

Tampereen messu- ja urheilukeskus Rakennusinventointi

Miia Hinnerichsen
Pirkanmaan maakuntamuseo
Kulttuuriympäristöyksikkö 2007

Kannen kuvat:

Värivalokuvat: Miia Hinnerichsen
Asemapiirros: Tampereen kaupunki, Rakennusvalvonnan arkisto
Kartta: Tampereen kaupunki, Kaavoitusyksikkö
Ilmakuva: Hannu Vallas
Mustavalkokuva: Tampereen museoiden kuva-arkisto

SISÄLLYSLUETTELO

Hanketiedot.....	1
Aluetiedot Härmälä.....	5
Aluetiedot Historiallinen aluekokonaisuus: Härmälän entinen lentokenttä.....	8
Kuvaliite Härmälän entinen lentokenttä	
Kohdetiedot Tampereen messu- ja urheilukeskus (TESC).....	14
Kuvaliite Kohde: Tampereen messu- ja urheilukeskus (TESC)	
Kuvaliite Kohteen ympäristö ja maisemat	
Inventointitiedot	
Rakennus 1:	
TESC, B-halli, entinen ilmavoimien lentokonehalli.....	18
Kuvaliite Rakennus 1	
Rakennus 2:	
TESC, A-halli, Pirkkahalli	23
Kuvaliite Rakennus 2	

TAMPEREEN MESSU- JA URHEILUKESKUKSEN ALUEEN RAKENNETUN YMPÄRISTÖN SELVITYS



Viistoilmakuva Tampereen messu- ja urheilukeskuksesta kohti pohjoista. 20.5.2006, Hannu Vallas.

Kunta

Tampere

Hankkeen tyyppi

Rakennusinventointi

Hankkeen lyhyt kuvaus

Entisen Pirkkahallin, nykyisin Tampereen messu- ja urheilukeskuksen alueen rakennusinventointi, jossa tarkasteltiin alueen historiaa ja sen näkymistä nyky-ympäristössä. Rakennuskohtaisesti inventoitiin vanha lentokonehalli sekä Pirkkahalli, jotka ovat nykyisin osa messu- ja urheilukeskusta. Inventoinnissa tuotiin esille alueen kulttuurihistoriallisesti arvokkaita piirteitä, joita käynnissä olevassa asemakaavotuksessa tulisi huomioida. Inventoinnin suoritti projektitutkija Miia Hinnerichsen ja työstä vastasi Pirkanmaan maakuntamuseolla tutkija Hannele Kuitunen. Inventoinnin aineisto on tallennettu Pirkanmaan maakuntamuseon kokoelmiin ja siitä on toimitettu kopio Tampereen kaupungin tilakeskuskelle.

Vastuutaho/vastuuhenkilö

Hannele Kuitunen/PMM

Työpanos

1 viikko

Hankkeen alkupvm

5.9.2007

Hankkeen loppupvm

11.9.2007

Johdanto

Pirkanmaan maakuntamuseon kulttuuriympäristöyksikkö on tuottanut rakennusinventoinnin koskien Tampereen messu- ja urheilukeskuksen aluetta. Työ on Tampereen kaupungin tilakeskuksen tilaama rakennetun ympäristön selvitys asemakaavan muutosta varten.

Inventoitavasta kohteesta on kartoitettu alueen maankäytön ja maiseman historiaa olennaisilta osilta sekä selvitetty rakennushistorian päävaiheet. Inventoinnissa on määritelty kohteen kulttuurihistoriallisesti ja rakennushistoriallisesti

arvokkaat piirteet , jotka tulisi huomioida alueen tulevassa asemakaavoituksessa ja muutoshankkeissa.

Työhön ovat kuuluneet esiselvitykset, kenttätöitä kohteessa ja dokumentointi. Aineistona on käytetty arkistomateriaalia (kartat, dokumentit ja valokuvat), kirjallisuutta ja haastattelutietoja. Kohde on dokumentoitu digitaalikuvalla.

Raportissa kuvataan ympäröivän alueen historiallista kehitystä ja ominaispiirteitä. Kohteesta, Tampereen messu- ja urheilukeskuksesta on erikseen inventoitu kaksi vanhinta rakennuksen osaa, A- ja B-hallit, painottaen rakennusmassoja ja julkisivuja. Sisätilat on inventoitu viitteellisesti keskittyen arvokkaisiin piirteisiin. Alueen maisemallista merkitystä on arvioitu kokonaisvaltaisesti. Raportissa esitetään kohteen keskeiset arvot ja suojelutavoitteet sekä toimenpidesuosituksia. Arvioinnin näkökulmina ovat kohteen kulttuurihistoriallinen kertovuus, rakennuskannan rakennushistoriallinen edustavuus sekä maisemakokonaisuuden merkitys.

Selvityksen on tehnyt syyskuussa 2007 projektitutkija FM Miia Hinnerichsen ja työstä on vastannut kulttuuriympäristöyksikön rakennustutkija rak.arkkitehti FM Hannele Kuitunen. Tampereen tilakeskuksen edustajana on ollut hankearkkitehti Kirsti Hankela.

Raportin valokuvat ovat pääasiassa tekijän, jolloin julkaisu-oikeus on Tampereen museoilla. Muu oikeudenomistaja on mainittu kuvan yhteydessä.

Kuvaus

Härmälän alue on historiallisesti osa Tammerkosken jakokuntaa ja Pirkkalan suurpitäjää. Alueella sijaitti kaksi taloa, jotka 1629 yhdistettiin yhdeksi ratsutilaksi. 1759 alue siirtyi Hatanpään kartanon omistukseen ja 1920-luvulla Tampereen kaupungille. Härmälä oli kaupunginosan perustamisen aikaan 1920-luvulla kaukana kaupungista ja täysin maaseutua, vanhaa Hatanpään kartanon peltoviljelyaluetta. Alue kaavoitettiin pääasiassa omakotiasumiselle, mutta kaupunginosan muotoutumiseen vaikutti merkittävästi 1930-luvulta alkaen valtion lentokonetehtaan ja sitä palvelevan lentokentän rakentaminen alueelle. Härmälä liittyykin kiinteästi suomalaiseen ilmailun historiaan.

Inventoinnin kohde, Tampereen messu- ja urheilukeskus (vuoteen 2006 asti Pirkkahalli) on muotoutunut entisen Härmälän lentokentän alueelle lentokenttätöiminnan siirryttyä Pirkkalaan vuonna 1979. Vuonna 1985 avattu monitoimikeskus on laajentunut useassa vaiheessa, käsittäen nykyisin neljä hallia, joiden yhteenlaskettu pinta-ala on 35 000 m². Keskuksen toimintaa on tulevaisuudessa edelleen tarkoitus

laajentaa. Tampereen messu- ja urheilukeskus toimii yleisurheilun ja jalkapallon harjoittelu- ja kilpailuareenana sekä messujen, kokousten ja konserttien pitopaikkana. Monitoimikeskus liittyykin messu- ja urheilutoimintansa vuoksi kiinteästi alueen sosiaalishistorian kehitykseen.

Rakennettu ympäristö kohdealueella on kokenut suuria muutoksia vuosien kuluessa. Alkuperäisestä maaseutuasutuksesta alueella ei enää ole näkyviä jälkiä. Ilmailuun liittyvä rakennuskanta on samoin pääosin kadonnut. Olemassa olevat ilmailuun liittyvät rakenteet tulisikin juuri niiden vähäisyyden vuoksi huomioida myös tulevassa maankäytön suunnittelussa ja pyrkiä säilyttämään ne mahdollisimman muuttumattomana.

Liitteet

KUVALIITE Historiallinen aluekokonaisuus: Härmälän entinen lentokenttä

KUVALIITE Kohde: Tampereen messu- ja urheilukeskus (TESC)

KUVALIITE Kohteen ympäristö ja maisemat

KUVALIITE Rakennus 1, TESC B-halli, entinen Ilmavoimien lentokonehalli (CD-tallenne)

KUVALIITE Rakennus 2, TESC A-halli, Pirkkahalli

RAPORTIN KANSI (CD-tallenne)

RAPORTIN VÄLILEHTI

RAPORTIN SISÄLLYSLUETTELO

Lähteet

ARKISTOLÄHTEET

Rakennuspiirustuksia, Tampereen kaupunki, rakennusvalvonnan arkisto.

Asemakaavoja, Tampereen kaupunki, kaavoitusyksikkö.
Valokuvia, Tampereen museoiden kuva-arkisto.

KIRJALLISUUS JA RAPORTIT

Alajoki, Jaana; Härmälä - Rantaperkiö : torpista lentokoneisiin. Härmälä-seura, Tampereen kaupunki, Tampere 1996.

Alanen, Timo ja Kepsu, Saulo; Kuninkaan kartasto Suomesta 1776 – 1805. Suomalaisen kirjallisuuden seura, Helsinki

1989.

Jutikkala, Eino; Tampereen historia 3. Tampere 1979.

Kalmar Industries Oy Ab, Härmälän tehtaan rakennuskannan arviointi. Arkkitehtitoimisto Hanna Lyytinen Ky. Tampere 2005.

Kalmar Industries Oy Ab, Härmälän teollisuusalueen asema-kaavan muutos, Alueen rakennuskannan inventointi. Arkkitehtikonttori Petri Pussinen Oy. Tampere 2004.

Keskinen, Jouni; Härmälän lentokentän rakennustyöt : Työmiehen riistoa ja kommunistien agitaatiota? Artikkelit Tampereen yliopiston internettietokannassa Koskesta Voimaa. <http://www.uta.fi/koskivoimaa/liikkuminen/1918-40/lento2.htm>

Keskinen, Jouni; Härmälästä maailmalle : Aero Oy aloittaa siviililentoliikenteen. Artikkelit Tampereen yliopiston internettietokannassa Koskesta Voimaa. <http://www.uta.fi/koskivoimaa/liikkuminen/1918-40/lento3.htm>

Louhivaara, Maija; Tampereen kadunnimet. Tampereen museoiden julkaisuja 51. Tampere 1991.

Nikula, Riitta; Rakennustaiteen 1920- ja 1930-luku. Teoksessa Ars – Suomen taide 5. Kustannusosakeyhtiö Otava, Keuruu 1990.

Rasila, Viljo; Tampereen historia IV. Tampere 1992.

Sipilä, Seppo; Ilmatie – Viimeisenä rakennettu. Artikkelit Euroopan rakennusperintöpäivien Lähdon ja saapumisen paikat -teemajulkaisussa Ilmoille ja vesille. Helsinki 2006.

Tampereen kantakaupungin rakennuskulttuuri 1998. Tampereen kaupungin ympäristötoimi, kaavoitusyksikkö, julkaisuja 2/98. Tampere 1998.

Uolamo, Seppo; Härmälä : Tampereen lentokenttä. Apali, Tampere 2004.

Voionmaa, Väinö; Tampereen kaupungin historia IV. Tampere 1935.

INTERNET-LÄHTEET

Tampereen messut Oy:n internetsivut.

www.tampereenmessut.fi

Tampereen messu- ja urheilukeskuksen (TESC) internetsivut. www.tesc.fi

SUULLISET LÄHTEET

Teuvo Peltola, Kehityspäällikkö, Tampereen messu- ja urheilukeskus 30.8.2007

Mervi Oksanen, myynti- ja markkinointikoordinaattori, Tampereen messu- ja urheilukeskus 30.8.2007

Liite

Liite

Raportin välilehti

Raportin sisällysluettelo

HÄRMÄLÄ



Omakotitaloja Härmälässä Pilotinkadun varrella. Taustalla Tampereen messu- ja urheilukeskuksen C-hallin päätyä. 6.9.2007, Miia Hinnerichsen.

Kunta

Kylä tai kaupunginosa

Alueluokka

Aluetyyppi

Rakennushistoriallinen arvo

Historiallinen arvo

Ympäristöarvo

Arvojen perustelu

Arvoluokka

Tampere

Härmälä

Hallinnollinen alue

omakotialue

Historia

Härmälän alue on historiallisesti osa Tammerkosken jakokuntaa ja Pirkkalan suurpitäjää. Alueella sijaitsi kaksi taloa, jotka 1629 yhdistettiin yhdeksi ratsutilaksi. 1759 tila siirtyi Hatanpään kartanon omistukseen. Kaupunginosa on saanut nimensä Härmälän talosta, joka sijaitsi Pirkkalan maantien varressa nykyisen Kalmar Industries Oy Ab:n alueella. Härmälässä jatkui maaseutumainen asutus ja maanviljely pitkälle 1900-luvun puolelle. Pyhäjärven rannassa oli lisäksi huvila-asutusta.

Kehitys kaupunginosaksi alkoi, kun alue 1920-luvun alussa liitettiin Tampereen kaupunkiin. Uusi Härmälä-niminen esikaupunki perustettiin vuonna 1925 ja samalla hyväksyttiin alueen ensimmäinen omakotiasumiseen painottuva osa-asemakaava. Härmälä rajautuu lännessä Pirkkalan kuntaan, pohjoisessa Pyhäjärveen, idässä Rantaperkiön ja etelässä Sarankulman kaupunginosaan. Idässä kaupunginosaa rajaa lisäksi Tampereelta Helsinkiin ja Turkuun johtava rautatie.

Kaupunginosaan muotoutumiseen on 1930-luvulta alkaen vaikuttanut merkittävästi valtion lentokonetehtaan ja sitä palvelevan lentokentän rakentaminen alueelle. Lentokenttä, lentokonetehdas ja ilmailuvarikko valmistuivat kaikki samana vuonna 1936. Niillä oli valtava työllistävä vaikutus, mikä vuoksi kaupunginosa alkoikin kasvaa 1930-luvulla nopeasti.

1970- ja -80-luvuilla kaupunginosassa tapahtui suuria muutoksia lentokoneiden valmistuksen päättyessä ja lentokentän siirtyessä Pirkkalaan. Entinen lentokentän alue kaavoitettiin omakotiasumisen ja teollisuuden käyttöön. Alueen lounaiskulmaan syntyi lisäksi aiemmin Pirkkahallina tunnettu monitoimikeskus, joka nykyään tunnetaan nimellä Tampereen messu- ja urheilukeskus.

Kuvaus

Härmälän kaupunginosaan ensimmäinen osa-asemakaava vahvistettiin 1925. Kaavassa Talvitien ja Lepolantien väliin tuli 163 omakotitonttia. Rakentaminen pääsi käyntiin 1920-luvun lopulla. Omakotiasuminen oli tuolloin erityisen suosittua, ja kaupunkiin syntyikin samaan aikaan useita uusia omakotialueita.

Härmälä rakentui omakotikaupunginosaksi pääasiassa 1930-luvun aikana. Miesten etunimillä nimettyjen katujen alue Heikistä Tarmoon on puhtaasti 1930-luvun rakennuskautta. Sen itäpuolinen alue Talvitieltä Lepolantielle on sekoitus vanhempaa 1920-luvun ja sen jälkeistä rakennuskantaa. Alueen pääväylän, Pirkkalaan vievän Nuolialantien varteen

rakennettiin kaksikerroksisia puukerrostaloja, joiden katussa oli liiketiloja. Myöhemmin, 1960-80 luvuilla Härmälän länsiosiin rakentui suurempiakin kerrostaloja, pääasiassa Valmetin työväestöä varten.

1980-luvulla Härmälän entinen lentokentän alue kaavoitettiin kiitotien pohjoispuolelta omakotitonteiksi ja eteläpuolelta teollisuustonteiksi. Vähitellen vuosikymmenten kuluessa rakentuneen Härmälän rakennuskanta on moni-ilmeinen. Sen rakennuskannassa ovat omilla alueillaan edustettuina lähes kaikki itsenäisyyden ajan omakotitalotyypit.

Härmälän omakotialueiden keskellä sijaitseva Vähäjärvi ja sitä ympäröivät viheralueet (yht. 15,3 hehtaaria) on säilytetty erittäin runsaan linnustonsa vuoksi pääasiassa luonnontilaisena. Järven ympäri kiertävä pitkospuupolku tarjoaa alueen asukkaille tilaisuuden ainutlaatuisen luontoretkeilyyn lähellä kaupungin keskustaa.

sen Vähäjärven eteläpuolta. Tarjoukseen kuului lisäksi, että kaupunki luovuttaisi tehtaan tarvitsemat maa-alueet valtiolle ilmaiseksi ja osallistuisi lentokentän rakentamiskustannuksiin merkittäväällä summalla. Kaupunki lupautui jopa hoitamaan lentokentän kunnossapidon jatkossa. Niinpä vuonna 1931 valtio perui aikaisemman päätöksensä ja päätti sijoittaa lentokonetehtaan Tampereelle. Kaksi vuotta myöhemmin päätettiin lisäksi puolustusvoimien ilmailuvarikon rakentamisesta lentokonetehtaan välittömään yhteyteen.

Lentokentän, valtion lentokonetehtaan ja puolustusvoimien ilmailuvarikon mittavat rakennustyöt käynnistyivät Härmälässä lähes yhtä aikaa. Lentokentän rakennustyöt aloitettiin vuonna 1932. Rakennustyö käsitti 40 hehtaarin suuruisen alueen tasoittamisen, salaojituksen ja lopuksi heinän kylvön. Kenttä raivattiin hätäaputöinä lapio- ja hevosvoimin. Alkuvaiheessa töihin osallistui 400 työtöntä. Lentokentän ja lentokonetehtaan yhdistävän kilometrin mittaisen ns. rullaustien rakentaminen aloitettiin vuonna 1933. Tiestä tuli Suomen levein, sen leveys oli jopa 35 metriä. Lentokonetehtaan ja ilmailuvarikon rakennustyöt puolestaan käynnistyivät vuonna 1934. Kaikkien kohteiden rakennustyöt valmistuivat pääosin vuonna 1936.

Härmälän lentokentän valmistuessa vuonna 1936, se oli Suomen ainoa sisämaan lentokenttä. Kenttä oli Tampereen lähialuetta palveleva julkinen, kansainvälinen lentokenttä, mutta sillä oli hyvin sotilaallinen luonne, koska Valtion lentokonetehtas valmisti myös sotilaslentokoneita. Kenttä palveli mm. tehtaan mittavaa koelentotoimintaa. Siviili-ilmailu Härmälässä käynnistyi vuonna 1937, kun Finnairin edeltäjä Aero Oy aloitti Suomen ensimmäiset säännölliset reittilentoja Tampere-Helsinki-Viipuri -reitillä. Reitti oli käytössä vain osan vuodesta, sillä syyskuusta toukokuuhun ulottuvalta kelirikkokaudella lentoja ei ollut.

Poikkeuksena muihin Suomen lentokenttiin verrattuna, Tampereen Härmälän lentokenttä oli aluksi kunnallinen ja valtiolle oli vain taattu ilmainen kentän käyttöoikeus. Sotien aikana kenttä oli luonnollisesti puolustusvoimien käytössä, joka vastasi tuolloin myös kentän ylläpitokustannuksista. Kentän hoito siirtyi kokonaisuudessaan valtiolle vasta 1960-luvulla.

Reittiliikenne Härmälän lentokentältä käynnistyi sotien jälkeksen uudelleen vuonna 1946. Vuosikymmenen loppuun mennessä Tampereelta lennettiin mm. Helsinkiin, Vaasaan, Ouluun ja Kemiin. Suorat ulkomaanlennot, ensimmäiseksi Tukholmaan käynnistyivät vuonna 1948. 1950-luvulla Aero sai kilpailijakseen Veljekset Karhumäki Oy:n, joka myö-

hemmin toimi nimellä KarAir.

1950-luvulla säännöllinen reittiliikenne Härmälässä uhkasi loppua kokonaan kentän heikon kunnan vuoksi. Tuolloin pohdittiin jo kokonaan uuden kentän rakentamistakin, mutta lopulta päädyttiin Härmälän kentän kunnostamiseen. 1950- ja 60-luvun alun mittavien korjaus- ja rakennustöiden jälkeen uudistunut Härmälän lentokenttä oli useiden vuosien ajan Suomen toiseksi vilkkain lentokenttä. Kentän liikenteen huippuvuonna 1969 lennonjohdossa kirjattiin yhteensä 46 573 laskua ja nousua.

Lentoliikenteen matkustajamäärien yhä kasvaessa ja siirryttäessä potkurikoneista yhä suurempiin suihkukoneisiin alkoivat sekä lentokenttä että lentoasemarakennus Härmälässä jälleen jäädä pieniksi. Kenttää ei kuitenkaan enää voinut laajentaa kaupungin ja ympäröivän asutuksen läheisyyden vuoksi. Lentokenttätoiminta päättyi Härmälässä virallisesti lokakuussa 1979, kun sekä sotilasilmailu että siviililiikenne siirtyivät Härmälästä Pirkkalaan. Härmälästä oli tuolloin lentänyt yhteensä 1,5 miljoonaa matkustajaa. Yleisilmailua Härmälässä oli vielä vuoteen 1982 asti. Kenttää käyttivät purjelento- ja laskuvarjohyppytoimintaan mm. Tampereen Ilmailuyhdistys ja laskuvarjokerho.

Lentokentän historiaan kiinteästi liittyneiden Valtion lentokonetehtaan ja Ilmailuvarikon toiminta päättyi myös 1970-luvulla. Lentokonetehtas oli siirtynyt sotien jälkeen Puolustusministeriöltä kauppa- ja teollisuusministeriön alaisuuteen. Samalla se oli liitetty osaksi Valtion metallitehtas –yhtymää, josta 1951 muodostettiin Valmet Oy. Tehtaassa alettiin tuolloin lentokoneiden lisäksi valmistaa sotakorvaustuotteita, kuten vetureita, vaunuja ja erilaisia moottoreita. Lentokoneiden valmistus tehtaalla päättyi lopullisesti vuonna 1976. Lentovarikon (ent. Ilmailuvarikko) toiminta jatkui Härmälässä vuoteen 1978 asti. Valmet Oy:n jälkeen entisen lentokonetehtaan rakennukset siirtyivät Sisu Terminal Systems Oy:lle ja edelleen nykyiselle omistajalleen Kalmar Industries Oy Ab:lle, jonka teollinen toiminta entisen lentokonetehtaan alueella jatkuu yhä.

Kuvaus

Ellipsin muotoinen Härmälän lentokenttä oli valmistuessaan vuonna 1936 kooltaan 600x800 metriä (n. 40 ha). Nurmipintaisen lentokentän hoidosta huolehtivat alkuvaiheessa lampaat. Kentällä ei alkuvaiheessa ollut kiitotietä, merkkivaloja tai lennonjohtotornia. Laskeutumisapuina toimivat lentokonehallin katolla oleva tuulipussi ja kenttää sadan metrin välein kiertäneet puiset punakeltaiset reunamerkit. Hämrään aikaan kentälle vietiin värilasisia myrskylyhtyjä, joilla laskeutumiskohta merkittiin. Kenttä kärsi syksyisin ja keväi-

sin kelirikosta, ja talvella laskeutumaan pääsivät vain suksikoneet. Toisena lentokenttänä toimi läheinen Pyhäjärvi; talviaikaan käytettiin Pyhäjärven jäälle aurattua kiitotietä ja sulan aikaan järveen laskeutuivat vesitasot.

Kentän toiminnan ensimmäisinä vuosina lentoaseman virkaa hoiti kaksi puurakenteista rakennustöiden ajalta peräisin olevaa parakkia. Lentomatkustukseen liittyvät toimet, kuten lipunmyynti ja lähtöselvitykset hoidettiin Matkatoimisto Sammon toimistossa Tampereella. Sodan aiheuttamien viivästysten vuoksi varsinainen lentoasemarakennus Härmälään valmistui vasta vuonna 1942. Asemarakennuksen on suunnitellut Tampereen kaupunginarkkitehti Bertel Strömer. Rakennus on puurakenteinen, yksikerroksinen, tasakattoinen ja valkoiseksi rapattu. Rakennuksessa oli matkustajien odotustila, baari, toimisto ja sääasema. Lennonjohdon tilat oli sijoitettu rakennuksen kaakkoispäädyn torniosaan. Muotokieleltään se oli puhtaan funktionalistinen.

Muita rakennuksia kentällä olivat lentokonesuojat ja -hallit. Ensimmäinen ja ainoa nykypäiviin asti säilynyt halli, Ilmavoimien lentokonehalli valmistui vuonna 1936. Tiilirunkoinen rapattupintainen halli on nykyään osa Tampereen messu- ja urheilukeskusta (nykyinen B-halli, ks. tämän raportin rakennus 1).

Nurmipintaisen lentokentän kärsiessä kelirikosta sekä syksyllä että talvella alettiin Härmälän lentokentälle jo 1940-luvun alussa puuhata kiitoteitä. Aluksi suunnitelmissa oli jopa neljän risteävän kiitotien rakentaminen, mutta lopulta näistä toteutui vain yksi itä-länsi-suuntainen kiitotie. Kiitotien sodanaikaisten rakennustöiden kustannuksista vastasi Ilmavoimat. Rakennustöiden yhteydessä kenttää laajennettiin, joten valmistuessaan vuonna 1944 sorapintainen kiitotie oli 1350 metrin pituinen. Talviaikana jäätilanteen salliessa käytettiin edelleen Pyhäjärven jäälle aurattua jääkiitotietä.

1950-luvun vaihteessa matkustaja- ja rahtiliikenne uhkasi kokonaan katketa Tampereelle kentän huonon kunnan ja varustetason vuoksi. Sorapintainen kiitotie oli huonokuntoinen eikä Härmälän lentokentälle ollut vielä saatu laskeutumisvaloja. Kiistaa käytiin siitä pitäisikö vanhaa kenttää korjata, vai rakentaa kokonaan uusi. Lopulta päädyttiin Härmälän lentokentän kunnostamiseen ja laajentamiseen. Osittain valtion hoidettavaksi siirtynyttä kenttää kunnostettiin useaan otteeseen 1950 ja -60-luvuilla. 1953 kiitotien molemmat päät päällystettiin öljysoralla ja 1954 asennettiin laskeutumisvalot. 1964 kunnostustöiden päätteeksi 1800 metrin mittaiseksi pidennetty kiitorata sai asfalttipinnan.

Matkustajamäärien jatkuvasti kasvaessa myös lentoasemaa

oli laajennettava. Laajennus tehtiin vuonna 1964, leventämällä koko rakennusta neljä metriä kentän puoleiselta lounaissivulta. Laajennusosa vuorattiin yläosastaan sileillä ja alaosastaan aaltoprofiloiduilla mineriitti-levyillä. Parakkimainen laajennus sopii varsin huonosti alkuperäiseen rakennukseen.

1960-luvun lopulla kenttä lentoasemineen alkoi jälleen käydä ahtaaksi, mutta valtioneuvoston tehtyä vuonna 1969 periaatepäätöksen Tampereen seudun uuden lentokentän sijoittamisesta Pirkkalaan, ei vanhaa lentoasemarakennusta enää ollut kannattavaa laajentaa. 1970-luvulla lentokentälle rakennettiin kuitenkin vielä useita huolto- ja hallirakennuksia, jotka on sittemmin kaikki purettu. Lentokenttäalueella tai sen välittömässä läheisyydessä oli lentokenttätöiminnan aikana kaikkiaan nelisenkymmentä rakennusta, joiden kaikkien täsmällisen sijainnin määrittäminen ei tämän työn puitteissa ole ollut mahdollista. Keskeisimpien kentän rakennusten likimääräinen sijainti on nähtävissä Härmälän entisen lentokentän alueen kuvaliitteen piirroksessa.

Lentokenttätöiminta päättyi Härmälässä virallisesti lokakuussa 1979 ja yleisilmailu vuonna 1982. Maastossa Härmälän lentokenttää ei enää ole havaittavissa muutamia käyttötarkoituksestaan irrallisia rakenteita lukuun ottamatta. Kentästä on jäljellä vielä terminaalirakennus, Ilmavoimien lentokonehalli, sekä osa kiitotiestä. Huonokuntoinen lentoasema, osoitteessa Lepolantie 35, on siirtynyt valtiolta Tampereen kaupungin omistukseen, joka on vuokrannut sen edelleen Tampereen laskuvarjokerhon käyttöön. Lentokonehalli taas palvelee nykyisin Tampereen messu- ja urheilukeskuksen B-hallina. Kiitotiestä on muotoutunut yksi alueen pääliikenneväylistä, Ilmailunkatu sekä monitoimihallin laajat parkkialueet. Ilmakuvista ja virastokartasta on lisäksi havaittavissa alkuperäisen ellipsin muotoisen kentän eteläraja Sarankulman kaupunginosassa, teollisuusalueen keskellä sekä lentokonetehtaalta kentälle johtaneen rullaustien linjaus.

Kentälle kaavoitetun asuinalueen nimistöissä ilmailun perinne on kuitenkin haluttu säilyttää. Alueen ilmailuun liittyviä paikannimiä ovat mm. Ilmailunkatu, Koelentäjänkatu, Lentoasemanpuisto, Lentokentänkatu, Lentokonetehtaantie, Pilotinpuisto ja Pilotinkatu.

Toimenpidesuositukset

Suomen ilmailunhistoria on lyhyt, vain noin sata vuotta. Ilmailun nopean kehityksen vuoksi vanhat ilmailuun liittyvät rakennukset ovat pääosin kadonneet, kuten myös Härmälän entisellä lentokentällä. Härmälän entinen lentokenttä edustaa kuitenkin merkittävää paikallista ja kansallista ilmailun historiaa, minkä vuoksi kentän harvojen olemassa olevien ra-

kenteiden säilyminen tulisi turvata myös tulevaisuudessa.

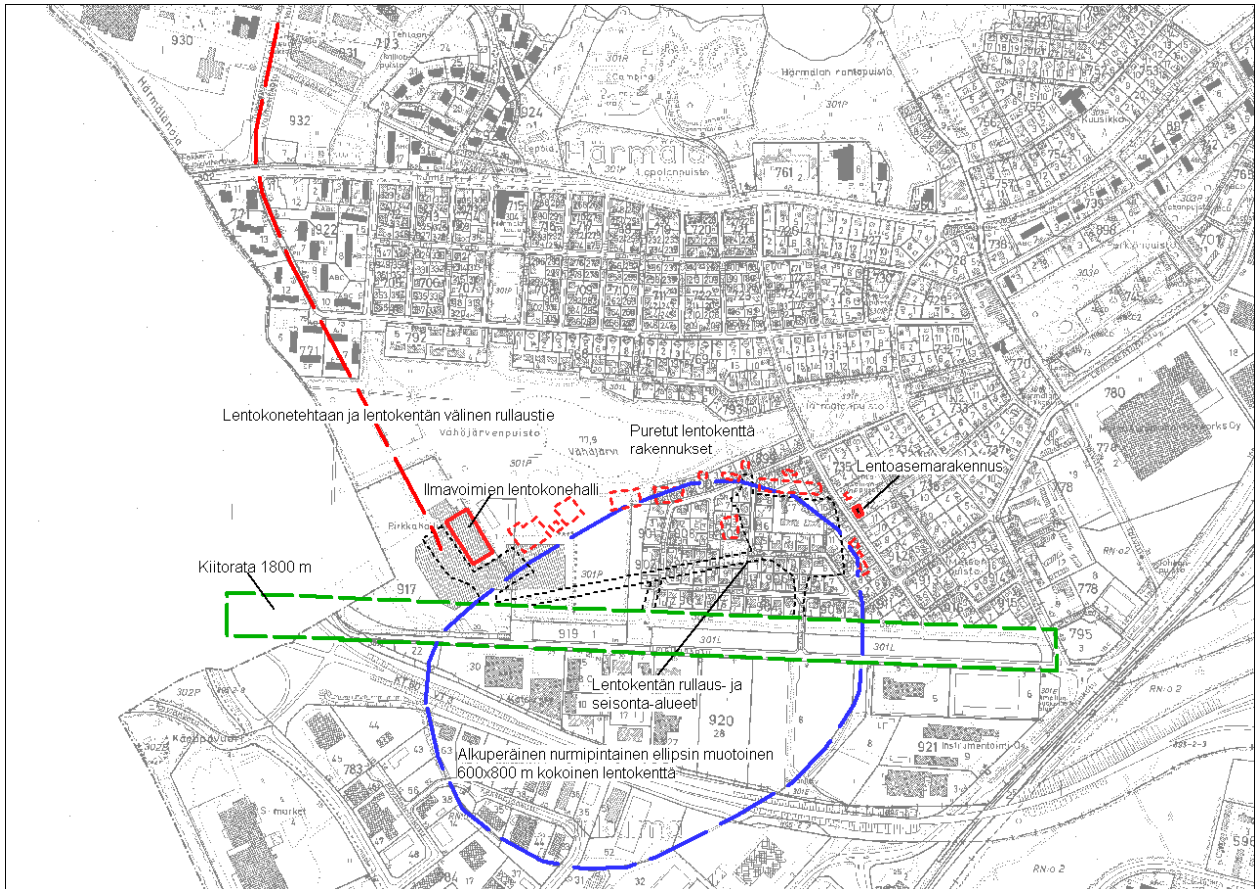
Härmälän entisen lentokentän säilytettäviä rakenteita ovat lentoasemarakennus (Lepolantie 35), lentokonetehtaan ja lentokentän välinen rullaustien linjaus (mm. Perkiönkatu), entinen Ilmavoimien lentokonehalli, nykyinen Tampereen messu ja Urheilukeskuksen B-halli sekä lentokentän vanha kiitotie (Ilmailunkatu ja parkkialueet). Suunniteltu parkki-alueiden laajentaminen parkkitasoilla entisellä kiitotiellä tulisi toteuttaa avoimena, mahdollisimman matalana, virtavii-vaisena ja horisontaalisena, jotta alkuperäinen itä-länsisuuntainen kiitoratanäkymä säilyy.

Liite

KUVALIITE Historiallinen aluekokonaisuus: Härmälän entinen lentokenttä

KUVALIITE Historiallinen aluekokonaisuus: Härmälän entinen lentokenttä

Kartat



Yllä: Härmälän entisen lentokentän alueet ja säilyneet rakenteet nyky-ympäristöönsä hahmoteltuna. Digitointi Miia Hinnerichsen, pohjakartta Tampereen kaupunkimittaus/virastokartta.

Vasemmalla: Härmälän lentokentän asemakaava vuodelta 1932. Kartta Tampereen kaupunki, rakennusvirasto, digitointi Miia Hinnerichsen.

Lentokentän rakennuksia ja maisemia

Pienkone Härmälän lentokentällä vuonna 1971. Taustalla yksi kentän monista puurakenteisista varastorakennuksista, todennäköisesti toinen Ilmavoimien varastoista. Kuva: Pertti Sipilä, 23.7.1971.



Pienkone Härmälän lentokentällä vuonna 1971. Taustalla vuonna 1958 lentokentän pohjoisreunalle rakennettu TVH:n huoltorakennus. Kuva: Pertti Sipilä, 29.4.1971.

Pienkone Härmälän lentokentällä vuonna 1971. Taustalla Härmälän omakotitaloaluetta. Kuva: Pertti Sipilä, 15.4.1971.



Lentokentän säilyneitä rakenteita

Entinen kiitorata itään. Härmälän entisen lentokentän kiitotiestä on muotoutunut yksi alueen pääliikenneväylistä, Ilmailunkatu sekä Tampereen messu- ja urheilukeskuksen laajat parkkialueet.



Härmälän entisen lentokentän terminaalirakennus sijaitsee osoitteessa Lepolantie 35. Lentoasema siirtyi kenttätoiminnan muutettua Pirkkalaan vuonna 1979 valtiolta Tampereen kaupungin omistukseen, joka on vuokrannut sen edelleen Tampereen laskuvarjokerhon käyttöön. Rakennus on nykyisin varsin huonokuntoinen.

Ilmakuva Härmälän entisen lentokentän alueesta. Ylempi itä-länsisuuntainen katu on entinen kiitotie, nykyinen Ilmailunkatu. Lisäksi kuvasta voi hahmottaa alkuperäisen ellipsinmuotoisen lentokentän etelä reunan Sarankulman teollisuusalueella. Viistoilma-kuva, Hannu Vallas, 2006.



TAMPEREEN MESSU- JA URHEILUKESKUS



Tampereen messu- ja urheilukeskuksen pääsisäänkäynti lännestä. Edessä vasemmalla A-halli eli Pirkkahalli, keske-
lä pääsisäänkäynnin katos ja taustalla C- ja D-hallit. Sisäänkäynnin edustalla lisäksi Kimmo Kaivannon 1999 suunnittelema Leonardo / Härmälän lentokentän muistomerkki. 6.9.2007, Miia Hinnerichsen.

Kunta	Tampere
Kylä tai kaupunginosa	Härmälä
Kiinteistötunnus	301-917-004
Peruskarttanumero	
Peruskartan nimi	
Itäkoordinaatti	
Pohjoiskoordinaatti	
Osoite	Ilmailunkatu 20
Kohdetyyppi	muu
Historiallinen tilatyyppi	tontti
Nykyinen tilatyyppi	tontti
Rakennusten lukumäärä	2

Kuvaus

Tampereen messu- ja urheilukeskus (jatkossa keskus tai TESC, joka on lyhenne keskuksen englanninkielisestä nimestä Tampere Exhibition and Sports Centre) on nykyisin neljä hallia käsittävä monitoimikeskus, joka sijaitsee Tampereella Härmälän kaupunginosassa entisen Härmälän lentokentän alueella, Pirkkalan kunnan rajan tuntumassa. TESC toimii yleisurheilun ja jalkapallon harjoittelu- ja kilpailuareenana sekä messujen, kokousten ja konserttien pitopaikkana. Se on avattu vuonna 1985. Tampereen messu- ja urheilukeskus Oy:n osakkeista 66% omistaa Tampereen kaupunki ja Tampereen Messut Oy 34%.

Keskuksen tonttia rajaa pohjoisessa Vähäjärven puisto, idässä Härmälän omakotialue, etelässä Ilmailunkatu ja lännessä Pirkkalan kunnan raja. Rakennusta ympäröivä laaja tontti on

tasainen ja sen pinta asfaltoitua parkkialuetta sekä hiekka- ja nurmipintaisia kenttiä. Lisäksi TESC:n alueisiin kuuluu laajat asfalttipintaiset parkkialueet, jotka sijaitsevat Ilmailunkadun pohjoispuolella, entisen Härmälän lentokentän kiitoradalla.

Nykyisen hallikokonaisuuden muodostavat A-halli, joka on suuri jalkapallon sekä yleisurheilun juoksu- ja hyppylajien harjoittelupaikka, B-halli, joka on yleisurheilun heittolajien ja voimistelijoiden harjoitteluhalli, sekä C-halli, joka on jalkapallon harjoitushalli sekä elokuussa 2006 valmistunut D-halli. Massiivisen keskuksen pinta-ala on n. 35 000 m². Rakennuksen eri ikäiset osat muodostavat moni-ilmeisen kokonaisuuden. Keskuksen pääsisäänkäynnin edustalla on alueen ilmailuhistorian muistomerkki, vuonna 1999 pystytetty Kimmo Kaivannon suunnittelema Leonardo-teos. Lisäksi tontilla keskuksen pohjoispuolella on erillinen varastorakennus.

Tämän tutkimuksen puitteissa TESC:n tiloista inventoitiin sen vanhimmat osat: vuonna 1936 valmistunut entinen Ilmavoimien lentokonehalli, nykyinen B-halli sekä vuonna 1985 valmistunut A-halli eli Pirkkahalli. Inventoinnin puitteissa halleja käsitellään kuten erillisiä rakennuksia, vaikka ne tosiasiassa ovatkin yhden ja saman rakennuksen osia.

Historia

Lentokentän siirryttyä Härmälästä Pirkkalaan vuonna 1979 päätettiin käyttämättömäksi jäänyt entinen Ilmavoimien lentokonehalli luovuttaa vuonna 1980 Tampereen kaupungin tilakeskuksen käyttöön urheiluhalliksi. Vuonna 1936 valmistunut lentokonehalli on Härmälän lentokentän vanhin säilynyt rakennus ja se on tämän tutkimuksen puitteissa inventoitu erikseen (nykyinen B-halli, ks. tämän raportin rakennus 1).

1980-luvulla urheilutiloja laajennettiin uudella entisen lentokonehallin kylkeen liitettyllä jalkapallohallilla, jonka vihkiäisiä vietettiin 3.9.1985 (nykyinen A-halli, ks. tämän raportin rakennus 2). Uusi hallikokonaisuus sai nimekseen Pirkkahalli. Toiminnan laajentuessa urheilusta messuihin ja muihin tapahtumiin laajenivat myös keskuksen tilat. Ravintolatilat laajenivat vuosina 1993 ja -95, C-halli valmistui vuonna 1998 ja D-halli 2006.

Monitoimikeskuksen alkuperäisen nimen, Pirkkahalli ei enää 2000-luvulla katsottu riittävästi kuvaavan laajentunutta kokonaisuutta, minkä vuoksi keskuksen ja sitä hallinnoivan yhtiön nimeksi otettiin vuonna 2006 Tampereen messu- ja

urheilukeskus. Englanninkielinen nimi on Tampere Exhibition and Sports Centre, josta tulee myös keskukselta yleisesti käytetty nimilyhenne TESC. Tulevaisuudessa TESC on laajentumassa edelleen jopa 8 hallin, hotellin ja parkkitalon käsittäväksi kokonaisuudeksi.

Härmälän entiselle lentokentälle rakentunut monitoimikeskus on ihailtavalla tavalla pyrkinyt säilyttämään ilmailun perinnettä rakennuksen nimistössä. Rakennuskokonaisuuden kaikki kokoustilat on nimetty Härmälän lentokentälle aikoihin laskeutuneiden lentokonetyyppien mukaan. Kokoustilat ja ovat mm. Tuisku, Viima, Fokker, Convair ja Douglas.

Ympäristö ja pihapiiri

Ks. KUVALIITE Kohteen ympäristö ja maisemat

Kulttuurihistorialliset arvot

Rakennushistoriallinen arvo

Historiallinen arvo

Ympäristöarvo

Arvojen perustelu

sosiaalihistoria

maisemallisesti keskeinen sijainti

Tampereen messu- ja urheilukeskus sosiaalishistorialliset arvot liittyvät keskuksen toimintaan kansallisesti merkittävänä messu- ja urheiluhallina. Massiivinen monessa vaiheessa rakentunut keskus sijaitsee erillään Härmälän omakotialueista avariiden nurmi-, hiekka ja asfalttikenttien keskellä. Ympäristöarvot perustuvat keskuksen asemaan alueen merkittävänä maamerkinä.

Arvoluokka

Toimenpidesuositukset

Tampereen messu- ja urheilukeskus sijaitseen Härmälän omakotialueen kupeessa, mutta kuitenkin omakotialueesta erillään avoimien piha-alueiden ympäröimänä. Tämä suuria rakennusmassoja ympäröivä avara alue olisi pyrittävä säilyttämään myös jatkossa keskuksen lajentumisesta huolimatta. Samoin on turvattava keskuksen arkkitehtonisesti merkittävien rakennusosien, A- ja B-hallien säilyminen nykyasussaan.

Inventointipäivämäärä

6.9.2007

Liite

KUVALIITE kohde: Tampereen messu- ja urheilukeskus (TESC)

Liite

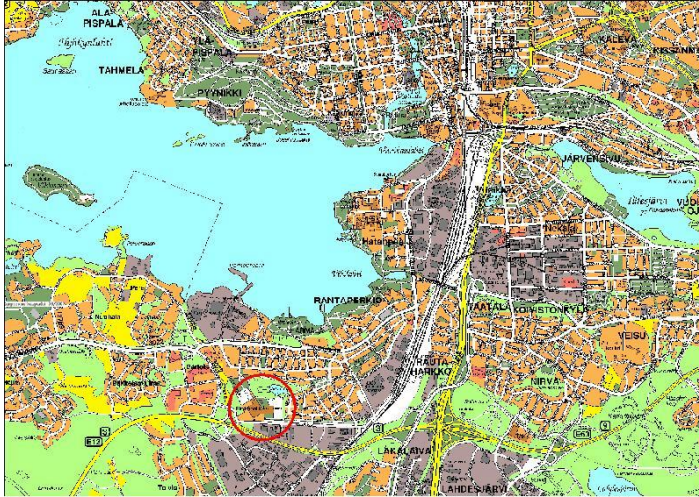
Liite

Liite

KUVALIITE Kohteen ympäristö ja maisemat

KUVALIITE Rakennus 1: TESC B-halli, entinen Ilmavoimien lentokonehalli (CD:llä) ()

KUVALIITE Rakennus 2: TESC A-halli, Pirkkahalli



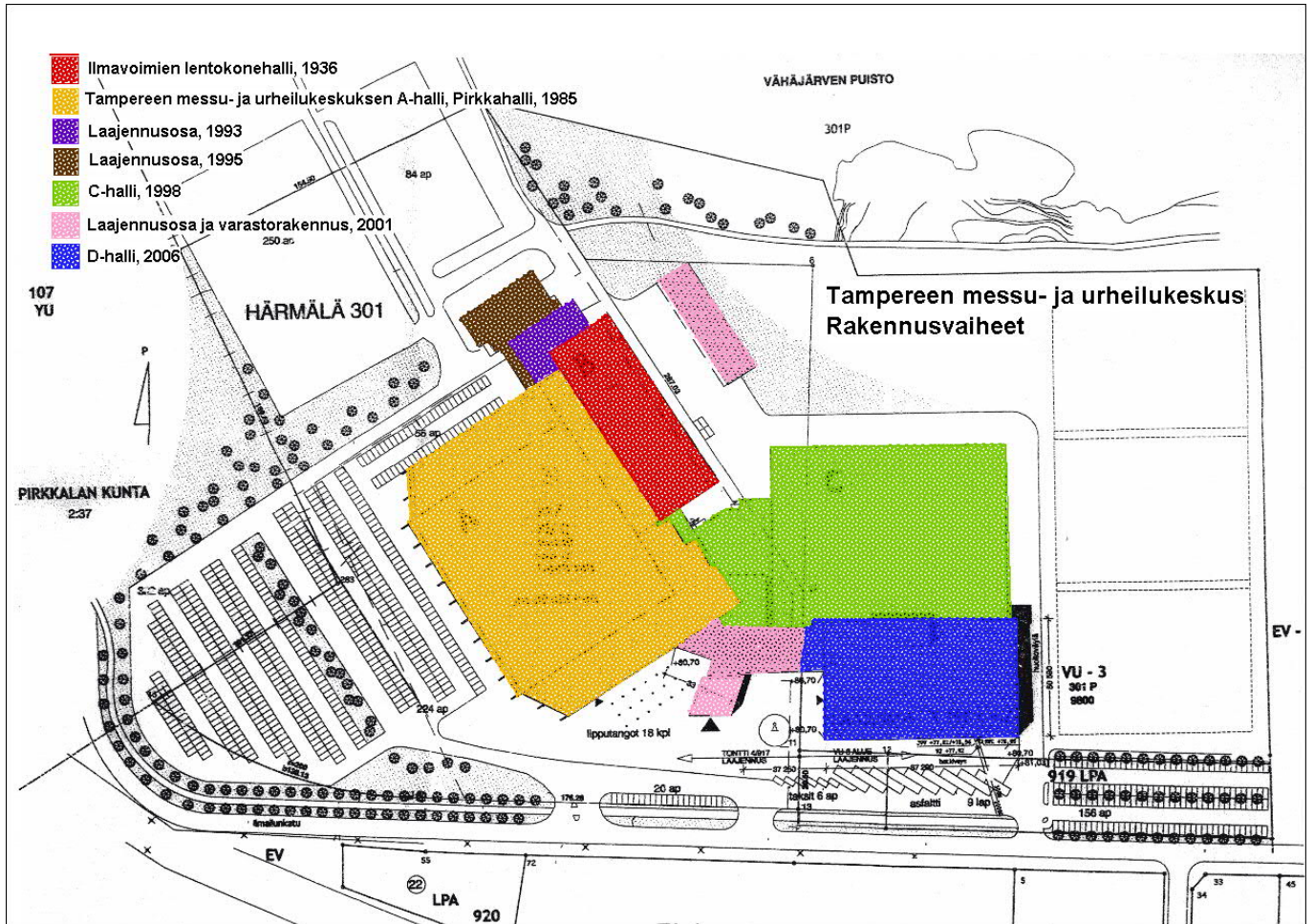
Kohteen sijaintikartta.



Tampereen messu- ja urheilukeskuksen pääsisäänkäynti etelästä, A- ja C-hallit sekä pääaula. 6.9.2007, Miiia Hinrichsen.

KUVALIITE Kohde: Tampereen messu- ja urheilukeskus

Rakennusvaiheet



Tampereen messu- ja urheilukeskuksen rakennusvaiheet. Asemapiirros Tampereen kaupunki, rakennusvalvonnan arkisto. Digitointi ja muokkaus: Miia Hinnerichsen.



Opastaulu monitoimikeskuksen pääoven edustalla antaa havainnollisen kuvan Tampereen messu- ja urheilukeskuksen rakenteesta.

KUVALIITE Kohde: Tampereen messu- ja urheilukeskus



Tampereen messu- ja urheilukeskus etelästä. Vasemmassa reunassa A-halli, taustalla C-halli ja oikeassa reunassa pääsisäänkäynti ja pääaulatilat.



Tampereen messu- ja urheilukeskuksen uusin D-halli on vuodelta 2006. Kuvassa myös pääsisäänkäynnin edustalla oleva Kimmo Kaivannon suunnittelema Leonardo –niminen Härmälän ilmailutoiminnan muistomerkki.



Tampereen messu- ja urheilukeskuksen luoteispuolen matalat yksikerroksiset ravintola- ja varastotiloja sisältävät laajennukset ovat vuosilta 1993 ja –95. Oikeassa reunassa A-hallin luoteispääty.



Tampereen messu- ja urheilukeskuksen koillispuolella on erillinen kevytrakenteinen varastorakennus.

KUVALIITE Tampereen messu- ja urheilukeskuksen ympäristö ja maisemat

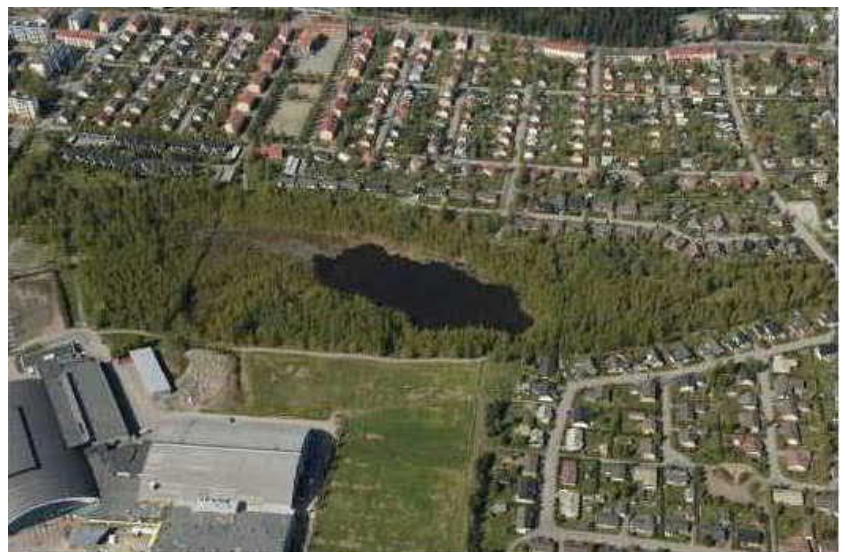
Tontin rajautuminen

Tampereen messu- ja urheilukeskus etelästä. Rakennuksen etelä ja länsipuolella on parkkialueita. Tontti rajautuu etelässä Ilmailunkatuun, joka on kuvassa ylempi itä-länsisuuntainen katu. Massiivisella rakennusryhmällä on suuri merkitys alueen maiseman kiintopisteenä. Viistoilma-kuva, Hannu Vallas, 2006.



Tampereen messu- ja urheilukeskuksen tontti rajautuu lännessä Ilmailunkatuun ja Tampereen eteläisen ohitustien liittymiin sekä Pirkkalan kunnan rajaan. Rakennuksen pohjoispuolella on hiekkakenttiä ja nurmialueita. Pohjoisessa tonttia rajaa Vähäjärven puisto. Viistoilmakuva, Hannu Vallas, 2006.

Tampereen messu- ja urheilukeskuksen tontti rajautuu pohjoisessa Vähäjärven puistoon. Rakennuksen pohjois- ja itäpuolella on nurmipintaisia jalkapallokenttiä. Idässä tontti rajoittuu 1980-luvulla syntyneeseen omakotitalo-alueeseen. Viistoilmakuva, Hannu Vallas, 2006.



Pihanäkymät

Näkymä pohjoiseen Vähäjärvenpuistoon Tampereen messu- ja urheilukeskuksen pohjoispuolelta.



Näkymä itään Vähäjärvenpuistoon Tampereen messu- ja urheilukeskuksen pohjoispuolelta.



Näkymä itään jalkapallokentille Tampereen messu- ja urheilukeskuksen pohjois- ja itäpuolelta.



Näkymä pohjoiseen hiekkakentille Tampereen messu- ja urheilukeskuksen pohjoispuolella.

Rakennus 1 konehalli



Ilmavoimien lentokonehalli, nykyinen Tampereen messu- ja urhelukeskuksen B-halli, koillissivu. 6.9.2007, Miia Hinnerichsen.

Kiinteistötunnus	301-917-004
Osoite	Ilmailunkatu 20
Nykyinen käyttö	muu käyttö
Alkuperäinen käyttö	muu käyttö
Rakentamisajan tarkkuus	vuosi
Rakentamisajan luku	1936
Rakentamisajan selite	
Korjausvuodet	1980, 1985, 1988, 1993, 1998
Suunnittelija	-
Rungon muoto	suorakaide
Kerrosluku	1
Pohjakaava	
Perustus	betoni - valettu
Runko	betoni
Vuoraus	sileä rappaus
Katemateriaali	huopa -saumattu
Katon muoto	pulpetti
Kuisti	
Kuistin kattomuoto	
Kunto	hyvä

Kuvaus ja historia

Ilmavoimien lentokonehalli rakennettiin Härmälän lentokentän laitaan, lentokonetehtaalle johtavan rullaustien laitaan vuonna 1936. Rakennustöistä vastasi Puolustusvoimat. Pulpettikattoinen rakennus on suorakaiteen muotoinen, betonirunkoinen, tiiliverhottu ja rapattupintainen. 6-8 m korkuinen hallitila on kooltaan 26 x 91 m. Lisäksi hallin koillissivulla on toimisto-, varasto- ja sosiaalitiloja sisältävä matalampi rakennusosa. Hallin lounaissivulla oli suuret liukuovet, joista lentokoneet rullattiin sisään.

Halli toimi vuosina 1936-1976 Valtion lentokonetehtaan lentokonesuojana ja korjaushallina ja Härmälän lentokentän hallirakennuksena vuosina 1976-79. Sotien aikana rakennus maallattiin kuviolliseksi maastoväreillä, kuten kaikki lentokonetehtaan rakennukset. Väriytyksen vuoksi rakennusta oli vaikeampi havaita ilmasta käsin. Muista rakennuksen korjaus ja muutostöistä lentokonehallitoiminnan aikana ei ole tietoja.

Lentokenttätöiminnan päätyttyä Härmälässä valtio luovutti tarpeettomaksi käyneen lentokonehallin vuonna 1980 Tampereen kaupungin tilakeskukselle liikuntahalliksi, jolloin halli muutettiin yleisurheilu- ja jalkapallohalliksi. Suurimmat muutokset halliin tehtiin 1985, kun Pirkkahalli, nykyinen Tampereen messu- ja urheilukeskuksen A-halli, rakennettiin sen lounaiskylkeen. Rakennuksen lounaissivu liukuovineen purettiin ja tilalle muurattiin uusi tiilirakenteinen väliseinä. Uudet suuret metalliovet lisättiin rakennuksen kaakkois- ja luoteispäätyihin.

Tampereen messu- ja urheilukeskuksen laajentuessa muutoksia entiseen lentokonehalliin tehtiin useita. Vuonna 1988 rakennuksen luoteispäädystä purettiin korkea tiilistä muurattu piippu ja tilalle rakennettiin A-hallin neuvottelutilojen varauloskäytävän teräsverkkokierreportaat. 1998 alkuperäisimpänä säilyneelle koillissivulle lisättiin ikkunoiden tilalle kaksi ovea varauloskäynneiksi pukuhuoneisiin. 1993 liitettiin laajennusosa rakennuksen luoteispäätyyn ja 1998 kaakkoispäätyyn.

Toimenpidesuosituks

Entinen ilmavoimien lentokonehalli on jäänyt Tampereen messu- ja urheilukeskuksen laajentuessa uusien rakennusosien puristuksiin. Rakennuksen alkuperäinen ilme ja hahmo ovat kuitenkin vielä hyvin havaittavissa sisäpihanomaiselta koillispuolelta. Rakennuksen koillispuolinen julkisivu säännöllisine ikkuna-aukkoineen on säilynyt hyvin alkuperäises-

sä 1930-luvun asussaan ja ilmentää hienosti modernin arkkitehtuurin muotokieltä. Rakennuksen ikkunat ovat alkuperäiset ja hyväkuntoiset. Julkisivu ja ikkunat tulee säilyttää nykyasussaan, eikä niihin tulisi tehdä pysyviä rakenteellisia muutoksia.

Kulttuurihistorialliset arvot

Rakennushistoriallinen arvo

arkkitehtoninen

Historiallinen arvo

liikennehistoria

Ympäristöarvo

Arvojen perustelu

Rakennuksella on pitkä toimintahistoria. Alunperin se on Härmälän entisen lentokentän ja lentokonetehtaan toimintaan kiinteästi liittynyt entinen Ilmavoimien lentokonehalli. Rakennus on lentokentän vanhin rakennus ja ainoa säilynyt lentokonehalli, ja siksi kiinteä osa suomalaista liikenne- ja ilmailun historiaa. Rakennuksella on merkitystä myös sosiaalishistoriallisesti, sillä nykyisin halli toimii messu- ja urheiluhallina. Vuonna 1936 valmistunut halli edustaa 1930-luvun modernia, funktionalistista sotilasarkkitehtuuria, jota on säilynyt myös Suomessa ainutlaatuisella entisen lentokonetehtaan alueella. Lentokonehallin koillissivu on tehdyistä muutoksista huolimatta säilynyt kauniisti alkuperäisessä asussaan.



Ilmavoimien lentokonehalli, nykyinen Tampereen messu- ja urhelukeskuksen B-halli idästä. 6.9.2007, Miia Hinrichsen.

Sisätilat



Ilmavoimien lentokonehallin, nykyisen Tampereen messu- ja urheilukeskuksen B-hallin sisätilat, yleiskuva voimistelu- yleisurheiluhallista. 6.9.2007, Miia Hinnerichsen.

Sisätilan nimi

Voimistelu- ja yleisurheiluhalli

Kuvaus ja historia

Entisen Ilmavoimien lentokonehallin sisätilat muodostuvat suuresta yhtenäisestä hallitilasta ja sen koillispuolisesta matalammasta rakennusosasta, jossa on toimisto-, varasto- ja sosiaalitiloja. 6-8 m korkuinen hallitila on kooltaan 26 x 91 m ja pinta-alaltaan 2300 m². Alun perin hallin lounaissivulla oli suuret liukuovet, joista lentokoneet rullattiin sisään. Lattia vietti loivasti kohti lounasta, jolloin lentokoneiden ulosrullaus helpottui. Sisätilojen korjaus ja muutostöistä lentokonehallitoiminnan aikana ei ole tietoja.

1980 lentokonehalli muutettiin yleisurheilu- ja jalkapallohalliksi. Käytön vaatimat muutostyöt olivat pääasiassa pinnallisia: lattia suoristettiin ja päällystettiin ja pintoja uusittiin. Suurin rakenteellinen muutos oli tilojen varustaminen koneellisella ilmanvaihdolla. Merkittäviä sisätilamuutoksia halliin ei tehty. Matalamman rakennusosan tilat säilyivät jopa pääosin alkuperäisessä käyttötarkoituksessaan, käyttäjät vain vaihtuivat mekaanikoista urheilijoihin.

Suurimmat muutokset halliin tehtiin 1985, kun Pirkkahalli, nykyinen Tampereen messu- ja urheilukeskuksen A-halli, rakennettiin sen lounaiskylkeen. Rakennuksen lounaissivu liukuovineen purettiin ja tilalle muurattiin uusi tiilirakenteinen väliseinä. Väliseinään rakennettiin useita oviaukkoja A-hallin koillisivun käytävään. Uudet suuret metalliovet lisättiin rakennuksen kaakkois- ja luoteispäättyihin. Hallitilaan on lisäksi jossain vaiheessa lisätty katosta laskettavat väliverhot, joilla tila voidaan tilapäisesti jakaa erillisiksi tiloiksi.

2000-luvulla B-hallin käyttäjiksi ovat tulleet voimistelijat. Voimistelijat tarvitsevat lämpimät harjoitustilat, minkä vuoksi hallin yläikkunat on lämmöneristyksen parantamiseksi peitetty verhoilla.

Toimenpidesuositukset

Entinen Ilmavoimien lentokonehalli soveltuu tiloiltaan hyvin nykyiseen käyttöönsä, urheiluhalliksi. Sisätiloihin on tehty melko vähäisiä muutoksia, pääasiassa pintaremontteja. Merkittäviä tilamuutoksia tulisi jatkossakin välttää ja säilyttää hallitila tulevaisuudessakin avoimena yhtenäisenä tilana, jotta alkupeäinen lentokonehallitila olisi yhä hahmotettavissa uudesta käytöstä huolimatta. Avaraa hallitilaa ei tule esim. jakaa pysyvillä väliseinillä. Alkuperäiset rakennusosat, mm. ikkunat ja väliovet tulisi myös pyrkiä säilyttämään jatkossa. Ikkunoita ei tule esim. peittää kiiteillä, pysyvillä ratkaisuilla.



Ilmavoimien lentokonehallin, nykyisen Tampereen messu- ja urheilukeskuksen B-hallin sisätilat, yleiskuva voimistelu- yleisurheiluhallista. 6.9.2007, Miia Hinnerichsen.

Rakennus 2 urheiluhalli



Tampereen messu- ja urheilukeskuksen A-halli eli Pirkkahalli, kaakkoispääty. 6.9.2007, Miia Hinnerichsen.

Kiinteistötunnus	301-917-004
Osoite	Ilmailunkatu 20
Nykyinen käyttö	muu käyttö
Alkuperäinen käyttö	muu käyttö
Rakentamisajan tarkkuus	vuosi
Rakentamisajan luku	1985
Rakentamisajan selite	
Korjausvuodet	1988, 1993, 1995, 1998, 2001, 2006
Suunnittelija	Arkkitehtitoimisto Tähti-Set Oy
Rungon muoto	
Kerrosluku	1
Pohjakaava	
Perustus	betoni - valettu
Runko	betoni
Vuoraus	
Katemateriaali	huopa -saumattu
Katon muoto	kaari
Kuisti	
Kuistin kattomuoto	
Kunto	hyvä

Kuvaus ja historia

Tampereen messu- ja urheiluhallin A-halli eli Pirkkahalli on valmistunut vuonna 1985 jalkapallon sekä yleisurheilun juoksu- ja hyppylajien harjoittelupaikaksi, ja se on joustavasti muunneltavissa messu- tai näyttelytilaksi. Halli muodostuu teräskaarihallista ja siihen liittyvästä tasakattoisesta, B-

halliin, entiseen lentokonehalliin liittyvästä väliosasta.

A-halli on rakenteeltaan teräskaarihalli. Betoniperustaisen hallin vaikuttavat kaakkois- ja luoteispäädyt rakentuvat betonielementeistä, jotka on yläosastaan verhottu sinisellä, valkoisella ja mustalla muovipinnoitetulla teräsvoimulevyillä. Alaosat ovat rihlattua valkoharmaata betonia. Materiaalin vaihtelu luo yksinkertaisista ikkunattomista päädyistä eloisan. Massiivisen hallin päädyt ovat rakennuksen keskiosaa kaapeimmat ja matalammat, minkä vuoksi rakennus vaikuttaa päädyistä tarkasteltuna huomattavasti kokoaan pienemmältä.

A-hallin arkkitehtuurissa näyttäisi olevan vaikutteita ilmailun historiasta. Halli muistuttaa muodoltaan Härmälän lentokentältä purettua Valmetin lentokonehallia ja yksityiskohdatkin näyttäisivät viittaavan lentokoneisiin: esim. A- ja B-hallit yhdistävän väliosan kattolinja muistuttaa lentokoneen peräsiipä.

Tampereen messu- ja urheilukeskuksen toiminnan laajentamisessa myös A-halliin on tehty muutoksia. Julkisivuja koskevia muutoksia tehtiin mm. vuosina 1993 ja -95, jolloin rakennuksen luoteispuolelle tehtiin varasto- ja ravintolatiloja sisältävä matala, yksikerroksinen laajennusosa. 1998 rakennettiin C-halli, joka liitettiin A-hallin itäkulmaan. 2001 laajennettiin A- ja C-hallin välisiä ravintola ja seminaarituloja. Viimeisin muutos tehtiin vuonna 2006, D-hallin rakennustöiden yhteydessä. Tuolloin pääsisäänkäynti siirrettiin A-hallin itäkulmasta nykyiseen pääaulaan.

Toimenpidesuositukset

Tehdyistä laajennuksista huolimatta pääosin alkuperäisessä asussaan säilynyt ja arkkitehtonisesti vaikuttava A-halli tulisi pyrkiä säilyttämään nykyisessä asussaan ja asemaltaan itsenäisenä rakennuksen osana. Monitoimikeskuksen mahdollisia laajennusosia ei tulisi liittää kiinni rakennukseen, eikä sijoittaa siten, että rakennuksen hahmo tai päätyjen vaikuttavuus vähennee.

Kulttuurihistorialliset arvot

Rakennushistoriallinen arvo

Historiallinen arvo

Ympäristöarvo

Arvojen perustelu

arkkitehtoninen

sosiaalihistoria

maisemallisesti keskeinen sijainti

Rakennus on arkkitehtonisesti merkittävä ja vaikuttava, jopa monumentaalinen. Historialliset ja sosiaalishistorialliset arvot liittyvät rakennuksen käyttöön ja toimintahistoriaan paikallisesti ja kansallisesti merkittävänä messu- ja urheiluhallina. Rakennuksen sijainti on maisemallisesti keskeinen. Se sijaitsee näkyvällä paikalla Tampereen eteläisen ohitustien varressa ja toimii maamerkkinä ympäröiville alueille.



Tampereen messu- ja urheilukeskuksen A-halli eli Pirkkahalli, lounaissivu. 6.9.2007, Miia Hinnerichsen.

Sisätilat



Tampereen messu- ja urheilukeskuksen A-halli eli Pirkkahalli, yleiskuva sisätilasta. 6.9.2007, Miia Hinnerichsen.

Sisätilan nimi

Kuvaus ja historia

Yleisurheilu- ja jalkapallohalli

Vuonna 1985 valmistunut A-halli eli Pirkkahalli on Tampereen messu- ja urheilukeskuksen jalkapallon sekä yleisurheilun juoksu- ja hyppylajien harjoittelupaikka. Suuri ja avoin hallitila on joustavasti muunneltavissa messu- tai näyttelytilaksi. Halli muodostuu teräskaarihallista ja siihen liittyvästä tasakattoisesta, B-halliin, entiseen lentokonehalliin liittyvästä kolmikerroksisesta väliosasta. Massiivisen hallin pinta-ala on 11 305 m² ja korkeus korkeimmalta kohdalta 20 m.

Tampereen messu- ja urheilukeskuksen toiminnan laajentumassa myös A-halliin on tehty joitain muutoksia. Tasakattoisen väliosan kolmanteen kerrokseen lisättiin 1988 neuvottelutilat. Sisätilamuutoksia tehtiin myös 1993 ja 95-, kun pohjoiskulmaan lisättiin laajennusosat. Suurimmat muutokset liittyvät 2006 rakennetun D-hallin rakennustöiden yhteyteen, jolloin koko keskuksen pääsisäänkäynti muutettiin A-hallin kaakkoispäädystä nykyiselle paikalleen, A-, C- ja D-hallien yhteiseen väliosaan.

Toimenpidesuosituksukset

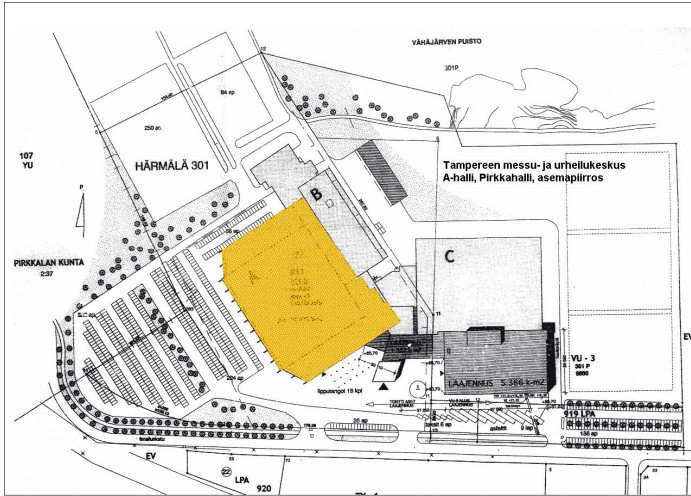
A-hallin sisätiloihin on tehty vuosien kuluessa vain vähäisiä muutoksia. Merkittäviä rakenne- ja tilamuutoksia tulisi jatkossakin välttää ja pyrkiä säilyttämään hallitila tulevaisuudessa avoimena, yhtenäisenä tilana.



Tampereen messu- ja urheilukeskuksen A-halli eli Pirkkahalli, yleiskuva sisätilasta. 6.9.2007, Mii Hinnerichsen.

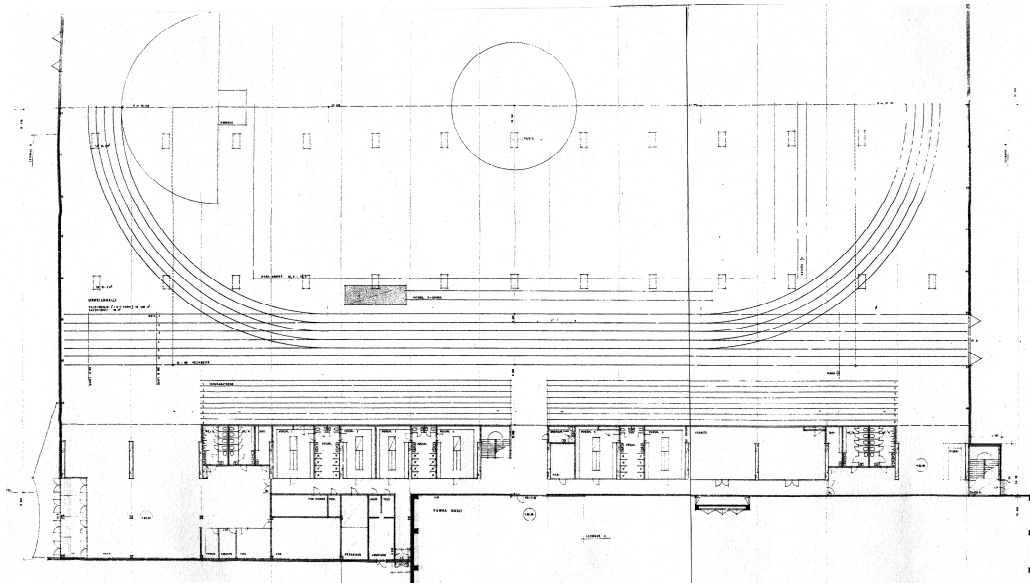
KUVALIITE Rakennus 2:

Tampereen messu- ja urheilukeskuksen A-halli, Pirkkahalli

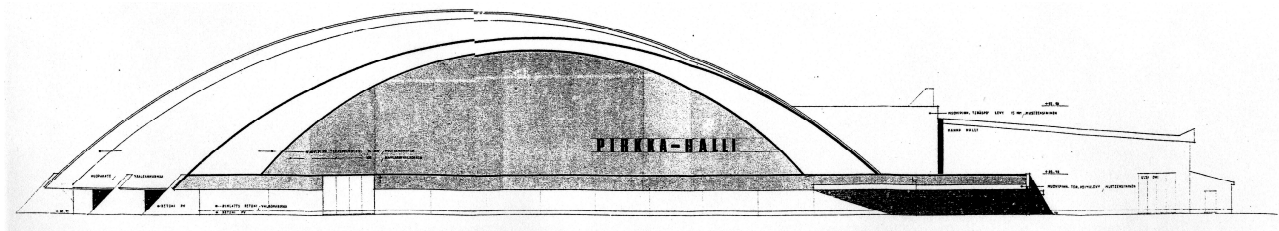


Asema, julkisivu ja pohjapiirros

Tampereen messu ja urheilukeskuksen A-halli eli Pirkkahalli valmistui entisen lentokonehallin kylkeen 1985. Hallin on suunnitellut Arkkitehtitoimisto Tähti-Set. Asemapiirros Tampereen kaupunki, rakennusvalvonnan arkisto. Digitointi ja muokkaus: Miia Hinnerichsen.



Osa Pirkkahallin pohjapiirroksista. Rakennus muodostuu teräskaarihallista ja siihen liittyvästä tasakattoisesta, entiseen lentokonehalliin liittyvästä välisosasta. B-halli, entinen lentokonehalli on oikealla piirroksen alareunassa. Pohjapiirros Tampereen kaupunki, rakennusvalvonnan arkisto. Digitointi Miia Hinnerichsen.



Pirkkahallin kaakkoispääty on arkkitehtonisesti vaikuttava. Yksityiskohdat näyttäisivät viittaavan lentokoneisiin: esim. A- ja B-hallit yhdistävän välisosan kattolinja muistuttaa lentokoneen peräsiintä. Julkisivukuva Tampereen kaupunki, rakennusvalvonnan arkisto. Digitointi Miia Hinnerichsen.

Rakennuksen ulkoasu

Pirkkahallin kaakkoispääty. Materiaalin vaihtelu luo yksinkertaisesta päädyistä eloisan. Massiivisen hallin päädyt ovat rakennuksen keskiosaa kapeammat ja matalammat, minkä vuoksi rakennus vaikuttaa päädyistä tarkasteltuna huomattavasti kokoaan pienemmältä.



Pirkkahallin luoteispääty. Massiivisen hallin päädyt ovat rakennuksen keskiosaa kapeammat ja matalammat, minkä vuoksi rakennus vaikuttaa päädyistä tarkasteltuna huomattavasti kokoaan pienemmältä. Kuvan vasemmassa laidassa vuosina 1993 ja -95 lisätyt matalat laajennusosat.

Pirkkahallin lounaissivu. Massiivisen hallin päädyt ovat rakennuksen keskiosaa kapeammat ja matalammat, minkä vuoksi rakennus vaikuttaa päädyistä tarkasteltuna huomattavasti kokoaan pienemmältä. Kaarihallin ainoat ikkunat ovat katon harjalla.



Julkisivun yksityiskohtia

Pirkkahallin kaakkoispääty.
Materiaalin vaihtelu luo
yksinkertaisesta päädyistä eloisan.

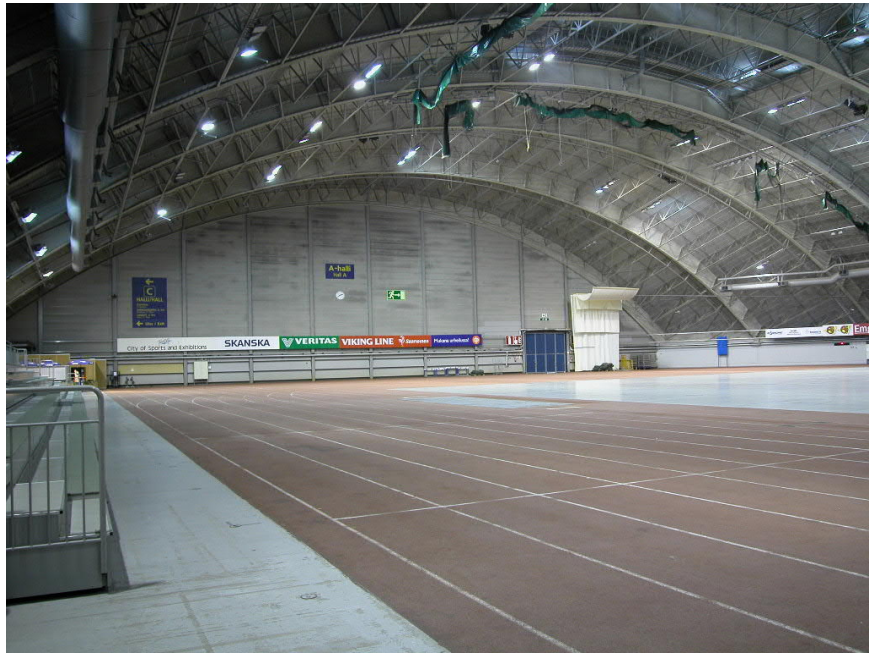


Yksityiskohta Pirkkahallin
lounaissivulta.



Betoniset hallin kaarien linjaa
jatkavat perustukset jakavat
Pirkkahallin lounaissivun osiin.

Sisätilat: halli ja väliosa



Pirkkahallin sisätilat muuntuvat moneksi. Hallissa voidaan järjestää messuja, urheilukilpailuja konsertteja jne. Valtavan hallin pinta-ala on 11 305 m² ja korkeus korkeimmalta kohdalta 20 m.



Pirkkahallin B-halliin rajautuvassa väliosassa on pitkä käytävä, josta on ovet vasemmalle väliosan puku-, pesu- ja wc-tiloihin sekä varastoihin ja oikealle B-halliin.