



NOKIAN KAUPUNKI 2021 | NOKIA | KORVOLANTIE 79, SIUNAUKSELA

SIUNAUKSELAN RAKENNETUN KULTTUURIYMPÄRISTÖN SELVITYS

Kannenkuva: Siunauksela 1900-luvun alussa, ajoittamaton. SI, Siunaukselan arkisto.



Kuva- ja karttalähteet ja käytetyt lyhenteet:

KA	Kansallisarkisto
KK, HY	Kansalliskirjasto, Helsingin Yliopisto (Doria)
JY	Jyväskylän yliopisto, Jyväskylän yliopiston julkaisuarkisto, vanhakartta.fi, C Public Domain.
MML	Maanmittauslaitos, avoimet aineistot, http://vanhatpainetutkartat.maanmittauslaitos.fi
KTJ	Kiinteistötietojärjestelmä
MO	Museovirasto, Finna/musketti, vapaasti käytettävät kokoelmat ja CC BY 4.0
SI	Siunaukselan arkisto, Siunauksela-koti, Nokia

Rakennusten nykykuvat ja teemakartat: Kristian Tuomainen ja Laura Uimonen, Heilu Oy. Pohjakartat MML2021 ja alueen vanhimmat peruskartat 1953, <http://vanhatpainetutkartat.maanmittauslaitos.fi/>, MML.

SISÄLLYSLUETTELO

1	Johdanto ja tiivistelmä	5
1.1	Selvityksen tarkoitus, sisältö ja käytetyt menetelmät	6
1.2	Kuvaus alueesta ja sijainnista	7
1.3	Arvotuserusteet ja kulttuuriympäristö kaavoituksessa	9
2	Kaava, aikaisemmat selvitykset ja inventoinnit	11
2.1	Pirkanmaan Maakuntakaavan 2040 kulttuuriympäristö ja kulttuurimaisemat	11
2.2	Alue yleis- ja asemakaavoissa	12
3	Alueen kehitys ja kulttuurihistorialliset ominaispiirteet	13
3.1	Maisemamaakunta	13
3.2	Korvolan kylämaisema	14
3.3	Siunauksela	17
3.4	Korvolan kylän historia	19
3.5	Korvolantie	21
3.6	Tampere-Pori rata	24
3.7	Einola-Pikilä	25
3.8	Siunaukselan lastenkoti 1912-1987	29
4	Alueen rakennuskanta	32
4.1	Einola, Siunaukselan päärakennus	33
4.2	Einolan luhtiaitta	43
4.3	Einolan talli	45
4.4	Hannalan asuinrakennus 1963-64	48
4.5	Einolan sauna	51
4.6	Ainola, entinen lastenkodin johtajan asunto ja autotalli 1984	53
4.7	Asunto Oy Siunaukselan Rivitalot	55
4.8	Pihapiiri ja ympäristön rakennukset	57
5	Yhteenveto	59
5.1	Laitoshistorian kerros	59
5.2	Tiestö	59

5.3	Teollisen historian kerros.....	59
6	Lähteet	60
6.1	Kirjallisuus;.....	60
6.2	Sähköiset lähteet:.....	61
6.3	Kartat:.....	62
6.4	Kuvalähteet:	63

1 Johdanto ja tiivistelmä

Raportti esittelee Nokian Korvolantie 79, nykyisen Siunaukselan palvelukeskuksen, entisen lastenkodin kulttuuriympäristön selvityksen asemakaavaa varten.

Asemakaava koskee Nokian kaupungin 412. kylän (Korvola) kiinteistöjä 536-412-2-76, 536-412-2-63, 536-412-2-78 ja katualuetta (NOK/129/05.00.02/2021). Kaavan tavoitteena asemakaavan laatiminen sosiaali- ja terveystalouteen liittyville asumispalveluille ja niihin liittyville toiminnoille. Aloitteen asemakaavan laatimiseen on tehnyt Siunauksela ry. Selvityskohteen kiinteistöt ovat Siunauksela ry:n ja As Oy Siunaukselan Rivitalojen omistuksessa.

Selvityksen kohteena olivat Siunauksela-koti, Siunaukselan palvelukeskuksen kiinteistöt 536-412-2-76 ja 536-412-2-63 sekä läpikulkeva yksityistie Korvolantie kohteen alueelta sekä kohteen lähimaisema. Kaavassa mukana oleva kiinteistö 536-412-2-78 ja sille ulottuva kylätontin alue jätettiin tilaajan pyynnöstä selvityksen ulkopuolelle. 536-412-2-78 kiinteistöllä sijaitsevaa Ainolan asuinrakennusta tontilla tarkasteltiin osana kokonaisuutta ja tie-maisemaa.

Selvityskohde sijaitsee Korvolan kylässä Korvolantien varrella noin 5,5 kilometriä Nokian keskustasta Pirkkalaistorilta länteen. Kohteen läpi kulkee Korvolantie.

Arvokkaat kulttuuriympäristökerrostumat:

Tiestö ja kylätontit, asutus

- Korvolantie – osa vanhaa Tampere-Ulvila tietä (Laidetie)
- Vanha Korvolan kylätontti
- Avoin viljelymaisema ja ympäröivät historialliset tilakeskukset

Julkinen rakentaminen:

- Lastenkoti 1912-1987
- Vanhainkoti, palvelukoti 1987-

Teolliset rakenteet, kauppa, käsityöläisyys

- Tampere-Pori rata, alueen ulkopuolella radan pohjoispuolella vahtitupa

Suosituks:

ma-alue rajaus, arvokas kulttuurimaisema-alue (Mam)

Siunaukselan alueen rakennukset eivät enää täytä rakennussuojelun keskeisiä kriteereitä, kuten harvinaisuus, säilyneisyys ja alkuperäisyys. Kohde muodostaa kuitenkin kulttuurihistorialtaan merkittävän kokonaisuuden lastenkotihistorian ja Korvolan kylän sekä Korvolan kulttuurimaiseman osana.

Osana Korvolantien nauhamaista rakennetta ja viljelymaisemaa on suositeltavaa:

- täydennysrakentaminen tulisi sovittaa tiehen ja nykyisen rakennuskannan mittakaavaan
- jatkaa kerroksellista rakennetta
- säilyttää keskeiset näkymät viljelymaisemaan ja Nokianvirtaan erityisesti Korvolantien eteläpuolella

1.1 Selvityksen tarkoitus, sisältö ja käytetyt menetelmät

Selvitys on tehty Nokian kaupungin tilauksesta asemakaavaa varten, joka on käynnistynyt Siunauksela ry:n aloitteesta. Selvityksen lähtökohtana ovat Pirkanmaan maakuntamuseon, alueellisen vastuumuseon lausunnot 250 ja 130/2020 Siunaukselaa koskevasta poikkeuslupahakemuksesta 2020 ja Korvolantie 79 asemakaavan osallistumis- ja arviointisuunnitelmasta. Selvitys päivittää *Nokian Siuron, Kuljun ja Linnavuoren kulttuuriympäristöjen* selvitystä 2019, jossa oli mukana Korvolan kylä (3.2.).

Selvityksen tavoite on ollut tuottaa tietoa kaavoitukselle, päivittää aiempien selvitysten tietoja ja muodostaa ajantasainen kokonaiskuva kaava-alueen rakennuskulttuurista, lähimaisemasta ja historiallisista ominaispiirteistä. Selvitys kuvaa rakennettuun ympäristöön vaikuttaneita ilmiöitä ja niitä edustavia rakennuksia ympäristöineen. Lähtökohtina olivat täydennysrakentamistarve, rakennushistorian arvojen tarkastelu niiden taustailmiöitä vasten sekä aikaisemmin tehdyt inventoinnit ja selvitykset. Kulttuuriympäristön selvittämistä edellyttää maankäyttö- ja rakennuslaki.

Tämä raportti esittelee kaavoituksessa huomioitavat kohteet ja aluekokonaisuuden asemakaavatason mukaisesti valokuvilla, paikkatiedoilla ja tekstikuvauksilla. Niillä kuvataan kohteen ominaispiirteet ja kulttuurihistorialliset arvot sekä paikallisen maaseutumaiseman perusrakenne. Aineistoina olivat kirjallisuus, historialliset kartat, Pirkanmaan keskiaikaisten kylien tiedot ja Siunaukselan arkisto, joka käsittää piirustuksia, rakennusten muutoksiin liittyviä asiakirjoja, historiikkeja, kerättyä muistitietoa sekä runsaan valokuvakokoelman. Rakennukset inventointiin ulkoa, sisätiloja ei asemakaavallisessa tarkastelussa tutkittu.

Maastotyöt ja selvityksen ovat tuottaneet Heilu Oy:n rakennustutkija arkkitehti, TaT, arkkitehti Laura Uimonen ja FM Kristian Tuomainen, joka on vastannut maisemaosuudesta. Maastotyöt ja raportti on koostettu elokuussa 2021. Työ on tehty arkistolähteitä, kirjallisuutta tutkien, rakennukset on inventoitu paikan päällä. Työmenetelmä perustuu rakennetun kulttuuriympäristön selvitysohjeisiin, yhteispohjoismaiseen kulttuuriympäristöjen selvittämisen DIVE-menetelmään, Museoviraston *Talon tarinat*-oppaaseen sekä Suomen ympäristökeskuksen oppaaseen *Kulttuuriympäristö vaikutusten arvioinnissa 2013*.

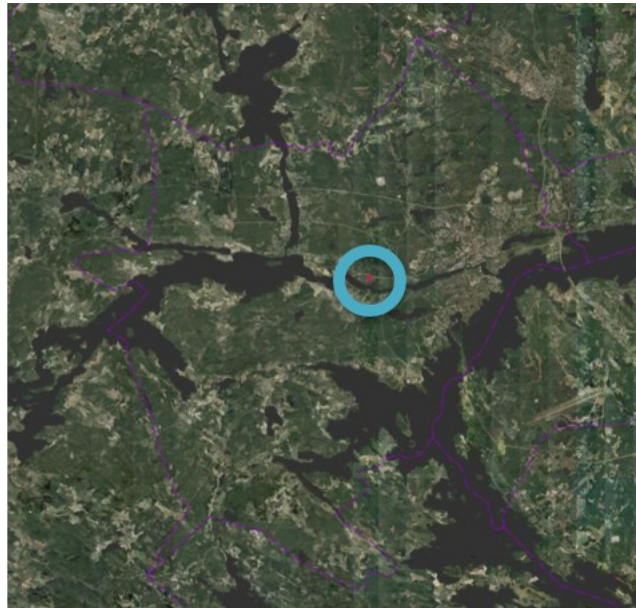
1.2 Kuvaus alueesta ja sijainnista

Selvityskohde Korvolantie 79 sijaitsee Nokian kaupungissa Pirkanmaan maakunnassa. Maisemallisesti ympäröivää peltoaluetta rajaa pohjoisessa Tampere-Pori rata ja etelässä Nokianvirta. Selvityksen kohteena olivat kiinteistöt 536-412-2-76 ja 536-412-2-63 sekä läpikulkeva yksityistie Korvolantie kohteen alueelta. Kaavassa mukana oleva kiinteistö 536-412-2-78 ja sille ulottuva kylätontin alue jätettiin tilaajan pyynnöstä selvityksen ulkopuolelle.

Siunaukselan alueen kerroksellinen rakennuskanta on kerroksellinen kokonaisuus 1900-luvun eri vuosikymmenten rakentamista. Ainolan asuinrakennusta tontilla tarkasteltiin osana kokonaisuutta ja tiemaisemaa.

Korvolantien pohjoispuolella on vanha lastenkodin pihapiiri, jossa 2-kerroksinen päärakennus 1800-luvun lopulta, ja ajoittamaton kaksikerroksinen luh-tiaitta, 1960-luvun vaihteen 1. kerroksinen asuinrakennus, 1950-luvun lopun talli sekä 1970-luvun saunarakennus. Tien eteläpuolella sijaitsee kaksi 1-kerroksista rivitaloa ja 1980-luvun asuinrakennus ja autotalli.

Karttakuvat: Kohteen sijainti ortokuvissa suhteessa vesistöihin, rataan ja tiestöön. Sijainti sinisellä, kohderajaus sinisellä sekä peruskartta kiinteistörajoihin ja tunnuksin, 2021, MML.



Kuva: Suunnitelmien kohteena oleva Siunaukselan koillispuolen peltovainio Korvolantien ja radan välissä rajautuu omakotitalokiinteistöön idässä.

Kuva: Korvolantien näkymä idästä päin kohti Siunaukselaa, oikealla radan varren suunnitelmien kohde, peltovainion länsireuna. Rakennettu pihapiiri peittyy runsaaseen puustoon.

Ilmakuva: MML 2021.



1.3 Arvotusperusteet ja kulttuuriympäristö kaavoituksessa

Kulttuuriympäristöt ovat aluekehityksen voimavara ja tärkeä imago- ja identiteettitekijä alueille. Laadukas ja ajallisesti kerrostunut kulttuuriympäristö on tavoiteltu asuinympäristö. Kulttuuriympäristöt ovatkin nousseet merkittäväksi näkökulmaksi maankäyttöä ja yksittäisiä hankkeita koskevassa päätöksenteossa.

Kulttuuriympäristöllä tarkoitetaan ympäristöä, jonka ominaispiirteet ilmentävät kulttuurin vaiheita sekä ihmisen ja luonnon vuorovaikutusta. Kulttuuriympäristöön liittyy myös ihmisen suhde ympäristöönsä ennen ja nyt. Uudet rakennukset ja rakenteet, täydennysrakentaminen, purkaminen tai käytön muutokset muuttavat ja luovat kulttuuriympäristöä. Kun rakennetaan jotain uutta, on huomioitava jo olemassa oleva rakennuskanta ja ympäristö. Uutta rakennettaessa syntyy uusi kokonaisuus, jolla saattaa olla voimakkaastikin entisestä poikkeavat ominaispiirteet ja painopisteet. (YM 2013:3, 10.)

Arvotetut kohteet ovat osa alueellista kokonaisuutta. Arvottamista tehdään nykyhetkestä käsin, jonka vuoksi selvityksiä on syytä päivittää, vaikka ympäristö olisi muuttunut vain vähän. Rakennusten ja ympäristön kohteiden arvo liittyy paikkaan, johon rakennettu kulttuuriympäristö on syntynyt ja kehittynyt aikojen saatossa. Kulttuuriympäristö muuttuu, ihminen muokkaa ympäristöä edelleen ja tavat liikkua, viljellä maata, kasvattaa karjaa, hoitaa metsiä, asua ja tuottaa sekä käyttää palveluita muuttuvat. Kulttuuriympäristön kerroksellisuus muistuttaa siitä, ettei ympäristö kuulu vain nykyisille käyttäjille vaan myös tuleville kertoen edellisten polvien jäljistä, arvostuksista ja tavoista muokata ympäristöä ja sen rakenteita.

Työn lähtökohdat perustuvat maankäyttöä ja rakennusperintöä ohjaaviin kansainvälisiin ja kansallisiin tavoitteisiin ja viranomaisten tehtäviin maakunnassa ja kunnassa. UNESCO:n, ICOMOS:in ja Euroopan neuvoston kansainvälisissä sopimuksissa, peruskirjoissa ja julkilausumissa on aina 1970-luvulta lähtien edistetty kulttuuriperinnön parissa tehtävän työn integroimista osaksi maankäytön suunnittelua. Arvokkaiden kulttuuriympäristöjen ja luonnonperinnön arvot, kohteiden alueellinen monimuotoisuus ja ajallinen kerroksisuus turvataan maakuntien suunnittelussa ja kuntien kaavoituksessa sekä valtion viranomaisten toiminnassa. Kansallisesti rakennusperinnön vaalimista ohjaavat Museolaki (2019/314), laki rakennusperinnön suojelemisesta (2010/498) sekä Maankäyttö- ja rakennuslaki 132/199 ja sen 2018 uudistetut valtakunnalliset alueidenkäyttötavoitteet sekä Muinaismuistolaki 295/ 1963. Pirkanmaan alueella kulttuuriperinnöstä vastaavat Pirkanmaan ELY-keskus ja Pirkanmaan aluevastuumuseo Vapriikki.

*Museoviraston ohjeiden (2015) mukaan **historiallisen ajan kylätonteista vain autioituneet ja rakentamattomat tontit, tai niiden osat, ovat suojeltuja muinaisjäänöksiä.***

*Karttojen perusteella paikannetut, mutta **nykyisin käytössä olevat kylätontit ovat arkeologisia kulttuuri-perintökohteita.** Myös niiden alueelta voi löytyä muinaismuistolain rauhoittamia kiinteitä rakenteita tai kulttuurikerroksia.*

Työ seuraa Museoviraston arvotusperusteita ja rakennetun kulttuuriympäristön merkittävyyden arvioimisen mallia:

Rakennetun kulttuuriympäristön merkittävyyttä arvioidaan vakiintuneen mallin avulla, jossa tarkastellaan alueita, kohteita ja rakennuksia seuraavien arvojen kautta:

- rakennushistoriallinen:** Kohdetta leimaavat sen rakentamisajankohdalle ominaiset piirteet, jollekin muutosajankohdalle ominaiset piirteet tai jatkuvuudet. Kohde ilmentää esimerkiksi rakennusaikaansa, materiaali- tai rakennusteknisiä piirteitä.
- historiallinen:** Kohteeseen liittyy esimerkiksi merkittäviä henkilöhistorian, sosiaalishistorian, elinkeinohistorian, sotahistorian, liikennehistorian tai teollisuushistorian ilmiöitä.
- maisemallinen:** Kohteella on merkitystä ympäröivässä maisemassa tai kaupunkikuvassa tai kohteella on merkitystä ympäröivän maiseman muodostumiselle esimerkiksi elinkeinotoiminnan kautta.

Inventoitavien alueiden, kohteiden ja rakennuksien arvottamisessa käytetään seuraavia kriteereitä, jotka perustuvat lakiin rakennusperinnön suojelemisesta (498/2010):

harvinaisuus tai ainutlaatuisuus: Kohteen harvinaisuus voi liittyä esimerkiksi rakennustapaan tai

historiallinen tyypillisuus alueelle: Kohde edustaa esimerkiksi alueen tyypillisiä piirteitä tietyllä ajanjaksolla.

edustavuus: Kohde ilmentää alueen tai ajanjakson tyypillisiä piirteitä, jotka ovat säilyneet hyvin.

alkuperäisyys: Kohde on alkuperäisessä käyttötarkoituksessa tai siinä on säilynyt alkuperäinen arkkitehtuuri ja/tai rakennustapa. Kohteen alkuperäisyys voi liittyä esimerkiksi käytön jatkuvuuteen.

historiallinen todistusvoimaisuus eli kohteen merkitys historiallisen tapahtuman tai ilmiön todisteena tai siitä kertovana ja tietoa lisäävänä esimerkkinä. Historiallinen merkitys voi liittyä esimerkiksi teollisuushistoriaan, tekniikan historiaan, kulttuurihistoriaan, henkilöhistoriaan tai yhteiskunnallisiin ilmiöihin.

historiallinen kerroksellisuus: Kohteessa on näkyvissä olevat eri aikakausien rakenteet, materiaalit ja tyylipiirteet, jotka ilmentävät rakentamisen, hoidon ja käytön historiaa ja jatkuvuutta.

2 Kaava, aikaisemmat selvitykset ja inventoinnit

2.1 Pirkanmaan Maakuntakaavan 2040 kulttuuriympäristö ja kulttuuri- maisemat

Alueella on voimassa Pirkanmaan maakuntakaava 2040. Pirkanmaalla on voimassa Pirkanmaan maakuntakaava 2040, jonka Pirkanmaan maakuntavaltuusto on hyväksynyt 27.3.2017. Maakuntakaava tuli voimaan kuulutuksella 8.6.2017. Pirkanmaan maakuntakaava 2040:ssä kohde on maaseutualueutta ja taajamatoimintojen aluetta.

Kuva: Otteet ja kaavamerkinntä Pirkanmaan maakuntakaavasta, 2040.

Alue kuuluu maakunnallisesti arvokkaaseen maisema-alueeseen (Mam) Kartta 7. Nokian kulttuurimaisemaan eli Pyhäjärven-Nokianvirran-Kuloveden kulttuurimaisemaan, Pirkanmaan maakuntakaavan LIITE 2, s. 17, Nokia.

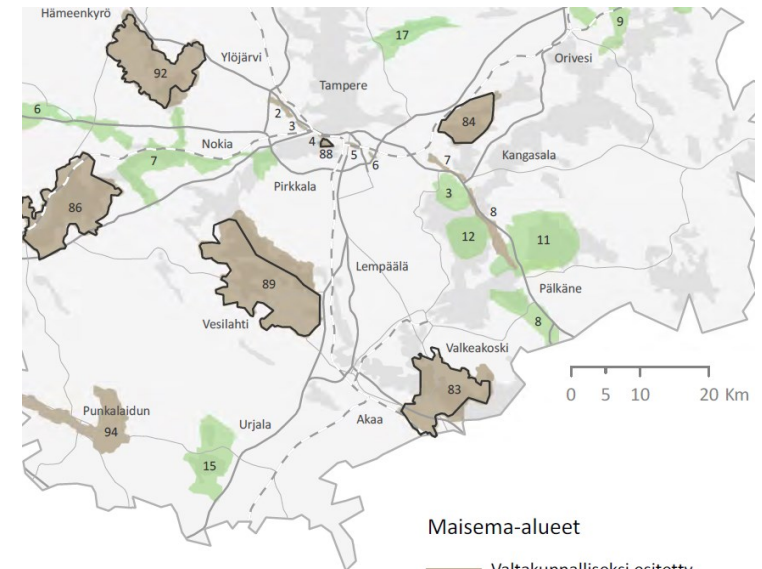
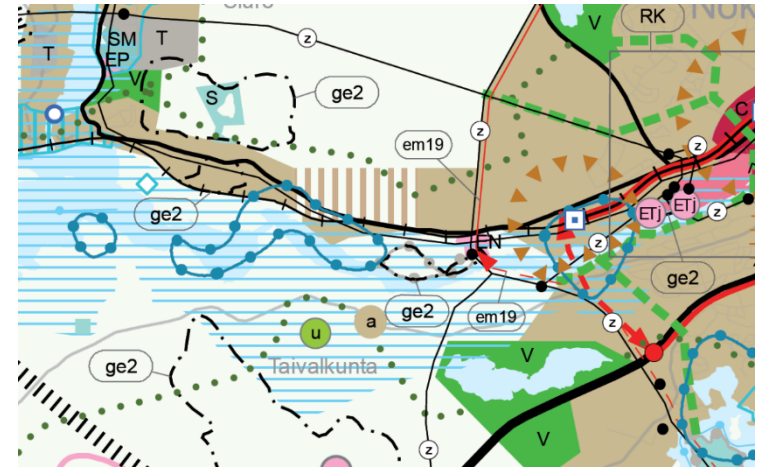
Mam

Merkinnällä osoitetaan valtakunnallisiksi esitetyt, maakunnallisesti arvokkaat maisema-alueet (Ma) sekä maakunnallisesti arvokkaat maisema-alueet (Mam).

Suunnittelumääräys:

Alueen yksityiskohtaisemmassa suunnittelussa, rakentamisessa ja käytössä on varmistettava, että valtakunnallisesti ja maakunnallisesti merkittävät kulttuuriympäristöjen ja luonnonperinnön arvot säilyvät. Avointen maisematilojen säilymiseen ja uusien rakennuspaikkojen sijaintiin on kiinnitettävä erityistä huomiota.

Maisema-alueiden kanssa päällekkäiset maakunnallisesti arvokkaat kulttuurimaisemat on esitetty kaavaselostuksen liitekartalla "Kulttuurimaisemat".



Maisema-alueet

- Valtakunnallisiksi esitetty, maakunnallisesti arvokas
- Maakunnallisesti arvokas
- Valtakunnallisesti arvokas maisema-alue 1995

Aluetta koskevat Pirkanmaan maakunta-kaavan 2040 selvitykset sekä *Nokian Siuron-Kuljun-Linnavuoren Osayleiskaava-alueen kulttuuriympäristöselvitys 2019* ja *Korvolan maakaapeliojan kaivamisen arkeologinen valvonta -raportti 2019*. Maakunta-kaavan rakennettujen kulttuuriympäristöjen ja Kulttuurimaisemien raporteja on täydennetty, ja lopulliset versiot julkaistiin maaliskuussa 2016. Pirkanmaan ympäristökeskus on julkaissut *Nokian kulttuuriympäristöohjelman 2001*.

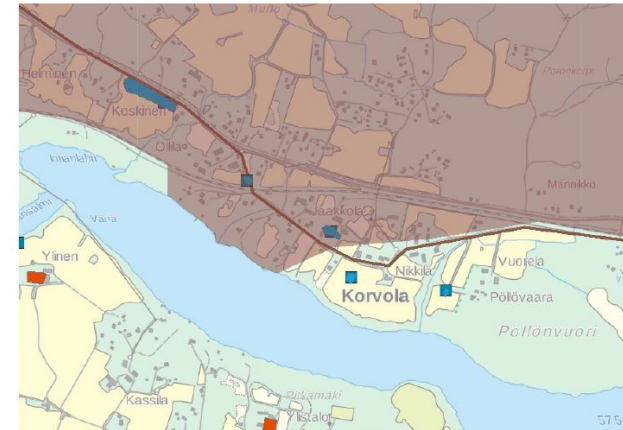
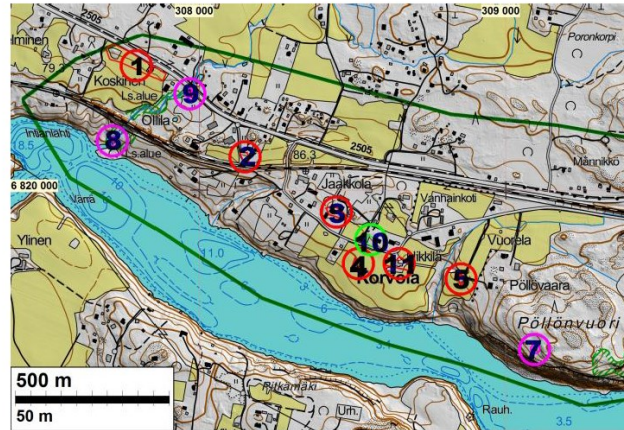
Lähde: *Muinaisjäännökset ja yhdyskuntarakenteen laajentuminen 2016, Pirkanmaan maakuntakaava 2040, s.16.*

2.2 Alue yleis- ja asemakaavoissa

Nokian Korvolan ja Haaviston alue

uudet kohteet: Korvolan kylätontti kartalla nro 11. kohteet 8 ja 9 mahdollinen muinaisjäännös

Kaavaehdotuksessa osittain taajama-alue



Taajaman rajausta muutettu niin, että kylätontti ei ole päällekkäinen yhdyskuntarakenteen kanssa. Kohteiden 1, 2, 8, ja 9 alueet ovat jo nyt voimassa olevien maakuntakaavojen yhdyskuntarakenteen alueella, samoin toinen tutkittu alue, Haaviston alue. Maakuntakaavaa toteuttavassa yksityiskohtaisemmassa suunnittelussa on sovittavissa yhteen kiinteiden muinaisjäännösten ja muun arkeologisen kulttuuriperinnön suojelu ja esitetty maankäyttö.

Yleiskaava

Suunnittelualueella ei ole voimassa olevaa yleiskaavaa. Suunnittelualue sisällytetään valmistelussa olevan Harjuniityn seisakkeen osayleiskaavaan ja osayleiskaavan muutokseen. Kyseinen osayleiskaava ja osayleiskaavan muutos on kuulutettu vireille 9.3.2020 ja siitä on laadittu 10.10.2020 päivätty kaavaluonnos. Asemakaavoituksen kohteena oleva alue ei ole sisältynyt kaavaluonnoksen alue-rajaukseen.

Asemakaava

Suunnittelualueella ei ole voimassa olevaa asemakaavaa.

3 Alueen kehitys ja kulttuurihistorialliset ominaispiirteet

Korvolan kylä on muodostunut osaksi Nokianvirtaa ja Kuloveden rantaa myötäilevää kulttuuri- maisemakokonaisuutta, johon kuuluvat Korvolasta länteen sijaitsevat Penttilän kylä sekä Siuron ja Kuljun asutuskeskittymät. Kyliä, kartanoita ja Siuronkoskea yhdisti Kuloveden vesitien ohella rantaa seuraava vanha maantie, Laidetie, joka yhdisti jo keskiajalla Kokemäenjoen suosan ja Hämeen.

Kartta: Korvolan kylä Nokianvirran pohjoispuolella. Ote Kalmbergin kartasta 1855-56, JY.



3.1 Maisemamaakunta

Korvolan kylä sijaitsee Nokian keskustasta noin 5,5 km länteen. Valtakunnallisessa maisemamaakuntajaossa alue sijoittuu Hämeen viljely- ja järvi- ja järvimaahan, ja tarkemmin Keski-Hämeen viljely- ja järvisetuun (Ympäristöministeriö 1993).

Maakunnallisessa maisematyyppi- jaossa Korvolan kylä sijaitsee aivan Lounaisen viljelyseudun sekä Keskeisen järvi-alueen rajalla. Lounaisella viljelyseudulla viljyvät ja tasaiset pellot peittävät viidesosan maa- alasta. Seudulla maasto nousee itään päin, ja maisemat ovat jylhimmillään Sastamalan Karkusta Nokialle kuljettaessa. Keskeisellä järvi-alueella vesistöjen lisäksi maisemaa määrittävät harjumuodostumat. Vettä on runsas neljännes pinta- alasta, ja pinnanmuodot ovat vaihtelevia mäki- ja vuorimaita. Suuri osa pelloista on raivattu järvi- alueilta reunustaville savikoille. (MK 2040)



Vasen kuva: Korvolan kylän pellot laskevat kohti vasemmalla kulkevaa Nokianvirtaa. Oikea kuva: Näkymä Siunaukselan rivitaloilta lounaaseen, vanhan kylätontin suuntaan.

3.2 Korvolan kylämaisema

Korvolan kylää määrittävät maisemallisesti paikoin jyrkkätöyräinen Nokianvirta, kylän kohdalla virtaa kohti laskevat rinnepellot ja kylämaisemaa pohjoisessa rajaava rautatie. Siunaukselan kiinteistöt sijaitsevat historialliselta kyläpaikalta noin 150 metriä koilliseen. Vanhalla kyläpaikalla, peltoaukiolla tien mutkassa sijaitsee Siunaukselan omistuksessa oleva suulirakennus.

Keskiajalta saakka käytössä ollut tie on edelleen hiekkapintainen ja korottamaton. Kylän vanhat tilat sijaitsevat isojaon jälkeisillä paikoillaan ja muodostavat rivikylämäisen, puutarhojen yhdistämän kokonaisuuden tien pohjoispuolelle. Tilojen nykyinen rakennuskanta on muodostunut pääosin 1800- ja 1900-lukujen taitteessa. Siunaukselan rakennukset muodostavat oman kokonaisuutensa tien mutkan takana, mutta maisemayhteys muuhun kylään on yhä hahmotettavissa tienvarren uudisrakentamisesta huolimatta.



Kartalla on esitetty Siunaukselan kaavaselvitysalue Korvolan kylässä. Vanha kylätontti on osoitettu muinaisjäännösalueena Korvolantien mutkassa. Kartta: Tuomainen, K. Heilu Oy, 2021, sis. MML aineistoa.

Kulttuurihistorialliset ominaispiirteet:

- Nokianvirran maisema
- Vanha Korvolantie
- kehitys erillisiksi kyliksi keskiajalta alkaen, ryhmä—ja nauhakyläluonne
- Tampere-Pori rautatie
- maatalouden jatkumo

Tiemaiseman arvokkaat piirteet:

- tiepinnan taso suhteessa maisemaan
- tielinjaus, Korvolantien omaleimainen mutka kylätontin kohdalla
- näkymät tieltä peltomaisemaan ja Nokianvirtaan
- maaseudun mittakaava, rakennuskannan rakeisuus ja puoliavoimet pihapiirit



Vasen kuva: Näkymä kylätien mutkasta vanhan kylänpaikan alueelta, Siunaukselan laidalta kuvattuna. Näkymiltään keskeiset Korvolantien eteläpuolen Nokianvirtaa kohti laskevat pellot ovat säilyneet pääosin maisemiltaan avoimina. Omaleimaisessa mutkassa kylätontilla sijaitseva maatalouden kylmäulkorakennus ja tien pohjoispuolella uudisrakentamisen luomaa alueen uusinta kerrosta.

Oikea kuva: Kylän vanhat talot siirtyivät isojaossa tien pohjoispuolelle rivikylämäiseksi kokonaisuudeksi. Kuvassa Vanhalaurilan ja Mäkilaurilan pihapiirit.

3.3 Siunauksela

Siunaukselan alue rajoittuu pohjoisessa Tampere-Pori -rataan. Rakennukset sijaitsevat peltojen ympäröimällä puustoisella saarekkeella Korvolantien molemmin puolin. Keskeiset rakennukset on sijoitettu päädyt tielle päin, mikä rytmittää tiemaisemaa Siunaukselan kohdalla. Kokonaisuuden ydinalue on tien pohjoispuolella, jossa vanhin rakennuskanta pihamiljöineen sijaitsee. Päärakennus Einola ja asuinrakennus Hannala muodostavat välilleen puistomaisen, kummulla sijaitsevan pihapiirin, jonka keskellä kasvaa korkeita pihtakuisia. Kummun alapuolelle aitan, saunarakennuksen ja tallin väliin jää tasainen alapiha. Päärakennuksen takana, rakennuksen ja pellon välissä on hedelmäpuutarha ja marjapensaita. Maisemassa selkeästi näkyvä, Siunaukselan kokonaisuutta länteen päin rajaava korkea kuusiaita näkyy jo vuoden 1946 ilmakuviissa. (MML)

Siunaukselan rakennuskanta on uusiutunut lähes kokonaan 1900-luvun alkupuolelta, ja pihapiiri on kerroksellinen kokonaisuus 1900-luvun kehitysvaiheita. Yleisilmeeltään se on perinteinen maaseudun pihapiiri hiekkapintaisine kulkuväylineen, vanhoine puineen ja hedelmätarhoineen.

Kuva: 1900-luvun alussa pihapiiri oli monimuotoinen. Monet alueen rakennuksista on purettu tai muuttuneet merkittävästi. Einolan pihapiiriä 1900-luvun alussa, takana vaalea päärakennus, keskellä tumma pirttirakennus. SI.



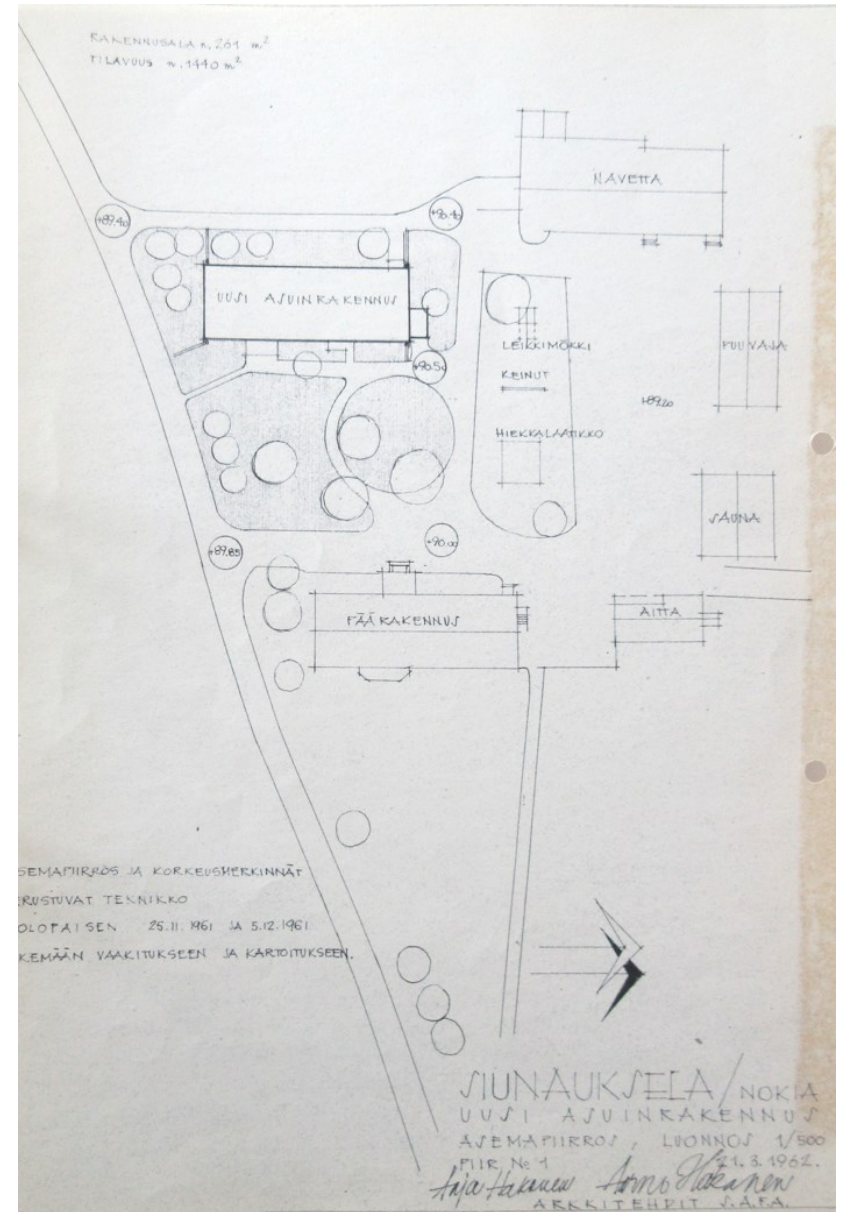
1960-luvun alussa pihapiiriin päätettiin rakentaa uudisrakennus. Asemapiirros kertoo sodanjälkeisen tilanteen, jossa näkyvät edelleen olemassa olevat päärakennus, aitta ja navetta. Piha on säilynyt pääosin asemapiirroksen kuvaamassa asussa. Asemapiirros luonnos 1962, SI.



Kulktie navetalle pihan länsipuolella.



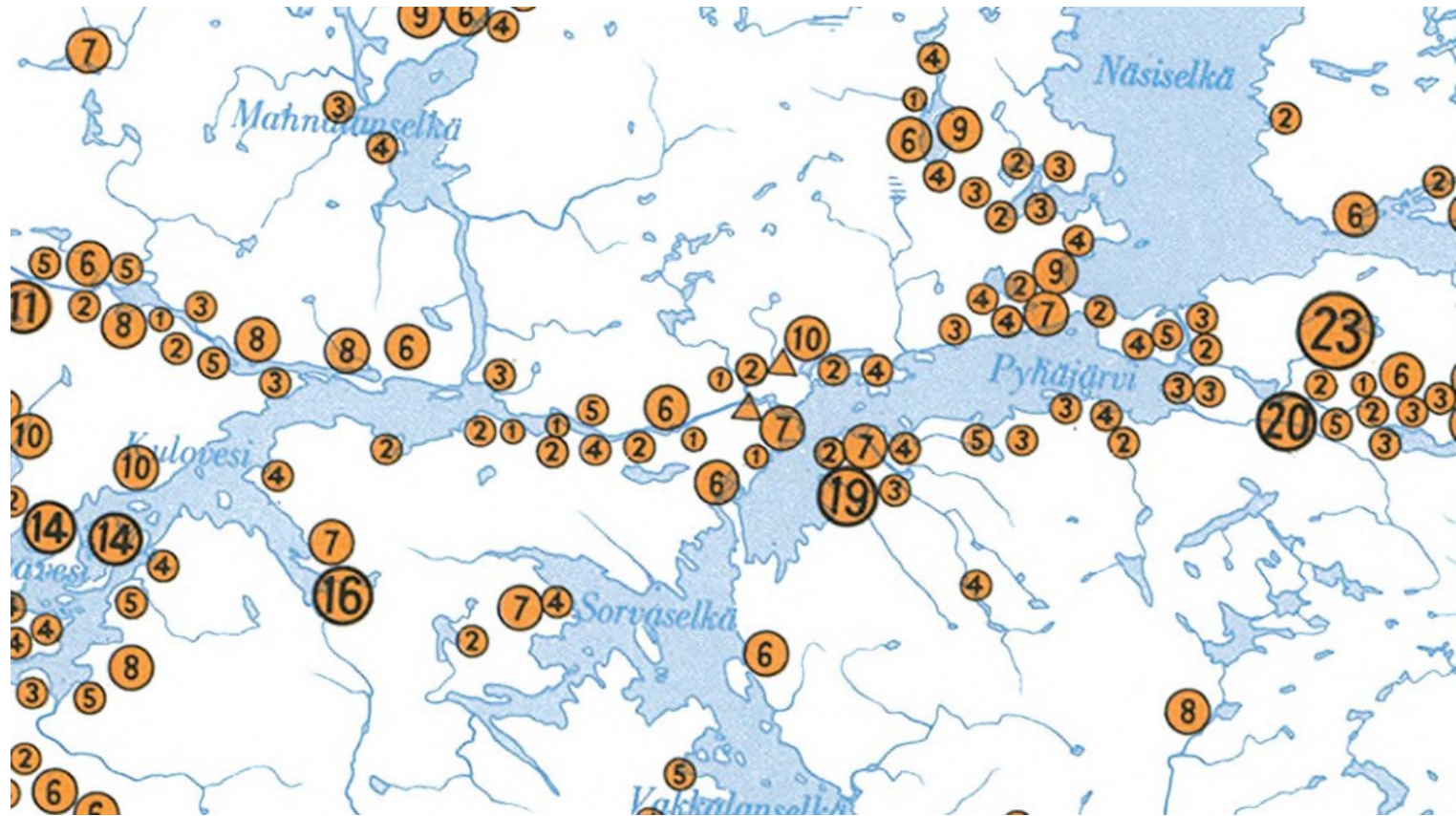
1960-luvun uudisrakennus Hannala tieltä päin kuvattuna.



3.4 Korvolan kylän historia

Kohde kuuluu Nokian kaupungin Korvolan kylään, joka kuului 1938 asti Pohjois-Pirkkalaan. Pirkkalan pitäjä jakautui vuonna 1922 Pohjois- ja Etelä-Pirkkalaksi. 1938 Pohjois-Pirkkalasta tuli Nokian kauppala ja samalla itäisin osa ns. Harjun jakokunta, liitettiin vuonna 1937 Tampereeseen. Kauppala laajeni huomattavasti kahden kuntaliitoksen myötä 1970-luvulla, kun Suonien ja Tottijärven kunnat liitettiin Nokiaan. Kaupungiksi Nokia muuttui vuoden 1977 alusta uuden kunnallislain mukaisesti.

Kartta: Suomen asutus 1560-luvulla: kartasto. Suomen Historiallinen Seura, 1973, JY. Kartta näyttää hyvin kylien sijainnit vesistöjen varrella ja Korvolan osana Kuloveden ja Pyhäjärven välisen Nokianvirran kyläketjua.





Korvolan kylä on vanhaa asutusta Nokianvirran (entinen Mäkijoki) alajuoksun varrella. Korvolasta on tehty esinelöytöjä jo kivikauden ajoilta (n. 4000-1500 e.Kr.), mm. kivitalttoja Jaakolan mailta ja reikäkirves Lukkilasta. Vanhemmalta rautakaudelta (n. 500 e.Kr.) on löytöjä jo paljon. Korvolan kylä on ollut asuttuna yhtäjaksoisesti vähintään rautakaudelta asti.

Korvolantien mutkassa sijainnut kylätontti edustaa koko alueen vanhimpia asuinpaikkoja. Korvola oli jo keskiajalla yksi Nokianvirran pohjoispuolen neljästä jakokunnasta, johon viittaa asiakirja vuodelta 1502. Vuonna 1540 Korvolassa oli seitsemän tilaa, joista tiloja yhdistettiin Ollilaan sekä mahdollisesti Nikkilään jo 1500-luvun jälkipuolella. 1600-luvun lopun suuret kuolonvuodet ja 1700-luvun alkuvuosikymmenten suuri Pohjan sota köyhdyttivät maaseutua. Korvolasta olivat autioina isonvihan (1700-1721) aikana Pikilä, Ollila ja Vastäis, kun väki oli sotaa paossa piilopirteissään.

Talot otettiin uudelleen viljelykseen vasta v. 1722. Sotakaudesta huolimatta kruunutilat ja perintötilat saivat säilyttää asemansa. Isojaon valmistelu alkoi Vanhan Pirkkalan alueella 1760-luvun taitteessa ja valmistui 1770-luvulla. Talonpoikaistilojen maille alkoi syntyä torppia, joiden määrä kasvoi 1800-luvun alussa. Korvolaan torppia syntyi viisi.

Korvolan ryhmäkylä sijaitsi vuoden 1767 isojakokartan mukaan Korvolantien mutkassa. Korvolan talot muodostivat pienen rivikylän, joka sijaitsi keskellä peltovainioita maantien eteläpuolella, Nikkilästä hieman itään. Kylän kantatalot olivat Jaakkola, Nikkilä, Ollila sekä Pikilä, joista Pikilä on Einolan, nykyisen Siunaukselan, kantatalo. 1767 asiakirjoissa talo n:o 2 on Pikilä on verotalo, Pikilä Skatte. Korvolassa ryhmäkylä ei isojaossa täysin hajonnut, vaan talot siirtyivät vanhan kylän luoteispuolelle väljäksi ketjuksi maantien varteen. Vain Ollila siirtyi selkeästi erilleen, lännemmäksi muista.

Kartta: Korvolan isojakokartta 1767, KA. Kylä ja kyläpellot muodostivat tiiviin ryhmän vesistön ja vanhan maantien reunalla. Kyläpellon jälkeen maisema jatkui metsinä ja niittyalueina. Nykyinen vesistöä seuraava laajempi peltomaisema syntyi vasta isojaon jälkeen 1800- ja 1900-luvulla.

3.5 Korvolantie



Korvolan kylä on muodostunut Korvolantien varteen. Tie on osa viimeistään keskiajalla muotoutunutta historiallista tielinjaa (Laidetie), joka seuraa vesistöjä kohti rannikkoa.

Tie on osa Vanajaveden seudun ja Kokemäenjoen välisestä kulkutiestä, joka johti Hatulan, Pälkäneen, Tammerkosken, Pirkkalan, Tyrvään, Huittisten ja Kokemäen kautta Ulvilaan. Yleiseksi tieksi tietä kutsuttiin jo 1400-luvulla ja maantiekseksi tie lienee raivattu jo keskiajalla.

Tammerkoskelta Siuroon johtava tie oli 1700-luvun puolelle ainoa Vanhan Pirkkalan alueella kulkeva yleinen maantie. (Saarenheimo 1974, 453.) Tien tarkka linjaus näkyy hyvin Penttilän ja Korvolan kylien 1760-luvun isojakokartoissa. Tien linjaus on seudulla muuttunut 1890-, 1930- ja 1950-luvuilla liikennejärjestelyjen myötä, mutta Korvolan kohdalla tie on säilyttänyt alkuperäisen linjauksensa.

Kuva: Siunaukselan lastenkoti vuosisadan alussa, SI. Pihapiiriä rajaa aita ja tien mutkitteleva linjaus näkyy kuvan laidassa.



Kartta: [Rekognosointikartat 1776-1805](#), JY. Kokemäenjoen vartta seuraileva tie pysyi koko Ruotsin vallan ajan tärkeimpänä Ylä-Satakunnan ja Porin välisenä tienä. Tie muodostaakin Satakunnan ja Pohjois-Hämeen tiestön rungon. Myöhemmällä ajalla tien Satakunnan puoleinen osuus luettiin usein Tampereen ja Porin väliseksi tieksi, kun taas Hämeeseen kuuluva osa katsottiin kuuluvaksi Hämeenlinna – Pohjanmaa tiehen. Tie mainitaan Teitin (1556) luettelossa yleisenä tienä. Korvolantie on säilynyt näillä kohdin hyvin maastonmuotoja mukailevana, polveilevana, kaapeana ja hiekkapintaisena.



Kuva: Korvolantie Siunaukselta kohti itää, kuvan vasemmassa laidassa rata ja Siunaukselan naapurina sijaitseva jälleenrakennuskauden asuinpihapiiri, jossa lampaista.



3.6 Tampere-Pori rata

Tampere–Pori-rata seuraa koko matkallaan Kokemäenjokea ja sen vesistöjä. Porin sisämaahan yhdistävää rautatietä esitettiin rakennettavaksi ensimmäisen kerran jo 1860-luvulla. Vuonna 1877 säätiövaltiopäivät päätti Tampere-Haapamäki linjauksesta, jonka vuoksi Porin radan suunnitelmät raukesivat. Puujalostusteollisuudelle tärkeää satamayhteyttä varten esitettiin eri linjausvaihtoehtoja Poriin, joista 1888 valtiopäivät päätti Tampere-Pori radasta. Työt alkoivat 1890 ja rata valmistui 1895. Korvolan kylään liittyi Jaakkolan pysäkki.

Kuvat ja kartta: Vasemmalla Siunauksela ympäröivine peltoineen kuvattuna radan pohjoispuolelta lounaaseen. Ajoittamaton. SI.

Ote Pohjois-Pirkkalan pitäjänkartasta 1928, KK. Rautatie halkoi vanhan kyläpellon 1890-luvulla, Jaakkolan pysäkki perustettiin 1905 vanhan maantien ja radan risteykseen. Liikennepaikalta oli köysirata Nokianvirran eteläpuolella olevalle tiilitehtaalle.



3.7 Einola-Pikilä

Vuoden 1767 isojaon asiakirjojen mukaan Einolaa edeltänyt Pikilä oli kylän talo nro 2. Einola oli isossajaossa erotettu Pikilästä, mutta myöhemmin taas yhdistetty ja tunnetaan nimellä Einola. Korvolaa tutkineen Lauri Lepolan mukaan Pikilä mainitaan 1778 Porin rykmentin majurin vapaatalona. Pitäjän kartoissa Einola on perintötila.

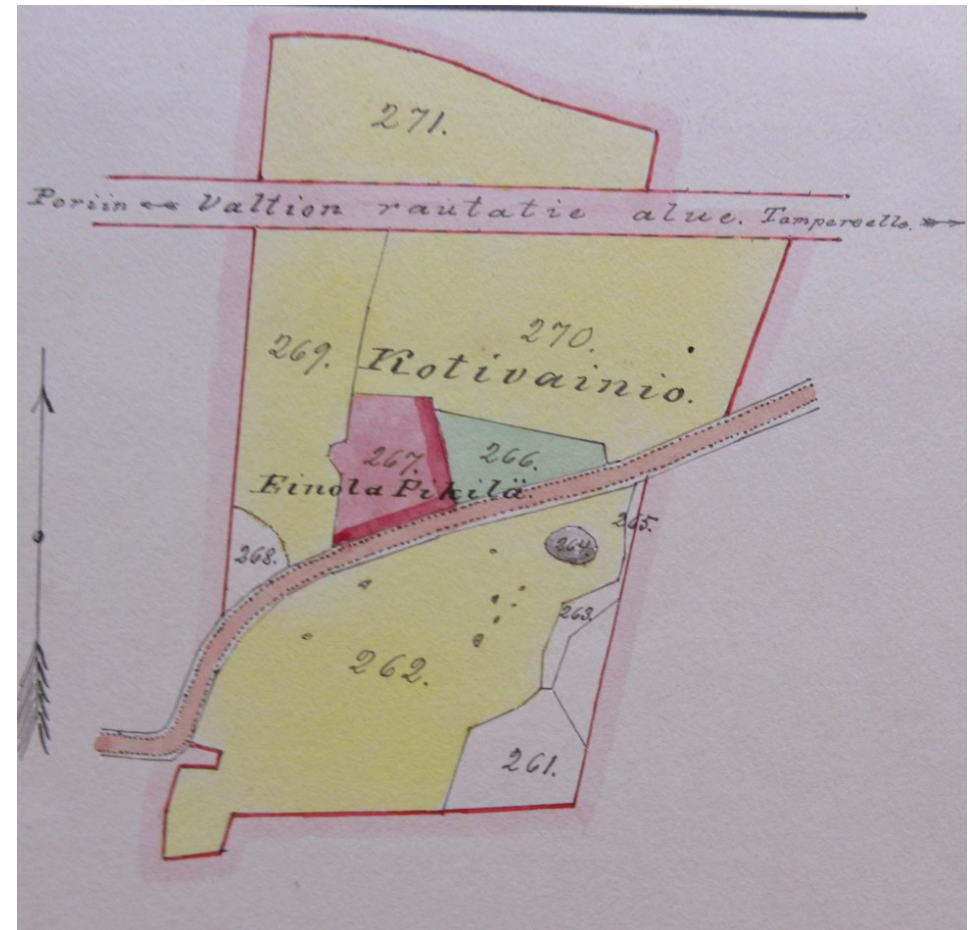
Siunaukselan arkiston keräämän muistitiedon mukaan nykyinen päärakennus on mahdollisesti rakennettu nimismies Branderille. Zacharias Brander toimi Pirkkalan nimismiehenä 1813-1831. Vuonna 1896, Einola-Pikilän perintötalon lohkomisen aikaan, tila kuului talollinen Oskari Jaakkolalle. Tilasta lohkottiin erilleen Järvensivun tila.

21 Jaakkola, on saanut 9 palstaa, jotka sisältävät:

Seltoa

Kotipalstana

262	Pikilän vainio	9	1,945	1,751
266	Einolan puutarha	8	0,208	0,166
267	Einolan tontti	4	0,302	0,121
269	Kotivainio	8	0,794	0,635
270	"	8	1,678	1,358
271	"	8	0,954	0,764



Ote Einolan-Pikilän perintötalon lohkomisen 1896, KA. Mittausasiakirja maanmittari Lauri A. Yrjö-Koskinen Einola-Pikilän perintötalon lohkomisesta 1896 sisältää osakartan Einola-Pikilän Kotivainiosta, jolla tutkittu kohde sijaitsee.

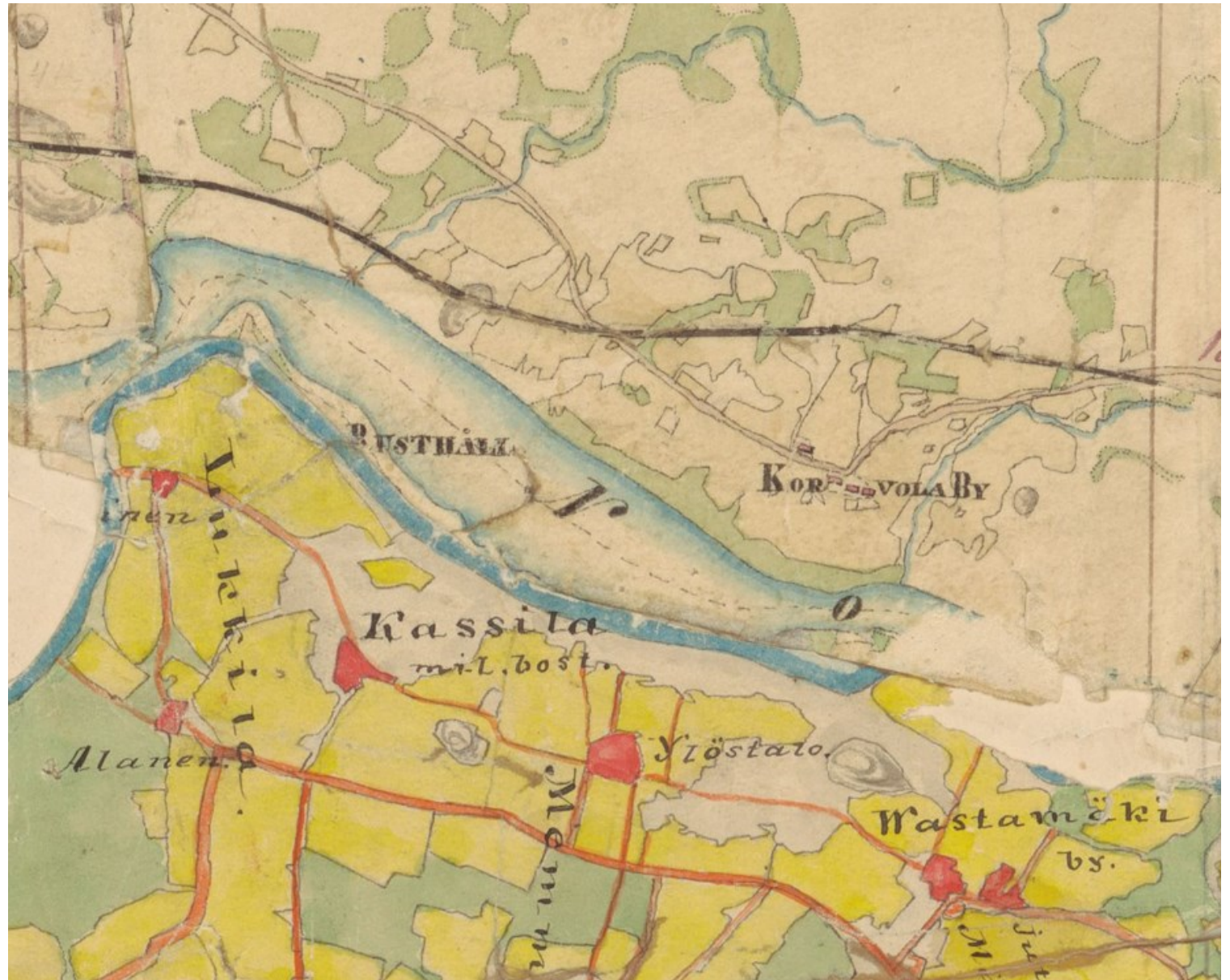


Nykyisen Siunaukselan alueen rajat, N:o 2 Einola hemman, näkyvät 1864 kartalla tien molemmin puolin. KA, Alfred Brander.

Siunaukselan pihapiiriä päärakennus Einolan korottamisen jälkeen. SI, ajoittamaton.



1847, Pitäjänkartta MML.



1903 Pitäjänkartta, Pirkkala. KA.
Kartalla näkyy N.o 2 Pikilä-Einola
tontti muodostettuna tien pohjoispuolelle.



3.8 Siunaukselan lastenkoti 1912-1987

Lastenkotien perustaminen yleistyi 1910-luvulla osittain sijoituskotien olojen ja huutolaisjärjestelmän kritiikin, osin taloustilanteen kiristymisen ja sopivien sijoituskotien puutteen vuoksi. Suuri osa lastenkodeista oli autonomian ajan lopulla kuitenkin yksityisen hyväntekeväisyyden ylläpitämiä. Osakeyhtiö Orpokoti Siunauksela perustettiin Tampereella 11.7.1911. Kirkkoherra Heimo Pätiälä osti maanviljelijä Oskari Jaakkolalta Einolan talon, joka vihittiin 6.1.1912 orpokodiksi. Osakeyhtiömuoto todettiin pian toimintaan soveltumattomaksi, ja tilalle perustettiin 3.10.1914 Orpokotiyhdistys Siunauksela.

Einola tuli pian perustamisensa jälkeen ääriään myöten täyteen lapsia. Oskari Jaakkola osti orpokodille lisätiloiksi läheisen Pöllövaaran talon, jonne ensimmäiset lapset muuttivat 1918. Orpokotiyhdistys Siunauksela ylläpiti 1900-luvun alkupuoliskolla Einolan ja Pöllövaaran

lisäksi muitakin orpokoteja: Maatilan orpokotia Pirkkalassa 1915 alkaen, 1918-1932 Viipurin orpokotia, joka pari vuotta perustamisestaan siirrettiin Karkkuun, Kalliolan Sotaorpolaa Tampereen Pyynikillä 1919-1926 ja Kiikan orpokotia inkeriläisille lapsille 1940-luvun alussa.



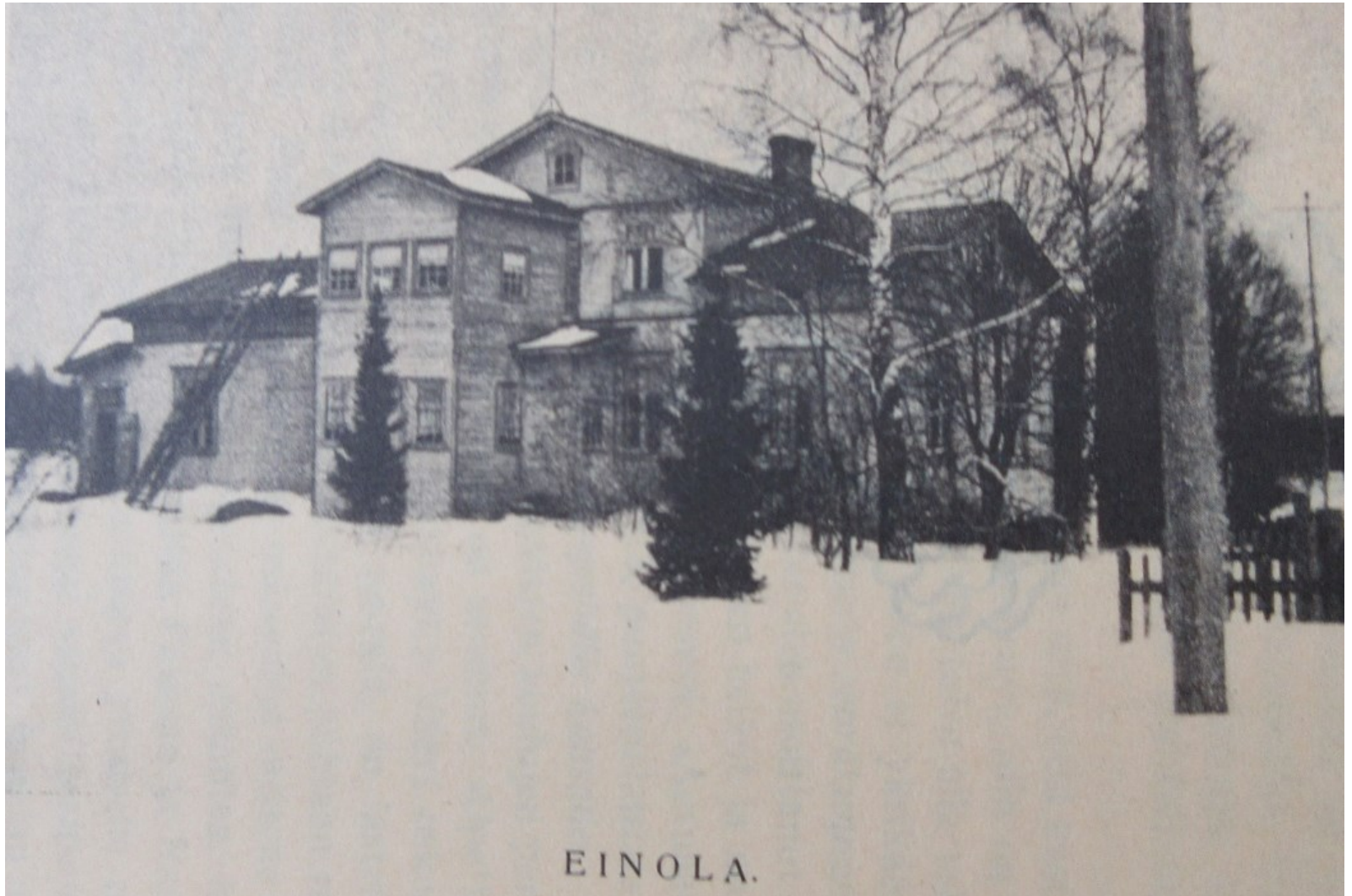
Kuva: Einolan pihasivu ennen korotusta 1900-luvun alussa. SI

Einolassa ja Pöllövaarassa oli sotavuosien aikana sijoitettuna enimmillään yli neljäkymmentä lasta kerralla. Lapset osallistuivat talon töihin pienestä pitäen, sillä aikuisia oli vähän. Siunaukselan lastenkodit hyväksyttiin lastensuojelulain mukaisiksi lastensuojelulaitoksiksi 27.4.1951. 1960-luvulla useimmat lapset eivät enää olleet orpoja, vaan särkyneiden kotien lapsia. Yhdistyksen nimi päätettiinkin muuttaa Siunaukselan lastenkoti ry:ksi. Samalla sosiaaliministeriö vahvisti hoitopaikkaluvuksi 31. Sijoitettavia lapsia tuli Korvolaan vuosikymmenten aikana laajalta alueelta, 1950- ja 1960-luvuilla aina Etelä-Karjalasta ja Pohjois-Savosta asti.

Siunaukselan lastenkodit eivät toimineet läpikulkupaikkoina. Lapset pyrittiin ottamaan hoitoon jo pieninä, ja heidät pidettiin nuoruuteen saakka. Jokainen lapsi pyrittiin kouluttamaan niin pitkälle kuin lukuhalut ja kyvyt riittivät. Einola toimi lastenkotina vuoden 1987 loppuun. Vuoden 1988 alusta se muutettiin vanhusten lepokodiksi ja nimi muutettiin Siunaukselaksi. Siunauksela-kotia ylläpitää Siunaukselary, joka on voittoa tavoittelematon yhdistys, jota ohjaavat kristilliset arvot. Siunaukselan lastenkodeissa ehti kasvaa täysi-ikäisiksi yli 500 lasta.

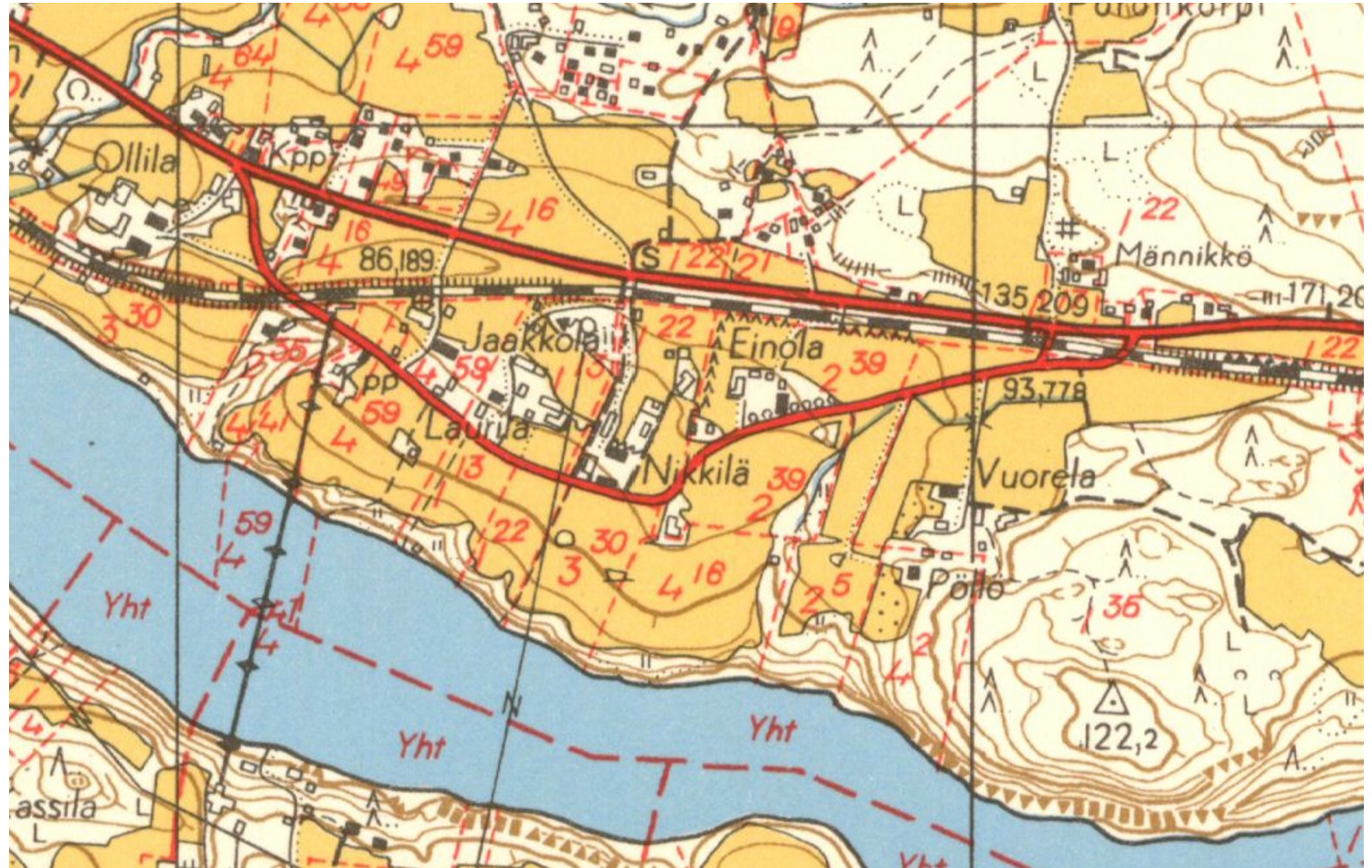
Vanha valokuva: Kotimme esite 1922, Muistojulkaisu orpokotiyhdistys Siunaukselan kymmenvuotisjuhlaan, Hanna Rauta 1922, näköispainos 1987.

Julkaisun kuvateksti: Siunaukselan ensimmäinen orpokoti Pirkkalassa, lähellä Jaakkolan pysäkkiä. Täällä on nykyisin 21 lasta. Johtajattarena Laina Jaakkola.



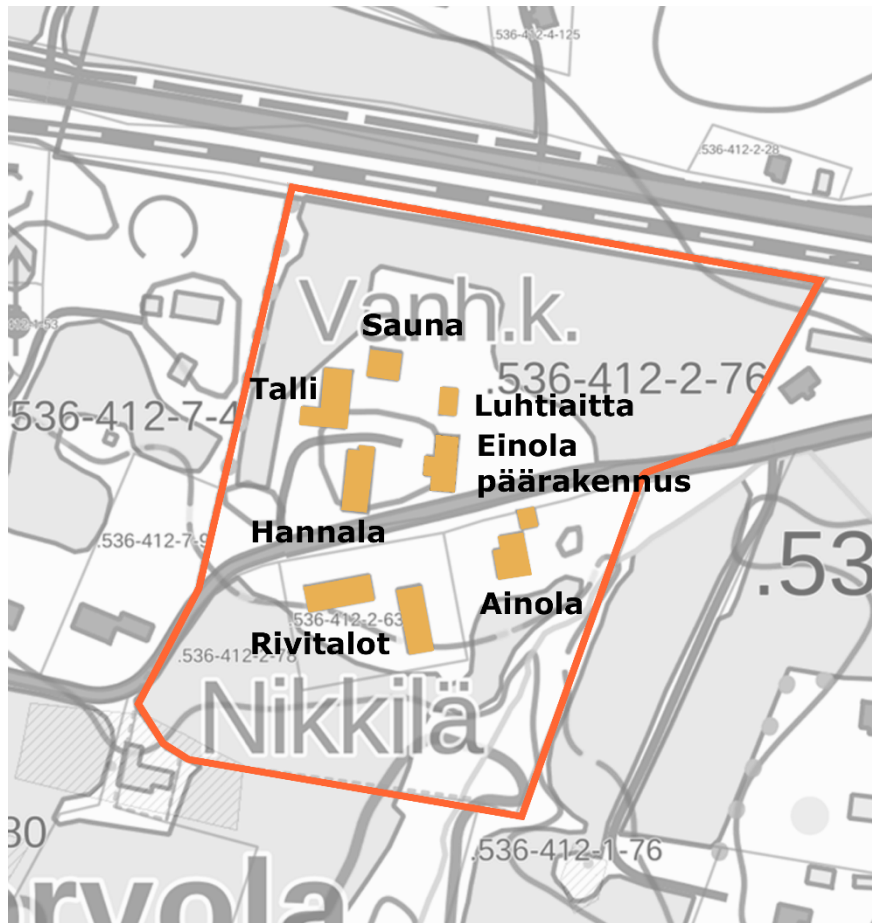
Kylärakenne ja Einolan pihapiiri
1953 peruskartalla. MML, vanha-
kartta.fi

Karttaote näyttää hyvin Korvolan
tien eteläpuolen avoimen peltoalan
laajuuden ja kuinka Einola on osa
radan ja tien välille kehittyneitä tilo-
jen, Jaakkolan, Laurilan ja Nikkilän,
ryhmää.



4 Alueen rakennuskanta

Siunauksela muodostaa kerroksellisen pihapiirin, jossa on 9 rakennusta ja suuli tien mutkassa. Pohjoispuoli muodostaa oman pihapiirinsä ja eteläpuoli omansa.



Kartalla alueen rakennukset, taustakartta 2021 MML.

Kuvat: 1800-luvun lopulta Einolan päärakennus ja luhti, 1963 Hannala-asuinrakennus, 1980-luvun sauna, Ainola johtajan asunto ja Ainolan autotalli, 1991 Siunaukselan rivitalot. Rakennuskannan kohdekarttojen pohjakartat, MML 2021.

4.1 Einola, Siunaukselan päärakennus



Kuvaus: Kaksikerroksinen entinen tilakeskuksen päärakennus ja entinen lastenkoti on saanut nykyisen muotonsa useiden korjausvaiheiden aikana. 1800-luvun lopun nikkarityylisen virkatalon piirteistä on jäljellä 1. kerroksen luonnonkiviperustus ja rakennuksen perusmassa ja ikkuna-aukotus. Alkuperäinen poikkipäätty on korotettu.

Arvo ja suositus: Einola on Siunaukselan kulttuurihistorian tärkein rakennus, jonka vanhin osa on 1800-luvun loppupuolelta. Rakennuksen kulttuurihistoriallinen arvo perustuu julkiseen käyttöön Siunaukselan lastenkotina. Rakennushistoriallinen asu on merkittävästi muuttunut lukuisten muutosten aikana.

Suositus: ma-alue, täydentävä rakentaminen sallittu tiemaisema ja alueen kerroksellinen rakennuskanta huomioiden.

Sisätiloja ei inventoitu.





*Kuvat vasemmalla: päärakennus Einolan pääty etelään Korvolantielle ja kuva alla: pihasi-
vulla kaksikerroksinen sisäänkäyntikuisti länteen. Kuva oikealla: Itäisivulla 1. kerroksessa
salin kohdalla on erkkeri, jonka ikkunat on muutettu. Alla oikealla erkkeri.*

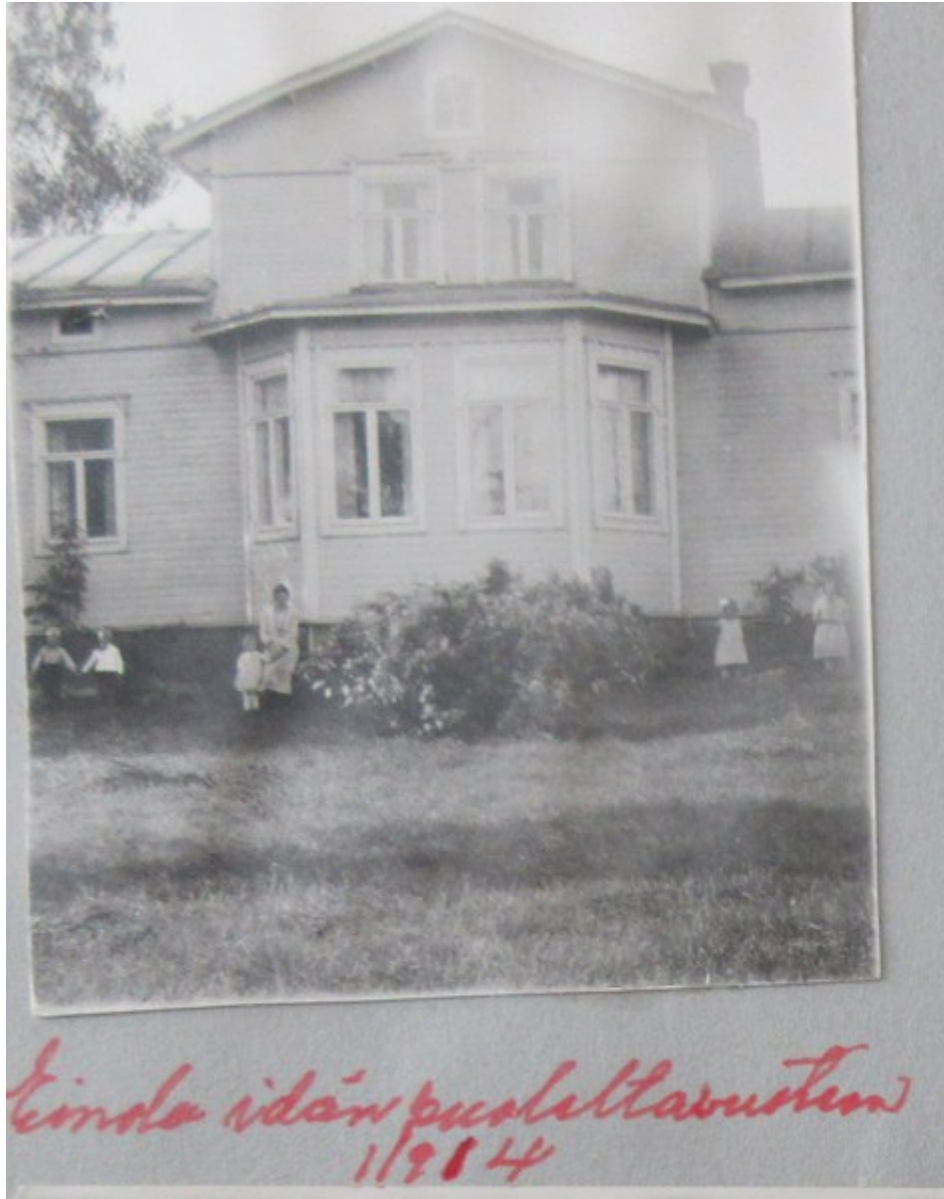


Einola toimii nykyisen Siunaukselan hoivapalveluiden ruokailu- ja toimistotiloina, yläkerrassa on asuinhuoneita. Sisäänkäyntiin on lisätty betonivalettu invaluiska ja metallikaiteet.





Kuva idästä, päärakennuksen itäpuolella vehmas puutarha hyötytarhana. Alueella on omenapuita ja marjapensaita, tietä reunustaa kookas puurivi.



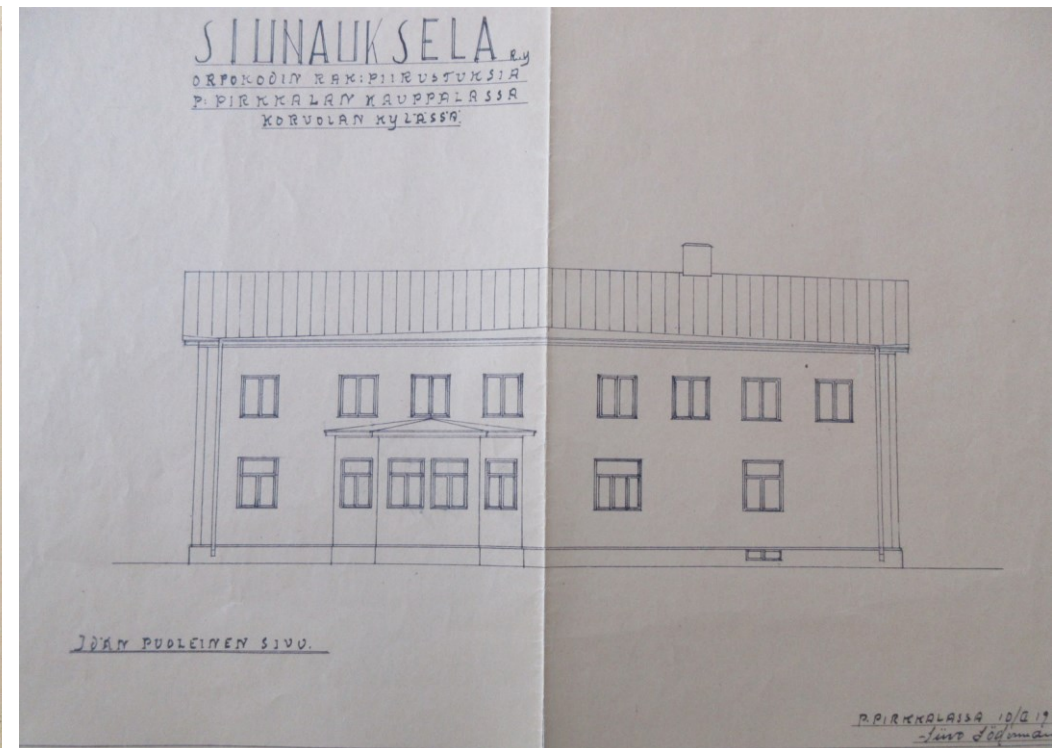
Historia: 1900-luvun alun asussa rakennuksessa oli poikkipäädyt molemmilla pitkille sivuille: puutarhan puolella poikkipäädyn kohdalla sijaitsi edelleen olemassa oleva erkkeri. Poikkipäädystä toisen kerroksen huoneiden kaksi T-ikkunaa ja ullakolle kärkekolmiollinen päätyikkuna. Korkeaan pihakuistiin kuuluivat vinoruutuiset koristeikkunat ja pariovet, kuistin yläikkunat 9-ruutuiset.

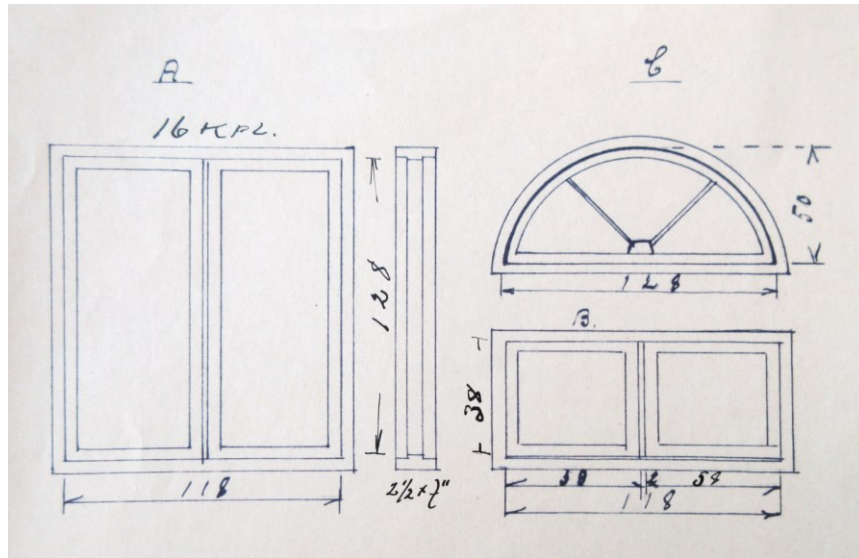
1918 Ensimmäinen remontti mainitaan kerätyssä muistitiedossa nk. kapinan jälkeen. Sali suurennettiin yhdistämällä kaksi huonetta ja keittiö siirrettiin. *Vanhat valokuvat: Poikkipääty ja erkkeri itään ja pihasivu 1900-luvun alussa. Siunaukselan arkisto.*



1937 Einolan korjaus. Sosiaaliministeriön avustuksella Einolan päärakennus korotettiin 2-kerroksiseksi. Suunnitelmat Siivo Söderman. Yläkerroksen korotusosaan 16 uutta ikkunaa. Rakennus sai klassismia ja funktionalismia edustavan asun, jossa alaosan ikkunat jätettiin ennalleen, mutta korotusosa sai modernit ikkunat. Kuistiosa madallettiin ja sen päälle rakennettiin parveke.

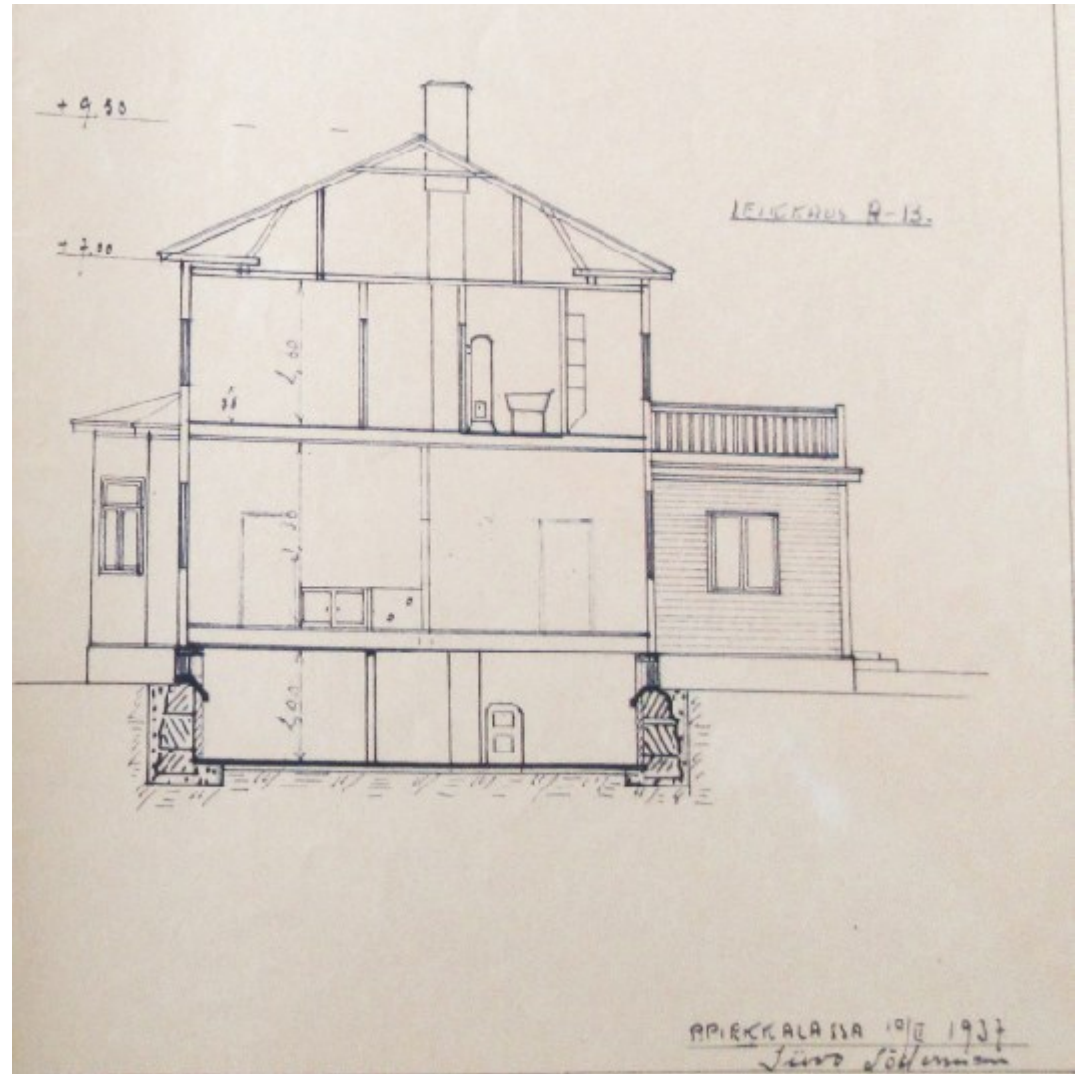
Piirroksset 1937. Siunaukselan arkisto.





1937 sosiaaliministeriön avustuksella Einolan päärakennus korotettiin 2-kerroksiseksi. Suunnitelmat Siivo Söderman. Yläkerroksen korotusosaan 16 uutta ikkunaa.

Piirroksat 1937, Siunaukselan arkisto.



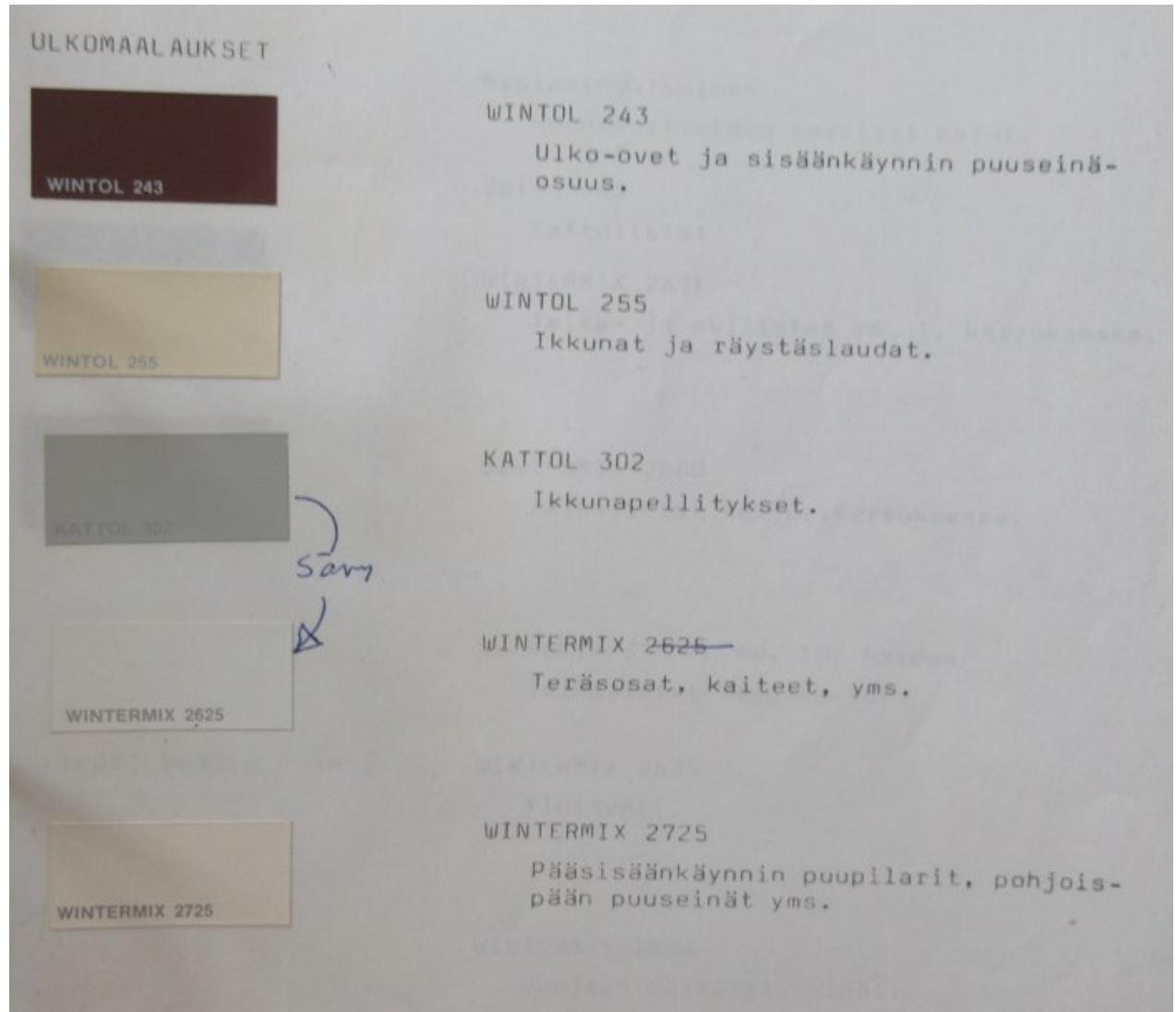


Vanhat valokuvat: 1937 Siunaukselan päärakennuksen pääty tien eteläpuolelta ja vastakorotettu julkisivu puutarhasta, Siunaukselan arkisto.

1963 Pohjoispäättyyn rakennettiin kuisti. Suunnitelmat arkkitehti Anja ja Aaro Hakanen, SI. Kuistin päälle on lisätty pieni parveke ja poistumistie.



1984 Einolan asuntolan saneerauksen suunnitteli rakennusarkkitehti Jaakko Nieminen. Kuva ulkomaa-
laussuunnitelmasta, jota nykyinen väritys noudattaa. SI.



4.2 Einolan luhtiaitta



Kuvaus: Pihapiirin pohjoispuolella päärakennuksen päädyssä sijaitseva kaksikerroksinen luhtiaitta, jonka pohjoispääty hirrestä, eteläpääty lautarakenteinen luhtiosa. Kate profiloitu kuitusementtilevy, nk. mineriitti, pohjoispääty punamullattu hirsi, eteläpääty punamullattu lauta. Eteläpäädyssä 6-ruutuinen ikkuna ja päätykolmioissa valkoiseksi maalattu pystylauta. Pohjoispäädyn ikkuna suljettu. Koristelistat ja kaiteet valkoiset. Luonnonkiviperustus, pohjoispääty lohkokiveä. Hirsiosa on lyhytnurkkainen, salvostyyppi on lukkonurkka. Pohjoispäädystä betonilla suljettu aukko sokkelissa, mahdollinen kellarirakenne. Hirsiosassa pystylaudoin suljettu aukko. Luhtiosalla on todennäköisesti jatkettu alkuperäistä aittaa.

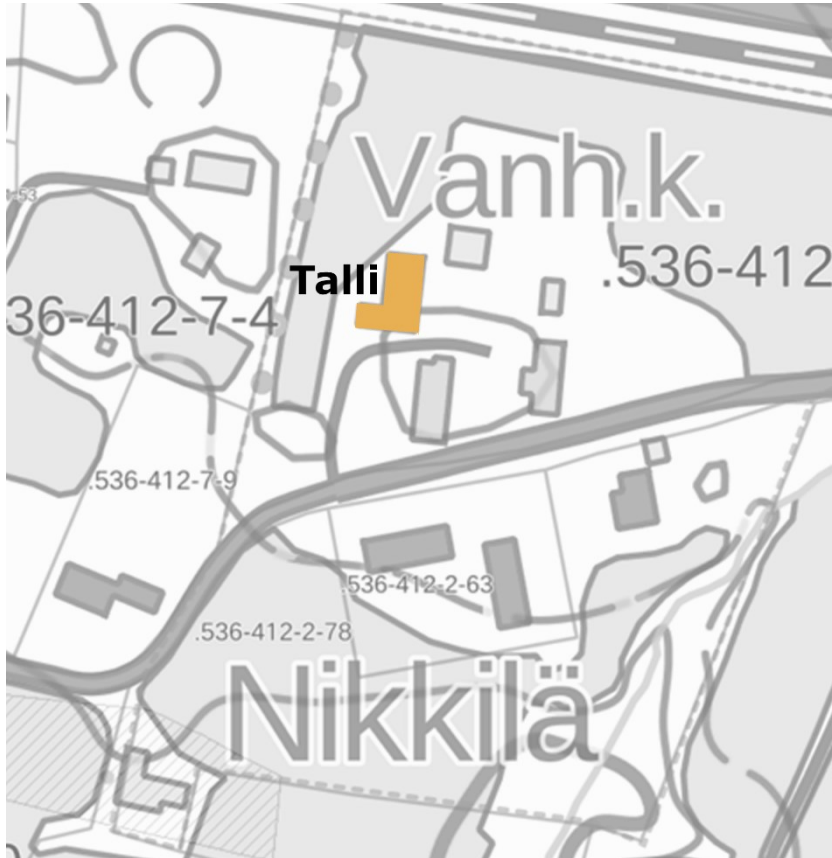


Arvo ja suositus: Luhtiaitta on ajalleen tyypillinen, tavanomainen, ennallistettavissa oleva alueen vanhimpaan rakennuskantaan kuuluva kerros. Rakennus on suositeltavaa siirtää tarvittaessa. Korvolantien maisemassa aittojen maisemakuvallinen merkitys on tärkeä.

Suositus: ma-alue, täydentävä rakentaminen sallittu tiemaisema ja alueen kerroksellinen rakennuskanta huomioiden.

Kuvat: Pohjoispääty, yksityiskohta salvoksesta, itäsivulla lohkoperustus, pihasivulla hirsiosa ja lautarakenteinen luhtiosa.





4.3 Einolan talli

Kuvaus: Einolan tallirakennus 1958 on alaosastaan tiilirakenteinen, ylinen pysty-tylaudoituksella verhottu rankarakenne. Harjakattoisen tallin katto punertavaa mineriittilevyä. Talli on varastokäytössä.

Arvo ja suositus: ma-alue, tyypillinen 1950-luvun lopun maatalousrakennus.

Kuva: Einolan entinen purettu navettarakennus ja kuva nykyisen tallin rakennusajalta 1958. SI.



Kuvat: Tallirakennus itäsivu, oikealla pohjoispääty ja alla eteläpääty ja hevosaitaus. Hevoslaidun on vuokrattu ulkopuoliselle.



4.4 Hannalan asuinrakennus 1963–64

1964 valmistuneen asuinrakennuksen ovat suunnitelleet arkkitehdit Anja ja Aaro Hakanen, lujuusrakenteet insinööri Kaarlo Saramies ja LVI-suunnitelmat S. Bärnlund.

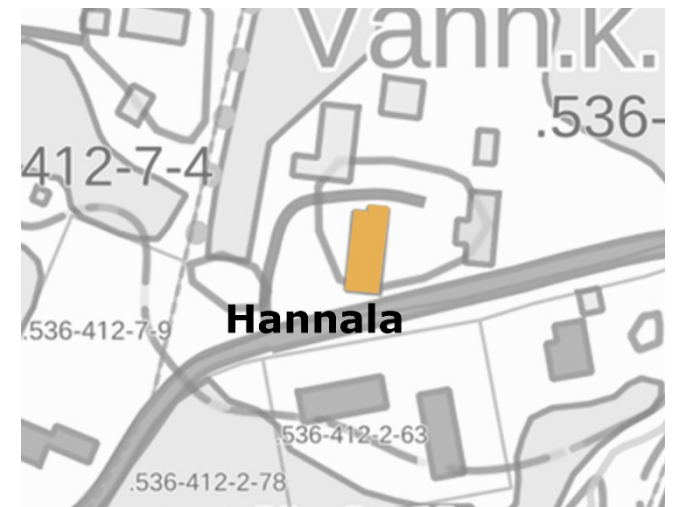
Kuvaus: Yksikerroksisessa pitkänomaisessa asuinrakennuksessa on loiva betonitiilin katettu harjakatto. Katolla punatiilestä muurattu kookas piippu.

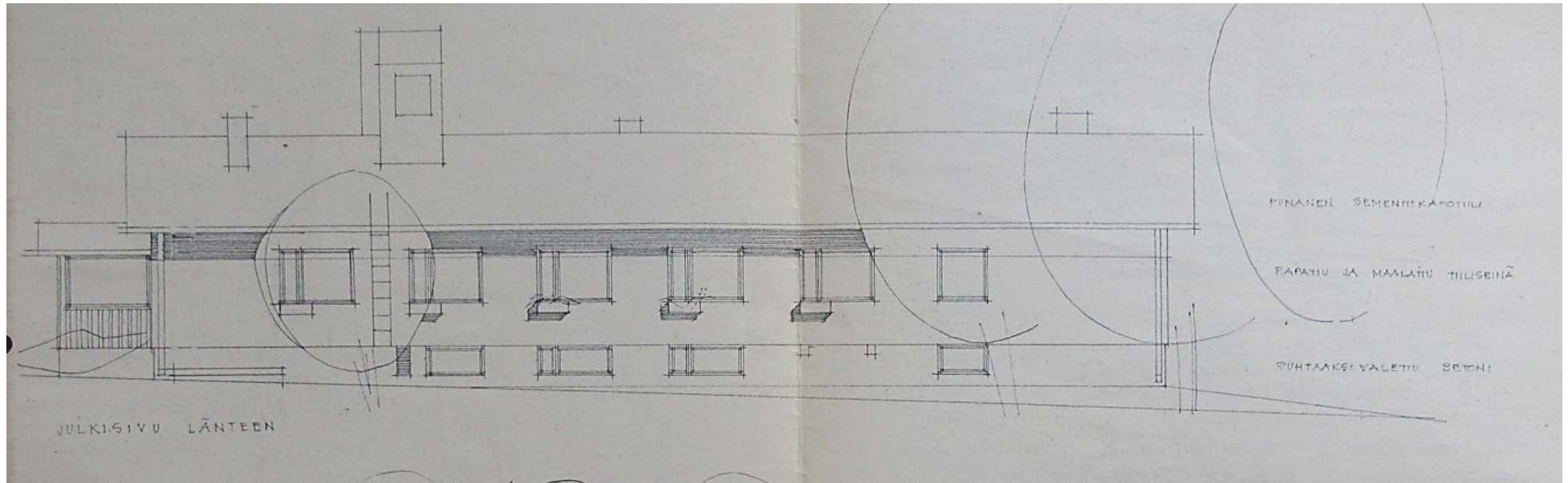
Julkisivut ovat harmaat, roiskerapatut. Sokkeli on korkea, betonista. Rakennus on sijoitettu vanhan Einolan päärakennuksen kanssa samaan koordinaatistoon, pääty Korvolantielle.



Itäisivulla on kaksi sisäänkäyntikuistia ja keskivaiheilla ovi, josta purettu portaat.

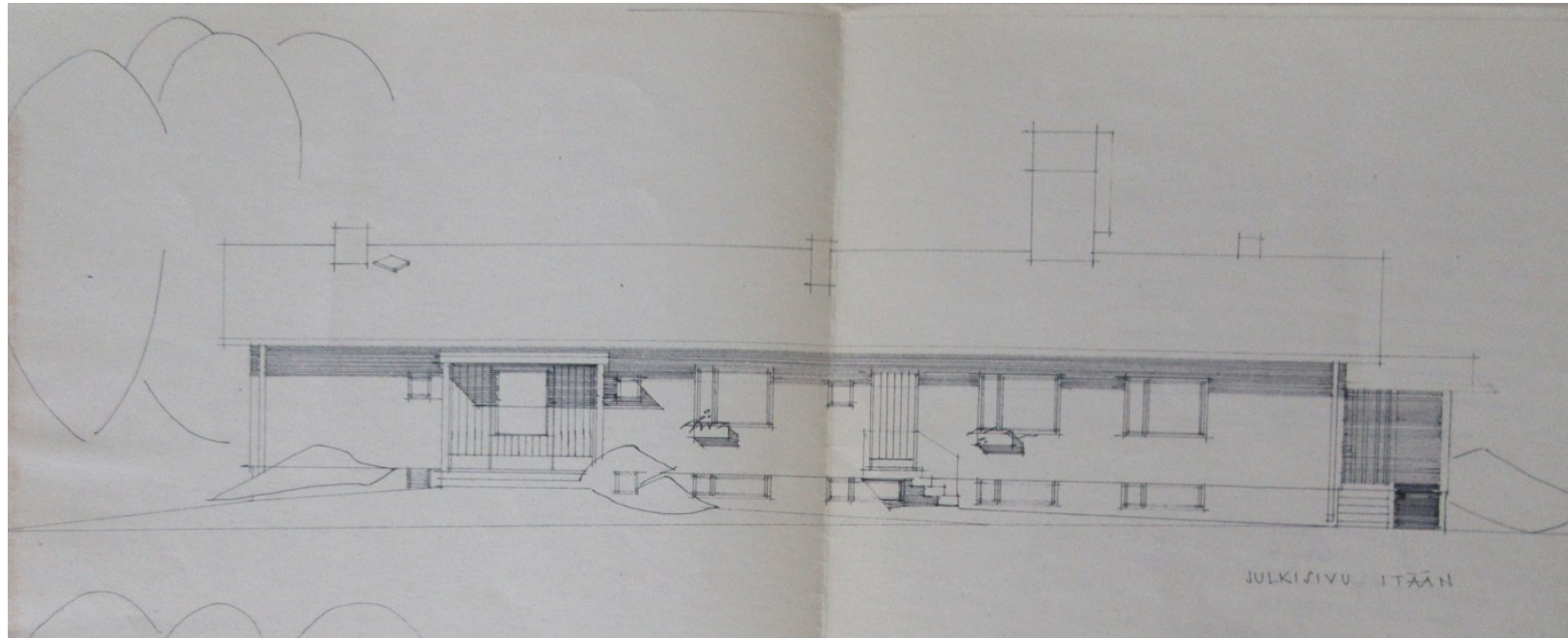
Kuva: Korvolantieltä, rakennusta ympäröivät tammi, koivut ja korkeat balsamipihdat.





Piirros ja kuva: Julkisivu länteen 1963, SI. Pihasisu länteen, pääty pohjoiseen.





Piirros: Julkisivu itään, 1963, SI. Päätyyn lisätty myöhemmin betonivalettu luiska ja purettu ramput julkisivun keski-osa.



4.5 Einolan sauna

1900-luvun alkupuolen pihapiirissä sijaitsi leipomo- ja saunarakennus.
Kuva: *Leipomo ja sauna, SI.*





Kuvaus: 1980-luvun saunarakennus pihapiirin pohjoisosalla. Matala harjakattoinen saunarakennus on lautaverhottu, päädyt vaakalautaa. Aaltopeltikate, betonisokkeli, tiilimuurattu piippu. Rakennusta kiertää kapeat nauhayläikkunat, ikkunapuitteet, listat ja ovet tummanruskeat. saunarakennuksen laajennuksen ja muutostyöt Jaakko Nieminen Ky.

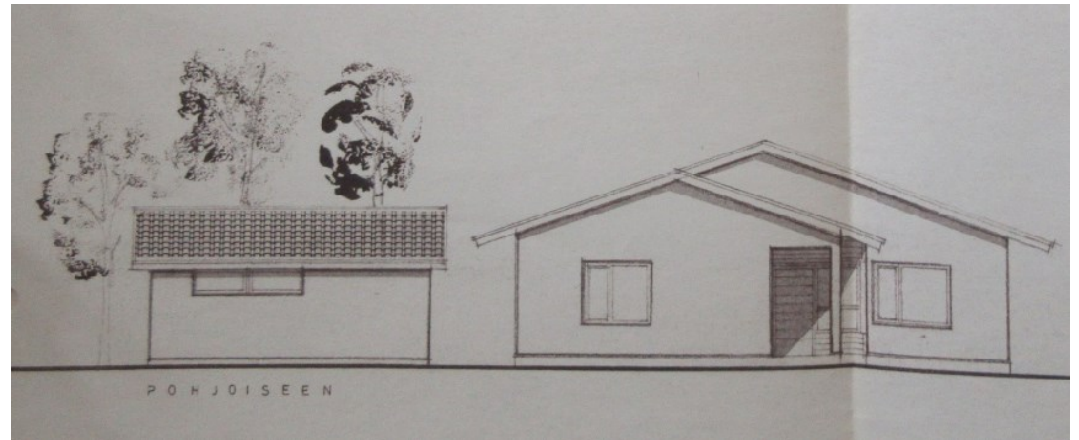
Historia: Rakennettu vanhan saunan paikalle. Rakennuksessa on uima-allas. Rakennus ei ole käytössä kosteusvaurioiden vuoksi.

Arvo ja suositus: Aikansa tyyppinen lisärakennus, jolla ei ole erityisiä arkkitehtonisia arvoja. Suositus: Pihapiirin kehittämisessä huomioidaan rakennusten sijoittaminen pihapiiriä rajoittavaksi.

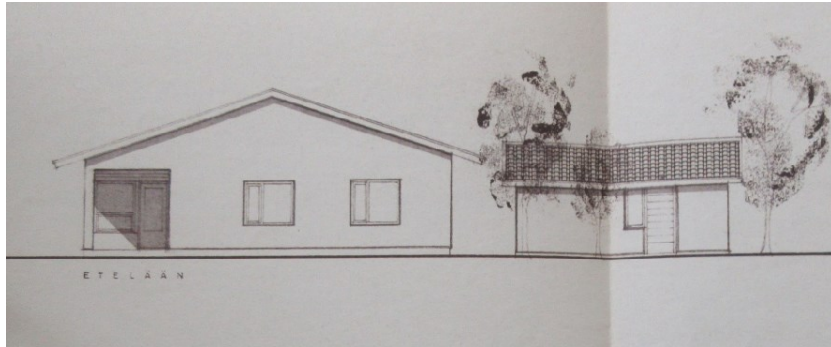
Kuvat: Saunan pihasivu etelään, länsipääty, itäpääty. Pohjoissivulla laudoitus ja yläikkunat.



4.6 Ainola, entinen lastenkodin johtajan asunto ja autotalli 1984



Kuvaus: Asuinrakennus ja autotalli sijaitsevat Korvolantien eteläpuolella. Rakennukset on suunnitellut arkkitehtuuritoimisto Jaakko Nieminen Ky, rakenteet rakennusinsinööri Kaarlo Saramies, urakoitsija rakennusliike Pekka Holopainen ja Knit Ky. Matala pitkänomai-

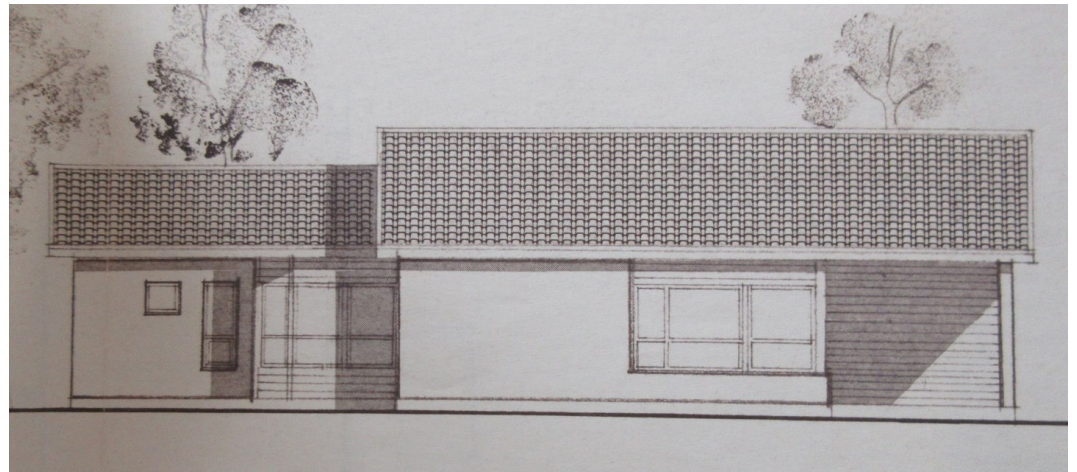


Arvo ja suositus: Sovitettuna ei aikakaudelleen tyypillinen rakennus. Ei kaavassa huomioitavia erityisarvoja.

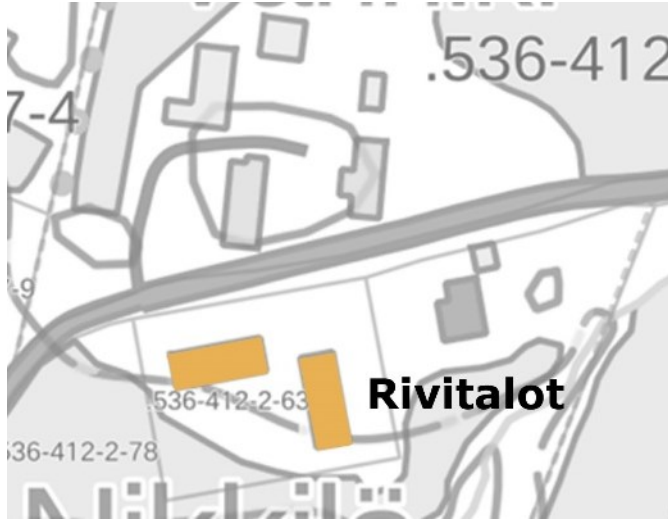
Kuvat: Julkisivupiirros 1984 etelään, SI. Ainola lounaasta ja julkisivupiirros länteen. Tienvarressa sijaitsee Ainolaan kuuluva harjakattoinen rapattu autotalli, jonka kasvillisuus erottaa tie- maisemasta.



nen asuinrakennus on sijoitettu pääty kohti tietä, autotalli tien laidassa pensasaidan rajaamana. 1960-luvun asuun sovitettu vähäeleinen asuintalo. Harmaa rappaus, matala sokkeli, sisäänvedetty sisäänkäynti ja kuistiosa. *Kuva: Pääty tielle, julkisivu pohjoiseen 1983, SI.*



4.7 Asunto Oy Siunaukselan Rivitalot



Kuvaus: Korvolantien eteläpuolella sijaitsee kaksi 1990-luvun alun rivitaloa. Matalat harjakkaiset on verhottu vaalealla vaakalaudoituksella, betonitiilikate, matala betonisokkeli, listoitukset valkoiset. Talot ovat aikakauden tavanomaista asuinrakentamista. Pitkänomaista rakennusta jakavat varasto-osat, ja asuntokohtaiset pienet väliaidalla rajatut pihat. Kulmittain sijoitettujen talojen väliin jää puutarha. Talot sijaitsevat loivassa rinteessä ja niiden alapuolelta aukeaa peltonäkymä kohti Nokianvirtaa.

Historia: Asunto Oy Siunaukselan Rivitalot toiminta on käynnistynyt 1991.

Arvo ja suositus: Rakennukset edustavat aikansa tavanomaista asuinrakentamista. Ei suosituksia.

Kuva: Rivitalon itäsiivu.





Kuvat: Vasemmalla B-talon tienpuoleinen sivu ja A-talon katu-pääty. Pihapiiri sijaitsee tielinjaa alempana rinteessä. Toinen rakennuksista noudattaa tontin pohjoispuolen sijoittelutapaa, jossa pääty on kohti tietä. Tien laidassa koivuja ja pieni pysäköintialue. Oikealla kuvat yllä rivitalojen piha-alueelta, jossa pienet eduspihat rajautuvat pensasaidoin, alla tienvarresta, jossa pysäköintialue, koivurivi ja B-talon eduskäytävä asunnoille.





4.8 Pihapiiri ja ympäristön rakennukset

Pohjoispuolen pihapiiri on rakennusten rajaama ja puistomainen. Pihassa lastenkodin perustamisen muistokivi.

Kuvat: Siunaukselan portti, muistokivi ja näkymä Hannalan länsipuolelta rivitaloille.





Kuvat: Pihapiiriä rajaa lännessä korkea kuusi-aita, joka sulkee näkymän. Alla: Kuusi-aidan takana sijaitsee maatalousrakennuksia ja naapuritontilla sijaitsevan nurmetetun pelikentän itälaidassa hirsiaitta.



5 Yhteenveto

Siunaukselan kohteessa hahmottuvat kerrokset 1800-luvun lopulta 1990-luvulle. Vanhin Einola-Pikilän tilaan liittyvä kerros on lähes kokonaan hävinnyt ja säilyneet piirteet kertovat lastenkoti- ja palveluasumisen muutoksista. Kohde on osa maaseudun asumis- ja viljely- ja tiemaisemaa, jossa vanhaan talonpoikaiseen kulttuurimaisemaan on syntynyt uusia asumisen kerroksia, lähiympäristössä jälleenrakennuskaudelta aina 2000-luvun alkuvuosikymmenten tyyliä edustaviin omakotitaloihin. Kerrokset erottuvat selkeästi toisistaan.

5.1 Laitoshistorian kerros

Rakennuskanta on kerrostunutta, uusia rakennuksia on tehty täydentäen vanhaa rakennuskantaa joko kehämäisesti pihapiirin ympärille tai vanhoja rakennuksia on korvattu uusilla, täydennetty ja korotettu. Pihapiirin rakennushistoriallinen kokonaisuus sisältää useita tyyliuuntia kullekin ajalle tavanomaista ja tyyppillistä rakentamista. Poikkeuksen tekee Ainola 1980-luvulta, joka on sovitettu 1950-60-luvun arkkitehtoniseen asuun. Puistomainen puutarha ja tie sitoo rakennusryhmän kokonaisuudeksi.

5.2 Tiestö

Historiallinen tielinja on suositeltavaa säilyttää osana ma-aluetta. Tiestön korkotasoa tulee tarkkailla, koska rakennettu maisemakuva muuttuu tielinjoja pengerrettäessä. Erityisen tärkeää on raittimaisuus kylien ydinkohdissa.

5.3 Teollisen historian kerros

Radan historia on erityinen osa alueen kehityskaarta. Rajaava rata, kulkuyhteydet ja sen kehittäminen on suositeltavaa huomioida osana alueen historiaa.

6 Lähteet

6.1 Kirjallisuus;

Historiallisten kylätonttien sijainti Pirkanmaan taajama-alueilla. Pirkanmaan maakuntakaava 2040. https://maakuntakaava2040.pirkanmaa.fi/sites/default/files/historialliset_kylatontit_valmis_5_9_14__0.pdf

Historialliset tiet ohje. Museovirasto, 2017. <https://www.museovirasto.fi/uploads/Meista/Julkaisut/historialliset-tiet-ohje-2017.pdf>

Nokian Siuron-Kuljun-Linnavuoren Osayleiskaava-alueen kulttuuriympäristöselvitys, Nokian kaupunki 2019, Kulttuuriympäristöpalvelut Heiskanen & Luoto Oy, 2019.

Nokian Korvola maakaapelioiden kaivamisen arkeologinen valvonta 2019. <http://mikroliitti.fi/Arkisto/Nokia/Nokia%20Korvola%20maakaapelin%20kaivamisen%20arkeologinen%20valvonta%202019.pdf>

Koski, K. Pirkanmaan maakunnallisesti arvokkaiden maisema-alueiden päivitysinventointi: Ehdotus maakunnallisiksi maisema-alueiksi 2013.

Koski, K. Pirkanmaan valtakunnallisesti arvokkaiden maisema-alueiden päivitysinventointi, Ehdotus valtakunnallisiksi maisema-alueiksi 2013–14. Pirkanmaan elinkeino-, liikenne- ja ympäristökeskus, Raportteja 48/2014.

Kulttuuriympäristö vaikutusten arvioinnissa. Suomen ympäristö 14 | 2013, Ympäristöministeriö, Rakennetun ympäristön osasto, 2013.

Lepola, Lauri. *Kylä nimeltä Korvola.* Nokia: Maaseudun Maisema- ja Kulttuuriperinne 2010.

Linnoista lähiöihin. Rakennetut kulttuuriympäristöt Suomessa. Toim. Metsäranta, P. SKS: Helsinki, 2010.

Opas Dive-menetelmän käyttöön. Kulttuuriympäristön analyysi. <https://www.museovirasto.fi/uploads/Arkisto-ja-kokoelmapalvelut/Julkaisut/opas-dive-menetelman-kayttoon.pdf>

Orpokotiyhdistys Siunauksela ry:n toimintakertomukset vuosilta 1958, 1962 ja 1964.

Pulma, Panu ja Turpeinen, Oiva. *Suomen lastensuojelun historia.* Lastensuojelun keskusliitto, 1987.

Rakennusperintömme; Kulttuuriympäristön lukukirja. Toim. Lounatvuori, I. & Putkonen, L. Ympäristöministeriö, Museovirasto ja Rakennustieto Oy, 2001.

Reittiopas rakennuksen kulttuurihistoriallisen arvon, käytön ja kunnan selvittämiseen, Etelä-Savon maakuntaliitto, 2019. http://strategia.esavo.fi/resources/public//Maakuntaliitto/taajamahanke/Reittiopas_A4_28042019.pdf

RKY kaavoituksessa ja lupamenettelyssä. Ympäristöministeriö, 2009. http://www.rky.fi/read/asp/r_RKY_kaavoituksessa_ja_lupamenettelyssa.pdf *Sata vuotta Hausjärveä kuvin ja sanoin: pitäjän kuva-albumi* (1990). Toivola, L.

Siunaukselan suojassa sata vuotta 1912-2012, toim. Arkkila, Reijo & Marja Rantamäki & Pirre Saario.

Suomen kartanot ja suurtilat, Toim. Jutikkala, E. & Nikander, G. Helsinki, 1939.

Suomen Maatilat II Hämeen lääni, Jonasson, F., Kivialho, A. & Kivialho, K.: WSOY Porvoo, 1931. <http://sukutilat.sarka.fi/>

Suuri Maatilakirja V Hämeen lääni, Kustannustuote Oy, Helsinki, Kirjapaino Oy Savo, Kuopio, 1964.

Teivas, E. & Tulonen, A. *Nokian kulttuuriympäristöohjelma*, Pirkanmaan ympäristökeskus, Edita, 2001.

Valanto, S. *Suomen rautatieasemat vuosina 1857-1920*. Rakennushistorian osaston julkaisu 11 1/1982. Museovirasto, Helsinki 1982.

Ympäristöministeriö 1993: *Maisema-alue työryhmän mietintö. Osa I, Maisemanhoito*. Ympäristöministeriön mietintö 66/1992.

6.2 Sähköiset lähteet:

Nokian kaupunki, Korvolantie 79,

<https://www.nokiankaupunki.fi/asuminen-ja-ymparisto/kaavoitus-ja-maankaytto/vireilla-olevat-kaavat/korvolantie-79/kaava-asiakirjat:Vireilletuloilmoitus.nokiankaupunki.fi/wp-content/uploads/2021/01/Vireilletuloilmoitus-Korvolantie-79-kartta.pdf>

OAS, nähtäville 10.2.2021 https://www.nokiankaupunki.fi/wp-content/uploads/2021/02/OAS_paivitetty.pdf

Harjuniitty, paikallispysäkki (Haavisto) https://www.nokiankaupunki.fi/wp-content/uploads/2017/08/Vireilla_paikallisjuna.pdf

LIITEKARTAT KAAVASELOSTUKSEN LIITE 2 PIRKANMAAN MAAKUNTAKAAVA 2040 MAAKUNTAVALTUUSTO 27.3.2017

https://maakuntakaava2040.pirkanmaa.fi/sites/default/files/Liitekartat_MKV_27032017_pienempi.pdf

Museovirasto, Valtakunnallisesti merkittävät rakennetut kulttuuriympäristöt, *Rakennettu kulttuuriympäristö 1993, sisältää maakunnittain alasivut*, <http://www.nba.fi/rky1993/>

Museovirasto, Valtakunnallisesti merkittävät rakennetut kulttuuriympäristöt RKY 2009, http://www.rky.fi/read/asp/r_default.aspx

Pirkanmaan maakuntamuseo Vapriikki, *Maakuntamuseon lausunto 250 / 2020 Nokia, Korvolantie 79, Poikkeuslupa tehostetun palveluasumisyksikön rakentamiselle, joka johtaa neljän Siunaukselan pihapiirin rakennuksen purkamiseen*, <http://siiri.tampere.fi/displayObject.do?uri=http://www.profiom.com/archive/ArchivedObject-05001508-F5BD-3B2F-CFF3-41BB477922F6>

Pirkanmaan maakuntamuseo Vapriikki, Maakuntamuseon lausunto 130 / 2021 Nokia, Korvolantie 79, kiinteistöjen 536-412-2-76, 536-412-2-63 ja 536-412-2-78 asemakaavan osallistumis- ja arviointisuunnitelma (NOK/129/05.00.02/2021)

<http://siiri.tampere.fi/displayObject.do?uri=http://www.profiom.com/archive/ArchivedObject-C61699E3-9A08-BB3B-FD88-3B0CA007FD71>

Pöllövaaran perhekodin internet-sivut, https://pollovaara.fi/?page_id=237

Rakennetun ympäristön kohde, Siunauksela, Vapriikki, <https://www.vapriikki.fi/kuva-arkisto/siiri-kuvapalvelu/>

Valtakunnallisesti merkittävien rakennettujen kulttuuriympäristöjen huomioon ottaminen kaavoituksessa ja lupamenettelyssä, 2020, Valtioneuvosto.

Valtioneuvoston päätös valtakunnallisista alueidenkäyttötavoitteista 14.12.2017 luettu 13.5.2021, https://www.ymparisto.fi/fi-FI/Elinymparisto_ja_kaavoitus/Maankayton_suunnitteluja_rjestelma/Valtakunnalliset_alueidenkayttotavoitteet

Ympäristö nyt, kulttuuriympäristö. Varsinais-Suomen ELY: n ylläpitämä verkkosivu ympäristöön liittyvistä tietoaineistoista. <https://ymparistonyt.fi/teemat/kulttuuriymparisto-3/lait-ja-sopimukset/> luettu 7.6.2021.

Pirkanmaan maakuntakaava 2040 liitteinen (2020):

Pirkanmaan maakuntakaava, https://maakuntakaava2040.pirkanmaa.fi/sites/default/files/Maakuntakaava_2040_MKV_27032017_.pdf

Pirkanmaan maisemallisesti ja kulttuurihistoriallisesti arvokkaat maatalousalueet, 2017.

https://maakuntakaava2040.pirkanmaa.fi/sites/default/files/A_osa_Kulttuurimaisemat_korj_15032017.pdf

Pirkanmaan maakunnallisesti arvokkaat rakennetut kulttuuriympäristöt 2016. Pirkanmaan maakuntakaava 2040,

https://maakuntakaava2040.pirkanmaa.fi/sites/default/files/raku_27052016.pdf

Muinaisjäännökset ja yhdyskuntarakenteen laajentuminen, Pirkanmaan maakuntakaava 2040, Pirkanmaan liitto, 2016.

6.3 Kartat:

1560 Suomen asutus 1560-luvulla: kartasto = Bebyggelsen i Finland på 1560-talet: Atlas = Atlas of the settlement in Finland in the 1560s. Suomen Historiallinen Seura, 1973, <http://urn.fi/urn:nbn:fi:sks-dor-0002321653> Hämeen lääninkartta. Schröder, Lars <https://jyx.jyu.fi/handle/123456789/22223?show=full>, <http://urn.fi/URN:NBN:fi:jyu-200910284283>, www.vanhakartta.fi, Jyväskylän yliopiston julkaisuarkisto.

1767 Hall, Daniel. Charta öfver Korvola bys ägor belägnä I Birkala Socken af Öfre Satakunda Härad och Björjeborgs Län. Maanmittauslaitos.

1776-1805, Rekognosointikartat 1776-1805, Pirkkala, Jyväskylän yliopisto, Jyväskylän yliopiston julkaisuarkisto. C Public domain.

1903, Pitäjänkartta Pirkkala lehti 2123 02, MML.

1847, Pitäjänkartasto, Nokia, Pirkkala 2123 02 Ia, MML.

1855-56, Kalmbergin kartasto. Kalmberg, G.A. Jyväskylän yliopisto, Jyväskylän yliopiston julkaisuarkisto. C Public domain.

1903, Pitäjänkartta Pirkkala lehti 2123 02,

Uudistuskartat ja -asiakirjat / HÄMEEN LÄÄNI / Nokia Kansallisarkisto

H6:12/1-11 Korvola; Isojaonkartta ja jakokirja (1767)

H6:12/12-21 Korvola; Kartta isojaonrajoista sekä tilusvaihto- ja pyykitysselitys (1864-1865)

H6:12/22-27 Korvola; Einolan eli Pikilän talo N:o 2, lohkomiskartta ja asiakirjoja (1896-1897)

H6:12/53-55 Korvola; RN:o 2:3 Einola ja N:o 4 Jaakkola: tilusvaihtokartta ja asiakirjat (1910)

1928, Pohjois-Pirkkala pitäjänkartta1928, Kansalliskirjasto, <https://urn.fi/URN:NBN:fi-fd2015-00008561> C Public domain.

MML. Peruskartat 2021 ja 1953, <http://vanhatpainetutkartat.maanmittauslaitos.fi/>

6.4 Kuvalähteet:

Siunaukselan arkisto.