

Nokian kartano ja Sahanranta

Selvitykset

Nokian kaupunki
Maiseman ja rakennetun kulttuuriympäristön selvitykset



Päiväys
Tekijä
Versio

2.12.2022
Hanna Ojutkangas

Sisältö

1.	Johdanto	6
1.1	Selvityksen tarkoitus ja sisältö.....	6
1.2	Menetelmät	6
1.3	Kohteiden arvottaminen	7
2.	Yleiskuvaus alueesta.....	8
2.1	Alueen sijainti ja ympäristö	8
2.2	Kaavoitustilanne	11
2.2.1	Maakuntakaava	11
2.2.2	Yleiskaava	12
2.2.3	Asemakaava.....	13
2.3	Lyhyt kuvaus selvitysalueen historiasta	13
3.	Rakennettu kulttuuriympäristö.....	26
3.1	Tunnistetut arvot.....	26
3.1.1	Valtakunnallisesti merkittävät rakennetun kulttuuriympäristön kohteet (RKY).....	26
3.1.2	Maakunnallisesti arvokkaat rakennetun kulttuuriympäristön kohteet.....	27
3.1.3	Paikallisesti arvokkaat kulttuuriympäristön kohteet.....	29
3.2	Kartanon pihapiirin rakennuskohteet.....	32
3.2.1	Päärakennus	34
3.2.2	N3.....	35
3.2.3	Mankeli	37
3.2.4	Kellari.....	38
3.2.5	Training Center.....	39
3.2.6	Varasto	40
3.2.7	Uusi talli	40
3.2.8	N14.....	41
3.2.9	Navetta	42
3.2.10	Puutarha.....	43
3.3	Johtopäätökset rakennetun kulttuuriympäristön arvoista	45
4.	Sahanrannan maisema	46
4.1	Maiseman tunnistetut arvot	46
4.1.1	Pyhäjärven – Nokianvirran – Kuloveden kulttuurimaisema.....	46
4.1.2	Peltoja, puistoja ja teollisuutta Nokian kartanon maisemassa – Arkeologian, rakennetun ympäristön ja maisemahistorian selvitys.....	47
4.2	Maisemakuva	48
4.3	Maisemaelementit	48

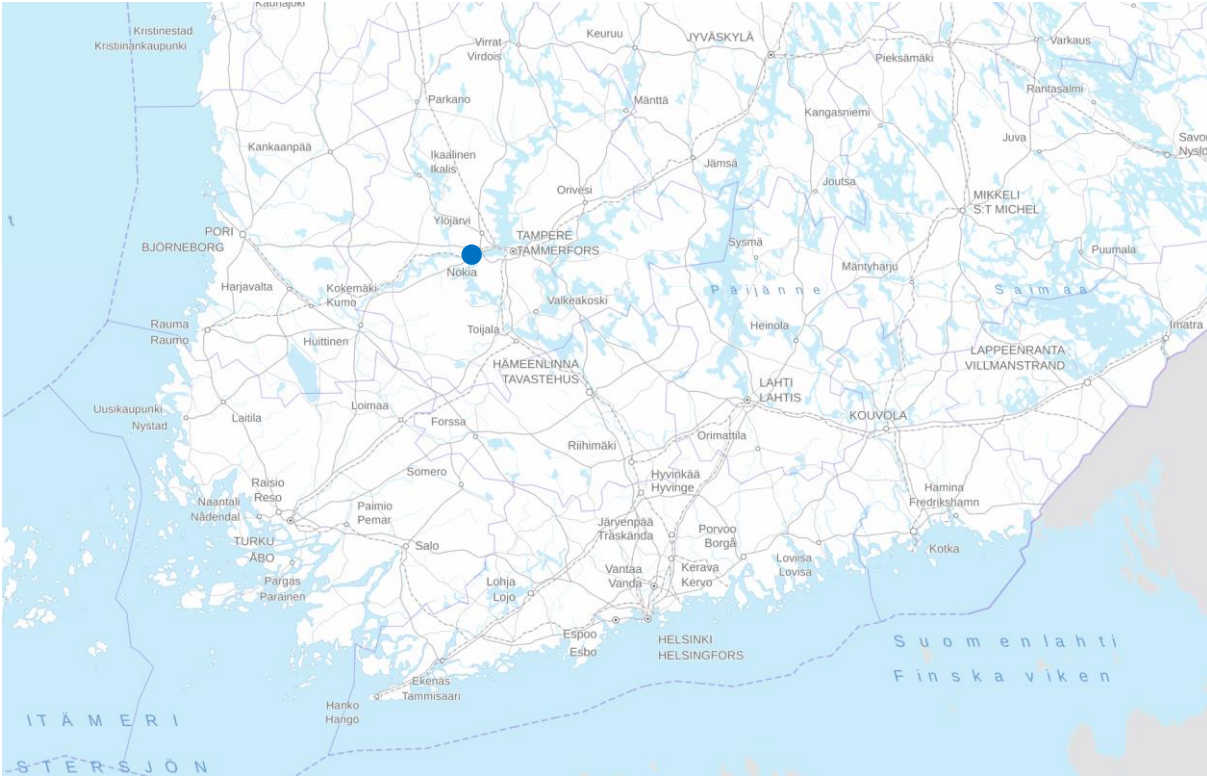
4.4	Johtopäätökset kulttuurimaiseman arvoista	51
5.	Yhteenveto ja suositukset	52
5.1	Maankäytön mahdollisuudet ja rakentamista kestävä alueet.....	52
5.2	Suositukset	53
6.	Lähteet.....	55

Tiivistelmä

Tämä selvitys on laadittu Nokian kaupungille asemakaavoituksen taustaselvitykseksi. Selvitys käsittelee maiseman ja rakennetun kulttuuriympäristön arvoja. Nokian kaupunki suunnittelee Nokian kartanon ympäristön kehittämistä uuden asemakaavan myötä. Selvityksessä esitellään alueen rakennetulle kulttuuriympäristölle sekä kulttuurimaisemalle tyypilliset, kaavatyössä huomioitavat ominaispiirteet ja arvot.

Selvitysalueella yhdistyy monia erilaisia arvoalueita sekä laaja paikallinen kehityshistoria. Siksi alueen laajemmassa kehityksessä tulee huomioida niin maiseman kuin rakennetun kulttuuriperinnön arvot. Selvityksessä avataan mahdollisuuksia näiden arvojen huomioimiseen alueen jatkekehityksessä, sillä alueen jatkuva käyttö takaa myös sen rakennusperinnön säilymisen tulevaisuuteen.

1. Johdanto



Kuva 1 Selvitysalueen sijainti eteläisen Suomen kartalla merkittynä sinisellä pisteellä. (Kuva: Maanmittauslaitos)

1.1 Selvityksen tarkoitus ja sisältö

Tämä selvitys on laadittu Nokian kaupungille asemakaavoituksen taustaselvitykseksi. Selvitys käsittelee maiseman ja rakennetun kulttuuriympäristön arvoja.

Nokian kaupunki suunnittelee Nokian kartanon ympäristön kehittämistä uuden asemakaavan myötä. Alueelle on tavoitteena suunnitella monimuotoinen viihtyisä asuinalue, joka on tehokasta kerrostalo- sekä pientalo- ja rivitaloaluetta. Selvityksessä esitellään alueen rakennetulle kulttuuriympäristölle sekä kulttuurimaisemalle tyypilliset, kaavatyössä huomioitavat ominaispiirteet ja arvot. Selvitykseen on koottu tiedot alueella sijaitsevista valtakunnallisesti, maakunnallisesti ja paikallisesti arvokkaiksi luokitelluista rakennettua kulttuuriympäristöä sekä maisemaa edustavista miljöökokonaisuuksista ja kohteista. Maisema-alueita ja rakennuskohteita on esitelty historiatietojen, sanallisten kuvausten ja valokuvien avulla.

Maisema-analyysiin sisältyy maisematekijöiden ja -kuvan analyysi Nokian kartanoa ympärivällä alueella. Tämän tarkastelun perusteella on myös osoitettu kartanoa ympäröivästä maisemasta muutokselle herkät sekä sellaista paremmin kestävätkin alueet.

1.2 Menetelmät

Maiseman ja rakennetun ympäristön selvitys tukeutuu aiemmin laadittuihin inventointeihin, selvityksiin, kirjallisuuteen sekä olemassa oleviin ja osana työtä tuotettuihin kartta-aineistoihin. Selvityksen laadinnasta ovat vastanneet kulttuurintuotannon ja maisematutkimuksen FM Maria Kirveslahti ja

arkkitehti Hanna Ojutkangas Sweco Infra & Rail Oy:stä. Selvitysalueetta tutkittiin maastokäynnillä 17.8.2022. Työn yhteydessä maisemaa ja inventoitavia rakennuksia valokuvattiin ulkoapäin. Mikäli selvityksessä olevien kuvien yhteydessä ei ole toisin mainittu, on kuvan ottanut Hanna Ojutkangas.

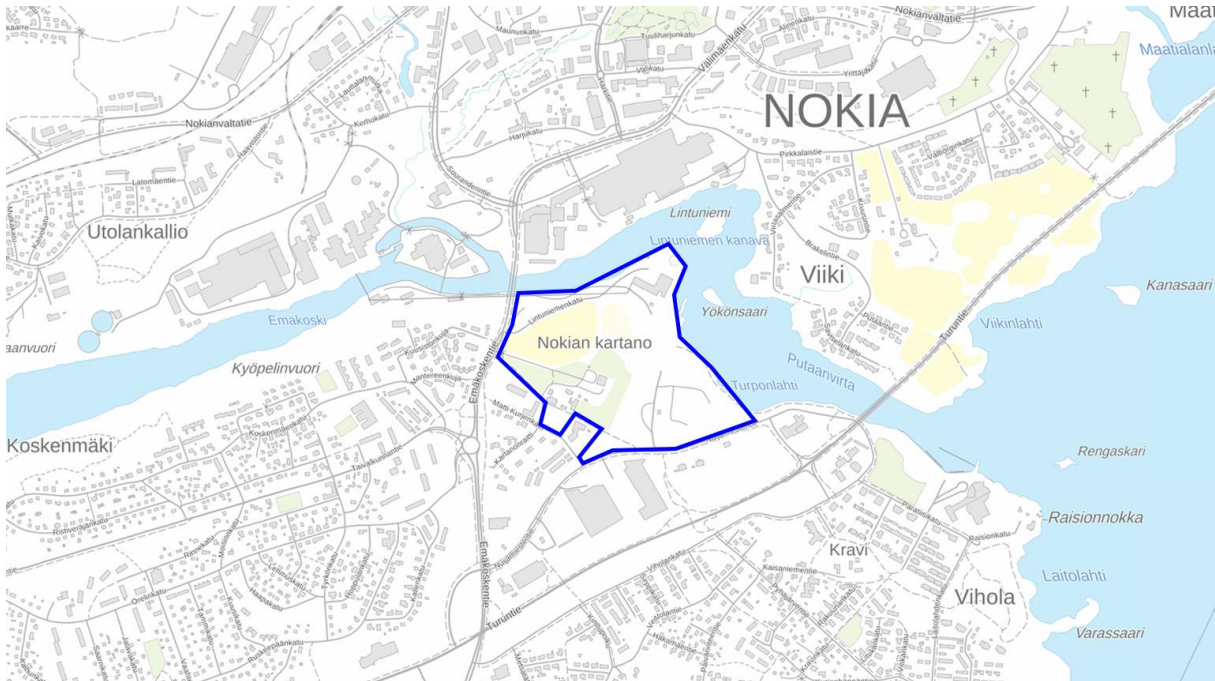
1.3 Kohteiden arvottaminen

Rakennetun ympäristön osalta aineistojen koonnin ja analysoinnin sekä alueiden ja kohteiden arvottamisen on tehnyt olemassa olevien inventointien ja maastotyön pohjalta arkkitehti Hanna Ojutkangas. Kaikki selvitysalueella sijaitsevat rakennukset inventoitiin ulkopuolelta. Selvitysalueen rakennuksilla ja niiden muodostamalla kokonaisuudella on jo aiemmin katsottu olevan rakennetun kulttuuriperinnön arvoja.

Selvitysalueen maisema on tunnistettu maakunnallisesti arvokkaiksi, ja sitä inventoitiin keskeisimmiltä näköalapaikoilta sekä kulkureiteiltä. Lisäksi osana selvitystä on laadittu erillinen karttatarkastelu, jossa esitetään, mitkä selvitysalueen alueet ovat herkimpiä muutoksille ja toisaalta, mihin rakentamista olisi mahdollista osoittaa kulttuurimaisemaa kunnioittaen.

2. Yleiskuvaus alueesta

2.1 Alueen sijainti ja ympäristö



Kuva 2 Selvitysalueen rajaus. (Kuva: Maanmittauslaitos)

Selvitysalue sijaitsee Nokian keskustan ja Nokianvirran eteläpuolella. Selvitysalue rajautuu pohjoisessa sekä lännessä Nokianvirtaan, idässä Emäkoskentiehen ja etelässä Viholanraittiin, Matti Kurjenkatuun sekä Nuijamiestentiehen. Selvitysalue on kartanon ympäristössä avonaista pelto- ja puutarhamaisemaa, joka rajautuu ympäröivään puustoon. Selvitysalueen pohjoispuolella, Nokianvirran vastarannalla, sijaitsee Nokia Osakeyhtiön muita historiallisia teollisuuslaitoksia, jotka muodostavat yhdessä valtakunnallisesti merkittävän rakennetun kulttuuriympäristön, Nokian teollisuuslaitokset. Nokian kartanosta etelään on jonkin verran pienteollisuutta, mutta muuten alueen lähiympäristö on pääosin asuinalueita.

Nokian kartano koostuu puukujan päässä sijaitsevasta päärakennuksesta sekä sen vieressä sijaitsevasta erillisestä talouspihasta. Talouspihan kahdeksan rakennusta ovat valmistuneet eri vuosikymmeninä, ja tiloissa toimivat nykyään lounasravintola sekä koulutuskeskus. Kartanoa sekä palvelurakennuksia ympäröi hoidettu kartanopuutarha sekä kartanolle johtavan puukujan viereinen pieni peltoaukea. Kartanon pihapiirin ulkopuolella maisema on pääosin metsikköistä ja osittain umpeen kasvanutta. Nokianvirran varrella sijaitsee Nokian osakeyhtiön teollisuusrakennus, jonka lähimaisemassa on edelleen näkyvissä alueen teollisuushistoria. Nokianvirran rannassa kulkee polku, mutta puuston vuoksi näkymät järvelle ovat rajatut ja maisema suljettu.

Maisemallisesti selvitysalue on osa Keski-Hämeen viljely- ja järvisuuta, jolle luonteenomaista ovat vesistöt, viljavat ja kumpuilevat viljelysmaat sekä pitkittäisharjut. Alueella on myös runsaasti keskiaikaisia kirkkoja, vanhoja talonpoikaistaloja ja kartanoita sekä perinnemaisemia. Maaperällisesti selvitysalue on pääosin liejusavea ja hiekkamoreenia. Niemen päässä teollisuusrakennuksen kohdalla on täyttömaata.



Kuva 3 Näkymä kohti selvitysalueetta Turuntien sillalta. Nokianvirran maisemaa rajaavat puurivit, joiden takaa on näkyvissä jonkin verran punatiilisiä teollisuuslaitoksia.



Kuva 4 Selvitysalue Emäkoskentien sillalta katsottuna (vasemmalla). Puiden välistä on nähtävissä teollisuustoimintaan liittyviä rakennelmia, jotka ovat tällä hetkellä pois käytöstä. Nokian kartanon päärakennukselle johtaa sotien jälkeen istutettu sembrämäntykuja (oikealla).



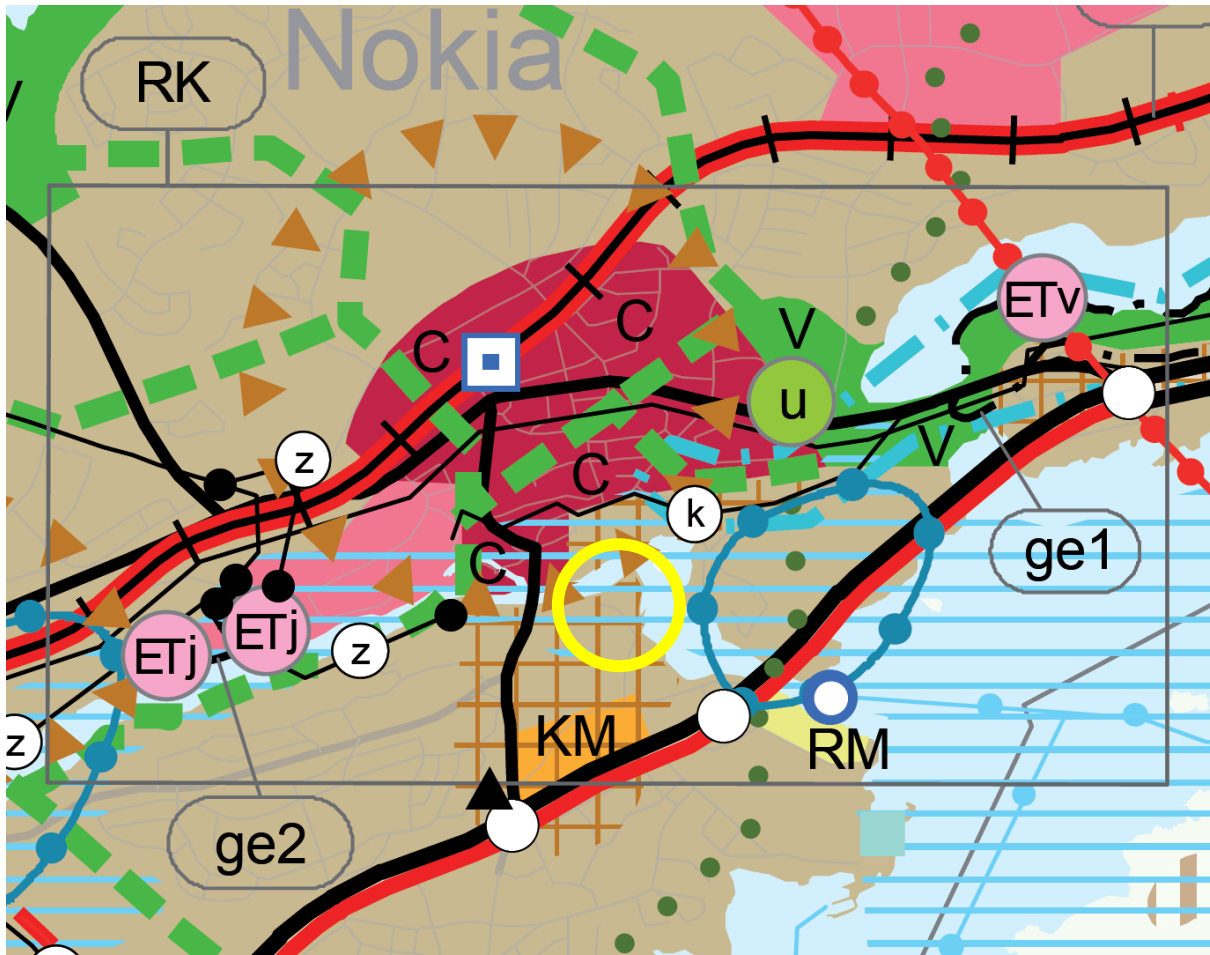
Kuva 5 Kartanon pihapiirin pohjoispuolella on pieni peltoalue, joka on ainoa kartanon viljelyshistoriasta jäljellä oleva muistutus (vasemmalla). Kartanon pihapiiri on hyvin hoidettua, avonaista puutarhaa (oikealla).



Kuva 6 Selvitysalueen teollisuushistoriasta kertovat laajat kentät, joiden ympärille on kasvanut nuorta puustoa toiminnan loppuessa (vasemmalla). Alueella kulkevia teitä ja reittejä reunustavat tiheät kasvustot, ja Nokianvirran varrella on jäljellä teollisuushistorian rakennelmia (oikealla).

2.2 Kaavoitustilanne

2.2.1 Maakuntakaava



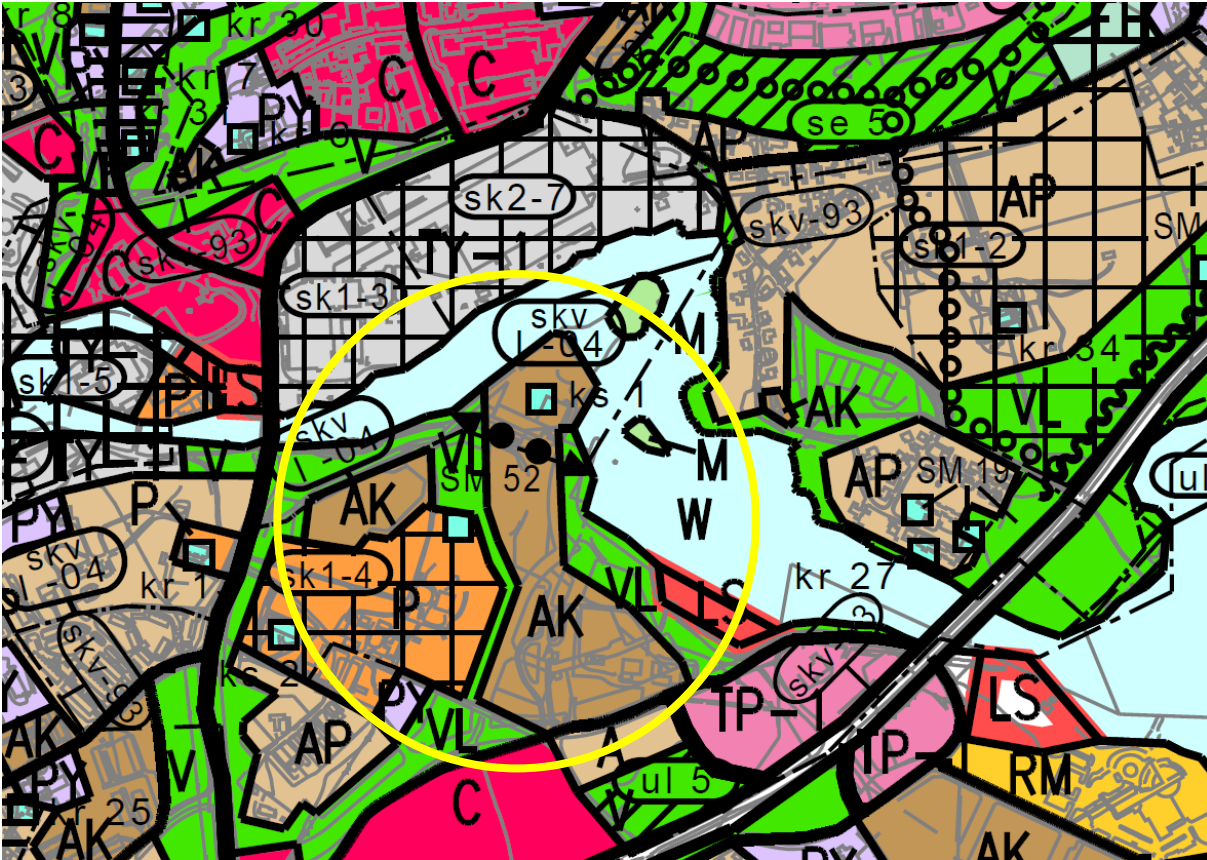
Kuva 7 Ote Pirkanmaan maakuntakaava 2040:sta. Selvitysalueen sijainti on merkitty karttaan keltaisella.

Alueella on voimassa 8.6.2017 voimaan tullut Pirkanmaan maakuntakaava 2040. Suurimmalla osalla Nokian keskustaa ja sen lähiympäristöä on RK-merkintä, jolla osoitetaan karttateknisistä syistä erillisillä kartoilla esitetyt arvokkaat rakennetut kulttuuriympäristöt. Tämän merkinnän sisälle kuuluu muun muassa valtakunnallisesti merkittävä rakennettu kulttuuriympäristö Nokian teollisuuslaitokset sekä useita maakunnallisesti arvokkaiksi määriteltyjä kulttuuriympäristöjä.

RK-merkintöjen yhteydessä on annettu suunnittelumääräys: *”Alueen yksityiskohtaisemmassa suunnittelussa, rakentamisessa ja käytössä tulee turvata ja edistää alueen kaupunkikuvan ja rakennusperinnön arvojen säilymistä ja edelleen kehittämistä. Uusi rakentaminen on sopeutettava alueen kulttuuriympäristön ominaispiirteisiin ja ajalliseen kerroksellisuuteen.”*

Selvitysalueella on myös maakunnallisesti arvokas maisema-alue (Mam) Pyhäjärven – Nokianvirran – Kuloveden kulttuurimaisema. Alueen suunnittelumääräyksessä todetaan: *”Alueen yksityiskohtaisemmassa suunnittelussa, rakentamisessa ja käytössä on varmistettava, että valtakunnallisesti ja maakunnallisesti merkittävät kulttuuriympäristöjen ja luonnonperinnön arvot säilyvät. Avointen maisematilojen säilymiseen ja uusien rakennuspaikkojen sijaantiin on kiinnitettävä erityistä huomiota.”*

2.2.2 Yleiskaava

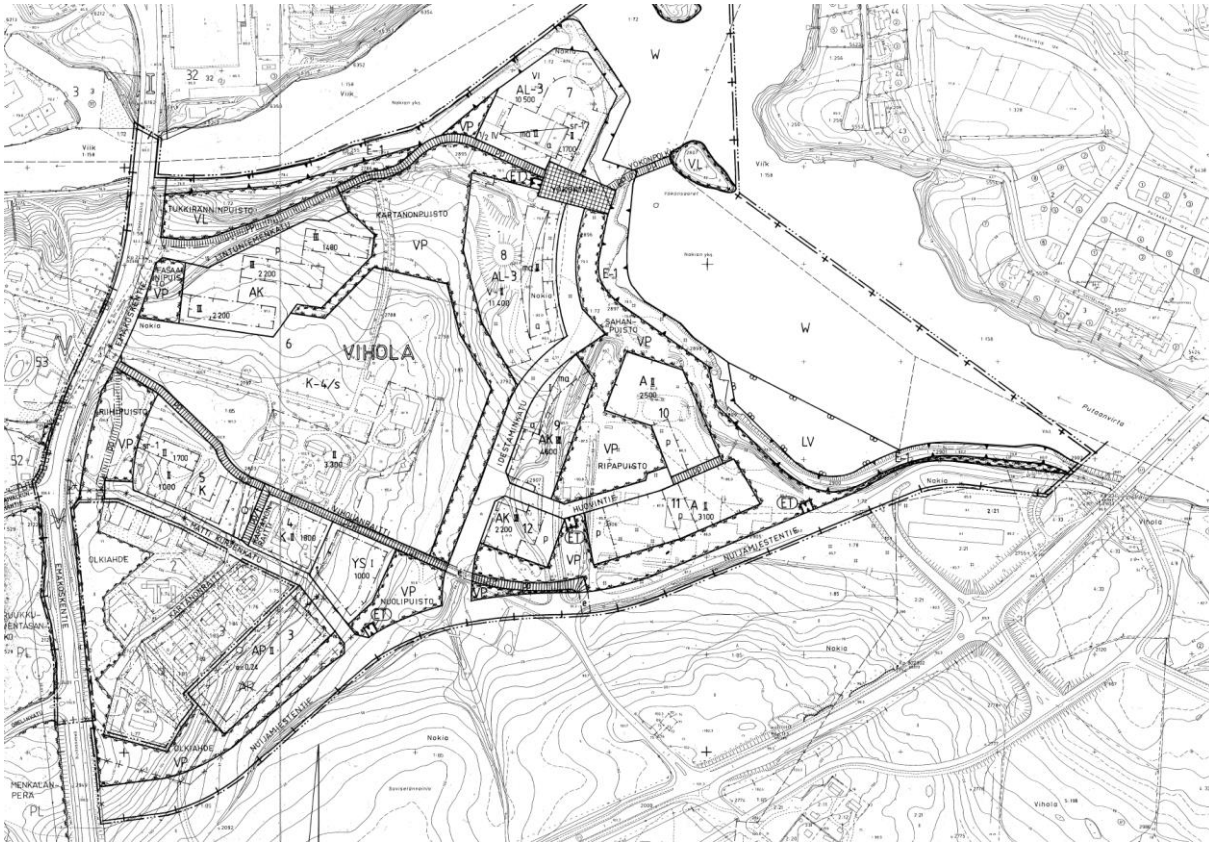


Kuva 8 Ote Nokian keskustaajaman osayleiskaava 2010:sta. Selvitysalueen sijainti on merkitty karttaan keltaisella.

Selvitysalueella on 14.1.2005 voimaan tullut Nokian keskustaajaman osayleiskaava 2010. Yleiskaavassa on merkattu selvitysalueella oleva sahan kuorimorakennus (ks 1) sekä selvitysalueen ulkopuolelle jäävä kartanon alueen navettarakennus (ks 2) asemakaavalla jo suojelluiksi rakennuksiksi. Selvitysalueella on myös muinaismuistolain rauhoittama kiinteä muinaisjäänös Nokian kappelinpaikka (SM 52).

Kartanon pihapiiri on merkitty kaupunkikuvallisesti ja kulttuurihistoriallisesti merkittäväksi alueen osaksi (sk 1–4). Määräyksen mukaan alueen arvot ja suojelu tulee ottaa huomioon asemakaavoituksessa, ja alueella ei saa suorittaa ilman maisematyölupaa maisemaa muuttavaa rakennustyötä, puiden kaatamista tai muuta näihin verrattavaa toimenpidettä. Tämän lisäksi niemen kärki on osa valtakunnallisesti merkittävää (luonnos 2004) rakennettua kulttuuriympäristöä Nokian teollisuuslaitokset (skv I -04).

2.2.3 Asemakaava



Kuva 9 Ote Nokian ajantasa-asemaakavayhdistelmästä. (Kuva: Nokian karttapalvelu)

Selvitysalueen asemakaava on vahvistettu 10.12.1992. Asemakaavassa sahan kuorimorakennus sekä selvitysalueen ulkopuolelle jäävä kartanon alueen navettarakennus on merkitty sr-1-kohteiksi eli kaupunkikuvan säilymisen kannalta tärkeiksi rakennuksiksi. Kaavamääräyksen mukaan:

”Rakennuslain 135 §:n 1 momentin nojalla määrätään, että rakennusta ei saa purkaa eikä siinä saa tehdä sellaisia korjaus- tai muutostöitä, jotka turmelevat rakennuksen kaupunkikuvallista arvoa.”

Kartanon alue on merkitty K-4/s-alueeksi eli liike- ja toimistorakennuksen korttelialue, jolla ympäristö säilytetään. Kaavamääräyksen mukaan: *”K-4/s korttelialueella olemassa olevassa rakennuksessa tai sen osassa saadaan suorittaa korjaaminen uudisrakentamiseen verrattavalla tavalla sen estämättä, mitä edellä on määrätty tontille sallitun rakennusoikeuden jakautumisesta eri käyttötarkoituksiin. Uudisrakennuksen tai olemassa olevaan rakennukseen tehtävien muutosten sopeutumiseen korttelialueen muuhun rakennuskantaan, on kiinnitettävä erityistä huomiota.”*

2.3 Lyhyt kuvaus selvitysalueen historiasta

Nokia on syntynyt osana vanhaa Pirkkalaa maantieteellisesti keskeisten kulkureittien varrelle. Nokianvirta on yhdistänyt Kokemaenoen Pyhäjärveen, ja sen ympäristöön on jo kivikautisista ajoista keskittynyt asutusta. Selvitysalueen läheisyydestä on löydetty useita eri aikakausilta peräisin olevia muinaismuistoja, kuten ruusukvartsinen kaavin pyyntikulttuurin ajalta sekä esiroomalaisen rautakauden aikainen kuoppaliesi. Myös selvitysalueelta on löytynyt 1500-luvun alussa rakennetun kivikappelin perustus sekä osittain tuhoutunut keskiaikainen hautakivi eli niin sanottu Nokian kivi. Nokian Emäkoski oli historiallinen myllypaikka, ja sen etelärannalla sijaitsi Nokian kartanon mylly. Kun koskenranta vuokrattiin vuonna 1868 F. Idestamin puuhiomon käyttöön, hävitettiin alueella olleet myllyt.

Nokian kartano on ollut Pirkkalan pitäjässä merkittävä kartano, mutta ensimmäinen asiakirjatieto siitä on vuodelta 1505. Tällöin tila myytiin Pirkkalan kihlakunnantuomarille, joka muodosti siitä yhdessä muiden alueiden kanssa itselleen asunkartanon. Nokian kartanon muista varhaisista omistajista on kuitenkin vähän tietoa, mikä on omalta osaltaan mahdollistanut kartanon historiaan liittyvien legendojen syntyminen. On esitetty, että kartanossa on aikanaan asunut pirkkalaispäällikkö Matti Kurki ja että kartano olisi 1400-luvulla kuulunut piispa Maunu Tavastille, joka olisi vuonna 1414 luovuttanut sen eteenpäin.



Kuva 10 Ote Daniel Hallin piirtämästä pitäjänkartasta vuodelta 1770. Selvitysalue on merkattu karttaan sinisellä ympyrällä. (Kuva: Vanhakartta)

Nokian kartanon puutarha on merkitty ensimmäistä kertaa vuoden 1769 isojakokarttaan, jolloin kartanopuutarha sijaitsi nykyisen kartanorakennuksen eteläpuolella. Vuoden 1770 pitäjänkartassa on nähtävissä kartanon sijainti suhteessa muihin sen aikaisiin Pirkkalan asuinpaikkoihin. Kartanolta on johtanut Nokianvirran rantaan tie, joka on todennäköisesti ollut tärkeä etelä-pohjoissuuntainen reitti Nokianvirran yli.

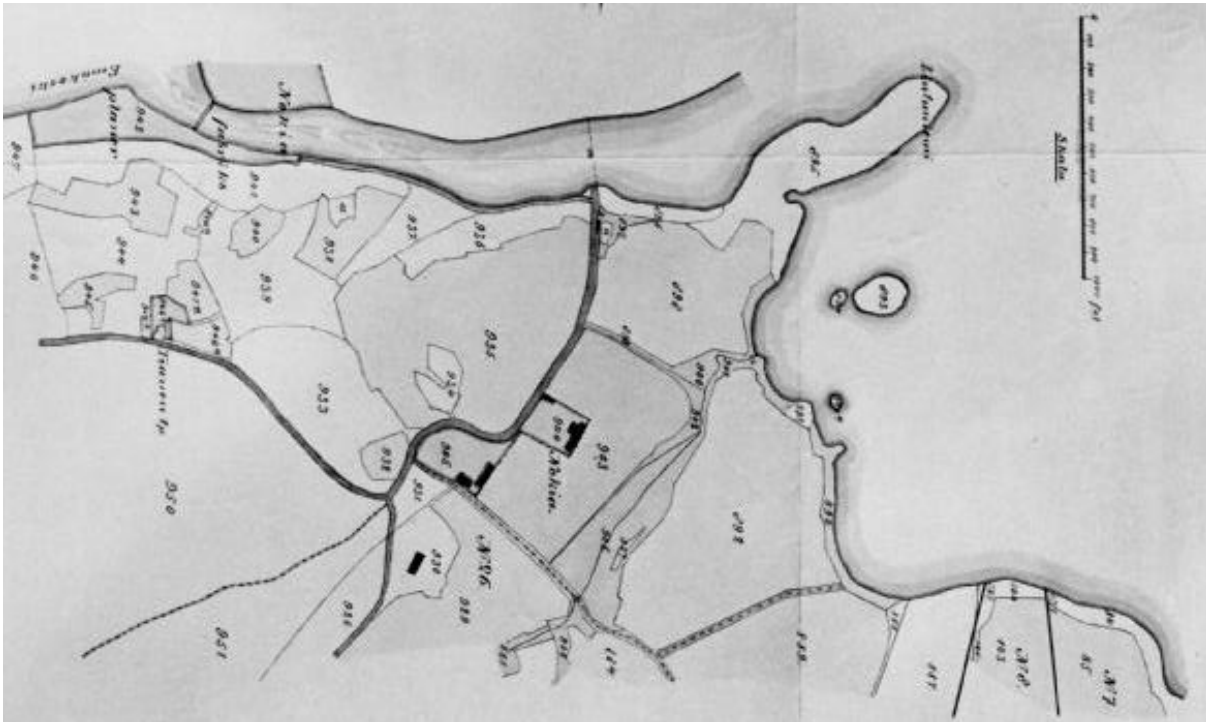


Kuva 11 Kuninkaan kartasto 1776–1805. Selvitysalue on merkattu karttaan sinisellä ympyrällä. (Kuva: timomeriluoto.kapsi.fi)



Kuva 12 Kalmbergin kartasto 1855–56. Selvitysalue on merkattu karttaan sinisellä ympyrällä. (Kuva: Kansallisarkisto)

Nokia Osakeyhtiön (Nokia Aktiebolag) perustaja ja Nokian kehityshistorian kannalta keskeinen henkilö Fredrik Idestam hankki 1860-luvulla Nokian kartanon omistukseensa. Kartanon sijainti kosken rannalla oli ideaalinen teollisuustoiminnan kannalta, sillä kartanon alueeseen kuului Emäkoski, joka voitaisiin valjastamaan teollisuuslaitoksen energiantuotantoon. Teollisuustoiminnan alkaessa Emäkosken rantaan rakennettiin teollisuuslaitoksia, joista osa sijoittui Saharanrannan alueelle. Kartanoalueella aiemman suvun omistuksessa ollut kartanon päärakennus oli siirretty 1830-luvulla Laukkoon, joten osakeyhtiö rakennutti alueelle 1870-luvun alussa Theodor Höijerin suunnitteleman uuden päärakennuksen.



Kuva 13 Nokian kartanon alue vuonna 1877. Pihapiirissä on päärakennuksen lisäksi useampia talusrakennuksia hajallaan peltovoittoisessa ympäristössä. Kuvassa näkyy kartanon ohitse Nokianvirran rantaan kulkeva yleinen tie (Laidetie), jonka päästä kulkee lauttayhteys Nokianvirran toiselle puolelle. Lintuniemen teollisuusrakennuksia ei ole vielä rakennettu. (Kuva: Pauli Lehtioksa / Tampereen museot)



Kuva 14 Nokian kartano vuosien 1900–1911 välillä. Kuvassa vasemmalla näkyy 1870-luvulla rakennettu kartanon päärakennus. (Kuva: Tampereen museot)



Kuva 15 Venäjänkielinen pitäjänkartta eli Senaatinkartta vuodelta 1909. Kartassa on nähtävissä vuonna 1893 rakennettu Emäkosken yli kulkeva silta. Nokian kartanon puutarhan istutukset ovat näkyvissä kuvassa. (Kuva: Vanhat kartat)



Kuva 16 Nokian kartanon Pihapiiriä vuosien 1940–1941 välillä. Kartanon ympäristössä on aukeaa peltomaisemaa, ja kartanon pihapiirissä istutettua puutarhaa. Kartanon päärakennus sijaitsee tien vieressä olevasta talouspihasta kauempana. (Kuva: Tampereen museot)



Kuva 17 Nokian kartanon talousrakennuksia vuosien 1940–1941 välillä. Kuvassa on näkyvissä vielä olemassa oleva työläisten asuntola ja kellari. Tämän lisäksi kuvassa on nykyään jo purettuja talousrakennuksia. (Kuva: Tampereen museot)



Kuva 18 Nokia Osakeyhtiön työntekijöiden asuntoja vuosien 1930–1950 välillä. (Kuva: Valokuvaamo Kotivalo Om. Saima Helenius, Tampereen museot)



Kuva 19 Ilmakuva Nokian kartanosta vuosien 1938–1950 välillä. Etualalla on nähtävissä kartanon päärakennus, jonka takana sijaitsee erillinen talouspiha, jossa ovat myös työntekijöiden asunnot. (Kuva: Tampereen museot)

Sweco | Nokian kaupunki

Työnumero 23703816

Päiväys 30.9.2022

Dokumenttiviite P:\FITMP02\WE\23703816_Nokian_kartanon_ja_Saharannan_selvitykset\000\C_Suunnittelu\23703816_Nokian kartanon ja Saharannan selvitykset.docx



Kuva 20 Ilmakuvasa vuodelta 1946 on nähtävissä kartanoalueen kehitys. Kartanorakennuksen lähistölle on rakennettu talousrakennuksia sekä työntekijöiden asuntoja. Lintuniemen rantaan on rakentunut puukuorimo, ja maisemassa laajemmin näkyy Nokianvirran teollisuustoiminta. Kartanon maisemakuvasa erottuvat pääelementteinä hoidettu kartanopuisto ja laajat peltoalueet. Teollisuustoiminta on keskittynyt Emäkosken lähiympäristöön, ja Nokianvirran suulla sijaitsevat ranta-alueet ovat raivattu pelloiksi. Emäkosken länsipuolella alkavat Nokianvirran jyrkät kalliomaisemat, joissa maisema on puustoista ja osittain metsittynyttä. Kartanoalueen lounaispuolella on Koskenmäen asuinalue, jossa on pääosin pientaloja. Kartanon läheisyydessä toinen asuinalue on sen kaakkoispuolella Viholassa, jonne kulku tapahtuu pääasiassa kartanon pihapiirin läpi. Selvitysalue on merkattu kuvaan sinisellä ympyrällä. (Kuva: Maanmittauslaitos)



Kuva 21 Nokian kartano talvella 1952. (Kuva: Veikko Kanninen, Tampereen museot)



Kuva 22 Peruskartassa vuodelta 1954 näkyy laajempi Nokian kehitys. Asuinrakentaminen on lisääntynyt niin keskustassa kuin Nokianvirran eteläpuolella. Selvitysalueen rannassa on nähtävissä rautatie, jota on käytetty teollisuuskuljetuksissa. Alueen päärata on kulkenut keskustan pohjoispuolella. Selvitysalue on merkattu kuvaan sinisellä ympyrällä. (Kuva: Maanmittauslaitos)

Sweco | Nokian kaupunki

Työnumero 23703816

Päiväys 30.9.2022

Dokumentti viite P:\FITMP02\WE\23703816_Nokian_kartanon_ja_Sahanrannan_selvitykset\000\C_Suunnittelu\23703816_Nokian_kartanon_ja_Sahanrannan_selvitykset.docx



Kuva 23 Nokian kartanon aluetta vuosien 1962–1963 välillä. 1870-luvulla rakennetun puuhuvila purettiin 1960-luvun alussa, ja sen paikalle rakennettiin arkkitehti Woldemar Baeckmanin suunnittelema uusi funktionalistinen päärakennus vuonna 1963. Uuden yhtiön toimitusjohtajan asunnon ja edustustilojen rakentamisen kanssa uusittiin myös kartanon puisto. (Kuva: Saarinen - UAS, Tampereen museot)



Kuva 24 Nokian uusi kartano vuonna 1963. (Kuva: Veikko Kanninen, Tampereen museot)



Kuva 25 Nokia Osakeyhtiö - Nokia Aktiebolagetin tehdasaluetta vuonna 1965. Maisemaa dominoivat punatiiliset tehdasrakennukset Nokianvirran varrella. Maisema on Nokianvirran suulla avonaista peltoa, joka vähitellen muuttuu metsittyneemmäksi joen vartta edetessä. (Kuva: Oy Opte-West Ab, Tampereen museot)



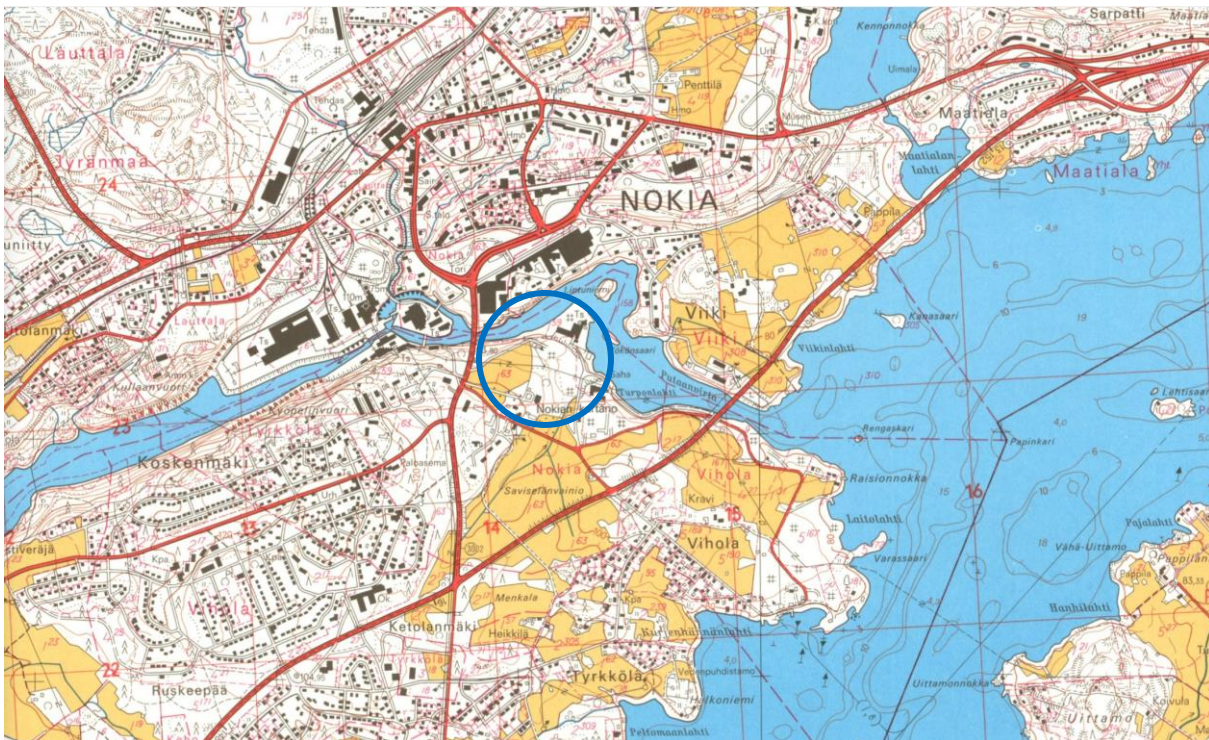
Kuva 26 Nokian kartanon alue vuonna 1965. Uusi päärakennus sijaitsee puistoalueen suojassa, ja sinne johtaa sembramäntykuja. Talouspiha sijaitsee päärakennuksen länsipuolella, ja siihen kuuluu useampi, harjakattoinen ja puurakenteinen rakennus. (Kuva: Studio B. Möller, Tampereen museot)

Sweco | Nokian kaupunki

Työnumero 23703816

Päiväys 30.9.2022

Dokumenttiviite P:\FITMP02\WE\23703816_Nokian_kartanon_ja_Sahanrannan_selvitykset\000\C_Suunnittelu\23703816_Nokian_kartanon_ja_Sahanrannan_selvitykset.docx



Kuva 27 Vuoden 1975 peruskartassa on selvitysalueen eteläpuolelle linjattu uusi Turuntie, joka tarjoaa uuden reitin Nokianvirran ylittämiseen. Selvitysalueen länsipuolelle on rakentunut lisää asuinalueita. Selvitysalue on merkattu kuvaan sinisellä ympyrällä. (Kuva: Maanmittauslaitos)



Kuva 28 Vuoden 2002 ortokuvasta on nähtävissä, kuinka maatalouden- ja teollisuuskäytön päättymisen jälkeen maiseman umpeen kasvaminen on alkanut. Selvitysalueen lähistöllä on tullut entistä enemmän asuinrakentamista. Selvitysalue on merkattu kuvaan sinisellä ympyrällä. (Kuva: Maanmittauslaitos)



Kuva 29 Vuonna 2010 oteussa ilmakuvasa selvitysalueen eteläpuolelle on tullut uusia teollisuusrakennuksia. Kartanoa ympäröiviä peltoalueita ei enää juuri jäljellä. Selvitysalue on merkattu kuvaan sinisellä ympyrällä. (Kuva: Maanmittauslaitos)

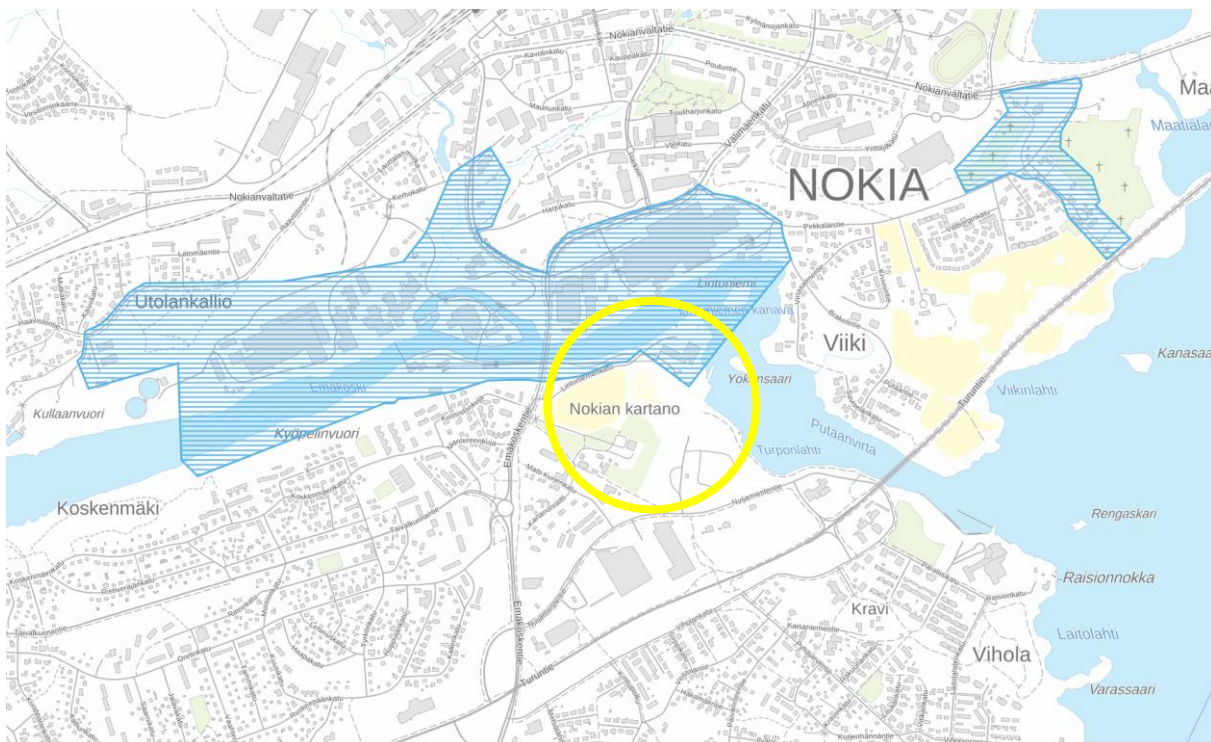


Kuva 30 Vuoden 2020 ilmakuvasa näkyy Nokianvirran varrella säilyneet teollisuusrakennukset. Myös eteläpuolen teollisuusalue on laajentunut. Selvitysalueella ei ole tapahtunut maiseman laajentuvaa umpeen kasvamista lukuun ottamatta juuri muutoksia. Selvitysalue on merkattu kuvaan sinisellä ympyrällä. (Kuva: Maanmittauslaitos)

3. Rakennettu kulttuuriympäristö

3.1 Tunnistetut arvot

3.1.1 Valtakunnallisesti merkittävät rakennetun kulttuuriympäristön kohteet (RKY)



Kuva 31 Valtakunnallisesti merkittävän rakennetun kulttuuriympäristön, Nokian teollisuuslaitokset, aluerajaus. Selvitysalue on merkattu kuvaan keltaisella ympyrällä. (Kuva: Kulttuuriympäristön palveluikkuna, Museovirasto)

Selvitysalueen pohjoisosa kuuluu valtakunnallisesti merkittävään rakennettuun kulttuuriympäristöön Nokian teollisuuslaitokset. Kohteen kuvauksen mukaan: ”Nokianvirran Emäkosken varrelle perustetut metsä- ja kumiteollisuuden tuotantolaitokset kuuluvat Suomen teollistumisen keskeisiin ympäristöihin. Historiallisesti Nokian puunjalostusteollisuus edustaa modernin paperiteollisuuden varhaisinta vaihetta 1860-luvulta. Kumiteollisuuden alalla Nokiasta on muodostunut 1900-luvun aikana teollisuusalansa synonyymi. Teollisuuslaitokset muodostavat historiallisesti laajan, kerroksellisen ja arkkitehtonisesti arvokkaan kokonaisuuden, joka on edelleen teollisessa käytössä.

Teollisuuslaitokset sijaitsevat Nokianvirran äärellä. Kanava erottaa tehdassaarelle vanhan paperitehtaan, sen vieressä jokirannassa nousevat uuden tehtaan rakennukset. Tuotantorakennusten vanhin kerrostuma on peräisin 1800-luvun lopusta; laajennuksia ja muutoksia on tehty erityisesti 1930-luvulla. Tehtaan konttori on yhtiön suunnittelutehtävissä 1900-luvun alussa toimineen arkkitehti Birger Federleyn tuotantoa. Nokianvirran eteläpuolella sijainneesta sulfiteerintehdasta on todisteina enää muutamia rakennuksia, mm. happotornit ja spritehdas. Paperinvalmistus jatkuu uuden tehtaan alueella, jonka perustana ovat 1940- ja 1950-lukujen rakennusvaiheet. Tehtaan tuntumassa Kullaanvuorella on arkkitehti Bertel Strömmerin 1930-luvulla suunnittelema kumitehtaan ja paperitehtaan ammattikoulu.

Nokianvirran rantavyöhyke on saanut nykymuotonsa voimalaitosrakentamisen myötä 1971, jonka seurauksena Nokian koskimaisemalle tunnusomaisista tehtaan voimala- ja patolaitoksista ovat kertomassa enää valssipadon kiviarkut.

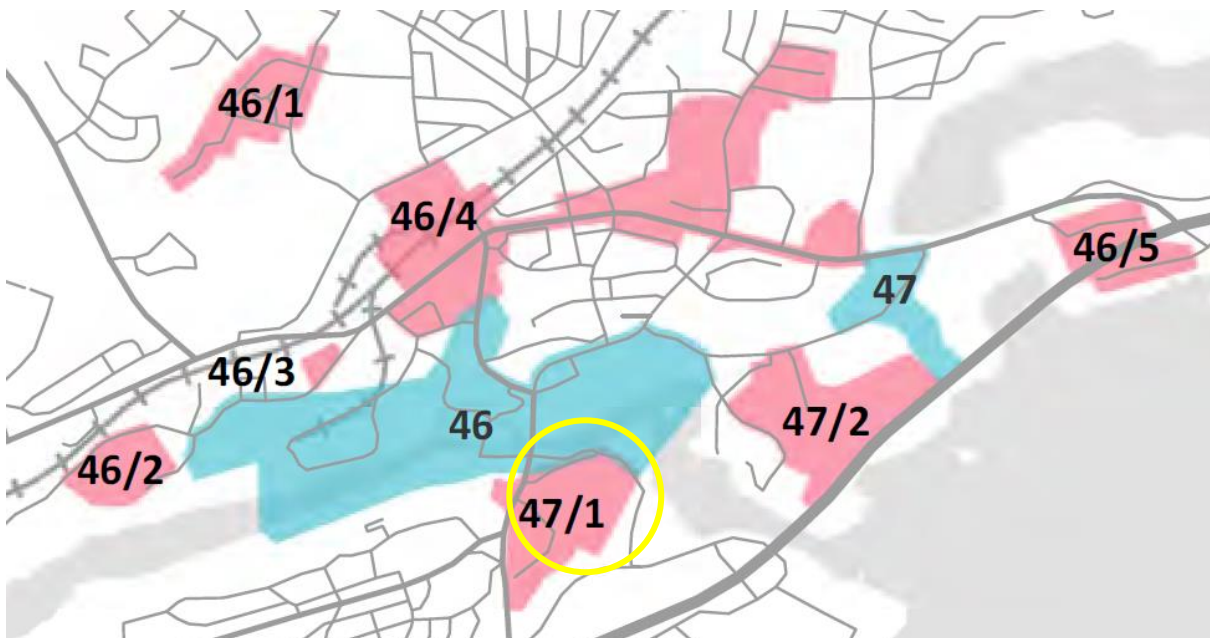
Nokian kumitehtaan tuotantolaitokset ovat kasvaneet useissa, viime vuosiin jatkuneissa laajennusvaiheissa monumentaaliseksi punatiilliseksi rakennusryhmäksi. Kaarevakulmainen ja tornillinen entinen kalossitehdas 1920-luvulta ja 1942 toimintansa aloittanut rengastehdas ovat kaupunkikeskustaan avautuvan tehdasjulkisivun vanhimmat kerrostumat. 1920-luvun rakennuksiin kuuluvat korttelin sisäosassa sijaitsevat autorengastehdas ja entinen isännöitsijän asuinrakennus. Kumitehtaan rakennukset on suunnitellut arkkitehti W. G. Palmqvist, jonka piirustuksien mukaan on rakennettu myös yhtiön työntekijöiden seurataloon Kerhola, Souranderintien varrella. Seuratalon vieressä on kumitehtaan rakennusmestari N. Salmisen piirtämä Mannerheimin Lastensuojeluliiton neuvola, Lastentalo, 1930-luvulta.”

Kuvauksen yhteydessä olevissa historiatiedoissa kerrotaan: ”Emäkosken ympäristö oli ennen teollisuutta Nokian ja Viikin kartanoiden hallussa. Ensimmäinen teollisuustontti vuokrattiin Viikin kartanolta, ja myöhemmin teollisuusalue laajeni Nokian kartanon maiden ostolla.

Fredrik Idestamin Nokialle 1868 perustama hiomo oli samanaikaisen Mäntän hiomon kanssa Suomen varhaisimpia. Nokialla aloitettiin myös ensimmäisenä maassa sulfiittiselluloosan valmistus 1886. Paperitehdas oli käynnistynyt kuusi vuotta aiemmin. Yhtiön rakennuskantaan kuului 1910-luvulla puuhiomo, selluloosatehdas, paperitehdas ja voimalaitos. Paperin valmistus ja hiomon toiminta päättyi tehdassaarella 1950-luvulla ja rakennukset siirtyivät muuhun tuotantokäyttöön. Sellutehtaan toiminta loppui samoihin aikoihin.

Vuonna 1898 perustettu Suomen Gummitehdas Osakeyhtiö siirtyi Nokialle 1904. Nokian kumijalkineita ja renkaita tuotetaan samalla alueella edelleenkin, tosin 1980- ja 1990-luvuilla toteutettujen yhtiöjärjestelyjen voimin.”

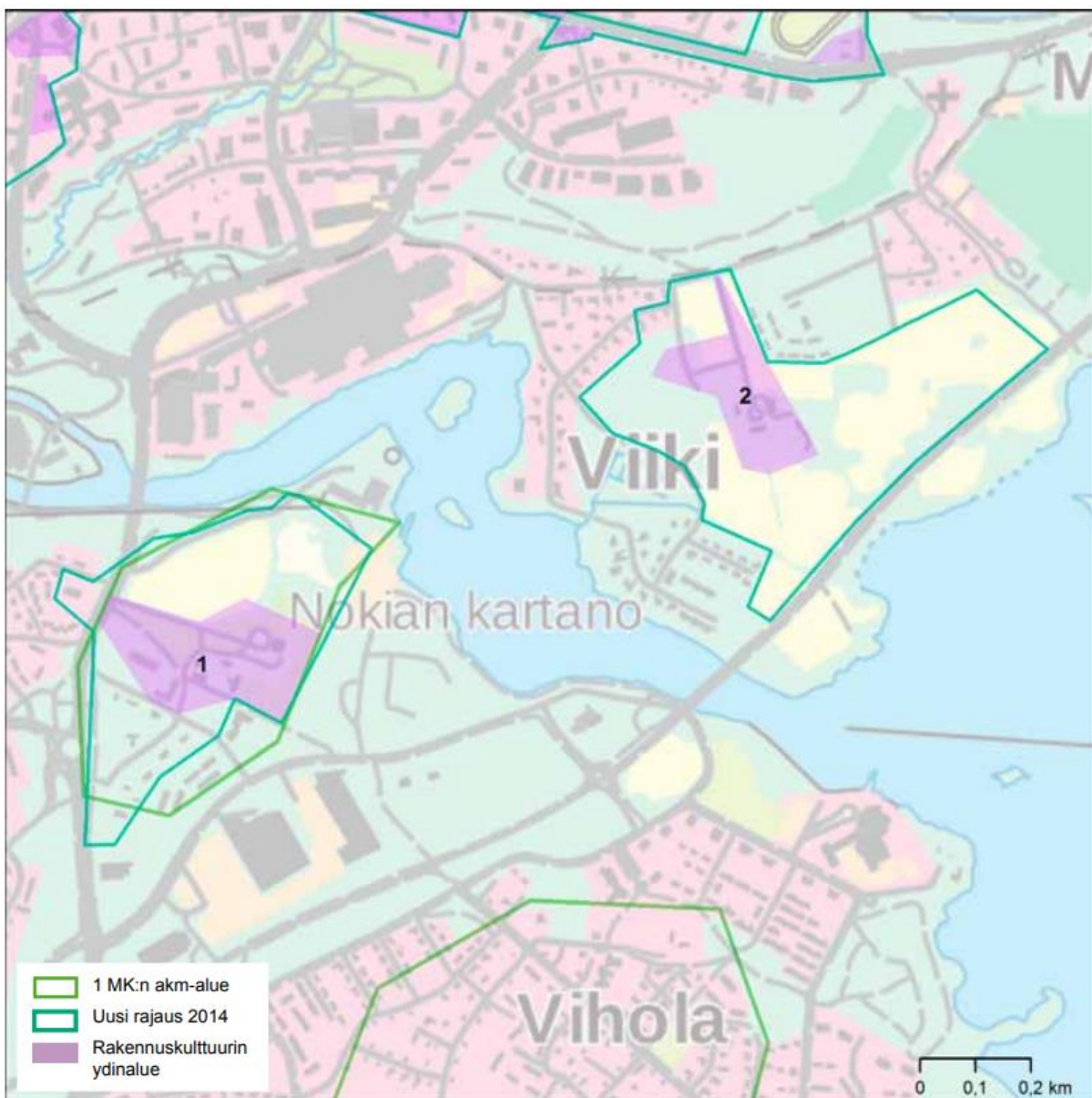
3.1.2 Maakunnallisesti arvokkaat rakennetun kulttuuriympäristön kohteet



Kuva 32 Nokian arvokkaat rakennetut kulttuuriympäristöt. Sinisellä on merkitty valtakunnallisesti merkittävät kohteet ja punaisella maakunnallisesti merkittävät kohteet. Selvitysalue on merkattu kuvaan keltaisella ympyrällä. (Kuva: Pirkanmaan maakuntakaava 2040 liitekartat)

Pirkanmaan maakuntakaava 2040:n yhteydessä selvitettiin maakunnallisesti arvokkaat rakennetut kulttuuriympäristöt. Selvitysalueella maakunnallisesti arvokkaaksi kohteeksi nousi Nokian keskustan kartanoista Nokian kartano. Pirkanmaan maakunnallisesti arvokkaat rakennetut kulttuuriympäristöt 2016 -selvityksen mukaan kartano puistoineen ilmentää alueen vanhinta säilynyttä kerrostumaa sekä varhaista teollisuuden syntymistä. Nokian kartanon päärakennus puolestaan ilmentää 1960-luvun edustustilojen rakentamista. Tämän lisäksi kohde liittyy kiinteästi valtakunnallisesti merkittävään kohteeseen Nokian teollisuuslaitokset.

Selvityksen nykytilakuvauksessa todetaan: ”Nokian kartanon ympäristöarvoa heikentää maiseman sulkeutuneisuus virralle ja teollisuuslaitoksiin päin, sekä Emäkoskentien rakenteet ja liikenne.” Minkä lisäksi kartanon pihapiirin muutoskestävyydeksi on arvioitu 1/3 eli ”kohde tai kohteen ominaispiirteet eivät juurikaan kestä muutoksia arvojen merkittävästi häiriintymättä”.



Kuva 33 Pirkanmaan maakunnallisesti arvokkaat kohteet. Arvokartalla on esitetty sinisellä selvityksen uusi rajausta ja vihreällä merkitty aiemman maakuntakaavan arvoalueet. (Kuva: Pirkanmaan maakunnallisesti arvokkaat rakennetut kulttuuriympäristöt 2016.)

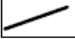








3.1.3 Paikallisesti arvokkaat kulttuuriympäristön kohteet



Kuva 34 Ajantasa-asemakaava. (Kuva: Nokian karttapalvelu)

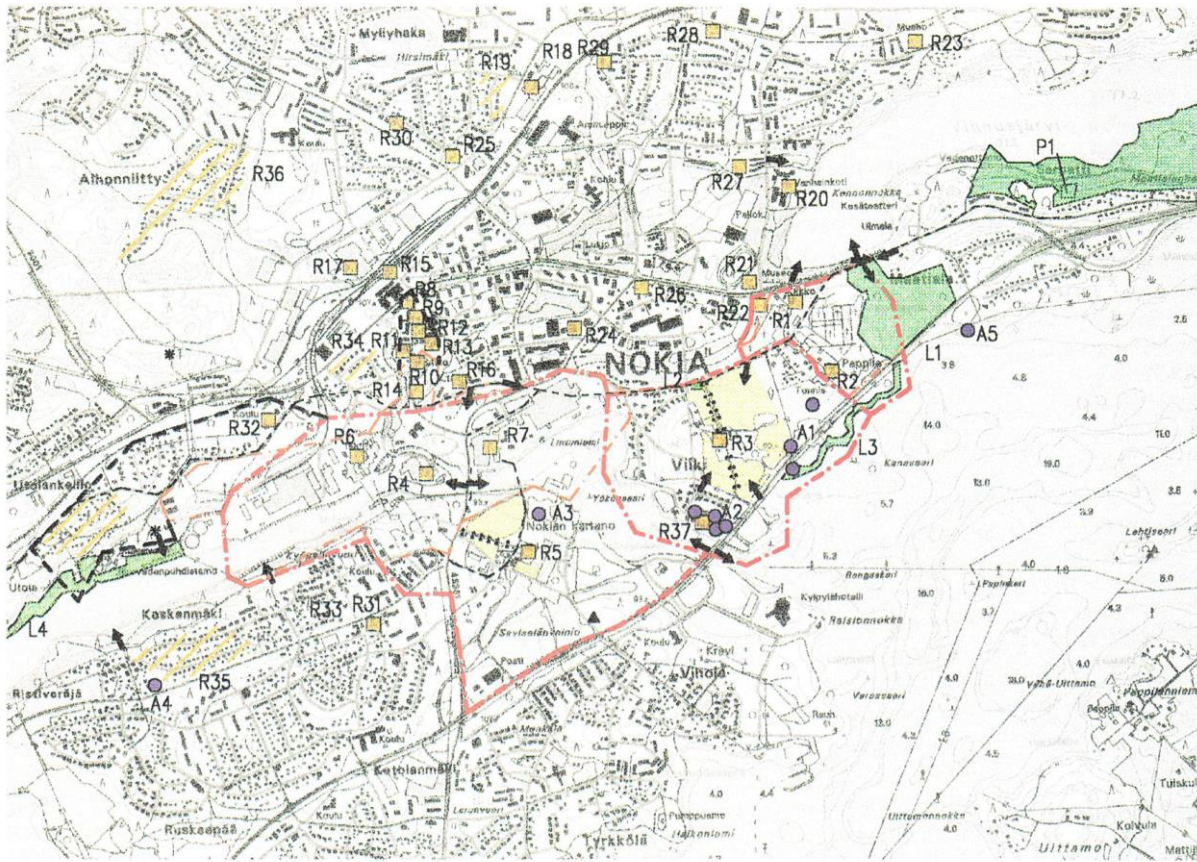
Selvitysalueen kaupunkikuvan säilymisen kannalta tärkeäksi rakennukseksi on asemakaavoituksen yhteydessä merkitty sahan kuorimorakennus, joka on saanut suojelumerkinnän. Tämän lisäksi koko kartanomiljö on esitetty korttelialueeksi, jolla ympäristö säilytetään. Uudisrakennusten ja alueella tehtävien muutosten tulee sopeutua alueella olemassa olevaan rakennuskantaan.

Asemakaavan lisäksi selvitysalueen paikalliset arvot nousevat esiin Sahanrannan Arkeologian, rakennetun ympäristön ja maisemahistorian selvityksessä sekä Nokian kulttuuriympäristöohjelman yhteydessä. Sahanrannan selvityksessä on keskitytty Lintuniemen teollisuusrakennuksiin, jotka on luokiteltu niiden arvon mukaan. Nokian kulttuuriympäristöohjelmassa Nokian kartano on merkitty kulttuurihistoriallisesti tai maisemallisesti tärkeäksi rakennusryhmäksi.

- | | |
|--|--|
|  tarkastelualueen raja |  rakennetun ympäristön kohde arvoluokka 2 |
|  kaavamutosalueen raja |  rakennetun ympäristön kohde arvoluokka 3 |
|  kiinteä muinaisjäännös |  arkeologinen kohde: 1. Nokian kartanon puutarha ja puisto
muu kulttuuriperintökohde |
|  arvoalue |  arkeologinen kohde: 2. Lintuniemi
muu kulttuuriperintökohde |
|  rakennetun ympäristön kohde arvoluokka 1 |  arkeologinen kohde: 3. Lintuniemen tukimuuri
muu kulttuuriperintökohde |



Kuva 35 Arkeologian, rakennetun ympäristön ja maisemahistorian selvityksen mukaiset tarkastelualueen arkeologiset ja rakennetun ympäristön arvot. (Kuva: Kulttuuriympäristöpalvelut Heiskanen & Luoto Oy, Nokian kaupunki)



K2 NOKIAN KESKUSTA



- VALTAKUNNALLISESTI MERKITTÄVÄN (luonnos 2001) KULTTUURIYMPÄRISTÖN OHJEELLINEN RAJA
- VALTAKUNNALLISESTI MERKITTÄVÄN (1993) KULTTUURIYMPÄRISTÖN RAJA
- MERKITTÄVÄN KULTTUURIYMPÄRISTÖN TAI MAISEMA-ALUEEN OHJEELLINEN RAJA
- MAISEMATILAA RAJAAVA SELVÄPIIRTEINEN METSANREUNJA
- ➔ MAISEMALLISESTI TÄRKEÄ NÄKYMÄ
- * NÄKÖALA- JA TAI KOKOONTUMISPAIKKA
- PERINNEMAISEMA TAI MERKITTÄVÄ LUONTOKOHDE
- YMPÄRISTÖSSÄ MERKITTÄVÄ PUURIVI
- ▲ MERKITTÄVÄ YKSITTÄISPUU
- TÄRKEÄ PELTOAUKEA
- ▲ MUISTOMERKKI
- ARKEOLOGINEN KOHDE
- YHTENÄISEN RAKENNUSKANNAN ALUE
- KULTTUURIHISTORIAALISESTI TAI MAISEMALLISESTI TÄRKEÄ RAKENNUS TAI RAKENNUSRYHMÄ
- VANHA TIE TAI TIELINJA

Kuva 36 Nokian kulttuuriympäristöohjelmassa esitellyt Nokian keskustan kulttuuriympäristön kohteet. Nokian kartano on merkattu karttaan kulttuurihistoriallisesti tai maisemallisesti tärkeänä rakennuksena tai rakennusryhmänä R5, mutta selvityksessä kohteen kuvaus on R4. Selvitysalue on merkattu kuvaan sinisellä ympyrällä. (Kuva: Nokian kulttuuriympäristöohjelma)

Kulttuuriympäristöohjelman kuvauksen mukaan: ”*Varhaisimmat kirjalliset tiedot Nokian kartanosta ovat aivan 1500-luvun alusta, mutta tarinat liittyvät pirkkalaispäällikkö Matti Kurjen Nokiaan jo 1200-luvulla. Kartanon puistossa on todennäköisesti 1500 luvun alussa rakennetun kappelin perustukset ns. Nokian kivi, jonka oletetaan olevan hautakivi. Nuijasodan aikaan 1596 talonpojat leiriytyivät Nokian kartanoon, ja ratkaiseva taistelu Klaus Flemingin joukkojen kanssa käytiin Nuijasodan muistomerkin vaiheilla. Kartano on ainakin 1700-luvulta asti sijainnut jokseenkin samalla paikalla kuin nykyinen päärakennus ja talouspiha. Vuonna 1871 Nokia Aktiebolag osti Nokian kartanon ja siihen kuuluvat Jyränmaan rälssitilan turvataksaan rakentamismahdollisuudet tehtaalle ja asutukselle sekä elintarvikkeiden saannin. Nokia-yhtiön johtajat ovat asuneet päärakennuksessa 1980-luvulle saakka. Maatilaa kasvatettiin ostamalla useita lähitiloja, kunnes maanviljely ja karjanhoito lopetettiin 1960-luvulla. Alueeseen kuuluu päärakennuksen lisäksi talouspiha, josta on jäljellä enää kaksi asuinrakennusta, talli, navetta ja kuorma-autotalli, maakellari ja mankelihuone sekä pari varastoa. Peltoa tai muuten avointa aluetta on vain vähän päärakennukselle johtavan, ennen sotia istutetun sembramäntykujan molemmin puolin. Alue kuuluu valtakunnallisesti merkittävään Nokian teollisuusalueeseen (1993). Nykyinen päärakennus on rakennettu 1963 edellisen paikalle Woldemar Baeckmanin suunnitelmien mukaan.*”

Sweco | Nokian kaupunki

Työnumero 23703816

Päiväys 30.9.2022

Dokumenttiviite P:\FITMP02\WE\23703816_Nokian_kartanon_ ja_Sahanrannan_selvitykset\000\C_Suunnittelu\23703816_Nokian_kartanon_ ja_Sahanrannan_selvitykset.docx

3.2 Kartanon pihapiirin rakennuskohteet



Kuva 37 Kartanon pihapiirin rakennusten sijaintikartta. Kartassa esitetyt selvitysalueen ulkopuoliset paja ja autotalli on purettu. Selvitysalueeseen kuuluvat kartanorakennus, mankeli, kellari, Training Center, N3, varasto, uusi talli ja N14. N3 ja N4 ovat työntekijöiden entisiä asuinrakennuksia. Talouspihan rakennuksista kaikki on rakennettu 1900-luvun alkupuolella, kun F. Idestam asui kartanon päärakennuksessa. Navetta sijaitsee selvitysalueen ulkopuolella, paja ja autotalli ovat purettu.



Kuva 38 Kartanolle johtavan puukujan vasemmalla puolella avautuu peltomaisema ja oikealla talouspiha (vasemmalla). Talouspiha sijaitsee kartanopuutarhassa korkeammalla kuin päärakennus (oikealla).



Kuva 39 Rakennusten sijoittumista pihapiiriin. Kuvassa vasemmalla kellari sekä training center ja oikealla N3.



Kuva 40 Talouspihan rakennukset muodostavat suojaisan pihapiirin väliinsä. Uusi talli ja N14 (vasemmalla) sekä N3 ja osa training centeriä (oikealla).

3.2.1 Päärakennus



Kuva 41 Nokian kartanorakennus vuonna 2022.



Kuva 42 Nokian kartanorakennuksen ympäristössä on monia suurikokoisia puita.

Nokian kartanon päärakennus on valmistunut vuonna 1963 1870-luvulla rakennetun aiemman päärakennuksen tilalle. Päärakennuksen on suunnitellut Woldemar Baeckman, ja se edustaa tyyliään funktionalismia. Suorakulmaisessa rakennuksessa on tasakatto ja nauhaikkunat. Julkisivun yläosassa on muotittu valettu betonipinta ja alaosassa tummanruskea klinkkerilaatta. Betonirunkoinen rakennus on toiminut 1980-luvulle Nokia Osakeyhtiön toimitusjohtajan asuinrakennuksena sekä yhtiön edustustiloina.

Sweco | Nokian kaupunki

Työnumero 23703816

Päiväys 30.9.2022

Dokumenttiviite P:\FITMP02\WE\23703816_Nokian_kartanon_ja_Sahanrannan_selvitykset\000\C_Suunnittelu\23703816_Nokian_kartanon_ja_Sahanrannan_selvitykset.docx

Rakennus edustaa hyvin aikakautensa arkkitehtuurin tyylipiirteitä. Koska päärakennus on rakennettu aikanaan yhtiön edustustiloiksi, on rakennuksen arkkitehtuuri laadukasta ja kokonaisuuteen on panostettu. Rakennuksen arkkitehti Woldemar Baeckman on suunnitellut muun muassa Turun Sibeliuksen museon, Helsingin Asuntokeskuskunnan (Haka) asuntokorttelin ja Nokia Oyj:n Kaapelitehtaan. 1960-luvun töissään Baeckman nosti esiin aikakauden konstruktivismiin sekä jopa betonibrutalismiin karkean kauneuden. Hänelle oli suunnitelmissaan kuitenkin tärkeää sopusointu ympäristön kanssa, mistä matala, ympäristöönsä sulautuva Nokian kartanon päärakennus on myös oivallinen esimerkki.

3.2.2 N3



Kuva 43 Vanha työläisten asunnon sisäänkäynti tapahtuu sisäpihalta pienen avokuistin kautta.



Kuva 44 Rakennuksen takajulkisivulla ikkunaruuudot ovat sijoitettu säännöllisesti (vasemmalla) ja rakennuksen päädyissä ovat sisäänkäyntikatokset (oikealla).



Kuva 45 Rakennuksen detaljeja: kuusiruutuinen ikkuna (vasemmalla), kellarin ovi (keskellä) ja pääsisäänkäynti (oikealla).

Puolitoistakerroksinen, satulakattoinen rakennus on valmistunut 1900-luvun alkupuolella Nokia Osakeyhtiön työntekijöiden asunnoksi. Rakennuksessa on lohkokivisokkeli, punainen tiilikate ja punainen peiterimaverhous. Rakennuksessa on hirsirunko. Kuusiruutuisten ikkunoiden karmit sekä peitelaudat ovat maalattu valkoisiksi. Rakennus on julkisivuiltaan keskiakselin suhteen symmetrinen, ja sen molemmissa päissä ovat aumakattoiset sisäänkäyntikatokset. Rakennusta on kunnostettu 2010-luvulla, jolloin siihen on tehty yläkertaan matalat kattolyhdyt. Rakennus on hyväkuntoinen ja edustaa aikakautensa tyyppillistä maaseudun puurakenteista työläisasuntoa.

3.2.3 Mankeli



Kuva 46 Mankelirakennuksen sisäänkäyntipääty, jonka takana kulkee kuusiaita.



Kuva 47 Rakennuksen toisen sivun julkisivu on pelkistetyt vailla aukotusta (vasemmalla). Rakennuksen päädyssä on kolme moniruutuista ikkunaa, joissa on koristeelliset puitteet (oikealla).

Mankelirakennus on pienimuotoinen, suorakulmainen talusrakennus, jossa on tiiliverhottu satulakatto ja punaiseksi maalattu peiterimaverhous. Rakennus seisoo betonisten pilareiden päällä viettävässä maastossa. Rakennuksen karmit ja peitelaudat ovat valkoiset, ja sen katto on uusittu ja lisätty rakennukseen savupiippu. Ikkunat ovat moniruutuisia ja koristeellisia. Mankelirakennus sijaitsee hieman muusta pihapiiristä kauempana, mutta on silti osa rakennuskokonaisuutta.

Sweco | Nokian kaupunki

Työnumero 23703816

Päiväys 30.9.2022

Dokumenttiviite P:\FITMP02\WE\23703816_Nokian_kartanon_ja_Sahanrannan_selvitykset\000\C_Suunnittelu\23703816_Nokian_kartanon_ja_Sahanrannan_selvitykset.docx

3.2.4 Kellari



Kuva 48 Kellarirakennuksen katto talouspihalta katsottuna (vasemmalla) ja sisäänkäynti kellarin päärakennukselta lähestyttäessä (oikealla).



Kuva 49 Kellarirakennuksesta on suurimmaksi osaksi näkyvissä vain sen katto.

Kellarirakennus sijaitsee rinteessä, osittain maan alla. Rakennuksessa on punatiilinen runko, yläosassa punainen peiterimaverhous sekä tiilikatettu satulakatto. Rakennuksessa on savupiippu ja puurakenteinen torni. Rakennus on poikkeuksellisen julkisivunsa vuoksi alueella selkeästi erottuva kiintopiste, mutta se sopeutuu myös hyvin ympäröivään rakennuskantaan.

3.2.5 Training Center



Kuva 50 Training centren julkisivu on hyvin nykyaikainen, vaikka sen värimaailma noudatteleeekin muuta ympäristöä.



Kuva 51 Rakennus lähestyttäessä sitä päärakennukselta (vasemmalla) ja sisäpihan puolelta (oikealla).

Training centerin eli koulutuskeskuksen rakennus on voimakkaasti uusittu kohde. Sen muoto noudattaa olemassa olevaa historiallista rakennuskohdetta, mutta materiaaleiltaan ja julkisivuiltaan se on selvästi modernimpaa arkkitehtuuria. Rakennuksessa on punainen peltikate, satulakatto ja yksiruutuiset ikkunat. Sokkeli on betonia, ja julkisivun peiterimaverhous on muiden talousrakennusten tapaan maalattu punaiseksi. Ikkunoiden puitteet ja syöksytorvet ovat valkoiset. Rakennuksen pääjulkisivulla on kaksi suurta ikkuna aukkoa, ja julkisivun keskeltä ulkonee matalampi

Sweco | Nokian kaupunki

Työnumero 23703816

Päiväys 30.9.2022

Dokumenttiviite P:\FITMP02\WE\23703816_Nokian_kartanon_ja_Sahanrannan_selvitykset\000\C_Suunnittelu\23703816_Nokian_kartanon_ja_Sahanrannan_selvitykset.docx

sisäänkäyntiosa. Rakennuksessa on ollut alun perin hirsirunko, mutta muutosten myötä osa nykyisestä rungosta lienee betonia. Vaikka rakennus on uudistettu lähes tunnistamattomaksi, on se kuitenkin osa alueen historiallisten talousrakennusten kokonaisuutta mittasuhteidensa ja materiaaliensa perusteella.

3.2.6 Varasto



Kuva 52 Varastorakennus sisäpihan puolelta (vasemmalla) ja parkkipaikalta (oikealla) tarkasteltuna.

Varastorakennus on matala, suorakulmainen puurakennus, jossa on tiiliverhottu satulakatto sekä punainen peiterimaverhous. Puurakenteinen rakennus seisoo pienien nurkkakivien päällä, ja siinä on kaksi sisäänkäyntiä. Päädyssä on moniruutinen ikkuna, jonka karmit ovat peitelautojen tapaan valkoiset. Rakennus on säilyttänyt hyvin alkuperäisiä piirteitään.

3.2.7 Uusi talli



Kuva 53 Uusi talli sisäpihalta (vasemmalla) ja parkkipaikalta nähtynä (oikealla).

Uusi talli on training centerin tapaan voimakkaasti uusittu rakennus. Kohteessa toimii ravintola, ja sen tarpeiden vuoksi kohteeseen on jouduttu tekemään teknisiä muutoksia. Rakennuksen toiseen pätyyn on tehty ilmanvaihdolle lisäosa, ja sisäpihan puolelle on tehty laajennus. Lisäosissa on kuitenkin pyritty hyödyntämään rakennuksen olemassa olevia linjoja, ja koetettu pitää rakennuksen ominaispiirteistä kiinni. Rakennuksessa on betonisokkeli ja tiiliverhottu satulakatto. Julkisivu on pääosin punaiseksi maalattua pystyverhousta, mutta pihan puoleisessa lisäosassa julkisivu on verhottu valkoisella vaakalaudalla. Rakennuksen todennäköisesti hirsirunkoinen, mutta laajennusosat lienevät betonirakenteisia. Rakennuksen aukotus on pääosin lisäosassa, mutta myös parkkipaikan puolelle on

tehty kolmiosainen ikkuna, joka työntyy ulos julkisivusta. Vaikka uusi talli on muuttunut voimakkaasti alkuperäisestä, on se silti osa talusrakennusten kokonaisuutta ja täydentää talouspihaa.

3.2.8 N14



Kuva 54 Pihapiirissä oleva toinen työläisten asuinrakennus (vasemmalla) ja sen julkisivun detaljeja (oikealla).



Kuva 55 Rakennus on osittain pihapiirin kasvillisuuden peitossa (vasemmalla). Alaosassa on useampi autotalli (oikealla).

Toisessa työväen asuinrakennuksessa on niin ikään punainen peiterimaverhous ja tiiliverhottu satulakatto. Sokkeli on maalattua betonia, ja uusituissa, pystypuitteisissa ikkunoissa on valkoiset puitteet. Kohdetta on muiden rakennusten tapaan kunnostettu sekä muokattu alkuperäisestä, ja siinä on uusi katos sisäänkäynnille. Pääjulkisivun ikkunat työntyvät ulos julkisivulinjasta, mutta parkkipaikan puolella ikkunat sijaitsevat järjestelmällisesti rivissä neljän ruskean puurakenteisen autotallin oven yläpuolella. Rakennuksessa on hirsirunko.

3.2.9 Navetta



Kuva 56 Nokian kartanon entinen navetta.

Selvitysalueen ulkopuolella sijaitsee kartanorakennusten kokonaisuuteen kuuluva entinen navettarakennus. Punatiilinen rakennus on suojeltu yleiskaavassa, ja siinä on punainen peltiverhottu satulakatto. Rakennuksen päädyssä on koristeellinen kaari-ikkuna, jonka alapuolella on niin ikään kaarimuotoiltu sisäänkäynti. Muuten ikkunoissa on pystypuite. Rakennuksen sivun sisäänkäynnissä on avoin katos. Navetan vieressä on aiemmin sijainnut niin ikään pihapiiriin kuuluneet pajarakennus sekä autotalli, mutta ne ovat purettu.

3.2.10 Puutarha



Kuva 57 Ilmakuva Nokian kartanon puutarhasta vuodelta 1946. (Kuva: MML)



Kuva 58 Ilmakuva Nokian kartanon puutarhasta vuodelta 2018. (Kuva: MML)



Kuva 59 Kartanolle johtaa sembrämäntykuja, joka jatkuu jalopuukujana. Vanhempien puiden ohella pihapiiriin on istutettu modernimpia kasveja kuten tuijia ja marjakuusia.



Kuva 60 Päärakennuksen vieressä on pieni valkoinen puurakenteinen huvimaja (vasemmalla). Huvilasta itään sijaitsee puutarhan istutuksia (oikealla).



Kuva 61 Puutarhassa on paljon avointa nurmikenttää, jota rajaavat tiiviit pensaat ja puurivit.



Kuva 62 Päärakennuksen takapihalla on vanhaa kuusiaitaa sekä sen jatkoksi istutettua uudempaa kasvustoa.

Kartanon pihan istutuksia on uudistettu vuosien varrella: vanhoja viljelyalueita sekä istutuksia on poistettu, ja niiden tilalle on tullut uusia puita ja pensaita. Kuitenkin uusi päärakennus on rakennettu samalle paikalle kuin aiempi kartanorakennus, joten puutarhassa kartanon läheisyydessä kulkevat reitit ovat pysyneet samoina jo 1900-luvun alkupuolelta. 1940-luvulla kartanorakennuksen puutarha sijaitsi pääosin kartanon etupuolella sekä pohjoisessa, lännessä ja etelässä pihapiirin ollessa enemmän viljelyaluetta.

3.3 Johtopäätökset rakennetun kulttuuriympäristön arvoista

Nokian kartanon rakennuskohteista selkeimpänä arvokohteena erottuu 1960-luvulla rakennettu päärakennus. Vaikka rakennus edustaakin alueen nuorinta kerrostumaa, on se tehty laadukkaasti aikakautensa arkkitehtonisia ideoita noudattaen. Kohde on myös osa arkkitehti Woldemar Baeckmanin funktionalismista ammentavaa tuotantoa. Osittain edustustiloiksi rakennettu päärakennus on edelleen edustava ja arkkitehtonisesti mielenkiintoinen kohde.

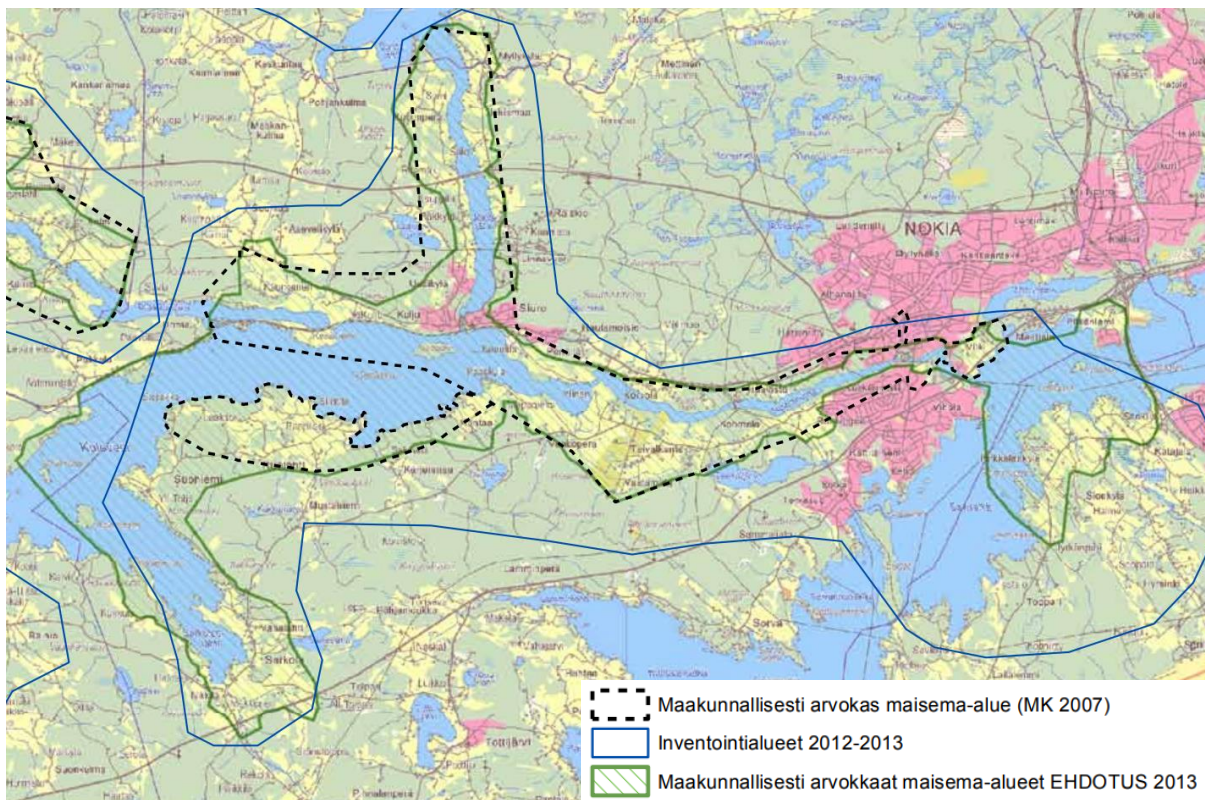
Taluspaha on kokonaisuudessaan hyvin säilynyt. Vaikka kohteita on kunnostettu ja uudistettu niiden jatkuvan käytön varmistamiseksi, on kokonaisuudesta aistittavissa edelleen kuitenkin sen historia. Arvokkain taluspihan rakennus ovat suurempi entinen asuinrakennus (N3), mankeli sekä kellari, joista on nähtävissä parhaiten alkuperäiset käyttötarkoitukset ja arkkitehtuurin ominaispiirteet. Taluspihan rakennuksista koulutuskeskus (training center) sekä uusi talli ovat muuttuneet voimakkaasti alkuperäisestä, jolloin niiden arvo on nimenomaan osana kokonaisuutta. Kokonaisuutena ne ovat myös keskeinen osa Nokian teollisuuslaitosten historiaa, sillä ne ovat rakennettu palvelemaan Nokia Aktiebolagetin tarpeita.

Koko kartanon alueella on merkittävä asema Nokian historiassa, sillä se on ollut alueen varhaisia asuinpaikkoja. Kartanon osittain hämärän peittoon jäänyt historia on ainakin erilaisten kertomusten mukaan ollut monivaiheinen, ja sillä onkin merkittävä paikka paikallisessa historiankerronnassa.

4. Saharannan maisema

4.1 Maiseman tunnistetut arvot

4.1.1 Pyhäjärven – Nokianvirran – Kuloveden kulttuurimaisema



Kuva 63 Maakunnallisesti arvokas Pyhäjärven - Nokianvirran - Kuloveden kulttuurimaiseman raja. (Kuva: Pirkanmaan elinkeino-, liikenne- ja ympäristökeskus, 2014)

Selvitysalue on osa maakunnallisesti arvokasta Pyhäjärven – Nokianvirran – Kuloveden kulttuurimaisemaa. Maakuntakaavan tausta-aineistoksi laaditun Pirkanmaan maakunnallisesti arvokkaiden maisema-alueiden päivytysinventoinnin maisematyypikuvauksen mukaan: ”Pyhäjärven-Nokianvirran-Kuloveden kulttuurimaisema edustaa pinnanmuodoiltaan vaihtelevaa Keski-Hämeen viljely- ja järvisuuta, joka on luonnon antamin edellytyksin teollistunut jo varhain. Maisema-alue sijoittuu maakunnallisessa maisematyypijaossa Lounaiseen viljelyseutuun sekä Keskeiseen järvialueeseen. Keskeinen järvialue on Pirkanmaan tiheimmin asuttu ja teollistunein alue.”

Alueen ominaispiirteistä todetaan: ”Alueen luonnonpiirteitä hallitsee Nokian virta ja pinnanmuotojen nopeat vaihtelut. Kulttuurimaiseman ydinalue on Nokianvirta, jolla on ollut ratkaiseva merkitys alueen asuttamisessa. Nokian keskusta on muodostunut vuosisatojen aikana Nokianvirran suulle, Pirkanmaan suurimman kosken, Emäkosken partaalle. Kosken vaiheille sijoittui kaksi Pirkkalan merkittävimmistä kartanoista, Viiki ja Nokia. Kalaisa Emäkoski on houkuttellut lohenpyyntiin ja sittemmin antanut voimaa vesimyllyille. Teollisuuden vesivoimaksi kosken kuohut talttuivat 1860-luvulla. Nykyisin Nokianvirtaa leimaavat sen varrelle asettuneet teollisuuslaitokset. Kokonaisuutta hallitsevat punatiiliset teollisuusrakennukset 1900-luvun alkuvuosikymmeniltä. Nokialla on erityisen

hienosti säilynyt, monipuolinen ja historiallisesti monikerroksinen teollisuusrakennusten muodostama kokonaisuus eri rakennustyyppineen aiempien selvitysten mukaisesti.”

Alueen arvoista kerrotaan puolestaan: ”Pyhäjärven-Nokianvirran-Kuloveden kulttuurimaisemassa yhdistyvät maisemalliset ja kulttuurihistorialliset arvot. Lukuisat muinaisjäännökset kertovat alueen vuosisatoja ja tuhansia kestäneestä historiasta. Viljelykset sijoittuvat rannoille ja vesistönäkymät on merkittävä osa maisemakuvaa. Maisema-alue edustaa pinnanmuodoiltaan vaihtelevaa Keski-Hämeen viljely- ja järviseutua, joka on luonnon antamin edellytyksin teollistunut jo varhain. Nokianvirran, Kuloveden ja Pyhäjärven rannoilla levittäytyy hienoja, vähintään tuhatkunta vuotta jatkuneen viljelykulttuurin ja teollisen perinnön rikastuttamia kulttuurimaisemia. Maisema-alueella yhdistyvät niin maakunnan teollinen kehityshistoria kuin kivikaudelta asti jatkunut asutushistoria. Arvokkaita luontokohteita sekä muinaisjäännöksiä on paljon.”

4.1.2 Peltoja, puistoja ja teollisuutta Nokian kartanon maisemassa – Arkeologian, rakennetun ympäristön ja maisemahistorian selvitys

Liitekartta 10: Sahanrannan suunnittelussa huomioitavia näkymiä

Kartat, näkymä kartanolta ja kappelilta vesistöön sekä näkymä Sahanrannan teollisuusalueella



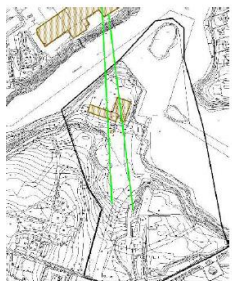
Kartta: Nokian kartanorakennus ja kappeli sijaitsevat vesistöön viettävän harjanteen reunalla, josta on historiallisesti ollut hyvä näköala, näköyhteys Nokianvirralle ja Pyhäjärvelle. Kaava-alue pysyi pääosin viljelykäytössä aina 1940-luvulle saakka. Vasta viimeisten vuosikymmenten metsittyminen on katkaissut kartanon ja kappelin näkymät vesistöön.

Vaaleanvihreä viiva, näkymät kartanolta ja kappelilta Nokianvirralle.

Tummanvihreä viiva, uuden kartanorakennuksen suojaksi istutettiin kuusiaita 1970-luvulla kun sahaa uudistettiin.

Kulttuurihistorialliset arvot: kartanon maisemahistoria ja -näkymät

Suositus: Asutuksen ja kirkollisten rakennusten historiallinen yhteys vesistömaisemaan ja näkyminen siinä tulee huomioida, turvata ja säilyttää Sahanrannan suunnittelussa.



Kartta: Teollisuusmaiseman näkymät kaava-alueella. Teollisuusmaisema on keskeinen osa alueen sisäistä maisemahistoriaa. Keskeisiä näkymiä ovat mm. etelä-pohjoinen -näkymä, jossa kaava-alueen kuorimorakennuksen teollisuusmaisemaa vahvistaa taustalla näkyvät kumitehtaan rakennukset.

Vaaleanvihreä viiva, teollisuusnäkyviä

Vaaleanuskea rasteri, kuorimorakennus ja kumitehtaan rakennuksia

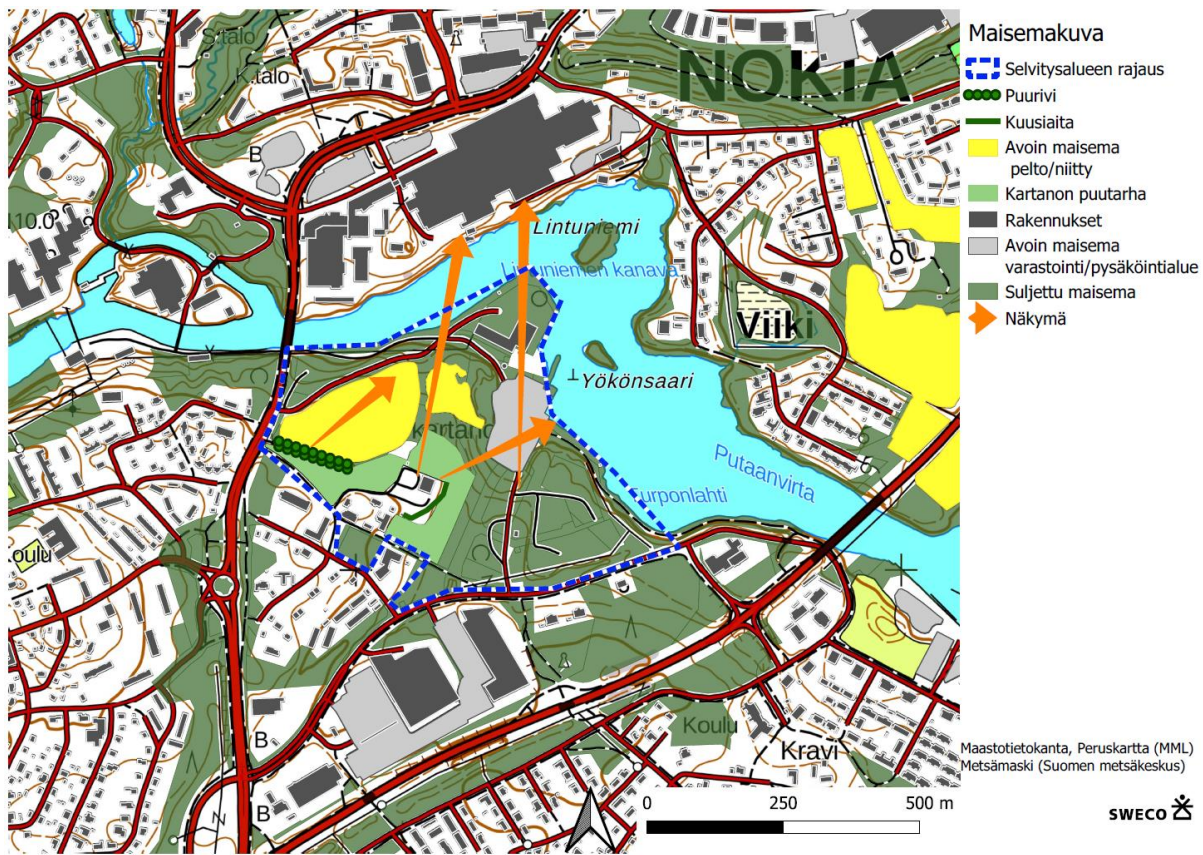
Kulttuurihistorialliset arvot: Teollisuushistoria 1933-1972, RKY-2010, Nokian teollisuuslaitokset

Suositus: Alueen teollisuusmaisema, näkymät olisi hyvä huomioida ja hyödyntää alueen suunnittelussa.

Kuva 64 Arkeologian, rakennetun ympäristön ja maisemahistorian selvityksen mukaan alueen suunnittelussa huomioitavia näkymiä. (Kuva: Kulttuuriympäristöpalvelut Heiskanen & Luoto Oy, Nokian kaupunki)

Sahanrannan arkeologian, rakennetun ympäristön ja maisemahistorian selvityksen mukaan alueella tulee huomioida sen maisemallinen yhteys vesistöihin ja hyödyntää suunnittelussa alueen teollisuusmaisemaa. Selvityksessä on nostettu esiin myös alueella huomioitavia näkymiä, jotka ovat näkymät kartanon pihapiiristä Nokianvirralle sekä alueen teollisuusnäkymät.

4.2 Maisemakuva



Kuva 65 Kartta selvitysalueen maisemakuvasta.

Nokian kartanoa ympäröivässä maisemassa ei ole tapahtunut suuria muutoksia viimeisten vuosikymmenten aikana. Maatalouden loppuessa ja teollisen toiminnan vähentyessä aiemmin avonainen viljelymaisema on alkanut kasvaa umpeen, ja näkymät alueelle ja sieltä ympäristönsä ovat rajoittuneet. Selvitysalueen maisema on suurimmilta osin suljettua, ja avonaiset alueet sijoittuvat kartanon pihapiirin puutarhaan ja sen viereiselle peltoalueelle.

Myös selvitysalueen ulkopuolella maisema on muuttunut. Peltoalueet ovat muuttuneet asuinalueiksi, ja Turuntien varrelle on syntynyt kaupan alue. Kuitenkin Nokianvirran varrella olevat vanhat teollisuusrakennukset ovat oma historiallinen kerrostumansa Nokian maisemakuvassa. Punatiiliset rakennukset ovat keskeinen osa Nokianvirran maisemaa ja kertovat paikallisesta kehityshistoriasta.

Selvitysalueen tärkeimmät näkymät avautuvatkin kohti Nokianvirtaa ja sen teollisuusrakennuksia. Kartanon päärakennukselta on visuaalinen yhteys teollisuusrakennuksiin, kuten on myös puukuorimolta johtavalta tieltä. Alueen keskeiseltä kulkureitiltä puukujan välistä avautuvat näkymät pienen pellon ylitse kohti tiilisiä teollisuusrakennuksia.

4.3 Maisemaelementit

Selvitysalueen maisema vaihtelee hoidetusta puutarhasta ja avonaisesta pellostä tiheään metsikköön ja teollisuuden muovaamaan ympäristöön. Pidemmät näkymät löytyvät kartanon puutarhasta sekä selvitysalueen rantaviivan puiden välistä. Hoitamaton puusto rajaa usein teollisuustoiminnan jäljeltä jääneitä aukeita sekä alueella kulkevia reittejä.



Kuva 66 Alueelle johtaa Emäkoskentieltä sembramäntyjen reunustama tie (vasemmalla). Tien pohjoispuolella on viimeinen kartanon jäljelle jäänyt peltoalue (oikealla).



Kuva 67 Puutarhassa on hoidettuja istutuksia (vasemmalla) sekä historiallista kuusaitaa (oikealla)



Kuva 68 Talouspihan ja puukujan välillä on avointa maisemaa (vasemmalla). Talouspihan vierestä kohti Nuijamiestentietä kulkee sorapohjainen polku, jota reunustavat tiheäkasvuiset puut (oikealla).



Kuva 69 Kartanon puutarhan jälkeen avautuu pieni hoitamaton niittyalue, jota reunustavat kuusipuut (vasemmalla). Selvitysalueella ennen avonaiset pellot ovat nykyään vailla hoitoa ja jäävät saarekkeiksi metsän keskelle (oikealla).



Kuva 70 Rannassa kulkevan polun varrelta avautuu satunnaisia näkymiä Nokianvirralle (vasemmalla). Nokianvirralta tarkasteltuna rantamaisema on umpinaista puustoa (oikealla).



Kuva 71 Selvitysalueen lävitse kulkevat voimalinjat, jotka puustoisessa maisemassa eivät kuitenkaan erotu merkittävänä maisemahäiriönä (vasemmalla). Teollisuusrakennusten vieressä on laaja asfalttikenttä, jonka lähiympäristö alkaa olla umpeen kasvanutta (oikealla).



Kuva 72 Suuret teollisuusrakennukset eivät erotu alueen maisemassa selkeästi, vaan jäävät pitkälti puuston verhoamiksi (vasemmalla). Teollisuusrakennuksille johtavia teitä reunustavat tiheät kasvustot (oikealla).



Kuva 73 Näkymä Emäkosken sillalta pitkin rantaa, joka rajaa selvitysaluetta. Näkymä on pitkälti tiivistä puustoa, joka kehystää virtaa (vasemmalla). Näkymä Turuntien sillalta kohti selvitysaluetta, keskellä puiden välistä näkyy kuorimorakennus (oikealla).

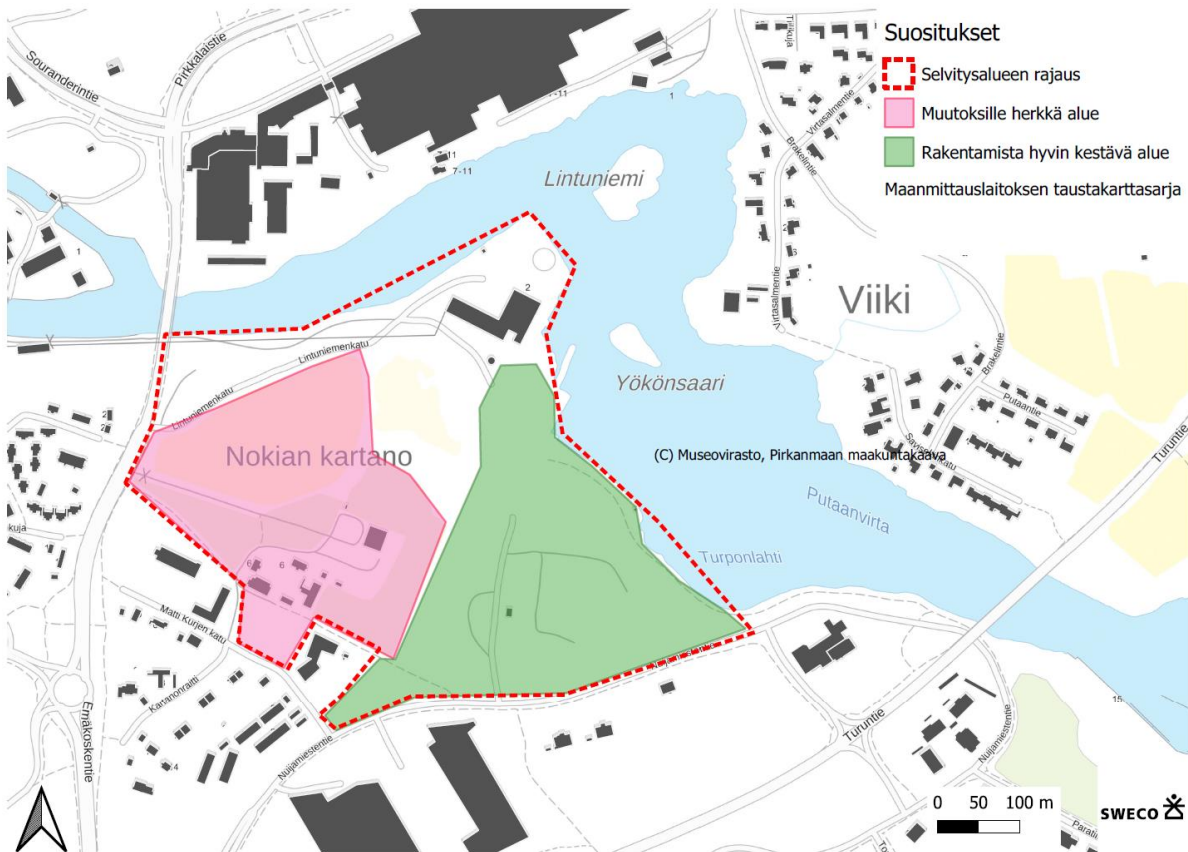
4.4 Johtopäätökset kulttuurimaiseman arvoista

Selvitysalue on osa maakunnallisesti merkittävää Pyhäjärven – Nokianvirran ja Kuloveden kulttuurimaisemaa. Tälle maisemalle keskeisiä arvoja ovat sen rannoille sijoittuvat viljelykset sekä vesistönäkymät. Selvitysalueella on aikanaan ollut laajat viljelyalueet, joiden umpeen kasvaminen on osaltaan heikentänyt kulttuurimaiseman arvoja.

Maisema-alueella yhdistyvät myös alueen teollinen kehityshistoria sekä varhainen asutushistoria. Teollisuushistoria on edelleen nähtävissä alueen maisemassa erilaisten rakennusten sekä reittien myötä, ja Nokian kartanon maisema on osa paikallisesti merkittävää asutusta. Aluetta kehittämällä olisi kuitenkin mahdollista nostaa esiin näitä arvoja nykyistä selkeämmin, ja vahvistaa alueen keskeisiä näkymiä. Avaamalla näkymiä etenkin Nokianvirralle, luo se myös osaltaan selkeämmän yhteyden rantojen molemminpuoliselle tehdashistorialle.

5. Yhteenveto ja suositukset

5.1 Maankäytön mahdollisuudet ja rakentamista kestävä alueet



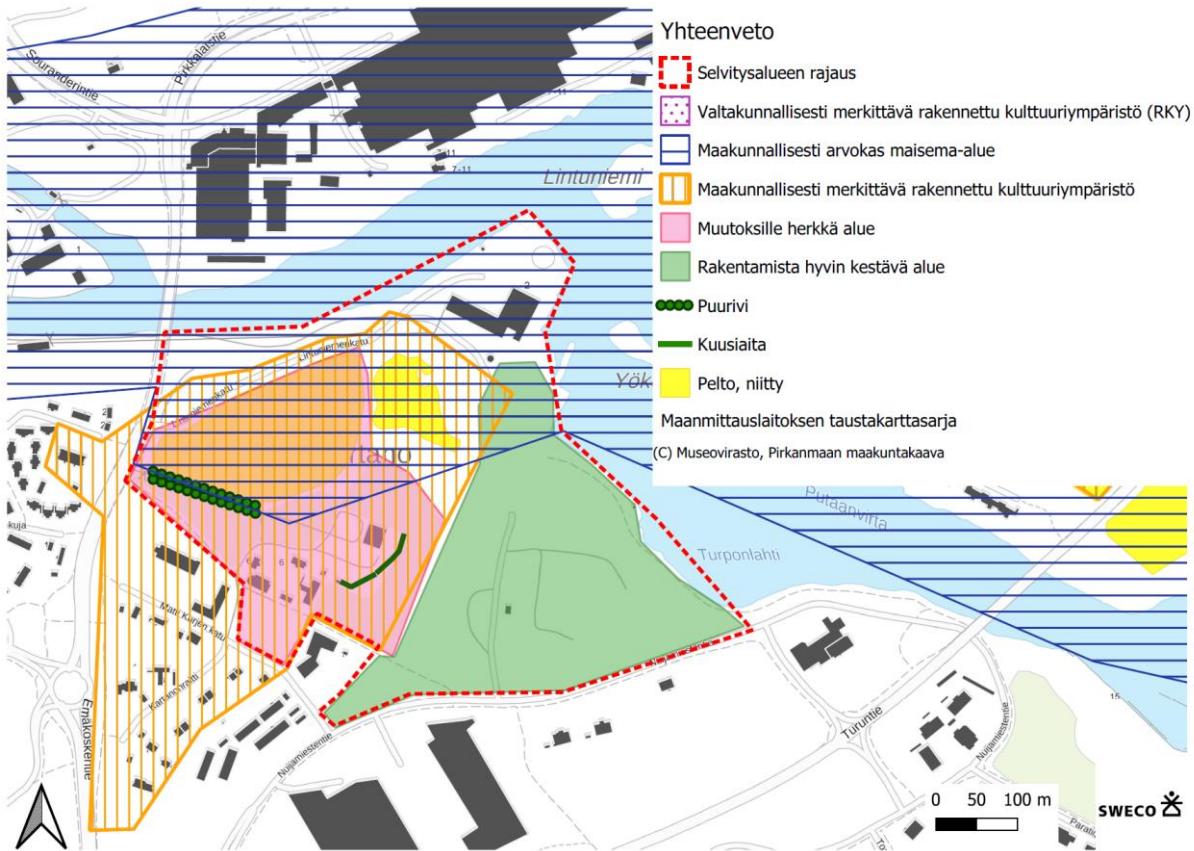
Kuva 74 Selvitysalueen muutoksille herkät ja rakentamista hyvin kestävät alueet.

Selvitysalueella rakentamista parhaiten kestää sen Nuijamiestentien varteen rajautuva itäpuoli. Alueella ei ole erityisiä arvokohteita, vaan sitä kehittämällä voitaisiin paremmin tukea alueen kulttuuriympäristön arvoja.

Selvitysalueen herkimmat alueet sijoittuvat Nokian kartanon alueelle, jossa tulevassa rakentamisessa tulisi huomioida erityisesti alueen rakennushistorialliset ja maisemalliset arvot. Aluetta on kuitenkin mahdollista kehittää ottaen huomioon alueen ominaispiirteet sekä näkymät sekä varmistamalla rakennettua. Puukujan eteläpuoli talouspihan yhteydessä mahdollistaa pienimuotoista rakentamista sekä laajentamista, mutta uuden rakentamisen ei saa olla kokonaisuutta liikaa hallitsevaa vaan enemmänkin alisteista jo olemassa olevalle kulttuuriympäristölle.

Rantojen sekä teollisuusalueen ympäristön kehittämisessä tulee huomioida teollisuusrakentamisen ominaispiirteiden säilyminen. Suuret teollisuusrakennelmat kestävätkin ympäristön muutosta paremmin kuin pienipiirteinen kartanon piha-alue. Rannan rakentaminen voi myös omalta osaltaan avata maisemaa ja luoda selkeämpää yhteyttä Nokianvirran teollisuusrakennusten välille sekä lisätä valtakunnallisesti merkittävän rakennetun kulttuuriympäristön arvoja maakunnallisesti arvokkaassa maisemassa.

5.2 Suositukset



Kuva 75 Yhteenvetokartta selvitysalueesta ja sen arvoista.

Selvitysalueella yhdistyy monia erilaisia arvoalueita sekä laaja paikallinen kehityshistoria. Siksi alueen laajemmassa kehityksessä tulee huomioida niin maiseman kuin rakennetun kulttuuriperinnön arvot. Erityistä huomiota alueella tulee kiinnittää kartanoalueen ja sen vieressä olevan peltoalueen yhteydessä, sillä vaarana on heikentää rakennusperinnön ja kulttuurimaiseman olemassa olevia arvoja. Kuitenkin alueen jatkuva käyttö takaa myös sen rakennusperinnön säilymistä tulevaisuuteen.

Maiseman suhteen alueella on runsaasti mahdollisuuksia jopa parantaa sen maisemallisia arvoja, sillä ennen laajasta avonaisesta peltomaisemasta on jäljellä enää vain pieni alue puukujan pohjoispuolella. Vaikka alue ei ole enää kehittymässä takaisin viljelysmaaksi, on maisemaa avaamalla mahdollista parantaa alueen vesistönäkymiä sekä luoda yhteyttä arvokkaaseen kulttuurimaisemaan.



6. Lähteet

- Arkkitehtuurimuseo. Woldemar Baeckman. <https://www.mfa.fi/kokoelmat/arkkitehdit/woldemar-baeckman/>
- Arvokkaat maisema-alueet: maisema-alueyöryhmän mietintö II*. Ympäristöministeriö, 1992.
- ASTIA – Kansallisarkiston asiointipalvelu. Kansallisarkisto. <https://astia.narc.fi/astiaUi/>
- Huomattava muinaislöytö Nokialla. Nokian kartanokappelin perus paljastunut ns. Nokian kiven kumpua tutkittaessa*. Pirkkalan uutiset 26.11.1931, s. 2.
- Kulttuurimaisemat 2016 – Pirkanmaan maisemallisesti ja kulttuurihistoriallisesti arvokkaat maatalousalueet*. Pirkanmaan liitto, 2016.
- Heikki Rantatupa – Historialliset kartat -tietokanta*. Avoimen tiedon keskus, Jyväskylän yliopisto. <http://urn.fi/URN:NBN:fi:ju-200907272887>
- Kalmbergin kartasto. Kansallisarkisto. <https://mapire.eu/en/map/finland1855/?layers=25&bbox=2457087.3834841107%2C8491860.544956198%2C2505357.3668461996%2C8507147.950613232>
- Keskustan osayleiskaava. Kulttuuriympäristöselvitys*. Selvitystyö Ahola. Nokian kaupunki, 2010.
- Kulttuuriympäristön palveluikkuna. Museovirasto. www.kyppi.fi
- Maisemanhoito: maisema-alueyöryhmän mietintö I*. Ympäristöministeriö, 1992.
- Merkittävät kiinteiden muinaisjäännösten keskittymät Pirkanmaalla: Pirkanmaan maakuntakaava 2040*. Pirkanmaan liitto, 2016.
- Nokia Saharanta. Peltoja, puistoja ja teollisuutta Nokian kartanon maisemassa – Arkeologian, rakennetun ympäristön ja maisemahistorian selvitys*. Kulttuuriympäristöpalvelut Heiskanen & Luoto Oy. Nokian kaupunki, 2016.
- Paikkatietoikkuna. www.paikkatietoikkuna.fi
- Pirkanmaan maakunnallisesti arvokkaat rakennetut kulttuuriympäristöt 2016*. Pirkanmaan liitto, 2016.
- Pirkanmaan maakuntakaava 2040. Liitekartat. Kaavaselostuksen liite 2*. Pirkanmaan liitto, 2017.
- Pirkanmaan maakuntakaava 2040. Pirkanmaan arkeologisen perinnön ominais- ja erityispiirteiden kuvaus*. Kulttuuriympäristöpalvelut Heiskanen & Luoto Oy. Pirkanmaan liitto, 2015.
- Pirkanmaan valtakunnallisesti arvokkaiden maisema-alueiden päivitysinventointi – Ehdotus valtakunnallisiksi maisema-alueiksi 2013–2014*. Pirkanmaan elinkeino-, liikenne- ja ympäristökeskus, 2014.
- Pirkkalaisten muinaisia vaiheita*. Pirkkalan uutiset 4.7.1935, s. 2.
- Pirkkalaisten muinaisia vaiheita*. Pirkkalan uutiset 11.7.1935, s. 2.
- Siiri-tietopalvelu. Pirkanmaan maakuntamuseo. <http://siiri.tampere.fi/>
- Suomi. Matkaopas. Käytännöllinen käsikirja*. August Ramsay (toim.), Otto Manninen(suom.). Suomen matkailijayhdistys, 1895.
- Valtakunnallisesti merkittävät rakennetut kulttuuriympäristöt RKY. www.rky.fi
- Vanhat kartat -palvelu. <https://vanhatkartat.fi/>
- Vanhat kartat -sivusto. Timo Meriluoto. <http://timomeriluoto.kapsi.fi/>