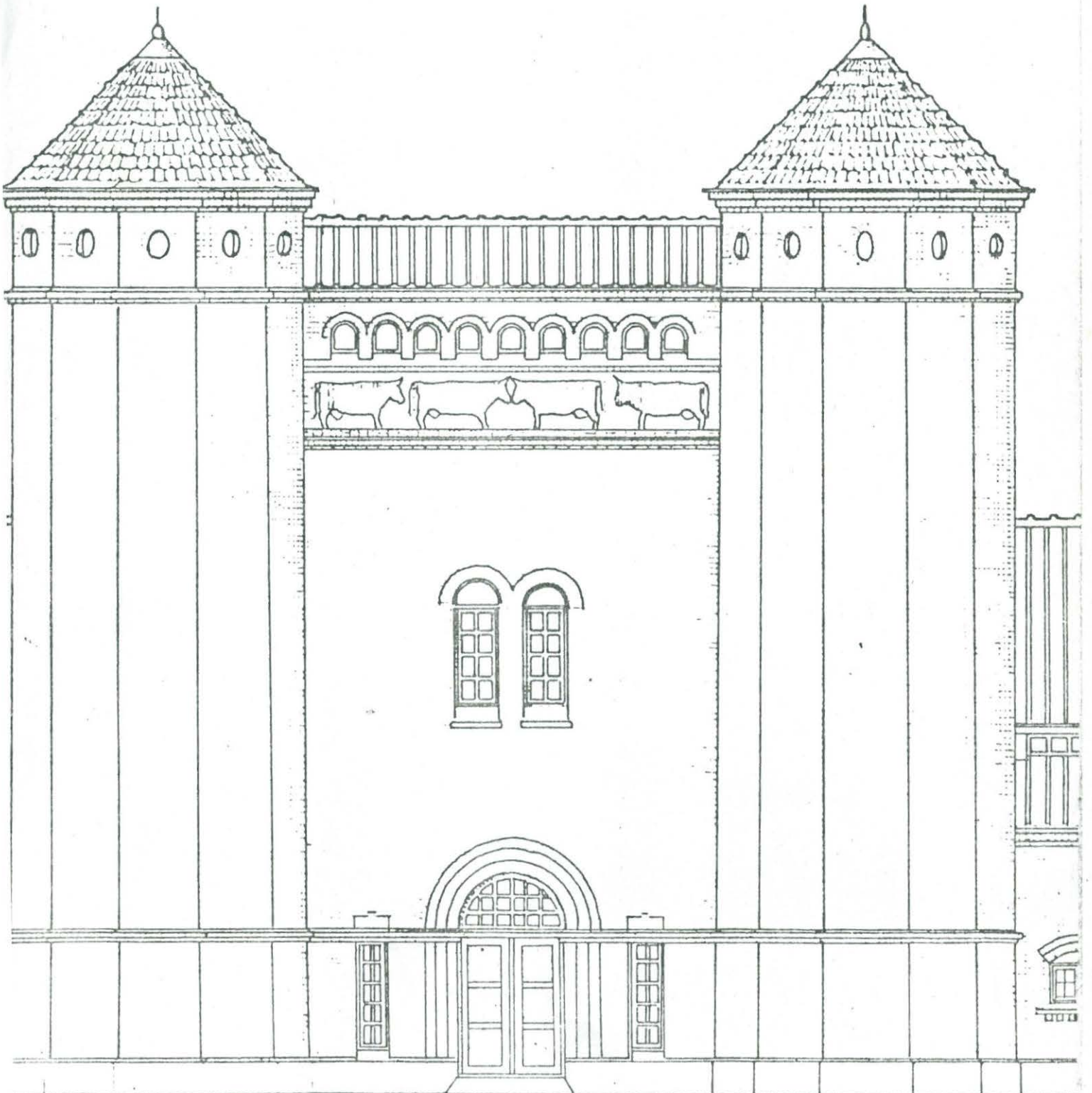


LIELAHDEN TEHDAS- JA KARTANOALUE



6
T T K K ARKKITEHTUURIN OSASTO

Arkkitehtuurihistoria pk

LIELAHDEN TEHDAS- JA KARTANOALUE

Sirkku Sanerma

Tampere 1974-09-10

JCHDANTO

Nykyisin Tampereen kaupunkiin kuuluva Lielahden alue on ikivanhaa asutusseutua, johon kahden kartanon ja vuosisadan alussa perustetun selluloosatehtaan ympärille on kasvanut laaja kaupunginosa. Tässä työssä on tutkimusalueeksi rajattu Lielahden kartano ja tehdasalue, Niemen kartano ja Niemen saha lähiympäristöineen.

Tutkimuskohteena Lielahden tehdas- ja kartanoalue on mielenkiintoinen. Ulottuuhan sen historia muinaisaikoihin asti ja muodostaa kiinnostavan yhteiskunnallisenkin kehityslinjan maataloudesta teollisuuteen.

Kohteen arkkitehtuurin ja historian aukoton selvittäminen ei tämän tutkimuksen piirissä ole ollut mahdollista, koska kohde on melko laaja, ja toisaalta lähdemateriaalia on hyvin vähän. Alueen arkkitehtuurin kehitystä ja muutoksia ovat pystyneet valottamaan ainoastaan tehtaan oma piirustusarkisto ja tehtaan henkilökunnan muistitieto sekä Niemen kartanon osalta lehtori Pispän tekemä tutkimus.

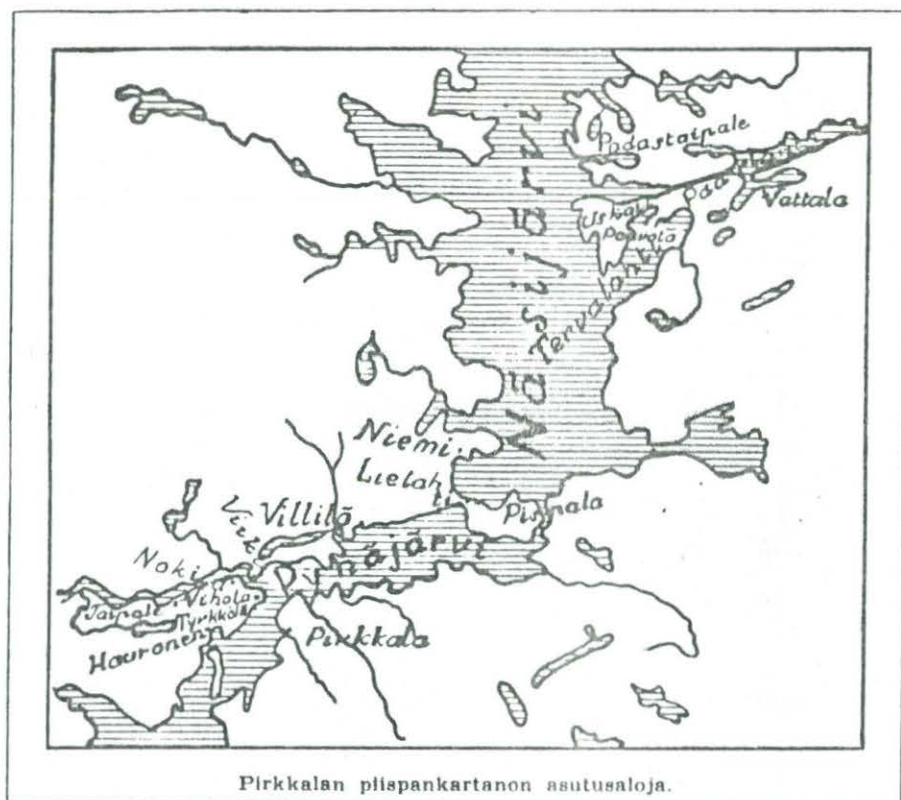
LIELAHDEN ALUE KESKIAJALLA

Näsijärven eteläpäässä länteen pistävän lahden nimi on Lielahti. Ranta-alueen viljava maasto ja vesiteiden läheisyys ovat varmaan syynä siihen, että seudun asutus on suomalaisen mittapuun mukaan ikivanhaa. Lahden pohjukassa sijainnut Hiedan satama oli jo Pirkkalaisaikana 1100-1500-luvuilla Näsijärven vesistöjä pohjoiseen kulkevien pirkkalaisten satamapaikkana. Satama oli vuosisatojen ajan kuljetusten keskuspaikkana, sillä sen toiminta päättyi vasta viime vuosisadan puoleessa.

Varsinaista asutusta oli Ylöjärven keskuseudulle, Lielahden ja Keijärven ympärille muodostunut pakanuuden ajan lopulla. Vanhemmalla keskiajalla asutus oli jo melko voimakasta ja muodosti Pirkkalan huomattavimpia kyläseutuja. Keijärven Siurtti mainitaan jo vuonna 1439. Lielahden kyläkunnassa oli keskiajan lopulla Lielahden suuren kylän lisäksi useita pieniä kyliä mm. Kukkola. Seudun pääkylät sijaitsivat kuitenkin etelämpänä Pyhäjärven tuntumassa ja olivat Ylöjärven asumia vanhempia.

Keskiajan piispat kiinnittivät huomiota seudun liikenteellisesti edulliseen asemaan ja vaurauteen ja hankkivat Pyhä- ja Näsijärvien tuntumasta maaomistuksia. Piispojen omistukset Pirkkalassa mainitaan asiakirjoissa ensimmäisen kerran vuonna 1414. Tammerkosken lähiseudulla piispat omistivat Pispalan kartanon lisäksi Niemen tilan. Omistuksien tarkoitus oli toimia piispan majoituspaikkoina pitkällä tarkastusmatkoilla. Ehkä piispat halusivat myös päästä osallisiksi seudun erätalouden ja kaupan tuottamasta hyödyistä. Käytännössä piispan tilain hoito oli jätetty luultavasti kuitenkin ikivanhaan kirkolliseen tapaan lampuodeille. Lielahden seudulla esiintyvät vierasperäiset talonnimet antavat aiheen otaksua, että tänne olivat muutkin erioikeutetut tulokkaat perustaneet piispankartanoiden tapaisia asujaimia.

Pispalan ja Niemen piispantalojen emäkartanona on ollut Nokialla sijainnut piispankartano, joka on ollut Pirkkalan suurin piispaallinen omistus. Piispan omistuksena Niemen tilalla on ollut arvokas asema seudun muihin taloihin nähden. Se ei ollut myöskään verotila, joten sitä ei mainita Ylä-Satakunnan veroluetteloissa, maakirjoissa.



Pirkkalan piispankartanon asutusaloja.

UUDEN AJAN ALUSTA 1800-LUVULLE

Pirkkalan veropitäjään kuuluivat uuden ajan alussa Pirkkalan emäalueen lisäksi Ylöjärven, Tampereen, Messukylän, Teiskon ja Kurun vanhat asumat. Tätä aluetta, joka on muodostanut sekä asutushistoriallisesti että kirkollisesti ehyen kokonaisuuden, nimitetään Suur-Pirkkalaksi. Siellä oli uuden ajan alussa neljä asutuksensa ja verovoimansa puolesta suunnilleen samanveroista vero- eli neljänneskuntaa, joista Pirkkalan ja Keijärven verokunnat vastaavat myöhemmin Pirkkalan ja Ylöjärven aluetta, Messukylän ja Takahuhdin verokunnat taas Messukylän ja Teiskon aluetta. Pirkkala oli näihin aikoihin Ylä-Satakunnan vauraimpia seutuja.

Vuoden 1554 veroluettelosta, koukkukirjasta, ja Pirkkalan manttaalikirjasta vuodelta 1553 saadaan tietoja Lielahden seudun asutuksesta. Niiden mukaan Keijärven neljänneskuntaan kuuluvassa Lielahden kylässä on ollut 19 maakirjataloa. Koska luku on näin suuri, on mukaan laskettu ilmeisesti myös lähikylien Siivikkalan, Kukkolan, Teivaalan ja Ilmarisen talot. Talot olivat maataloustiloja, joissa asui ehkä suuriakin perheitä, joten asukkaiden määrä on ollut melko suuri.

Kustaa Vaasan toimesta perustetun maakirjan avulla voidaan seurata myös tilojen omistajissa tapahtuneita muutoksia. Lielahden kartanon

4.

omistajana mainitaan 1500-luvun alussa Tani-suku. Ilmeisesti Lielahtikin joutui kruunulle Kustaa Vaasan peruutuksissa, koska tiedetään Juhana III lahjoittaneen sen aviottomalle tyttärelleen Lucretia Gyllenhjelmille. Lucretian äiti oli Kaarina Hannun tytär. Lucretia sai myös Pispalan tilan. Lielahden kartano siirtyi perintönä Lucretialta hänen sisarelleen Sofialle ja tämän puolisolle Pontus de la Gardielle. Juhana III oli jo vuonna 1569 korottanut Pontuksen ritariksi ja ylentänyt hänet vapaaherralliseen säätyyn 1571. Pontuksen Virossa ja Inkerinmaalla saavuttamien voittojen ansiosta Suomesta oli tehty herttuakunta, joten Lielahti oli todella mahtavan miehen omistuksessa. Pontuksen pojista "Laiska-Jaakko" de la Gardie peri Lielahden ratsutilan. Hän omisti Suomessa laajoja läänityksiä mm. Pietarsaaren alueet.

Lielahden mahtavat omistajat ovat antaneet tilansa viljeltäviksi ja hoidettaviksi vuokraajille, koska maakirjoihinkin on merkitty Lielahden "omistajaksi" vv. 1553-1585 Simo Tanelinpoika. Omistaja hän ei kuitenkaan ole ollut.

Niemen kartano joutui Kustaa Vaasan kirkollistilojen peruutuksessa myös kruunulle ja oli siitä lähtien kruunun rusthollitilana.

Pirkkala oli jo neljännentoista vuosisadan lopulla järjestetty seurakunta. Vuodesta 1639 vuoteen 1841 Pirkkalan rajain sisällä oli erityisenä kappeliseurakuntana Harju, johon Lielahtikin kuului. Harjusta tehtiin Ylöjärvi-niminen osa saarnahuonekunnaksi vuonna 1779 ja muu osa liitettiin takaisin Pirkkalan emäseurakuntaan. Näiden muutosten aikana 1600-luvulla suurin osa Pirkkalan taloista ja kylistä oli edelleen aatelistolla läänityksinä. Lielahden kartanon omistajien luettelossa on kuitenkin tavallisten talonpoikien ja virkamiesten nimiä, mm. kannalaisia, kruununvouteja, sotilaskirjureita. He ovat voineet olla vain vuokraajia. 1600-luvulla mainitaan Lielahden omistajaksi myös Ruuth-suku.



Tammerkosken seudun kartta 1600-luvun puoliväliltä.

Kruununvouti Gustav Tolletin sukuun, joka omisti Lielahtea 1710-1782, kuuluu kapteeni Arvid Tollet, joka Kaarle XII sotiin osallistuneena joutui sotavangiksi Siperiaan. Sieltä palattuaan hän avioitui Teivaalan kartanon tyttären kanssa. 1700-luvulla Lielahtea omisti myös Dettloffson-Bars, joka oli Tampereen seudun ensimmäinen monimiljonääri. Tultuaan nimismieheksi Pirkkalaan hän osti Lielahden ratsutilan ja asui siinä vuoteen 1704, jolloin osti Tammerkosken kartanon. Vuonna 1707 Lielahden kartano siirtyi rykmentinkirjuri Tolletille. Ison vihan jälkeen Lielahden kartano on ollut autiona, mikä merkitsee sitä, että se ei ole pystynyt maksamaan veroja kruunulle. 1700-luvulla Lielahti kuului vielä Esbjörnsson-, Bläfield- ja Gode-suvuille.

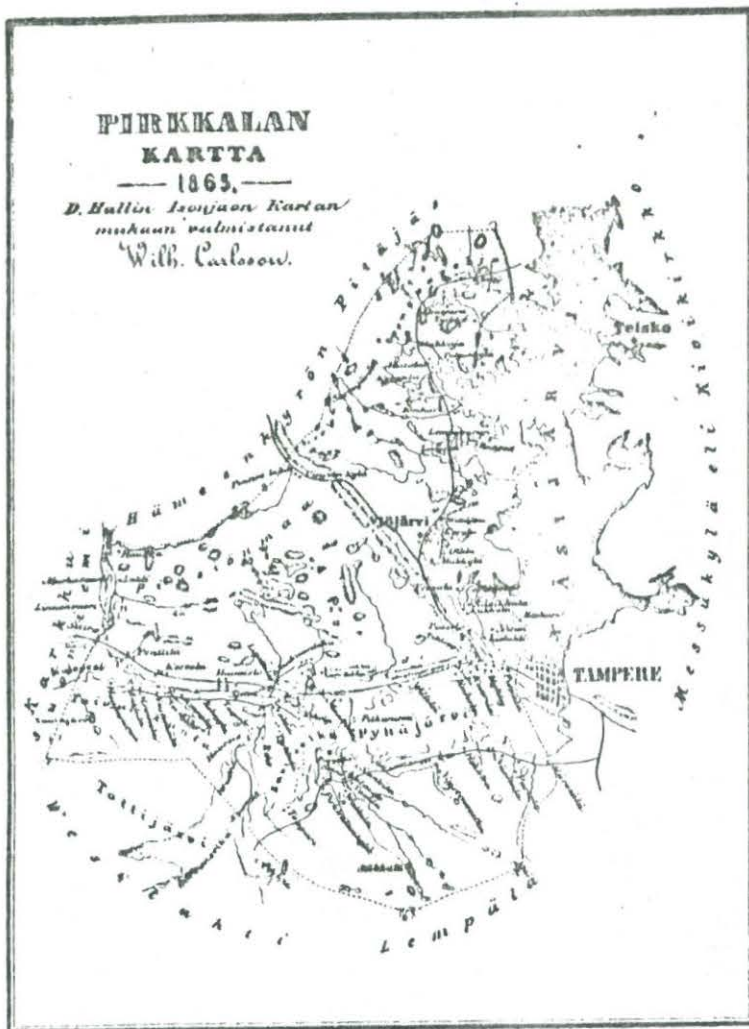
Niemen rusthollista tiedetään, että se on vuonna 1712 kuulunut kihlakunnankirjuri L. Friisille ja vuonna 1723 akatemian vallesmanni H. Esbjörnille.

LIELAHDEN ALUE 1800-LUVULLA

Koska väestönkasvu oli 1700-luvun lopulla voimakasta, tuli tavalliseksi muodostaa maanvuokraajatalouksia eli torppia ja mäkitupia. Siten liikaväestö etsiytyi kantatilojen metsämaille myös Ylöjärven ja Lielahden alueella. 1860-luvulla saavutettiin tämän kehityslinjen huippu. Vuonna 1867 pian muodostuvan Ylöjärven kunnan alueella oli 56 maakirjataloa ja peräti 215 torppaa ja lukemattomia mäkitupia. Maakirjatalot olivat jokseenkin täsmälleen samat kuin 1540-luvun maakirjoissa. Asutus oli siis levittäytynyt jo 1500-luvulla koko pitäjän alueelle. Talojen lukumäärä ei ole myöhemminkään kasvanut yli kolmeen sataan vuoteen. Kuitenkin Ylöjärvi oli 1900-luvun alulle asti harvinaisen maatalousvaltainen kunta. 1800-luvun loppua kohti monista torpista tuli oston kautta itsenäisiä tiloja kunnes 1918 hyväksytty maanvuokra-alueitten itsenäistymistä koskeva laki sai aikaan todellisen mullistuksen.

Kunnallisen itsehallinnon alkaessa 1860-luvulla Ylöjärven kunnan muodostivat ne 25 Ylöjärven kappeliseurakunnan kylää, jotka aiemmin oli erotettu Harjun kappelista. Monet Ylöjärven kylistä olivat yhden maakirjatalon muodostamia. Näitä olivat mm. Lielahden ja Niemen yksinäiset ratsutilat eli rusthollit.

Vuoden 1865 manttalikirjassa ilmoitetaan Ylöjärven kappeliin kuuluvan Lielahden manttaaliluvuksi 3/4. Asukasluku Lielahden rusthollissa oli: perheväen lukumäärä 11, palveluskuntaa 30, torppia 2 ja niissä perheväkeä 7, mökkiläisiä ym. 54, yhteensä väkeä 102 henkeä. Torppia oli siis vain kaksi, mutta esuntomökkejä on täytynyt olla enemmän.



NOTTBECKIEN AIKA

1800-luvulla mainitaan Lielahten kartanon omistajina Tegerström, Wegelius, Becker, Federley, Stjernvall ja Nottbeck. Kenraalimajuri Stjernvall omisti Lielahtea 1850-luvulla. Stjernvallin leski myi sen vuonna 1872 Nottbeck-suvulle tilayhdistelmänä, johon oli vuonna 1840 liitetty Siivikkalan talo. Tilan osti Finlaysonin tehtaan omistajan Wilhelm von Nottbeckin poika Wilhelm Fredrik von Nottbeck. Suvun hallussa Lielahti pysyi vuoteen 1904 saakka.

Nottbeckien aika oli Lielahten kartanon kukoistuskautta. Siivikkalan kartanon lisäksi liitettiin Lielahten kartanoon 1890-luvulla Pohtolan, Kukkolan ja Possilan talot. Näinollen koko Harjuntaustan alue Niemen kartanoa lukuun ottamatta kuului Nottbeckeille ja viisi tilaa yhdistämällä muodostettu kartano oli seudun suurimpia. Kartanon kaikki toimet toteutettiin yhtä suurisuuntaisesti. Lielahten patruuna seurasi tarkoin ajan tieteellistä ja teknistä kehitystä. Maita hoidettiin saksalaisen ammattikirjallisuuden mukaan ja maille rakennettiin jopa kapearaiteinen rautatie, jolla mm. lanta ajettiin pienen höyryveturin

2.

vetämässä junassa pelloille. Kartanoon oli rakennettu oma sähkölaitoskin heti sen jälkeen kun maan ensimmäinen oli rakennettu Finlaysonin tehtaalle. Myös karjatalous oli Nottbeckien aikana vaurasta. Mahtavassa tiilinavetassa oleili 400-näinen karja.

Lielahden patruuna kiinnitti huomiota lähiseudunkin oloihin. Vuonna 1876 hän perusti kansakoulun ja palkkasi sinne opettajan ja kustansi kirjat ja muut tarvikkeet. Kuntakokouksessa vuonna 1897 Nottbeck ilmoitti lahjoittavansa Kukkolan talon takamaan kunnalle vaivastalon paikaksi. Lahjoitukseen liittyi kuitenkin määrättyjä ehtoja, joiden mukaan rakennukset olisi pitänyt tehdä "mahdollisimman vähäisiä", vain yhden tai kahden perheen asuntoja. Tällaisia pientaloja olisi sitten rakennettu tarpeen mukaan. Kunta ei tähän suostunut, koska rakentaminen olisi tullut hyvin kalliiksi. Lahjoitus raukesi ja samalla koko suunnitelma hylättiin.

Lielahden patruuna, hänen puolisonsa ja neljä poikaansa ovat haudattuna Lielahden kartanon vainiolle vuonna 1885 perustettuun sukuhautausmaahan.

NIEMEN ALUE 1800-LUVULLA

Niemen tila oli 1800-luvun alkupuolella kahtena talona, joiden nimet olivat Iso-Niemi ja Vähä-Niemi. Vähä-Niemi kuitenkin hävisi, kun Ison-Niemen omistaja Freander osti sen ja liitti omaan tilaansa. Leskeksi jäätyään Freanderin vaimo myi Niemen tilan A. Ahlström Oy:lle vuonna 1885. Vuodelta 1867 on Niemen rusthollin asukasluvusta säilynyt seuraava tieto: perheväkeä 4, palveluskuntaa 9, torppia 3 ja niissä perheväkeä 16, mökkiläisiä ym. 9, yhteensä 38 henkeä.

Ylöjärvi pysyi puhtana maanviljelysseutuna aina 1890-luvulle asti, jolloin Porin seudulla suuria puuteollisuuslaitoksia perustanut Antti Ahlström perusti Lielahteen Niemen sahan. Niemen ja läheisen Santalahden sahoista tuli pahoja kilpailijoita Rosenlew-yhtymälle, joka aikaisemmin oli hankkinut halvalla metsää Tampereen pohjoispuolisilta alueilta ja myynyt kalliista hinnasta Ahlströmin rannikkosahoille raakaaineeksi. Santalahden ja Niemen sahat tekivät lopun Rosenlewien herruudesta alueella. Ahlström laski myös, että kun silloin suunnittelun alaisena ollut Tampereen-Porin rata rakennettaisiin, sahateollisuuden olisi pakko siirtyä sisämaahan niiden etujen vuoksi, joita rautatiekuljetus nystyisi tarjoamaan.

Niinpä Ahlström osti Niemen ratsutilan vuonna 1885 ja ryhtyi heti rakentamaan sahalaitosta, joka pääsi aloittamaan toimintansa vuonna 1893. Sahan verotusarvo oli kaksi manttaalia ja se oli Ylöjärven suurin veronmaksaja. Tamperelaisen Johan Reinhold Enqvistin perustamaa Santalahden sahaa Ahlström oli yrittänyt ostaa jo ennen Niemen sahan perustamista. Enqvistit suostuivat kauppaan vasta vuonna 1887 kun Ahlström oli jo ostanut Niemen kartanon. Antti Ahlström kuoli vuonna 1896, mutta hänen perustamansa Ahlström Oy jatkoi sahan toimintaa vuoteen 1916, jolloin sen osti Enqvist Oy ja yhdisti Niemen kartanon maat vuodesta 1913 omistamansa Lielahden kartanon maiden kanssa yhteisviljelyyn.

LIELAHTI 1900-LUVULLA

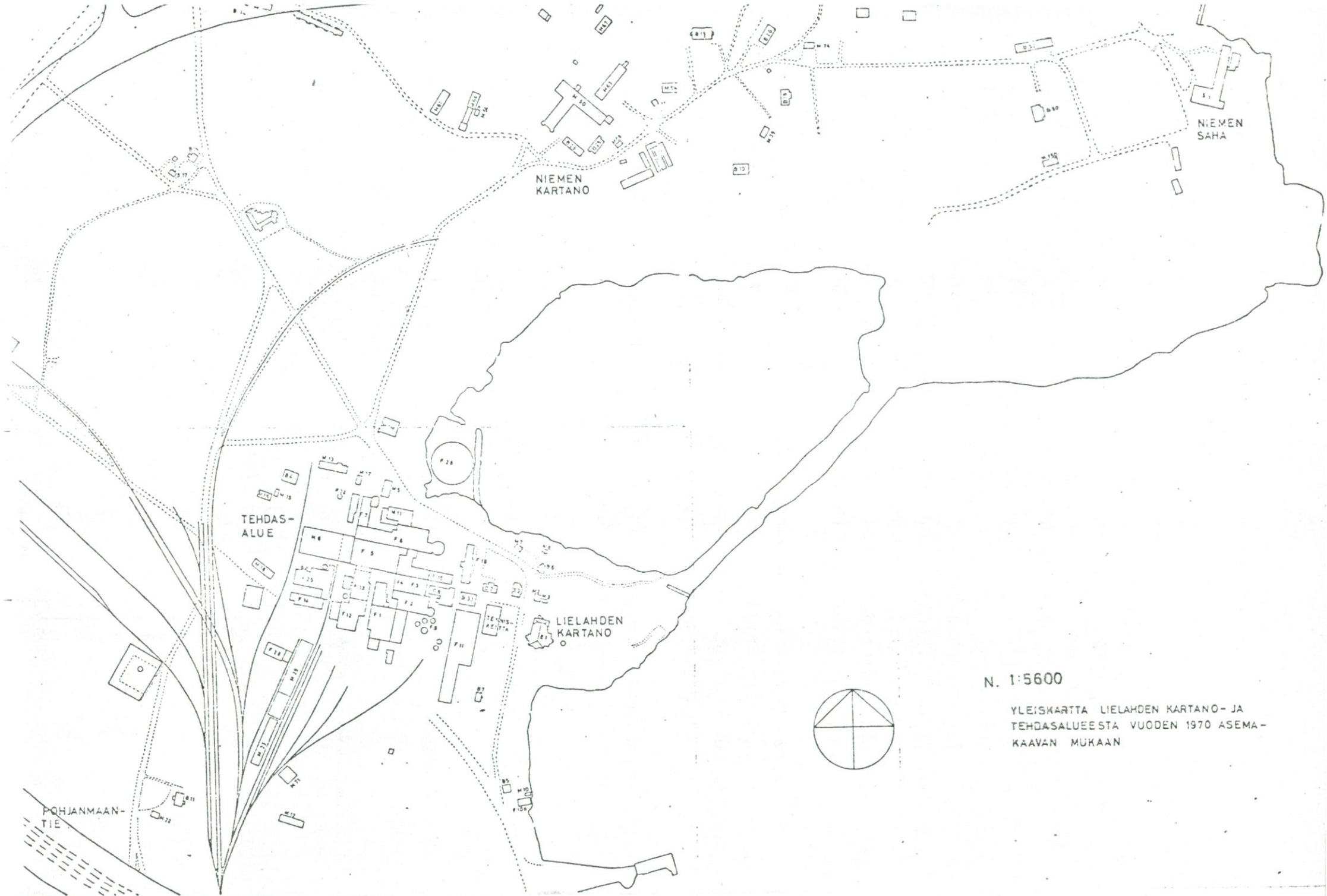
Nottbeckien jälkeen Lielahden kartanoa omisti vv. 1904- 1910 Johan Dahlström. Dahlströmin aikana tilaa hoidettiin tarmokkaasti, mutta entistä suuruutta ei kuitenkaan pystytty jatkamaan, ja pian peltojen sadot pienenivät. Karjaakin vähennettiin siitä päätellen, että suuri osa navettaa sisustettiin talliksi. Kartanon maita oli pienennetty jo vuonna 1903 Nottbeckin myydessä Kiviniemen tilan J. W. Enqvistille.

Vuonna 1910 oli Lielahden osto kaupungille vireillä, mutta edullinen asia raukeni valtuuston tehdessä yhden äänen enemmistöllä kielteisen päätöksen. Lielahden kartanon osti kuitenkin samana vuonna Dahlströmiltä Enqvist Oy:n tytäryhtiö maanviljelysyhtiö Lielahti Oy. Se pani toimeen kartanon palstoituksen, joten Nottbeckien aikainen suurtila hajosi. Kartanon karja ja suuri osa irtaimistoa huutokaupattiin. Rautatie vetureineen myytiin muistitiedon mukaan Vuojoen kartanoon metsäradaksi. Ennen säästeliäästi käytetyssä metsässä pantiin toimeen voimakkaat hakkaukset ja heinämaita myytiin huutokaupalla. Entinen loisto ja kartanoelämä oli mennyttä. Vuonna 1916 Lielahti Oy osti Ahlström Oy:ltä myös Niemen tilan.

Palstoittaminen muutti Lielahden kartanon luonnetta, mutta sitäkin ratkaisevampi muutos tapahtui vuonna 1913, jolloin pääkartano lähitienoineen tuli tytäryhtiöltä Enqvist Oy:n haltuun. Yhtiö alkoi heti rakentaa sulfiittiselluloosatehdasta, joka aloitti toimintansa 1914.

Vuonna 1937 Lielahden tehtaat joutuivat ulkomaalaisille, lähinnä ranskalaisille omistajille. Vuodesta 1965 Enqvist Oy on kuulunut G. A. Serlachius Oy:lle.

Vuoden 1950 alusta Ylöjärven kuntaan kuulunut Lielahti liitettiin Tampereeseen. Se olikin aikaisempien liitosten jälkeen jäänyt saarekkeeksi kaupungin alueiden sisäpuolelle. Tampere oli ajanut liitosasiaa jo kauan. Ensimmäisen anomuksen kaupunki teki vuonna 1927 ja kun vuonna 1937 muut läntiset esikaupungit liitettiin Tampereeseen, vaati kaupunki Lielahden liittämistä samassa yhteydessä. Vuonna 1942 sisäministeriö määräsi tehtäväksi selvityksen liitosasiasta. Ylöjärvi vastusti liitosta viimeiseen asti, koska se näin menetti kolmanneksen väestöstään ja puolet verotuloistaan.



N. 1:5600

YLEISKARTTA LIELAHDEN KARTANO- JA
TEHDASALUEESTA VUODEN 1970 ASEMA-
KAAVAN MUKAAN

RAKENNUSHISTORIAALLINEN JA ASEMAKAAVALLINEN KEHITYS

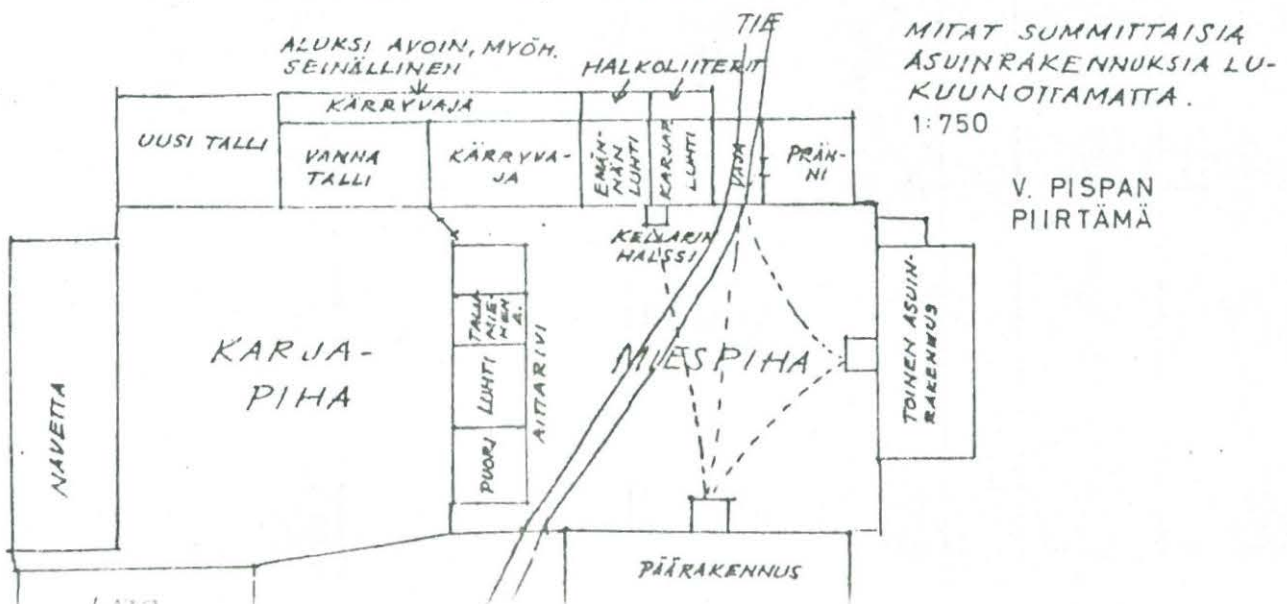
NIEMEN KARTANO

Varhaisimmat tiedot Lielahden tehdas- ja kartanoalueen rakennuksista koskevat Niemen kartanoa. Isonjaon kartassa vuodelta 1763 tilan rakennukset sijaitsivat aivan Näsijärven rannassa. Rakennukset on myöhemmin jostain syystä siirretty lännemmäksi. Vuoteen 1916 asti kartanon pihapiiri on ollut kaksiosainen. Miespihan ympärillä on eteläpuolella edelleenkin päärakennus ja itäpuolella toinen asuinrakennus. Pihan pohjoislaidalla oli läpikuljettava pakari- ja luhtirakennus, joka on jatkunut myös karjapihan pohjoislaidalla. Karjapihan puolella siinä oli kärryvaaja, talli ja toinen uudempi talli. Mies- ja karjapihan välissä oli aittarivi. Karjapihan länsilaidalla oli hirsistä tehty navetta ja etelälaidalla lato.

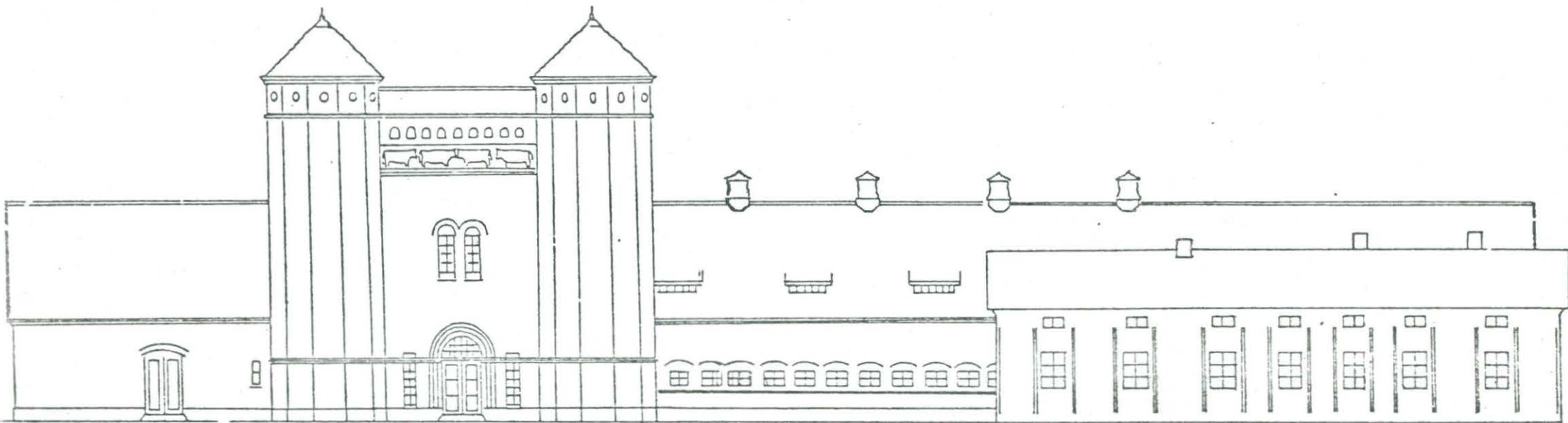
Engvist Oy:n ostettua Niemen tilan rakennettiin valtava tiilinen navetta- ja tallirakennus. Tämän tieltä purettiin pihojen aitta- ja luhtirivit. Navetta rakennettiin vuonna 1917, ja sen suunnitteli arkkitehti Birger Federley komeaan linnamaiseen tyyliin.

Niemen kartanon nykyisistä rakennuksista vanhin on toinen asuinrakennus. Se on rakennettu 1800-luvun alkupuoliskolla. Eräiden lähteiden mukaan sen olisi suunnitellut C. L. Engelin käyttämä ja osittain kouluttama rakennusmestari. Kartanon päärakennus on vuodelta 1861. 1900-luvun alussa siellä on toiminut tilapäisesti kansakoulu ja se on ollut myöhemmin myös tilan konttorina.

Vanhoista rakennuksista on vielä jäljellä myös toisen asuinrakennuksen takana sijaitseva kellari- ja varastorakennus vuodelta 1877 ja vuodelta 1844 peräisin oleva vilja-aitta.



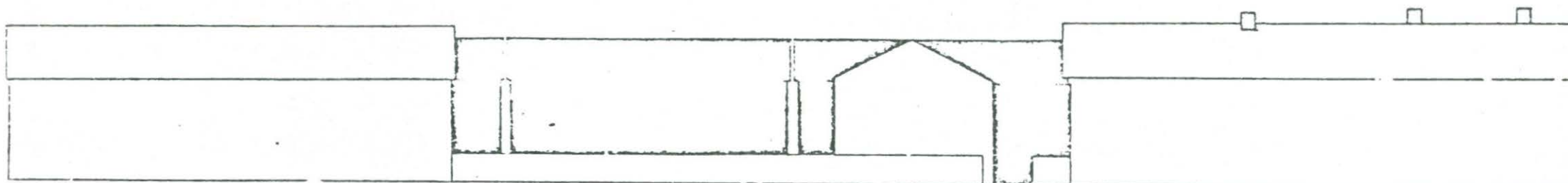
NIEMEN KARTANO etelän puolelta vuodesta 1918, n. 1:300



navetta ja talli

päärakennus

NIEMEN KARTANO etelän puolelta ennen vuotta 1918, n. 1:300



tato

tallit

aittarivin pääty
takana kärryvaja

päärakennus

B. 23.

B. 27

M. 53

Utboif 27

M. 57

M. 52

M. 61

M. 53

B. 54

M. 63

M. 50

M. 60

M. 58

M. 56

Niemigård.

B. 26

B. 25

M. 59

B. 10.

Radhus för arbetare.

[Small square symbol]

B. 14.

B. 15.

Brunn.

Järnväg.



Händelsöda.

M. 62

NIEMEN KARTANON ALUE
n. 1:3000

Niemen kartanon alue kartta 1920-luvun alkupuolelta

B 10 asuinrakennus, Birger Federley 1917
B 14 työntekijöiden rivitalo, Federley 1917
B 15 "- "-
B 25 Niemen kartanon toinen asuinrakennus 1800-luvun alkupuolelta
B 26 Niemen kartanon päärakennus, 1861
B 27 asuinrakennus
B 28 "-

M 50 navetta- ja tallirakennus, Federley 1917
M 52 varastorakennus
M 53 ulkokuonarakennus
M 56 aitta, 1844
M 57 paja
M 59 kellari- ja varastorakennus, 1877
M 61 heinäsuuli
M 63 veija
M 64 viljamakasiini ja kuivuri

LIELAHDENKADUN TULEVA SUUNTA

B 14

B 15

M 67

B 3

M 56

M 63

M 61

M 64

M 54

M 50

B 26

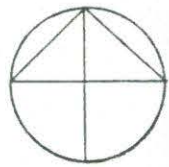
B 25

M 59

M 126

B 16

B 17



NIEMEN KARTANO. 1970
ASEMAKAAVAN MUKAAN
N. 1:3000

17

Niemen kartanon alue 1970 asemakaavan mukaan

- B 14 työntekijöiden rivitalo, Federley 1917
B 15 "- "-
B 25 Niemen kartanon toinen asuinrakennus 1800-luvun alkupuolelta
B 26 Niemen kartanon päärakennus, 1861
B 30 asuinrakennus, Federley 1923
- M 50 navetta- ja tallirakennus, Federley 1917
M 56 aitta, 1844
M 59 kellari- ja varastorakennus, 1877
M 61 heinäsuuli
M 63 vaja
M 64 viljamakasiini ja kuivuri
M 67 Niemen sauna, Federley 1920
M 126 Lielahden kauppaoutarha
- K Lielahden Kerhola, 1936

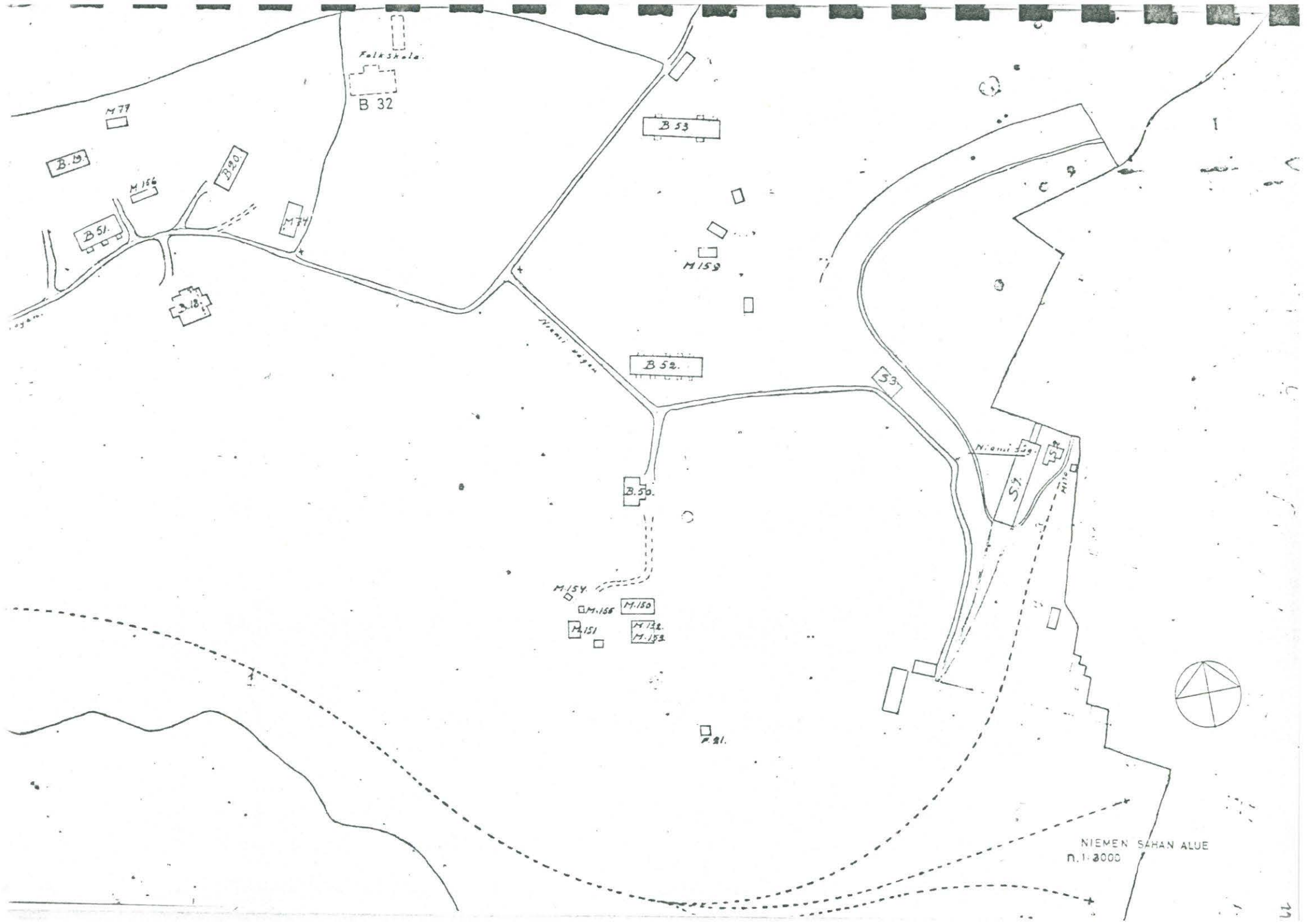
NIEMEN ALUE

Vuonna 1893 rakennettu Niemen saha on edelleen paikallaan, tosin 1960-luvulla toimintansa lopettaneena. 1930-luvulla sahan toiminta oli useita vuosia seisauksissa ja 1950-luvun alussa sahalla suoritettiin uudistuksia ja rakennettiin lajitteluosasto. Saha-alueen rakennukset toimivat nykyään tehtaan varastoina. Sahan edustalla ollut pajarakennus on hävinnyt.

Kun vuonna 1898 oli annettu asetus "ylempien kansakoulujen perustamisen edistämisestä Suomen maalaiskunnissa", Ylöjärven kuntakokouskin asetti valiokunnan laatimaan suunnitelmaa kunnan jakamiseksi koulu-
piireihin. Piirejä tuli neljä, joista Harjuntaustan piiriin kuului Lielahden alue. Koulurakennuksen pystyttäminen tuli myös ajankohtaiseksi, ja paikaksi valittiin Niemen tilan lähellä oleva "riihimäki". Koulu saatiin valmiiksi vuonna 1900. Koulu oli punamullalla siveltyä hirttä, jonka päällä on nykyään laudoitus. Koululle menevän tien risteyksessä oli suuri lato, joka toimi kylän juhlapaikkana. Lato on väistynyt autosuojan tieltä.

Tehtaan aloitettua toimintansa tuli tarpeelliseksi rakentaa asuntoja virkailijoille ja työntekijöille. Birger Federley suunnitteli 1910- ja 1920-luvuilla Niemen kartanon ympäristöön monia huvilamaisia yhden perheen virkamiesasuntoja ja suurempiakin asuinrakennuksia. Niemen sahan lähelle rakennetut pitkät asuntopytinkit "sahapytinki" ja "met-säpytinki" oli tarkoitettu sahan työläisille. Pytinkien välimaastossa olleet sauna ja sikala ovat hävinneet. Tehtaan työläisille rakennettiin Niemen kartanon länsipuolelle erikoiset kaksikerroksiset rivitalot, joiden asunnoissa on alakerrassa suuri tupa ja ylhäällä makuuhuoneita.

1940- ja 1950-lukujen vaihteessa Niemen alueelle on rakennettu vielä kolme uutta asuinrakennusta. Tämän jälkeen alueella ei ole juuri tapahtunut muutoksia.

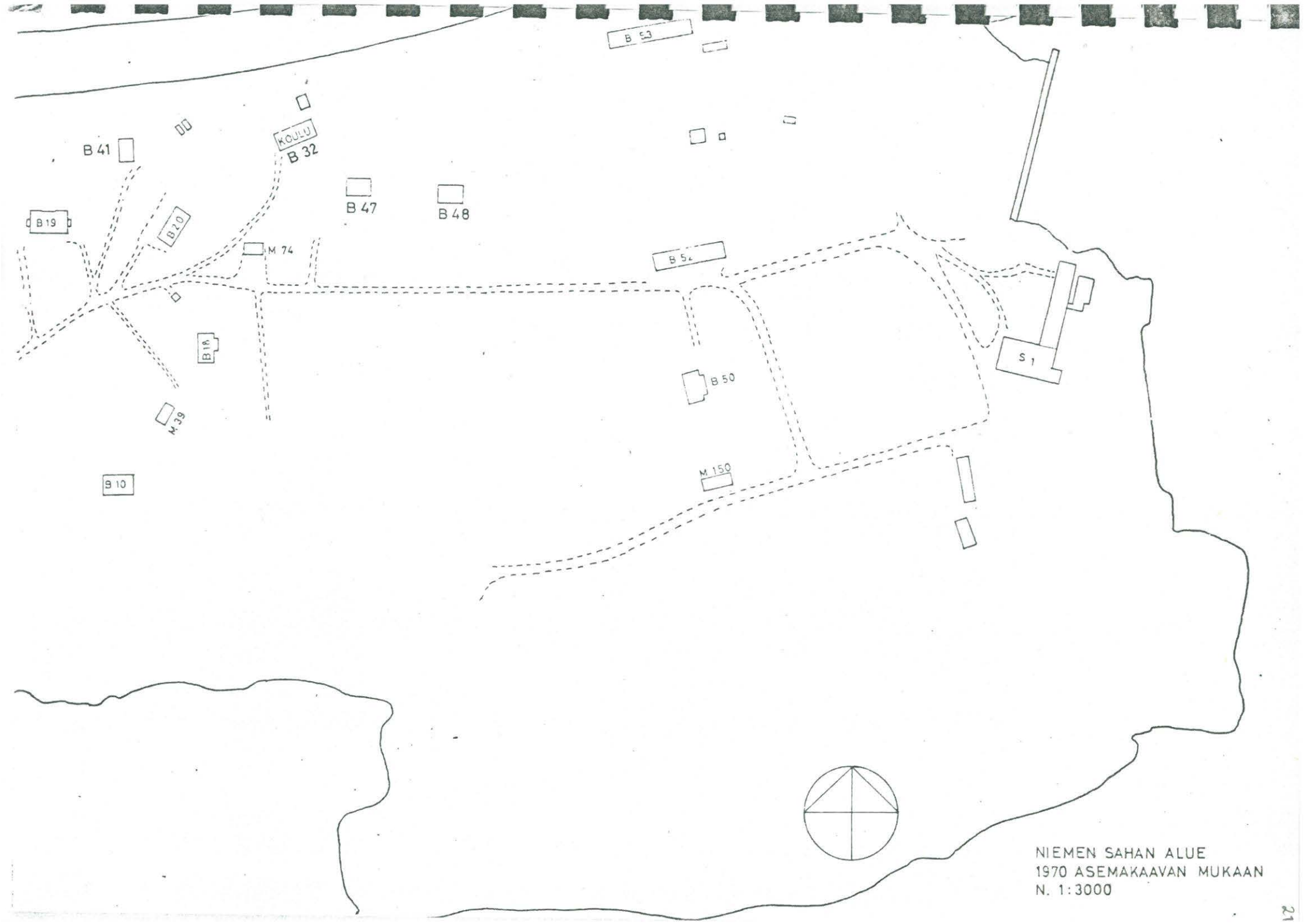


Niemen sahan alue kartta 1920-luvun alkupuolelta

- B 18 asuinrakennus, Federley 1919
- B 19 "- "- 1919
- B 20 "- "- 1920
- B 32 entinen kansakoulu, 1900
- B 50 asuinrakennus , Federley 1916
- B 51 "- myöhemmin purettu
- B 52 "- Federley 1920
- B 53 "- "-

- M 74 lato, purettu myöhemmin
- M 77 varastorakennus
- M 150-155 varastorakennuksia
- M 159 sauna, sikala ja varastorakennuksia

- S 1 Niemen saha , 1893
- S 2 "-
- S 3 paja, myöhemmin purettu



NIEMEN SAHAN ALUE
1970 ASEMAKAAVAN MUKAAN
N. 1:3000

Niemen sahan alue 1970 asemakaavan mukaan

B 10 asuinrakennus, Federley 1917
B 18 "- "- 1919
B 19 "- "- 1919
B 20 "- "- 1920
B 32 entinen kansakoulu, 1900
B 41 asuinrakennus, 1950
B 47 asuinrakennus 1940-luvun lopulta
B 48 "- "-
B 50 "- 1916
B 52 "- Federley 1920
B 53 "- "-

M 39 autotalli
M 74 "-
M 150 vaja

S I Niemen sahan rakennukset, 1893, laajennus 1952

LIELAHDEN KARTANO JA TEHDASALUE

Varhaisimmat tiedot Lielahden kartanon rakennuksista ovat Nottbeckien ajalta. Nottbeckit rakennuttivat niemekkeen rannalle puisen vuoristotyyllisen huvilan. Sitä rakentamaan palkettiin venäläisiä ammattimiehiä. Kovin pitkään tämä rakennus ei omistajia tyydyttänyt, sillä vuonna 1893 valmistui 25-huoneinen linnatyylinen uusi päärakennus. Se sijaitsee kauempana rannasta kuin edeltäjänsä. Rakennuksen arkkitehtina on toiminut Wilhelm von Nottbeckin puoliso Marie von Tobiesen von Nottbeck. Joidenkin lähteiden mukaan talon piirustukset olisi tilattu saksalaiselta arkkitehdilta. Alkuperäispiirustuksessa on kuitenkin allekirjoittajana G. E. Berggren Helsingistä. Päärakennus on punatiilinen ja sen ulkomuotoa hallitsee kattolyhtyyn päättyvä torni. Myöhemmin siinä ovat sijainneet tehtaan pääkonttori ja johtajan asunto. Nykyisin se on Puulaski Oy:n konttorina.

Nottbeckien aikana rakennettiin kartanon alueella varoja säästämättä. 400-päiselle karjalle rakennettiin 200 metriä pitkä L-muotoinen navetta. Sen perustuksia tehtäessä syntyi ongelma mistä saadaa peruskiviä. Patruuna itse tutki asiaa ja löysi paikan. Kukkolan navetan perustus siirrettiin uuden navetan peruskiviksi. Perustuksesta tulikin luja, sillä se on kestänyt 1914 tehtäksi muutetun navetan perustuksena. Patruuna rakennutti kartanon maille myös suuret riihet, joitten muodostamaa aluetta sanotaan riihitarhaksi. Toinen näistä rakennuksista on palanut. Perunajauhon valmistusta varten oli rakennettu pieni tehdas kartanon pihon sivuun. Sen alapuolella rannassa oli mylly. Perunajauhoa tarvittiin puuvillatehtaassa Tampereella liisterin valmistukseen. Kartanon puistossa oli pieni puurakennus aina täydellisesti kalustettuna vieraita varten. Sinne sanotaan majoitetun myös kenraalikuvernööri Bobrikov hänen vieraillessaan Lielahdessa.

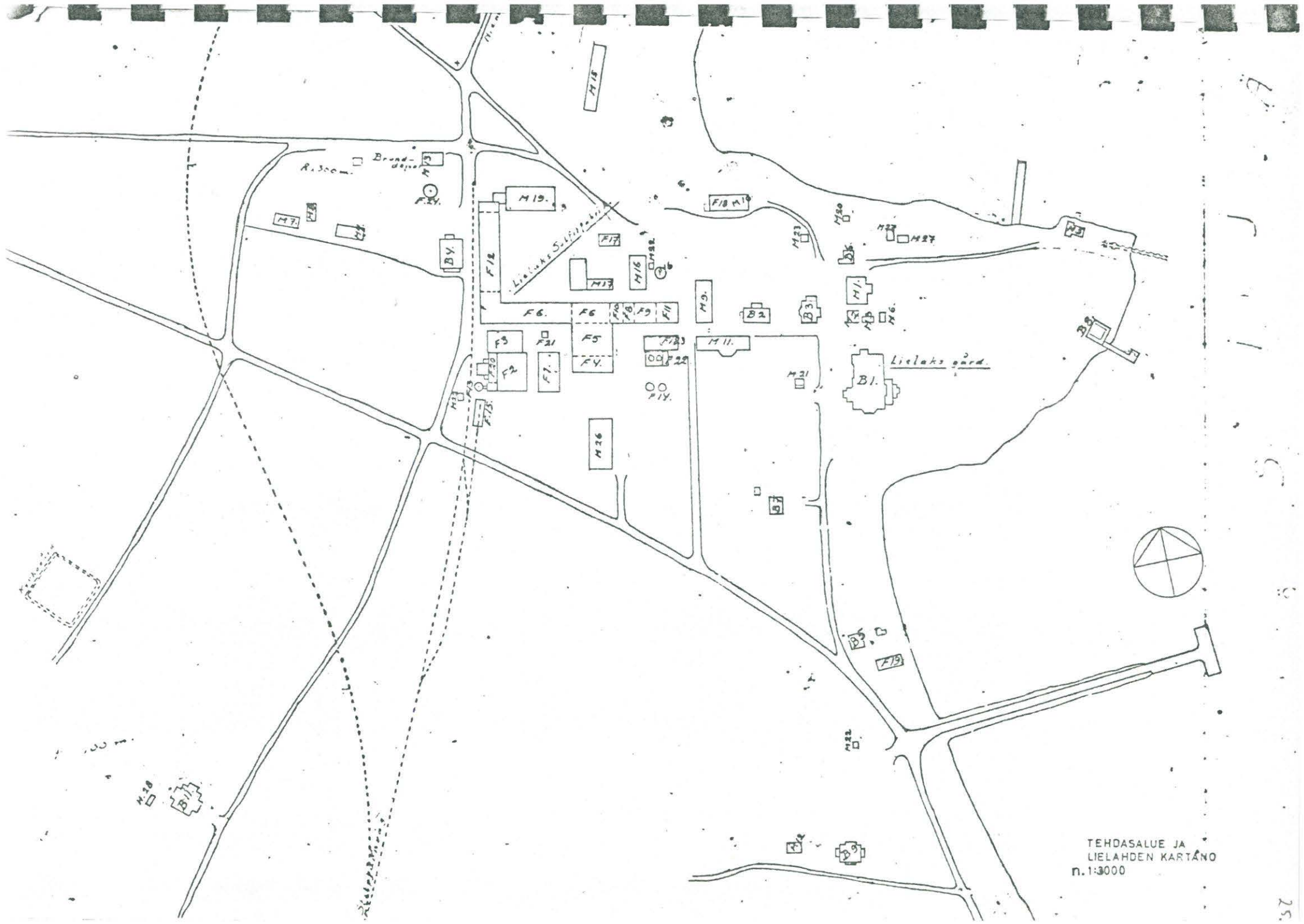
Nottbeck perusti Lielahden kartanon vainiolle sukuhautausmaan, jonne on haudattu seitsemän henkilöä. 1885 perustetulle hautausmaalle rakennettiin luultavasti samana vuonna romanttinen kahdeksankulmainen tiilikappeli. Kun Näsikallion puisto siirtyi kokonaisuudessaan kaupungille vuonna 1905, siirrettiin puistoa rajoittanut aita aatelistilpisine portteineen Lielahteen hautausmaan aidaksi.

Lielahden palstoitusvaiheen aikana 1910-luvulla kartanon päärakennus ja muitakin asuinrakennuksia oli vuosikausia asumattomina. Kun Lielahteen ryhdyttiin puuhaamaan tehdasta, sijoitettiin sen pääkonttori kartanon päärakennukseen. Osa tehtaan koneista sijoitettiin Nottbeckin rakennuttamaan 200-metriä pitkään L-muotoiseen navettaan. Sinne sijoitettiin mm. klooriosasto ja kuivauskoneosasto. Navetan sivuun rakennettiin uusi tehdasrakennus keittämöä ja sihtiosastoa varten. Kuorimo ja voimalaitos sijoitettiin myös omiin erillisiin rakennuksiinsa. 1910-luvulla rakennettiin tehtaan ympäristöön monia asuin- ja konttorirakennuksia. Ne ovat kaikki Birger Federleyn suunnittelema kaksikerroksisia puuhuviloita. Vuonna 1918 Federley suunnitteli tehtaalle myös uuden vesitornin.

1920-luvulla tehdas kävi läpi laajennusvaiheen. Voimalaitosta laajennettiin, kuorimo uusittiin, korjauspajoja rakennettiin. 20-luvulla tehdas nosti tuotteen jalostusastetta ja siirtyi valmistamaan valkaisuainetta massaa. Tässä yhteydessä rakennettiin valkaisuholanterit ja vedenpuhdistuslaitos. Myös navettaan sijoitettuja osastoja, kloori- ja kuivauskoneosastoa, uusittiin ja laajennettiin. Uudistukset suunnitteli arkkitehti Federley. Tehtaan laajennuttua tarvittiin myös lisää työväen asuntoja. Federleyn suunnitelman mukaan rakennettiin kaksikerroksisia puu- ja tiiliomakotitaloja Vainion alueelle Pohtolankadun länsipuolelle. Hänen vuonna 1924 tekemäänsä suunnitelmaa laajojen alueiden kaavoittamiseksi pientaloalueeksi ei toteutettu.

Tuotannon lisääntyessä on tehdasta edelleen laajennettu. 1930-luvulla rakennettiin Federleyn suunnittelema uusi happo-osasto, kuorimo sai uuden kaarikattoisen osan, klooriosastoa ja keittämöä laajennettiin. Vuonna 1941 valmistui Akseli Lindborgin suunnittelema spriitehdas. 1950-luvulla keittämöä laajennettiin edelleen, vedenpuhdistuslaitokseen ja voimalaitokseen tehtiin lisäykset.

1960-luvun alkupuoli oli vilkkaan rakentamisen aikaa. Tehdas teki sopimuksen Serlachius Oy:n kanssa Takon puiden kuorimisesta ja tämän vuoksi rakennettiin kuorimo, joka valmistui vuonna 1965. Samana vuonna rakennettiin maan ensimmäinen jätelientä raaka-aineenaan käyttävä ligniinitehdas. 1970-luvun merkittävimpiä rakennustöitä Lielahdessa oli suuren aaltopahvitehtaan ja muovitehtaan rakentaminen vuonna 1971. Myös jäteveden puhdistuslaitos valmistui tällä kymmenluvulla.



TEHDASALUE JA
LIELAHDEN KARTANO
n. 1:3000

Lielahden kartano ja tehdasalue kartta 1920-luvun alkupuolelta

B I Lielahden kartanon päärakennus, 1893

B 2 konttorirakennus, 1913 Federley

B 3 "- "-

B 4 "- "-

B 5 asuinrakennus

B 6 "-

B 7 "-

B 9 "- 1914 Federley

B II "- 1918 "-

F I kuorimo 1914

F 2 höyrykattilaosasto 1914

F 3 voimelaitos 1914, laajennettu 1923

F 4 keittämö 1914

F 5 sihtiosasto ja massakuopat, 1914

F 6 kuivauskoneosasto, sijoitettu 1914 Nottbeckin rakennuttamaan
navettaan, uusittu 1922 Federley

F 8-F 10 tehtaan osastoja navettarakennuksessa.

F II korjauspaja, 1921

F 12 klooriosasto, sijoitettu 1914 navettaan, uusittu 1929 Federley

F 13 savupiippu

F 14 happosäiliö

F 15 veturitalli

F 16 vanha vesitorni

F 17 rikkivarasto

F 19 vanha pumppuasema

F 24 vesitorni, 1918 Federley

M I varasto

M 2 "- 1874

M 3 mankeli

M 4 kellari

M 5 patoallas

M 6 varasto

M 7 kellari

M 8 "-

M 9 korjauspaja, 1920

M 10 varasto

M 13 paloasema

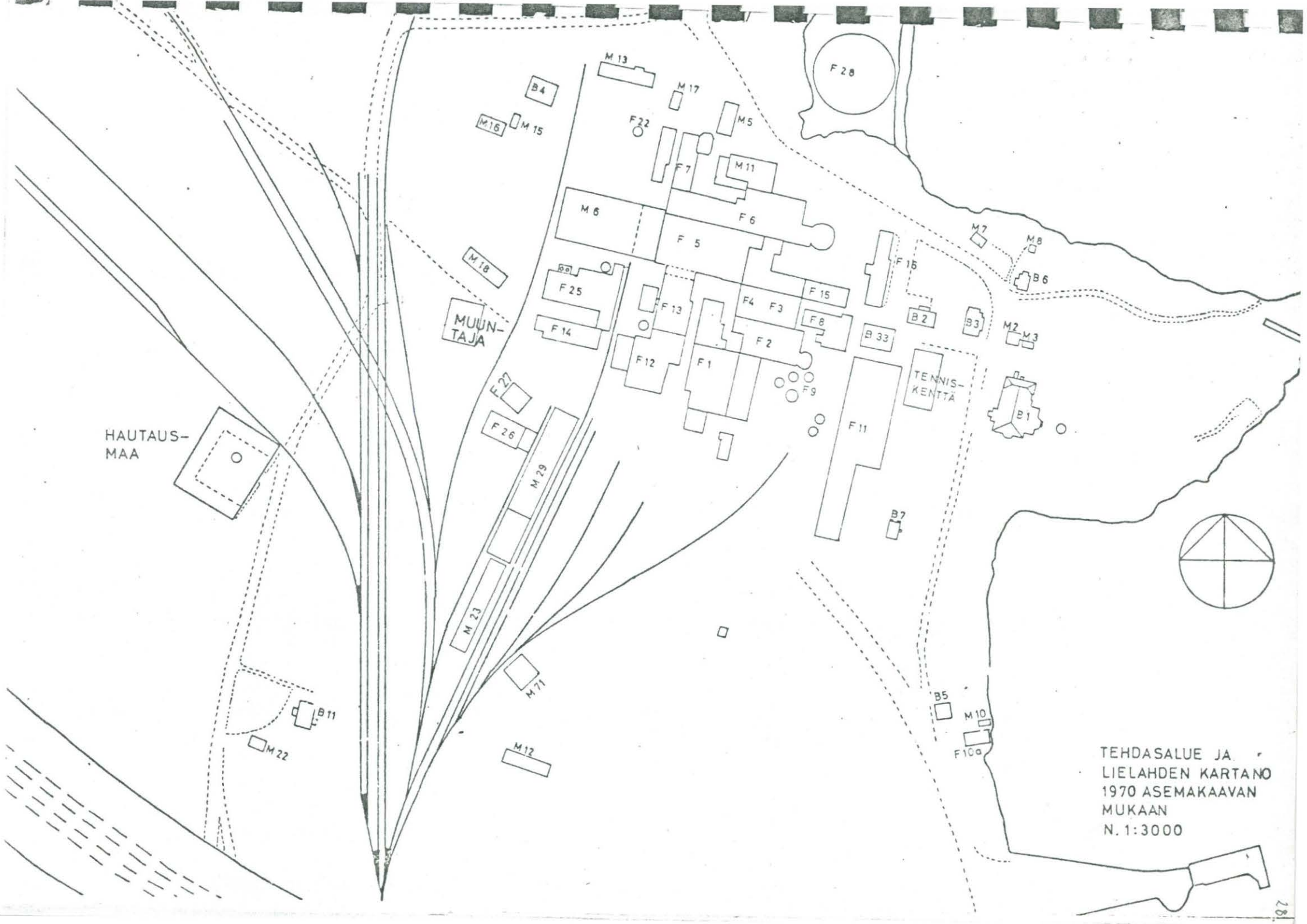
M 20 kellari

M 22 -"-

M 23 -"-

M 26 varasto

M 27 kellari



HAUTAUS-
MAA

MUUN-
TAJA

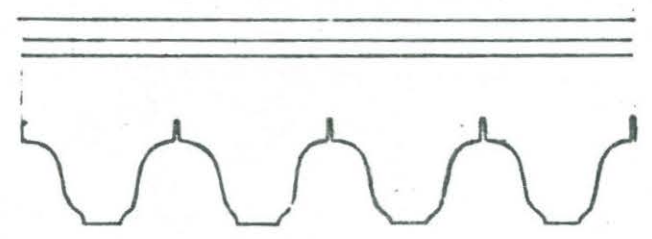
TENNIS-
KENTTÄ

TEHDASALUE JA
LIELAHDEN KARTANO
1970 ASEMAKAAVAN
MUKAAN
N. 1:3000

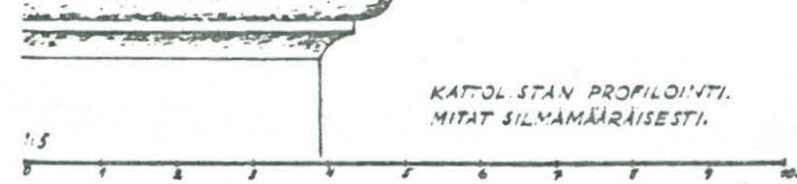
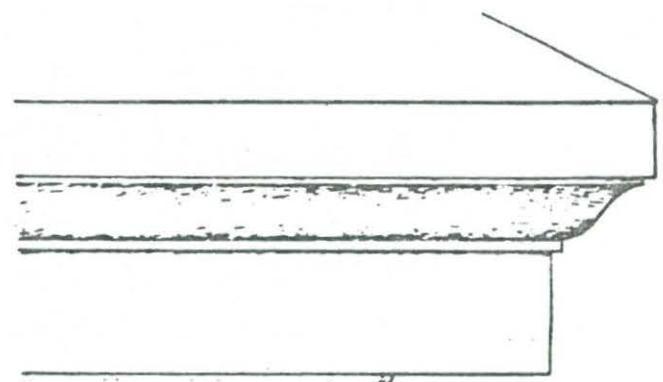
Lielahten kartanon alue ja tehdasalue 1970 asemakaavan mukaan

- B I Lielahten kartanon päärakennus, 1893
 B 2 konttorirakennus, Federley 1913
 B 3 "- "-
 B 4 "- "-
 B 5 asuinrakennus
 B 6 "-
 B 7 "-
 B 9 "- Federley 1914
 B II "- "- 1918
 B 33 konttorirakennus
- F I kuorimo, 1914, uusittu 1922, kaarikattoinen osa rakennettu 1938, laajennettu myös 1965
 F 2 keittämö, 1914, laajennettu 1934, 1951, 1959, 1960-luku
 F 3 massakuonat, 1914, lisätty 1922
 F 4 sihtiosasto, 1914, laajennettu 1922 Federley
 F 5 valkaisuosasto 1929
 F 6 kuivauskoneosasto, 1922 Federley, laajennettu 1936, 1960
 F 7 klooriosasto, 1914, uusittu 1929 Federley, uusi korkea osa rakennettu 1934
 F 8 happo-osasto, 1932 Federley
 F 9 happosäiliöt
 F 10 pumppuasema, nykyään varasto
 F II vedenpuhdistuslaitos, 1929, laajennettu 1936 A. Linnavuori, laajennettu myös 1954
 F 12 höyrykattilaosasto, 1914, laajennettu 1949
 F 13 voimalaitos 1914, laajennettu 1923, 1950
 F 14 haihduttamo, 1962
 F 15 korjauspaaja, 1921, 1924
 F 16 "- 1920, 1951
 F 22 vesitorni, 1918 Federley
 F 25 spriitehdas, 1941 A. Lindborg
 F 26 ligniinitehdas, 1965
 F 27 modifointilaitos
 F 28 jätevedenpuhdistamo ja liettämö, 1970-luku
- M 2 varasto, 1874
 M 3 mäkeli
 M 4 kellari

- M 5 varasto
- M 7 kellari
- M 8 -"-
- M II selluloosavarasto
- M I3 huoltorakennus ja ruokala
- M I2 varasto
- M I5 kellari
- M I6 varasto
- M I7 betoniasema I959
- M I8 sauna ja pesutuna I95I
- M 22 autotalli
- M 23 kemikaalivarasto
- M 29 selluloosa- ja kartonkivarasto I935
- M 7I entinen veturitalli



KORISTELUSTA KESKIMMÄISEN KUISTIN PÄÄYSTÄ.



KATOLSTAN PROFILOINTI.
MITAT SILMÄMÄÄRÄISESTI.

TEHTAAN TYÖNTEKIJÖIDEN RIVITALO

1917



Arkkitehti: A. S. Savolainen
1917

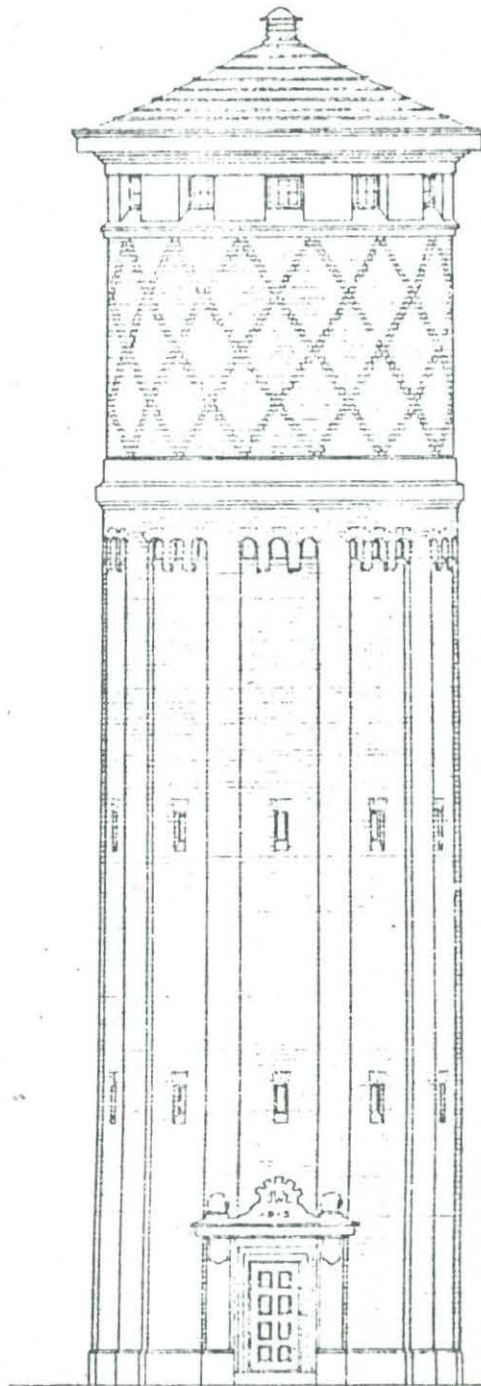
1:100

TEHTAAN TYÖNTEKIJÖIDEN RIVITALO

VATTIEN TORNI FOR J. W. ENQVIST A. B. I. H. L. A. N.

Nº 3.

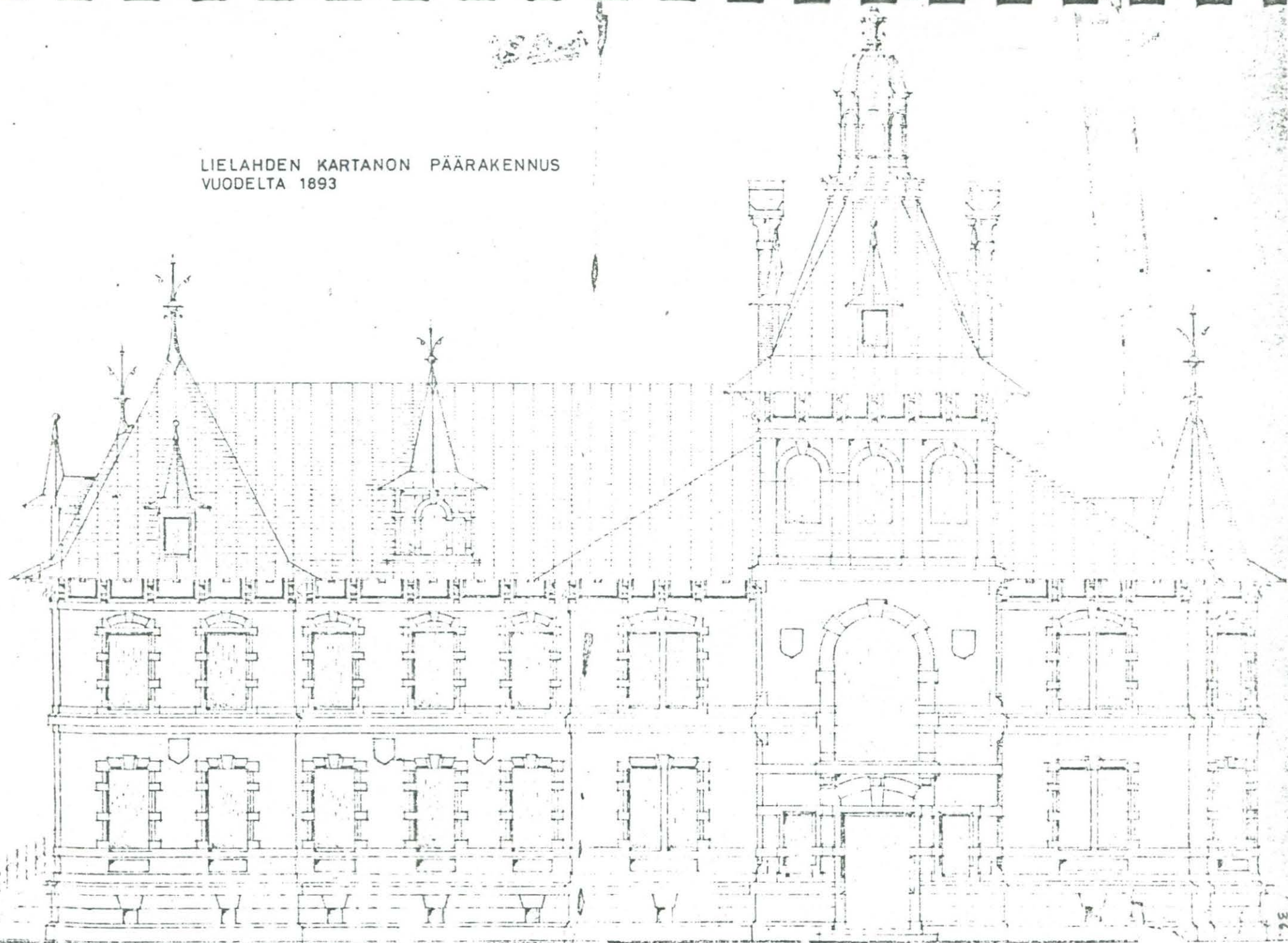
SK = 1:100.

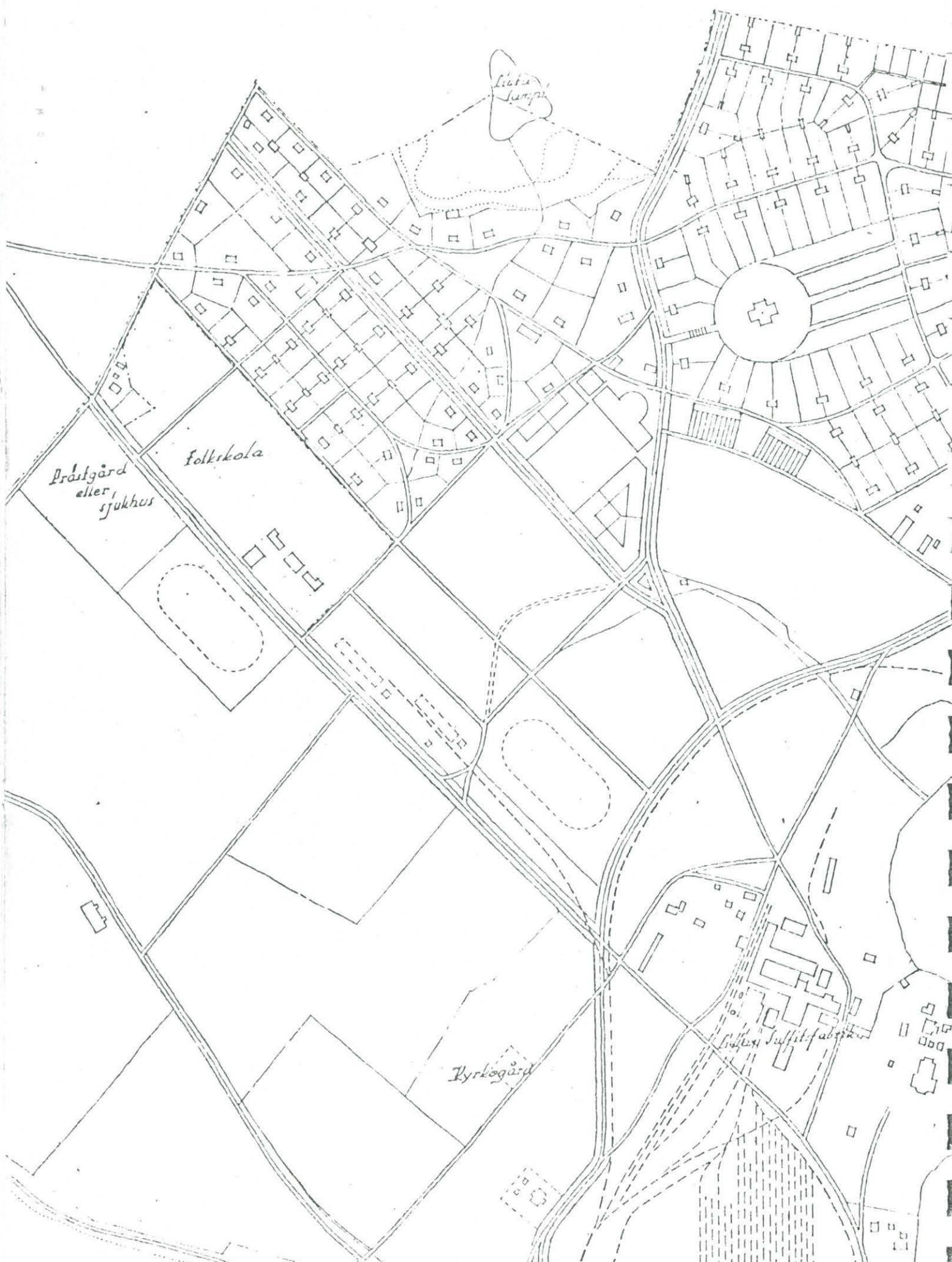


Handwritten signature and date: J. W. Enqvist 1878

VESITORNI TEHDASALUEELLA

LIELAHDEN KARTANON PÄÄRAKENNUS
VUODELTA 1893





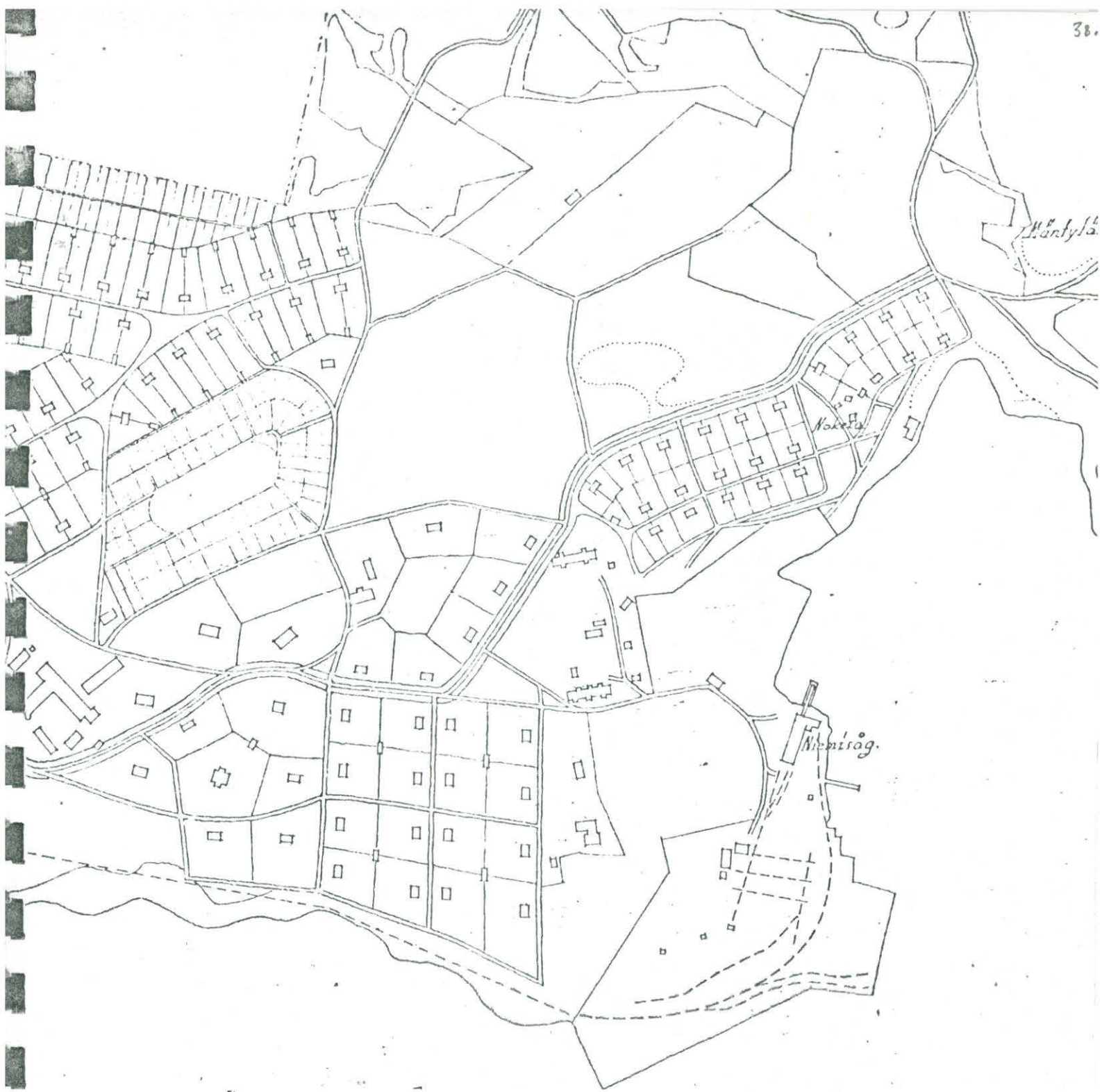
Lilla Lång

Prästgård
eller
sjukhus

Folkskola

Kyrkogård

Lilla Sulfidfabrik



EHDOTUS ENQVIST OY:N ALUEEN
 ASEMAKAAVAKSI
 1924 BIRGER FEDERLEY

PÄÄASIAALLISET LÄHTEET

Carlsson, Wilhelm: Kertomus Pirkkalan pitäjästä, 1865
Pispa, Vappu: Tutkimus Niemen kartanosta (Hämeen museo)
Rihlana, Seppo: Rakennustaidetta Tampereella, 1968
Sinisalo, Uno: Tampereen kirja, 1947

Tammerkoski 1950:I

-"- 1951:4

-"- 1958:8

-"- 1959:4

-"- 1959:10

Tampereen kaupunki, Tutkimuksia ja kuvauksia I- ,
Tyrkkö, Martti: Ylöjärven historiaa 1865-1965, 1967

Tampereen kaupungin mittausosasto
Lielahten tehtaiden piirustusarkisto