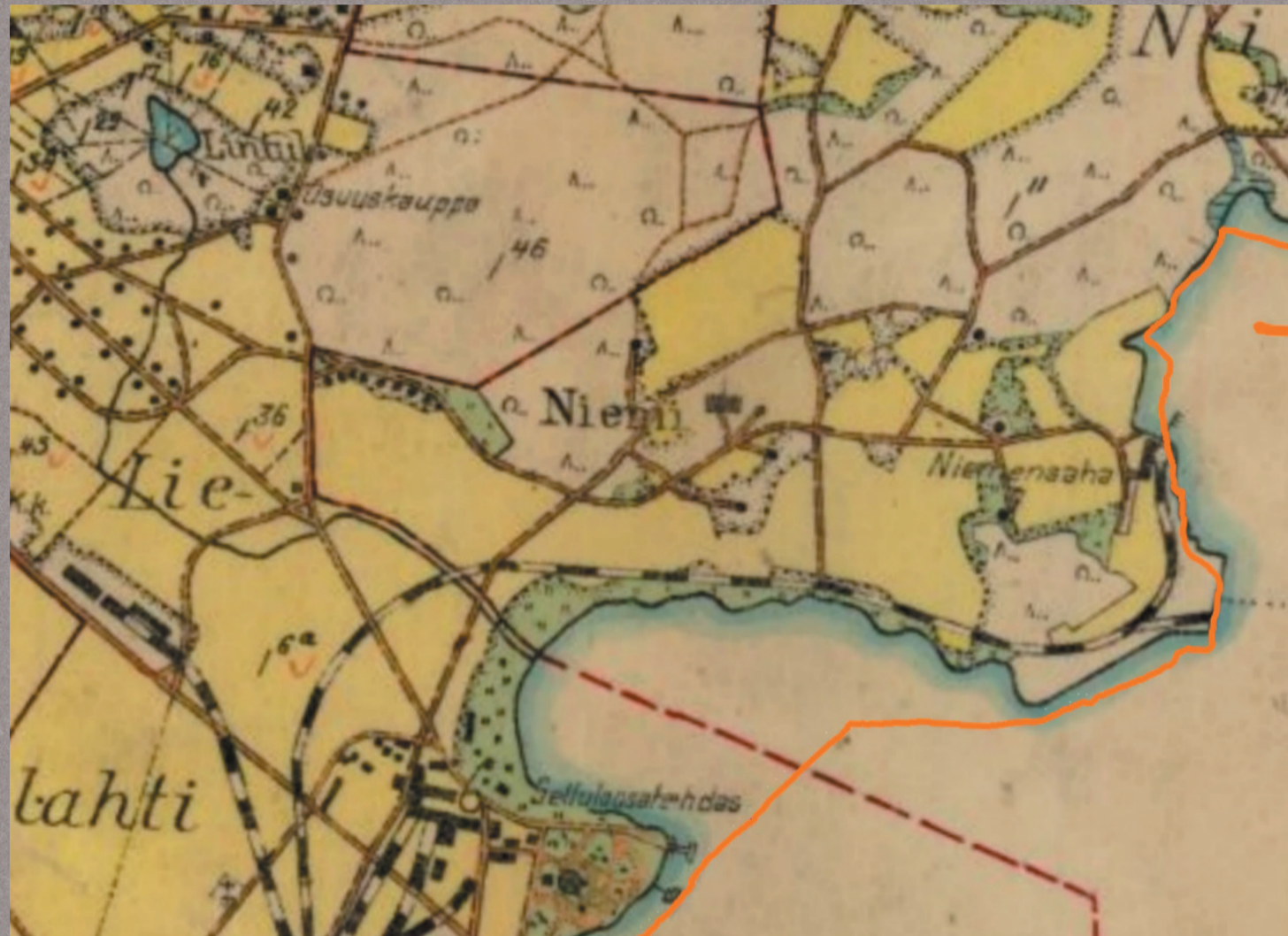


NIEMEN KARTANO Lielahdessa, kaavoitustilanne, historiaa



Lielahden ja Niemen aluetta Daniel Hallin piirtämässä kartassa vuodelta 1763. Lielahden tila alareunassa ja Niemi Ollinojanlahden pohjoisrannalla. Pääelinkeinoja oli maanviljelys ja karjankasvatus. Nykyisen rantaviivan muoto kuvassa oranssilla.



Sama alue pitäjänkartassa vuodelta 1928. Teollisuus on jo muokannut aluetta tarpeisiinsa. Alareunassa Lielahden selluloosatehdas ja rantapuistossa Lielahden kartanon päärakennus. Oikeassa reunassa Niemen saha. Rautatie kuljetti puutavaraa sahalta tehtaalle. Vasemmassa reunassa Lintulammen lounaispuolella Federleyn suunnittelema Vainion asuinalue. Niemen alueella kartanon rakennuksia ei ole jostain syystä merkitty, mutta osa Federleyn huviloista on merkitty mustilla pisteillä. Nykyisen rantaviivan muoto kuvassa oranssilla.

Niemenrannan osayleiskaava-alue Lielahdessa käsittää kaikkiaan n. 70 hehtaaria M-Real Oyj:n omistuksessa olevaa maata. Alueelle ollaan suunnittelemassa kaupunkimaista asuinalueita n. 3000-5000:lle asukkaalle. Alueen osayleiskaava on mukana Tampereen yleiskaavoitusohjelmassa 2006-2008. Alustavien tietojen mukaan kerrostalovaltainen asuinrakentaminen tulee suurimmaksi osaksi sijoittamaan alueen länsipään avoimen pellon alueelle, sekä alueen itäpäässä entisen Niemen sahan, sahan metsän ja kaatopaikan alueelle. Näiden alueiden väliin jää Niemen kartanon pihapiiri vanhoine talousrakennuksineen sekä kartanon alue laajemmassa merkityksessä, johon kuuluu myös entinen tehtaan virkamiesten asuinrakennusten puisto-omainen alue. Diplomityöni käsittelee tätä kartanon aluetta ja sen tulevaisuutta uuden asuinalueen rinnalla.

Tavoitteena on ollut löytää kartanon alueen vanhoille rakennuksille ja miljöölle uusi käyttötarkoitus, joka palvelisi sekä uusien asukkaiden tarpeita että lähialueiden asukkaiden intressejä. Alueeseen liittyy tärkeitä kulttuurihistoriallisia, arkkitehtonisia, maisemallisia ja virkistysellisiä arvoja. Ominaispiirteitä ja ajallista kerroksellisuutta tulee suojella siten että maiseman historiallinen sisältö säilyy havaittavana myös tulevaisuudessa. Jos alueen suojele- ja kehittämistarpeet saadaan sovitettua yhteen on kartanon alueesta mahdollista kehittää uuden asuinalueen vetovoimainen imagon luoja.

MAANVILJELYKSESTÄ PUUNJALOSTUKSEEN, Lielahden historiaa

Vuosisatojen ajan Lielahden alueen pääasialliset elinkeinot olivat maanviljelys ja karjankasvatus. Vuonna 1887 A.Ahlström osti Niemen kartanon maan ja perusti Näsijärven rantaan Niemen sahan. Saha muodostui alueen merkittävin työllistäjä. Toinen suuri muutos alueella tapahtui vuonna 1913 kun J.W.Enqvist Oy osti Lielahden kartanon päätilan ja perusti selluloosatehtaan Ollinojanlahden etelärannalle. Vuonna 1916 Enqvist-yhtiö hankki omistukseensa myös Niemen tilan ja sahan.

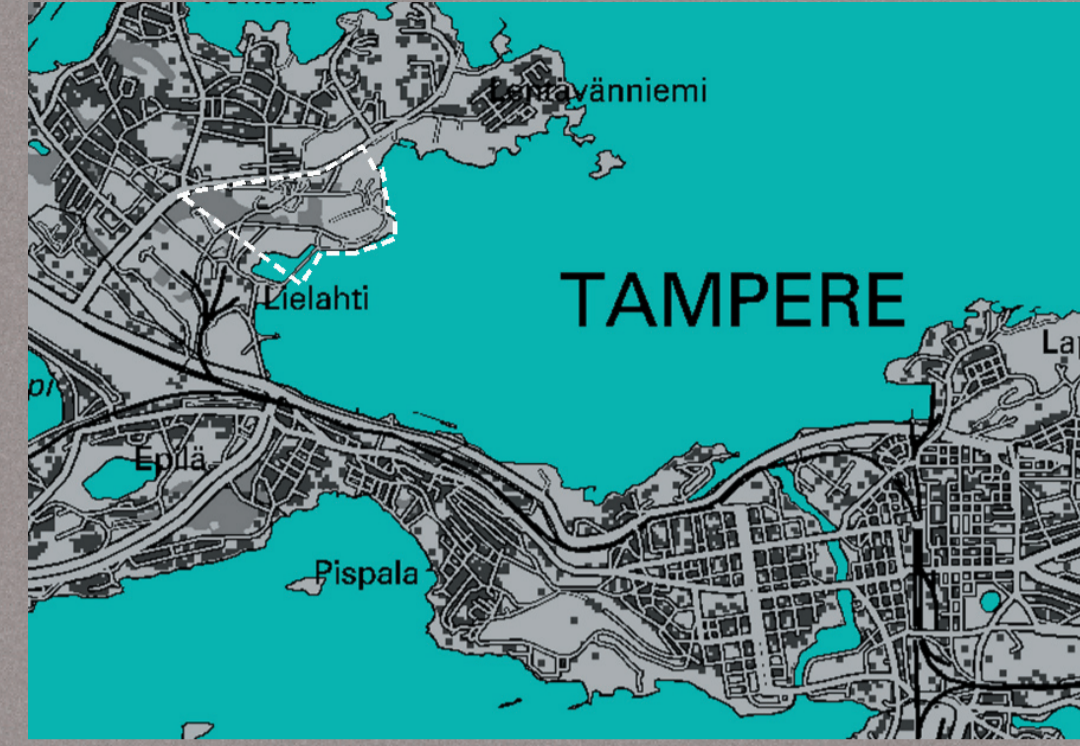
ASUNTOALUESUUNNITTELUN ALKUTAIVAL

Enqvist-yhtiöllä oli laaja rakennusohjelma joka käsitti tuotantorakennusten lisäksi asuntotuotantoa tehtaalle työntekijöille. Rakennuspiirustuksia ja kaava-suunnitelmia tekemään valittiin arkkitehti Birger Federley.

Yhtiön työväen asuntoalueiden rakentamisessa ilmenettiin tehdasyhdyskunnassa voimakkaana vallitsevaa hierarkiaa. Tavallisten työläisten vaatimat omat asunot sijoitettiin Lintulammen ympäristöön, kun taas korkeammassa asemassa olevien tehtaalle virkamiesten tilavammat huvilatyyppiset asunot sijoitettiin väljästi Niemen kartanon alueelle. Kolme näistä huviloista on yhä jäljellä diplomityön suunnittelualueella.

NIEMEN KARTANO MAATALOUSOSASTON PÄÄPAIKKANA

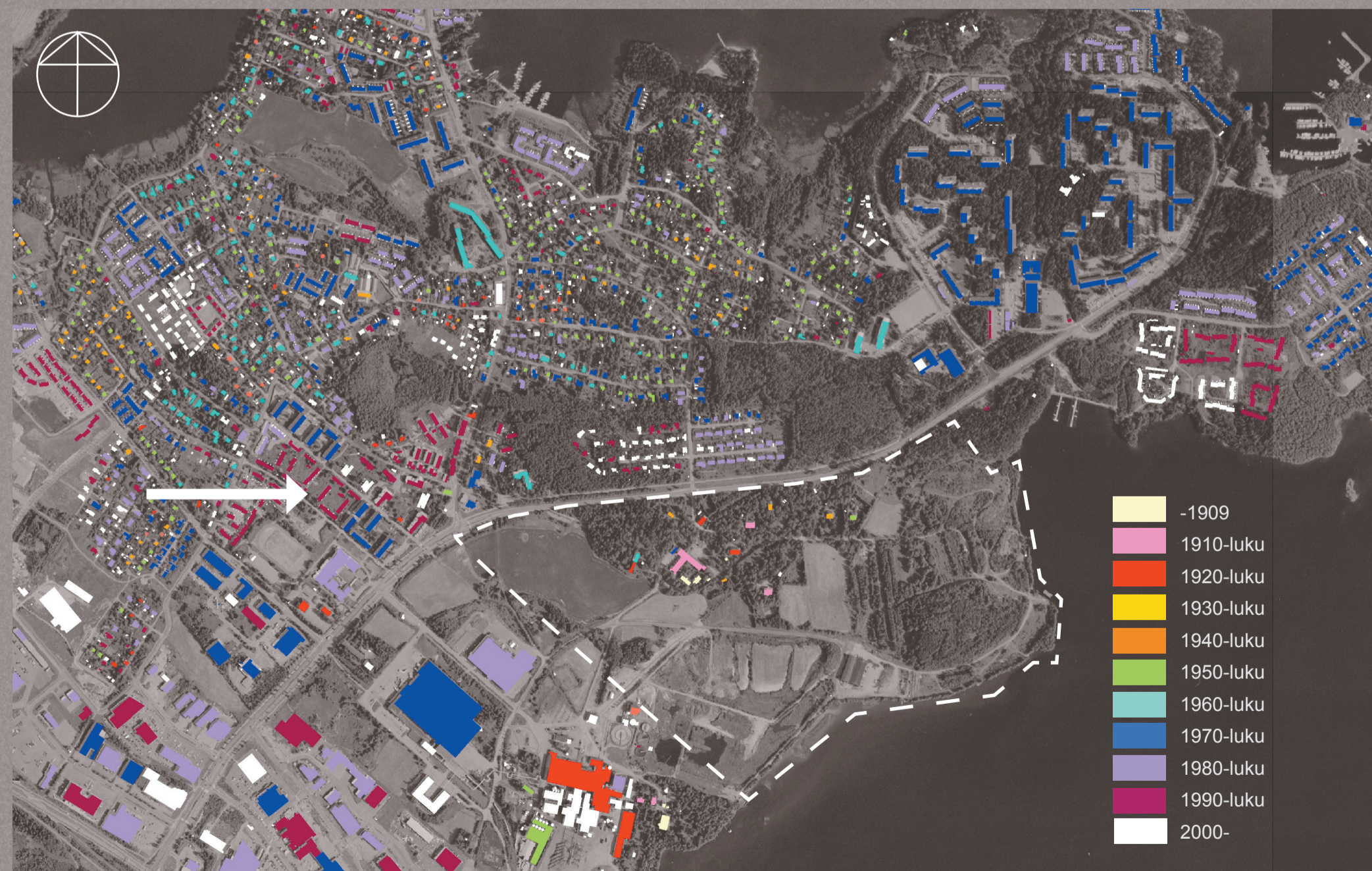
Enqvist-yhtiö ei unohtanut maataloutta. Yhtiön pyrki tehdasyhdyskuntansa mahdollisimman suureen omavaraisuuteen ja ostettuaan Niemen kartanon vuonna 1916 yhtiö perusti tytäryhtiö Lielahti Oyn johtamaan Lielahden ja Niemen kartanoiden yhdistettyä maataloutta. Niemen kartanosta tuli maatalousosaston pääpaikka. Vuonna 1918 valmistui Federleyn suunnittelema Niemen linnamainen navetta- ja tallirakennus joka on siitä lähtien ollut yksi alueen maamerkkejä.



NIEMENRANNAN ALUE. Osayleiskaava-alue on merkitty valkoisella katkoviivalla ja uusien korkean rakennustehokkuuden alueiden todennäköiset sijaintialueet punaisella. Entisten lietealtaiden alue jää rakentamatta ja maisemoidaan. Diplomityön suunnitteluala, Niemen kartanon alue, on merkitty kuvassa yhtenäisellä oranssilla viivalla.



ILMAKUVA NIEMENRANNAN ALUEELTA. Osayleiskaava-alue rajautuu pohjoisreunallaan Lielahdenkatuun, jonka toisella puolella Niemen asuntoalue. Vasemmassa yläkulmassa puiden keskellä Lintulampi. Etuvasemalla M-Realin tehdasalue lietealtaineen. (Valokuva: Arto Jalonen)

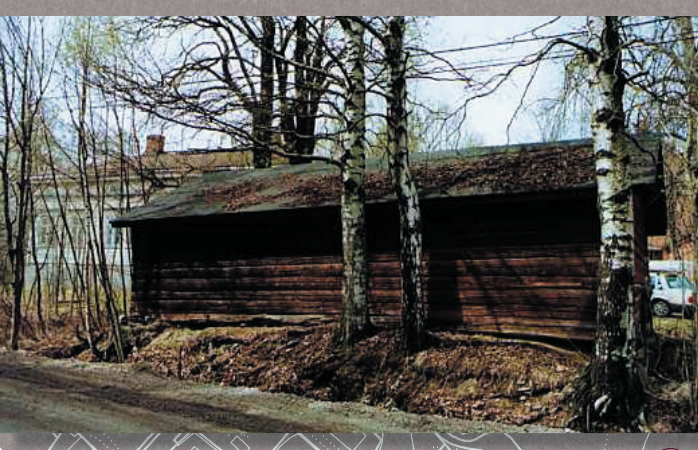


OLEMASSA OLEVA RAKENNUSKANTA LIELAHDEN ALUEELLA, ajallinen kerrostuneisuus ja rakeisuus. Ensimmäiset varsinaiset asuinalueet rakennettiin 1910 ja -20-luvuilla. Rakentaminen oli pientalovaltaista ja vuosikymmenten kuluessa alueet on täydennysrakennettu kauniisti vastaavien mitakaavan rakennuksilla. Korkeamman rakennustehokkuuden alueet on rakennettu pääasiassa 1970-luvulta lähtien. Paikoin näiden kerrostalovaltaisten alueiden alta on purettu kokonaisia pientaloalueita, esim. Birger Federleyn suunnittelema Vainion alue (valkoinen nuoli). Niemen kartanon alueen täydennysrakentamisessa olisi toivottavaa käyttää ensin mainittua rakentamisen mallia.



LIKENNE YHTEYDET YMPÄRÖIVILLE ALUEILLE. OLEMASSA OLEVIA PALVELUIDEN SIIJOITTUMINEN.

RAKENNETTU YMPÄRISTÖ ennen ja nyt



KARTANON ALUEEN RAKENNUKSET

5. Keltari (1877)
6. Niemen mylly (n. 1920-22) ja laajennus. Myllyn itäpuolella pieni siltorakennus, rak. ajankohta tuntematon.
7. Niemen kartanon aitta (1844)
8. Puutarhan lämpökeskus, kasvihuoneosa purettu perustuksia lukuunottamatta.
9. Niemen paja, Birger Federley (1920), tuhoutunut tulipalossa. Uusi paja (1944), M. Mikama.
10. Niemen Sauna Birger Federley (1920). Vieressä pieni talousrakennus.

ENTINEN TEHTAAN VIRKAMIESTEN ASUINALUE

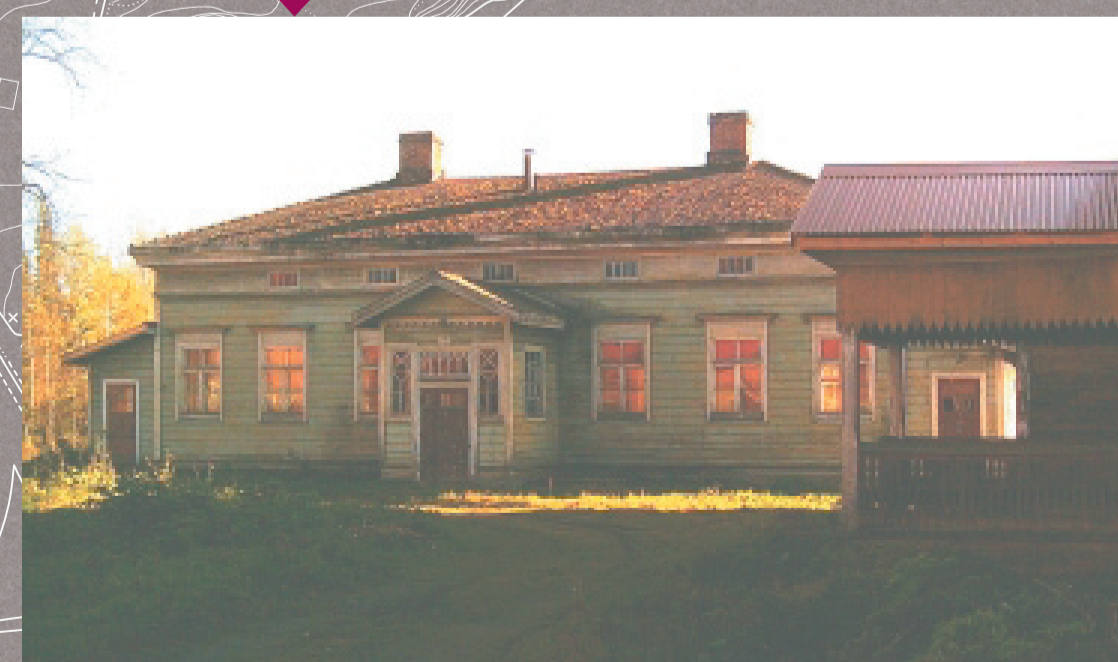
11. Virkamiesasunto tiilestä, tunnetaan myös palatsin nimellä, Birger Federley, (1917-1918). Pihapiirissä autotalli.
12. Puinen virkamiesasunto, Birger Federley, (1919-1920), pihapiirissä pieni piharakennus.
13. Virkamiesasunto tiilestä, Birger Federley, (1920-1923), pihapiirissä autotalli.
14. Puinen asuntolarakennus, Jaakko Tähtinen (1946), pihapiirissä kaksi piharakennusta/autotallia.
15. Virkailijoiden asuinrakennus, Jaakko Tähtinen, (1946-1953)
16. Virkailijoiden asuinrakennus, Jaakko Tähtinen, (1947-1948)
17. Entinen moottoripyöräliike.

PURETTU TAI TUHOUTUNEET RAKENNUKSET

18. Rivitalot, Federley, rakennettu v. 1920
19. Vaunuvarasto, purettu
20. Pienet talousrakennukset
21. (Asuin)rakennus nro B18
22. (Asuin)rakennus nro B32
23. Niemen eli Harjuntaustan kansakoulu (v.1900), vuonna 1925 muutettu virkailijoiden asuintaloksi. Purettu vuonna 1985.
24. Metsäpytinki, sahan työntekijöiden asuntoja.
25. Sahapytinki, sahan työntekijöiden asuntoja. Pihapiirissä mm. sauna ja sikala.
26. Niemen saha, valmistui vuonna 1889
27. Saukonkulman rakennuksia, kauppa, poliklinikka
28. Kerhola, rakennettu 1937
29. Tehtaan puinen raakavesiputki eli ns. Jänislahden putki, valmistui v. 1937, uusittiin 60-luvulla. Purettu.

KARTANON PIHAPIIRIN RAKENNUKSET

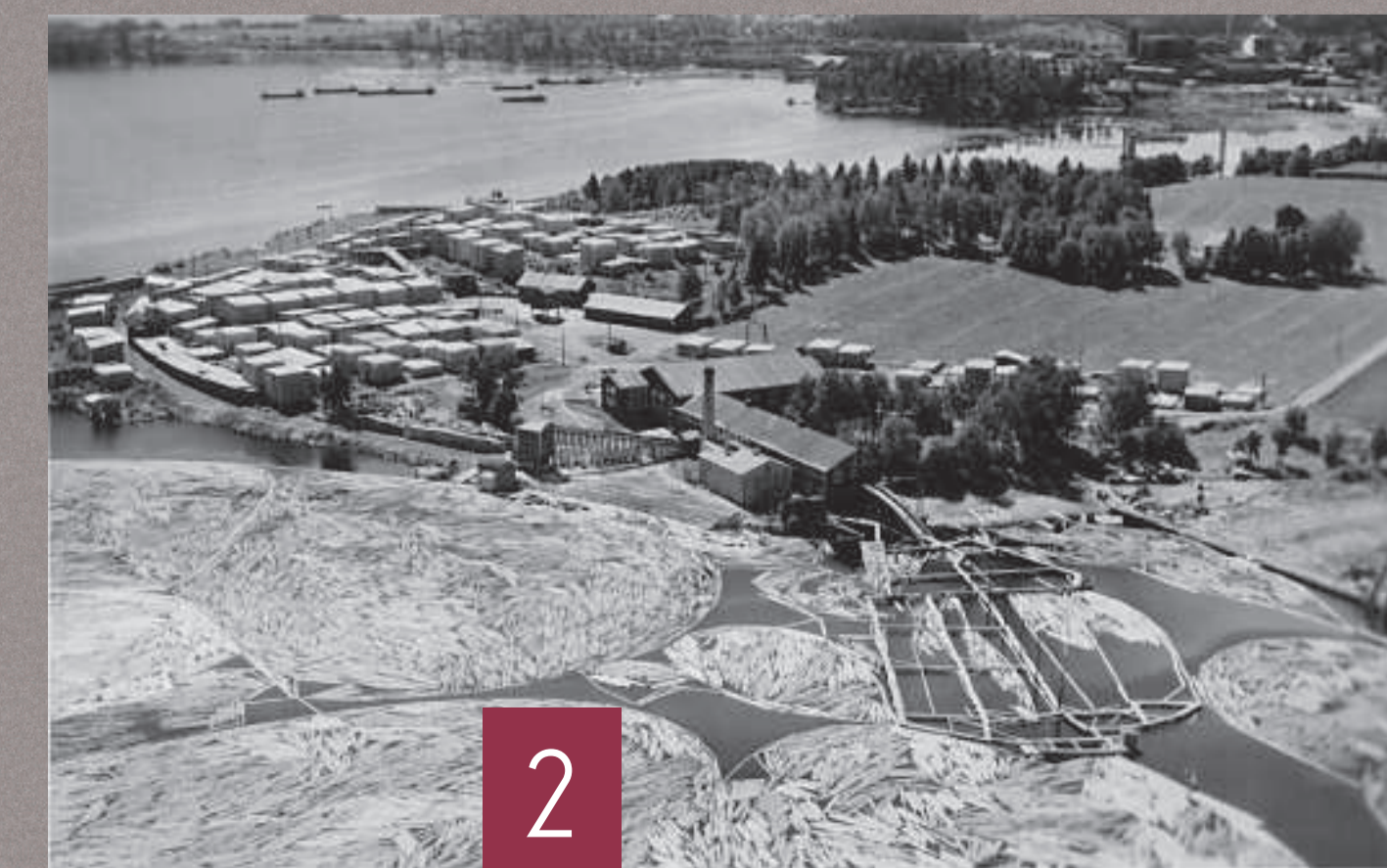
1. Niemen navetta- ja tallirakennus (1917-1918)
2. Niemen pirtti (1861)
3. Niemen kartanon vieraspytinki
4. Pesuhalli (70-80-luku)



Vasemmalla Niemen navetta- ja tallirakennuksen pääty. Keskimmaisessa kuvassa Niemen pirtin pääty ja navetan tornit. Kolmannessa kuvassa vieraspytinki ja pirtin terassia. Olkealla mustavalkoisessa ilmakuvassa näkymä kartanolle koillisesta. Keskellä kartanon pihapiirissä Niemen pirtti, vieraspytinki (pihan vasemmalla laidalla) ja navettarakennus torneineen. Pihapiirin etualalla pitkä käyryväjoki joka sittemmin on purettu. Kuvan alareunassa Niemen sauna. Kuvan yläosassa vasemmalla Ollinojanlaakso ennen täyttöö. Navetan ja pirttirakennuksen välistä lähtee tie tehtaalle. Tiestästä on yhä nähtävissä miten reitti on jatkunut kartanon pihapiirin läpi ja saunanrakennuksen ohi pohjoiseen. (Ilmakuvan lähde: Kantonen, 2002. Kuvaaja: Veljekset Karhumäki Oy)

26 NIEMEN SAHAN ALUE

Teollisuus saapui Lielahden vuonna 1887 kun Ahlström-yhtiö osti Niemen kartanon ja rakensi tilan maalle sahan joka valmistui vuonna 1889. Saha jatkoi toimintaansa aina 1960-luvun puoliväliin asti. Kuvassa sahan rakennuksia ja laajat lautatarhat. Taustalla Ollinojanlahtea ja oikeassa yläkulmassa Lielahden tehtaat. Niemen kartano jää kuvan oikean raunan ulkopuolelle. Kuvausajankohta on tuntematon. (Kuvallähde: Kantonen, 1999-2000 -> M-Realin arkisto)



ALUEANALYYSI, luonto, maisema, ominaispiirteet ja ongelmat

Suunnittelualueella esiintyviä arvokkaita kasvilajeja ovat luontoselvityksen mukaan kelta-apila ja musta-apila (lähies vaarantuneita) sekä keltamatara ja punakatko (vaarantuneita ja uhanalaisia). Uhanalaisten lajien esiintymisalueet tulee ottaa huomioon rakennuspaikkojen valinnassa.

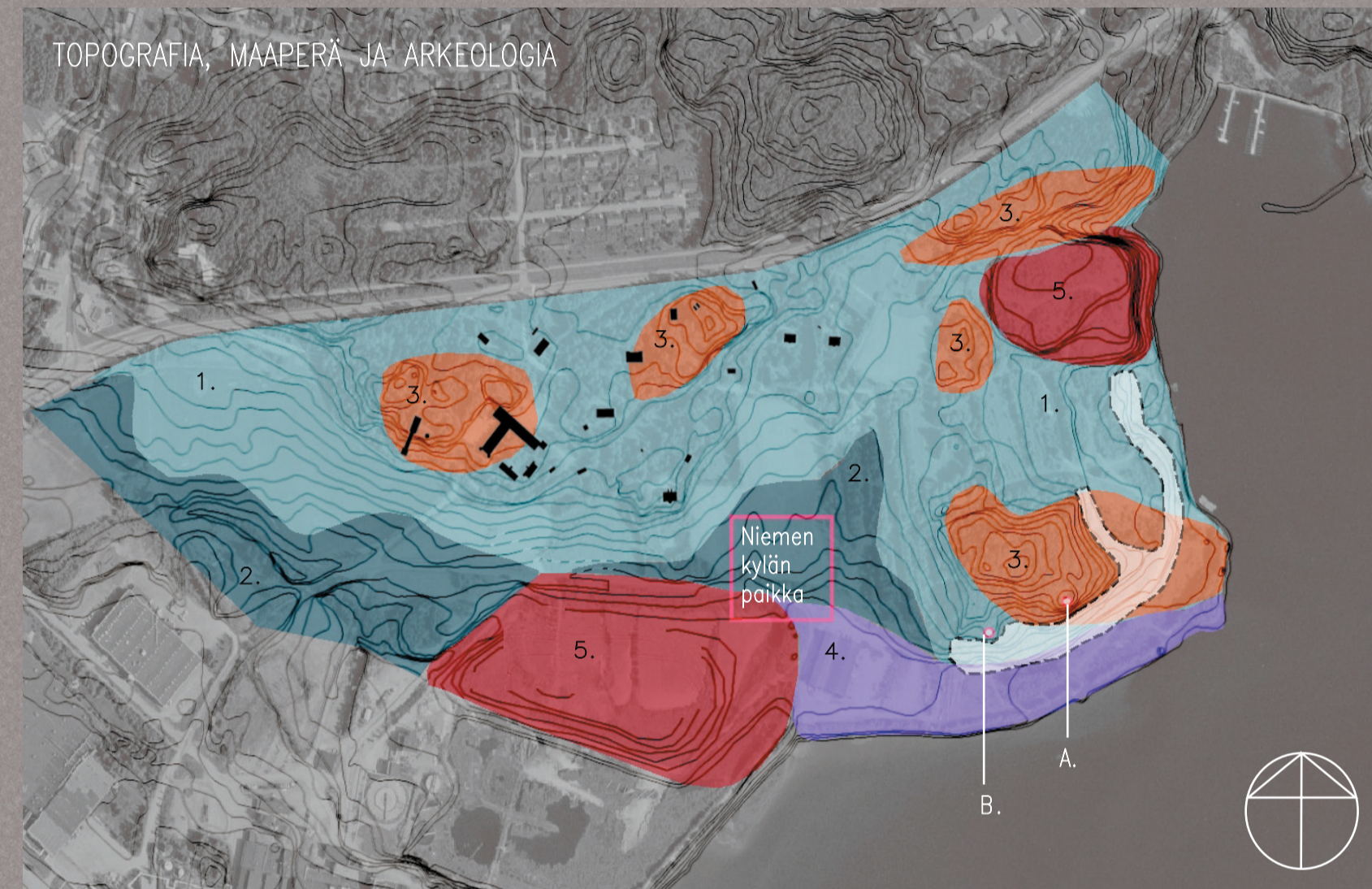
Koko niemenrannan alueella arvokkaita kasvilajeja on eniten sahan metsän ja vanhan kaatopaikan välisellä alueella.

- 1. METSÄ
- 2. LEHTO
- 3. REHEVÄ NIITTY
- 4. PELTO/NIITTY
- 5. KUIVAHKO NIITYMÄNEN ALUE
- 6. KETO
- 7. METSÄNIITTY
- 8. SELVITÄMÄTÖN ALUE

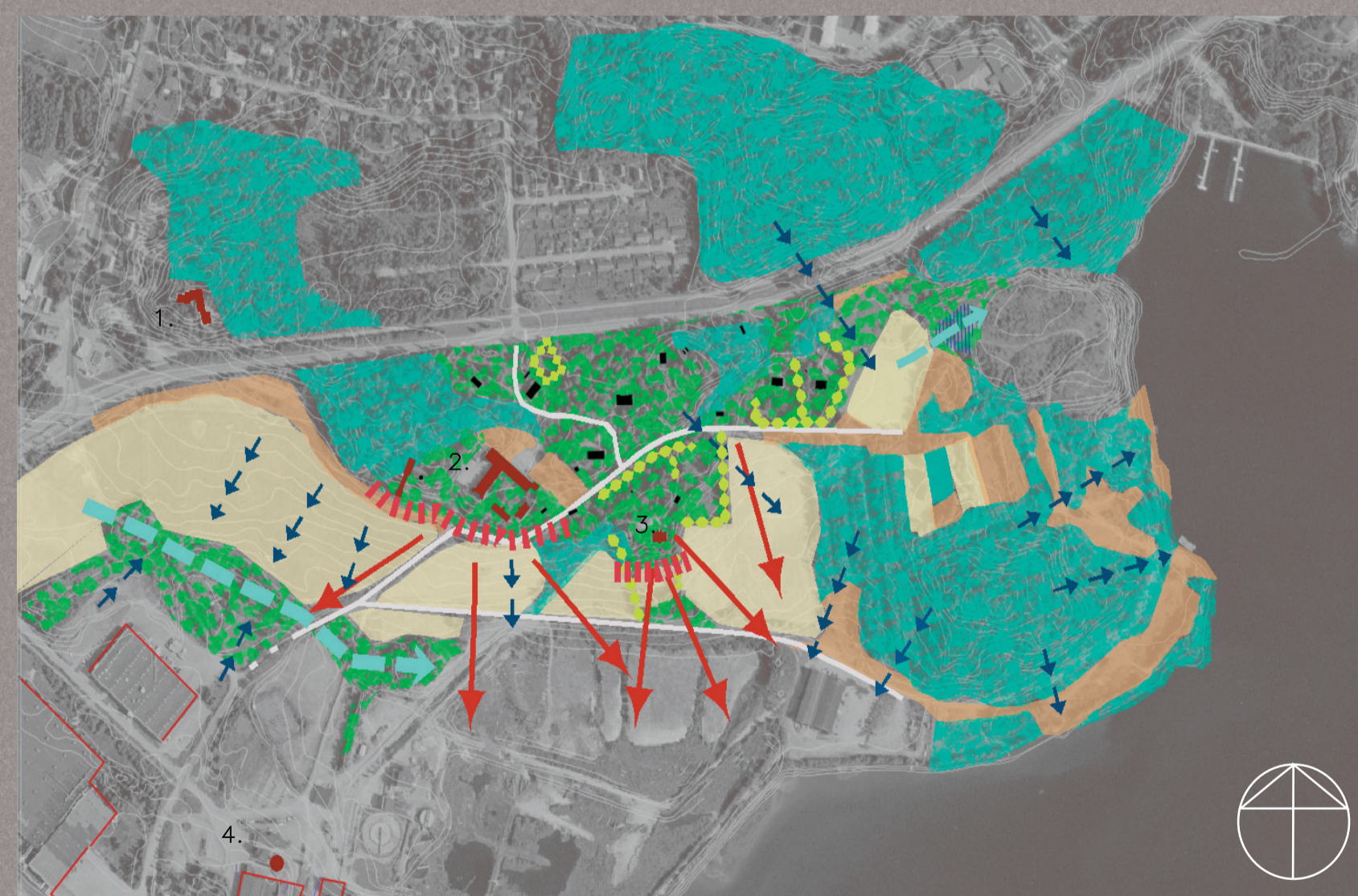


Maasto nousee rannasta pohjoiseen päin kohti Lielahdenkatua. Korkeusosemat vaihtelevat välillä +95...+118. Noin puolet Niemenrannan alueen maaperästä on hienojakoisia maalajitteita; hietaa, hiesua ja savea. Vanhojen peltöjen sijainti noudattelee näiden ravinteisten maalajitteiden vyöhykettä joka sijaitsee pääasiassa alavammilla mailla. Niemenrannan alueen rakennettavuudesta on tehty selvitys, jonka mukaan suurin osa alueesta on rakennettavissa normaaleilla pohjarakentamisen tavoilla.

- 1. KIINTEÄN SAVEN ALUE. Pääosin maaperä on hienorakeista kiinteää savi- ja silttikerrostumaa, ylärinteessä 1-4 m ja alavissa kohdissa 4-8 m paksua.
- 2. PEHMEÄN SAVEN ALUE. Kantavuus on heikko. Raskaiden rakennusten pohjavahvistuksesta ja paalutuksesta aiheutuu lisäkustannuksia.
- 3. AVOKALLIO JA MOREENIALUE. Korkeimpien kohtien laet ovat osittain avokalliota. Niiden peitteisillä osilla maaperä on tiivisrakenteista, kiviä ja lohkaraita sisältävää siltti-hiekkamoreenia. Häiriintymättömänä kantavuudeltaan hyvää rakennuspohjaa.
- 4. RANNAN TÄYTTÖALUE. Soraa, moreenia, silttiä, hiekkaa ja puujätettä.
- 5. KAATOPAIKKA TAI LIETEALLAS
- 6. NIEMEN KYLÄN ALUE
- 7. MUINAISRANTAA. Niemenrannan alueen kaakkaisreunalla on muutaman metrin vesirajan yläpuolella mäenrinteessä havaittu muinaisrantaopenkereitä ja kivikkoja.
- 8. MUINAISJÄÄNTEITÄ. A. Kiviröykkiö, ajoittamaton, mahdollisesti esihistoriallinen hauta. B. Rajakivi, Niemen kylän asutushistoriaan liittyvä muinaisjäänne.



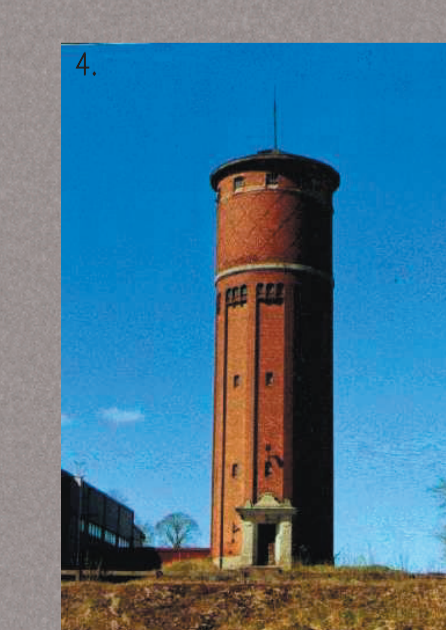
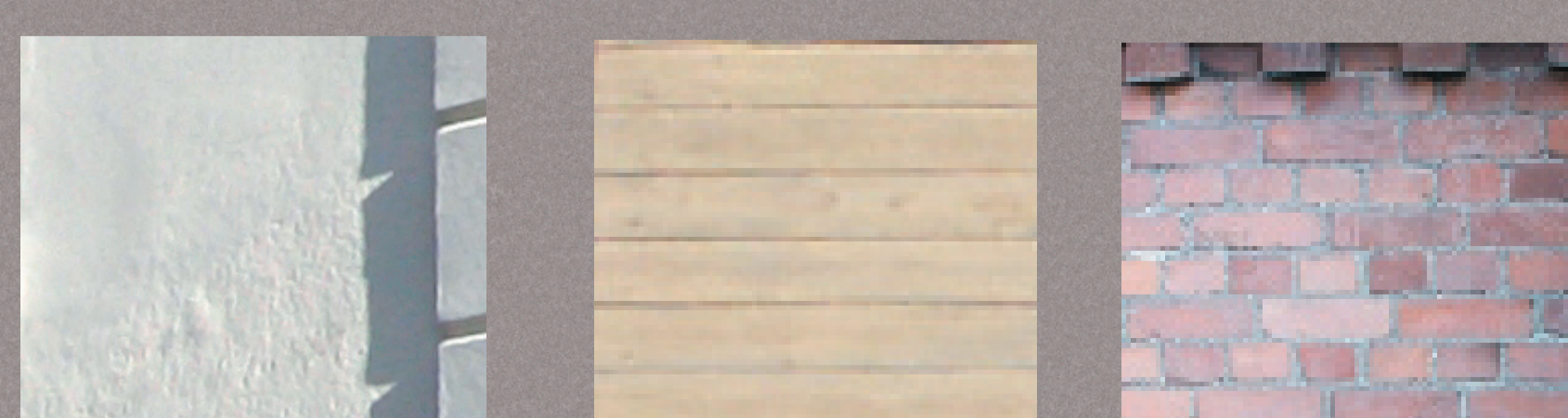
- AVOIMET ALUEET, vanhat pellot ja niityt ovat tärkeä osa vanhaa kulttuurimaisemaa. Kun osa pelloista rakennetaan täyteen kasvaa jäljelle jääneiden avoimien alueiden merkitys entisestään.
- AVOIMIEN ALUEIDEN RAJAPINNAT, kuivahkot niitymäiset alueet ja kedot. Avoimen ja peitteisen alueen selkeät rajapinnat ovat alueen maisemalle luonteenomaisia.
- PUOLIPETTEISET ALUEET, Puolipeitteisiä alueita on etenkin huvila-alueen rehevöityneillä piha-alueilla. Rehevöityminen on päässyt paikoin liiankin pitkälle ja komeat jalopuustot eivät pääse täysin oikeuksiinsa. Harkitut harvennukset tarpeen.
- PEITTEISET ALUEET. Jatkuvat Lielahdenkadun toisella puolella kaupungin viheralueena (Lehtikuusenpuisto ja Niemenpuisto).
- KUUSIAITA
- TÄRKEÄ NÄKYMÄ
- PINTAVESIEN VALUMASUUNNAT
- VANHA PURONUOMA. Ollinojanlaaksossa vanha puronuoma on säilynyt luonnontilaisena, mutta nykyään vedet kulkevat Näsijärven lietealaiden kautta. Sahan kaatopaikka tukki toisen vanhan puranuoman.
- ALUEEN JULKISIVU, selkeä rakennetun ja peitteisen ja avoimen maiseman rajapinta joka näkyy kaus ja josta avautuu pitkät näkymät.
- MAISEMADOMINANTIT, rakennuksia jotka näkyvät kaus ja ovat alueen tunnusmerkkejä. 1. Lielahden kirkko 2. Niemen kartanon rakennukset ja mylly 3. Entinen insinöörin asunto eli ns. palatsi 4. Tehdasalue rakennuksineen. Niemen navetan tornien vastaparina Birger Federleyn suunnittelema vesitorni.



- NYKYTILANTEEN ONGELMAKOHDT**
1. Aita jakaa alueen -> kulku kartanolle hankalasti kiertotietä
 2. Kevyen liikenteen epäjatkuvuuskohdat, erityisesti Lielahdenkadun varressa
 3. Pohjois-eteläsuuntainen yhteys on kadonnut
 4. Risteyks Lielahdenkadulta ahdas.
 5. Keskeinen alue (navetta-paja-sauna-aitta) epämääräinen, rakennuksilla ei yhteyttä toisiinsa. Talliaukio hajanainen vaunuvaajan purkamisen jälkeen.
 6. Perinteinen lähestymisuunta lounaasta puuttuu, ja reitti myllyn edite on hävinnyt käyttämättömänä.
 7. Näkymät pusikoituneet ja tukkoiset.

SWOT (strengths, weaknesses, opportunities, threats)

<p>VAHVUUKSET</p> <ul style="list-style-type: none"> - Vahva oma identiteetti ja historia -> autenttisuus - Sijainti järven rannassa melko lähellä Tampereen keskustaa. - "Ruusunen uni", säilynyt tietyn ajan kokonaisuutena - Palvelut lähellä - Luonto, maisemat - Paikallisten asukkaiden arvostama ja eri ikäluokkien omakseen kokema 	<p>HEIKKOUKSET</p> <ul style="list-style-type: none"> - Aidatut alueet -> alueen hajonta - liikennejärjestelyjen toimimattomuus - kevyen liikenteen reittien epäjatkuvuudet - Harvennut rakennuskanta - Kiinteistöjen vaihtuvat käyttäjät, ei sitoutumista kunnossapitoon. - Vanhimpia kiinteistöjen alhainen käyttöaste ja tuottamattomuus. - Kokonaissuunnitelman puute
<p>MAHDOLLISUUDET</p> <ul style="list-style-type: none"> - Vahva oma identiteetti, mahdollisuus nousta alueen imagon luojaksi - Sosiaalinen merkitys eri ikäluokille - Uusien asuinalueiden rakentaminen -> lisää resursseja vanhojen alueiden kunnostamiseen. - Kannattavien toimintojen löytäminen -> kunnostus ja kehittämismahdollisuudet -> arvon nousu -> positiivinen noidankehä 	<p>UHAT</p> <ul style="list-style-type: none"> - Kiinteistöjen rapistuminen kokonaissuunnitelman puutteessa. - Uuden asuinalueen rakentaminen -> korkean tehokkuuden rakentamisen hallitsematon leviäminen. - Rakentamispaheet voivat johtaa alueen yhtenäisyyden ja historiallisten arvojen menetykseen.



KULTTUURIAUTOMO kartanolle

Niemen kartanon uudeksi käyttötarkoitukseksi on valittu kulttuurihautomo. Kulttuurin alan yritysten alkiolle annetaan puutteet kehitettäväksi ja kasvaa toimiviksi yrityksiksi. Samalla tuotetaan ja tarjotaan kulttuurialan palveluita ja markkinoidaan valmiita tuotteita. Kartanolta löytyvät tilat harjoitteluun, työskentelyyn, kurssitoimintaan sekä tuotteiden esittelyyn ja myyntiin. Kartanolla esiintyy kulttuurituotannon koko kaari.

Suunnitelmat on tarkoitettu toteutettaviksi kahdessa vaiheessa. Diplomityössä on keskitytty pääasiassa ensimmäiseen vaiheeseen, uuden käyttötarkoituksen soveltamiseen kartanon alueen vanhaan rakennuskantaan. Suunnitelmiin sisältyy rakennusten kunnostus, uuden käyttötarkoituksen mukaiset muutokset sekä pieni laajennusosio. Toinen vaihe käsittelee entisen tehtaan virkamiesten asuinalueen täydennysrakentamisen.

Vaihe 1

UDELLEENKÄYTTÖSUUNNITELMA JA LAAJENNUS

Ehdotus kartanon alueen olemassa olevien rakennusten uusiksi käyttötarkoituksiksi:

- | | |
|--|---|
| 1. NAVETTA
n. 1610 kem2
1.krs: Ravintolasali n.
Tallipajat, muunneltavia työtiloja / kurssi- ja opetustiloja
Kirjasto
2.krs: Näyttely- ja näyttötila
Ullakkotyöhuoneet/ varastotilat | 5. SAUNA
n. 505 kem2
1.krs: Tilausauna
Pesula ja värjäämö tekstiilitaiteilijoille
2.krs: Työtiloja |
| 2. PIIRTI
n. 270 kem2
1.krs: Piirtikahvila
Emännän huoneet, pieni myymälätila
2.krs: Pienet työhuoneet | 6. PAJAKIOSKI
n.120 kem2 |
| 3. PYTINKI
n. 219 kem2
Myyntinäyttely ja putiikkitiloja
Kokoonmistiloja eri ryhmien ja paikallisten asukkaiden käyttöön | 7. MUSIIKKIMYLLY
n. 555 kem2
1.krs: Päättytila: bänditila / studio
Harjoittelutiloja / verostiloja
2.krs: Harjoittelutiloja
Varastolaajennus: Kesälava |
| 4. TIILIHUVILA, hallintorakennus
n.556 kem2
1.krs: Toimisto ja infopiste
Toiminnanjohtajan toimisto
2.krs: Asuntoja (olemassa olevia) | 8. PUUTARHARAKENNUS
n. 73 kem2
Pieni puutarhatuotteiden myymälä
palstaviljelijöiden yhteistilat |
| 11. ATELJEELAAJENNUS
314 kem2
4 vuokrattavaa ateljeeta työ- ja asiakaspalvelutiloiksi. | 9. AITTA
n. 90 kem2
Pieni paikallismuseo |
| | 10. PALATSI eli klubi
n. 498 kem2
Juhla- ja kokoustilat, saunaosasto (olemassa olevia) |

Olemassa olevien rakennusten korjaus- ja muutosselitykset ovat diplomityön kirjallisessa osiossa.

Vaihe 2

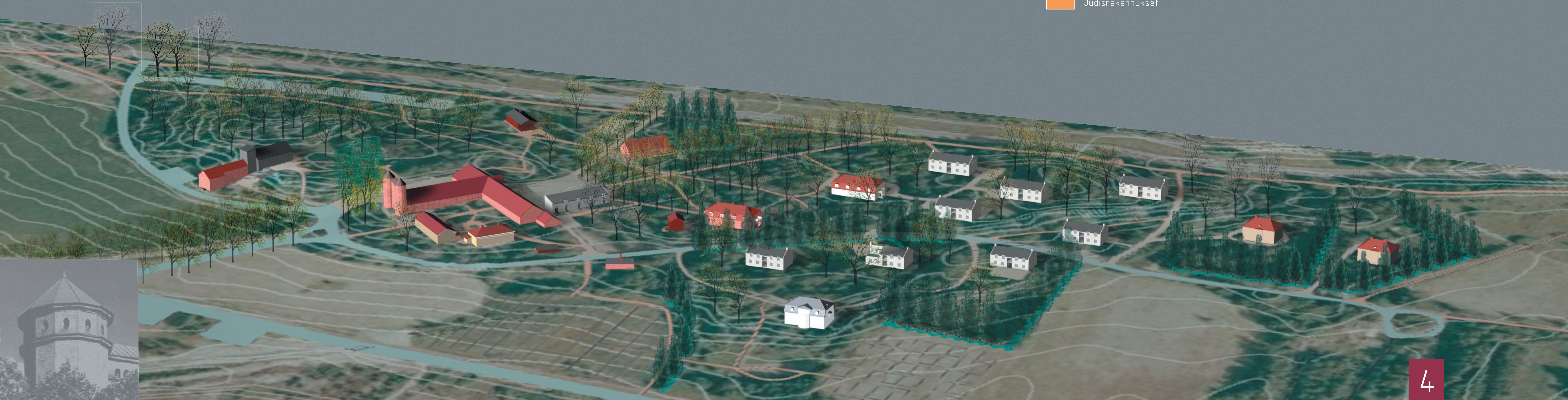
Entiselle tehtaan virkamiesten asuinalueelle on suunniteltu rakennettavaksi kahdeksan täydennysrakennusta. Kaksikerroksiset asuinrakennukset integroidaan kulttuurihautomon toimintaan. Huoneistot ovat kulttuurihautomon henkilökunnan, kurssilaisten tai harrastajien vuokrattavissa. Huoneistoja jaumassa lyhytaikaisemille asujille tarkoitettuja yksittäisiä ja pieniä kaksioita on eniten, suuremmissa taloissa on myös 4 h + k parhaesuntoja. Jokainen rakennus jakautuu vähintään neljään ja enintään kahdeksaan asuntoon. Suunnitelmassa on esitelty täydennysrakentamisen volyyymi, massoitelu ja rakennusten sijoittelu periaatteet. Lisäksi on esitelty luonnosmainen ehdotus rakennuksen ulkoasuksi.



ALUESUUNNITELMA 1:2000

- Olemassa olevat rakennukset
- Uudisrakennukset

Vaihe 1 | Vaihe 2



KARTANON PIHAPIIRI, tilaohjelma, pihajärjestelyt

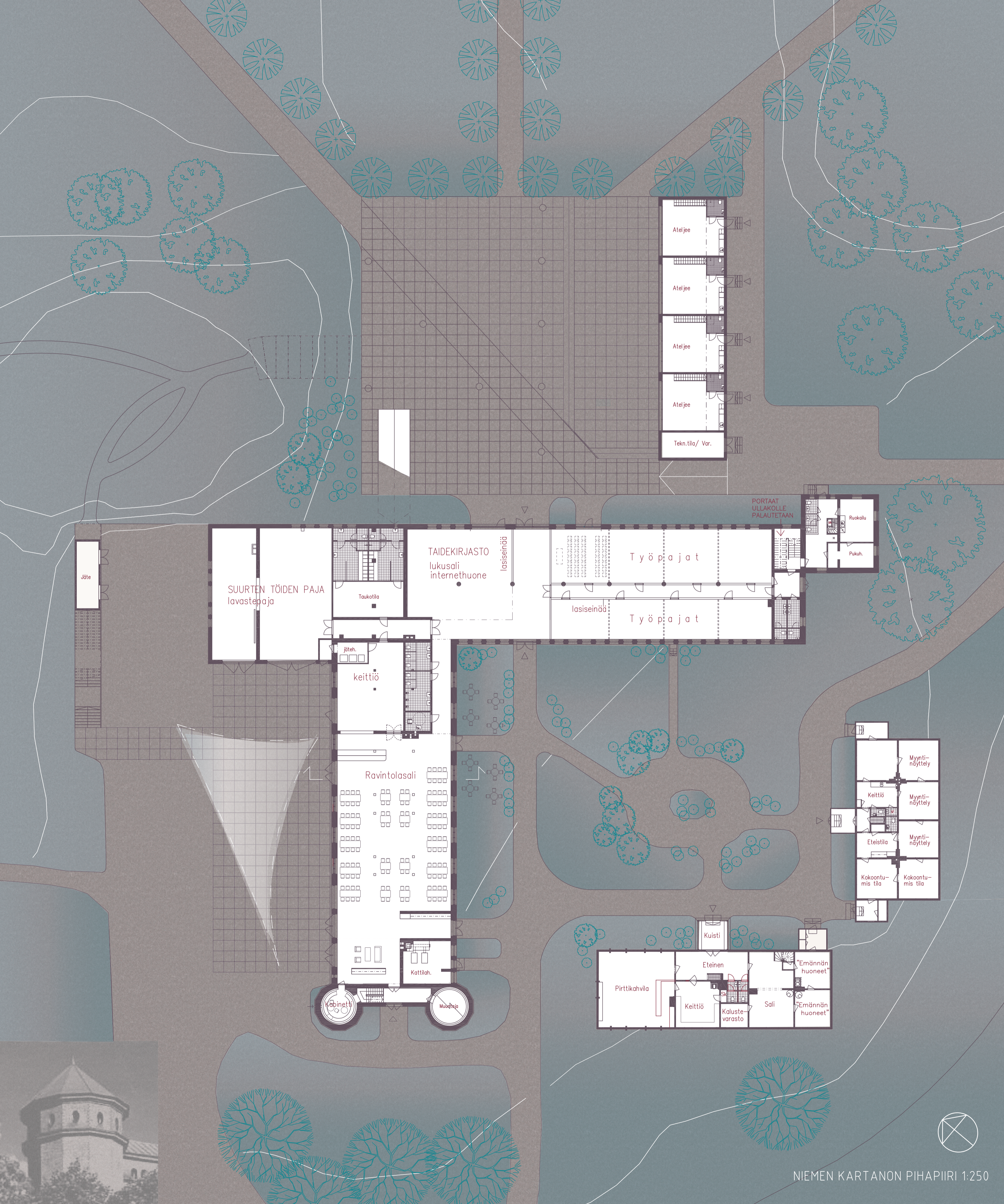
PIHOJEN ERILAISET LUONTEET

Varsinainen kartanon piha on luonteeltaan puutarhamainen ja suljettu. Rakennusten julkisivut ovat säilyttäneet entisaikojen ilmeensä. Suunnitelmassa on haluttu pitää sisäpihan puolella näkyvät muutokset minimissä ja säilyttää menneen ajan tunnelma.

Entisen karjapihan ja talliaukion puolella on tapahtunut suurempia muutoksia. Karjapihan ulkoseinään on aikoinaan puhkoitu suuret oviaukot navetan toimiessa paloasemana. Kömpelöt ovet korvataan metalliprofiilisilla lasiovilla ja päästetään valoa ravintolaan. Kesäaikaan lasit voidaan avata terassille jonne paistaa ilta-aurinko.

Tallin koillispuoleinen julkisivu ja aukiotyyppinen piha on kokenut voimakkaita muutoksia ja siksi nykyaikaisen aukion ja laajennuksen sijoittaminen nimenomaan talliaukion puolelle on luontevaa. Talliaukiolla on aiemmin sijainnut vaunu- vaha. Kun kookas vaha purettiin aukio jäi hajanaisiksi ja sen käyttöarkeisuus epäselväksi. Aukiota on rajattu ja selkeytetty ja aukion julkista luonnetta on korostettu.

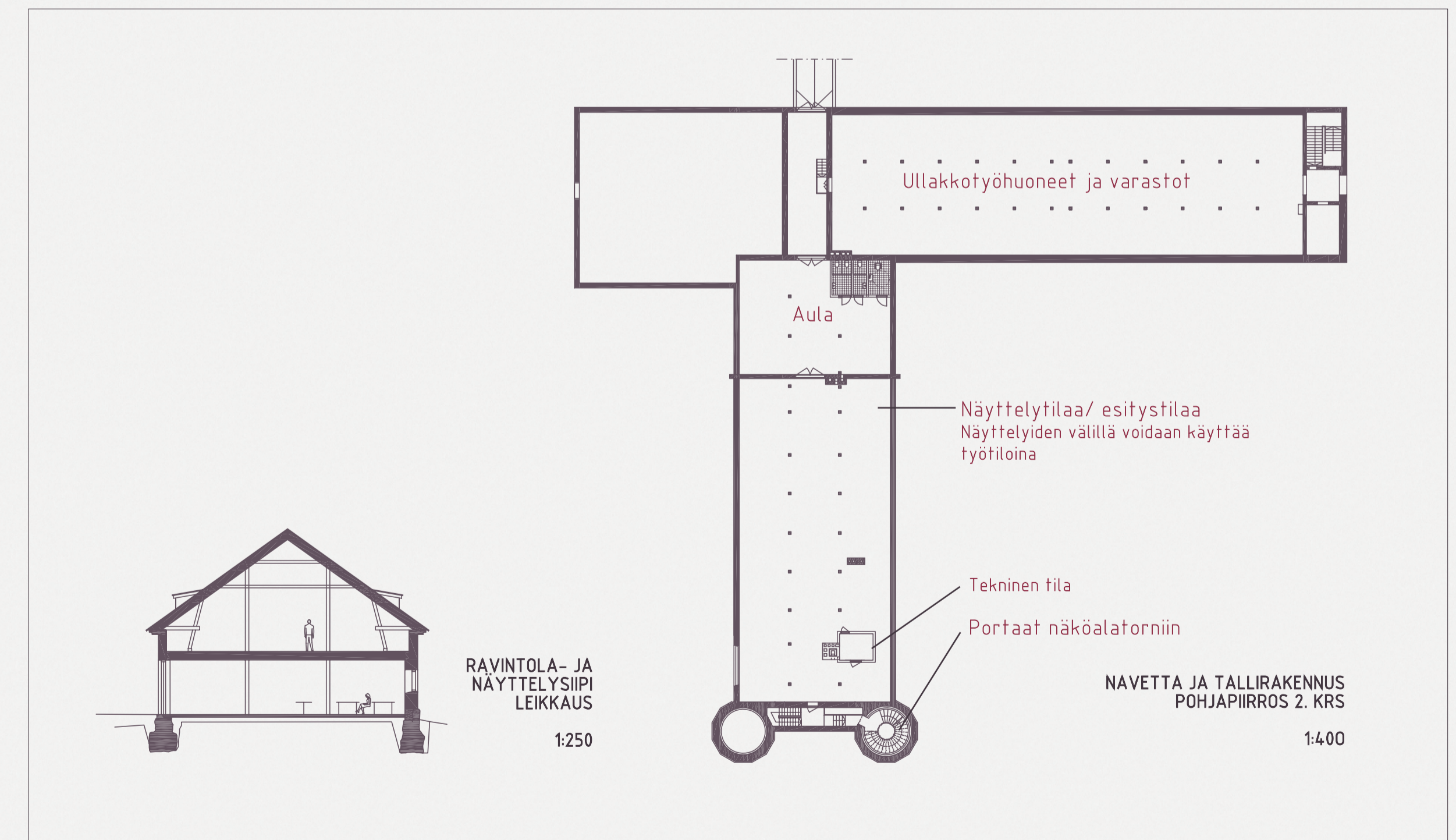
Nykyään kartanolle saavutaan koillisesta Lielahdenkadun liittymästä. Tulevaisuudessakin talliaukion suunnalta saapuvat jalankulkijat ja pyöräilijät Niemen asuinalueen ja Lentävänniemen suunnilta sekä julkisen liikenteen käyttäjät. Aukio vastaanottaa tulijat ja ohjaa tallisiiven pääsisäänkäynnille. Samalla syntyy kokoontumis- ja tapahtumapaikka erilaisten tilaisuuksien, torikokousten, myyjäisten ja kesätapahtumien tarpeisiin. Vastaavaa aukiota ei Lielahden alueella ennestään ole.



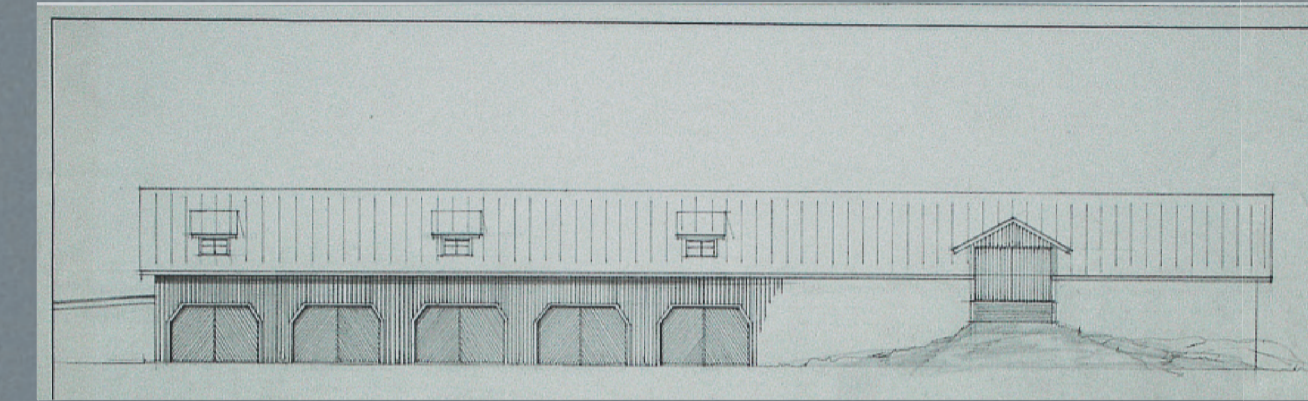
NIEMEN KARTANON PIHAPIIRI 1:250

PIRTTIRAKENNUS	n. 270 kem2	NAVETTA	n. 1610 kem2
1. kerros		1. kerros:	
Pirttikahvila	79 m ²	Ravintola	340 m ²
Keittiö	29 m ²	Eteis ja käytävätilat	96 m ²
Sali	42 m ²	Yleisö wc:t	31 m ²
Emännän huoneet, putiikkitila	35 m ²	Keittiö	81 m ²
Eteistilat	42 m ²	Työntekijöiden sos.tilat	83 m ²
Wc:t	6 m ²	Tekn. tilat	45 m ²
Varasto	9 m ²	Tallisiipi:	
2. krs		Muunneltavia työtiloja /opetustiloja	282 m ²
Työhuoneet	23 m ²	Suurten töiden pajat	208 m ²
Aula	28 m ²	Kulttuurikirjasto	127 m ²
PYTINKI.		Sos.tilat	79 m ²
n. 219 kem2		Käytävätilat	116 m ²
Kokoontumis- / myyntinäyttelytilat	125 m ²	2. kerros:	
Eteis ja aulatilat	42 m ²	Näyttely- ja näyttötila	390 m ²
Keittiö	16 m ²	Aula	125 m ²
Wc:t	4 m ²	Wc:t	16 m ²
		Eteistilat	40 m ²
		Tekn.tilat	7 m ²
		Tallisiipi:	
		Ullakkotyöhuoneet / varastotilat	545 m ²

Neliömaat ovat arvioita, rakennuksia ei ole tarkistussmittattu



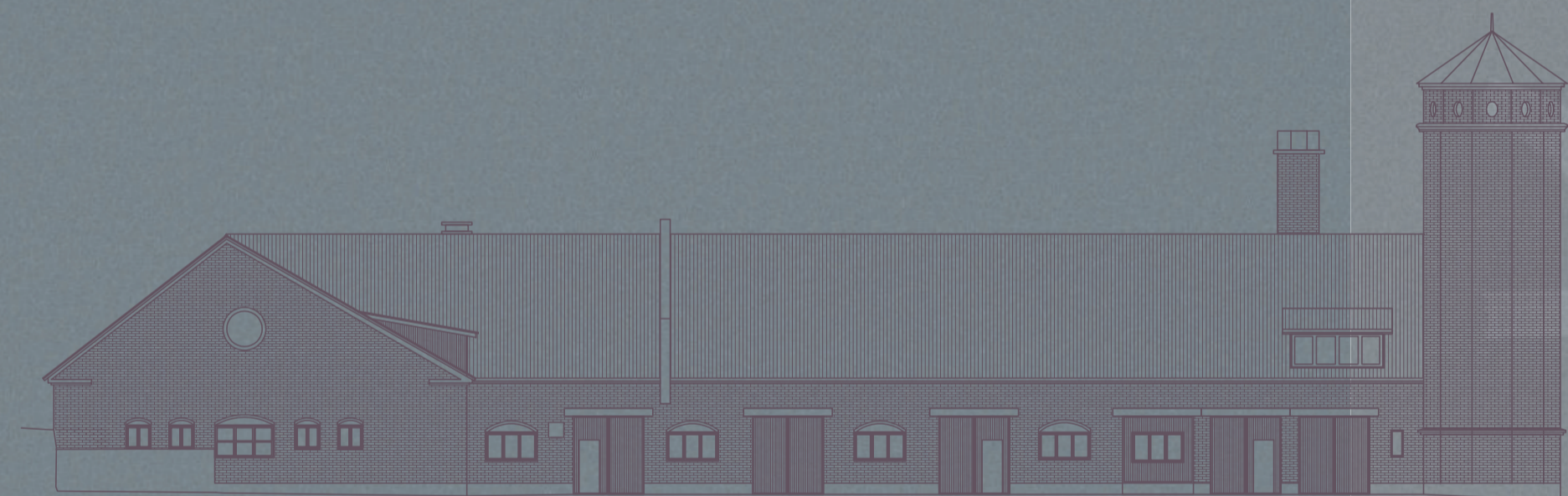
AUKIO, NAVETAN JULKISIVUMUUTOKSET



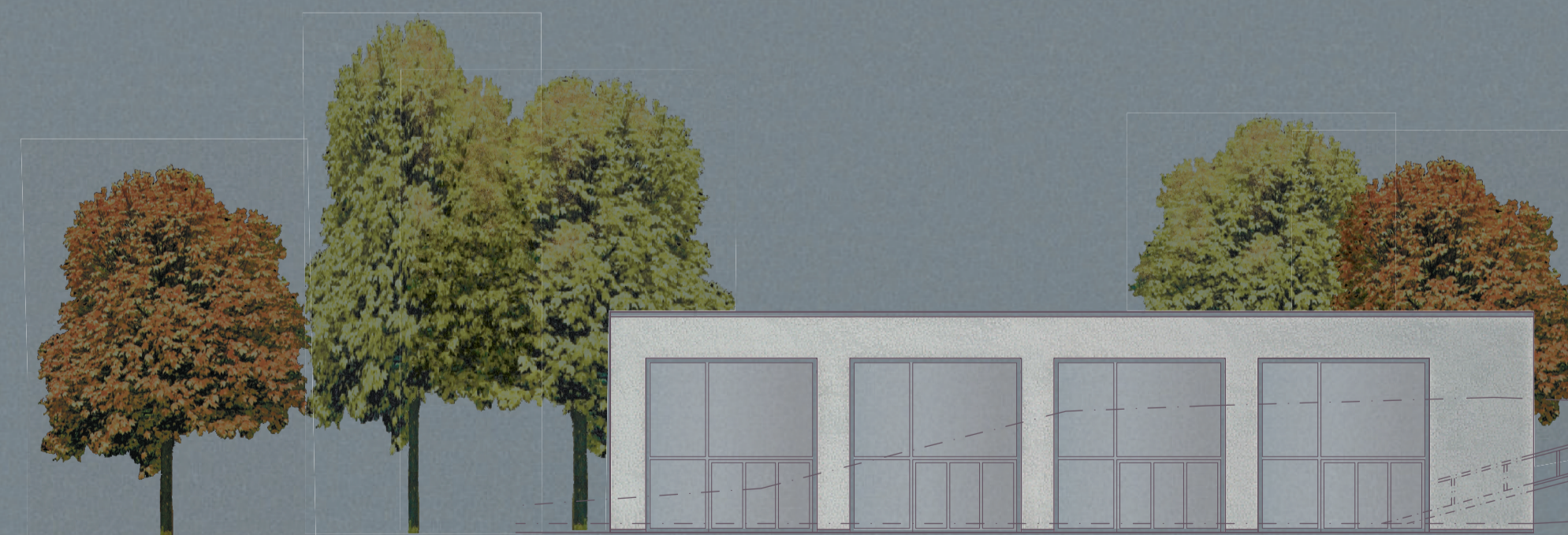
A TELJEERAKENNUKSEN EDELTAJÄ. Nykyinen talliaukio on jäänyt hajanaiseksi vanhan vaunuajan purkamisen jälkeen.



AUKIOLEIKKAUS 1:250



NAVETAN NYKYINEN JULKISIVU LUOTEESEEN 1:250



A TELJEEN JA NAVETAN JULKISIVUT LUOTEESEEN 1:200

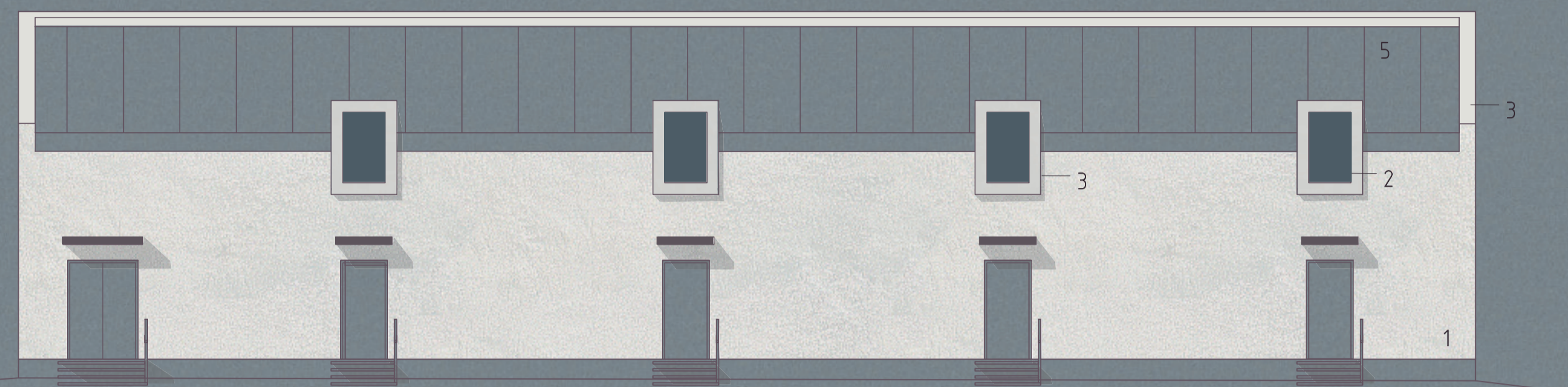


NAVETAN ENTISEN KARJAPIIHAN PUOLEISET MUUTOKSET

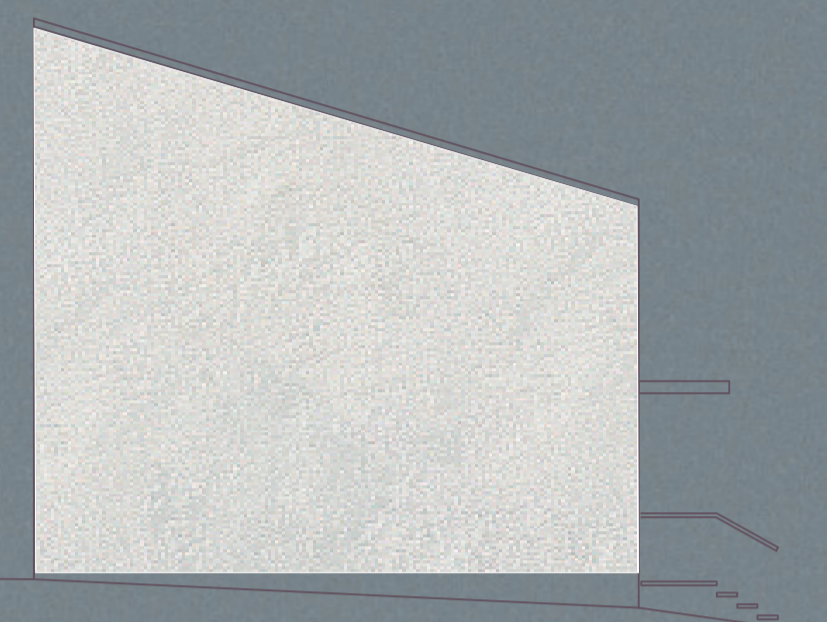
Vaneri- ja panelipintaiset raskaat paloasemaovet korvataan metalliprofiililla lasiovilla. Profiilit sävy tumma harmaa. Ravintolasaliin saadaan valoa ja tilaa voidaan kesäisin avata ulos terassille. Ullakkokerroksen näyttelytiloihin on palautettu vanhan mallisia kattoikkunoita. Luoteispäädyn pyöreä ikkuna tehdään uudelleen vanhojen piirustusten mukaan.



LAAJENNUSOSA, TÄYDENNYSRAKENNUKSET



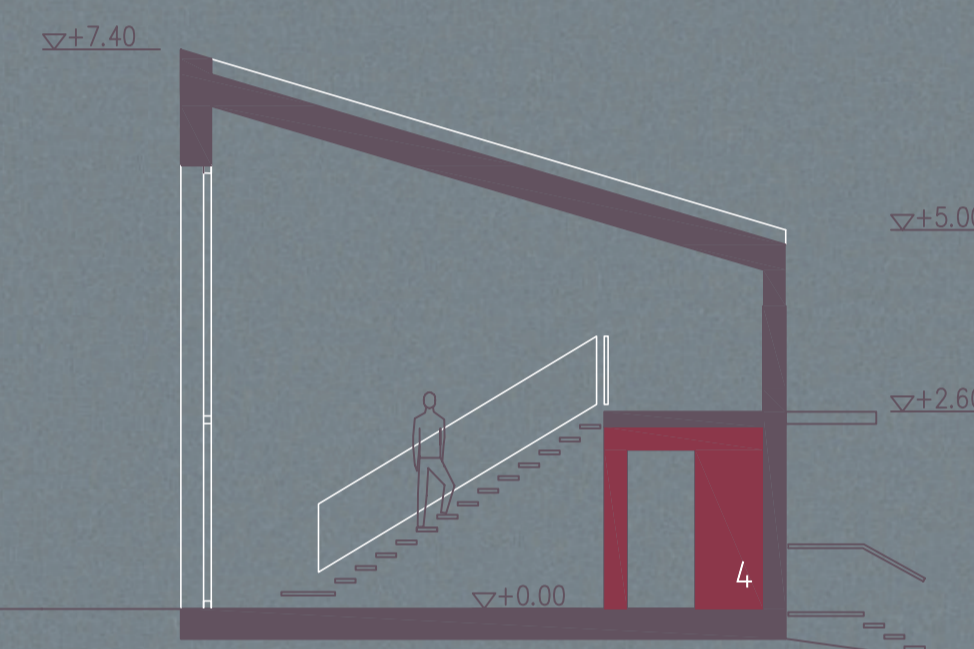
JULKISIVU KAAKKOON 1:100



JULKISIVU LOUNAASEEN 1:100



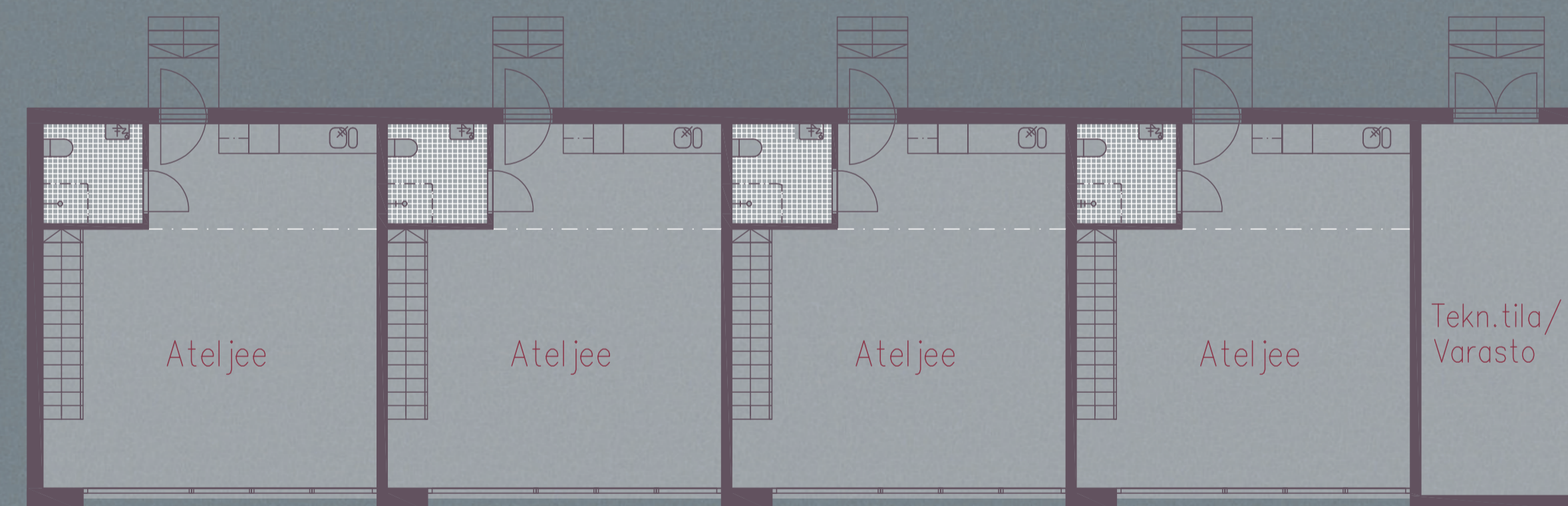
JULKISIVU LUOTEeseen 1:100



LEIKKAUS 1:100

MATERIAALIT

- 1 vaalea karkea rappaus
- 2 ikkunan metalliprofiili, erittäin tumma harmaa
- 3 valkoiseksi maalattu pelti
- 4 punatilli
- 5 huopakate, tumma harmaa

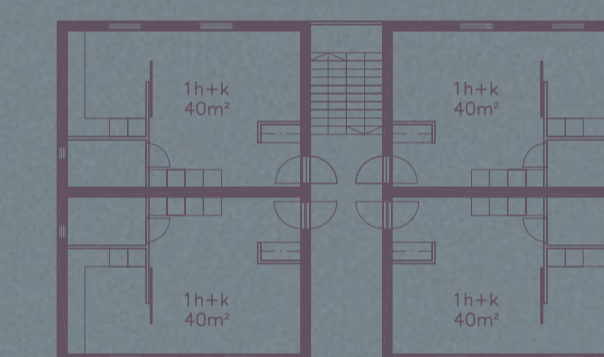
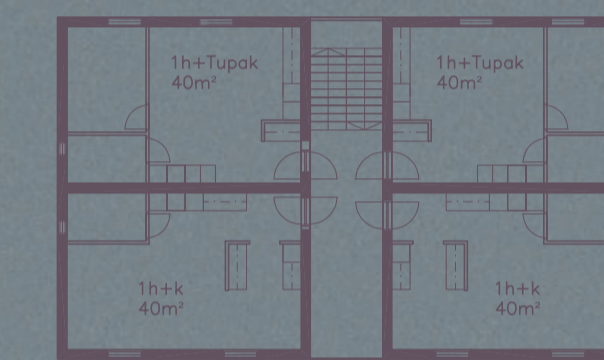
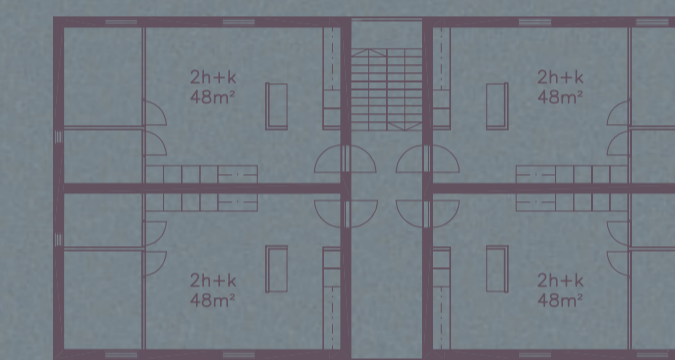


POHJAPIIRROS 1:100

ATELJEERAKENNUS
 4 vuokrattavaa ateljeetilaa 62 m²
 Ateljee + kk 44 m²
 Parvi 14 m²
 Wc + suihku 4 m²
 62 m²
 Tekninen tila / varasto 22 m²



TÄYDENNYSRAKENNUKSET



Tyyppi A

Esimerkkiasunnoista pienempi on 2h+k 48 m² ja suurempi 4h+k 97 m². Rakennustyyppi A voi sisältää neljä neljän huoneen ja keittiön asuntoa tai enintään kahdeksan kaksioita. Huoneistotyytit voivat sekoittua. Aluesuunnitelmassa on esitetty rakennettavaksi kolme tyyppi A rakennusta.

Tyyppi B

Lyhyemmän rakennuksen esimerkkiasunnot ovat 1h+kk+s, 1h+k (kaksi vaihtoehtoa) sekä 1h+kk+s joka on ainoa saunallinen pieni asunto. Saunattomien asuntojen yläkerroksessa voi sijoittaa saunasasto terasseineen. Huoneistokoot ovat 40 m².

