

Arkeologisten kohteiden tarkastusprojekti



PIRKANMAAN MAAKUNTAMUSEO

Ninni Närväinen 2020-2021

Tiivistelmä

Hankkeessa tehtiin maastotarkastuksia arkeologisille löytöpaikoille, jotka valikoituivat Pirkanmaan maakuntamuseon tietokannoista ja arkistosta sekä Ilppari-ilmoituspalvelusta. Maastotarkastuksilla pyrittiin määrittelemään kohteiden luonnetta ja mahdollisesti ajoittamaan ne. Hankkeen tuloksena saatiin useita uusia muinaisjäännös- ja muita arkeologisia kohteita.

Sisälllys	s.
Johdanto	4
Tarkastetut kohteet	6
Kiinteät muinaisjännökset	6
Muut kulttuuriperintökohteet	70
Löytöpaikat	71
Muut kohteet	116
Tulokset	122
Lähteet	123
Luettelo raportin kohteista	124

Kannen kuva: Vesilahti Kupari -löytöpaikka sateen jälkeen.

Johdanto

Hankkeessa tarkasteltiin maakuntamuseon tietoon tulleita arkeologisten löytöjen löytöpaikkoja sekä mahdollisia muinaisjäännöskohteita ja tehtiin niille maastotarkastuksia. Hankkeen tavoitteena oli määritellä ja mahdollisesti ajoittaa aiemmin tarkastamattomia kohteita sekä selvittää lisätutkimusten tarve. Tutkimusalueena oli koko Pirkanmaa, mutta käytännössä vain ne kunnat, joiden alueilta tarkastettavia kohteita oli ilmoitettu. Hankkeeseen otettiin mukaan Museoviraston Ilppari -ilmoituspalvelussa, maakuntamuseon arkistoissa ja Siiri-rekisterissä olleet tarkastamattomat löytöpaikat ja mahdolliset muinaisjäännökset sekä sellaiset kohteet, joista tieto museolle oli tullut muuta kautta (esim. sähköpostilla) ja joilla tarkastus arvioitiin olevan tarpeellinen.

Kaikkiaan 123:sta tarkastelussa olleesta kohteesta maastokäynti tehtiin 72 paikkaan (osa oli vierekkäisiä löytöpaikkoja esim. samalla peltoalueella). Koska tavoitteena oli saada mahdollisimman moni kohde tarkastettua, maastokäyntien paikat valikoituivat mm. sijainnin, helppokulkuisuuden ja muiden, lähellä sijaitsevien, kohteiden perusteella.

Kaikissa kenttätutkimuskohteissa (ja niiden lähimaastossa) on tarkastettu rakenteet, maalaji, topografia, kasvillisuus (syksyllä muinaistulokkaiden tunnistaminen on aika vaikeaa) ja löytöpaikan ympäristö mahdollisimman kattavasti. Kaikissa kohteissa on otettu vähintään kolmen ilmansuunnan yleiskuvat ja yksityiskohtakuvia tarpeen mukaan. Kuvien informatiivisuus vaihtelee, 20 lähikuvaa peltomullasta ei anna paljon lisäarvoa. Olosuhteet tarkastushetkillä vaihtelivat +18°C:sta ja auringonpaisteesta, -3°C:een, kuuraan ja joinain päivinä myös kaatosateeseen. Koska piti saada paljon kohteita käytyä, ei ollut mahdollista valita vain ”hyvän sään” päiviä ja siksi valokuvien laadusta on jouduttu välillä tinkimään.

Maastokäynneillä varauduttiin tekemään kajoavaa tutkimusta kohteen luonteen selvittämiseksi. Koekuoppia ei tehty, jos pellossa oli vielä kasvukausi menossa (alkusyksystä jotkut pelloilla sijainneet paikat jäivät kokonaan tarkastamatta viljelyn takia), löytöpaikka oli pihapiirissä tai ihan sen vieressä, paikalle tullut henkilö kielsi, kohde oli piikkilangan, sähköpaimenen tai muun aidan takana tai koekuoppaa oli esim. kivien, kovan saven tai muun maalajista johtuvan syyn takia mahdotonta tehdä. Ensisijaisesti koepistot tehtiin lähelle löytökoordinaatteja tai sitten johonkin sellaiseen rakenteelliseen/maastonkohtaan, joka vaikutti järkevältä. Osa löytöilmoituksessa tai arkistolähteessä olleista koordinaateista ei pitänyt lainkaan paikkaansa (esim. siirtolohkareen

viereen kuvaillun kohteen koordinaatit olivat 15 metriä kauempana). Joissain kohteissa selvisi vasta perillä, ettei tarkastusta voitu tehdä esim. sen takia, että niiden lähelle oli mahdotonta päästä. Joissain kohteissa maastotarkastus jouduttiin suorittamaan suunnitellusta poikkeavalla tavalla esim. aidattujen peltoalueiden, maanomistajan kielteisen suhtautumisen tai keliolosuhteiden takia. Maastotarkastusten jälkeen uusista kohteista 33 määriteltiin kiinteiksi muinaisjäännöksi, kaksi muiksi kulttuuriperintökohteiksi, 22 löytöpaikaksi ja kolme muuksi kohteeksi. Näistä muutaman lajia on hankalaa päättää tarkastuksen perusteella. Osa kohteista on yhdistetty myöhemmin isommiksi alueiksi tai merkitty alakohteiksi.

Merkittävän laajoja, mahdollisesti useita muinaisjäänösrekisterikohteita sisältäviä, alueita jäi tarkastamatta mm. Vesilahdella, Juupajoella ja Orivedellä. Kaikissa näissä on löytäjien museolle tai Ilppariin ilmoittamia kivi- ja maarakenteita (mm. mahdollisia tervahautoja ja uuneja). Näille alueille on tarpeen kohdistaa tutkimusresursseja, mikäli kunnissa suunnitellaan sinne muuttuvaa maankäyttöä.

Hankkeen työskentelyaika oli 18.8.-18.11.2020 sekä 1.12.-14.12.2020. Maastotyöt tehtiin elokuukuussa. Kuvat on luetteloitu Pirkanmaan maakuntamuseon Siiri-rekisteriin tunnuksella KYY375:1–86, kaikissa kuvaaja Ninni Närväinen.

Tampereella 14.12.2020

Ninni Närväinen

Tarkastetut kohteet

Kiinteät muinaisjännökset

1. Kangasala Lauvala ja Lauvala 2

Kunta: Kangasala

Nimi: Lauvala ja Lauvala 2

Kylä: Herttuala

Peruskartta: 214102 Kangasala

Sijainti: X: 6816761 Y: 344208 Z: 87,50 mmpy

Laji: Kiinteä muinaisjännös

Tyyppi: Hautapaikka?

Tunnus: 1000023818 ja 1000039265

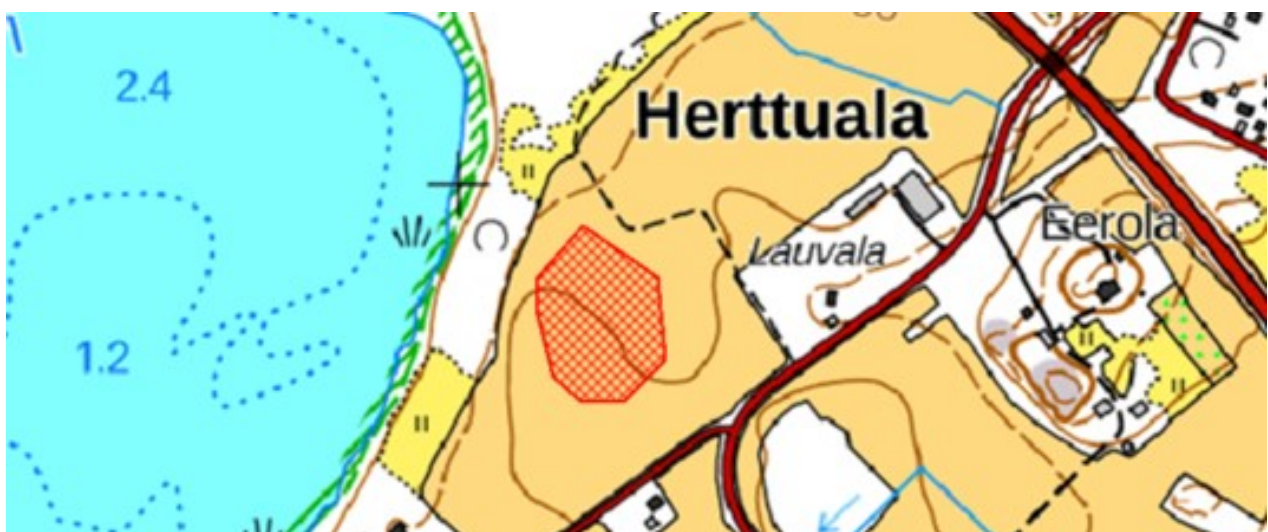
Ajoitus: Rautakautinen

Tutkimukset: Inv. Kirsi Luoto 2013 (Lauvala).

Löydöt: Tasavarsisolki KM 39534

Tarkastuspäivä: 3.9.2020

Metallinetsimellä löytyneitä useita rautakautisia löytöjä pellolta, osa ilmoitettu vasta sen jälkeen, kun tarkastus oli tehty. Suurin osa löydöistä on peräisin pellon hieman koholla olevan keskiosan ympäriltä, joten on mahdollista, että paikalla on ollut joku kumpareen tapainen, joka on tasoitettu ajan kuluessa osaksi peltoa. Rajaus löytöjen ja topografian perusteella.





Herttuala pellolta pohjoiseen. KYY 375:22

2. Kangasala Halme/ Kalliorinne

Kunta: Kangasala

Kylä: Herttuaala

Peruskartta: 214102 Kangasala

Sijainti: X: 6816524 Y: 344122 Z: 90 mmpy

Laji: Kiinteä muinaisjäännös

Tyyppi: Hautapaikka?

Tunnus: 1000023819 ja 1000039266

Ajoitus: Rautakausi

Tutkimukset: -

Löydöt: KM 41972:1–2, KM 41975:1 ja KM 40063:1 sekä KM 44344:1

Tarkastuspäivä: 3.9.2020

Metallinetsimellä löytyneitä useita löytöjä hajallaan pellossa, mm. linturiipus. Kasvukausi tarkastuspäivänä yhä menossa, koekuoppia ei voitu tehdä löytöpaikalle ja muut lähialueet pihapiirejä. Rajattu löytöjen perusteella.





Alueen eteläosaa. KYY 375:24

3. Kangasala Kylä-Aakkula/Kauppala

Kunta: Kangasala

Kylä: Herttua

Peruskartta: 214102 Kangasala

Sijainti: X: 6816313 Y: 343747 Z: 90 mmpy

Laji: Kiinteä muinaisjäänös

Tyyppi: Hautapaikka?

Tunnus: 1000039252 (itäpuoli)

Ajoitus: Rautakausi

Tutkimukset: -

Löydöt: Hevosenkenkäsoljen katkelma

Tarkastuspäivä: 3.9.2020

Metallinetsimellä löytyneitä kaksi löytökeskittymää isohkon pellon vastakkaisilla puolilla, mm. useita rautakautisia koruja. Osa oli ilmoitettu vasta sen jälkeen, kun tarkastus oli jo tehty. Pellossa ei ole saarekkeita eikä selkeitä maastossa näkyviä piirteitä, jotka voisivat viitata koskemattomina säilyneisiin kulttuurikerroksiin. Tarkastushetkellä oli kasvukausi menossa. Yksi löytäjistä on maininnut, että alueella oli enemmän piippauksia, kuin mitä hän nosti. Rajaus löytöjen perusteella.





Viljaa pellossa läntisen löytöalueen kohdalla. KY 375:26

4. Kangasala Toljola ja Leipi 2

Kunta: Kangasala

Kylä: Leipi

Peruskartta: 214102 Kangasala

Sijainti: X: 6815832 Y: 343343 Z: 87 mmpy

Laji: Kiinteä muinaisjäännös

Tyyppi: Hautapaikka? - asuinpaikka?

Tunnus: 1000031867 ja 1000039102

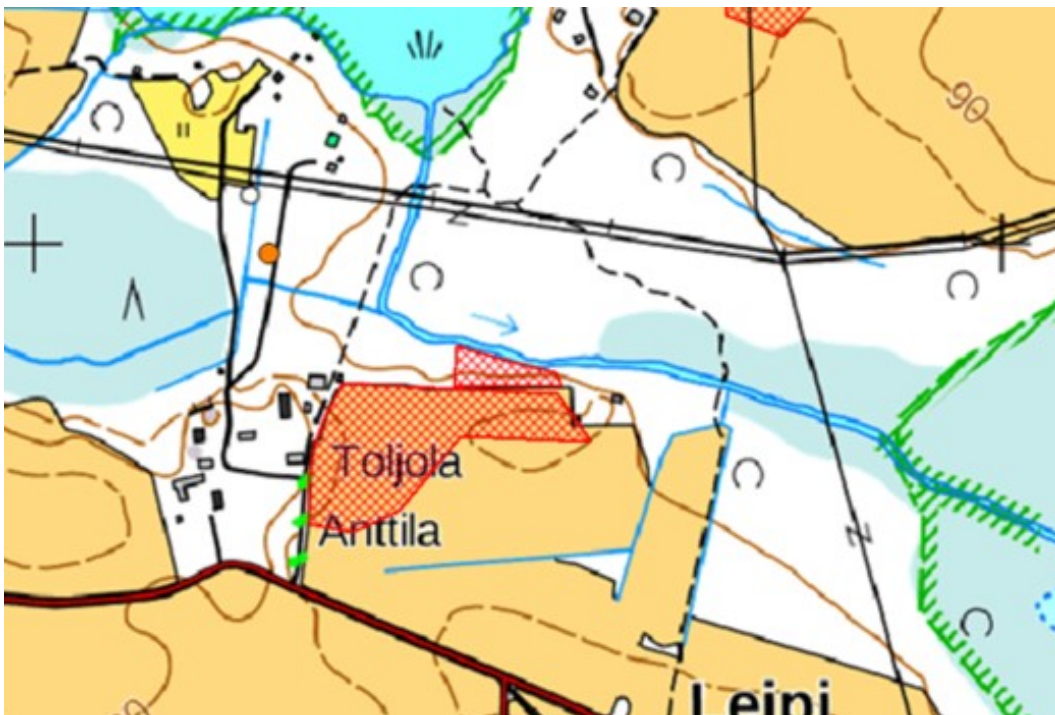
Ajoitus: Rautakausi

Tutkimukset: Tark. Kreetta Lesell 2019

Löydöt: KM 43561:1–8, KM 42901:1–7, hevosenkenkäsoljen katkelma

Tarkastuspäivä: 2.9.2020

Metallinetsimellä löytyneitä useita rautakautisia löytöjä pienehköltä heinäpellolta sekä pellon reunasta. Pellolla kasvoi heinä, reunaan tehdystä koekuopasta ei havaintoja, peltomulta 25 cm, alla savi. Rajaus (erilliset löytöpaikat yhdistetty tässä) löytöjen perusteella.





Toljolan peltoa etelään KY 375:21

5. Kangasala Toljola 2

Kunta: Kangasala

Kylä: Leipi

Peruskartta: 214102 Kangasala

Sijainti: X: 6815860 Y: 343475 Z: 87 mmpy

Laji: Kiinteä muinaisjäännös

Tyyppi: Hautapaikka

Tunnus: 1000039108

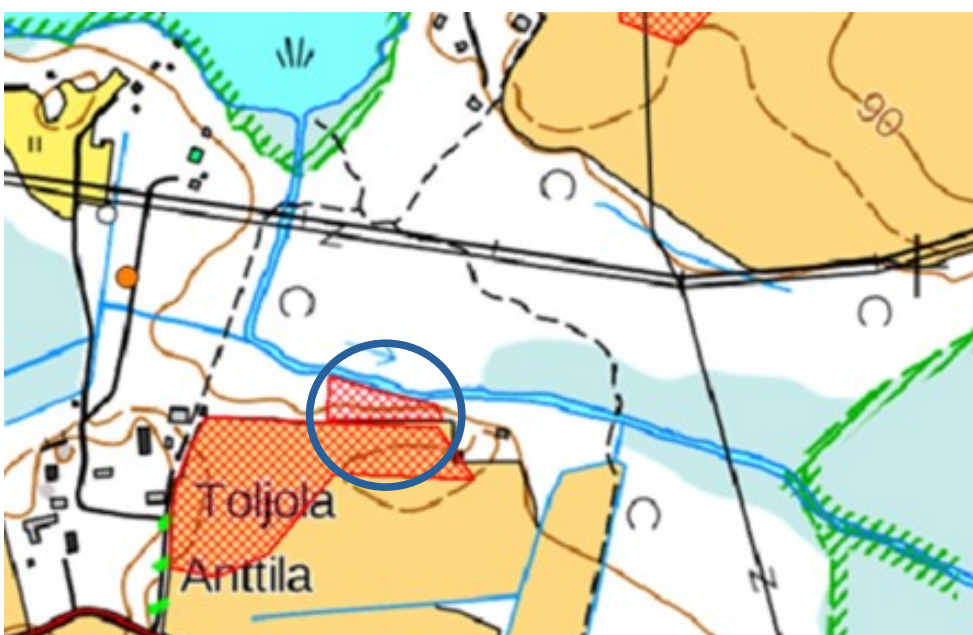
Ajoitus: Rautakausi

Tutkimukset: -

Löydöt: Viikinkiaikainen kaularengas

Tarkastuspäivä: 2.9.2020

Metallinetsimellä löytynyt viikinkiaikainen kaularengas (löytäjän mukaan vesijättömaalta). Kohteessa on vähintään kaksi epämääräistä, ei-luonnollisen oloista maakumpua (n. 6 x 6 m) puron ja pellon välisellä ryteikköalueella. Löytökoordinaattien paikalla paksuhko turve/karikeri, alla harmaa hiekka/multa (maa oli täysin kuivaa ainakin koekuopissa). Toiseen kumpareeseen tehdystä koekuopasta oli samanlainen maa. Paljon juuria, mutta vähän kiviä. Mitään kivi- tai muuta rakennetta ei tullut esiin koekuopista. Maa oli huomattavasti kosteampaa kumpareiden ja puron välisellä kaistaleella. Rajaus topografian perusteella (maakummut).





Kumpareelle tehty koekuoppa. Kyy 375:19



Toiselta kumpareelta kohti löytöpaikkaa. KYY 375:20

6. Kangasala Pikku-Liuksiala

Kunta: Kangasala

Kylä: Liuksiala

Peruskartta: 214102 Kangasala

Sijainti: X: 6815488 Y: 342875 Z: 94 mmpy

Laji: Kiinteä muinaisjäänös

Tyyppi: Hautapaikka?

Tunnus: 1000039272

Ajoitus: Rautakausi

Tutkimukset: -

Löydöt: Kupurasoljen katkelma, saksalainen penninki

Tarkastuspäivä: 2.9.2020

Useita metallinilmaisintöytä laajalta peltoalueelta, joista rautakautiseksi ajoitetut pienemmän peltosaarekkeen liepeiltä. Pellolla vielä kasvukausi meneillään, osa aidattuna laitumena, jossa oli tarkastuspäivänä eläimiä. Rajattu topografian ja löytöjen mukaan peltosaarekkeiden ympärille.





Pikku-Liuksialan peltoja KY:25

7. Kangasala Vedentausta Reivilä

Kunta: Kangasala

Kylä: Vedentausta

Peruskartta: 214112 Kuhmalahti

Sijainti: X: 6821135 Y: 375462 Z: 87,5-90 mmpy

Laji: Kiinteä muinaisjäännös

Tyyppi: Asuinpaikka

Tunnus: 1000044913

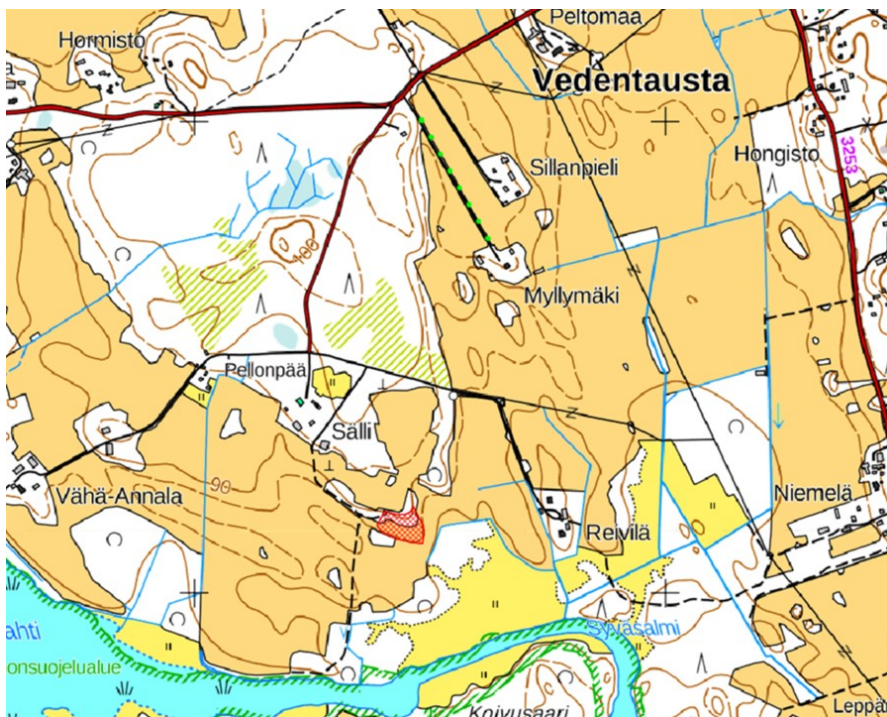
Ajoitus: Kivikausi

Tutkimukset: -

Löydöt: Kivikautisia talttoja

Tarkastuspäivä: 14.10.2020

Useita hienoja kivikautisia talttoja löydetty ilmeisesti 1990-luvun aikana peltotöiden yhteydessä, tarkkoja löytökoordinaatteja ei enää tiedetä. Koekuopissa peltomulta 20-25 cm, jonka alla hieno hiekka ja paikoin karkeampi hiekka. Löytöjen ja topografian perusteella rajaus peltosaarekkeen eteläosaan ja rantaterassille (joka erottui myös maastossa). Alle kilometrin päässä länteen on samalla korkeudella oleva irtolöytöpaikka (kivikautinen tasataltta) Vähä-Annala 1000007988.





Peltosaarekkeesta itään, pellolla näkyvä rantaterassi oikealla. KY 375:9

8. Valkeakoski Rantavainio

Kunta: Valkeakoski

Kylä: Huittula

Peruskartta: 213202 Sääksmäki

Sijainti: X: 6788125 Y: 343225 Z: 87 mmpy

Laji: Kiinteä muinaisjäänös

Tyyppi: Hautapaikka?

Tunnus: 1000023948

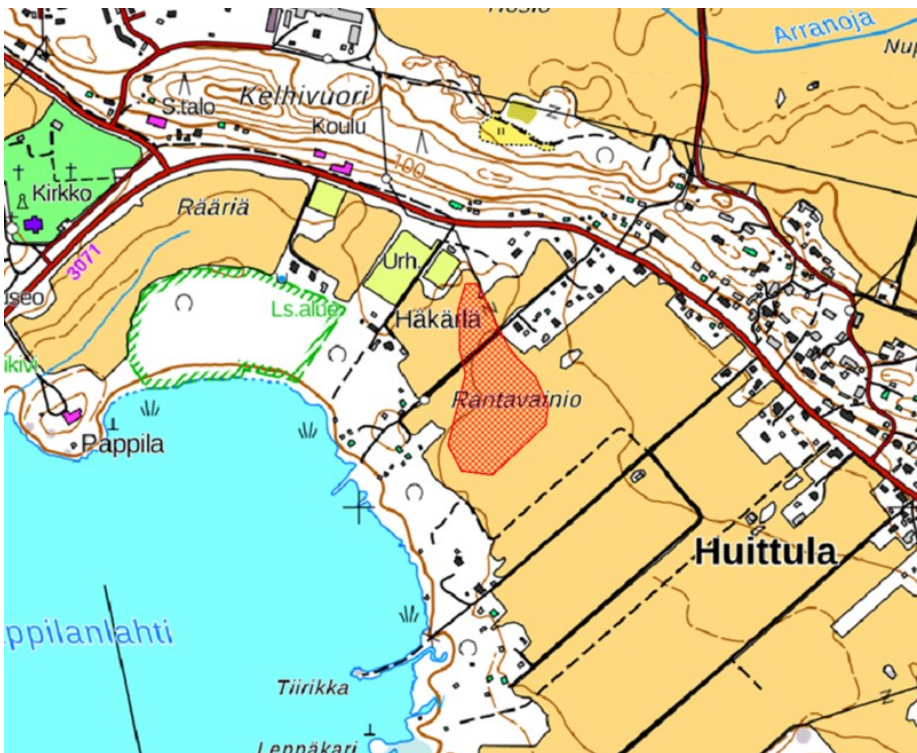
Ajoitus: Rautakausi

Tutkimukset: -

Löydöt: KM 39941: 1-8, KM 39944: 1-3, KM 39945: 1-8, KM 39946: 1-7, KM 39947: 1-8. KM 39948: 1-5 ja KM 39949: 1-10 sekä KM 41929, KM 42423 ja KM 42483.

Tarkastuspäivä: 16.10.2020

Suuri määrä rautakautisia metallinetsinlöytöjä nostettu pelloista vuosina 2018-2020. Alueella on suhteellisen tasaisia peltoja ilman mitään erityispiirteitä, vain yksi pieni peltosaareke. Paikalle tullut henkilö (maanomistaja?) kielsi tekemästä koekuoppia, joten maahan ei kajottu. Rajattu rekisterissä jo aiemmin kiinteäksi mj:ksi aluerajauksella ilmeisesti löytöjen perusteella, tarkastuksen jälkeen ei ollut syytä muuttaa rajausta.

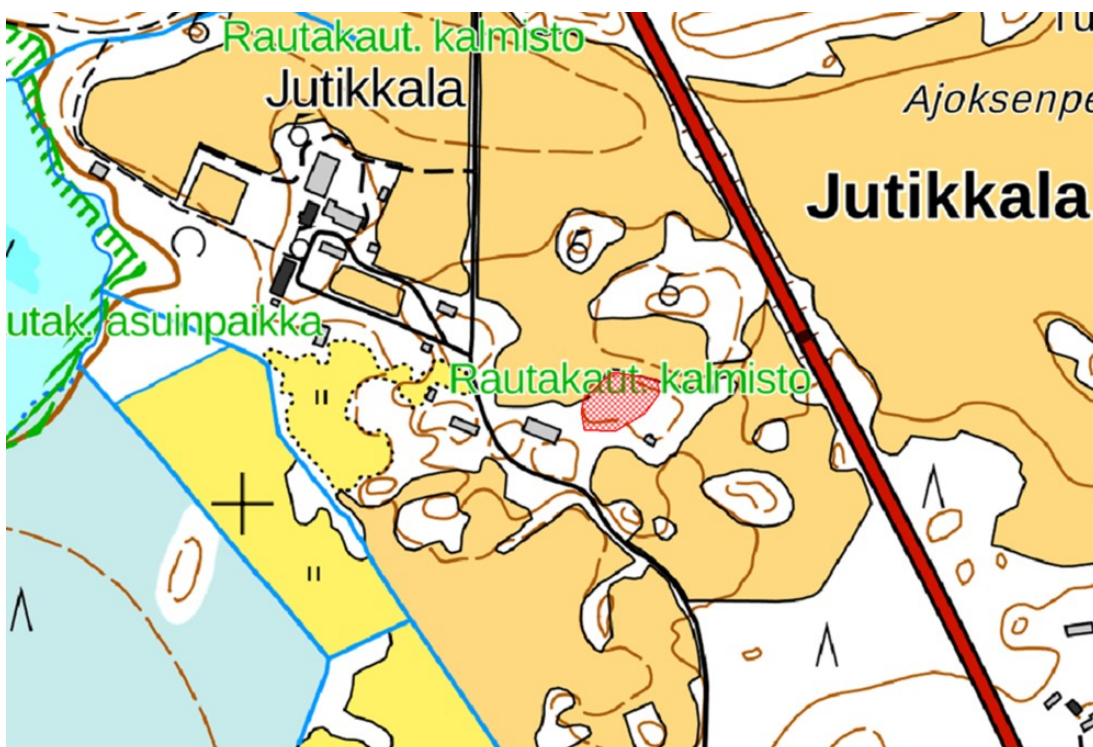


9. Valkeakoski Muuntajamäki 2

Kunta: Valkeakoski
Kylä: Jutikkala
Peruskartta: 213202 Sääksmäki
Sijainti: X: 6783108 Y: 341351 Z: 89 mmpy
Laji: Kiinteä muinaisjäänös
Tyyppi: Hautapaikka
Tunnus: 1000034371
Ajoitus: Rautakausi
Löydöt: KM 41815:1–3
Tutkimukset: -

Tarkastuspäivä: 10.9.2020

Hienoja rautakautisia metallinetsinlöytöjä pellon keskellä olevalta kumpareelta, alue on rautakautisen miljöön tyyppiesimerkki. Maahan on jätetty mm. tappara. Löytökohta sijaitsee alle 100 m:n päässä lähimmästä kiinteästä muinaisjäänöksestä (Muuntajamäki 908010029). Kumpare oli ympäröity piikkilangalla ja sinne ei päässyt, kumpareen viereisistä koekuopista ei havaintoja. Peltomulta 15–25 cm (aivan nykyisen pellon reunassa), jonka alla hiekkaa, kiviä ja savea. Löytöjen ja topografian perusteella rajattu mäen/kumpareen länsipohjoisosiin.





Kumpareen pohjoisreunaa KY 375:49



Kumpare lännestä KY 375:48

10. Valkeakoski Riihivainio

Kunta: Valkeakoski

Peruskartta: 213202 Sääksmäki

Sijainti: X: 6784107 Y: 339041 Z: 85,00 mmpy

Laji: Kiinteä muinaisjäännös

Tyyppi: Hautapaikka? / Asuinpaikka?

Tunnus: 1000027739

Ajoitus: Rautakausi - historiallinen aika?

Tutkimukset: -

Löydöt: KM 40712:1–5, KM 40784:1 ja KM 40891:1–2

Tarkastuspäivä: 9.9.2020

Tarttilan historiallisesta kylänpaikasta koilliseen suppealta alueelta runsaasti (jo monta vuotta sitten tehtyjä) esinelöytöjä sekä mahdollisesti värjäytyneitä maakerroksia. Pelto oli (tasainen,) tarkastushetkellä viljelyssä sekä aidattu, joten koekuoppia ei voinut tehdä. Tässä varmaan on mahdollisesti ollut ainakin kalmisto, joten jos alueelle tulee maankäyttöä, olisi hyvä tehdä uusi tarkastus tai tarkkuusinventointi, koska nyt pellolle ei päässyt ja Tarttilan kylän rajojen määrittelemisenkin puuttuu. Rajaus löytökeskittymän ja topografian (tiet) perusteella.





Peltoa Tarttilan kohdalla KYY 375:47

11. Valkeakoski Uittamo

Kunta: Valkeakoski

Kylä: Uittamo

Peruskartta: 213202 Säaksmäki

Sijainti: X: 6785289 Y: 340203 Z: 85,00 mmpy

Laji: Kiinteä muinaisjäänös

Tyyppi: Hautapaikka? / Asuinpaikka?

Tunnus: 908010022

Ajoitus: Rautakausi? - historiallinen aika?

Tutkimukset: Kaiv. Ella Kivikoski 1935, kaiv. Jaakko Sarkamo 1960, Inv. Juha Lauren 1989

Löydöt: KM 41062:1–4

Tarkastuspäivä: 10.9.2020

Historialliselle ajalle tai rautakaudelle ajoitettavia esinelöytöjä pieneltä pellolta ja sen viereiseltä kallio-/maakumpareelta. Ympäristö hyvin rautakautinen, vaikka ilmeisesti tien teon yhteydessä (1950-l.) tuhottu joitakin muinaisjäänöksiä. Talon viereisellä kalliokumpareella epämääräisiä kivirakennelmia, mutta koska paikka on lähes pihapiirissä, niiden alkuperä voi olla mikä vaan. Löytöpaikat osittain piha-alueella, joten ei koekuoppia, pellossa heinä. Pellon reunaan tehdyssä koekuopassa peltomulta 20 cm, jonka alla hiekka ja karkeampi sora. Tarkastuksen jälkeen samalta alueelta, tien toiselta puolelta, ilmoitettiin lisää löytöjä, joista ainakin osa rautakautisia, jonka jälkeen rajausta muutettiin. Rajausta löytöjen ja topografian perusteella.





Uittamo pelto itään ja toinen kumpare KY 375:51



Uittamo kivikehä talon viereisellä kalliolla KY 375:52

12. Lempäälä Isolahti

Kunta: Lempäälä

Kylä: Ahtiala

Peruskartta: 212307 Lempäälä

Sijainti: X: 6802755 Y: 327444 Z: 89 mmpy

Laji: Kiinteä muinaisjäänös

Tyyppi: Hautapaikka?

Tunnus: 1000038696

Ajoitus: Rautakausi?

Tutkimukset: -

Löydöt: Kolmiomainen ketjukkannatin, särmänuppisen hevosenkenkäsoljen katkelma ja viskari.

Tarkastuspäivä: 30.9.2020

Useita metallinetsinlöytöjä pellolta, tarkastuksen aikana vielä vilja korjaamatta. Hieman kohoava maasto, pellon keskellä pieni saareke, jossa rakennus. Löytöjen perusteella paikalla on kiinteä muinaisjäänös, rajattu löytöjen mukaan.





Isolahden pelto länteen KY 375:67

13. Lempäälä Lastunen 3

Kunta: Lempäälä

Kylä: Ahtiala

Peruskartta: 212307 Lempäälä

Sijainti: X: 6801810 Y: 328523 Z: 87 mmpy

Laji: Kiinteä muinaisjäännös

Tyyppi: Hautapaikka

Tunnus: 1000031882

Ajoitus: Rautakausi

Tutkimukset: -

Löydöt: KM 42538:1–6

Tarkastuspäivä: 30.9.2020

Kirves ja kupurasolkia löydetty jo vuonna 2017. Metsäinen kaistale pellon ja rannan välissä, maaperä on kosteaa, kasvillisuus ryteikköistä. Melko kivistä, mutta paikalla on heikosti erottuva kumpare. Koekuopassa ei havaittu värjäytynyttä maata, n. 20 cm peltomultaa, jonka alla kiviä. Rajaus löytöjen ja topografian perusteella kummun ympärille.





Koekuoppa KYY 375:33



Lastunen 3 löytöpaikka itään. KYY 375:34

14. Punkalaidun Halkivaha

Kunta: Punkalaidun

Kylä: Halkivaha

Peruskartta: 211402 Halkivaha

Sijainti: X: 6788880 Y: 298841 Z: 106 mmpy

Laji: Kiinteä muinaisjäänös

Tyyppi: Rajamerkki

Tunnus: 1000044922

Ajoitus: Historiallinen aika

Tutkimukset: -

Löydöt: -

Tarkastuspäivä: 13.10.2020

Valtava (n. 3x3,5 m) haljennut siirtolohkare kahden pitäjän rajamerkinä. Karttojen perusteella ollut myös maakuntarajan taite viimeistään 1800-luvulla, 1959 peruskartassa paikka on merkitty. Halkivaha on jo 1300-luvulla tunnettu maakunta- ja pitäjäraja (Paikkala et al. 2007:66). Rajattu siirtolohkareen ympärille.





Halkivaha (Vanhat painetut kartat ja pitäjänkartasto© MML ja Urjala 2114 02 la.* -/- -), ei mittakaavassa.



Siirtolohkare etelään. KY 375:2

15. Vesilahti Jaanu

Kunta: Vesilahti

Kylä: Korpiniemi

Peruskartta: 211409 Hulausjärvi

Sijainti: X: 6802836 Y: 315515 Z: 82 mmpy

Laji: Kiinteä muinaisjäänös

Tyyppi: Hautapaikka?

Tunnus: 1000038456

Ajoitus: Rautakausi?

Löydöt: Viikinkiaikainen tasavarsisolki ja myöhäisrautakautinen vyönhela sekä tasavarsisoljen ja rannerenkaan katkelmat.

Tarkastuspäivä: 2.10.2020

Muutamia rautakautisiksi ajoitettuja löytöjä pelloilta. Suhteellisen tasainen maasto, löytöpaikassa ei erityisiä piirteitä. Paikalla ollut henkilö (maanomistaja?) ei antanut lupaa tehdä koekuoppaa. Rajaus löytöjen ja pihapiirin perusteella.





Peltoa KYY 375:14

16. Vesilahti Kupari

Kunta: Vesilahti

Kylä: Koskenkylä

Peruskartta: 211409 Hulausjärvi

Sijainti: X: 6796529 Y: 322290 Z: 83 mmpy

Laji: Kiinteä muinaisjäänös

Tyyppi: Hautapaikka

Tunnus: 1000034795

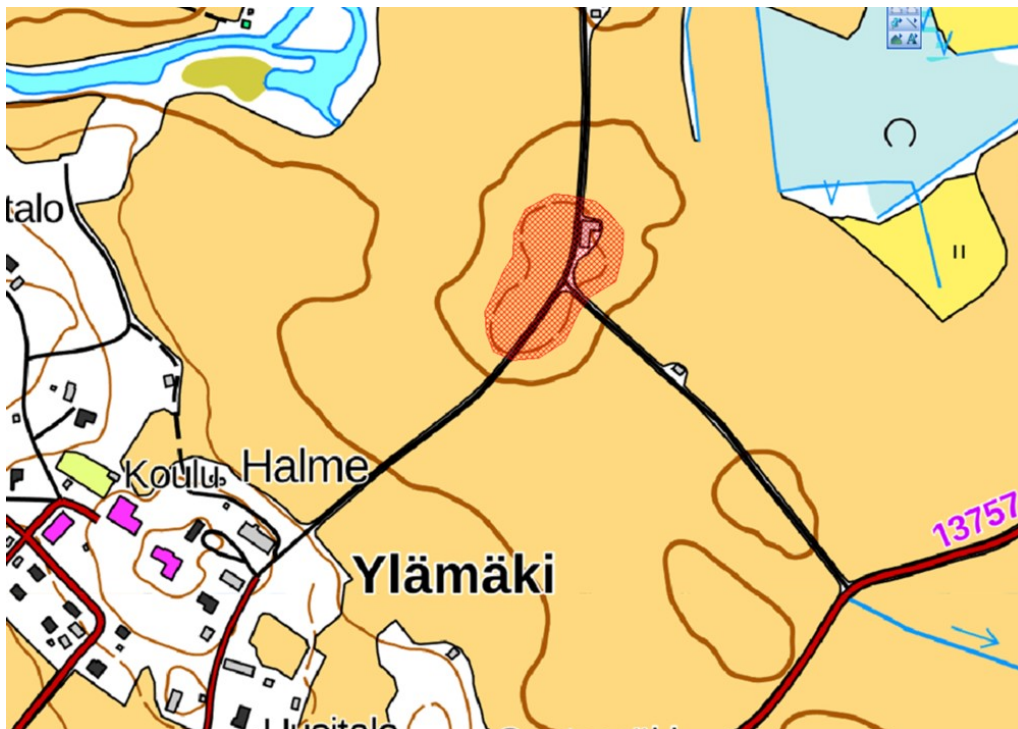
Ajoitus: Rautakausi

Tutkimukset: -

Löydöt: KM 42530:1–4

Tarkastuspäivä: 2.10.2020

Runsaasti selvästi rautakautisia metallinilmaisint löytöjä, mm. räpylä- ja karhunhammasriipus. Kohteessa on tehty useita peräkkäisiä metallinetsin ilmoituksia, vaikka aiemmat löydöt ovat olleet jo tiedossa. Paikalla on tien risteys, jota ympäröivällä peltoalueella havaittavissa loiva kumpu (risteyksen ympärillä). Rajattu topografian ja löytöjen levinnän perusteella, paikalla on mahdollisesti ollut kalmisto. Kohteen rajausta on myöhemmin muuttunut.





Sateenkaari Kuparin yllä KY 375:16

17. Vesilahti Kolkki

Kunta: Vesilahti

Kylä: Saarikunta

Peruskartta: 211409 Hulausjärvi

Sijainti: X: 6795924 Y: 324597 Z: 83 mmpy

Laji: Kiinteä muinaisjäänös

Tyyppi: Hautapaikka?

Tunnus: 1000039253

Ajoitus: Rautakausi

Tutkimukset: -

Löydöt: Palmettikuvioinen hela, solkia, ketjünkannatin, kankiketjun nivelen katkelma ja punnuksia.

Tarkastuspäivä: 2.10.2020

Useita metallinilmainslöytöjä isohkolta tasaiselta pellolta, löytäjien mukaan myös sulanutta pronssia. Koekuopissa peltomulta 20–25 cm, alla hiekka, ei havaintoja kulttuurikerroksista. Rajaus löytöjen mukaan.



18. Vesilahti Peltomäki

Kunta: Vesilahti

Kylä: Saarikunta

Peruskartta: 211409 Hulausjärvi

Sijainti: X: 6795234 Y: 323546 Z: 82,5 mmpy

Laji: Kiinteä muinaisjäänös

Tyyppi: Hautapaikka

Tunnus: 1000039281

Ajoitus: Rautakausi

Tutkimukset: -

Löydöt: putkikeihäänkärki, ruotokeihäänkärki, tasavarsisoljen katkelma ja väkipuukko

Tarkastuspäivä: 13.10.2020

Useita löytöjä suppealta alueelta pellon etelälaidalla, löytökoordinaateissa lohkaré ja pienempiä kiviä. Tien toisella puolella myös hieman kivirakenteita muistuttavia (pellonraivaus-?) kasoja. Koekuopasta ei mitään mainittavaa, multa 10–15 cm, jonka alla hiekka. Rajattu löytöjen mukaan. Kohteesta ilmoitettu myöhemmin lisää löytöjä ja rajaús muuttunut.





Lohkareen viereinen löytöpaikka pohjoiseen. KY 375:65

19. Vesilahti Pispä

Kunta: Vesilahti

Kylä: Saarikunta

Peruskartta: 211409 Hulausjärvi

Sijainti: X: 6795407 Y: 323982 Z: 80–82,5 mmpy

Laji: Kiinteä muinaisjäänös

Tyyppi: Hautapaikka?

Tunnus: 1000038658

Ajoitus: Rautakausi

Tutkimukset: -

Löydöt: dirhemi, dirhemien katkelma, spiraalipäisiä ketjünkannattimia, krapusolki, partakirves, punnuksia, putkikirves, rannerenkaan katkelma ja vyönsolki

Tarkastuspäivä: 13.10.2020

Useita löytöjä hajallaan isohkolta tasaiselta pellolta, rajaus löytöjen ja topografian mukaan. Toukokuussa 2021 on löydetty lisää rautakautiseen kalmistoon viittaavia esineitä Pispän ja Peltomäen väliltä (Pispä 2 1000041070), minkä seurauksena rajaus on muuttunut.





Pispan peltoja luoteesta. KY 375:62

20. Nokia Mikkola

Kunta: Mikkola

Kylä: Taivalkunta

Peruskartta: 212302 Siuro

Sijainti: X: 6818914 Y: 309409 Z: 82,5 mmpy

Laji: Kiinteä muinaisjäänös

Tyyppi: Hautapaikka?

Tunnus: 1000035101

Ajoitus: Rautakausi

Tutkimukset: -

Löydöt: KM 42785, KM 43534:1

Tarkastuspäivä: 27.8.2020

Kivisestä peltosaarekkeesta on löydetty ango. Paikalla on kiven ja maansekainen kumpare, n. 5 x 6 m. Löytöpaikkaa oli kaiveltu myös löydön ilmoittamisen jälkeen, joten alkuperäisestä rakenteesta ei saanut selvää. Löytökuopassa maaperä hiekkaa, seassa oli isoja kiviä ja ehkä hieman värjäytynttä maata. Läheltä löytökohtaa löydettiin tarkastuksen yhteydessä koekuopasta savikuonaa. Maanomistaja esitteli myös rautakuonaa, jonka oli kuulemma löytänyt saarekkeesta aiemmin. Rajaus rakenteen ja löytöjen perusteella peltosaarekkeen itäosaan.





Kumpareen etelälaitaa KYY 375:7



Löytöpaikka KYY 375:8



Aiemmin löytynyt rautakuona. KYK

21. Sastamala Huuhkajanvuori

Kunta: Sastamala

Kylä: Soukko

Peruskartta: 212107 Vammala

Sijainti: X: 6808854 Y: 288140 Z: 130 mmpy

Laji: Kiinteä muinaisjäänös

Tyyppi: Kivirakenteet, rökkiöt

Tunnus: 1000044924

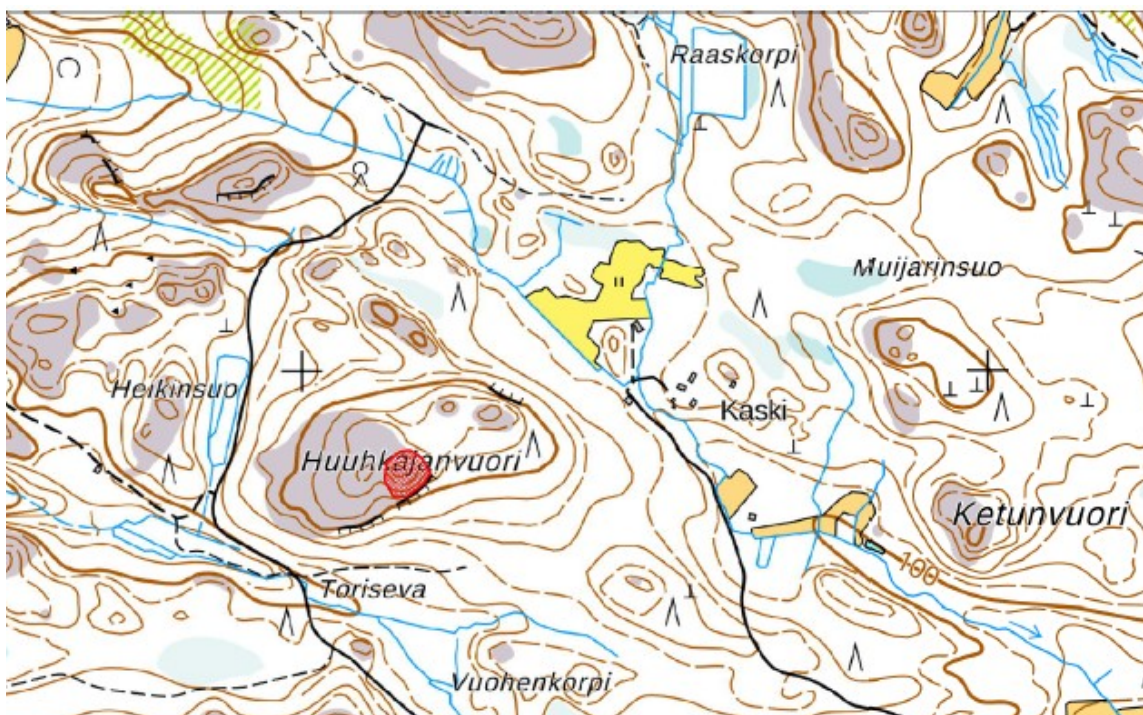
Ajoitus Esihistoriallinen, historiallinen

Tutkimukset: -

Löydöt: -

Tarkastuspäivä: 26.8.2020

Useita rökkiöitä kallion laella, joista yksi erityisen hyvin erottuva. Suurin rökkiö selväpiirteinen, keskeltä kuopalla. Toiset kaksi alle kymmenen metrin etäisyydellä, molemmat paljon epämääräisempiä, puretun näköisiä. Missään rökkiössä ei selvää keskuskiveä tai pystykiveä eikä mitään rajamerkkeihin viittaavia kaiverruksia, kaikki on rakennettu kallion päälle. Rökkiöiden kohdalta menee tilaraja vuoden 1961 kartassa, mutta pitäjänkartassa paikalla ei ole mitään. Kohteen tyyppittämiseen tai ajoittamiseen jää ongelmia ilman tarkempia tutkimuksia. Voivat olla joko lapinraunioita tai rajamerkkejä tai muita merkkejä. Kohteesta on alle kilometri Rautaveden rantaan. Rajaus topografian ja rakenteiden perusteella jyrkänteen reunaan.





Peruskartta © MML ,Pitäjänkartta Kiikka (2121 07 la.* -/-)



Röykkiö 2, taustalla röykkiö 1 KYY 375:97



Röykkiö 1 KYY 375:92

22. Ylöjärvi Sorkkala 2

Kunta: Ylöjärvi

Kylä: Inkula

Peruskartta: 212402 Viljakkala

Sijainti: X: 6848101 Y: 301877 Z: 108 mmpy

Laji: Kiinteä muinaisjäänös

Tyyppi: Hautapaikka?

Tunnus: 1000038725

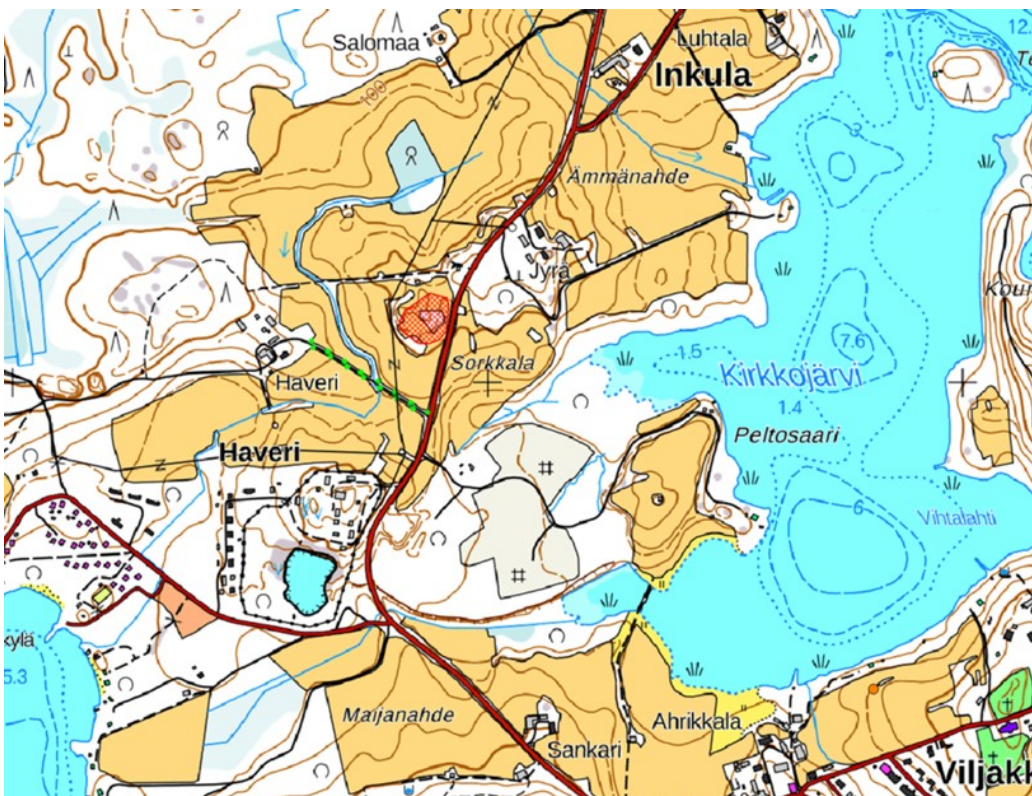
Ajoitus: Rautakausi

Tutkimukset: -

Löydöt: miekan pronssinen ponnentaluslevy, rannerenkaan katkelma ja palmettikoristeinen hela

Tarkastuspäivä: 12.10.2020

Useita metallinetsinlöytöjä pellolta metsäsaarekkeen viereisiltä alueilta. Tarkastushetkellä pelto kesannolla, multa 20–25 cm, jonka alla hiekka. Koekuopista ei löytöjä eikä löytäjien mainitsemaa hiilensekaista maata, peltosaarekkeessa kasatun näköisiä kiviä, mahdollisesti peltoröykkiöitä. Rajattu topografian ja löytöjen mukaan saarekkeen ympäristöön.





Koekuopalta kohti tietä (itään) KY 375:39

23. Ylöjärvi Sillanpää

Kunta: Ylöjärvi

Kylä: Kaidankylä

Peruskartta: 221307 Kuru

Sijainti: X 6870495 Y: 323201 Z: 120 mmpy

X: 6870405 Y: 323369 Z: 115–120 mmpy

Laji: Kiinteä muinaisjäänös

Tyyppi: Asuinpaikka

Tunnus: 1000039724

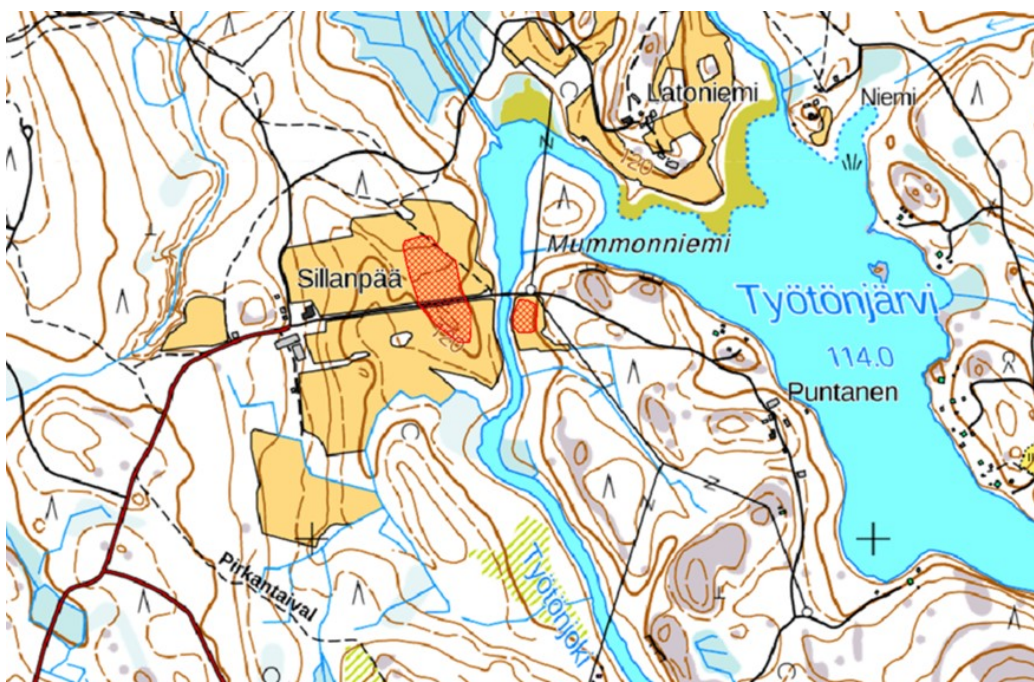
Ajoitus: Kivikausi

Tutkimukset: -

Löydöt: Kvartsia, piitä ja lohjennut kivikaavin

Tarkastuspäivä: 14.10.2020

Useita kivikautisia löytöjä tehty pitkän ajan kuluessa Työtönjoen molemmin puolin olevista pelloista. Upea ympäristö ja topografia joen vieressä viljellyistä pelloista huolimatta. Pelloissa nähtävissä edelleen harjun muoto, harjun päällä on maanomistajan kertoman mukaan vielä parikymmentä vuotta sitten kulkenut peltotie (ei enää näkyvässä). Koekuopasta ei värjäytyneitä maata, peltomultakerros paksu 30–40 cm, jonka alla hieno hiekka. Asuinpaikka on mahdollisesti jo hävinnyt kokonaan peltoon. Samalla hiekka- ja soraharjulla sijaitsee kiinteä muinaisjäänös Pitkäkangas 303010018 alle kilometrin päässä pohjoiseen. Rajattu topografian ja löytöjen perusteella.





Pellossa kulkeva harju. KYY 375:101



Työtönjoki itään. KYY 375:103

24. Hämeenkyrö Alhonmaa

Kunta: Hämeenkyrö

Kylä: Sirkkala

Peruskartta: 212112 Häijää

Sijainti: X: 6830577 Y: 298615 Z: 109 mmpy

Laji: Kiinteä muinaisjäänös

Tyyppi: Hautapaikka? - kätkö?

Tunnus: 1000038764

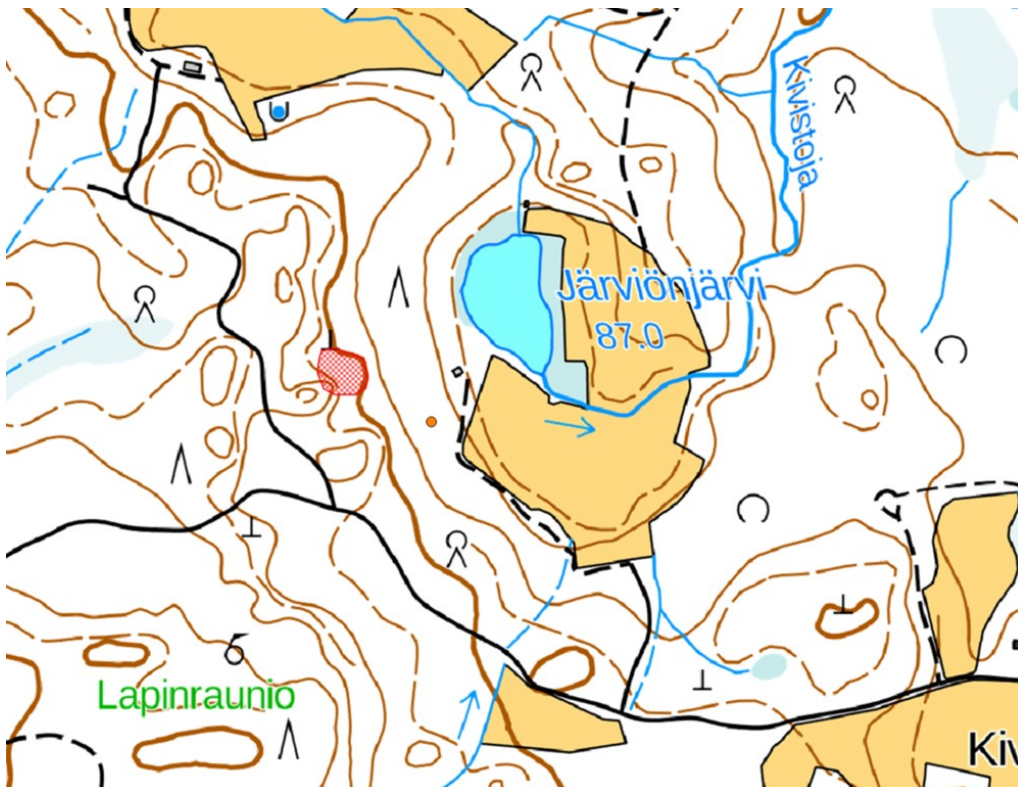
Ajoitus: Rautakausi?

Tutkimukset: -

Löydöt: KM 42786:1–2

Tarkastuspäivä: 7.10.2020

Metallinetsinlöydöt metsän keskeltä, alle 500 m:n päässä on kiinteä muinaisjäänös, Sirkan metsä 108010002. Maasto paikalla on osittain umpeenkasvanutta, maaperä kivistä. Löytökohdan läheisyyteen tehdystä koekuopasta löytyi ensin yksi keihäänkärki ja kuopan laajennuksesta toinen kärki ihan vierestä. Kuopassa hieman hiilenhitusia, mutta ei selvä värjäytynyttä maata, ei selvää (kivi)rakennetta. Kuopan pohjalla oli isohko kivi, joten ei kaivettu pohjaan. Rajattu löytöjen ja topografian (maastossa näkyvä tasanne/törmä) perusteella, kohde on mahdollisesti hautapaikka tai kätkö.





Koekuoppa, kärki in situ KYY375:51



Löytöpaikka koilliseen (taustalla törmän reuna) KYY 375:54

25. Hämeenkyrö Päärynämäki

Kunta: Hämeenkyrö

Kylä: Kierikkala

Peruskartta: 212210 Hämeenkyrö

Sijainti: X: 6833913 Y: 299444 Z: 115 mmpy

Laji: Kiinteä muinaisjäänös

Tyyppi: Hautapaikka? - kätkö?

Tunnus: 1000038726

Ajoitus: Rautakausi? keskiaika?

Tutkimukset: -

Löydöt: Nuolenkärki, soikea tulusrauta, kaksi spiraaliksi kierrettyä nelitahkoista rannerengasta, rautaveitsen katkelma ja kaksi yksipiikkistä viskaria

Tarkastuspäivä: 7.10.2020

Kaksi metallinetsinlöytöä siirtolohkareen vierestä. Paikalla on osittain umpeen kasvanut, ryteikköinen ja kivinen mäki. Koekuopasta ei erityisiä havaintoja, ei myöskään uusia metallinetsinpiippauksia. Rajaus siirtolohkareen viereen löytöpaikan perusteella. Alueelta on tarkastuksen jälkeen löydetty huomattavan paljon esineitä, jotka muuttavat rajauksen ja tulkinnan täysin. Samalla reissulla kuvattu ja tarkastettu myös uuni 1000006391.



26. Hämeenkyrö Laitilansalmi

Kunta: Hämeenkyrö

Kylä: Laitila

Peruskartta: 212210 Hämeenkyrö

Sijainti: X: 6835477 Y: 300276 Z: 73 mmpy

Laji: Kiinteä muinaisjäänös

Tyyppi: Hautapaikka? - asuinpaikka?

Tunnus: 1000038563

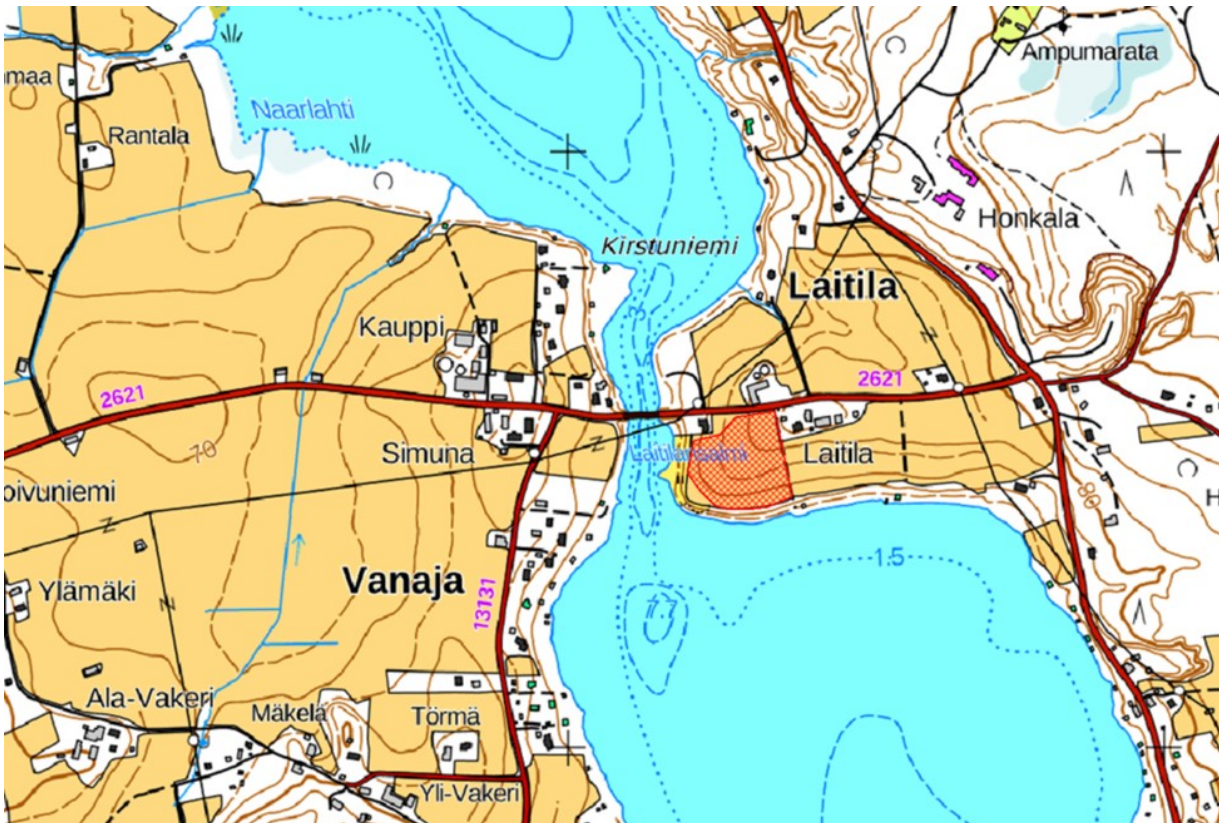
Ajoitus: Rautakausi?

Tutkimukset: -

Löydöt: Ketjunjakaja, hevosenkenkäsoljen katkelma, pronssihela ja kupurasoljen katkelma. Laitilan talon hietarannasta on lisäksi aiemmin löytynyt pyöreä pronssiriipus.

Tarkastuspäivä: 7.10.2020

Runsaasti metallinetsinlöytöjä hajallaan isoilla peltoalueilla. Pellossa ei mitään erityispiirteitä, mahdollisesti alueella on ollut kalmisto, jonka esineet ovat levinneet laajalle. Koekuopassa (pellon reuna-alueella) melko ohut multakerros, jonka alla hieno hiekka, ei värjäytymiä eikä löytöjä. Alue on rajattu (rautakautisten) löytöjen perusteella. Alueelta ilmoitettu myöhemmin runsaasti lisää löytöjä, jonka jälkeen tarkastettu uudelleen laajemmin.





Koekuopalta koilliseen KY 375:80



Koekuoppa pellon reunassa. KYY 375:81

27. Hämeenkyrö Aronen

Kunta: Hämeenkyrö

Kylä: Mahnala

Peruskartta: 212303 Mahnala

Sijainti: X: 6831089 Y: 301709 Z: 80-85 mmpy

Laji: Kiinteä muinaisjäännös

Tyyppi: Hautapaikka

Tunnus: 1000039581

Ajoitus: Rautakausi

Tutkimukset: -

Löydöt: Ketjunjakaja ja tasavarsisoljen katkelma.

Tarkastuspäivä: 12.10.2020

Useita rautakautisia esineitä, löytäjän mukaan myös tummaa tulikukkaa ja hiilipitoista maata, kahdessa koekuopassa ei kuitenkaan mitään havaintoja kulttuurimaasta, peltomulta 15–25 cm, jonka alla hiekka (myös savisia kohtia). Rajattu löytöjen ja topografian perusteella.





Pellon reunaa saarekkeen vierestä. KY 375:84

28. Hämeenkyrö Korvurinvuori

Kunta: Hämeenkyrö

Kylä: Mahnala

Peruskartta: 212303 Mahnala

Sijainti: X: 6831024 Y: 301800 Z: 85 mmpy

Laji: Kiinteä muinaisjäänös

Tyyppi: Hautapaikka

Tunnus: 1000039582

Ajoitus: Rautakausi?

Tutkimukset: -

Löydöt: Yksiväkäinen nuolenkärki ja kaksi rengaskuolaimen katkelmaa.

Tarkastuspäivä: 12.10.2020

Enemmän kuin yksi löytö metsässä, mutta tarkastuksen koekuopasta ei mitään, mäen rinteet ovat kivisiä ja maaperä soraista (myös hienompaa hiekkaa). Mäellä ei muita maan pinnalle havaittavia rakenteita kuin siirtolohkareet). Rajattu löytöpaikkaan. Tämä ja Aronen yhdistetty myöhemmin yhdeksi alueeksi.





Mäen rinteeltä kohti peltoa. KYY 375:85

29. Ikaalinen Uljaan metsä

Kunta: Ikaalinen

Kylä: Miettinen

Peruskartta: 212212 Ikaalinen

Sijainti: X: 6860390 Y: 292362 Z: 99 mmpy

Laji: Kiinteä muinaisjäänös

Tyyppi: Hautapaikka

Tunnus: 1000035119

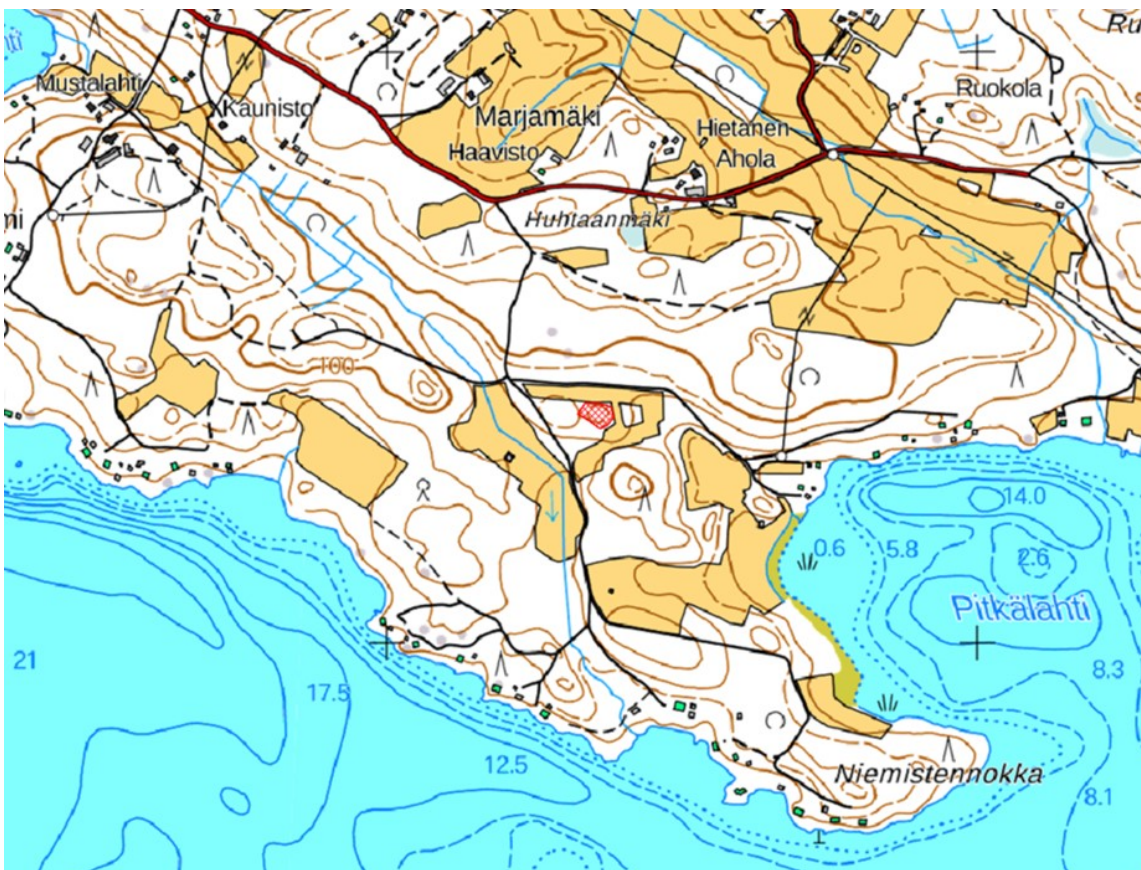
Ajoitus: Rautakausi

Tutkimukset: -

Löydöt: KM 41871: 1

Tarkastuspäivä: 7.10.2020

Peltojen ympäröimästä metsästä löydetty solki. Löytöpaikalla kaksi selvästi erottuvaa kumpareta, joista pienemmällä paksun sammaleen peittämä matala röykkiö (n. 2 x 3 m). Kahdesta koekuopasta (toinen röykkiön viereen, toinen kaatuneen puun juurakkoon) ei havaintoja kulttuurimaasta. Turpeen alla 10-15 cm multa, jonka alla hiekkaa ja kiviä. Rajaus pienempään kumpareeseen, josta aiempi löytö.





Sammaleen peittämä röykkiö kuvan yläosassa. KYK 375:91



Koekuoppa tuulenkaatoon. Kyy 375:92

30. Ikaalinen Uljas ja Marttila

Kunta: Ikaalinen

Kylä: Miettinen

Peruskartta: 212209 Kilvakkala

Sijainti: X: 6861660 Y: 291054 Z: 88 mmpy

Laji: Kiinteä muinaisjäänös

Tyyppi: Hautapaikka/asuinpaikka?

Tunnus: 1000031890 ja 1000037943

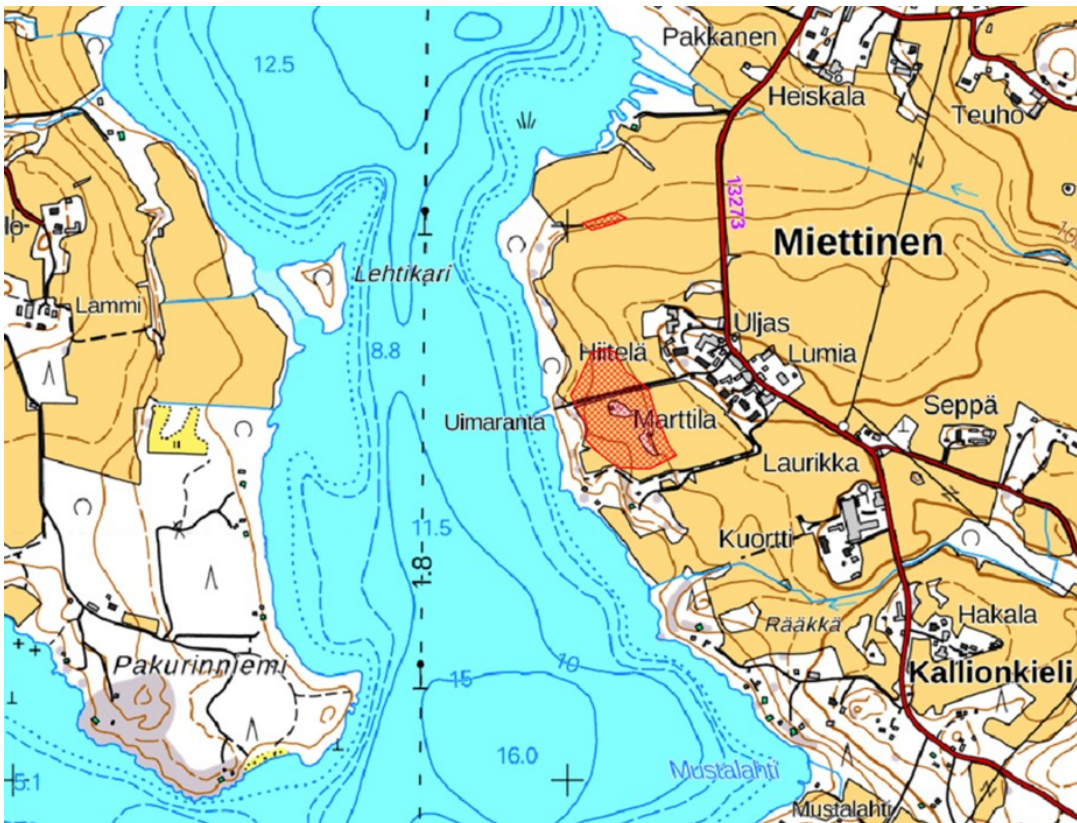
Ajoitus: Rautakausi/historiallinen aika?

Tutkimukset: -

Löydöt: KM 42526: 1–4 (Uljas) ja KM 42547:1–10 (Marttila)

Tarkastuspäivä: 6.10.2020

Runsasti rautakautisiksi (ja nuoremmaksi) ajoitettuja esinelöytöjä kahdelta loivasti kohoavalta, laajalta peltoalueelta. Paikalla peltomulta 10–25 cm, alla hieno hiekka, Topografiassa ei muuta merkittävää kuin kaksi peltosaarekettä Marttilan pelloilla. Metallinilmaisinelöytöjen määrästä päätellen alueella on luultavasti ollut ainakin kalmisto, mutta enää siitä ei ole mitään ainakaan maan pinnalle havaittavissa. Muinaisjäänösalue on rajattu löytöjen perusteella pelloille rantaan johtavan tien molemmin puolin.



31. Ikaalinen Hiitelä

Kunta: Ikaalinen

Kylä: Miettinen

Peruskartta: 212209 Kilvakkala

Sijainti: X: 6862020 Y: 291057 Z: 87 mmpy

Laji: Kiinteä muinaisjäännös

Tyyppi: Hautapaikka?

Tunnus: 1000039361

Ajoitus: Rautakautinen?

Tutkimukset: -

Löydöt: Kaksieläimisen pyöreän kupurasoljen katkelma.

Tarkastuspäivä: 6.10.2020

Samalla peltoalueella kuin edellinen, mutta pohjoisempana, erillään runsaslöytöisimmästä kohdasta, topografia loivapiirteinen suuri pelto. Peltomultaa vähän paksummin tässä löytökohdassa. Sijoittuu periaatteessa rantaterassille, mutta maastossa sitä on vaikea havaita. Rajaus löytöjen ympärille.



32. Ikaalinen Leikko(/Riitiälä?)

Kunta: Ikaalinen

Kylä: Kimppukylä

Peruskartta: 221107 Riitälä

Sijainti: X: 6865663 Y: 288909 Z: 102,50 mmpy

Laji: Kiinteä muinaisjäänös

Tyyppi: Asuinpaikka/hautapaikka?

Tunnus: 1000027672

Ajoitus: Rautakautinen/historiallinen

Tutkimukset: -

Löydöt: KM 40657:1, KM 40825:1–2, KM 42550:1–10

Tarkastuspäivä: 6.10.2020

Useita löytöjä vanhan kylän keskellä olevalta pelloilta, topografian perusteella kylän ja peltojen nykyisellä paikalla on voinut olla loivapiirteinen mäki. Pitäjänkartan (1892) perusteella nykyisen Kimppukylän paikalla on ollut Riitiälä by, jossa kahdeksan taloa. Ikaalisten Riitiälä by mainitaan asutuksen yleisluettelossa jo 1540-luvulla, jolloin siellä on taloina mm. Vilppo (Filpo), Leikko sekä Alavakeri (Alawakeri), jotka ovat edelleen 1890-luvun kartassa. Arkistolähteiden, topografian ja löytöjen perusteella kiinteä muinaisjäänös, keskiaikainen kylätontti ja mahdollisesti rautakautinen asuinpaikka (ja hautapaikka). Rajattu nyt vain löytöjen mukaan, mahdollista kylätontin rajausta täytyy miettiä erikseen.





Karttopohja © Kansallisarkisto Pitäjänkartasto 2211 07 la.* -/- - Ikaalinen. Ei mittakaavassa.



33. Ikaalinen Kujansuu

Kunta: Ikaalinen

Kylä: Höytölä

Peruskartta: 221107 Riitjala

Sijainti: X: 6863464 Y: 290895 Z: 90 mmpy

Laji: Kiinteä muinaisjäänös

Tyyppi: Hautapaikka?

Tunnus: 1000039213

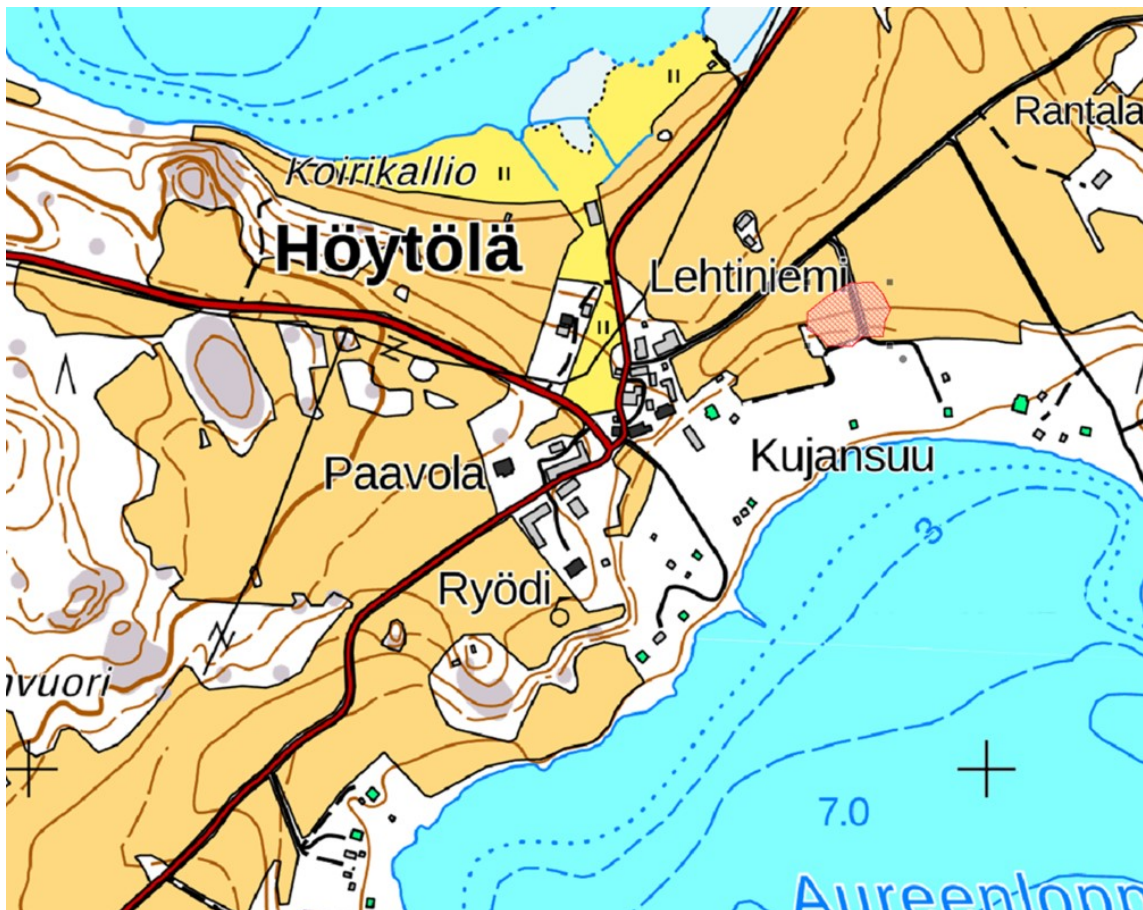
Ajoitus: Rautakausi

Tutkimukset: -

Löydöt: Myöhäisrautakautisia esinelöytöjä.

Tarkastuspäivä: 6.10.2020

Useita rautakautisia metallinilmaisinelöytöjä kahdelta metsäautotien erottamalta pellolta. Maasto loivasti Niemenrannantielle kohoava. Peltomulta 20–25 cm, alla savi, ei havaintoja kulttuurimaasta. Pellot rajautuu etelässä metsäalueeseen, mutta siellä tai pellolla ei ollut näkyvissä rakenteita, joita voisi yhdistää löytöihin. Rajaus löytöjen perusteella.



Muu kulttuuriperintökohde

34. Orivesi Vähäjärvi

Kunta: Orivesi

Kylä: Eräslahti

Peruskartta: 214211 Längelmäki

Sijainti: X: 6843554 Y: 372953 Z: 102 mmpy

Laji: Muu kulttuuriperintökohde

Tyyppi: Kulkuväylät, sillat

Tunnus: 1000045002

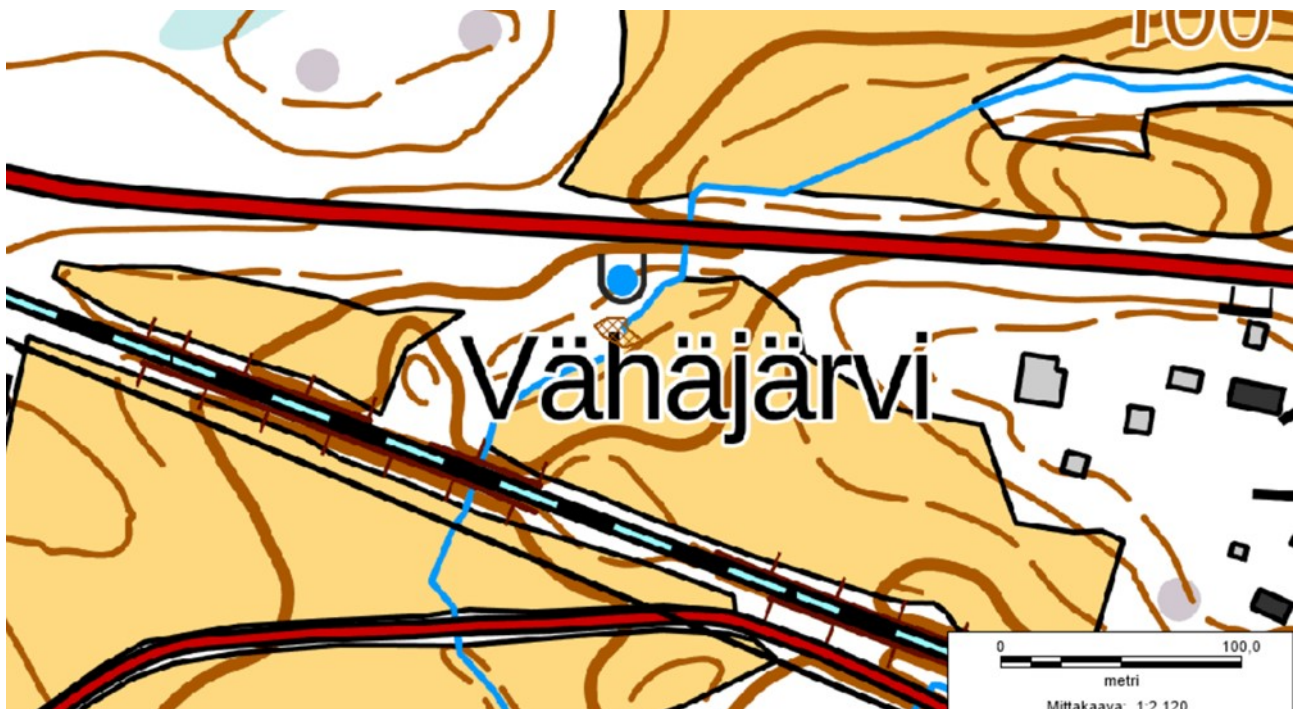
Ajoitus: Historiallinen

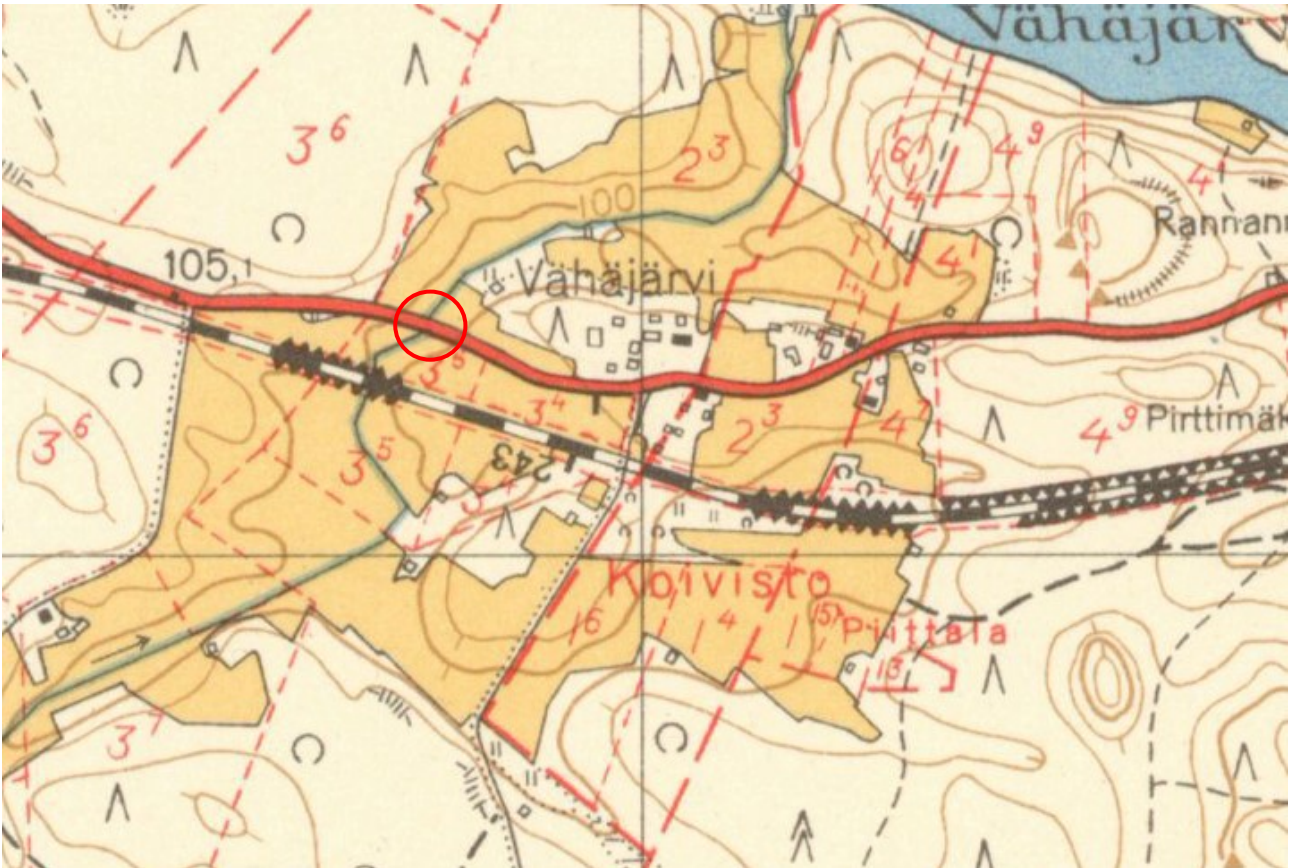
Tutkimukset: -

Löydöt: -

Tarkastuspäivä: 14.10.2020

Sillan perustukset vanhalla tienpohjalla (historiallinen Orivesi-Jämsä-tie, joka on ollut käytössä vielä 1950-luvulla). Nykyisin polku kulkee kahden pellon välissä ja puron ylityksen kohdalla on melko hienon ja tukevarakenteisen sillan perustuskivet. Ympäristö on pusikoitunut ja sillan rakenteita on jo osittain purettu tai ne ovat hajonneet. Rajaus kivirakenteiden kohtaan.





Sillan kohta vuoden 1957 peruskartassa (ei mittakaavassa, Karttopohja © MML)



Sillan rakenteet etelään. KY 375:118

Löytöpaikat

35. Valkeakoski Jylhänniemi 1 (ja Jylhänniemi 2?)

Kunta: Valkeakoski

Kylä: Jutikkala

Peruskartta: M4114D4

Sijainti: X: 6785914 Y: 342025 Z: 91–97 mmpy

Laji: Löytöpaikka

Tyyppi: Asuinpaikka? - valmistuspaikka?

Tunnus: 1000028866

Ajoitus: Historiallinen?

Tutkimukset: -

Löydöt: Rautaesineitä, jotka mahdollisesti viittaavat rautakautiseen/historialliseen asuin- tai valmistuspaikkaan.

Tarkastuspäivä: 10.9.2020

Rautaesineitä niemen itälaidalta kahdesta eri paikasta. Ensimmäisessä paikassa jyrkästi laskeva kivinen rinne, löytökohdan koekuopassa paksu turve, jonka alla soraa ja kiviä. Toisessa paikassa tasaisempi maasto, risukkoa, myös kiviä. Koekuopissa ei selviä värjäytymiä (maakerrokset turve, harmaa hiekka). Kuvien perusteella löydöt voivat olla rautakautisia tai historiallisia, mutta tarkastuksissa ei havaittu rakenteita tai lisää löytöjä. Useat löydöt viittaavat muuhun kuin satunnaiseen ihmistoimintaan, jolloin paikalla voisi olla myös muu kulttuuriperintökohde.





Rinteen yläosaa luoteeseen, Jylhänniemi 1 löytöpaikalla. KY 375:29

36. Orivesi Hirtolahti ja Hirtolahti 4

Kunta: Orivesi Hirtolahti ja Hirtolahti

Kylä: Hirtolahti

Peruskartta: 214207 Päilahti

Sijainti: X: 6832899 Y: 369033 Z: 92 mmpy

X: 6832395 Y: 369241 Z: 96 mmpy

Laji: Löytöpaikka

Tyyppi: Löytöpaikka

Tunnus: -

Ajoitus: Historiallinen aika?

Tutkimukset: -

Löydöt: Jääkenkiä ja tulusrauta.

Tarkastuspäivä: 14.10.

Metallinilmaisimella pellolta löydettyjä jääkenkiä (Hirtolahti) ja tulusrauta (Hirtolahti 4). Samalla alueella, mutta eri pelloilla. Tarkastuksessa ei havaittu mitään rakenteeseen viittaavaa, löytöpaikoilla paksu peltomulta (yli 30 cm).





Peltoja etelään. KY 3

37. Tampere Nurmi 2

Kunta: Tampere

Kylä: Nurmi

Peruskartta: 212312 Aitolahti

Sijainti: X: 6826737 Y: 336716 Z: 97 mmpy

Laji: Löytöpaikka

Tyyppi: Löytöpaikka

Tunnus: -

Ajoitus: Kivikausi? - historiallinen aika

Tutkimukset: -

Löydöt: Pii-iskos ja historiallisen ajan löytöjä.

Tarkastuspäivä: 1.10.2020

Pelloilta löydetty pii-iskos ja pari historiallisen ajan löytöä. Peltokasvusto on varmaankin jo useamman vuoden, sillä alueella oli tiheä, vaikeakulkuinen heinäkasvusto. Maaperä oli tiivistä savista peltomultaa, jota oli hyvin vaikea kaivaa. Löytöpaikka pisteenä piin koordinaatteihin. Alle 500 m:n päässä lounaassa Nurmi 1000008706, kyläpaikka.





Koekuoppa 3. KYY 3

38. Tampere Nattari

Kunta: Tampere

Kylä: Nurmi

Peruskartta: 212312 Aitolahti

Sijainti: X: 6826487 Y: 336894 Z: 97 mmpy

Laji: Löytöpaikka

Tyyppi: Löytöpaikka

Tunnus: -

Ajoitus: Kivikausi/historiallinen aika

Tutkimukset: -

Löydöt: Paikalta löytynyt kvartsiydin tai -esine sekä historiallisen ajan löytöjä.

Tarkastuspäivä: 1.10.2020

Kvartsiydin tai mahdollisesti esine sekä pari historiallisen ajan löytöä laajalta peltoalueelta. Koekuopista ei havaittu mitään rakennetta, paikalla on paksu peltomulta 20–40 cm, alla hieno hiekka. Löytöpaikka kvartsiytimen koordinaatteihin.





Peltoa pohjoiseen. KYY 375:10

39. Tampere Sorila 4

Kunta: Tampere

Kylä: Sorila

Peruskartta: 212312 Aitolahti

Sijainti: X: 6828879 Y: 336770 Z: 130 mmpy

Laji: Muu kulttuuriperintökohde

Tyyppi: Kulkuväylät

Tunnus: 1000045207

Ajoitus: Historiallinen?

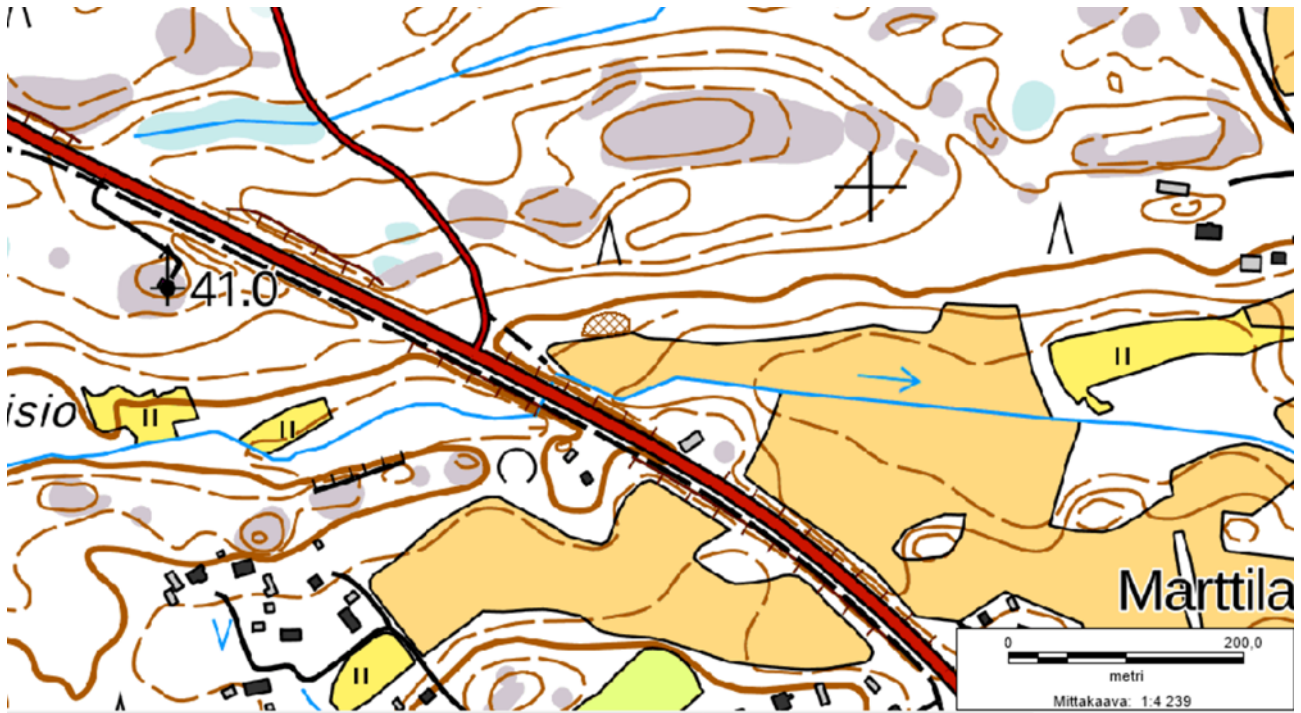
Tutkimukset: -

Löydöt: Kolme viskaria

Tarkastuspäivä: 1.10.2020

Metallinilmaisimella löydetty kolme hevosen jääkenkää (viskaria) metsäkaistaleelta pellon ja vanhan tienpohjan läheltä. Alueelle tehdyistä lukuisista koekuopista ei löytynyt mitään, maa-aines

oli harmaa hiekka tai multa, syvemässä (15–25 cm) tuli esiin kivikkoa. Alueella ei havaittu rakenteita, paitsi pelto-ojan kaivuussa kasoiksi nostettua kivi-/maa-aineksen kasoja. Vanhoissa kartoissa (1953 peruskartta) näkyy polku tai metsätie, joka liittyy vanhaan Ruovesi-Messukylä -tiehen tässä kohtaa.





Löytöpaikka vuoden 1953 peruskartalla (ei mittakaavassa, karttapohja © MML)



Löytöpaikalle tehty koekuoppa. KY 375:77

40. Kangasala Kirkkoharju

Kunta: Kangasala

Kylä: Kirkkoharju

Peruskartta: 214102 Kangasala

Sijainti: X: 6818231 Y: 343411 Z: 152 mmpy

Laji: Löytöpaikka

Tyyppi: Löytöpaikka

Tunnus: -

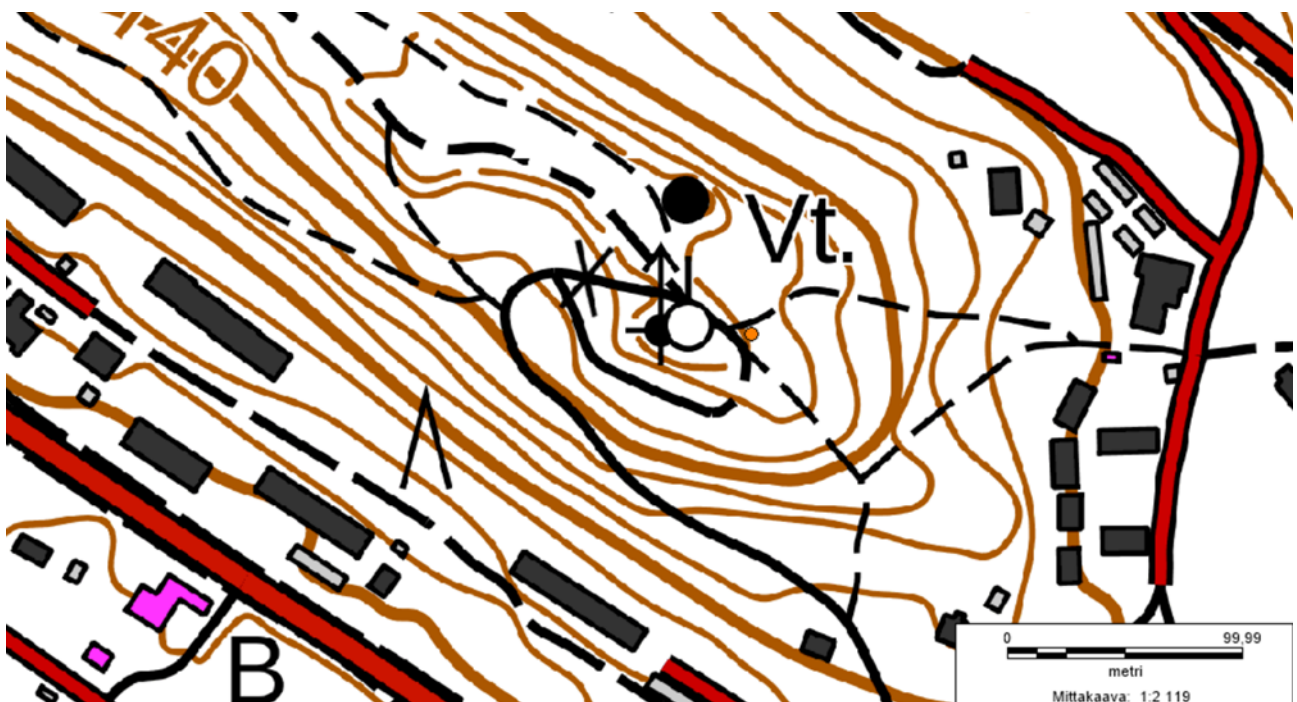
Ajoitus: Historiallinen aika

Tutkimukset: -

Löydöt: Tulusrauta

Tarkastuspäivä: 3.9.2020

Harju päältä tehty erikoinen tulusrautalöytö. Valitettavasti löytöpaikalla oli alkanut kahvilan rakennustyöt ja tarkastushetkellä löytökoordinaattien kohdalla oli rakennustyömaa, taukokoppi sekä bajamaja. Vieressä oli vielä pieni ”koskemattoman” maan kohta, johon tehtiin koekuoppa. Maalaji hiekka ja sora, ei rakenteita tai värjäytymiä. Tarkastuksen perusteella vain löytöpaikka, mutta on mahdollista, että jos paikalla on ollut maanalaisia rakenteita, niitä on hävinnyt rakennustöiden yhteydessä.





Kirkkoharjun työmaa tarkastushetkellä. KY 375:70

41. Kangasala Vesaniemi Uimaranta

Kunta: Kangasala

Kylä: Huhmari

Peruskartta: 214102 Kangasala

Sijainti: X: 6818377 Y: 344607 Z: 88 mmpy

Laji: Löytöpaikka

Tyyppi: Löytöpaikka

Tunnus: -

Ajoitus: Ajoittamaton

Löydöt: Solki

Tarkastuspäivä 3.9.2020

Solkilöytö uimarannalta. Alue on kaupungin virkistysaluetta, jota on muokattu voimakkaasti. Löytökoordinaateissa (uimarannalla) on sinne tuotua maata (hiekkaa). Paikka vaikuttaa erittäin epätodennäköiseltä minkään kiinteä rakenteen sijainnin suhteen. Mahdollinen selitys soljen löytymiselle voi olla, että se on tullut siirtomaan mukana.





Löytöpaikalta kohti rantaa.

42. Valkeakoski Vasikkalanrahka

Kunta: Valkeakoski

Kylä: Jutikkala

Peruskartta: M4114D2

Sijainti: X: 6784122 Y: 340742 Z: 84 mmpy

Laji: Löytöpaikka

Tyyppi: Löytöpaikka

Tunnus: 1000037910

Ajoitus: Rautakautinen

Tutkimukset: -

Löydöt: KM 42534:1

Tarkastuspäivä: 10.9.2020

Kohteen taustatiedot ovat puutteelliset, joten paikannus on suuntaa antava. Pellolta on löydetty metallinetsimellä miekan tupen kenkäimen osa. Löytöpaikka on tasaista peltoa, mitään rakenteita ei ole näkyvissä. Kohde on löytöpaikka, sillä löytötietoihin ei voi täysin luottaa eikä paikalla havaittu mitään rakenteita.



43. Valkeakoski Päivölän peltoalue

Kunta: Valkeakoski

Kylä: Päivölä

Peruskartta: 213202 Säaksmäki

Sijainti: X: 6784356 Y: 338926 Z: 83–89 mmpy

Laji: Löytöpaikka

Tyyppi: Löytöpaikkoja

Tunnus: 1000037237 (mm. Kiuttanpelto)

Ajoitus: Rautakausi - historiallinen aika

Tutkimukset: -

Löydöt: Rautakautisia ja historiallisen ajan esineitä, mm. KM 43991:1-2.

Tarkastuspäivä: 9.9.2020

Useita harrastajien löytämiä rautakautisia ja historiallisia esineitä sieltä täältä hyvin laajalla peltoalueella. Tarkastuksen aikana pelto oli aidattu ja kasvoi heinää, joten mihinkään kohtaan ei voinut tehdä kuoppia. Topografiasta ei saa mitään rajausta auttavaa, pelto on melko tasainen, joten kohteet jäivät löytöpaikkapisteiksi.





Päivölän alueen peltoja KY 375:50

44. Valkeakoski Sillantaka 3

Kunta: Valkeakoski

Kylä: Päivölä

Peruskartta: 213202 Sääksmäki

Sijainti: X: 6784736 Y: 339039 Z: 88–89 mmpy

Laji: Löytöpaikka

Tyyppi: Löytöpaikka

Tunnus: Kohteen Sillantaka 908010026 alakohde

Ajoitus: Rautakausi - historiallinen aika

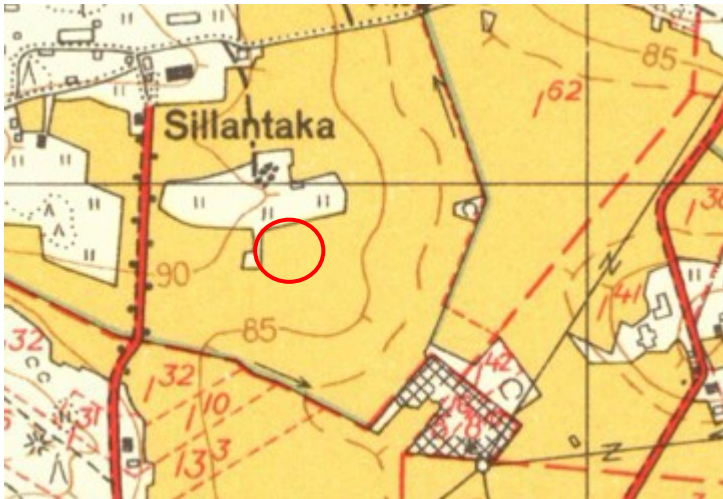
Tutkimukset: -

Löydöt: Rautakautisia/historiallisen ajan esinelöytöjä

Tarkastuspäivä: 9.9.2020

Sillantaka (908010026) vieressä, maantien eteläpuolella, pelloilta löydetty rautakautisia tai historiallisen ajan esineitä pari kappaletta. Vanhoista kartoista näkee, että vielä 1950-luvulla peltoalue oli yhteydessä röykkiöalueeseen (asuinpaikkaan), joten esineet voineet levitä peltoon ennen maantien rakentamista ja liittyä siten tunnettuun muinaisjäännökseen. On joko löytöpaikka tai osa kiinteää muinaisjäännös (mikäli liitetään Sillantakaan?).





Peruskarttaote 1956 © MML (ei mittakaavassa)

45. Valkeakoski Saviniemi 2

Kunta: Valkeakoski

Kylä: Annila

Peruskartta: M4123C2

Sijainti: X: 6790268 Y: 339244 Z: 88 mmpy

Laji: Löytöpaikka

Tyyppi: Löytöpaikka - hautapaikka?

Tunnus: 1000035110

Ajoitus: Rautakausi

Tutkimukset: -

Löydöt: KM 41860: 1–4

Tarkastuspäivä: 9.9.2020

Paikalta löydetty soljen kappaleita. Tasaista aidattua peltoa, jossa pieni metsäsaareke. Löytöpaikka saarekkeen länsipuolella. Tässä on luultavasti jossain lähellä kalmisto, mutta tarkastuksessa sitä ei pystytty toteamaan.



46. Valkeakoski Hiittiö 2

Kunta: Valkeakoski

Kylä: Päivölä

Peruskartta: 213202 Sääksmäki

Sijainti: X: 6784994 Y: 339455 Z: 87 mmpy

Laji: Löytöpaikka

Tyyppi: Löytöpaikka

Tunnus: -

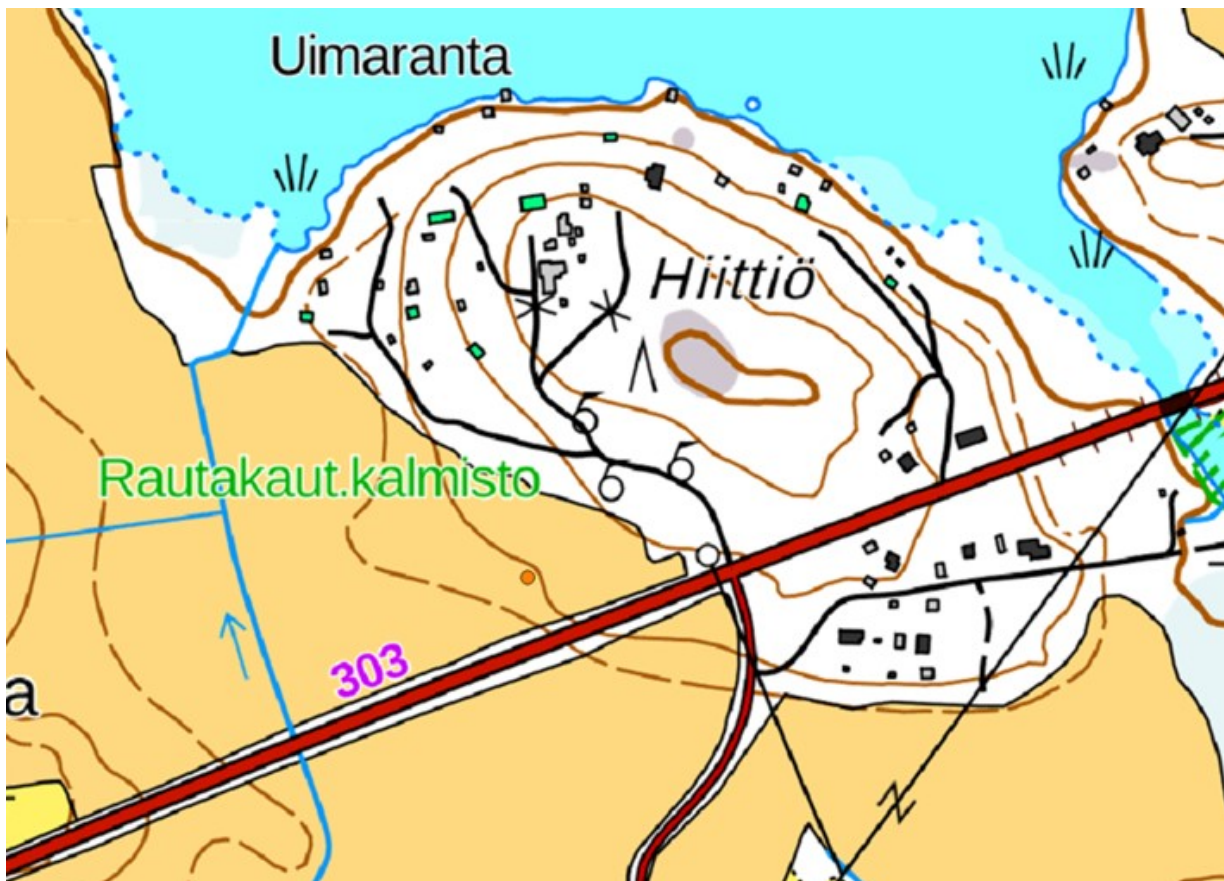
Ajoitus: Rautakausi - historiallinen aika

Tutkimukset:

Löydöt: Pronssipadan kahvaa muistuttava esine

Tarkastuspäivä: 9.9.2020

Pronssipadan kahvalta näyttävä esine löydetty metallinetsinnässä pellolta, kiinteän muinaisjäännöksen vierestä. Pelto (laidun) oli aidattu tarkastushetkellä. Vain yksi löytö, joten jää löytöpaikaksi.





Näkymä löytöpaikalle KY 375:53

47. Lempäälä Herralanvuori 4 (ja Herralanvuori 5)

Kunta: Lempäälä

Kylä: Ahtiala

Peruskartta: 212307 Lempäälä

Sijainti: X: 6804118 Y: 328082 Z:115 mmpy

Laji: Löytöpaikka

Tyyppi: Löytöpaikka

Tunnus: -

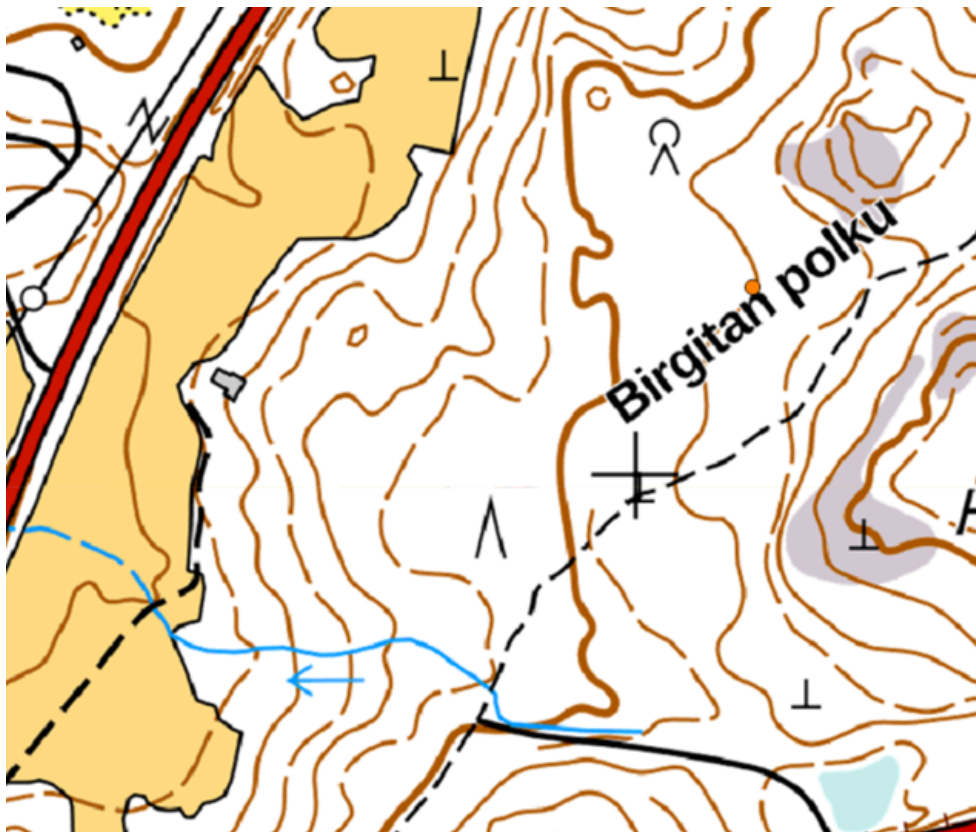
Ajoitus: Historiallinen aika

Tutkimukset: -

Löydöt: Viskareita, tulusraudan puolikas ja rautainen veitsi.

Tarkastuspäivä: 29.9.2020

Metallinetsinnässä löydetyt viskarit luontopolun varrelta metsästä. Koordinaattien kohdalla ei mitään erityistä, melko kivikkoista sekametsää. Kuvattu samalla reissulla rajamerkki 1000019925. Samalta alueelta löydettiin vuonna 2021 lisää metalliesineitä ja kohteen luonne (sekä nimeäminen) on muuttunut.





Viskarin löytöpaikan kohdalta pohjoiseen.

48. Lempäälä Herralankoski ja Herralankoski 2

Kunta: Lempäälä

Kylä: Antila

Peruskartta: 212307 Lempäälä

Sijainti: X: 6803989 Y: 327213 Z: 86–88 mmpy

X: 6803707 Y: 327098

Laji: Löytöpaikka

Tyyppi: Löytöpaikka

Tunnus: -

Ajoitus: Rautakausi - historiallinen aika

Löydöt: Yksittäisiä rautakautisia tai historiallisen ajan löytöjä.

Tarkastuspäivä: 29.9.2020

Isoilla peltoalueilla tehtyjä yksittäisiä rautakautisia tai historiallisen ajan löytöjä. Maastossa ei erityisiä piirteitä, pellon reunoihin tehdyissä koekuopissa ei havaintoja kulttuurimaasta. Molemmat yksittäislöydöt pisteinä.





Peltoja luoteeseen.

49. Lempäälä Kerhonvainio

Kunta: Lempäälä

Kylä: Ahtiala

Peruskartta: 212307 Lempäälä

Sijainti: X: 6803105 Y: 327490 Z: 95 mmpy

Laji: Kiinteä muinaisjäänös

Tyyppi: Hautapaikka/kätkö

Tunnus: 1000038695

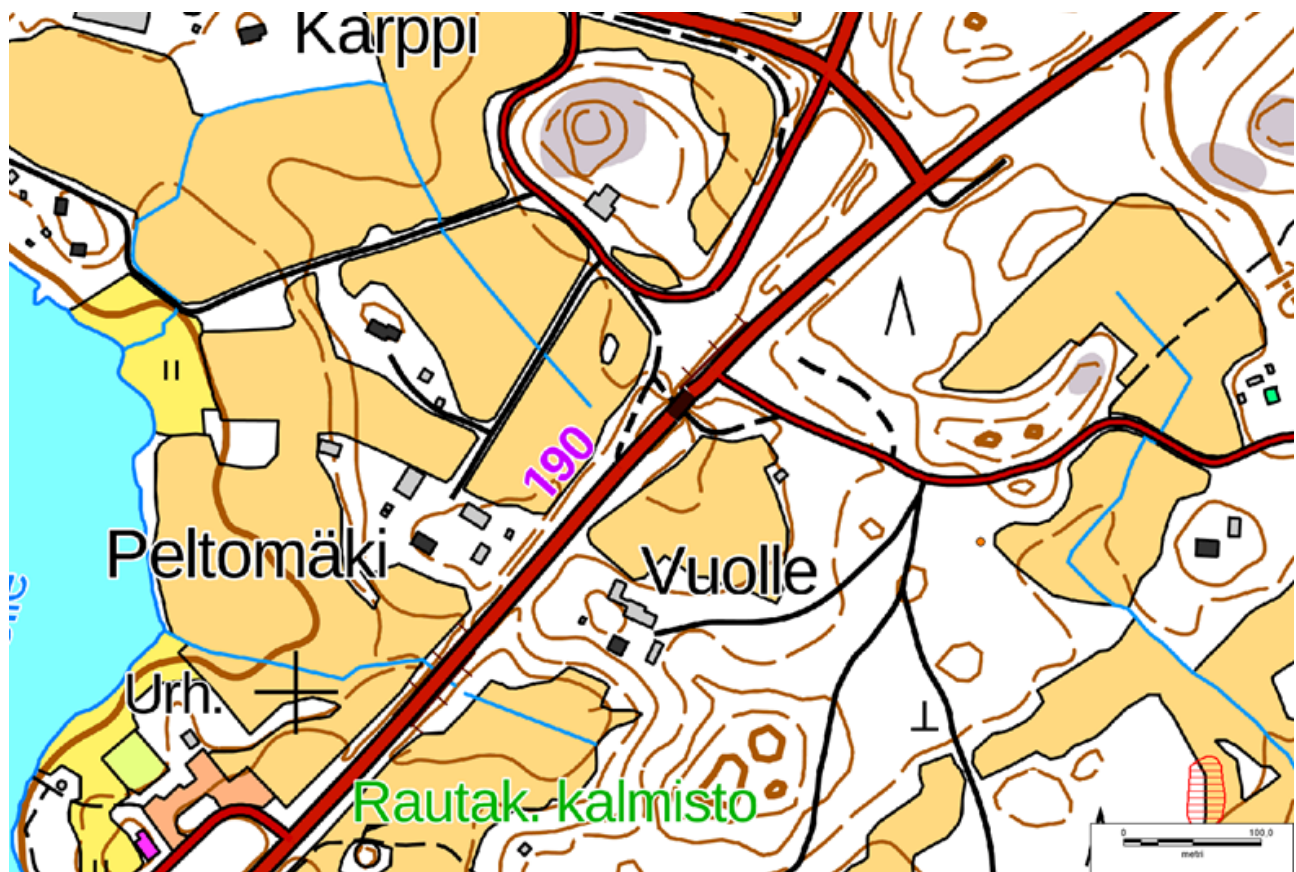
Ajoitus: Rautakausi

Tutkimukset: -

Löydöt: Viikinkiaikainen rahariipus

Tarkastuspäivä: 30.9.2020

Metallinetsimellä löydetty rahariipus. Topografialtaan lupaava, pieni, suhteellisen tasainen ja kivetön metsäalue pellon vieressä. Maastossa pieniä kohoumia, mutta niistä ei yksikään röykkiö. Koekuoppa 2 löytökoordinaattien lähelle, toinen kuusen juurelle, hieman hiilipitoista maata, ei rakenteita, eikä löytöjä. Rajaus on tehty löytökoordinaattien ja kahden koekuopan perusteella.





Koekuoppa 2 KYY 375:31

50. Urjala Vuorenpää

Kunta: Urjala

Kylä: Urjalankylä

Peruskartta: 211404 Urjala

Sijainti: X: 6777468 Y: 310184 Z: 105 mmpy

Laji: Löytöpaikka

Tyyppi: Löytöpaikka

Tunnus: 1000036836

Ajoitus: Rautakausi

Löydöt: KM 42331:1

Tarkastuspäivä: 9.9.2020

Pelloilta yksi harrastajan tekemä löytö, rautakautinen hela. Kasvukausi oli menossa, joten koekuoppaa ei voitu tehdä. Pitkänomainen peltoalue kahden metsäisen mäen/harjanteen välissä, muuten topografiassa ei ole mitään erityistä.



51. Vesilahti Riitala ja 52. Vesilahti Riitala 2

Kunta: Vesilahti

Kylä: Riuttonkulma

Peruskartta: 211406 Narva

Sijainti: X: 6793670 Y: 315673 Z: 112–116 mmpy

X: 6793477 Y: 315585

Laji: Löytöpaikka

Tyyppi: Löytöpaikka

Tunnus: 1000031880 ja 1000031881

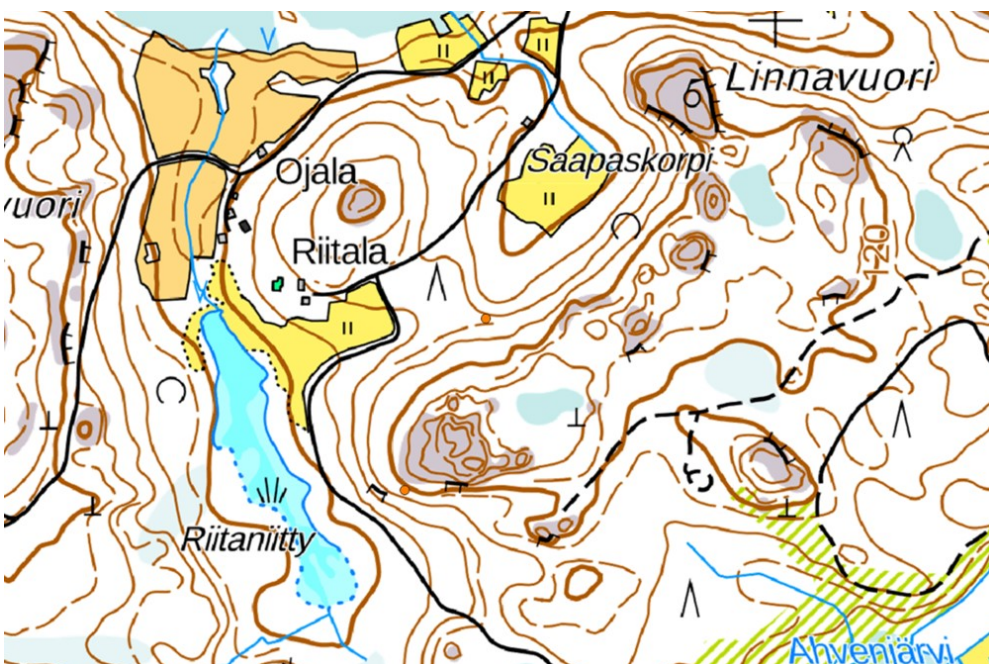
Ajoitus: Rautakausi

Tutkimukset: -

Löydöt: KM 42536:1-2 ja KM 42537:1-2

Tarkastuspäivä: 13.10.2020

Vanhoja löytöpaikkoja samalla harjanteella kuin linnamäki. Toinen kohde on jyrkän rinteessä (Riitala2), nyt alue on lounaan puolelta ihan myllättyä avohakkuuta. Toinen kohde on risukkoisessa rinteessä (Riitala), löydetty aiemmin kupurasolki ja mahdollisesti palanut luu, löytökoordinaattien kohdalla maasto on kivistä ja jyrkkää. Riitala 2:n kohtaan ei voinut tehdä kunnollista koekuoppaa kivisen ja kallioisen maaperän takia. Riitalan kohtaan tehdyissä kolmessa koekuopassa ei näkynyt rakenteisiin viittaavaa, turpeen alla oli multa/hiekka 10–1 cm, jonka alla kivikkoista. On mahdollista, että molemmat kohteet liittyvät rautakautiseen ihmistoimintaan linnamäellä, mutta tarkastuksessa paikalla ei todettu kiinteää muinaisjäännöstä.





Riitala 2 löytöpaikalta kohti mäen lakea. KYY 3

53. Sastamala Ylinen

Kunta: Sastamala

Kylä: Suonkulma

Peruskartta: 212110 Lantula

Sijainti: X: 6811204 Y: 295620 Z: 110 mmpy

Laji: Löytöpaikka

Tyyppi: Löytöpaikka

Tunnus: 1000030739

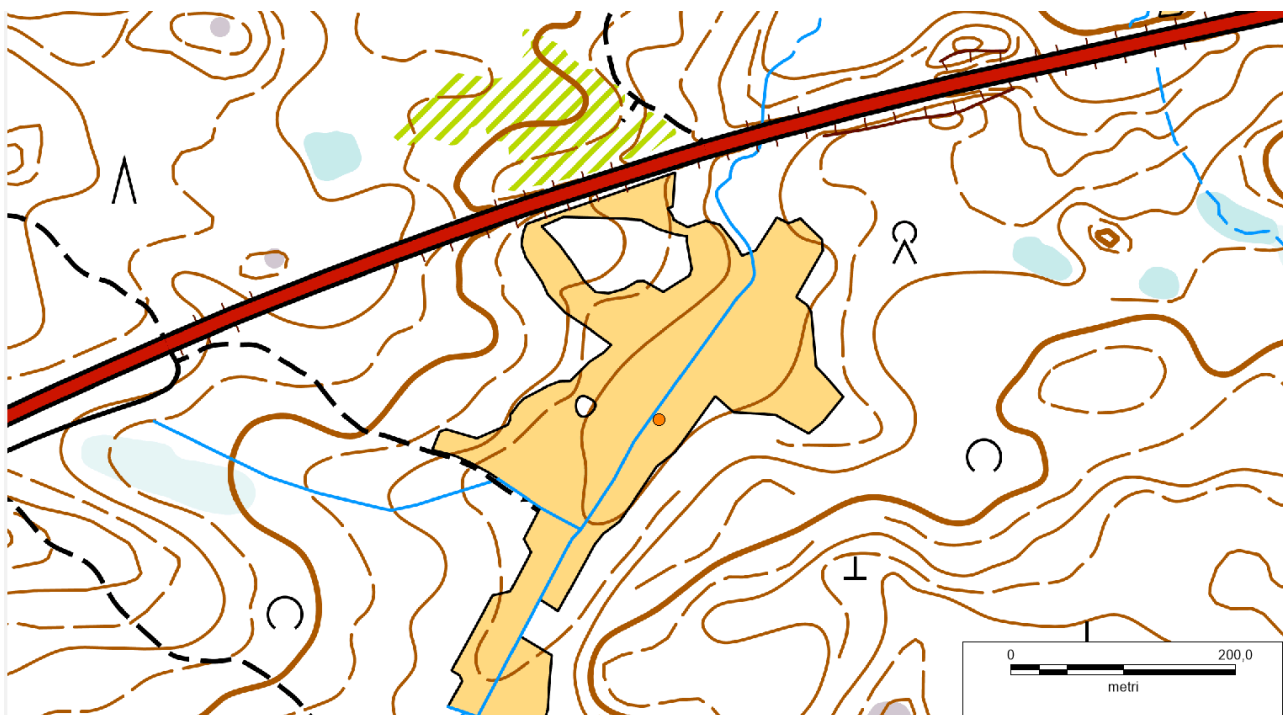
Ajoitus: Rautakautinen

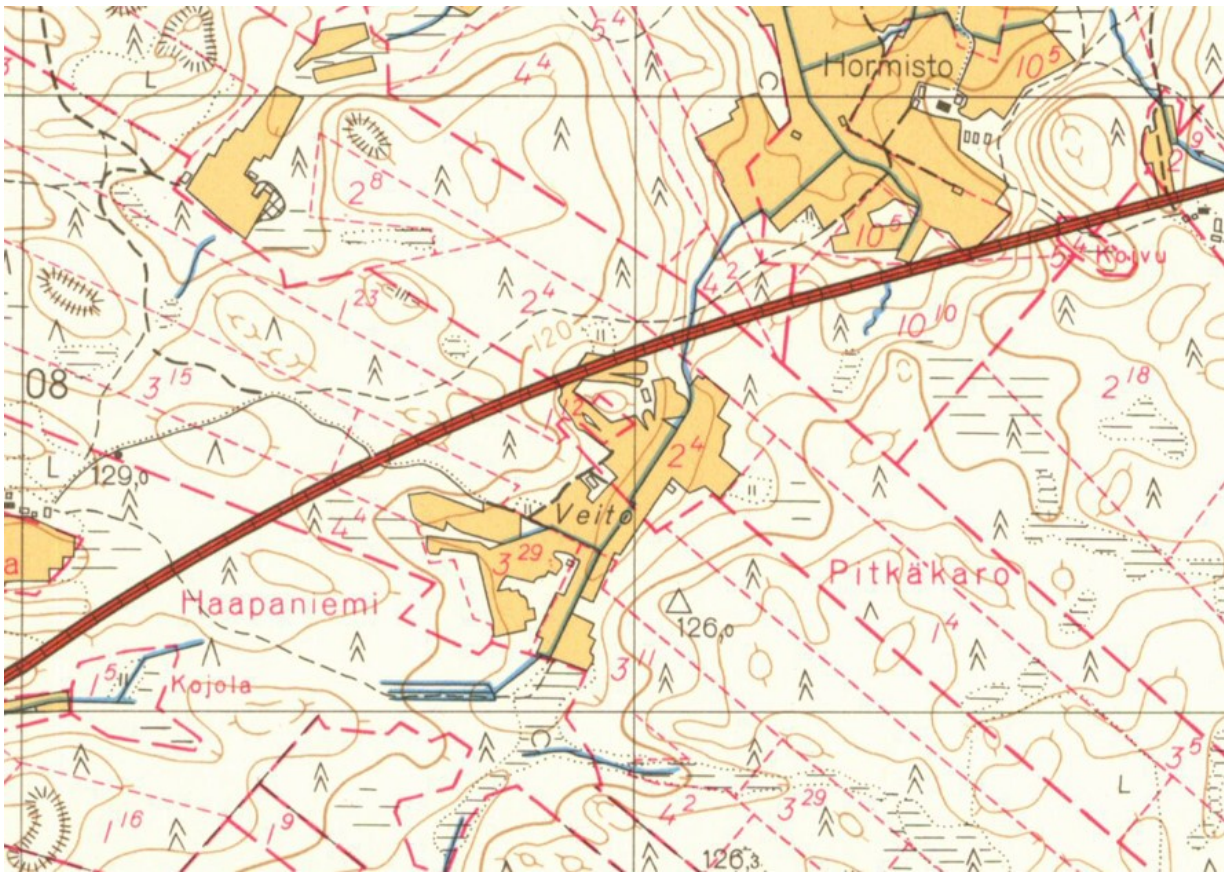
Tutkimukset: -

Löydöt: KM 41858:1

Tarkastuspäivä: 26.8.2020

Yksi löytö lähes keskeltä peltoa. Tarkastuksessa heinäpellossa tai saarekkeessa (vanhan kartan perusteella saareke on ollut isompi 1960-luvulla ja siinä on ollut rakennus) ei havaittu mitään mainittavaa. Löytökoordinaateissa on paksu peltomulta, jonka alla hieno hiekka. Pellon pohjoisreunalla alkaa hienohiekkapohjainen metsäalue, jonka reunaan myös tehtiin useampi koepisto.





Karttaote © MML



Löytöpaikalta kohti metsän reunaan. KYY 3

54. Sastamala Kiurala Myllyoja

Kunta: Sastamala

Kylä: Kiurala

Peruskartta: 212111 Suoniemi

Sijainti: X: 6817077 Y: 292367 Z: 62 mmpy

Laji: Löytöpaikka

Tyyppi: Löytöpaikka

Tunnus: 1000037966

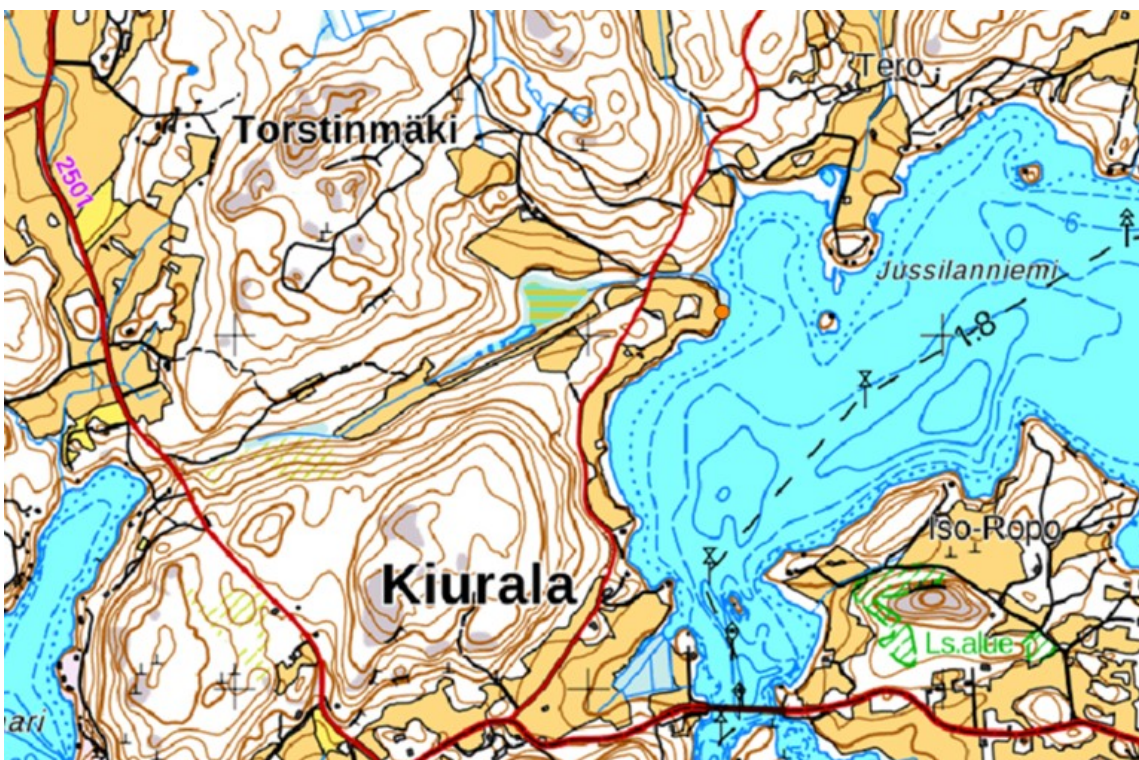
Ajoitus: Rautakausi

Tutkimukset: -

Löydöt: KM 43211:1

Tarkastuspäivä: 25.8.2020

Yksi metallinilmaisnlöytö (linturiipus) pellon ja rannan väliseltä alueelta. Pellossa, rantakaistaleella tai 50 m:n päässä sijaitsevassa metsäsaarekkeessa ei havaittu mitään rakenteita. Pellolla kasvoi vilja, joten koekuopat tehtiin reuna-alueilla. Peltomullan alla oli hieno hiekka, rantakaistaleella kosteampaa (ja jonkin verran kiviä) sekä savisempaa, peltosaarekkeessa kivikkoista. Löytöpaikan lähellä pellon reunassa on hyvin paksu peltomultakerros (rantaan viettävää aluetta on tasoitettu siirtomaalla?).





Löytöpaikka pellon reunassa. KY 3

55. Ylöjärvi Viljakkala Ahrikkala

Kunta: Ylöjärvi

Kylä: Viljakkala

Peruskartta: 212402 Viljakkala

Sijainti: X: 6847346 Y: 302810 Z: 100 m.mpy alin

Laji: Löytöpaikka (osa kiinteää muinaisjäännöstä)

Tyyppi: Löytöpaikka

Tunnus: 932010007 (Ahrikkala)

Ajoitus: Rautakausi

Tutkimukset:

Löydöt: KM 2536:362 ja KM 6672:1-14

Tarkastuspäivä: 12.10.2020

Yksi löytö pienehköltä pellolta, jossa on melko jyrkästi kohoava profiili. Tarkastushetkellä pellossa edelleen vilja. Kohde on alle 100 m:n päässä Ahrikkala 932010007 polttokenttäkalmiston rajasta, ja nyt liitetty rekisterissä Ahrikkalaan alakohteenä. Löytö lienee pellonraivauksessa sekoittunutta kalmistomateriaalia.





Peltoa koilliseen. KY 3

56. Ylöjärvi Markkola

Kunta: Ylöjärvi

Kylä: Inkula

Peruskartta: 212402 Viljakkala

Sijainti: X: 6848801 Y: 302461 Z: 97 mmpy

Laji: Löytöpaikka

Tyyppi: Löytöpaikka

Tunnus: 1000038268

Ajoitus: Rautakausi

Tutkimukset: -

Löydöt: Kuulamainen punnus

Tarkastuspäivä: 12.10.2020

Miekantupen kenkään löydetty pellon reunasta. Löytöpaikalla ei erityisiä piirteitä, paikalla ollut henkilö ei antanut lupaa koekuopan tekemiseen pellolle. Lähistöllä on useita pientaloja, joiden pihapiireille ei menty. Löytöpaikka tämän tarkastuksen perusteella, mutta luultavasti jossain pelloilla tai lähistöllä on ollut kalmisto.



57. Nokia Tyrkkölä

Kunta: Nokia

Kylä: Tyrkkölä

Peruskartta: 212305 Nokia

Sijainti: X: 6818949 Y: 314234 Z: 87 mmpy

Laji: Löytöpaikka

Tyyppi: Löytöpaikka

Tunnus: 1000038460

Ajoitus: Rautakausi

Tutkimukset: -

Löydöt: Rannerenkaan katkelma

Tarkastuspäivä: 27.8.2020

Yksi löytö (rannerenkaan katkelma) erikoiselta löytöpaikalta, pientaloalueiden ja kaupungin virkistysalueisen ympäröivältä pellolta. Vaikka alue on nykyään melko tiiviisti asuttu ja osin voimakkaasti muokattu, on mahdollista, että pellon kohdalla on säilynyt jälkiä vanhemmasta ihmistoiminnasta. Aivan pellon vierestä oli juuri ennen tarkastusta avattu pitkä valaistusta varten tehty oja, mutta tarkastushetkellä se oli jo luotu umpeen. Pellon ja kevyenliikenteenväylän välissä on metsäinen kaistale, jonka maaperä oli melko kivistä eikä koekuoppaa pystynyt tekemään järkevään paikkaan. Peltoon tehdyissä koekuopissa ei näkynyt kulttuurimaata, n. 20 cm:n peltomultakerroksen alla oli hiekka.





Pelto länteen, löytöpaikka kuvan keskellä. KYY 3

58. Nokia Alanen ja Alanen 2

Kunta: Nokia

Kylä: Taivalkunta

Peruskartta: 212302 Siuro

Sijainti: X: 6819671 Y: 307362 Z: 60 mmpy

X: 6819432 Y: 307277 Z: 59 mmpy

Laji: Löytöpaikka

Tyyppi: Löytöpaikka

Tunnus: 1000024956 ja 1000027885

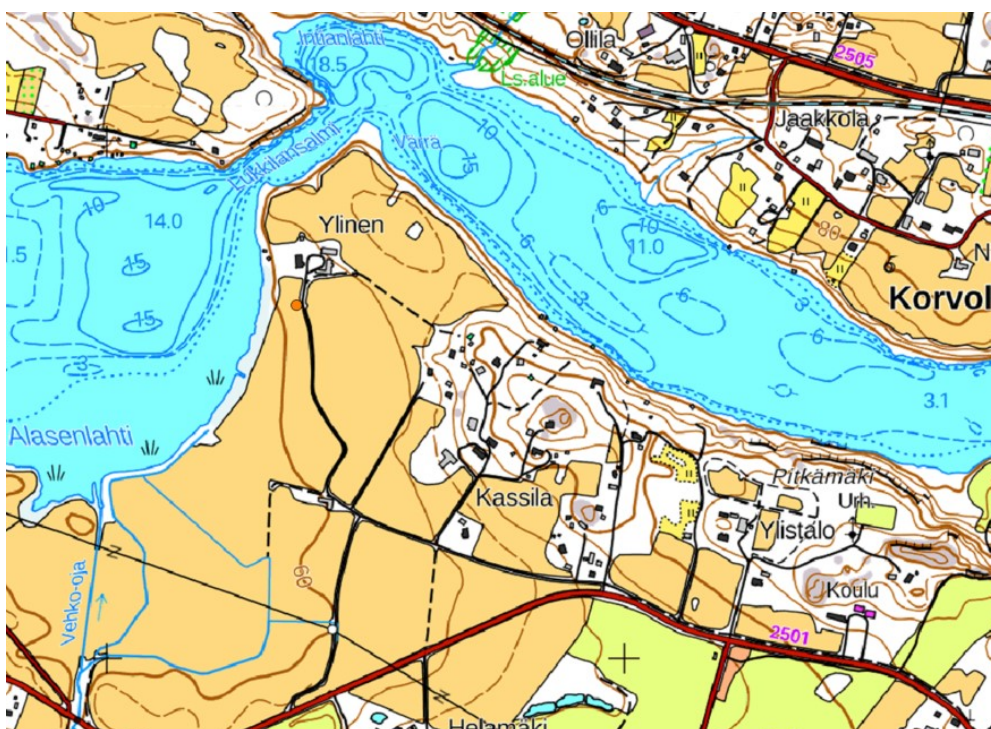
Ajoitus: Rautakausi - historiallinen aika

Tutkimukset: -

Löydöt: KM 40321:1, KM 41866:1 ja KM 42784

Tarkastuspäivä: 27.8.2020

Laajalta peltoalueelta useita harrastajien metallinilmaisnlöytöjä monelta vuodelta sieltä täältä. Viljan takia peltoon ei päässyt kaivamaan, mutta pellon reunaan tehdystä koepistosta tuli kuonaantunutta savea. Nyt löytöpaikkana, sillä hajallaan olevat yksittäiset löydöt ovat lähes koko pellon alueelta. Luultavasti kuitenkin jossain tällä alueella on tai on ollut rautakautinen hautapaikka. Peltoalue ja ympäristö ovat sen oloisia, että mahdollinen kalmisto on saattanut sijaita lähellä nykyistä pihapiiriä.





Pohjoiseen kuonan löytöpaikalta. KY 3

59. Nokia Kurjenhännänlahti

Kunta: Nokia

Kylä: Vihola

Peruskartta: 212305 Nokia

Sijainti: X: 6819161 Y: 314722 Z: 82 mmpy

Laji: Löytöpaikka

Tyyppi: Löytöpaikka

Tunnus: 1000035479

Ajoitus: Rautakausi

Tutkimukset: Tark.inv. Jasse Tiilikkala & Ville Laakso/ Maanala Oy 2020.

Löydöt: KM 42093:1

Tarkastuspäivä: 27.8.2020

Yksi löytö ”pellolta”/kaupungin puistoalueelta. Taustatietojen perusteella voisi olla siirtomaan mukana tullut, koska koko alue kovin keinotekoisena oloinen (rantaan viettävää törmää on selvästi tasoitettu). Tarkastushetkellä tiivis auringonkukkakasvusto esti minkäänlaisen maaperän tarkemman tutkimuksen.





Koilliseen kohti löytöpaikkaa (kuvan keskellä).

Muut kohteet

60. Lempäälä Hyssynvuori

Kunta: Lempäälä

Kylä: Vaihjala

Peruskartta: M4122G1

Sijainti: X: 6800404 Y: 328165 Z: 120 mmpy

Laji: muu kohde

Tyyppi: Kultti- ja tarinapaikat, raaka-aineen hankintapaikat

Tunnus: 1000023955

Ajoitus: Historiallinen

Tutkimukset: -

Löydöt: KM 40111:1–5

Tarkastuspäivä: 30.9.2020

Jo useita vuosia sitten löydettyjä rautaisia esineitä, joita ei ilmeisesti ole tarkemmin ajoitettu. Mäellä ollut kertomusten mukaan myös rakenteita (louhos?) ja jotain muuta historiallista ihmistoimintaa. Tarkastuksessa löytyi vain kivikkoinen mäenlaki, koordinaattien kohdalla ei mitään rakenteita, koekuoppia ei voinut tehdä kunnolla kivikkoisuuden takia. Alkuperäisen paikannuksen tarkkuus on kyseenalainen. Maaperässä ei nähty värjäytymiä. Tarkastuksen perusteella paikalla ei viitteitä kiinteää muinaisjäännykseen tai muuhun kulttuuriperintökohteeseen.





Hyssynvuoren laelta pohjoiseen.

61. Sastamala Inkavuori

Kunta: Sastamala

Kylä: Soukko

Peruskartta: 212107 Vammala

Sijainti: X: 6808428 Y: 287751 Z: 118 mmpy

Laji: Muu kohde

Tyyppi: Kivirakenteet

Tunnus: -

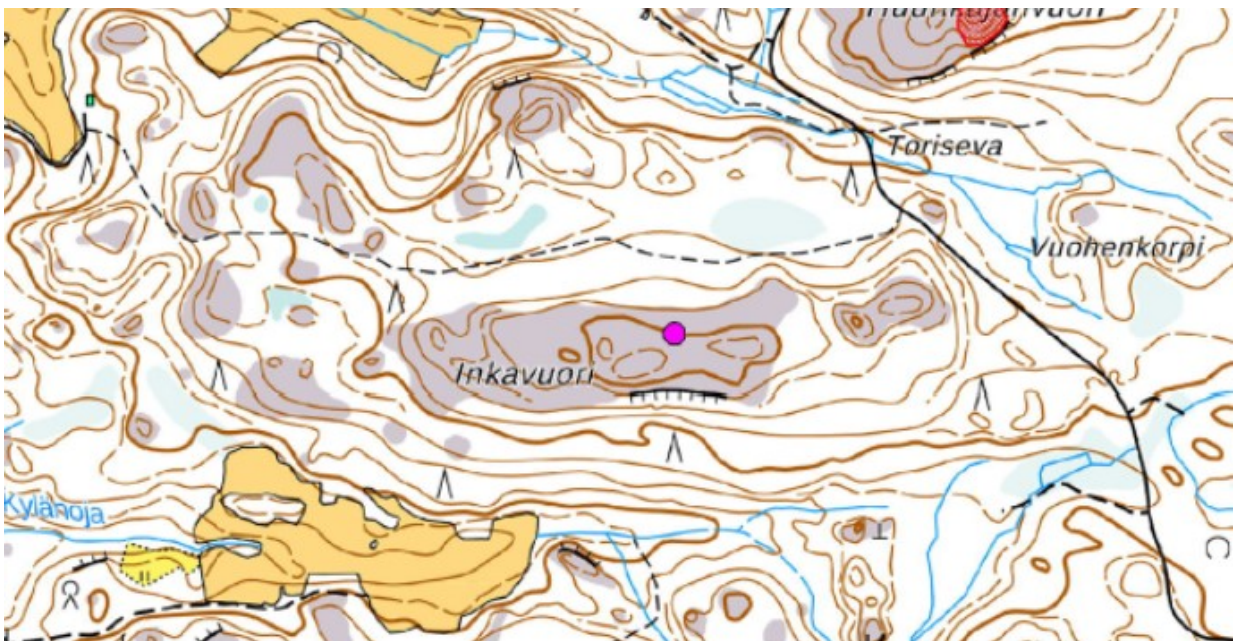
Ajoitus: Ajoittamaton

Tutkimukset: -

Löydöt: -

Tarkastuspäivä: 26.8.2020

Ilmoitettu museolle samalla kuin Huuhkajanvuoren röykkiöt. Paikalla pitäisi ilmoituksen mukaan olla kivirakennelmia pitkänomaisen mäen laella ja yhdellä rinteellä. Tarkastuksessa ei havaittu muuta kuin luonnolliselta näyttäviä rapautuneen kiven kasoja, mutta kesäisen runsaan aluskasvillisuuden takia kaikkia kohtia ei pystytty havainnoimaan perusteellisesti.



Muu kohde/ ”luonnonmuodostelma”?

62. Sastamala Karkku-Häijää tien röykkiöt

Kunta: Sastamala

Kylä: Passinmäki

Peruskartta: 212108 Karkku

Sijainti: X: 6819563 Y: 288611 Z: -

Laji: Muu kohde

Tyyppi: ”Luonnonmuodostelma”/moderni kivirakenne

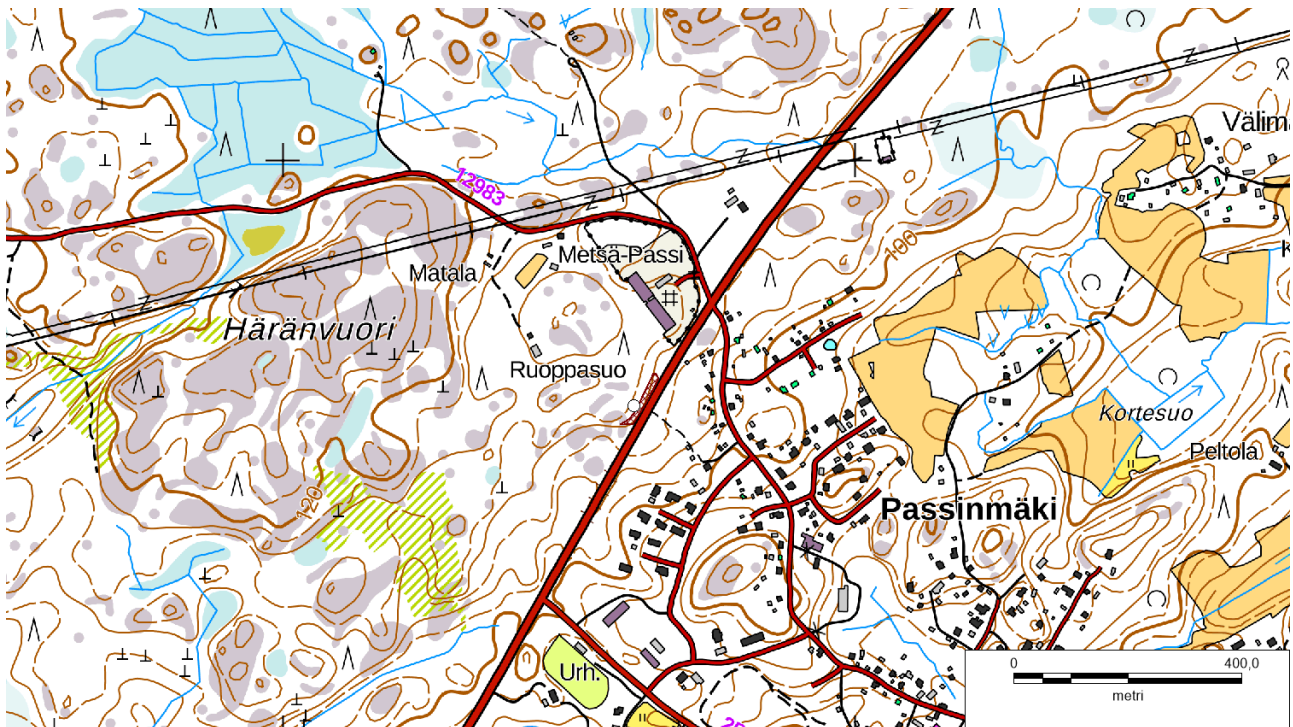
Tunnus: -

Ajoitus: Moderni

Löydöt: -

Tarkastuspäivä: 25.8.2020

Museoviraston ilmoituspalveluun ilmoitettuja röykkiöitä Karkku-Häijää-tien kalliroleikkauksessa Passinmäen kohdalla Karkussa. Paikalla on useita kivikasoja, jotka luultavammin liittyvät tietä tehdessä kerääntyneeseen räjäytettyyn kiviainekseen. Kahdessa isossa kivessä näkyi selvästi porausreiät. Paikalla lienee myös luonnollisesti kalliosta rapautunutta kiviaineista. ”Kivirakenteet” ovat siis osaksi ihmistoiminnan tuotosta, mutta täysin moderneja.





"Röykkiö" 1



Porausreikä yhdessä "röykkiössä" KYY 3

Tulokset

Koska kyseessä ei ollut tavanomainen arkeologinen inventointi, jossa olisi tarkasteltu tietyn alueen kohteita, hankkeen perusteella ei voida muodostaa mitään kokonaiskuvaa alueellisesti, ajallisesti tai kohteiden tyyppien mukaan. Tavoitteena oli tarkastaa mahdollisimman paljon kohteita kenttätöihin varattuna aikana. Jo hankkeen alussa oli tiedossa, että kaikkia (tai edes suurinta osaa) museon tiedossa olevista löytöpaikkoja ei ollut mahdollista ehtiä käydä läpi muutaman viikon kenttätöaikana. Siitä syystä keskityttiin ensisijaisesti kohteisiin, joiden alustava ajoitus oli esihistoriallinen (pääasiassa rautakautinen). Ennako-oletus oli, että tällaisilta kohteilta kiinteän muinaisjäännöksen toteaminen olisi todennäköisempää. Tavanomaiseen arkeologiseen inventointiin verrattuna uusia kohteita ”löydettiin” huomattavan paljon, mikä johtuu luonnollisesti siitä, että suurin osa museolle tai museovirastolle ilmoitetuista löytöpaikoista oli jo taustatietojen perusteella melko varmoja arkeologisia kohteita. Hankkeen perusteella voidaan todeta, että tällaisen tarkastushankkeen aikana voidaan löytää runsaasti uusia rekisterikohteita. Hankkeen aikana kävi kuitenkin selväksi, että laajalle levinnyt metallinilmaisinharrastustoiminta tuottaa lisää tarkastettavaa niin nopeaan tahtiin, että arkeologisilla maastotarkastuksilla on vaikeaa, ellei jopa mahdotonta pysyä perässä. Tässä hankkeessa tarkastetuista kohteista usean kohdalla kävi niin, että kohteen välittömässä läheisyydessä käytiin heti tarkastuksen jälkeen tai juuri ennen sitä uudelleen etsimässä metallia (tai käynnin tiedot tulivat julkisiksi vasta viiveellä). Nämä uudet löydöt ja löytötiedot olisivat monissa tapauksissa saattaneet muuttaa kohteen tulkintaa merkittävästi, mutta niitä ei tarkastushetkellä ollut tiedossa. Myös jälkitöiden aikana etenkin Ilppari-ilmoitukset lisääntyivät huomattavasti joko aivan tarkastettujen kohteiden vieressä tai lähialueilla.

Lähteet

Sähköiset lähteet:

Paikkala, S. et al. (toim.) 2007: Suomalainen paikannimikirja. Kotimaisten kielten keskuksen verkkojulkaisuja 63.

https://kaino.kotus.fi/www/verkkojulkaisut/julk63/SuomalainenPaikannimikirja_e-kirja_kuvallinen.pdf

Kansallisarkisto, digiarkisto <http://digi.narc.fi/digi/>

Maanmittauslaitos, vanhat painetut kartat <http://vanhatpainetutkartat.maanmittauslaitos.fi/>

Luettelo raportin tarkastetuista kohteista

Kohde raportissa	Nimi	Kunta	Laji	Uusi tai muuttunut
1	Lauvala	Kangasala	Kiinteä muinaisjäänös	x
2	Halme	Kangasala	Kiinteä muinaisjäänös	x
3	Kylä-Aakkula	Kangasala	Kiinteä muinaisjäänös	x
4	Toljola	Kangasala	Kiinteä muinaisjäänös	x
5	Toljola 2	Kangasala	Kiinteä muinaisjäänös	x
6	Pikku-Liuksiala	Kangasala	Kiinteä muinaisjäänös	x
7	Suopelto	Kangasala	Kiinteä muinaisjäänös	x
8	Rantavainio	Valkeakoski	Kiinteä muinaisjäänös	
9	Muuntajamäki 2	Valkeakoski	Kiinteä muinaisjäänös	x
10	Riihivainio	Valkeakoski	Kiinteä muinaisjäänös	x
11	Uittamon Riihimäki	Valkeakoski	Kiinteä muinaisjäänös	x
12	Isolahti	Lempäälä	Kiinteä muinaisjäänös	x
13	Lastunen 3	Lempäälä	Kiinteä muinaisjäänös	x
14	Halkivaha	Punkalaidun	Kiinteä muinaisjäänös	x
15	Jaanu	Vesilahti	Kiinteä muinaisjäänös	x
16	Kupari	Vesilahti	Kiinteä muinaisjäänös	x
17	Kolkki	Vesilahti	Kiinteä muinaisjäänös	
18	Peltomäki	Vesilahti	Kiinteä muinaisjäänös	x
19	Pispa	Vesilahti	Kiinteä muinaisjäänös	x
20	Mikkola	Nokia	Kiinteä muinaisjäänös	x
21	Huuhkajavuori	Sastamala	Kiinteä muinaisjäänös	x
22	Sorkkala 2	Ylöjärvi	Kiinteä muinaisjäänös	x
23	Sillanpää	Ylöjärvi	Kiinteä muinaisjäänös	x
24	Alhonmaa	Hämeenkyrö	Kiinteä muinaisjäänös	x
25	Päärynämäki	Hämeenkyrö	Kiinteä muinaisjäänös	x
26	Laitilansalmi	Hämeenkyrö	Kiinteä muinaisjäänös	x

27	Aronen	Hämeenkyrö	Kiinteä muinaisjäännös	x
28	Korvurinvuori	Hämeenkyrö	Kiinteä muinaisjäännös	x
29	Uljaan metsä	Ikaalinen	Kiinteä muinaisjäännös	x
30	Uljas ja Marttila	Ikaalinen	Kiinteä muinaisjäännös	x
31	Hiitelä	Ikaalinen	Kiinteä muinaisjäännös	x
32	Leikko	Ikaalinen	Kiinteä muinaisjäännös	x
33	Kujansuu	Ikaalinen	Kiinteä muinaisjäännös	x
34	Vähäjärvi	Orivesi	Muu kulttuuriperintökohde	x
35	Jylhänniemi 1 (ja 2)	Valkeakoski	Löytöpaikka/paikkoja	x
36	Hirtolahti, Hirtolahti 4	Orivesi	Löytöpaikkoja	x
37	Nurmi 2	Tampere	Löytöpaikka	x
38	Nattari	Tampere	Löytöpaikka	x
39	Sorila 4	Tampere	Löytöpaikka	x
40	Kirkkoharju	Kangasala	Löytöpaikka	x
41	Vesaniemi Uimaranta	Kangasala	Löytöpaikka	x
42	Vasikkalanrahka	Valkeakoski	Löytöpaikka	
43	Päivölän pellot	Valkeakoski	Löytöpaikkoja	
44	Sillantaka 3	Valkeakoski	Löytöpaikka	x
45	Saviniemi 2	Valkeakoski	Löytöpaikka	x
46	Hiittiö 2	Valkeakoski	Löytöpaikka	x
47	Herralanvuori 4 ja 5	Lempäälä	Löytöpaikkoja	x
48	Herralankoski 1 ja 2	Lempäälä	Löytöpaikkoja	x
49	Kerhonvainio	Lempäälä	Löytöpaikka	x
50	Vuorenpää	Urjala	Löytöpaikka	x
51	Riitala	Vesilahti	Löytöpaikka	
52	Riitala 2	Vesilahti	Löytöpaikka	
53	Ylinen	Sastamala	Löytöpaikka	x
54	Kiurala Myllyoja	Sastamala	Löytöpaikka	x
55	Viljakkala Ahrikkala	Ylöjärvi	Löytöpaikka	
56	Markkola	Ylöjärvi	Löytöpaikka	

57	Tyrkkölä	Nokia	Löytöpaikka	x
58	Alanen ja Alanen 2	Nokia	Löytöpaikkoja	
59	Kurjenhännänlahti	Nokia	Löytöpaikka	x
60	Hyssynvuori	Lempäälä	Muu kohde	
61	Inkavuori	Sastamala	Muu kohde	x
62	Karkku-Häijää -tien röykkiöt	Sastamala	Muu kohde/"luonnonmuodostelma"	-