

LIITE 6

**Ote Ruoveden rakennusinventoinnista
Tampereen museot, 2001**

Tampereen museot
Maakunnallinen yksikkö
2001

RUOVESI

Rakennusinventointi
Osa II

Ritoniemi, Ruhala, Storminiemi, Syvinki, Tapio

2001



Kuva Mauno Takala

Nina Rinta-Porkkunen

Alueinventointi/Ritoniemi

- | | |
|----------------------|-------------|
| 1. Lääni | Länsi-Suomi |
| 2. Kunta | Ruovesi |
| 3. Alue | RITONIEMI |
| 4. Kylä/Kaupunginosa | Ritoniemi |
| 5. Omistaja(t) | |

6. ALUEEN JA ALUEELLA OLEVIENTEN RAKENNUSTEN KUVAUS JA HISTORIA

Ruoveden kirkonkylä eli Ritoniemi rajautuu luoteessa Mato-ojaan, kaakossa raja kulkee Ruovedentien ja Kautuntien risteyksen tuntumassa. Idässä ja pohjoisessa on vesistöä, lännessä Rajalahden kylä. Harakkalan alue ja Kotvion saha kuuluvat Ritoniemen kylään, mutta alueen inventointikohteiden suuren määrän vuoksi Harakkala käsitellään omana aluekokonaisuutenaan. Tässä alueinventoinnissa Ritoniemi käsitellään Mato-ojasta Ruovedentie 29:ään saakka. Kyseisen rakennuksen jälkeen Ruovedentien varressa on rakentamaton kohta, josta Harakkalan alueen voi luontevasti katsoa alkavaksi.

Ritoniemen alueelta ei tunneta esihistoriallisia asuinpaikkoja. Koko Ruoveden alue on saattanut olla ilman kiinteää asutusta läpi esihistoriallisen ajan ja se on säilynyt eräalueena pitkälle historialliseen aikaan asti. Keskiajalla Ylä-Satakunnan emäpitäjistä tehtiin vuosittain eräretkiä Vanhan Ruoveden alueelle. Eteläisten kantakylä taloilla oli pysyvät eräsijansa metsästäystä, kalastusta ja myöhemmin myös kaskenpolttoa varten. Ritoniemi mainitaan vuosina 1562 ja 1564 Pirkkalan erämaatalonpoikien luetteloissa, vuonna 1564 siellä oli kaksi uudisasukasta. Vuoden 1589 maantarkastuskirjan mukaan toinen Ritoniemen kahdesta talosta sijaitsi Pirkkalan pitäjän Messukylän erämailla, toinen Lempäälän pitäjän Innilän kylän erämailla.

1560-luvulla Ritoniemessä oli kaksi taloa, Ritoniemen yksinäistalo sekä Ruoveden ensimmäiselle kappalaiselle kuulunut Lörpys. Ruoveden ensimmäinen kirkko rakennettiin 1590-luvun vaiheilla Ritoniemen maille tilan talouskeskuksen läheisyyteen suunnilleen samoille paikoille, jossa nykyinen vuosina 1777-78 rakennettu kirkko sijaitsee. Vuonna 1600 Ritoniemessä oli kolme taloa. 1620- tai 1630-luvulla Lörpys yhdistettiin Ritoniemi I:een, jolloin kylässä oli jälleen kaksi taloa. Vuosina 1625-1700 kylässä tiedetään olleen ainoastaan Ritoniemen talo. Ruovedellä varhaisimmat torpat perustettiin virkatalojen maille. Ritoniemi oli ensimmäinen talonpoikaistalo, joka sai torpan. Kirstan torppa perustettiin vuonna 1751 lähelle nykyistä Mato-ojaa. Vuosina 1865-1910 Ritoniemen taloluku vaihteli kahden ja kolmen välillä, vuonna 1917 taloja oli 12.

Vuoden 1793 isojakokartassa Ritoniemen maat rajautuvat pohjoisessa Pappilan, lännessä Rajalahden ja etelässä Kautun maihin. Kartassa näkyvät Ruoveden kirkko, Ritoniemen yksinäistalo mies- ja karjapihoineen sekä Kirstan ja Koukkulammin torpat. Koko nykyinen kirkonkylä samoin kuin Ulonsaari sekä Kotvionniemen pohjoispuoli olivat Ritoniemen mailla. Ranta-alueet olivat niittyä, joiden takana olivat Ritoniemen pellot. Päätie kulki lähes samassa linjassa kuin nykyinen Ruovedentie. Siinä oli kaksi haaraa, toinen kulki Ritoniemen peltojen läpi kirkolle ja yhtyi Kirstan torpan eteläpuolella takaisin nykyisen Ruovedentien paikalla kulkeneeseen tiehen. Tien toinen haara kulki suorana lähes nykyisen Ruovedentien paikalla Ritoniemen tilan länsipuolelta.

Ritoniemen kantatilasta käytetään yleisesti kartano-nimitystä. Tämä johtuu todennäköisesti siitä, että tila on ollut Porin rykmentin sotilasvirkatalo. Virkataloja oli jokaiselle sotilasarvolle eversteistä aliupseereihin asti, joten ne muodostivat tärkeän lenkin kartanoiden ja talonpoikaistalojen välillä. Kansanomaisen kuvauksen mukaan kartano on yksinäistalo, jolla on vähintään viisi torppaa, 50 hehtaaria viljelymaata ja vähintään 500 hehtaaria metsää. Lisäksi Ritoniemen yksinäistalo oli käräjätalona ja nimismiehen virkatalona 1600-luvulla, 1720- ja 1730-luvuilla siellä toimi kievari. Tila paloi vuonna 1710, jolloin siihen kuului 14 rakennusta. Nykyinen päärakennus rakennettiin vuonna 1831 ja sitä korotettiin osin kaksikerroksiseksi vuonna 1852. Ritoniemen 1800-luvun alkupuolelta peräisin olevassa hirsisessä piharakennuksessa asui J. L. Runeberg toimiesaan kotiopettajana Ruovedellä. Nykyisin jäljellä olevien rakennusten lisäksi kyläraitin varressa sijaitsi ns. Ritoniemen vanha rakennus, joka on purettu viimeistään 1970-luvun puolivälissä. Kyläraitin itäpuolella kunnantaloa vastapäätä ovat sijainneet lisäksi Ritoniemen riihet ja haka eli ns. Hölperin haka, jossa pidettiin Ruoveden markkinoita vuodesta 1879 ensimmäisen maailmansodan aikoihin asti. Yhden Ritoniemen riihen sanotaan sijainneen nykyisen Viljanmaan liikerakennuksen paikalla. Riihen perustukset ovat 1900-luvun alkupuolella rakennetun liikerakennuksen alla.

Ritoniemen tilan ja Ruoveden kirkon ympäristö alkoi kehittyä kirkonkyläksi 1800-luvun puolivälissä. Kirkonkylän ensimmäiset kaupat avattiin 1860-luvulla. 1900-luvun alkuun mennessä oli kirkon ja Ritoniemen karta-

non naapureiksi nykyisen Ruovedentien varteen muodostunut kauppojen, kunnallisten rakennusten ja muuttaman yksityistalon muodostama kuntakeskus. Kirkonkylämaisema on jaettavissa viiteen maisemaelementtiin: harjumetsä maisemataustana, harjuun tukeutuva rinneasutus, harjua myötäilevä kirkonkyläraitti, rantaan loivasti viettävät viljelypellot sekä ranta-alue. Asutus on sijoittunut kirkonkylän pääkadun länsipuolelle harjun rinteeseen. Ainoastaan Kansakoulu, Ritoniemen talouskeskuksen rakennukset, kirkko sekä puu- ja kivimakasiini ovat olleet nykyisen Ruovedentien itäpuolella.

1860-luvulla Ruovedellä oli kolme yleiseksi maantiekseksi luokiteltua väylää, joista pääväylä oli Hämeenlinnasta Oriveden ja Ruoveden kautta sen keskustan läpi Virroille ja edelleen Pohjanmaalle kulkenut vanha postitie. Sitä parannettiin 1970-luvulla ja vuonna 1987 valmistui uusi ohitustie. Vanha Kuruntie kulki nykyisen Pirkantien kohdalta Kirkkokankaan läpi Rajalahden suuntaan. Ruoveden keskustan yhtenäinen ilme muuttui liikenejärjestelyjen vuoksi 1960-luvulla, jolloin museoalueen viereen harjun läpi puhkaistiin uusi Kuruntie. 1800-luvulta 1900-luvun alkupuolella asti Kirkkorannassa eli nykyisen laivalaiturin tienoilla oli kirkkovenesatama. Sinne soudettiin mm. Visuvedeltä, Pohjaslahdelta ja Tuuhosesta. Kirkkorannasta johti koivukuja kirkolle.

1770-luvulta olevan kirkon lisäksi Ritoniemen vanhinta rakennuskantaa ovat vuonna 1871 valmistunut Kansa- eli puukoulu, Ritoniemen tila sekä kivi- ja pitäjänmakasiinit. Kunnan hallinto erotettiin kirkkohallinnosta vuonna 1866 ja oma pitäjätupa kuntakokousten pitopaikaksi saatiin vuonna 1871 valmistuneeseen kansakoulurakennukseen. Kivimakasiini on Ritoniemen tilan 1850-luvulla torppareilleen rakennuttama lainamakasiini. Pian sen jälkeen rakennettiin puinen makasiini kunnan lainajyvästöksi.

Vanhin rakennuskanta on suurelta osin uusiutunut. 1880-luvulla rakennettiin harjun rinteeseen Kaunolinnaniminen rakennus, jossa sijaitsi Ruoveden apteekki vuosina 1881-1961. Vanha apteekki purettiin nykyisen valmistuttua vuonna 1961 Kaunolinnan tontille lähemmäs Ruovedentietä. Vuonna 1886 valmistui Suomen ensimmäinen kunnansairaala, joka purettiin nykyisen terveyskeskuksen tieltä vuonna 1956. Terveyskeskuksen liittyvät lisäksi vuonna 1949 rakennettu entinen synnytysosasto sekä vuonna 1977 valmistunut poliklinikka-, huolto- ja hallintorakennus. Entisen Kurun-, nykyisen Pirkantien risteyksen eteläpuolella sijaitsi Koivulinna-niminen osuuskaupan rakennus vuosina 1918-1981. Sen jälkeen tontille rakennettiin toimitalo, joka purettiin vuonna 1999 nykyisen S-marketin tieltä. Koivulinna-seuraava rakennus risteyksen pohjoispuolella oli Kolmikulma, jossa toimi Säästöpankki vuodesta 1921 nykyisen toimitalon valmistumiseen eli vuoteen 1963 asti. Kolmikulman vieressä oli Toimela, jossa sijaitsi kauppias Manu Lahosen liike. Toimelan tontille rakennettiin nykyinen kaksikerroksinen liikerakennus vuonna 1962.

Jugend-henkisiä rakennuksia ovat vuonna 1902 valmistunut vaaturimestari Pourun rakennuttama Männistön asuinrakennus harjun rinteessä nykyisen Kuruntien risteyksen pohjoispuolella. Lähes Männistöä vastapäätä Ruovedentien itäpuolella on vuonna 1906 valmistunut Kaukola, jossa toimi kirkonkylän posti vuoteen 1919 saakka. Nykyisin rakennus on yksityisasuntona. Kunnantalo valmistui vuonna 1915 ja se on säilynyt lähes alkuperäisessä asussaan. Sen vieressä sijaitsee 1900-luvun alkupuolella rakennettu Nurmelan talo, joka toimi kunnanlääkäriin asuntona ja on nykyisin kunnan toimistotiloina.

Entinen keuhkotautiparantola, nykyinen päiväkotia rakennettiin vuosina 1908-1909 Ritoniemen omistajien lahjoittamalle tontille lähelle kirkonkylää arkkitehti Lars Sonck'in piirustusten mukaan. Vanha rinneasutus nykyisen Kuruntien ja Pirkantien väliin jäävällä alueella on peräisin 1900-luvun alkuvuosikymmeniltä ja se on säilynyt suhteellisen muuttumattomana. Urhonkadun pohjoispäässä on 1920-luvun asuinrakennuksia ns. Akkavallantien varressa. Tien leikillinen nimi johtui siitä, että useimmissa tien varren taloissa asui tomeria naisleskiä. Kirkonkylän luoteisosassa Mato-ojan tuntumassa on Kirstan 1900-luvun alkupuolella syntynyt mäkitupa- ja torppa-alue, joka muodostaa maisemallisesti ja historiallisesti arvokkaan aluekokonaisuuden.

1920-luvun rakentamista edustavat vuonna 1927 valmistunut työväentalo Sointula sekä vuonna 1928 valmistunut meijeri, joka jäi pois alkuperäisestä käytöstään vuonna 1975 ja on nykyisin lähinnä asuinkäytössä. Sointulan kaakkoispuoleisella tontilla harjun laella nykyisen Kuruntien risteyksen pohjoispuolella sijaitsee kotiseutumuseo. Museotoiminta alkoi 1920-luvulla esinekeräyksillä ja vuonna 1932 siirrettiin tontille ensimmäiset museorakennukset. Nykyisin alueella on n. 20 Ruovedeltä ja lähiympäristöstä siirrettyä rakennusta.

Kirkonkylän ja sen lähiympäristön liike-elämä vilkastui ja monipuolistui 1930-luvun alkupuolella, jolloin kyläkuvaan ilmestyivät erikoisliikkeet kuten kellosepäneliike, kirjakauppa ja vaatetusliikkeet. Tuolloin rakennettiin mm. Koskisen puinen liiketalo, Eetu Utukan matkustajakoti eli nykyinen hotelli Ruovesi sekä edelleen alkuperäisessä käyttötarkoituksessaan oleva Vinhan kirjakauppa. Koskisen talossa toimi vuoteen 1975 saakka V. H. Koskisen vaatetus- ja räätälinliike, sen jälkeen useita muita yrittäjiä. Vuonna 1939 sen luoteispuolelleselle tontille valmistui hotelli Ruovesi, joka oli kirkonkylän ensimmäinen tiilirakenteinen liiketalo. Kivirakennus

on rakennettu kiinni 1900-luvun alkupuolella rakennettuun puiseen asuin- ja liikerakennukseen, jossa edelleen toimii päivittäistavarakauppa.

Sodan jälkeisen asutustoiminnan seurauksena rakennettiin standardipiirustusten mukaisia 1½-kerroksisia asuinrakennuksia mm. harjun länsipuolelle Kirkkokankaan Ahteentielle. Rintamamiehet ostivat vapaaehtoisin kaupoin tilansa pääosin Ritoniemen kartanon maista. Ensimmäinen asuinrakennus kirkonkylään rakennettiin 1950-luvun lopulla, jolloin tonttipula ja rakennuskustannukset suosivat kerrostalotuotantoa. Tämän eteläpuolelle Ruovedentien varteen pellon puolelle rakennettiin kaksi kahden kerrostalon muodostamaa ryhmää. 1960-luvulla apteekin eteläpuolelle siitä lohkotulle tontille valmistui kolmiosainen kerrostalokokonaisuus, Ruoveden Yhdystalot. Kolmen kaksikerroksisen talon syntyyn vaikutti Suomen Yhdyspankin toimitilarive. Ensimmäiseen rakennukseen tehtiin tilat pankille sekä toiselle yrittäjälle.

Suurimmat muutokset kyläraitin kuvassa tapahtuivat 1960-luvulla. Liikekeskusta rakennettiin lähes kokonaan uudelleen, uusia rakennuksia olivat Osuuskauppa, Säästöpankki, Lahonen-Sähkö sekä Ritoniemen entiseen hakaan rakennettu ravintola- ja liikerakennus. Kirkonkylän riippakoivujen reunustama kylänraitti sai kestopäällysteen ja sen reunalle pystytettiin laatikkomaisia liikerakennuksia. Keskusta laajentui reunoiltaan etelään ja pohjoiseen ja alkoi nousta harjulle, jonne varattiin myös liike- ja teollisuustontteja. Kerros-, rivi- ja omakotitaloja rakennettiin harjun länsipuolelle Kirkkokankaalle ja Utukan alueelle sekä luoteeseen Sointulan ja edelleen Kirstan alueille. 1960-luvun lopulla kirkonkylän rakennuskantaan vaikutti helsinkiläinen arkkitehti Into Pyykkö, joka suunnitteli mm. linja-autoaseman (1967), seurakuntakeskuksen (1967) ja virastotalon (1968), jossa toimii myös hotelli-ravintola. Seurakuntakeskukseen sijoitettiin seurakunnan kaikki toimitilat, virastot ja henkilökunnan asunnot.

Kirkonkylän pääkadun varressa ei ole 1970-luvulla rakennettuja taloja. Tuolloin uudisrakentaminen keskittyi harjun länsipuolelle Kirkkokankaalle, mikä pysäytti kirkonkyläraitin uusiutumisen ja piti peltoaukeat maanviljelykäytössä. Kirkkokankaalle muodostui kerrostaloalue ja sinne perustettiin myös elintarvikeliikkeitä. 1980-luvulla asuntorakentamisessa alettiin jälleen suosia omakoti- ja rivitaloja. Vuonna 1987 Ruovedentien varteen Lahosen kiinteistöä vastapäätä valmistui Osuuspankin uusi toimitalo, jossa on mm. elintarvikeliike, erikoisliikkeitä sekä virastoja.

Kirkonkylän suhteellisen yhtenäisenä säilyneeseen ilmeeseen ovat vaikuttaneet maanomistusolot. Talot ovat olleet Ritoniemen mailla ja ne on lunastettu pääosin vasta sodan jälkeen 1950-1970-lukujen aikana. Maanomistusolot ovat vaikuttaneet myös siihen, että rannan läheisyydessä olevia peltoaukeita ei ole otettu rakentamiskäyttöön.

Rakennushistoriallisesti huomattavia rakennuksia ovat 1770-luvulla rakennettu kirkko, Ritoniemen päärakennus (1831), kunnantalo (1915), 1850-luvulta peräisin olevat kivirakenteinen Ritoniemen entinen lainajyvästö ja puurakenteinen kunnan lainajyvästö, jugend-tyylinen yksityishuvila Kaukola (1902) sekä jugend-vaikutteinen Männistö (1902). Kulttuurihistoriallisesti arvokkaita rakennuksia ovat kirkonkylän vanha koulu eli puukoulu (1871), sekä työväentalo Sointula (1927).

7. ERIKSEEN LUETTELOIDUT KOHTEET

1. Ainola	9. Kivimakasiini	17. Mäntyrinne	25. Ritoniemi
2. Hietaharju	10. Kotiranta	18. Nurmela	26. Siukola
3. Kansakoulu	11. Kunnantalo	19. Pirttikangas	27. Sointula
4. Kaukola	12. Laivarannan makasiinit	20. Pitäjänmakasiini	28. Tultava
5. Ketola	13. Lepomäki	21. Pohjoisrinne	29. Uusikylä
6. Ketolanrinne I	14. Meijeri	22. Puupää	30. Vierimaa
7. Keuhkotautiparantola	15. Mäkirinta	23. Riihelä	31. Vinha
8. Kirkko	16. Männistö	24. Rintämäki	32. Yläkansakoulu

8. SÄILYMISEDELLYTYKSET (uhkatekijät, kaavallinen tms. tilanne, päätökset)

Ruoveden kunnan keskustajaamaan kohdistuu vaihtelevassa määrin rakentamispaineita. Rakennetun ympäristön, miljöökokonaisuuksien sekä maiseman kulttuurihistoriallisten arvojen turvaaminen on ensiarvoisen tärkeää.

9. LUETTELOINTIPERUSTE

Kirkonkylän kulttuurimaisema on valtakunnallisesti merkittävä kulttuurihistoriallinen ympäristö. Inventoituihin rakennuksiin sisältyy valtakunnallisesti, seudullisesti tai paikallisesti arvokkaita kohteita. Arvokkaan rakennuskannan lisäksi nykypäiviin saakka viljelykäytössä säilynyt rantapelto ja vanhat tiet tulee huomioida maankäytön jatkosuunnittelussa. Kirstan asuinalue kirkonkylän pohjoisosassa muodostaa maisemallisesti merkittävän aluekokonaisuuden.

10. Rakennushistoriallinen x
 11. Historiallinen x
 12. Maisemallinen x

13. OTE PERUSKARTASTA TAI ASEMAPIIRROS

Kts. liite

14. VALOKUVAT

15. LÄHTEET (kirjallisuus, piirustukset, asiakirjat)

Dahl, Kaj – Gardberg C. J. 1989: Suomen kartanoita. Kustannusosakeyhtiö Otava, Helsinki. Kustannusosakeyhtiö Otavan painolaitokset, Keuruu 1990.

Iveskoski, Pentti: Ruovesi. Kirkonkylän kulttuurimaiseman säilyttäminen ja kehittäminen. Diplomityö, Ttkk 25.2. 1975.

Isojakokartta 1793: Ritoniemi, Kauttu. Hämeen maanmittauslaitoksen arkisto, Hämeenlinna.

Kosonen, Johanna 2001: Siirtokarjalaisten evakkotiet, asuttaminen ja asettuminen Ruovedelle vuosina 1939-1960. Suomen historian pro gradu –tutkielma, Tampereen yliopisto.

Mauranen, Erkki (toim.) 1995: Ruoveden menneisyyttä. Offset YM, Ruovesi.

Rakennettu kulttuuriympäristö. Valtakunnallisesti merkittävät kulttuurihistorialliset ympäristöt. Museoviraston rakennushistorian osaston julkaisuja 16. Museovirasto. Ympäristöministeriö. Karttakeskus, Helsinki 1993.

Ruoveden historia 1865-1939. Ruoveden kunta. Gummerus Kirjapaino Oy, Jyväskylä 1994.

Ruoveden historia 1939-1989. Ruoveden kunta. Gummerus Kirjapaino Oy, Jyväskylä 1991.

Takala, Mauno: Ruoveden kulttuuriympäristöä. Moniste.

Vanhan-Ruoveden historia I. Vanhan-Ruoveden historiatoimikunta. Vammalan Kirjapaino Oy, Vammala 1959.

Vanhan Ruoveden historia I:2. Liiteosa. Vanhan Ruoveden historiatoimikunta. Gummerus Kirjapaino Oy, Jyväskylä 1990.

16. LIITTEET

Kartta inventoiduista kohteista

Arvokartta

17. SUULLISTA TIETOA ANTANEET

Mauno Takala, kiinteistöjen omistajat ja asukkaat

18. LOMAKKEEN TÄYTTÄJÄ, päiväys

Nina Rinta-Porkkunen 2001

Kohdeinventointi/Kaukola

1. Lääni	Länsi-Suomi
2. Kunta	Ruovesi
3. Kohde	KAUKOLA
4. Kylä/rek.nro	Ritoniemi 1:118
5. Kaup.osa/Kortteli/Talo	Kirkonkylä / 38
6. Kohdetyyppi	lohkotila
7. Peruskartta/koordin.	2231 02 / 2 503 680, 6 875 650
8. Osoite	Ruovedentie 3, 34600 Ruovesi
9. Omistaja ja omistajan osoite	Pirkko ja Kalervo Kauppinen, Ruovedentie 3, 34600 Ruovesi

10. RAKENNUKSEN KUVAUS

Rakennus n:o	1	2
Nyk.käyttö	asuinrakennus	talousrakennus
Alkup.käyttö	asuinrakennus, posti	sauna, pesutupa, verstaas
Rak.aika	1906 (1974-76)	n. 1906
Suunnittelija		
Kerrosiuku	1(2)	1
Perusta	lohkokivi	lohkokivipilarit
Runko	hirsi	hirsi, osassa puurunkorakenne
Kattomuoto	satula	satula
Kate	pelti	pelti
Vuoraus	vaakalauta	vaakalauta
Ulkovärit	sininen (öljymaali)	punainen
Kunto	hyvä	kohtalainen
Erityispiirteet		

11. RAKENNUSHISTORIA

Tontti on ollut Ritoniemen tilan vuokramaalla ja se on lohkottu kantatilasta vuonna 1943.

Rakennus 1: Vuonna 1906 Ruoveden silloinen postinhoitaja neiti Aspelin rakennutti itselleen talon, johon myös postitoimisto siirtyi kauppias Alanderin kaupan piharakennuksesta. Kun Aspelin vuonna 1919 jäi eläkkeelle, posti siirrettiin muualle. Sotien jälkeen vuoteen 1948 asti Kaukolan huvilassa toimi kirkonkylän kirjasto, jonka käytössä oli 1-2 huonetta. Nykyiset omistajat ovat ostaneet rakennuksen vuonna 1974. Tätä ennen sen yläkerrassa oli hammaslääkärin vastaanottotilat. Talon alkuperäinen jugend-tyylinen ulkoasu on säilynyt hyvin. Rakennus on peruskorjattu vuosina 1974-76 Museoviraston ohjeiden mukaan, arkkitehti Panu Kaila on suunnitellut mm. rakennuksen sisävärityksen.

Rakennuksen pitkällä seinillä sekä koillisessa että lounaassa on kaksikerroksinen satulakattoinen poikkipääty. Lounaassa poikkipäätyyn liittyy aumakattoinen kuisti, jossa on rakennuksen pääsisäänkäynti. Sen edessä on rakennuksen pitkän seinän suuntaiset puukaiteiset portaat. Kuistin yläpuolella rakennuksen rungon katossa on pulpettikattoinen frontoni, jossa on kahdessa päällekkäisessä rivissä 7 pieniruutuista ikkunaa. Koillisseinän poikkipäädyn vieressä on puukaiteinen avokuisti, jonka yläpuolella on rautakaiteinen parveke. Kuistille johtavat portaat ovat rakennuksen pitkän seinän suuntaiset. Katossa parvekkeen kohdalla on pulpettikattoinen frontoni, jossa on pieniruutuisia ikkunoita sekä parvekkeen ovi. Kuisti päättyy yksikerroksiseen satulakattoiseen poikkipäätyyn. Rakennuksen luoteispäädyn kivijalassa on kellarin ovi. Sen vieressä on satulakattoinen matala uloke, jossa on toinen ovi.

Alakerrassa on kolme huonetta, sauna, keittiö ja apukeittiö. 1970-luvun peruskorjauksessa keittiötä on pienennetty ja vanhan leivinuunin tilalle on tehty sauna. Eteisen wc:n tilalla on ollut muuri. Yläkerrassa oli alun perin yksi huone, nykyinen makuuhuone. Nykyään siellä on ison makuuhuoneen lisäksi kaksi kamaria. Yläkertaan on ollut oma sisäänkäynti, joka purettiin 1970-luvulla. Vinon katon alla on kylmää säilytystilaa.

Rakennus 2: Pihapiirissä oleva talousrakennus on myös jugend-tyylinen, kunnoltaan välttävä. Siinä on ollut sauna, pesutupa ja verstaas, nykyisin se on varastona. Rakennuksen keskellä on satulakattoinen

avokuisti. Katto muodostaa poikkipäädyn rungon satulakattoon vastaan. Kuistin yläosa on umpinainen, alaosa avonainen ja kahden pilarin varassa. Piharakennuksen katto on uusittu ja sitä on tulevaisuudessa tarkoitus korjata ja maalata.

12. LÄHIYMPÄRISTÖ

Sijaitsee kirkonkylän kulttuurimaisemassa Ruovedentien varrella maisemallisesti tärkeällä paikalla. Viereisillä rakennuspaikoilla on mm. vanhat pitäjänmakasiini, kivimakasiini ja kunnantalo. Tontilla aivan Ruovedentien vieressä on makuu- tai varastoaitta, joka on mahdollisesti rakennettu muita rakennuksia myöhemmin. Rakennukset sijaitsevat taajamallisesti ja maisemakuvallisesti keskeisellä paikalla.

13. SÄILYMISEDELLYTYKSET

Kirkonkylän rakennuskaava-alueen korttelissa 37, AO II, suojeltava rakennus (sr). Säilymisedellytykset hyvät.

14. LUETTELOINTIPERUSTE

Kohde on seudullisesti arvokas jugend-tyylinen rakennus, joka on säilynyt hyvin lähes alkuperäisessä asussaan.

15. Rakennushistoriallinen x
 16. Historiallinen
 17. Maisemallinen x

18. KULTTUURIHISTORIALLINEN ARVO

Maakunnallisesti arvokas

19. OTE PERUSKARTASTA TAI ASEMAPIIRROS

Kts. liite

20. POHJAPIIRROS TAI TIETOJA SISÄTILOISTA

Kts. liite

21. VALOKUVAT



Kuva: Mauno Takala

22. LÄHTEET

Ruoveden historia 1865-1939. Ruoveden kunta. Gummerus Kirjapaino Oy, Jyväskylä 1994.
 Ruoveden historia 1939-1989. Ruoveden kunta. Gummerus Kirjapaino Oy, Jyväskylä 1991.

23. SUULLISIA TIETOJA ANTANEET

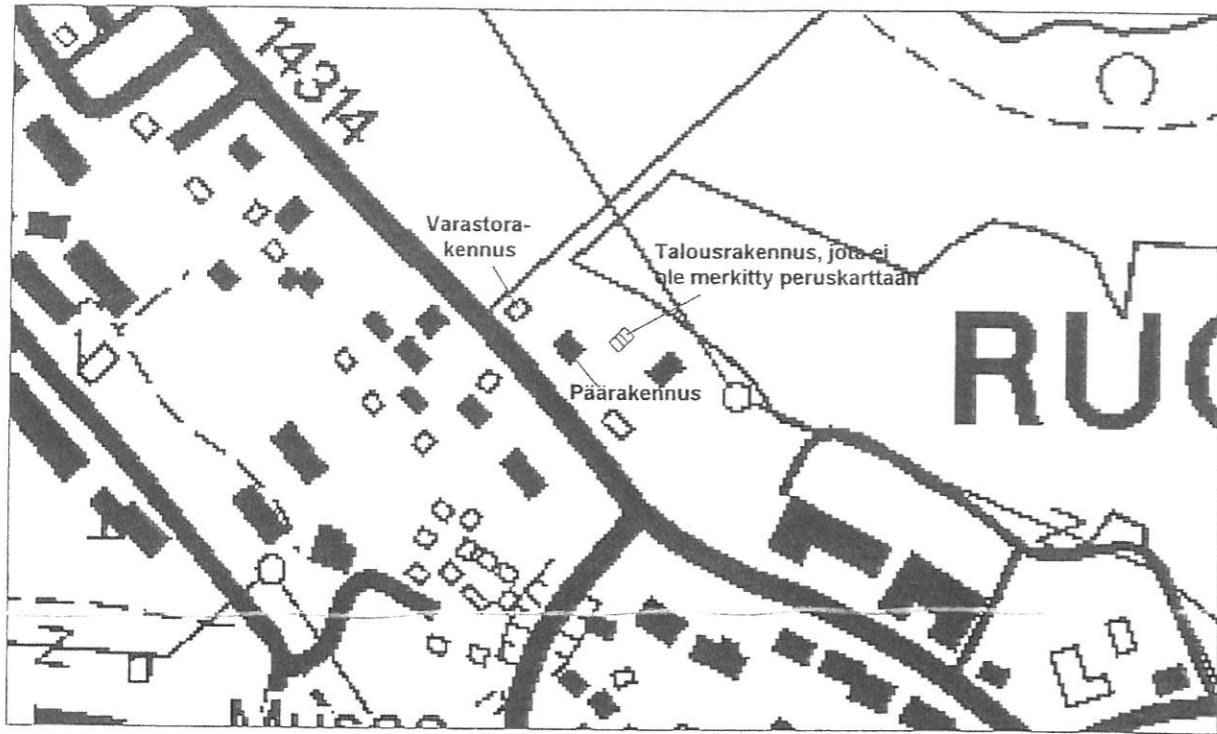
Kalervo Kauppinen 9.5. 2001

24. LIITTEET

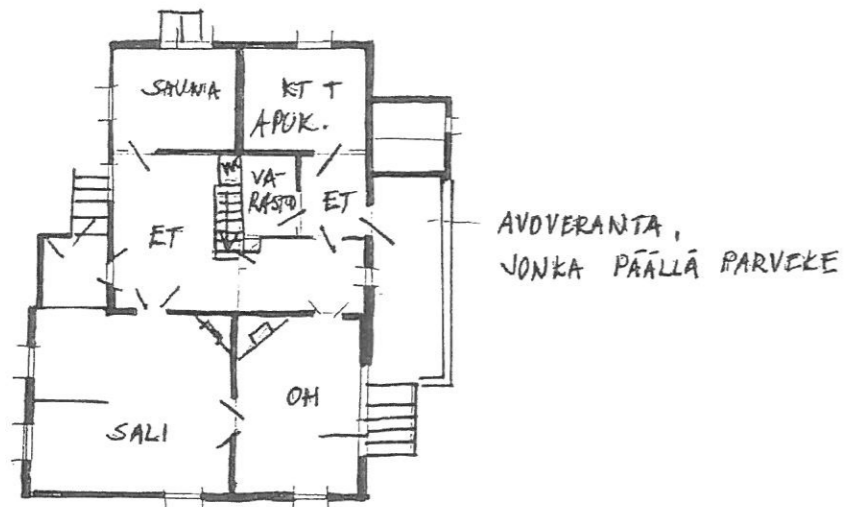
25. LOMAKKEEN TÄYTTÄJÄ, päiväys

Rakennustarkastaja Arto Nummijärvi 15.9. 1995. Nina Rinta-Porkkunen 9.5. 2001

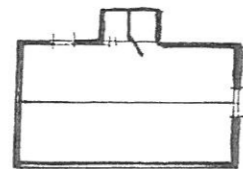
RUOVESI/RITONIEMI/KAUKOLA



RAKENNUS 1:



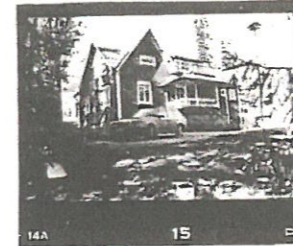
RAKENNUS 2:



FILMI 2/2001



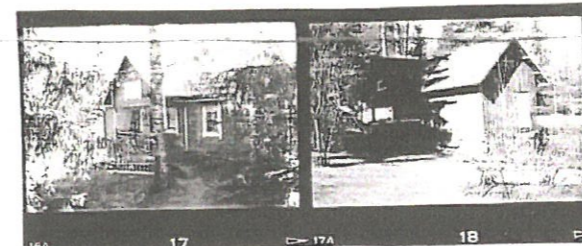
PÄÄRAK.
LUTTEISPÄÄTY



PÄÄRAK.
KAARKOSTA

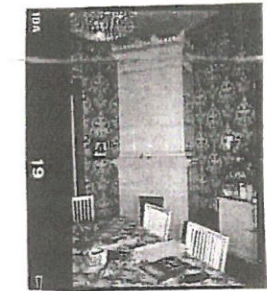


RAKENNUS 2.
KOILLISPÄÄTY

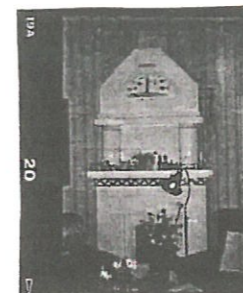


RAK. 2.
LUTTEESTA

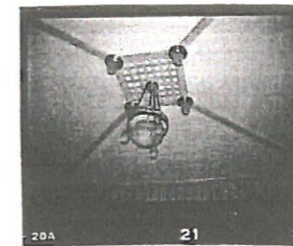
ULKORAK.
KAARKOSTA



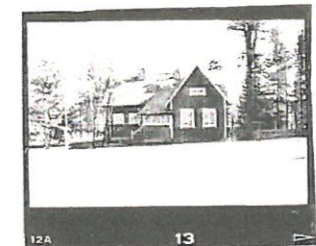
PÄÄRAKUNNOKSEN
TAKKA



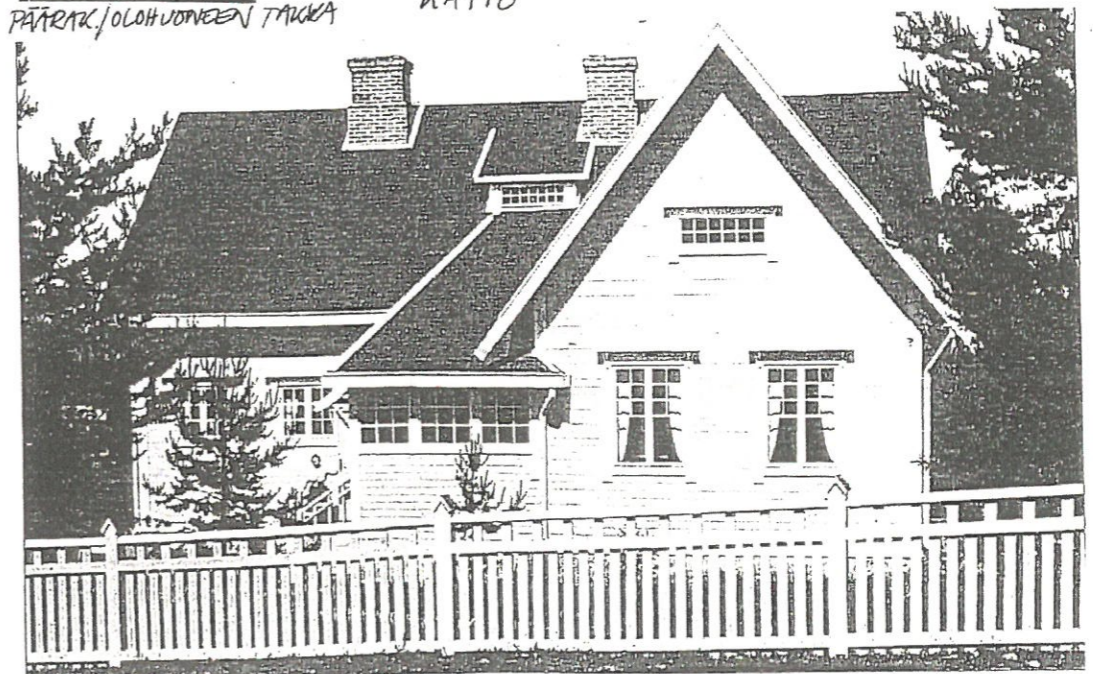
PÄÄRAK./OLOHUONEEN
TAKKA



PÄÄRAK./JALU
KATTO



PÄÄRAK. LÄNNESTÄ



Ruoveden posti sijaitsi Rosa Aspelinin rakennuttamassa Kaukolassa vuosina 1906-1919.

Kohdeinventointi/Kivimakasiini

1. Lääni	Länsi-Suomi
2. Kunta	Ruovesi
3. Kohde	KIVIMAKASIINI
4. Kylä/rek.nro	Ritoniemi 1:834
5. Kaup.osa/Kortteli/Talo	
6. Kohdetyyppi	lainamakasiini
7. Peruskartta/koordin.	2231 02 / 2503 741, 6 875 558
8. Osoite	Ruovedentie 9, 34600 Ruovesi
9. Omistaja ja omistajan osoite	Ruoveden kunta

10. RAKENNUKSEN KUVAUS

Rakennus n:o

Nyk.käyttö	käyttämätön
Alkup.käyttö	viljamakasiini
Rak.aika	n1850
Suunnittelija	
Kerrosluku	1
Perusta	lohkokivi
Runko	lohkokivi
Kattomuoto	auma
Kate	
Vuoraus	lohkokivi
Ulkovärit	lohkokivi, harmaa
Kunto	kohtalainen
Erityispiirteet	

11. RAKENNUSHISTORIA

1800-luvun keskivaiheilla käytiin Ruovedellä ankara kiista lainamakasiinin rakentamisesta. Riidan tuloksena Ritoniemen talo rakensi torppareilleen oman, kokonaan kivirakenteisen jyvästön noin vuonna 1850. Se on Ruoveden ensimmäinen kivirakennus. Pian tämän jälkeen valmistui hirsinen pitäjänmakasiini aivan Ritoniemen makasiinin viereen.

Ainakin vuonna 1911 samalla Ritoniemen tontilla sijaitsi mylly ja riihi.

12. LÄHIYMPÄRISTÖ

Sijaitsee valtakunnallisesti merkittävässä Kirkonkylän kulttuurimaisemassa. Se on Ruoveden keskustaajamassa liikenneväylän varrella taajamakuvallisesti keskeisellä paikalla puurakenteisen pitäjänmakasiinin vieressä, lähes kunnantaloa vastapäätä.

13. SÄILYMEDELLYTYKSET

Rajoittuu kaavatiehen ja rakennuskaavassa torialueeksi osoitettuun alueeseen, joka nykyisin on puisto-alue. Säilymisedellytykset hyvät. Kirkonkylän osayleiskaavassa merkitty kulttuurihistoriallisesti tai taajamallisesti arvokas sr-2 -kohde, jota ei ole suojeltu rakennuskaavassa.

14. LUETTELOINTIPERUSTE

Rakennus on paikallisesti arvokas. Se on kantatilan rakennuttama, alkuperäisellä paikallaan ja alkuperäisessä asussaan säilynyt maisemallisesti keskeisellä paikalla oleva rakennus.

15. Rakennushistoriallinen

16. Historiallinen x

17. Maisemallinen x

18. KULTTUURIHISTORIALLINEN ARVO

Paikallisesti arvokas

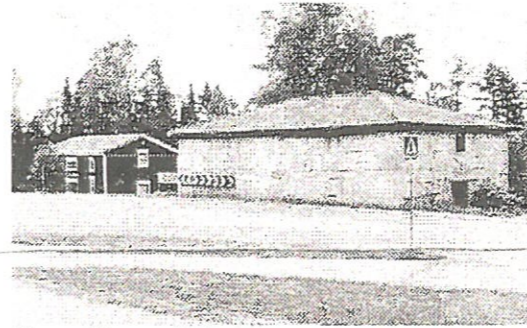
19. OTE PERUSKARTASTA TAI ASEMAPIIRROS

Kts. liite

20. POHJAPIIRROS TAI TIETOJA SISÄTILOISTA

Kts. liite

21. VALOKUVAT



Kuva: Mauno Takala

22. LÄHTEET

Pirkanmaan kulttuurihistorialliset kohteet. Pirkanmaan seutukaavoitus. Julkaisu B 174. Tampereen seutukaavaliitto 1990.

Rakennettu kulttuuriympäristö. Valtakunnallisesti merkittävät kulttuurihistorialliset ympäristöt. Museoviraston rakennushistorian osaston julkaisuja 16. Museovirasto. Ympäristöministeriö. Karttakeskus, Helsinki 1993.

Ruoveden historia 1865-1939. Ruoveden kunta. Gummerus Kirjapaino Oy, Jyväskylä 1994.

Ruovesi. Kirkonkylän osayleiskaava. Ruoveden kunta. Suunnittelukeskus Oy, Tampereen toimisto. 25.11. 1996.

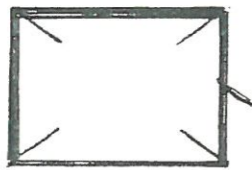
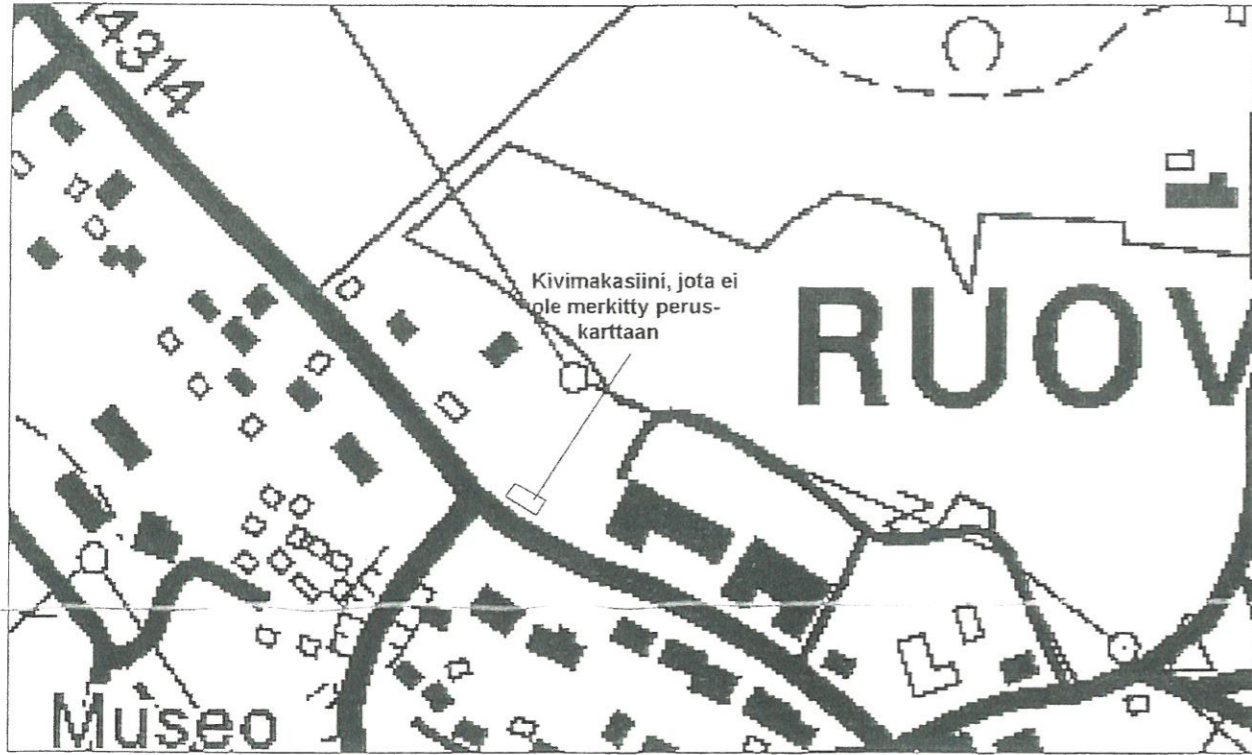
23. SUULLISIA TIETOJA ANTANEET

24. LIITTEET

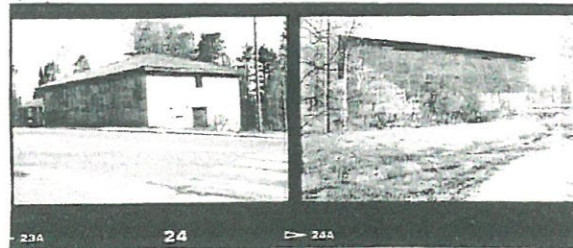
25. LOMAKKEEN TÄYTTÄJÄ, päiväys

Rakennustarkastaja Arto Nummijärvi 15.9. 1995. Nina Rinta-Porkkunen 9.5. 2001

RUOVESI/RITONIEMI/KIVIMAKASIINI



FILMI 2/2001



MAKASIINI/
LOUNAUSTA

TAKASEINA

Kohdeinventointi/Pitäjänmakasiini

1. Lääni	Länsi-Suomi
2. Kunta	Ruovesi
3. Kohde	PITÄJÄNMAKASIINI
4. Kylä/rek.nro	Ritoniemi 1:309
5. Kaup.osa/Kortteli/Talo	Kirkonkylä/torialue
6. Kohdetyyppi	Yhteismaa, lainamakasiini
7. Peruskartta/koordin.	2231 02 / 2 503 710, 6 875 600
8. Osoite	Ruovedentie 5, 34600 Ruovesi
9. Omistaja ja omistajan osoite	Ruoveden kunta

10. RAKENNUKSEN KUVAUS

Rakennus n:o	
Nyk.käyttö	kulttuuritila
Alkup.käyttö	viljamakasiini
Rak.aika	1857?
Suunnittelija	
Kerrosluku	2
Perusta	lohkokivi
Runko	hirsi
Kattomuoto	satula
Kate	pelti
Vuoraus	pysty peiterima
Ulkovärit	punamulta
Kunto	hyvä
Erityispiirteet	

11. RAKENNUSHISTORIA

1800-luvun keskivaiheilla käytiin Ruovedellä ankara kiista lainamakasiinin rakentamisesta. Riidan tuloksena Ritoniemen talo rakensi 1850-luvulla torppareilleen oman kivirakenteisen jyvästön. Pian tämän jälkeen valmistui hirsinen pitäjänmakasiini aivan Ritoniemen makasiinin viereen.

Molemmilla päätyseinillä on ovet, joissa on kolme lukkoa. Avaimet olivat Aholan, Kivistön ja Korpulan isäntien hallussa, joten sisään ei päässyt kovin nopeasti. Seinät ovat olleet kaksinkertaiset, sisäseinät on poistettu.

Itsenäisyysajan alusta lainajyvästöä hoitanut Ruoveden manttaalikunta vuokrasi makasiinirakennuksen Ruoveden Osuuskaupalle ja myi sen sille vuonna 1950. Rakennus oli Osuuskaupan varastona vuosina 1950-86. Tuona aikana siihen on tehty ikkunat. Sen jälkeen Ruoveden kunta osti ja kunnosti sen taidenäyttely- ja kulttuuritilaksi. Alakerrassa toimii kierrätyskeskus.

12. LÄHIYMPÄRISTÖ

Sijaitsee valtakunnallisesti merkittävässä Kirkonkylän kulttuurimaisemassa. Se on keskustaajamassa maisemallisesti keskeisellä paikalla kivimakasiinin vieressä. Toisella viereisellä tilalla vanha jugend-tyylinen omakotitalo Kaukola.

13. SÄILYSEDELLYTYKSET

Kirkonkylän rakennuskaavan torialueeksi merkityllä alueella, suojeltava rakennus (sr).

14. LUETTELOINTIPERUSTE

Rakennus on paikallisesti arvokas. Se sijaitsee alkuperäisellä, maisemallisesti keskeisellä paikallaan.

15. Rakennushistoriallinen
 16. Historiallinen x
 17. Maisemallinen x

18. KULTTUURIHISTORIALLINEN ARVO
 Paikallisesti arvokas

19. OTE PERUSKARTASTA TAI ASEMAPIIRROS
 Kts. liite

20. POHJAPIIRROS TAI TIETOJA SISÄTILOISTA
 Kts. liite

21. VALOKUVAT



Kuva: Mauno Takala

22. LÄHTEET

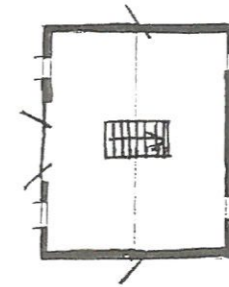
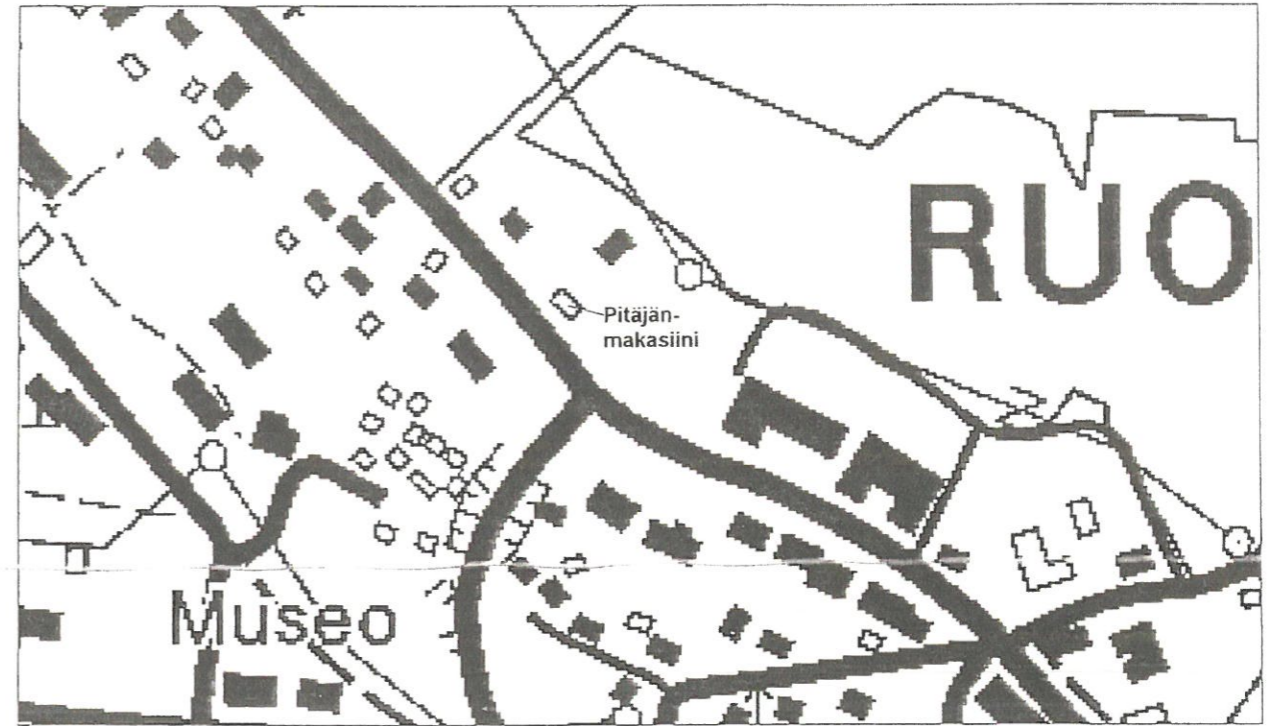
Lindqvist, Sven E. 1991: Ruovesi ennen ja nyt. Ruovesi-seura ry. Helsinki.
 Pirkanmaan kulttuurihistorialliset kohteet. Pirkanmaan seutukaavoitus. Julkaisu B 174. Tampereen seutukaavaliitto 1990.
 Rakennettu kulttuuriympäristö. Valtakunnallisesti merkittävät kulttuurihistorialliset ympäristöt. Museoviraston rakennushistorian osaston julkaisuja 16. Museovirasto. Ympäristöministeriö. Karttakeskus, Helsinki 1993.
 Ruoveden historia 1939-1989. Ruoveden kunta. Gummerus Kirjapaino Oy, Jyväskylä 1991.
 Ruovesi. Kirkonkylän osayleiskaava. Ruoveden kunta. Suunnittelukeskus Oy, Tampereen toimisto. 25.11. 1996.

23. SUULLISIA TIETOJA ANTANEET
 Tuomas Vinha 9.5. 2001

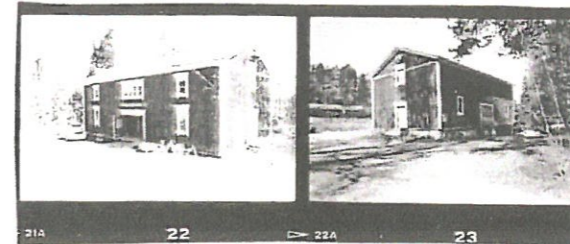
24. LIITTEET

25. LOMAKKEEN TÄYTTÄJÄ, päiväys
 Rakennustarkastaja Arto Nummijärvi 15.9. 1995. Nina Rinta-Porkkunen 9.5. 2001.

RUOVESI/RITONIEMI/PITÄJÄNMAKASIINI



FILMI 2/2007



LÖUNASTA

KAAKOSTA

Kohdeinventointi/Ritoniemi

1. Lääni	Länsi-Suomi
2. Kunta	Ruovesi
3. Kohde	RITONIEMI
4. Kylä/rek.nro	Ritoniemi 1:899
5. Kaup.osa/Kortteli/Talo	
6. Kohdetyyppi	kantatila
7. Peruskartta/koordin.	2231 02 / 2 504 030, 6 875 410
8. Osoite	Laivarannantie 2, 34600 Ruovesi
9. Omistaja ja omistajan osoite	Ritoniemen tilayhtymä / Jaakko Heinonen

10. RAKENNUKSEN KUVAUS

Rakennus n:o	1	2	3
Nyk.käyttö	loma-asunto	liike- ja asuinrakennus	varasto
Alkup.käyttö	asuinrakennus	työväen asunto	aitta, pakari
Rak.aika	1831? (1852, 1916)	1800-1899 (1916, 1939)	1906
Suunnittelija			
Kerrosiuku	2, osittain 1	1, osittain 2	2
Perusta	lohkokivi	lohkokivi	lohkokivi
Runko	hirsi	hirsi	hirsi
Kattomuoto	poikkipääty	auma, mansardi	auma
Kate	tiili	huopa	tiili
Vuoraus	vaakalauta	hirsi	hirsi, vaakalauta
Ulkovärit	keltainen	punamulta	punamulta
Kunto	hyvä	kohtalainen	hyvä
Erityispiirteet	koristeelliset vuorilaudat ikkunoissa ja ovissa		
Rakennus n:o	4	5	
Nyk.käyttö	käyttämätön	käyttämätön	
Alkup.käyttö	asuinrakennus	navetta	
Rak.aika	1900-1929?	1900	
Suunnittelija			
Kerrosluku	1½	1½	
Perusta	lohkokivi	lohkokivi	
Runko	hirsi	lohkokivi, tiili	
Kattomuoto	taitekatto, ylälape aumattu	satula	
Kate	huopa	tiili	
Vuoraus	pysty peiterima, kuistissa vaakalauta	lohkokivi, pysty peiterima	
Ulkovärit	punamulta	luonnonkivi	
Kunto	kohtalainen	kohtalainen	
Erityispiirteet	puhallettu ikkunalasi		

11. RAKENNUSHISTORIA

Ruoveden kirkonkylän keskustaajama muodostuu Ritoniemen maakirjakylästä, joka oli aikoinaan sama kuin Ritoniemen kantatila. Ritoniemi mainitaan kylänä 1560-luvulla pirkkalaisten erämaaluetteloidessa, myöhemmin se luettiin Lempäälän Innilän erämaa-alueisiin. 1600-luvulla Ritoniemen kantatilalla pidettiin käräjiä, 1720- ja 1730-luvuilla se toimi kievarina. 1620-luvun lopulla tai 1630-luvun alussa Ritoniemeen liitettiin sen vieressä sijainnut Lörpyksen talo, joka oli kuulunut Ruoveden ensimmäiselle kappalaiselle. Ritoniemi toimi nimismiehen virkatalona 1600-luvulla ja se oli pitkään Porin rykmentin sotilasvirkatalo. Tila paloi vuonna 1710, jolloin siellä oli 14 rakennusta. Vuonna 1731 Ritoniemen osti

perintötilaksi Juho Joosepinpoika, jonka hallussa tila oli vuoteen 1759. Myöhemmin tila on kuulunut mm. Frosterus-, Becker-, Lagerlöf- suvuille.

Vuonna 1825 tila myytiin Saarijärveltä Ruovedelle muuttaneelle kapteeni af Enehjelmille. Hänen mukanaan paikkakunnalle lasten kotiopettajaksi tuli J. L. Runeberg, joka viipyi Ritoniemessä noin puoli vuotta. Runeberg haastatteli Ritoniemessä Suomen sodan veteraani A. F. Pelanderia, jota on pidetty Värikki Stoolin tarinoiden nimihenkilönä. 1800-luvulla tila vaihtoi useasti omistajaa, se oli jonkin aikaa Palmroth-suvun omistuksessa ja vuosisadan puolivälissä sitä omisti talollinen Heikki Ritoniemi. Vuonna 1874 sen osti maanviljelijä J. E. Häkkinen. Tilanomistaja K. R. Häkkisen (1878-1919) kuoltua tila siirtyi perikunnan haltuun pääosakkaanaan leski Maija Häkkinen. Tilayhtymän omistaman tilan hoitajina toimivat 1930-luvulta lähtien Antti ja Aili Häkkinen ainakin 1960-luvulle saakka.

Ruoveden varhaisimmat torpat perustettiin virkatalojen maille. Ensimmäisenä talonpoikaistalona sai Ritoniemi torpan (Kirsta) vuonna 1751. Ritoniemen pinta-ala ennen torppien itsenäistymistä oli 900 hehtaaria. Vuoden 1918 maanvuokralain nojalla tai sitä ennen harjoitettua asumistoimintaa varten tilasta erotettiin 446 hehtaaria maata. Vuonna 1930 Ritoniemi oli Ruoveden kuudenneksi suurin tila, 620 hehtaarin pinta-alasta 81 oli peltoa.

Rakennus 1: Puinen päärakennus on rakennettu luultavasti vuonna 1831 alun perin yksikerroksisena. Se oli satulakattoinen ja suoraviivainen lyhyt empiretalo, jota vuonna 1852 jatkettiin molempien päätyjen kaksikerroksisilla siipiosilla. Ilmeisesti myös siipiosien väliin jäävä koristeellinen, pulpettikattoinen avoveranta on tältä ajalta. Rakennuksessa on kymmenen huonetta. Molempien siipiosien länsipäädyssä on pariovi ja niiden vieressä vinoruuduin koristellut ikkunat. Päätykolmioiden alapuolella on pyöreät koristeikkunat. Rakennuksen ikkunat ovat 6-ruutuisia.

Ruoveden vuonna 1871 aloittanut ensimmäinen apteekki toimi Ritoniemen kartanon päärakennuksen pohjoispäädyssä. Lääkkeet valmistettiin kartanon keittiössä, rohdokset kuivattiin ja säilytettiin kartanon vintillä. Apteekki toimi Ritoniemessä uuden valmistumiseen, vuoteen 1881 saakka.

Rakennus 2: Entisessä työväen asuinrakennuksessa on 13 huonetta. Rakennuksen länsipäädyssä on aumakattoinen, pohjakaavaltaan neliön muotoinen kaksikerroksinen rakennusosa. Sen länsipuolella on taitekattoinen ja puukaiteinen avokuisti. Neliönmallisen osan itäpuolella rakennus jatkuu yksikerroksisena ja siinä on ylälappeistaan aumattu taitekatto. Yksikerroksisen osan keskellä rakennuksen pitkällä eteläsivustalla on kaksikerroksinen aumakattoinen poikkipääty, jossa on vellikello. Taitekaton päädyssä sekä sen pohjoispuolella alalappeessa on yhteensä kolme pientä pulpettikatteista kattoikkunaa. Rakennuksen itäpäädyssä sekä sen pohjoissivustalla on yksikerroksinen aumakattoinen umpikuisti. Tuparakennus oli alun perin yksikerroksinen, se laajennettiin ja korotettiin osittain kaksikerroksiseksi vuonna 1916. Pärekatto korvattiin laatoilla ja osa kattoikkunoista poistettiin vuonna 1939. Rakennuksen pohjoissivustalla on J. L. Runebergin kunniaksi paljastettu muistolaatta.

Rakennus 3: Rakennus on valmistunut vuonna 1906 ja se sijaitsee samalla paikalla kuin 1900-luvun alussa purettu vanha aitta. Rakennuksessa oli mm. pakari ja mankeli kyläläistenkin käyttöön. Satulakaton ylälappeet on aumattu. Rakennuksen pitkällä pohjoissivustalla ovat aittojen ovet. Niiden edessä on puupilarein ja -kaitein varustettu avokuisti. Rakennuksen alaosa on hirsipinnalla, yläosassa on vaakalaudoitus.

Rakennus 4: Talo on ollut todennäköisesti tilan työnjohtajan asunto. Siinä on taitekatto, jonka ylälappeet on aumattu. Rakennuksen pohjoissivustalla on yksikerroksinen aumakattoinen umpikuisti, jonka pariovi aukeaa länteen. Ikkunat ovat pieniruutuiset ja ne on tehty puhalletusta lasista. Länsipäädyssä kivijalassa on ovi kellariin. Rakennus on pystylaudoitettu, kuistissa on vaakalauta ja yläkerran päädyissä paanumainen vuoraus.

Rakennus 5: Navetta on rakennettu vuonna 1900 ja se korotettiin kaksikerroksiseksi vuosina 1945-46. Siinä oli navetta, talli ja sikala, myöhemmin se toimi kauppa- ja eläinvaraston varastona. Rakennus on L-kirjaimen muotoinen. Itä-länsi-suuntaisen siiven alempi kerros on lohkokiveä, etelä-pohjoinen -suuntaisen osan lohkokiveä ja tiiltä. Toinen kerros on tehty puusta ja se on pystylaudoitettu. Rakennuksen pitkällä länsisivustalla on satulakattoinen frontoni, jossa on ovi toiseen kerrokseen. Sinne johtaa lohkokivirakenteinen silta.

Olemassa olevien rakennusten lisäksi Ruoveden pääkadun varressa sijaitsi ns. Ritoniemen vanha rakennus, joka on purettu viimeistään 1970-luvun puolivälissä. Rakennuksessa pidettiin kuntakokouksia ja siinä toimi kunnallinen säästöpankki vuodesta 1878 lakkauttamiseensa vuoteen 1897 saakka. Kyläraitin itäpuolella suunnilleen kunnantaloa vastapäätä ovat sijainneet lisäksi Ritoniemen riihet ja haka eli ns. Hölperin haka, jossa pidettiin Ruoveden markkinoita vuodesta 1879 ensimmäisen maailmansodan vuosiin saakka. Ritoniemen talo rakennutti torppareilleen kivisen lainamakasiinin 1850-luvulla niiden pohjoispuolelle nykyisen Ruovedentien varteen.

12. LÄHIYMPÄRISTÖ

Tila sijaitsee valtakunnallisesti merkittävässä Kirkonkylän kulttuurimaisemassa sen rakennuskaava-alueen korttelissa 37, AL II. Navetta ja pienempi asuinrakennus sijaitsevat korttelissa 38, AL 1/2II. Kaikki rakennukset sijaitsevat Ruovedentien itäpuolella. Pihapiiriä rajaa vuodelta 1906 peräisin oleva kivimäki. Pihapiirin puusto on pääosin vanhaa, osin jo huonokuntoista lehtipuuta. Talon itäpuolella oleva laaja puutarha on villiytynyt lähes luonnontilaiseksi. Puutarhan reunassa kirkkotien varrella on iäkäs koivukuja. Tilan läheisyydessä ovat sen maille 1770-luvulla rakennettu kirkko sekä 1870-luvulla rakennettu kansakoulu. Pohjois- ja eteläpuolella avautuvat ainakin 1700-luvulta lähtien viljellyt peltoaukeat. Ruovedentien länsipuolella ovat kantatilasta lohkotulle maalle syntyneet kirkonkylän keskusta sekä harjun pienasutukset.

13. SÄILYMISEDELLYTYKSET

Rakennukset 1, 2 ja 3 ovat rakennuskaavassa suojeltuja. Rakennukset 4 ja 5 ovat kulttuurihistoriallisesti tai taajamakuvallisesti arvokkaita sr-2 -kohteita, joita ei ole suojeltu rakennuskaavassa.

14. LUETTELOINTIPERUSTE

Kohde on seudullisesti arvokas. Kantatilan pihapiiri on hyvin säilynyt ja siinä on vielä havaittavissa isojakokarttaankin merkitty jako mies- ja karjapihaan. Kantatilan rakennukset ovat vanhalla paikallaan ja ne ovat keskeinen osa kirkonkylän kulttuurimaisemaa. Rakennus 2:een liittyy henkilöhistoriallista arvoa, sillä J. L. Runeberg asui siellä yhden talven 1820-luvulla ja kerrotaan hänen saaneen vaikutteita Vänerin Stoolin tarinoihin sekä Lähteellä -runoon Ruovedellä vietetystä ajasta.

- | | |
|----------------------------|---|
| 15. Rakennushistoriallinen | x |
| 16. Historiallinen | x |
| 17. Maisemallinen | x |

18. KULTTUURIHISTORIALLINEN ARVO

Maakunnallisesti arvokas

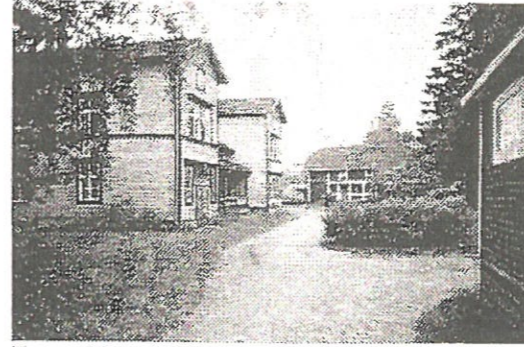
19. OTE PERUSKARTASTA TAI ASEMAPIIRROS

Kts. liite

20. POHJAPIIRROS TAI TIETOJA SISÄTILOISTA

Kts. liite

21. VALOKUVAT



Kuva: Mauno Takala

22. LÄHTEET

Ilveskoski, Pentti 1975: Ruovesi. Kirkonkylän kulttuurimaiseman säilyttäminen ja kehittäminen. Diplomityö, Ttkk 25.2. 1975.

Lindqvist, Sven E. 1991: Ruovesi ennen ja nyt. Ruovesi-Seura ry. Helsinki.

Mauranen, Erkki (toim.) 1995: Ruoveden menneisyyttä. Offset YM, Ruovesi.

Pirkanmaan kulttuurihistorialliset kohteet. Pirkanmaan seutukaavoitus. Julkaisu B 174. Tampereen seutukaavaliitto 1990.

Rakennettu kulttuuriympäristö. Valtakunnallisesti merkittävät kulttuurihistorialliset ympäristöt. Museoviraston rakennushistorian osaston julkaisuja 16. Museovirasto. Ympäristöministeriö. Karttakeskus, Helsinki 1993.

Ruoveden historia 1865-1939. Ruoveden kunta. Gummerus Kirjapaino Oy, Jyväskylä 1994.

Ruovesi. Kirkonkylän osayleiskaava. Ruoveden kunta. Suunnittelukeskus Oy, Tampereen toimisto 25.11. 1996.

Suomen maatilat II. Hämeen lääni. Werner Söderström Osakeyhtiön kirjapaino, Porvoo 1931.

Suuri maatilakirja V. Hämeen lääni. Kustannustuote Oy, Helsinki. Kirjapaino Oy Savo, Kuopio 1964.

Takala, Mauno: Ruoveden kulttuuriympäristöä. Moniste.

Vanhan-Ruoveden historia I. Vanhan-Ruoveden historiatoimikunta. Vammalan Kirjapaino Oy, Vammala 1959.

Vanhan Ruoveden historia I:2. Liiteosa. Vanhan Ruoveden historiatoimikunta. Gummerus Kirjapaino Oy, Jyväskylä 1990.

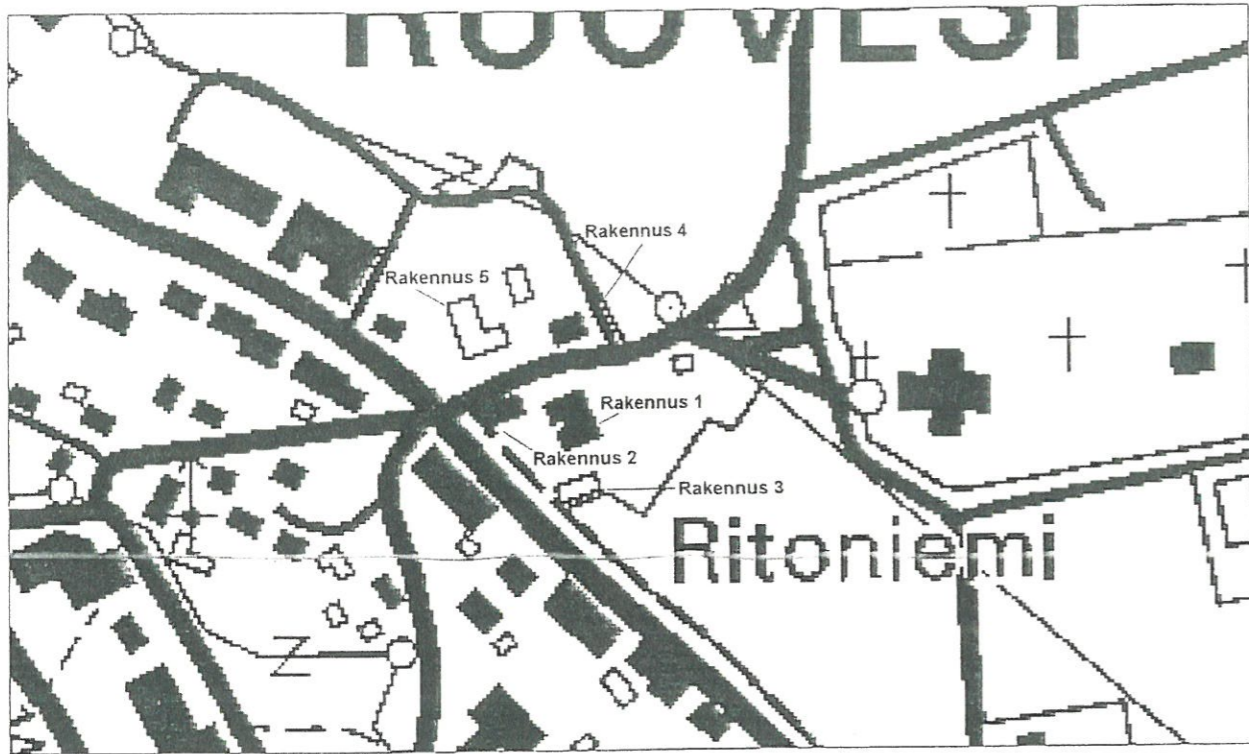
23. SUULLISIA TIETOJA ANTANEET

24. LIITTEET

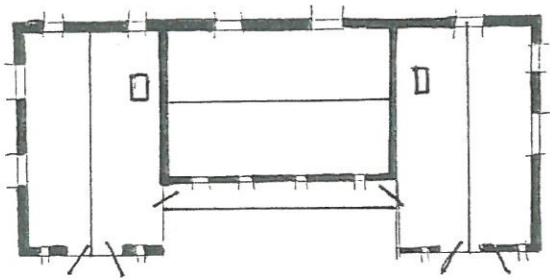
25. LOMAKKEEN TÄYTTÄJÄ, päiväys

Rakennustarkastaja Arto Nummijärvi 15.9. 1995. Nina Rinta-Porkkunen 30.5. 2001

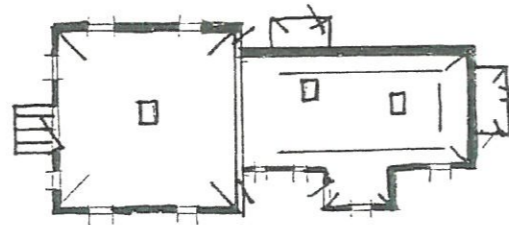
RUOVESI/RITONIEMI/RITONIEMI



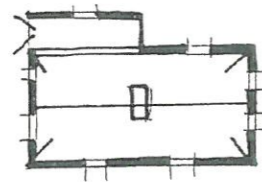
RAKENNUS 1:



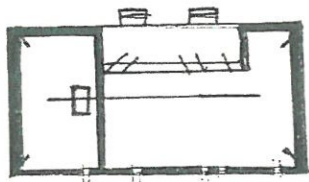
RAKENNUS 2:



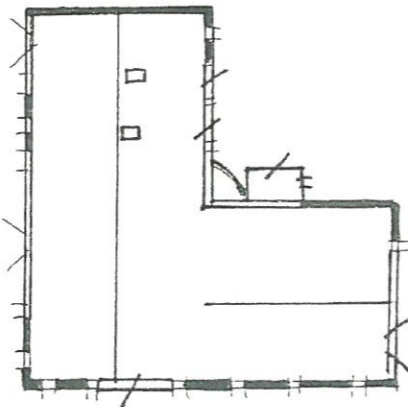
RAKENNUS 4:



RAKENNUS 3:



RAKENNUS 5:



FILMI 16/2001



PÄÄRAK.
LOUNAASTA

SAMA
LUVTEESTA

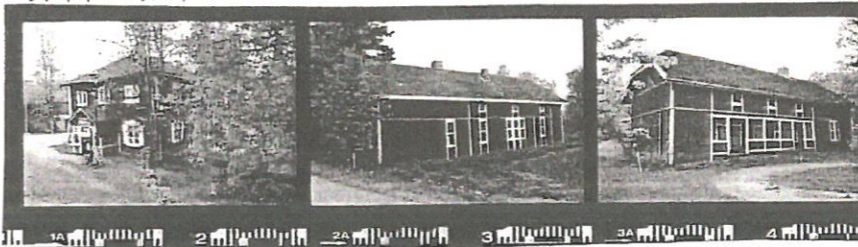
SAMA
IDÄSTÄ



RAK. 2
LIIKE- JA ASUIN-
RAKENNUS
KAAKOSTA

SAMA
KOILLISESTA

RAK. 2
LUVTEESTA

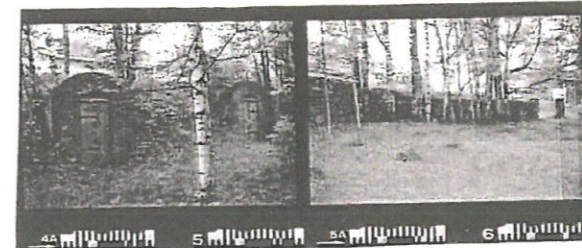


RAK. 2, ASUIN- JA
LIIKERAKENNUS
LOUNAASTA

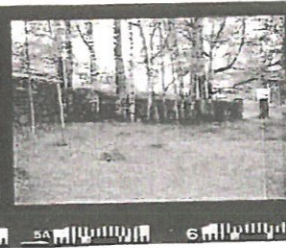
RAK. 3, AITTA
JA PAKARI
LOUNAASTA

RAK. 3.
KOILLISESTA

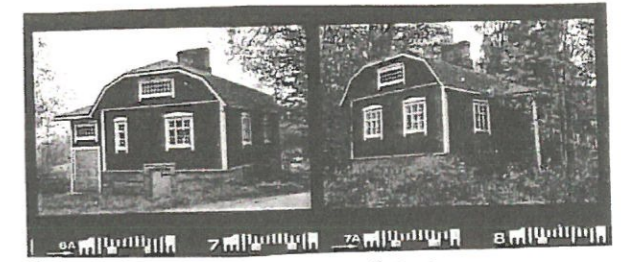
FILMI 17/2001



RUOVEDENTIEN
VÄRPEN
KIVIMÄN
MAAKELLARIT



KIVIATTAA
RUOVEDENTIEN
VÄRPESSE



RAK. 4.
PALKOLLISTEN
ASUNTO
LOUNAASTA

SAMA
KOILLISESTA



RAK. 5.
NAVETTA
KAAKOSTA

SAMA
KOILLISESTA

SAMA
LOUNAASTA

SAMA
LUVTEESTA

Kohdeinventointi/Vinha

1. Lääni	Länsi-Suomi
2. Kunta	Ruovesi
3. Kohde	VINHA
4. Kylä/rek.nro	Ritoniemi 1:67
5. Kaup.osa/Kortteli/Talo	Kirkonkylä / 38
6. Kohdetyyppi	lohkotila, asuin- ja liikerakennus
7. Peruskartta/koordin.	2231 02/ 2 503 920, 6 875 470
8. Osoite	Ruovedentie 15, 34600 Ruovesi
9. Omistaja ja omistajan osoite	Mika Kauppinen, Ruovedentie 15, 34600 Ruovesi

10. RAKENNUKSEN KUVAUS

Rakennus n:o	
Nyk.käyttö	kirjakauppa, asuinrakennus
Alkup.käyttö	kirjakauppa, asuinrakennus
Rak.aika	1931 (1999)
Suunnittelija	
Kerrosluku	2
Perusta	betoni
Runko	hirsi
Kattomuoto	säteri
Kate	pelti
Vuoraus	vaaka
Ulkovärit	ruskea (lateksi)
Kunto	hyvä
Erityispiirteet	

11. RAKENNUSHISTORIA

Tontti on lohkottu Ritoniemen kantatilasta Tuomas Vinhalle vuonna 1933.

Vinhan kirjakaupan ulkoasu ja käyttötarkoitus ovat säilyneet alkuperäisinä. Talon rakennutti kirjansitoja, suntio Kustaa Vinha vuonna 1931. Vuonna 1903 perustettu kauppa toimi aluksi Vinhan kodin yhteydessä Rauhalassa Mato-ojan varrella. Kustaa Vinha hoiti kirjakauppaa vuoteen 1938 saakka. Rakennuttajan pojan Tuomas Vinhan tytär Pirkko Kauppinen osti talon vuonna 1964. Se siirtyi hänen poikansa omistukseen vuonna 1998.

Valmistuessaan Vinhan kirjakaupparakennus oli asuintiloiltaan Ruoveden uudenaikaisin. Siinä oli kirkonkylän ensimmäinen keskuslämmitys ja sisä-wc. Lattioissa oli korkkimatot. Tiloja oli kellarista ullakolle neljässä kerroksessa. Katutasossa oli kirjakauppa ja sen yläpuolella herraskartanotyyliin suunnitellut asuintilat: aula, iso sali, tilava keittiö, työhuone ja kaksi makuuhuonetta. Talo remontoitiin vuosina 1998-99. Putkisto ja keskuslämmitysspannu uusittiin. Asuinkerroksen pihan puoleiselle seinustalle rakennettiin tilava parveke. Osa pohjoispäädyn makuuhuoneesta erotettiin saunaksi ja pesutilaksi. Asuinhuoneissa on alkuperäiset patterit ja peiliovet. Ulkoseinät ja ikkunat maalattiin vuonna 2000.

Rakennuksen julkisivun puolella ensimmäisessä kerroksessa on alkuperäiset näyteikkunat. Muuten ikkunat ovat 6- ja 9-ruutuisia. Säterikatossa julkisivun puolella on satulakattoinen frontoni, jossa on kissanpenkit. Frontonin alaosassa on viisi pieniruutuista ikkunaa vierekkäin. Pihan puolella on kolmi-kerroksinen umpikuisti, josta on sisäänkäynti asuintiloihin.

12. LÄHIYMPÄRISTÖ

Sijaitsee Ruoveden keskustaajamassa Ruovedentien varrella maisemallisesti keskeisellä paikalla. Vieressä on Ritoniemen kartanon rakennusryhmä, itäpuolella kirkko, avoin pelto- ja järvimaisema. Ruovedentietä on nostettu, alun perin kirjakauppaan johti kaksi porrasta joita ei enää ole. Tontin maa ulottui nykyisen Ruovedentien suuntaan, mutta se lunastettiin tien leventämisen myötä valtiolle. Talon takana on hoidettu puutarha. Takapihalla on myös autotalli.

13. SÄILYMEDELLYTYKSET

Kirkonkylän rakennuskaava-alueen korttelissa 38, AL 1/II. Osayleiskaavassa sr-2 -kohde, joka kulttuurihistoriallisesti tai taajamakuvallisesti arvokas. Ei ole suojeltu rakennuskaavassa. Säilymedellytykset hyvät. Viereisen Ruovedentien korkeudesta johtuen puuseinän alaosassa lahoamisvaara.

14. LUETTELOINTIPERUSTE

Rakennus on seudullisesti arvokas. Se on tyypillinen 1930-luvun liikerakennus, joka on edelleen alkuperäisessä käyttötarkoituksessa. Rakennus muodostaa yhtenäisen maisemallisen kokonaisuuden Ritonien rakennusryhmän kanssa ja on taajamakuvalta kannalta merkittävä.

15. Rakennushistoriallinen

16. Historiallinen x

17. Maisemallinen x

18. KULTTUURIHISTORIALLINEN ARVO

Maakunnallisesti arvokas

19. OTE PERUSKARTASTA TAI ASEMAPIIRROS

Kts. liite

20. POHJAPIIRROS TAI TIETOJA SISÄTILOISTA

Kts. liite

21. VALOKUVAT



Kuva: Mauno Takala

22. LÄHTEET

Kiiskinen, Kyösti: Ikätalo uudistui sisäisesti. Meidän talo 6/99, s. 64-67.

Lindqvist, Sven E. 1991: Ruovesi ennen ja nyt. Ruovesi-seura ry. Helsinki.

Ruoveden historia 1865-1939. Ruoveden kunta. Gummerus Kirjapaino Oy, Jyväskylä 1994.

Ruovesi. Kirkonkylän osayleiskaava. Ruoveden kunta. Suunnittelukeskus Oy, Tampereen toimisto 25.11. 1996.

23. SUULLISIA TIETOJA ANTANEET

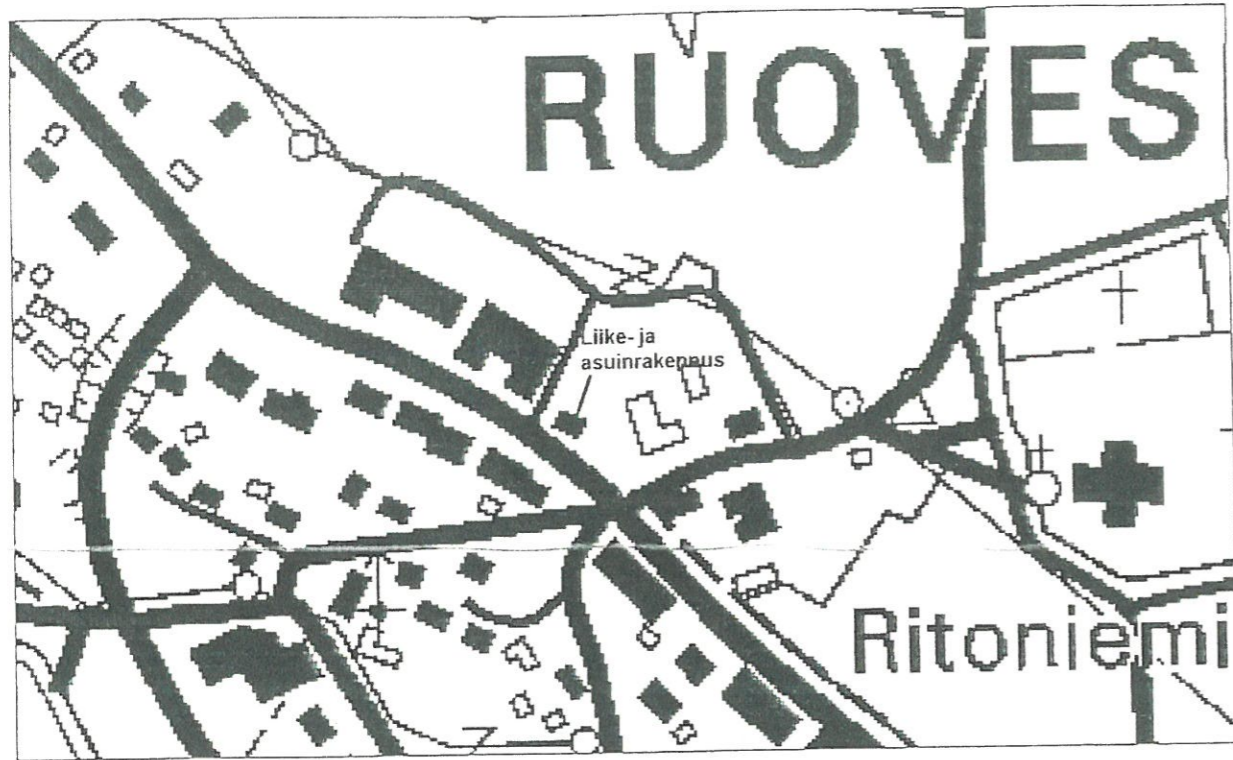
Mika Kauppinen, Pirkko Kauppinen, Tuomas Vinha 9.5. 2001

24. LIITTEET

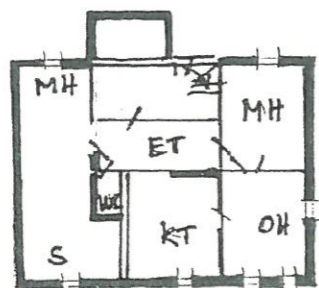
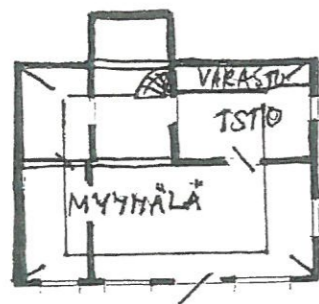
25. LOMAKKEEN TÄYTTÄJÄ, päiväys

Rakennustarkastaja Arto Nummijärvi 15.9. 1995. Nina Rinta-Porkkunen 9.5. 2001

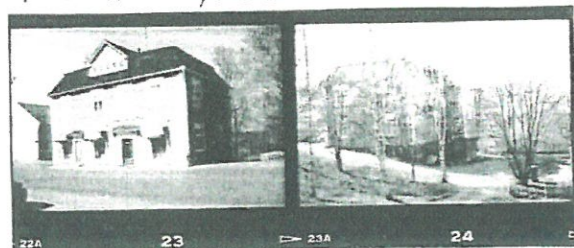
RUOVESI/RITONIEMIVINHA



ALAKERTA



FILMI 3/2001



1 KUNIAASTA

IKAAKOSTA



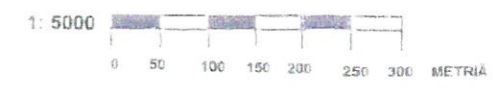
TAKAOSIIN

LIITE 8

**Ruoveden keskustan kulttuurimaiseman hoito- ja kehittämissuunnitelma
Ruoveden kunta 2001**





RUOVESI
 Mustajärven, Pappilanlahden,
 Kirkonkylän ja Ruhalan
 kulttuurimaiseman
 hoito- ja kehittämissuunnitelma





KESKUSTAN
KASVILLISUUDEN
HOITOALUEET


MERKINNÄT

-  HARJUMETSÄNÄ HOIDETTAVA ALUE
 - HOITO TEHDÄÄN METSÄNHOIDON TYÖMENETELMIÄ SOVELTAEN
 - HOIDON INTENSIIVISYYS KASVAA KÄYTTÖASTEEN MUKAAN
 - LAJISTO KASVUPAIKKATYYPIN MUKAAN

-  LEHTIPUUVALTAISENA, MONILAJISENA HOIDETTAVA LEHTOMAINEN KANGAS TAI LEHTO
 - HOITO TEHDÄÄN METSÄNHOIDON TYÖMENETELMIÄ SOVELTAEN
 - MONILAJISUUS KAIKISSA KASVILLISUUSKERROKSISSA TAVOITTEENA


-  AVOIN JA PUOLIAVOIN ALUE
 - RANNAN TUNTUMASSA OLEVAT ALUEET HOIDETAAN ENSISIJAISETI LAIDUNTAMALLA
 - RITONIEMEN ALUEEN PUUTARHAN HISTORIA SELVITETÄÄN JA HOITO SUUNNITELLAAN SEN PÖHJÄLTÄ
 - METSÄLUONTOKESKUKSEN LÄHEISYYDESSÄ NÄKYVYYTTÄ PARANTAMAAN ESITETYT PUOLIAVOIMET ALUEET HOIDETAAN PUUSTOMETSÄNÄ


-  TONTEILLA OLEVAT YMPÄRISTÖN KANNALTA TÄRKEÄT REUNAVYÖHYKKEET
 - HOIDETAAN TONTINOMISTAJIEN YHTEISTOIMINTANA


-  JULKINEN KATUTILA JA SIIHEN LIITTYVÄT PIHAT
 - KESKUSRAITIN HARJUN PUOLEINEN REUNA HOIDETAAN HAVUKASVEILLA JA MUULLA HARJULAJISTOLLA
 - KESKUSRAITIN JÄRVEN PUOLEINEN REUNA HOIDETAAN LEHTIPUILLA JA KUKKIVILLA PENSAILLA
 - KIRKON AUKIO JA LAIVARANNAN AUKIO TARVITSEVAT DETALJISUUNNITELMAN


- A** - **A** - **A** TEEMAPOLUT
 A - A - A MUSEOPOLKU: MUSEOALUE, MAKASIINIEN YMPÄRISTÖ, JOSSA LAMMASHAKA, PELLOT, HEVOSTEN TAI LEHMIEN LAIDUN, RANNAN NUOTTAKOPPELIT JA VENEET SEKÄ PYYDYKSET

- B** - **B** TEEMAPOLUT
 B - B LUONTOKESKUSPOLKU: LUONTOKESKUS, INFOPISTE (RITONIEMEN NAVETTA), VESILUONTOKESKUS (MEIJERI)

-  KEVYEN LIIKENTEEN REITTEJÄ ("ILTALENKKEJÄ")
 AVATAAN PAIKOIN UUSIA NÄKYMÄIÄ JA SÄILYTETÄÄN VANHOJA

-  YLEISKAAVAN MUKAISIA RAKENNUSALUEITA
 - NELIÖSYMBOLI EJ ESITÄ RAKENNUSTEN MUOTOA TAI RYHMITTE
 - YLEISKAAVASTA PÖIKETEN ESITETTY ASUNTORAKENTAMISALUEI POUKAN HARJUN SORAKUOPPA-ALUEELLE MAISEMANHOIDOLLI SYISTÄ

-  MAASTON MUOTOILUA VAATIVA ALUE
 - MUOTOILU ON EDULLISINTA TEHDÄ RAKENTAMISEN YHTEYDESSÄ

-  TÄRKEÄ NÄKYMÄSUUNTA

KARTTA 10

LIITE 9

Viranomaisneuvottelun muistio



**RUOVEDEN KUNTA
KESKUSTAN (RIIHITIEN) ASEMAKAAVAN MUUTOSTA KOSKEVA VIRANOMAISNEUVOTTELU
MRL 66 §**

Aika	23.8.2007	
Paikka	Pirkanmaan ympäristökeskus, kokoushuone Toutain	
Läsnä	Leena Strandén Karoliina Laakkonen-Pöntys Kaija Kiiveri-Hakkarainen Minna Huttunen Arto Nummijärvi Sirkka Sortti Alf Lindström Juha Mäkelä	Pirkanmaan ympäristökeskus Pirkanmaan liitto Museovirasto, Hämeenlinnan toimisto Tiehallinto, Hämeen tiepiiri Ruoveden kunta Aluearkkitehti Suunnittelukeskus OY Suunnittelukeskus OY
Jakelu	Läsnäolleet	

1 Kokouksen järjestäytyminen

Kokouksen puheenjohtajaksi valittiin Leena Strandén ja sihteeriksi Juha Mäkelä. Todettiin läsnäolijat.

2 Neuvottelun tarkoitus

Maankäyttö- ja rakennuslain 66 § mukainen viranomaisneuvottelu asemakaavasta, johon liittyy valtakunnallisia alueidenkäyttötavoitteita.

3 Asemakaava-alue sekä kaavan laadinnan tavoitteet ja lähtökohdat

Nummijärvi kertoi kaavan tavoitteista. Suunnittelualue on Ruoveden keskeisin kortteli, jolla on sisällöltään vanhentunut rakennuskaava 1980-luvulta. Asemakaavan muutoksella tarkastellaan rakennusoikeuksia, suojelutarpeita ja liikennejärjestyksiä. Asemakaavan tavoitteista on käyty keskustelua asukastilaisuudessa.

Mäkelä esitteli kaavoituksen lähtökohtia ja liikenteellisiä vaihtoehtoja sekä näiden pohjalta laadittua alustavaa kaavaluonnosta. Eritelty ratkaisu pohjautuu torin siirtämiseen Laivarannantien ja Riihitien kulmaan, vanhan rakennuskannan suojeleluun sekä uuteen katuliittymään Ritoniemen tilan eteläpuolelta.

Kaavan tavoitteenasettelusta ja rajauksesta käytiin vilkasta keskustelua, josta muistioon on pyritty kokoamaan keskeiset kunkin viranomaistahon sekä kunnan edustajien esittämät näkemykset.

Ympäristökeskus:

Keskeistä on linjata, tehdäänkö yhtä korttelia koskeva asemakaavan muutos vai yleiskaavallisia maankäyttöratkaisuja sisältävä laajempi tarkastelu. Jälkimmäisessä tapauksessa tehtyjen inventointien laajuus ei riitä, vaan tarvitaan maisemahistoriallista inventointia ja ainakin laajempi liikenneverkkoa koskeva selvitys. Kaavaluonnoksia voidaan arvioida vasta selvitysten pohjalta. Mikäli liikenne ratkaisu poikkeaa osayleiskaavasta, tulee harkittavaksi osayleiskaavan muuttaminen. Jos pitäydytään vain yhdessä korttelissa, nykyiset rakennettua ympäristöä koskevat selvitykset riittävät. Korttelin sisäisten liikennejärjestelyjen tarkastelu voi auttaa ratkaisemaan ongelmaa (huoltoajoteiden mahdollinen muuttaminen kaduksi). Ruovedentien tasauksen muuttaminen ja tori edellyttävät hienovaraista suunnittelua. Kaavan laadinnassa tarvitaan riittävän tarkkaa katu- ja ympäristösuunnittelua. Jos kivinavetan tontille tulee tori, tulee ensin mitoittaa pysäköinti ja torin tarvitsemat muut huoltotoiminnan ja katsoa sen jälkeen, paljonko säilytettävien rakennusten lisäksi tontille voidaan osoittaa rakennusoikeutta uudisrakentamista varten. Torihanke vaikuttaa kohteelta, jonka toteutukseen on mahdollista hakea EU-rahoitusta tällä rahoituskaudella. Maanomistus, alueeseen kohdistuvat valtakunnalliset alueidenkäyttötavoitteet, maakuntakaava, nykyinen asemakaava ja osayleiskaavan periaatteelliset ratkaisut muodostavat kaavan laadinnalle lähtökohdat. Arvokkaiden rakennusten suojelu asemakaavalla on perusteltua, samoin tavoite elävöittää aluetta ja muodostaa torista kuntalaisten yhteistä tilaa.

Museovirasto:

Vaikka toimittaisiin korttelin sisällä tulee arvioida, mitä torin siirto merkitsee kirkon kannalta. Tämä edellyttää maisemahistoriallista selvitystä. Tori edellyttää rakennelmia, joita on ohjattava asemakaavassa. Torin tarkempi suunnittelu on tarpeen asemakaavoituksen yhteydessä. Ruoveden kirkko on suojeltu kirkkolailalla ja pysäköintialueen sijoittaminen sen läheisyyteen vaikuttaa hurjalta. Rakennusten suojeleluun pelkkä sr-merkintä on riittävä, ilman indeksejä. Puolinainen suojelu ei ole perusteltua. Kaava-alueeseen rajoittuva MT-peltoa ei ole mahdollista pienentää. Kirkon läheisyydessä tulee välttää suuria muutoksia. Inventoinnit tulee liittää kaavaselostukseen.

Liitto:

On tärkeää päättää, tehdäänkö yleis- vai asemakaavaa. Yksittäisessä asemakaavassa ei voida tehdä sellaista liikenteellistä ratkaisua, joka vaikuttaa muun kirkon kylän / lähiympäristön liikennejärjestelyihin ilman, että myös nämä alueet otetaan mukaan suunnitteluun. Jos liikennejärjestelyjä päädytään tarkastelemaan laajemmin yleiskaavalla, vanhojen teiden hyödyntämistä liikennereitinä tulisi harkita maisemallisten haittojen minimoimiseksi. Laajemmassa liikennetarkastelussa on myös hyvä huomioida pysäköintialueiden jäsentäminen turvallisemmiksi ja taajamakuvaltaan korkeatasoisemmiksi. Suunnittelussa tulee huomioida maakuntakaavan MY-varaukset.

Tiehallinto:

Ruovedentien kuivatuksesta Kirjakaupan kohdalla on tehty tiepiirille aloite, ongelman ratkaisuun mietitään keinoja. Koko tien tason laskeminen on liian kallis ratkaisu. Tiepiirin tekemä tarveselvitys (1997) on osin vanhentunut. Sen päivittämiseen on tarve, mutta aikataulullisesti se ei ole nyt mahdollista. Tasauksen lasku Laivarannantien liittymässä on lähtökohtana, mutta se ei ratkaise mm. liikenneturvallisuusongelmia (näkemäesteet). Esillä ollut kaavaluonnos, jossa on uusi liittymä Ruovedentielle Ritoniemen tilan eteläpuolelta, vaikuttaa liikenteellisesti hyväntä. Rakennuskaavassa ollut vanha torin paikka on liikenteellisesti ongelmallinen. Uusi, osayleiskaavan mukainen sijoituspaikka olisi parempi. Tori palvelisi myös vilkasta satamaa. Pysäköintitilaa löytyy kirkon edustalta. Ruovedentie tullaan tule-

vaisuudessa muuttamaan yleisestä tiestä kunnan pääkaduksi. Laajemman alueen liikenteelliset ratkaisut tulisi tehdä yleiskaavassa. Asemakaavassa osoitetaan liittymien sijainnit, mutta liittymäjärjestelyt suunnitellaan tarkemmin katusuunnittelulla.

Kunta:

Kaava-alue on ympäristölautakunnassa rajattu suppeaksi, yhteen kortteliin. Nyt ei lähdetä avaamaan yleiskaavaa. Laivarannantien liittymällä pärjätään, enemmän on kyse torialueesta. Torista on tarkoitus luoda viihtymispaikka, kuntalaisten yhteinen olohuone. Nykyinen torin paikka linja-autoasemalla ei ole sijainniltaan hyvä eikä viihtyisä. Tiedossa ei ole vanhaa torin paikkaa Ruoveden keskustassa. Sirkka Sortti on tehty ideasuunnittelua torista. Alue on Ritoniemen tilayhtymän omistuksessa.

Kunta on ollut aiemmin yhteydessä tiepiiriin tarveselvityksen uudistamiseksi. Kunnanhallitus on nyt kuitenkin päättänyt, ettei uutta selvitystä tehdä tässä vaiheessa. Torin paikka on ratkaistu yleiskaavassa, mutta sen toimivuus edellyttää liikenteellisiä järjestelyjä. Liikenteellisten vaikutusten arviointi edellyttää tehtyjä yleiskaavallisia tarkasteluja. Kivinavettaan on ideoitu Helvetinjärven kansallispuistoon liittyvää luontomatkailukeskusta (matkailullinen näkökulma). Asemakaavan laadinnan pohjana on oltava maisemallinen selvitys, jossa on esitetty maiseman elementit. Maisemaa on jo inventoitu 2000-luvun alussa osayleiskaavaa laadittaessa. Vanhan kirkkotien käyttö vaihtoehtoisena reittinä tulee mahdolliseksi, jos esillä ollut koulutoimintojen keskittäminen toisaalle toteutuu. Riihitien jatkaminen ei ole tarpeen Ruovedentielle asti, mutta asuintonttien liittäminen siihen on tavoitteena (nykyinen yhteys hankala tai liittymä vaarallinen). Ruovedentietä ei tarvitse laskea kuin Laivarannantien kohdalla. Pirkantie ja Urhontie joudutaan tällöin katkaistamaan, ja kaupan lastaussilta voi muodostua ongelmaksi. Laivarannantien liittymää on mahdollista siirtää hieman kivinavettaan päin. Riihitien varrella osuuspankin ja virastotalon takana on käyttämätöntä parkkitilaa. Toripysäköinti voisi yhdessä kirkon pysäköintialueen kanssa muodostaa toimivan kokonaisuuden, koska tarve pysäköintiin on pääosin eri aikaan.

Konsultti:

Liikenteellisiä vaihtoehtoja on tutkittu, koska maankäytölliset kysymykset edellyttävät yleiskaavallisia tarkasteluja. Torialuetta tutkittaisiin mielellään tarkemmin, jotta sen toiminnot ja rajaus ratkaistaisiin ennen merkintöjä asemakaavaan. Työssä eteneminen edellyttää torialueen yksityiskohtaisempaa suunnittelua (toimeksiannon laajentaminen tai muun osapuolen tekemä ideasuunnittelu). Torin sijoitus on selvitetty ja ratkaistu osayleiskaavassa. Laivarannantie on houkuteltavaa merkitä toriksi, katu on mahdollisuus madaltaa yli metrillä. Suunnittelun tavoitteena on luoda kaava, joka ei aiheuta vahinkoa ympäristön arvoille. Kaavan rajaus ei kuitenkaan mahdollista ratkaisemaan kaikkia ongelmia.

4 Kaavamuutoksen edellyttämät selvitykset sekä osallistumis- ja arviointisuunnitelma

Pohjakartan osalta todettiin, että ainakin rakennukset, pysäköintialueet ja Riihitie tulee täydentää pohjakarttaan. Pohjakartan hyväksyy maanmittauslaitos. Maisemallisen selvityksen laatimista pidettiin tärkeänä (maisemarakenne, historia ja tärkeät näkymät). Liikenteen osalta olisi suotavaa, että asemakaava-alueella päästäisiin parantamistoimiin. Yleiskaavallinen tarkastelu on tarpeen, jos ratkaisu poikkeaa osayleiskaavasta. Hulevesien osalta on tehtävä tarvittavat tarkastelut.

OAS:aan tulee lisätä lähtökohdaksi valtakunnalliset alueidenkäyttötavoitteet sekä maakuntakaavan MY-, Mam- ja pv-merkinnät. Pohjakartta-kohtaan lisätään, että

sitä täydennetään rakennusten, pysäköintialueiden ja Riihitien osalta. Selvityksiin lisätään Rakennettu kulttuuriympäristö 1993 –julkaisu (YM ja Museovirasto) sekä Pirkanmaan kulttuurihistorialliset kohteet –selvitys. Kaavaselostuksessa tulee mainita, että kaavan laadinnassa on tutkittu eri liikenteellisiä vaihtoehtoja. Näiden esiin tuomista on pidetty hyvinä, koska vaihtoehdot nostavat ongelmat esiin (mihin suunnittelu johtaa, selvitystarpeet). Selostuksessa tulisi painottaa, että alue on maakunnallisen maisemakokonaisuuden ydin. Osayleiskaavaa varten laaditut maisemaselvitykset lisätään selvitysluetteloon.

Maakuntamuseo on ilmoittanut, ettei kaavamuutos edellytä arkeologisia selvityksiä.

5 Jatkoimenpiteet

Nummijärvi totesi, ettei kunta kiirehdi kaavan laadintaa. Kaavaluonnoksen on määrä olla nähtävillä syksyn aikana. Viranomaisille varataan mahdollisuus antaa lausunto kaavaluonnoksesta.

6 Kokouksen päättäminen

Puheenjohtaja päätti kokouksen.

Muistion vakuudeksi

Juha Mäkelä
Suunnittelukeskus OY

LIITE 11

Virastotalon kohdeinventointi

Kohdeinventointi

1. Lääni	Länsi-Suomi
2. Kunta	Ruovesi
3. Kohde	VIRASTOTALO
4. Kylä/rek.nro	Ritoniemi 1:67
5. Kaup. osa/Kortteli/Talo	Kirkonkylä/38
6. Kohdetyyppi	virasto-/liikerakennus
7. Peruskartta/koordin.	3346580, 6879000
8. Osoite	Ruovedentie 11 34600 Ruovesi
9. Omistaja ja omistajan osoite	Ruoveden virastotalo Oy, Ruovedentie 11, 34600 Ruovesi

10. RAKENNUKSEN KUVAUS

Rakennus n:o	1
Nyk. käyttö	Hotelli/virastotalo
Rak. aika	1969
Suunnittelija	Arkkitehtitoimisto Into
Kerroslukku	3, kellari
Perusta	Betoni
Runko	Betonielementti
Kattomuoto	Tasakatto, sisäänpäin viettävä
Kate	Soraistettu bitumikate
Vuoraus	Rapattu tiili
Ulkovärit	Valkoinen, tumman ruskea puu
Kunto	Jokseenkin huono
Erytyspiirteet	Funktionalismille tyypilliset suuret kaarevat pinnat, hyvin linjakas ja pelkistetty

11. RAKENNUSHISTORIA

Ruoveden virastotalon rakennutti Ruoveden virastotalo Oy vuonna 1969. Virastotalo Oy:n osakkeista omistavat valtio ja kunta hieman alle 50% ja loput omistavat yksityiset. Rakennuksen suunnitteli Into Pyykkö, Arkkitehtitoimisto Into. Rakennus on pysynyt muuten lähes samanlaisena lukuun ottamatta Ravintola-Hotelli Lieran käytössä olevaa lasitettua terassia. Terassi on rakennettu rakennuksen itäpuolella olevalle uudelle tasanteelle.

Rakennuksessa on tyylilleen ominaisia suuria selkeitä pintoja sekä isoja kaarevia rakenteita. Rakennus muodostaa suurien tukimuurien kanssa kaksi kaarevaa tilaa, jotka avautuvat alemmalle tasolle. Toisen tilan päälle on myöhemmin rakennettu aikaisemmin mainittu terassi, joka rikkoo näiden kahden tilan vuoropuhelun. Suuri osa rakennuksen lounaispuolesta on ikkunatonta, parkkialueen tasolla on koko sivu näyteikkunoita. Liiketiloiissa on vuosien varrella toiminut paljon erilaisia toimijoita. Poliisilla on edelleen tilat virastotalossa. Parkkitaso jatkuu rakennuksen ali toiselle puolelle, josta on myös käynti portaita pitkin etupihalle, Hotelli Lieran sisäänkäynnin viereen. Rakennuksen kaakkoispuolelta on käynti alapihalle, josta käynti ylempään kellarikerrokseen. Koillispuoli on myös hyvin yksinkertainen ja selkeä, lähinnä vain ikkunarivejä, joiden välissä pelkistettyä seinäpintaa. Rakennuksen etupuolella korostuva suunnittelun luovuus ei näy takapuolella yhtään. Tyyliisuunta on edelleen helposti havaittavissa, mutta ei siinä muodossa mitä voisi etupuolen perusteella toivoa. Takapihalta aukeaa maisemat pitkälle ja rakennus erottuu selvästi hyvin pitkälle. Maisemallisesti rakennus on liian yksinkertainen ja säännöllinen.

Virastotalo on kuitenkin Ruoveden ympäristössä merkittävä kokonaisuus ja edustaa yksin puhdasta funktionalistista rakennustyyliä. Rakenteet ovat hyvin selkeitä sekä huomiota herättäviä ja rakennus onkin varmasti syöpynyt Ruoveteläisten mieliin vahvasti. Hotelli Lieran Pubin jatkoksi rakennettu

terassi rakennuksen luoteispuolella peittää ja rikkoo melko voimakkaasti rakennuksen alkuperäistä tyyliä katsoessa idästä. Muita huomattavia muutoksia rakennuksessa ei ole tapahtunut. Rakennus on suurelta osin hieman huonokuntoinen. Rappauspinta lohkeilee selvästi ympäri taloa ja on paikoin likaantunut huomattavasti. Lisäksi sokkelit sekä tukimuurit ovat monessa kohdassa rapistuneita ja likaisia. Tukimuurien yläpinta on hyvin epätasainen ja parkkialueen kaakkoispuolella oleva muuri on hyvin selvästi käyristynyt. Rakennus kaipaa julkisivuremonttia, jotta se voisi toimia hyvänä esimerkkinä funktionalistisesta rakennustyylistä.

12. LÄHIYMPÄRISTÖ

Sijaitsee Ruoveden keskustataajamassa Ruovedentien varrella maisemallisesti keskeisellä paikalla. Virastotalon Luoteispuolella on vuonna 2008 rakennettu 4-kerroksinen asuinkerrostalo. Rakennus on hyvin hillitty ja selkeäpiirteinen, melko tavanomainen asuinkerrostalo, joka ei liian suuresti erotu virastotalosta.

Kaakkoispuolelle on 1988 rakennettu 3-kerroksinen rakennus, jossa palvelee mm. pankki ja apteekki. Rakennus on sekoitus uutta ja vanhaa. Se eroaa melkoisesti virastotalosta etenkin koillispuolelta, mutta lounaispuolella on kaarevia elementtejä, jotka mukailevat virastotalon muotoja. Rakennus on kuitenkin pääosin aivan eri tyylinen ja eri värinen.

Ruoveden kadun toisella puolella kaikki rakennukset edustavat aivan eri rakennustyyliä kuin virastotalo ja eroavat myös toinen toisistaan.

Rakennuksen koillispuolelta avautumat komeat näkymät pelloille ja Ruoveteen. Vastarannalla on lähinnä haja-asutusta, johon virastotalo erottuu maisemasta hyvin selvästi.

13. SÄILYMISEDELLYTYKSET

Ritoniemen kylän asemakaavassa korttelissa 38, tontti 5, KL, (1/2) III, e=0.39. Ei suojelumerkintöjä. Säilymisedellytykset hyvät.

14. LUETTELOINTIPERUSTE

Kohde on seudullisesti arvokas funktionalistista rakennustyyliä edustava rakennus. Julkisivu kuitenkin selvästi rapistunut ja jälkeempään rakennettu Pubin lasiterassi rikkoo tyyllillistä kokonaisuutta. Koilliseen avautuva rakennuksen sivu ei ole rakennustyylin parhaita esimerkkejä.

Kohteen jäljellä olevien arvojen säilyttäminen ei edellytä suojelua asemakaavalla.

15. Rakennushistoriallinen	kyllä
16. Historiallinen	ei
17. Maisemallinen	ei

18. KULTTUURIHISTORIALLINEN ARVO

Seudullisesti harvoja rakennustyylin edustajia.

19. OTE PERUSKARTASTA TAI ASEMAPIIRROS

Kts. liite

20. POHJAPIIRROS TAI TIETOJA SISÄTILOISTA

Sisätilat ovat hotellin tiloissa, etenkin ravintolan osalta säilyttäneet rakennukseen sopivan ilmeen. Muutoksia on tapahtunut, mutta tyyli on säilynyt perinteisenä.

21. VALOKUVAT

Kts. liite

22. LÄHTEET

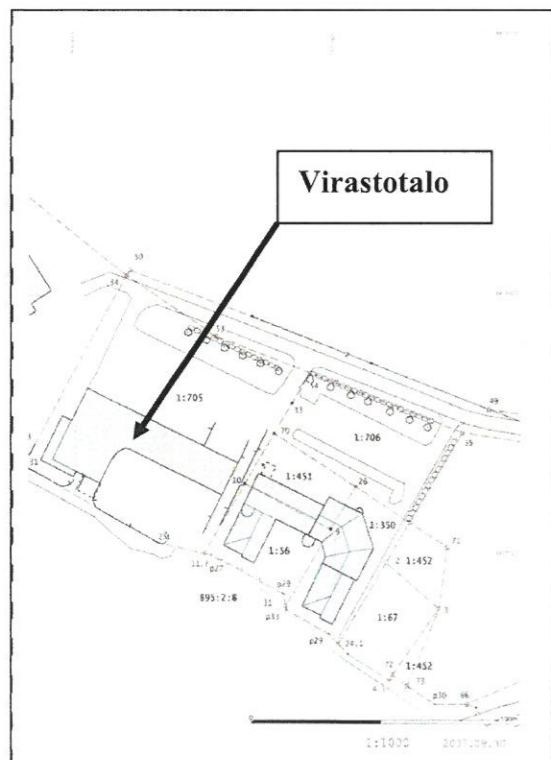
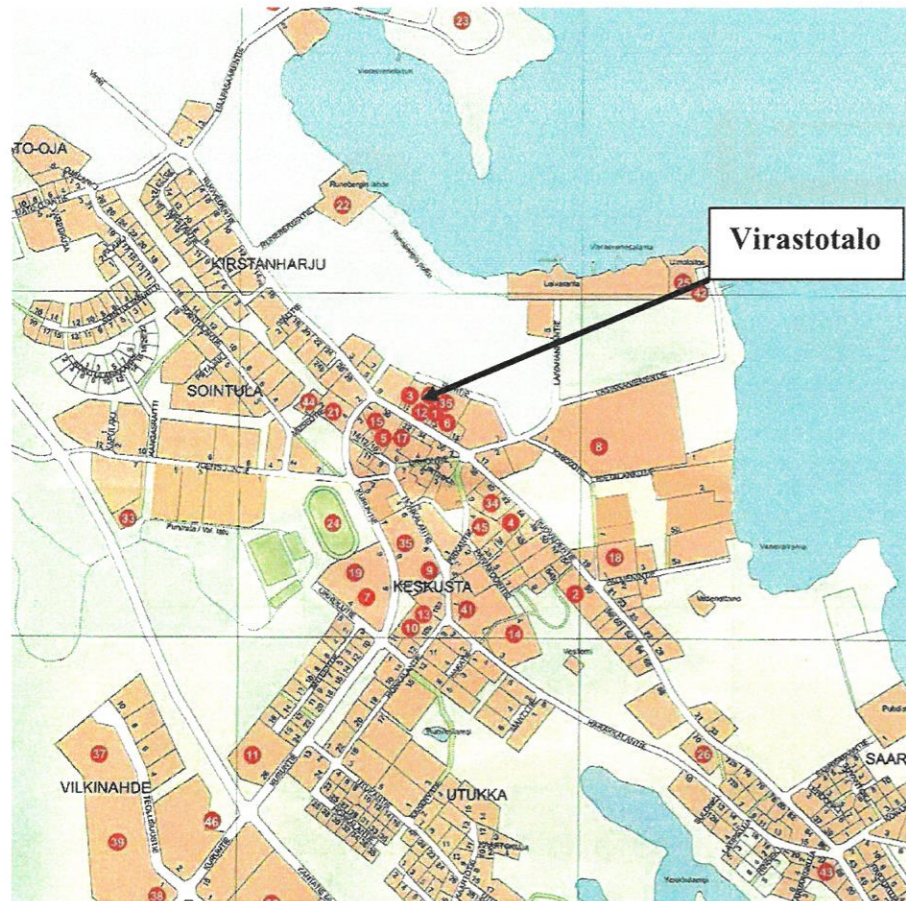
Linqvist, Sven E. 1991: Ruovesi ennen ja nyt. Ruovesi-seura ry. Helsinki.

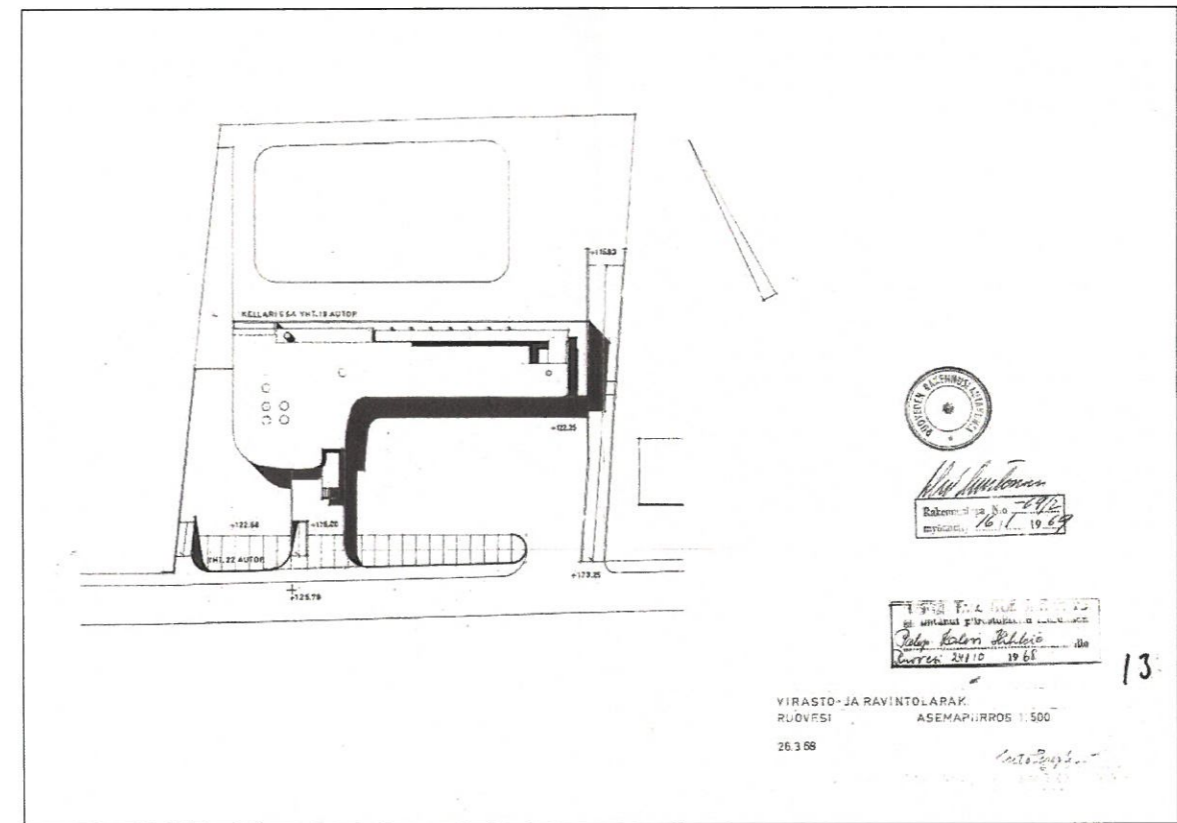
Ruoveden kunta.

FCG Planeko Oy

23. SUULLISIA TIETOJA ANTANEET
Raimo Perimäki, Virastotalo Oy:n isännöitsijä.

24. LIITTEET





Asemapiirros



Virastotalo 1990-luvun alussa



Lieran sisäänkäynti, lännestä kuvattu



Lieran terassi, lännestä kuvattu



Parkkialue, etelästä kuvattu



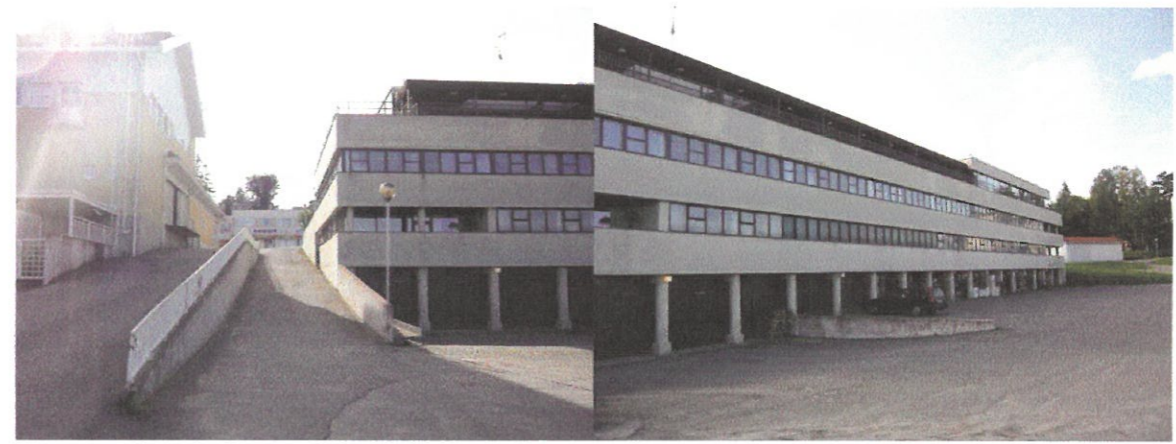
Parkkialue, idästä kuvattu



Parkkialue, kaakosta kuvattu



Käynti takapihalle, etelästä kuvattu



Käynti takapihalle, koillisesta kuvattu

Rakennus takaa, idästä kuvattu



Hotelli Lieran ravintola



Hotelli Liera, käytävä huoneisiin

Hotelli Lieran Pub

25. LOMAKKEEN TÄYTTÄJÄ, päiväys

Tampereella 10.9.2008

Pekka Seppänen
Maankäytön suunnittelija
FCG Planeko Oy