



# Rakennushistoriallinen selvitys

Iso-Tuomolan tila

Iina Peltomäki

OPINNÄYTETYÖ  
Toukokuu 2021

Rakennusarkkitehdin tutkinto-ohjelma

## TIIVISTELMÄ

Tampereen ammattikorkeakoulu  
Rakennusarkkitehdin tutkinto-ohjelma

PELTOMÄKI, IINA:  
Rakennushistoriallinen selvitys  
Iso-Tuomolan tila

Opinnäytetyö 93 sivua, joista liitteitä 6 sivua  
Toukokuu 2021

---

Opinnäytetyön, Iso-Tuomolan rakennushistoriaselvityksen, tarkoituksena on toimia rakennuksen tulevaisuuden korjaustöiden ja muutosten suunnittelun käsikirjana. Rakennushistoriaselvityksen ideana on saada käyttäjä ymmärtämään talon historia, jotta korjaus- ja muutostoimenpiteet voidaan toteuttaa kunnioittaen talon ja ympäristön kulttuuri- ja rakennushistoriallisesti merkittäviä arvoja sekä rakennusperinnettä.

Työssä olennaisena osana käytettiin dendrokronologista tutkimusmenetelmää, jonka avulla voidaan selvittää päärakennuksen hirsirungon ikä. Dendrokronologiassa puun kaatovuosi määritellään vuosilustojen perusteella, minkä avulla voidaan arvioida rakennuksen rakentamivuosi. Apuna historiaselvityksille toimi myös Kansallisarkiston digitaaliarkisto, josta löytyi paljon digitoituja vanhoja karttoja ja rippikirjoja.

Opinnäytetyön lopussa esitetään näkemyksiä rakennuksen julkisivun tulevaisuuden muutoksista, korjauksista ja värityksestä sekä yksityiskohdista, kuten ikkunoista ja ovista. Tulevaisuuden tavoitteena on palauttaa tilan ja etenkin päärakennuksen yleistä ilmettä perinteisempään, rakennushistoriallisia ja arkkitehtonisia arvoja kunnioittavaan suuntaan.

## **ABSTRACT**

Tampereen ammattikorkeakoulu  
Tampere University of Applied Sciences  
Degree Programme in Construction Architecture

PELTOMÄKI, IINA:  
A Historic Building Survey of Iso-Tuomola Estate

Bachelor's thesis 93 pages, appendices 6 pages  
MAY 2021

---

The purpose of the thesis was to serve as a manual for planning future repairs and changes to the building. The idea of the study was to make the users understand the history of the building so that the repairs and changes could be carried out respecting the environment both culturally and building-historically. Further, the aim was to discuss significant values of the house as well as the building tradition in relation to repairs and changes.

An essential part of the study was the use of a dendrochronological research method to determine the age of the log frame of the main building. In dendrochronology, the age of a tree and the year it has been felled is determined from the growth rings, which the tree forms annually. After the tree has been felled, it stops forming new rings. Using that knowledge, it could be determined which year the building had been built. In addition to the dendrochronological research, the National Archives of Finland served as a good source of information.

The final chapters provides as an outcome of the study, conclusions and recommendations were provided for future changes, repairs and coloring of the building façade. Further, suggestions were given for details, such as windows and doors. The goal for the future is to restore the overall look of the property, and especially the main building, in a more traditional direction that respects historical and architectural values.

---

Key words: building tradition, dendrochronology, architectural values

## SISÄLLYS

1	JOHDANTO .....	8
2	RAKENNUSHISTORIASELVITYS .....	9
	2.1 Selvityksessä käytetyt lähteet .....	9
	2.2 Iso-Tuomolan omistushistoria 1500-luvulta 2000-luvulle.....	10
3	HISTORIA.....	12
	3.1 Längelmäen alueen lyhyt historia.....	12
	3.1.1 Väkiluvun kehittyminen.....	13
	3.1.2 Elinkeinorakenne .....	13
	3.1.3 Längelmävesi .....	13
	3.1.4 Längelmäen kirkonkylä.....	14
	3.1.5 Uuhiniemi-Piittala.....	15
4	ISO-TUOMOLAN PIHAPIIRI JA SEN RAKENNUSKANTA.....	16
	4.1 Längelmäen alueen tyypillinen pihapiiri.....	16
	4.1.1 Vieraspytinki .....	16
	4.1.2 Aitat .....	17
	4.1.3 Saunat .....	17
	4.1.4 Riihet ja puimahuoneet.....	17
	4.1.5 Venetalas .....	18
	4.1.6 Umpipiha .....	18
	4.1.7 Pihan kasvillisuus .....	19
	4.1.8 Iso-Tuomolan pihapiiri .....	19
	4.1.9 Iso-Tuomolan Kivinavetta ja vaja.....	22
	4.1.10Liiteri .....	25
	4.1.11Viljamakasiini .....	26
	4.1.12Maakellari.....	28
	4.1.13Viljankuivausmakasiini .....	28
	4.1.14Riihi.....	29
	4.1.15Savusauna .....	31
5	ISO-TUOMOLAN PÄÄRAKENNUKSEN VAIHEET 1600-LUVULTA NYKYPÄIVÄÄN .....	33
	5.1.1 1600- ja 1700-luvut.....	36
	5.1.2 1800-luku.....	38
	5.1.3 1900-luku.....	43
	5.1.4 1960–1980 -luvut.....	45
	5.1.5 Vuosituhannen vaihde .....	48
6	PÄÄRAKENNUKSEN RAKENNUSOSAT .....	51

6.1 Perustukset .....	51
6.2 Kattorakenne.....	53
6.3 Ruokakello .....	55
6.4 Ikkunat .....	57
6.5 Ovet .....	63
6.6 Julkisivut .....	65
6.7 Kuistit .....	68
6.8 Pirtti.....	70
7 NYKYTILANNE JA TULEVAISUUS .....	74
7.1 Avustukset rakennusperinnön hoitoon .....	74
7.2 Huonejako.....	75
7.3 Ikkunat .....	76
7.4 Ulko-ovet.....	77
7.5 Katto.....	77
7.6 Julkisivut .....	79
8 POHDINTA .....	84
LÄHTEET .....	85
LIITTEET .....	88
Liite 1. Iso-Tuomolan tilan päärakennuksen dendrokronologinen ajoitus 88	
Liite 2. Nykyiset julkisivupiirrokset.....	92
Liite 3. Tulevaisuudet julkisivut .....	93

## ERITYISSANASTO JA TERMIT

dendrokronologia	Puun iänmäärittäminen. Tutkittavan puun vuosirenkaita, eli lustoja, verrataan jo tutkittuun lustodataan ja saadaan selville minä vuonna puu on kaadettu.
Isoviha	Historiassa käytetty nimitys suuren Pohjan sodan ajan venäläismiehityksestä Suomessa vuosina 1714-1721. (Tieteen termipankki, n.d.)
Jalkaränni	Jalkaränni eli pystykouru. Jalkaränni taivutetaan katon pellitykseen kiinteäksi osaksi kattoa. Jalkaränni ohjaa sadevedet suppiloon ja sitä kautta syöksytorveen.
Kovasin	Työkalu metallisten välineiden, kuten kirveiden, puukojen ja talttojen teroittamista varten.
Kruununtila	Maatilatyyppeihin kuuluva, johon kruunulla eli valtiolla oli täysi, pysyvä omistusoikeus. Kruununtilalla oli vuokralaisena kruununtilallinen. (Laine, 2020, 58) Talonpojilla oli kruununtiloihin vain käyttöoikeus.
Maanluonto	Maanluodolla määritettiin säätyajan yhteiskunnassa maiden omistussuhteet. Suomessa oli käytössä kolme maanluontoluokkaa: kruununtila, perintötila ja rälssitila.
Perintötila	Perintötila eli verotila, jossa oli jaettu omistusoikeus. Kruunulla oli yliomistusoikeus perintötilaan ja perintöllä aliomistusoikeus.
Rälssitila	Aatelisten omistama maaveron maksusta vapautettu maatila, eli rälssitila, joissa oli talonpoikaisia viljelijöitä vuokralla. (Laine, 2020, 58)

Umpikartano	Rakennusryhmät sijoitettiin ennen umpikartanomuo- dostelmaan, jolloin keskelle rakennuksia syntyi suo- jaisia piha. Keskiosassa oli yleensä aidattu alue eläi- mille.
Venetalas	Veneen säilytystä varten rakennettu vaja, joka sijaitti rannassa tai osaksi veden päällä.
Ylinen	Navetan yläpuolinen kerros, jossa säilytetään ja kuiva- taan eläinten ruuaksi tarkoitettua rehua. Ylistä kutsuttiin myös rehovinniksi.

## 1 JOHDANTO

Opinnäytetyössä tutustutaan Längelmäen Uuhiniemen alueella sijaitsevan Iso-Tuomolan tilan historiaan 1500-luvulta nykypäivään. Iso-Tuomolan tila on oma lapsuudenkotini, joten aihe on itselleni hyvin henkilökohtainen.

Yksityisomisteisista rakennuksista ja tiloista harvoin kerätään historiaa kirjallisesti muistiin, mikä hankaloittaa rakennusperinteen ja kulttuurin säilymistä tuleville sukupolville. Tämän opinnäytetyön tarkoitus on edesauttaa tiedon siirtymistä kirjaamalla ylös sellaisia historiallisia, haastatteluihin ja muistoihin perustuvia tietoja Iso-Tuomolan päärakennuksesta ja tilasta, jotka eivät muuten välttämättä kulkeudu sukupolvelta toiselle.

Opinnäytetyön ensimmäisissä luvuissa perehdytään rakennushistoriaselvityksen perusteisiin ja tässä työssä käytettyihin lähteisiin sekä Iso-Tuomolan tilan omistushistoriaan ja käydään läpi lähiympäristön historiaa. Neljännessä luvussa siirrytään varsinaiseen rakennushistoriaosuuteen käymällä läpi alueen tyypillinen pihapiiri ja Iso-Tuomolan tilan säilyneet sekä puretut rakennukset. Viides luku pitää sisällään Iso-Tuomolan päärakennuksen vaiheet vuosisadoittain kronologisesti. Kuudennessa luvussa paneudutaan päärakennuksen rakennusosiin, kuten oviin ja ikkunoihin. Viimeisessä luvussa käydään läpi päärakennuksen ensisijaiset korjaustoimenpiteet ja suositukset niiden toteuttamistavalle.



## 2 RAKENNUSHISTORIASELVITYS

Rakennushistoriaselvitys eli RHS pyrkii kertomaan rakennuksen historian, muutostvaiheet ja nykytilanteen havainnollistavana kokonaisuutena. Rakennushistoriaselvityksen pohjana käytetään vanhoja piirustuksia, dokumentteja, valokuvia sekä kenttätöitä eli talon konkreettista tutkimista paikan päällä. (Museovirasto n.d.)

Yleensä rakennushistoriaselvityksiä käytetään apuna, jos kyseiseen rakennukseen on suunnitteilla korjauksia, muutoksia tai sen käyttötarkoitusta muutetaan. Selvityksestä on apua myös kaavoituksessa ja suojelutavoitteiden määrittelyssä. Rakennushistoriaselvitys on yksityiskohtaisempi kuin inventointi ja se kattaa rakennuksen tai rakennusryhmän koko historian. (Museovirasto, n.d.)

### 2.1 Selvityksessä käytetyt lähteet

Tässä rakennushistoriaselvityksessä kattavimpina lähteinä toimivat vanhat valokuvat, kirjallisuus, kenttätöitä sekä kansallisarkiston digitaaliarkisto. Vanhin löydetty valokuva rakennuksesta on 1900-luvun alusta. Kuvaa jouduttiin parantelemaan kuvankäsittelyllä, sillä se oli vaurioitunut vuosien saatossa pahasti mm. auringonvalon vaikutuksesta.

Suurimmaksi kirjallisuuslähteeksi paljastui ”Längelmäen elämää ja oloja” -kirja, johon on vuonna 1935 kerätty paikallisten asukkaiden muistitietoa alueen rakennuksista ja elintavoista. Myös lukuisat muut kirjat tarjosivat tarkkaa tietoa 1800 ja 1900-lukujen rakennustavasta.

Kenttätöinä otin rakennuksen hirsirungosta materiaalinäytteitä ja lähetin ne dendrokronologiseen tutkimukseen, jotta tiettyjen rakennusosien ikä saatiin ajoitettua tarkasti ja luotettavasti.

Suurimmaksi haasteeksi tässä selvityksessä osoittautuivat tietyn ajanjakson puutteelliset lähteet. Valokuvia ei ole juurikaan saatavilla ennen 1940-lukua, ja ensimmäiset piirustukset talon pohjakuvasta ja julkisivuista ovat 1960-luvulta. Sitä edeltävät tiedot rakennuksesta perustuvat haastatteluihin sekä kirjallisuuteen.

Kansallisarkiston digitaaliarkisto on valtavan tärkeä tietolähde myös rakennushistoriaselvitysten teossa. Sen runsaslukuiset kartat ja asiakirjat auttavat tutkimisessa. Arkiston kirkon rippikirjojen läpikäynti osoittautui melko haastavaksi kirjoitusasun ja kielen vuoksi. Arkkitehti Malin Moisio oli suurena apuna niiden tulkitsemisessä.

## **2.2 Iso-Tuomolan omistushistoria 1500-luvulta 2000-luvulle**

Tähän osioon olen kerännyt tiedot Iso-Tuomolan tilan omistajista 1500-luvulta lähtien. Lähteenä käytin ”Längelmäveden seudun historia II” -teosta, johon on luetteloitu Uuhiniemen Tuomaalan isännät vuosilta 1539–1859 sekä kansallisarkiston digitaaliarkistoa, josta löytyi kirkon rippikirjoja 1900-luvun alkuun saakka.

Iso-Tuomolan isännät:

1539–1553 Lauri Juusenpoika

1554–1564 Lauri Jaakonpoika

1567 Iso-Tuomola yhdistettiin toisen kantatilan, Mattilan, kanssa

1575–1564 Matti Laurinpoika

1613–1636 Juho Pekanpoika (erotettiin takaisin Mattilan kanssa eri tiloiksi)

1637–1682 Tuomas Juhonpoika

1684–1696 Erkki Tuomaanpoika

1698–1726 Antti Erkinpoika

1727–1734 Yrjö Erkinpoika

1735–1739 Lauri Antinpoika

1740–1764 Juuse Eliaanpoika

1765–1793 Elias Juusenpoika

1794–1814 Juho Eliaanpoika

1815–1838 Antti Juhonpoika

1839–1859 Leski Ulla Juhontytär

1859–1868 Juho Mikko Antinpoika

1868–1875 Johan Ketola omisti tilasta 2/3, Walenius 1/3

1875–1896 Elias Naaralainen

1900–1917 Benjamin Juhonpoika

1917–1946 Erkki ja Alina Juusela

1946–1964 Willehard ja Hilja Pappila

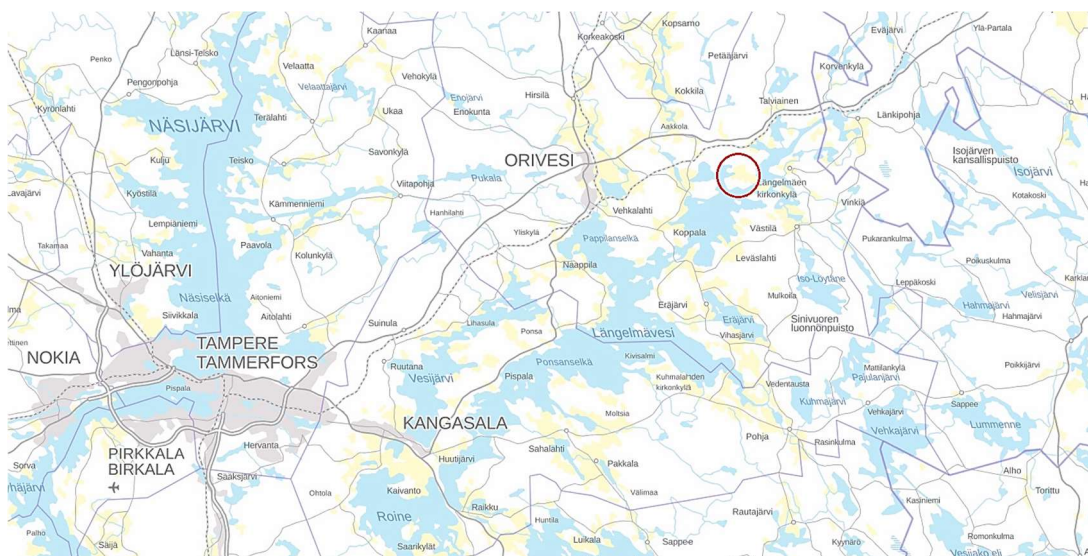
1964–2002 Marjatta ja Juhani Joutsela

2002– Antti ja Satu Peltomäki

### 3 HISTORIA

Tässä osiossa pureudutaan Längelmäen ja Uuhiniemi-Piittalan alueiden historiaan.

Kulttuurihistoriallisesti arvokas kohde on määritelmän mukaan rakennus, paikka tai alue, joka on todiste aineellisesta ja henkisestä perinnöstä. Kulttuurimassassa ovat olennaisia, sekä kulttuuriin että luontoon liittyvät piirteet. Lainsäädännön mukaan kaikkien ihmisten tulee vaalia kulttuuriperintöään (Kokko, 2006). Längelmäellä on useita joko valtakunnallisen tai maakunnallisen tason kulttuurihistoriallisesti merkittäviä kohteita. ”Asutushistoriallisesti merkittäviä ovat kantatilat ja niiden ympäristöt sekä entiset torpat ja mäkitupalaisasutus.” (Kokko, 2006)



KUVA 1. Uuhiniemi-Piittalan kylä ympyröitynä kartassa. (Maanmittauslaitos)

#### 3.1 Längelmäen alueen lyhyt historia

Längelmäen alueen aikaisin historia ulottuu 1500-luvulle, jolloin se on mainittu ensimmäisen kerran omana kärjäkuntanaan. Tuohon aikaan se kuului vielä virallisesti Kangasalaan. Längelmäki itsenäistyi vuonna 1640 ja sen perustaja oli Ruotsin vallan aikana kreivi Pietari Brahe. 1900-luvun puolessa välissä Längel-

mäki otti käyttöön oman kunnanvaakunan, jossa on esillä pellavankukkia ja vesiratas. Vuonna 2007 Längelmäen alue jaettiin kuntaliitosten myötä Jämsän ja Oriveden kaupunkien kesken. (Längelmäkiseura, 2017)

### **3.1.1 Väkiluvun kehittyminen**

Väkiluvun kehittyminen on ollut Längelmäen alueella vaihtelevaa, mihin on vaikuttanut taloudellisten olojen lisäksi myös erilaiset yhteiskunnalliset kriisit, kuten nälänhätä ja kulkutaudit. 1600-luvun loppupuolella nälänhätä verotti asukaslukua noin puolella ja 1800-luvun loppupuolen kulkutaudit ja nälkävuodet veivät 3000 asukkaasta 450. Talvi- ja jatkosodassa menetettiin yhteensä melkein 200 miestä. Työpaikat tai niiden puute, sekä teollistuminen ovat vaikuttaneet omalta osaltaan. Maaltamuuton lisääntyminen, eli opiskelijan ja työpaikkojen perässä suurempiin kasvukeskuksiin muuttaminen on varjostanut Längelmäkeä siinä missä muitakin maaseutukuntia. (Längelmäkiseura, 2017)

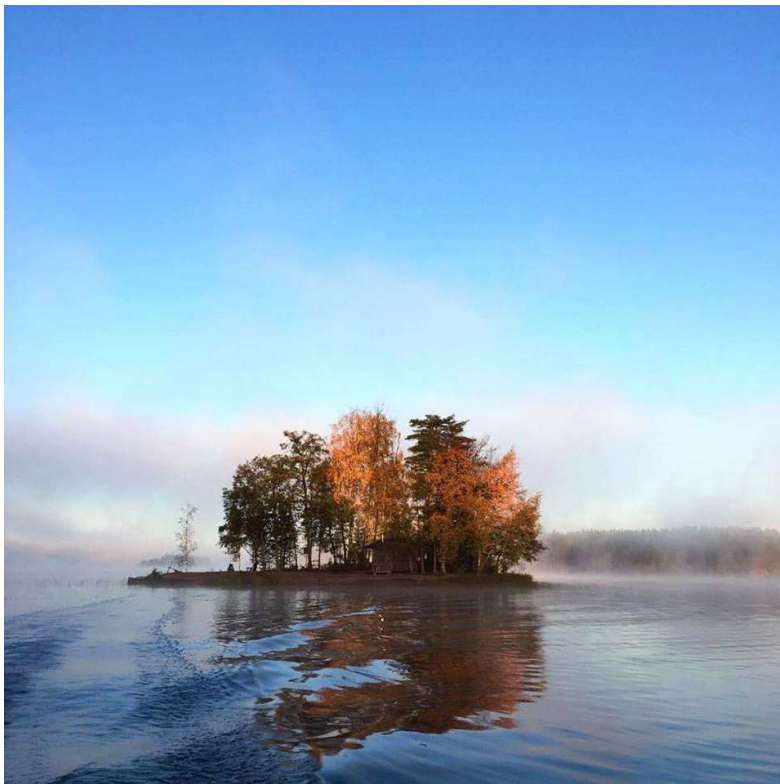
### **3.1.2 Elinkeinorakenne**

Alueen elinkeinorakenne on koostunut suurelta osin maa- ja metsätaloudesta alueen metsävaltaisuuden vuoksi. Längelmäen alueen tärkeimpiä vientituotteita ovat olleet vaakunassakin esiintyjä pellava, jonka vuoksi Längelmäki tunnettiinkin pellavapitäjänä jo 1700-luvulla, sekä Längelmäen ”harmaa kulta” eli liuskekivi, josta valmistettiin kovasimia. 1950 ja -60 luvuille saakka vesivoimalla käyneet kovasinhiomot työllistivät kymmeniä ihmisiä. Vesistö on luonut laivareittien myötä mahdollisuuksia erilaisille pienteollisuuden aloille kuten myllyille, pienmeijereille ja sahalaitoksille. (Längelmäkiseura, 2017)

### **3.1.3 Längelmävesi**

Längelmäki tunnetaan ehkä parhaiten jylhästä Längelmävedestään, joka maantieteellisesti sijaitsee keskellä entisen Längelmäen kuntaa. Längelmävesi on pinta-alaltaan 133 km<sup>2</sup> ja saaria siellä on laskettu olevan 731. Längelmävettä

reunustavat lukuisat kulttuurihistoriallisesti merkittävät kylä- ja peltomaisemat, kuten Uuhiniemi-Piittala. Pohjois-osassa Längelmäkeä maasto on kallioista ja mäkidstä, eteläisemmissä osissa vehreää lehtomaisemaa. (Längelmäkiseura, 2017)



KUVA 2. Uuhiluodon saari ruskan väreissä Längelmävedellä. Uuhiluoto kuuluu Iso-Tuomolan tilaan. (I. Peltomäki)

#### **3.1.4 Längelmäen kirkonkylä**

Längelmäen valtakunnallisesti merkittäviin maisemiin lukeutuu mm. sen vanha kirkonkylä, jossa pääsee ihaillemaan suomalaista puurakentamista, vuonna 1772 valmistunutta, kirkonrakentaja Antti Piimäsen suunnittelemaa barokkityylistä puukirkkoa. Vanha kirkonkylä on ennen toiminut Längelmäen kunnan keskipisteenä, mutta rautatien ja Valtatie 9:n rakentaminen siirsivät painopistettä Länkipohjaan eli kirkonkylästä katsottuna Längelmäveden toiselle puolelle. (Längelmäkiseura, 2017)

### 3.1.5 Uuhiniemi-Piittala

Uuhiniemi-Piittalan varhaisin historia ulottuu 1500-luvulle asti. Alue on luokiteltu maakunnallisesti merkittäväksi kulttuurimaisemaksi. Yleisnäkymä on Längelmäelle tyypillistä kumpuilevaa pelto- ja metsämaisemaa kauniin Längelmäveden ympäröimänä. Uuhiniemi-Piittalan kylä sijaitsee Längelmäen kirkonkylän eteläpuolella, ja vesiteitse sinne matkaa kertyisi noin kolme kilometriä.



KUVA 3. Uuhiniemi-Piittalan kulttuurimaisemaa. (I. Peltomäki)

## 4 ISO-TUOMOLAN PIHAPIIRI JA SEN RAKENNUSKANTA

Tässä osiossa käydään läpi ensin yleisesti Längelmäen alueen tyypillinen pihapiiri, minkä jälkeen siirrytään tarkastelemaan yksityiskohtaisemmin Iso-Tuomolan pihapiiriä ja sen rakennuksia. Osiossa 5 ”Iso-Tuomolan aikakaudet 1600-luvulta nykypäivään” keskitytään päärakennuksen historiaan. Lopuksi osiossa 6 ”Päärakennuksen rakennusosat” käydään läpi tarkemmin eri rakennusosien, kuten ikkunoiden, historia ja muutosvaiheet.

### 4.1 Längelmäen alueen tyypillinen pihapiiri

Längelmäen alueella on paljon suuria vanhoja talonpoikaistaloja, joiden rakennusmateriaalina on pääsääntöisesti käytetty hirttä.

Längelmäen alueen tyypilliseen maalaistalon pihapiiriin ovat kuuluneet asuinrakennuksen lisäksi sivurakennus eli vieraspytinki, aitta, sauna, navetta, talli, riihi, puimahuone, vilja-aitta, viljamakasiini, lato, liiteri, kellari, paja sekä venetalas.

#### 4.1.1 Vieraspytinki

Vieraspytingit olivat asuinrakennusten kehittyneempiä versioita, joista pidettiin tavallisesti parempaa huolta kuin itse asuinrakennuksesta. Ne saivat ensimmäiseksi julkisivuvuorauksen ja maalin pintaansa. Joskus vieraspytingejä kutsuttiin myös herraspytingeiksi. Vieraspytingit rakennettiin aina ”vinkkeliin” eli vinoon asuinrakennukseen nähden, ja ne sisälsivät yleensä salin, porstuan eli eteisen, ”kyäkin” eli keittiön sekä kammareita. Vieraspytingejä pidettiin kesät talvet kylmillään. (Längelmäen elämää ja oloja, 1935, 18)



### 4.1.2 Aitat

Erilaisia aittatyyppejä ovat yksittäisaitta, jalka-aitta, pariaitta tai aittarivi. Aittarivi pitää sisällään useampia, esimerkiksi viisi, vierekkäistä aittahuonetta. Erillisille aittahuoneille oli tarvetta, sillä rengit ja piiat saivat oman aittansa, samoin oman aitan saivat perheenjäsenet isovanhemmista lähtien. Aitoissa nukuttiin pääsääntöisesti kesäisin, sillä niissä oli viileämpää. Aitoja käytettiin myös tavaroiden varastointiin. (Kolehmainen, Laine, 1983.)

Entisaikaan oli myös hyvin yleistä säilöä vainaja aittaan odottamaan hautaamista. Ruumis kuljetettiin aittaan ruumislaudan päällä samalla saattovirsiä laulaen. Aittaan ruumis kannettiin perinteisesti jalat edellä ja ruumislauta laskettiin telineiden päälle tai köysien varaan, jalat aina ovea kohti. Oveen pistettiin pönkkä sen merkiksi, että aitassa oli vainaja. (Kolehmainen, Laine, 1983.) Muistan lapsena kuulleen jännittäviä tarinoita naapurin aittarivistä, jonka keskimmäinen huone oli aikoinaan toiminut vainajien aittana.

### 4.1.3 Saunat

Tavallisten saunojen lisäksi, etenkin Uuhiniemessä (tuohon aikaan Viuhkolassa), saunojen mainitaan olleen erikoisempia pellaissaunoja. Niissä oli parvi, jossa imeytettiin maltaita oluen ja viinan valmistusta varten. Saunoissa myös synnytetään ja harjoitettiin kuppaaamista eli vanhaa kansanparannuskeinoa, jossa kehosta imetään pois laskimoverta kuppauksarvilla. Sauna oli myös paikka, jossa pestiin vainajien ruumiit. Alkuun saunat olivat savusaunoja, eli savu ei päässyt poistumaan tilasta. Myöhemmin saunoihin lisättiin räppänä sekä hormi parantamaan ilmanvaihtoa ja poistamaan savua.

### 4.1.4 Riihet ja puimahuoneet

Riihessä kuivataan ja säilytetään viljaa. Puimahuone on erillinen, riihestä pienen matkan päässä sijaitseva rakennus, jossa säilytetään mm. puimakonetta ja viljanpuhdistuskonetta sekä suoritetaan itse viljan puiminen.

#### 4.1.5 Venetalas

Venetalasta käytettiin veneiden säilytykseen. Uuhiniemessä veneille oli käyttöä, koska vesistö ympäröi koko kylää. Längelmäen kirkolle kuljettiin Längelmäveden poikki veneellä. Uuhiniemen tarinakartta -sivustolle on lainattu teksti Martti Rapolan vuonna 1964 kirjoittamasta teoksesta "Kanta-Hämettä, rintamaiden ja salomaisemien kauneutta", jossa kerrotaan venetalaiden asemasta menneisyydessä seuraavanlaisesti: "Vanha katoaa, kansanomaiset venetalaatkin, Längelmäen perukoilla kaikki talot katsovat järvelle, ennen jokaisen tie naapuriin kulki talaan kautta. Kevyen tervalaitansa, karvaspaattinsa, nuori isäntä loiskautti kuin vesilinnun lentoon leveän oven kynnyshirreltä, vanhus kiskoi veneensä huolten lastissa samasta aukosta katon alle säilymään. Uusi aika, punavalkoinen tunkeilija tuossa, vähättelee muinaisia."

#### 4.1.6 Umpipiha

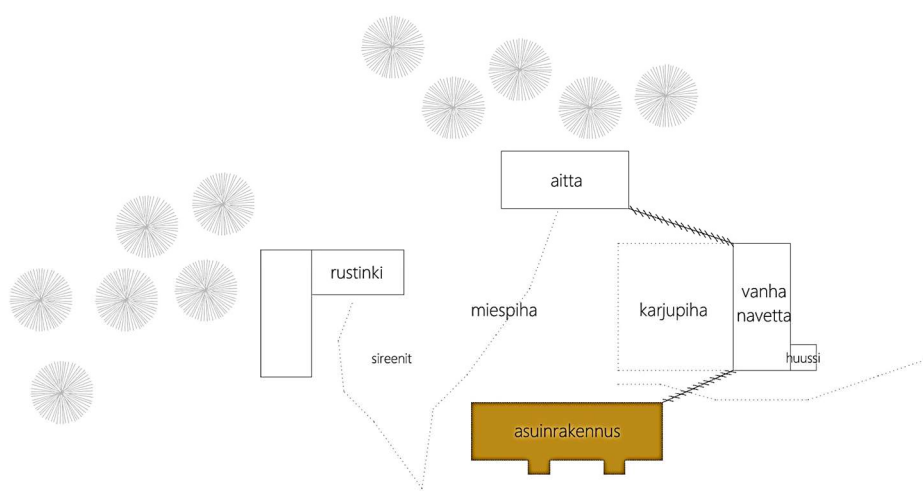
Usein pihapiirin rakennukset ovat muodostaneet maaseudulla niin sanotun umpipihan, joka jakaantui "karjupihaan" ja "miäspihaan". Karjupiha ja miäspiha erotettiin yleensä heinäseipäistä tehdyllä risuaidalla, mutta joskus aita saatettiin rakentaa myös hirrestä. Talveksi risuaita purettiin, mutta hirsiaita sai jäädä paikoilleen. Umpipiha suljettiin porteilla, jotka pitivät loitolla epätoivotut vieraat, niin ihmiset kuin eläimetkin. Karjupihalla karja oli suojassa ja samalla sitä pidettiin suurena tunkiona, eli sinne kerättiin jätökset. Tunkio kasattiin syksyllä ja tyhjennettiin pellolle yleensä pyhäinpäivän ja joulun välisenä ajanjaksona. Umpipihaan saattoivat kuulua asuinrakennus, sauna, navetta, talli, aittoja (vilja-aitat olivat yleensä erikseen) sekä vieraspytinki. Umpipihalla ei kasvanut puita vaan pelkästään pensaita, kuten sireeniä. (Längelmäellä elämää ja oloja, 1935, 10)

#### 4.1.7 Pihan kasvillisuus

Maaseudulla pihossa kerrotaan kasvaneen mm. sireenipensaita, raparperia, sipulia, naurista ja lanttua. Myös marjapensaita oli karviais- ja viinimarjapensaiden muodossa. Omenapuiden kerrotaan tulleen Längelmäen seudulle vasta 1885 vuoden paikkeilla. Perimätiedon mukaan omenapuiden leviäminen tälle seudulle tapahtui puolivahingossa. Länkipohjan markkinoilla käymässä olleet olivat syöneet omenoita, joiden maahan pudonneista siemenkaroista oli sitten alkanut kasvaa omenapuun taimia. (Längelmäellä elämää ja oloja, 1935, 11)

#### 4.1.8 Iso-Tuomolan pihapiiri

Iso-Tuomolan pihapiiristä on aikoinaan löytynyt kaikki Längelmäen alueelle tyypilliset rakennukset. Myös 1800-luvulle tyypillinen umpipiha on muodostunut vanhasta navettarakennuksesta, päärakennuksesta, aitasta ja puusepänverstas eli rustinki. Tuomolan umpipiha ei ole ollut rajaukseltaan kovin tiivis. Etenkin iso-jaon jälkeen umpipihoja rakennettiin väljemmiksi siten, että kulmausten kautta pääsi kulkemaan vapaasti. Tarpeen tullen aukinaiisiin kohtiin rakennettiin risuai-toja. Nykyiset piharakennukset ovat suurimmaksi osaksi Juuselan suvun aikaisia eli 1900-luvun alussa rakennettuja.



KUVA 4. Kaavio Iso-Tuomolan taakse muodostuvasta 1800-luvun umpipihasta. (I. Peltomäki)

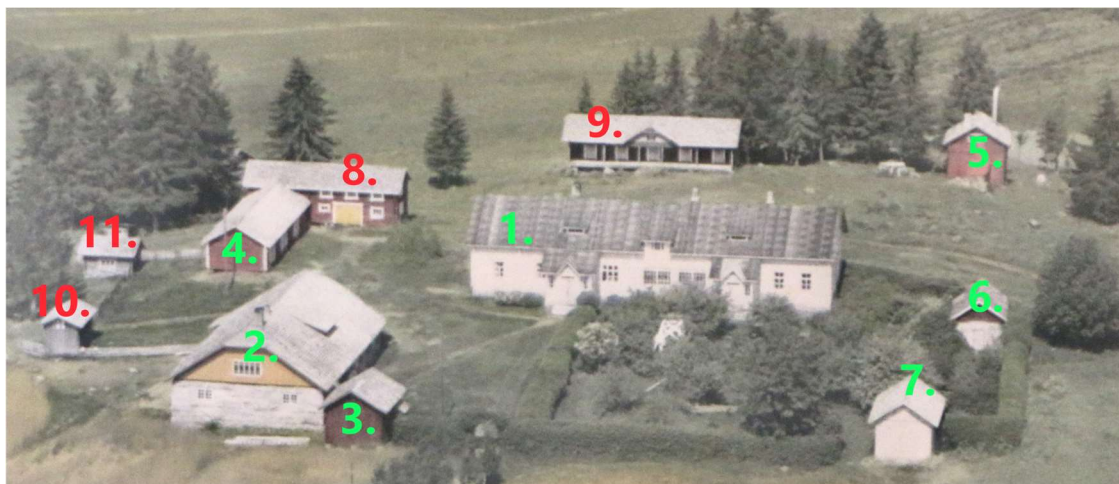
Iso-Tuomolan pihan kasvillisuus on pääosin muodostunut Pappilan suvun tullessa isännöimään taloon 1940-luvulla. Edesmennyt isoäitini Mirja on kirjannut ylös lapsuudenkotinsa kasvillisuudesta seuraavanlaisesti: ”Puutarhassa oli paljon omenapuita, marjapensaita ja mansikka- sekä raparperimaa. Äitini istutti koivuja, jotka muodostivat kauniin sisääntulokujan taloon. Tosin joku kävi yöllä katkomassa kaikkien taimien latvat. Uudet taimet istutettiin viikon päästä ja ne saivat kasvaa rauhassa. Äitini istutti kuusiainan, siperianhernepensasaidan ja orapihlaja-aidan puutarhan ympärille. Ne muodostivat kauniin kehyksen puutarhalle.”



KUVA 5. Varhaisin ilmasta päin otettu kuva Iso-Tuomolan pihapiiristä vuodelta 1959. Kuvassa näkyy tilalle vievä koivukuja, pensasaidoilla kehystetty puutarha sekä tällä hetkellä yli satavuotiaat omenapuut. (I. Peltomäen perhealbumi)

Vuosien saatossa pihapiiristä on pikkuhiljaa kadonnut pieniä hirsirakenteisia rakennuksia sekä muutama isompi, kuten talon takana sijaitseva viisiovinen aitta sekä puusepänerastas eli rustinki. Puutarha on säilynyt hyvässä kunnossa. Vanhoja viinimarjapensaita, raparperi, siperianhernepensaait, kuusiaita ja ome-

napuut ovat yhä tallella ja hyvinvoivia. Vanhoja omenapuita täytyy muistaa leikata harkiten, ja usein siihen on hyvä käyttää ammattilaista, joka tietää mitä oksia voi harventaa tuhoamatta puuta. Omenapuun leikattuihin oksiin kannattaa laittaa vahaa suojaksi, jotta kosteus ei pääse puun rungon sisälle ja lahota puuta. Vanhat omenapuut ovat kauniita luonnon taideteoksia.



KUVA 6. Vihreällä numeroidut rakennukset löytyvät edelleen pihapiiristä, punaisella numeroidut on purettu tai siirretty muualle. (I. Peltomäen perhealbumi)

Iso-Tuomolan rakennukset:

1. Päärakennus, pirtti 1815 vuodelta, jatkososa 1875
2. Kivinavetta, rakennusvuosi 1922
3. Vaja, rakennettu noin 1920-luvulla
4. Liiteri, rakennettu noin 1920-luvulla
5. Viljamakasiini, nykyinen savusauna, rakennettu 1800-luvun lopulla / 1900-luvun alussa
6. Maakellari, rakennettu 1920-luvulla
7. Makasiini, rakennettu 1920-luvulla
8. Puusepänverstas eli rustinki 1800-luvulta, purettu perinnönjaon yhteydessä 1960-luvulla
9. Aittarivi, rakennettu 1800-luvulla, purettu ja siirretty perinnönjaon yhteydessä 1960-luvulla
10. Pihasauna, rakennettu 1800-luvulla, purettu huonon kunnan vuoksi 1990-luvulla

11. Kanala, rakennettu 1900-luvulla, purettu huonon kunnan vuoksi 1990-luvulla

#### 4.1.9 Iso-Tuomolan Kivinavetta ja vaja

Pihapiirin katseenvangitsija on 1922 valmistunut, paikallisen kivimestarin Aimo Kypärän rakentama suorakaiteen muotoinen kivinavetta, joka sijoittuu päärakennuksesta katsottuna lounaaseen, hieman alemmaksi rinteeseen. Navettaa eli lehminavettaa, on kutsuttu entisaikaan myös nimillä karjakartano tai läävä. Nimi juontaa juurensa siitä, että siellä on asustanut samaan aikaan lypsylehmiä, vasikoita, nuorta karjaa ja syöttökarjaa sekä mahdollisesti myös lampaita ja siikoja. Rakennuksen ulkoseinät ovat paksuudeltaan noin metrin vahvuisia ja ne on rakennettu Längelmäkeläisestä graniitista. Perimätiedon mukaan graniittilohkareet ovat peräisin joko Uuhiniemestä tai Längelmäen kirkonkylältä. Ne on halkaistu aikoinaan kiilaamalla. Ensimmäiset käymälät Suomessa tehtiin hevoslantaloitten yhteyteen, Iso-Tuomolassa pihakäymälä löytyy navettarakennuksen länsipuolelta, juurikin lantalan vierestä.



KUVA 7. Vanha kivinavetta ja vaja nykypäivän asussaan. (I. Peltomäki)

Sen ylinen eli rehuvinni sekä kattorakenne ovat hirsirakenteisia. Lattia on vallettu betonista. Kivinavetan viereinen vaja on toiminut polttopuiden varastona ja sen kyljessä on maitotonkkien lastauslaituri niiltä ajoilta, jolloin navetassa oli

lypsylehmiä ja sieltä haettiin meijerille maitoa. Kivinavetat ohjeistettiin 1800-luvun loppupuolella ilmestyneessä Alfred Sjöströmin Maatalous-Rakennuksia -kirjassa rakentamaan niin, että pitkät sivut sijoittuvat länsi- ja itäsuuntaisesti, jotta aurinko pääsee lämmittämään ja raitistuttamaan niiden sisäilmaa. Näin on sijoitettu myös Iso-Tuomolan kivinavetta. Rakennuspaikan tuli olla kuiva ja aukea. Kirjan ohjeistuksen mukaan kivi oli sopivin runkomateriaali, koska puu lahoaa helposti rakennuksessa vallitsevan kosteuden ja lämpötilan takia. Kivimateriaalin huonona puoli oli sen kalleus. Ikkunoiden oikeaoppisena määränä pidettiin 1/20-1/25 navetan permannon pinta-alasta. (Sjösted, 1891, 140)



KUVA 8. Graniittiseinien päällä lepää hirsikerros, johon kattorakenne tukeutuu. (I. Peltomäki)

Iso-Tuomolan navetan väliseinät ovat pääosin hirttä ja niihin on käytetty harvinaisempaa pystyrakennetta. Pystyhirren vahvuus on sen painumattomuus. Puu elää, mutta nyt vaakasuunnassa, eli rakoja tulee hirsien väliin. Puun kutistuu kuivuksessaan tangentin suunnassa noin 8 % ja säteen suunnassa noin 4 %, mutta pituussuunnassa elämistä tapahtuu vain noin 0,2 -0,3 %. Näin ollen pystysuuntaisen puun eläminen ei ole rakentamisessa merkityksellistä. (Museovirasto n.d.) Pystyhirsiseinä on myös jonkin verran nopeampaa asentaa kuin tavallinen, vaakasuuntainen hirsiseinä. Voi olla, että pystyhirsirakenteeseen on päädytty osittain sen vuoksi, että yksittäisen pystyhirren muotoilu ulkoseinien graniittilohkareiden muodon mukaan on helpompaa kuin, että muotoiltaisiin kaikkien vaakahirsien päät erikseen.



KUVA 9. Navetan sisäseinät ovat harvinaisempaa pystyhirttä. Kuvassa näkyy reunimmaisen hirren muotoilu graniittilohkareiden muodon mukaan. (I. Peltomäki)

Koska päärakennukseen tehtiin sauna vasta 1994, navettaan rakennettiin erillinen sauna, peseytymistilat ja pukuhuone 1960-luvulla. Peseytymistilassa on perinteinen Narvin Kota-muuripata, jolla saa lämmitettyä suuret määrät pesuvettä kerralla. Kun 1960–1970-luvuilla Iso-Tuomolassa harjoitettiin mehiläistarhausta, hunajaa lämmitettiin ja hunajavälineet pestiin navetan saunassa, joka on edelleen ahkerassa käytössä ja säilynyt alkuperäisessä asussaan



KUVA 10. Navettarakennuksen oven vanhanmallinen takorautainen salpa. Navettarakennuksessa ovat säilyneet melkein kaikki alkuperäiset sisäovet. Ulko-ovia on jouduttu korjaamaan lahovaurioiden vuoksi. (I. Peltomäki)



#### 4.1.10 Liiteri

Päärakennuksen länsipäättyyn sijoitettu, lautarakenteinen liiteri on rakennettu noin 1920-luvulla. Siinä on aaltopeltikate ja sen perustus on lohkokivistä. Liiteri on aikoinaan ollut kaksiosainen. Sen pohjoispäädyssä oli hirsirunkoinen puusepänverstas eli rustinki, joka purettiin 1960-luvulla perinnönjaon seurauksena. Ei ole tietoa, onko aikaisemmissa suvuissa ollut varsinaisesti puuseppiä, joita varten verstas oli tehty. Edesmennyt isoäitini, joka vietti Iso-Tuomolassa lapsuutensa, muisteli rustingin sisällä olleen paljon puusepän välineitä ja kalusteita.



KUVA 11. Vanha kuva liiteristä (vasemmalla) ja puusepänverstaasta (oikealla).  
(I. Peltomäki perhealbumi)

Liiterin keskiosa muutettiin 2000-luvulla autotalliksi, jonka liian suuren oviaukon seurauksena kattorakenne alkoi painua keskiosastaan. Liiterin itäjulkisivu korjattiin kesällä 2020, jotta rakennus ei romahda keskeltä ja samalla siihen palautettiin alkuperäinen oviaukkojen rytmi. Myös sen perustuksia sekä lattiaa paranneltiin ja uusittiin edellä mainitun remontin aikana.



KUVA 12. Liiterirakennuksen jäljellä oleva osa kunnostettiin kesällä 2020. (I. Peltomäki)

#### **4.1.11 Viljamakasiini**

Vanha viljamakasiini on aikoinaan kuulunut Haapamäen naapuritilalle (entinen Mattila), mutta siirtyi Iso-Tuomolan tilan omistukseen 2000-luvulla. Makasiini on rakennettu 1920-luku. Makasiini on tiilikatteinen, lyhyillä nurkkasalvoksilla tehty hirsirakennus, jonka perustus on tehty graniittilohkareista. Alun perin rakennus on sijainnut kylätien vierustalla kohtisuoraan Mattilan talon edessä, mutta se siirrettiin alkuperäiseltä paikaltaan Iso-Tuomolan pihatien viereen vuonna 2015. Samalla makasiiniin tehtiin peruskorjaus, jossa uusittiin vesikatto, korjattiin perustukset ja julkisivu maalattiin punamultamaalilla. Rakennuksen etuseinälle tahtiin katos, joka suojaa sisäänkäyntiä ja julkisivua. Myös sisätiloja korjattiin uusimalla vanha lahonnut alapohja ja maantasokerroksen lattia.



KUVA 13. Vanha kuva makasiinista alkuperäisellä paikallaan. (Uhiniemen, Eräslahden, Talviaisten ja Ristijärven Kyläkirja 1983, 84.)



KUVA 14. Kuva makasiinista nykyisellä paikallaan Uhiniemen kylänraitilta kuvattuna. Oikealla Haapamäen tilan kuusiaita ja takana näkyy Mattilan tilan pää-rakennus. Vasemmalla näkyvä koivu on Iso-Tuomolaan kääntyvän pihatien päässä. (I. Peltomäki)

Vanhassa viljamakasiinissa on siirron ja korjausten jälkeen pidetty muutaman kerran pop up -kahvilaa, viimeisimmän kerran helmikuussa 2021, jolloin latukahvilan tarjoilu hoidettiin koronan takia ulkomyyntinä. Kahvio on kerännyt kyläläisiä yhteen vaihtamaan kuulumisia

#### 4.1.12 Maakellari

Päärakennuksen itäpäädyssä sijaitsee graniitista rakennettu kaariholvikellari. Ulkoseinien yläosa sekä katto ovat hirsirakenteisia, ja kate on aaltopeltiä. Maakellari on valmistunut 1920-luvulla samaan aikaan kuin kavinavettakin. Sen graniittikivet ovat peräisin samasta paikasta kuin navetan kivet.



KUVA 15. Maakellarin sisäänkäynti. Ovessa on samaa vihreää maalia ja sama salpatyyppi kuin navettarakennuksessa. (I. Peltomäki)

#### 4.1.13 Viljankuivausmakasiini

Puutarhan perällä, päärakennuksen kaakkoispuolella sijaitsee pieni viljankuivausmakasiini, joka on hirsirakenteinen ja peltikatteinen. Perustus on graniittilohkareista tehty. Makasiini on rakennettu noin 1920-luvulla. Sen vanha huopakate oli pahoin vaurioitunut, joten siihen vaihdettiin peltikate kesällä 2020. Kuivausmakasiinit on tarkoituksella rakennettu kauemmaksi päärakennuksesta tulipalovaaran vuoksi.



KUVA 16. Puutarhan vanha viljamakasiini vanhalla huopakatteella. Makasiinin vieressä kasvaa suuri vaahtera. (I. Peltomäki)

#### 4.1.14 Riihi

Riiheä on aikoinaan käytetty viljan kuivaamiseen ja puimiseen. Puimisella tarkoitetaan pellolta kerättävän viljan siementen erottelua kasvin muista osista. Joskus puimahuoneet rakennettiin omana rakennuksena riihestä erilleen. Riihet rakennettiin tarkoituksella kauemmaksi pihapiiristä ja asuinrakennuksesta, sillä uunin lämmitys viljan kuivausta varten aiheutti suuren tulipaloriskin. Joissain pienissä ja tiheästi rakennetuissa kylissä, kuten Länkipohjassa Längelmäveden toisella puolella, kaikki kylän riihet rakennettiin vierekkäin omalle tontilleen. (Längelmäen elämää ja oloja, 1935, 9) Sjöstedin kirjan ohjeistuksen mukaan uuni on hyvä sijoittaa joko keskelle huonetta tai nurkkaan. Uunin tulee olla malliltaan sisälle lämpiävä, jotta kaikki lämpö jää huoneeseen eikä karkaa savupiipusta ulos. Ohjeiden mukaan uuni täytettiin pienillä mukulakivillä ja sen pesä holvattiin. Kuivaushuoneen lämpö ei saa nousta yli + 60 asteeseen, sillä muutoin vilja menettää itämisvoimansa. (Sjösted, 1891)

Iso-Tuomolan riihirakennus on todennäköisesti 1920-luvulta. Se on edelleen tilan käytössä esimerkiksi polttopuun varastoisissa ja koneiden säilytyksessä. Rakennusta on laajennettu vuosina 1994, 2011 ja 2014. Se sijaitsee pihapiirin län-

sipuolella, aivan Uuhiniemen kylätien vieressä. Riihen alkuperäiset osat ovat hirsirakenteisia ja punamullattuja, laajennusosat ovat lautarakenteisia. Perustus on lohkokiveä ja katteena on aaltopelti. Iso-Tuomolan riihi on korkeaa mallia, jolloin puiminen on mahdollista tekemään sisällä. Rakennusta käytettiinkin ainoastaan puimalatona. Uunia ei koskaan rakennettu, vaikka sille varatut perustukset ovat olemassa. Tilan vilja kuivattiin sen sijaan pihan toisella puolella sijaitsevassa viljankuivaamossa (nykyinen savusauna). Riihelle muurattiin vanhan mallinen uuni vuonna 2010 liuskekivistä ja se täytettiin asiaankuuluvasti mukulakivillä. Muurilla ei nykypäivänä ole viljan kuivaamisen kanssa tekemistä, vaan se rakennettiin lämmittämään tilaa.



KUVA 17. Vanhat kuuset ympäröivät riihirakennusta. Oikealla näkyy Perinneriihipäivää varten rakennettu lätyn- ja makkaranpaistokatos. Etuseinälle rakennetun lisäsiiven takana on kuivaushuone ja 2010 muurattu uuni. Myöhemmin rakennetut lisäsiivet rajattu kuvaan punaisella. (I. Peltomäki)

Iso-Tuomolan riihellä 2000-luvulla järjestetty erilaisia tapahtumia, kuten perinneriihipäiviä, konsertteja ja juhannustansseja. Viimeisin riihipäivä pidettiin 2015 ja ohjelmaan kuului erilaisia entisajan työnäytöksiä, hevosajelua, päreiden tekoa ja illalla pidettiin tanssit. Soppatykillä keitettiin hernesoppaa ja päärakennuksessa toimi kahvila.

#### 4.1.15 Savusauna

Päärakennuksen takana, tontin pohjoispuolella sijaitsee vanha viljankuivausmaksiini, joka 2000-luvulla muutettiin savusaunaksi. Rakennus on peräisin 1900-luvun alkupuolelta. Alempi kerros on hirttä ja yläkerta lautarakenteinen. Perustus on lohkokiveä ja katteena huopa. Hirsikerroksessa on saunan lisäksi pieni tupa, ja yläkerrassa on kamiinalla lämpiävä huone. Saunan kiuas lämmitetään tuvan puolelta avattavalla luukulla. (kuva 19)



KUVA 18. Savusaunarakennus nykyisessä asussaan. (I. Peltomäki)



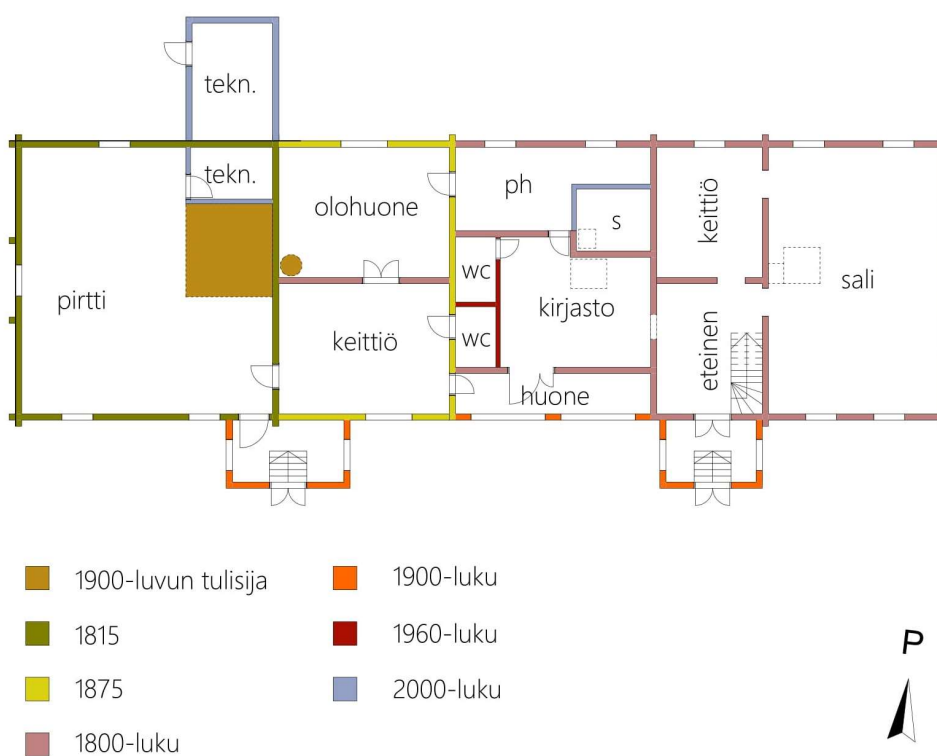
KUVA 19. Savusaunan kiukaan luukku tuvan puolella. (I. Peltomäki)

Savusaunassa syttyi tulipalo jouluna 2012 ylikuumenemisen seurauksena, mutta rakennus vaurioitui pahasti vain yläkerran ja katon osalta jättäen alemman hirsikerroksen hyvään kuntoon. Edes tuvan kalusteet tai saunan lauteet eivät kärsineet palossa vaan ovat edelleen samoilla paikoilla kuin ennen paloa.



## 5 ISO-TUOMOLAN PÄÄRAKENNUKSEN VAIHEET 1600-LUVULTA NYKY-PÄIVÄÄN

Tässä osiossa tarkastelen Iso-Tuomolan rakennuksiin, pääasiassa vanhimpaan eli päärakennukseen, aikojen saatossa kohdistuneita muutoksia. Tarkemmin rakennusosien, kuten ikkunoiden ja ulko-ovien, muutokset vuosien saatossa käsitellään tämän opinnäytetyön osiossa 6.

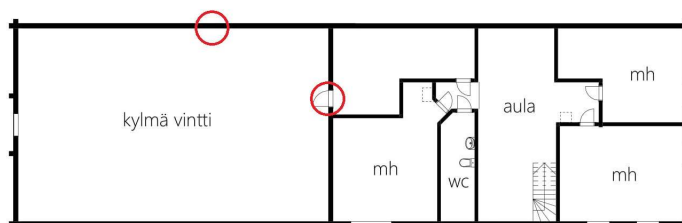


KUVA 20. Nykyinen pohjapiirros, rakennusajankohdat on esitetty eri väreillä. (I. Peltomäki)

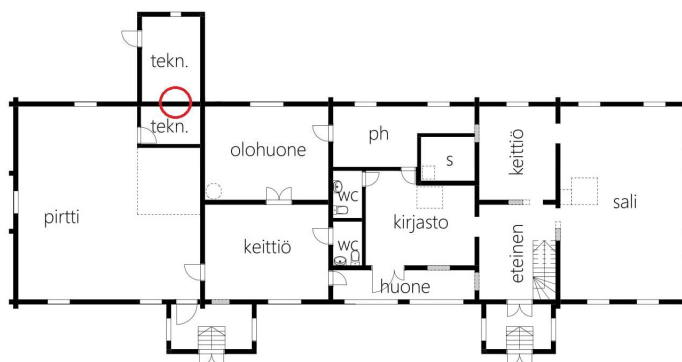
Suurimmaksi osaksi 1700- ja 1800-lukujen rakennusosien ajoitukset perustuvat olemassa olevaan muistitietoon ja kirjallisuuteen. Rakentamistavat ovat yleensä Suomessa toistaneet samaa kaavaa paikasta riippumatta, joten voidaan olettaa niiden pitävän paikkansa myös Iso-Tuomolan rakennushistorian osalta. Tärkeänä 1700- ja 1800-lukujen rakennusosien ajoituksen tietolähteenä toimi ”Län-

gelmäen elämää ja oloja” kirja, joka pohjautuu 1800-luvulla eläneiden muistelmiin paikallisesta rakennuskulttuurista ja tavoista. Toisena tärkeänä tietolähteenä toimi varhaisin Iso-Tuomolasta löytnyt valokuva, joka sijoittuu 1900-luvun alkuun. Valokuvan haasteeksi osoittautui sen huonolaatuisuus. Se on vuosikymmenten aikana kärsinyt auringonvalosta melko pahoin. Kuvankäsittelyllä kuvan selkeyttä saatiin hieman parannettua. Haastetta rakennusosien ajoitukseen tuo myös Iso-Tuomolan omistajasukujen vaihdokset sekä rakennuspiirustusten puute. Piirustuksia tai kuvia ei ole saatavilla juurikaan ennen 1940-lukua, jolloin Pappilan suku tuli Iso-Tuomolaan.

Koska rakennusosien ajoitukselle ei ole saatu varmuutta haastatteluiden avulla, lähetin päärakennuksen hirsirungosta materiaalinäytteet dendrokronologiseen tutkimukseen. Dendrokronologisessa tutkimuksessa tarkastellaan puun vuosilustoja, joiden paksuudet ja väriytyminen vaihtelevat eri vuosina vallinneiden sademäärien tai lämpötilojen mukaan. Näytteiden lustoja verrataan aiemmin ajoitettuihin lustosarjoihin, jotka muodostavat ns. lustokalenterin. Kalenteriin on kerrytetty kymmeniä tai jopa satoja, pilkku ajoitettuja vuosilustosarjoja. (Tuuma 1/2019)



POHJAKUVA 2. KRS



POHJAKUVA 1. KRS

KUVA 21. Iso-Tuomolan näytteiden ottopaikat rakennuksen rungosta. (I. Peltomäki)

Dendrokronologista tutkimusta varten sahasin päärakennuksen kolmesta eri kohdasta noin 20 mm paksuiset poikkileikkaukset. Yksi materiaalinäyte koostui vanhimman osan eli pirtin seinään 20 vuotta sitten sahatun ovi/ikkuna-aukon hirsistä, joita on säilytetty tähän päivään asti. Kaksi muuta näytettä sain sahatua talon jatko-osasta ja vintin kattorakenteesta. Näytteet toimitettiin Helsinkiin, jossa dendrokronologi Tuomas Aakala tutki ne. (liite 1)



KUVA 22. Hirsinäytteiden poikkileikkaukset Uuhiniemessä 29.3.2021. Ylärivin materiaalinäytteet ovat pirtin ulkoseinistä, alarivin vasemmanpuoleinen on jatkososan ulkoseinästä ja oikeanpuoleinen on otettu kattopalkista. (I. Peltomäki)

### 5.1.1 1600- ja 1700-luvut

Euroopassa maanomistuksen määrittäminen tapahtui feodaalisen käytännön mukaan 1200-luvulta 1800-luvulle. Feodaalisen käsityksen mukainen maan omistusoikeus määrittyi sääty-yhteiskunnan hierarkian mukaan ja jakaantui kolmeen osaan: ”oikeus itse esineeseen, oikeus esineen käyttöön ja oikeus esineestä saatuun tuottoon.” (Laine, 2020, 57) Kun nämä kaikki kolme osaa toteutuivat, syntyi täydellinen omistusoikeus. Kun omistusoikeutta jettiin, toinen osapuoli sai yliomistusoikeuden ja toinen aliomistusoikeuden. Maan jaetut omistusoikeudet poikkesivat toisistaan, jos kyseessä oli kruununtila, perintötila tai rälssitila. Käytännössä maan jaettu omistusoikeus koski perintötiloja, joihin kruunulla oli yliomistusoikeus ja perintötilallisella vain aliomistusoikeus. (Laine, 2020, 58) Maanomistus perustui 1600- ja 1700-lukujen Ruotsin valtakunnassa joko ”perintöön, kauppaan, vaihtoon, lahjaan tai panttiin.” (Laine, 2020, 57) Omistusoikeutta enemmän vaikutusta on kuitenkin ollut nimenomaan maata hallussaan pitävällä ja sitä omalla työllään hoitavalla taholla. (Laine, 2020, 58)

Talonpoikaisten viljelijöiden elintaso ei kuitenkaan voida suoraan verrata maanluontoon, sillä elintasoon vaikuttivat tilojen juridista omistusoikeutta enemmän itse maat, joihin tilalla oli käyttöoikeus. (Laine, 2020, 58) Vuonna 1789 käyttöön tullut Yhdistys- ja vakuuskirja on ollut iso askel kohti nykyaikaisempaa omistusoikeutta, jolloin kaikilla säädyillä oli vihdoin oikeus hankkia sekä myös hallita maata ja jaettu omistusoikeus poistettiin. Käytännössä siis talonpoikien asema omistus- ja hallintaoikeuksien näkökulmasta vahvistui jo ennen isojakoa.

Isojaolla tarkoitetaan ajanjaksolla 1750–1850 toteutettua tilojen pelto- ja niitypalstojen kokoamista yhtenäisemmiksi lohkoiksi ja vallitsevien metsien yhteisomistuksen purkamista. Ennen isojakoa yhteisomisteisten metsien liikkakäyttö aiheutti huolta. (Laine, 2020, 69) Isojaon perusteena käytettiin talojen verolukuja ja oikeudenmukaisen lopputuloksen saamiseksi maat hyvyysluokiteltiin, eli jyvitettiin, mikä tarkoitti käytännössä sitä, että huonompilaatuista maata sai enemmän kuin parempilaatuista. Isojaossa talojen välille muodostuivat pysyvät rajat ja syntyi nykyisen kiinteistöjärjestelmän mukainen palstajaotus. (tieteen termipankki) Isojaon toteutuksen ehdottomana edellytyksenä pidettiin ammattitaitoi-

sen maanmittarin saamista kylään paikanpäälle. Yleisesti ottaen isojakoon kuitenkin suhtauduttiin myönteisesti ja sen tarpeellisuus tiedostettiin. (Laine, 2020, 74) Uuhiniemen isojakokartta on vuodelta 1786. Kartassa on korostettu punaisilla pisteillä Uuhiniemen kantatilat. (Kuva 23)



KUVA 23. Isojakokartta 1786, Uuhiniemi. (Kuva: Uuhiniemen tarinakartta nettisivut)

Maaseudun talonpoikaiskulttuurissa pihapiirin ensimmäisiin rakennuksiin on kuulunut sauna. Perimätiedon mukaan Iso-Tuomolan sauna on rakennettu aikaisemmin kuin sen pirtti, joka on sijoitettu saunaa vastapäätä. Pirtti on teoriassa ollut aluksi vain vaatimaton, pilkku suorakaiteen muotoinen hirsirakennus, jossa on ollut ovi yhdellä sivulla ja savuluukku katossa. Porstua on rakennettu myöhemmin saunan ja pirtin väliin. Myöhemmin tulipaloriski pakotti siirtämään saunat kauemmaksi asuinrakennuksista. (Längelmäen elämää ja oloja, 1935, 10) Haastateltavieni joukosta yksi Uuhiniemen nykyinen asukas muisti isänsä kertoneen tarinoita isovanhemmistaan, jotka olivat syntyneet saunassa, joka oli sijoitettu pirttiä vastapäätä.

Muistitiedon mukaan Iso-Tuomolan päärakennuksen ensimmäiset osat olisivat peräisin 1700-luvulta. Dendrokronologisen tutkimuksen myötä seinähirsien kaa-toajankohta ajoittuvat vuosiin 1813 ja 1814, eli pirtin rakentaminen todennäköi-

simmin on tapahtunut vuonna 1815, jolloin edellistalvina kaadetut puut ovat olleet sopivan kuivia rakentamiseen. Vaikka nykyisen pirtin rakenneosat eivät olekaan 1700-luvulta peräisin, voidaan olettaa, että Iso-Tuomolassa on kuitenkin ollut rakennuskantaa jo ennen vuotta 1813, koska Iso-Tuomola on yksi Uuhiniemen kantatiloista ja siitä löytyy kirkon rippikirjatietoa 1600-luvulta asti.



KUVA 24. Teoria Iso-Tuomolan asuinrakennuksesta ennen 1800-lukua. (I. Peltomäki)

### 5.1.2 1800-luku

1700-luvulla alkaneen isojaon myötä tiiviit kyläryhmät vähitellen hajosivat ja rakennukset sijoiteltiin tilojen omien peltoalueiden keskelle umpikartanomuodotelmiiin. Isojaosta syntyneen lopputuloksen uskottiin olevan pysyvä, mutta vuonna 1848 annettiin uudet tilusten järjestelysäädökset. (Tieteen termipankki, n.d.)



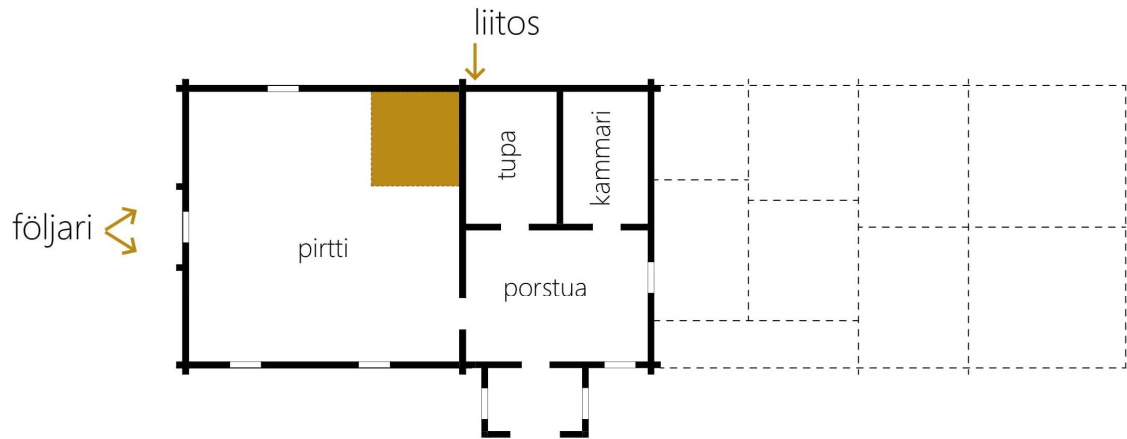
KUVA 25. Längelmäen pitäjänkartta vuodelta 1842. Ruskealla kartassa on esitetty Iso-Tuomolan maat. (kuva: kansallisarkisto)

1800-luvulle tultaessa savupirttejä oli tavallista jatkaa pituussuunnassa ja parantaa niiden asumismukavuutta esim. lisäämällä niihin ikkunoita. Jos perhe oli suuri, rakennusta saatettiin venyttää loppujen lopuksi hyvinkin pitkäksi. (Kolehmainen & Laine, 1980, 22) Rakennusta jatkettiin huoneilla, joita tyypillisesti olivat porstua, tupa ja kammari. Myös keittiö eli kyökki saatettiin rakentaa, mutta ruuan valmistus tapahtui silti 1800-luvun loppupuolelle asti pirtin isossa uunissa. Keittiö erotettiin usein porstuasta lisäämällä se huoneen perälle.

Längelmäen alueella oli tyypillistä rakentaa pirtin jatkoksi ”suuhuane” eli tupa sekä porstua pirtin ja tuvan väliin. Useimmiten tupa jaettiin pienempään ”sivukammariin” ja suurempaan tupaan. Tätä neliosaista rakennusta kutsuttiin ”asurakennukseksi” ja tämän tyyppisten pohjaratkaisuiden kerrotaan olleen hyvin samankaltaisia keskenään. (Längelmäen elämää ja oloja 1935, 12)

Iso-Tuomolan vanhin säilynyt rakennus, vuonna 1815 rakennettu savupirtti, on neliön muotoinen, 9 x 9 m kokoinen rakennus. Se on säilynyt pelkkänä pirttinä vuoteen 1875, jolloin sitä on jatkettu pituussuunnassa. Pirtin on todennäköisesti aikoinaan rakennuttanut talon silloinen isäntä, Antti Juhonpoika (syntynyt v. 1787) ja tilan nimi on silloin ollut Tuomola. Antti Juhonpoika tuli isännäksi Tuomolaan vuonna 1815 edellisen isännän Juho Eliaanpojan kuoltua. Antti Juhonpojan poika, Juho Antinpoika (syntynyt v. 1818) jatkoi sukunsa tilan pitämistä, kunnes joutui myymään sen vuonna 1868 nälkävuosien heikon taloustilanteen seurauksena. Tilasta 2/3 osti Johan Ketola Eräjärveltä ja 1/3 mies, jonka sukunimeksi rippikirjoissa mainitaan Walenius.

Vuonna 1875 Elias Naaralainen Kuhmoisista osti Tuomolan tilan Ketolalta ja Waleniukselta. Pirtin jatkososan hirret sekä kattorakenne ajoittuivat vuoteen 1875, joten voidaan olettaa, että Elias Naaralainen on rakennuttanut pirtin laajennusosan.



KUVA 26. Teoria Iso-Tuomolan parituvan oletetusta huonejaosta 1800-luvulla. Vaalean harmaalla on esitetty katkoviivalla päärakennuksen myöhäisempi 1800-luvun muoto. (I. Peltomäki)

Päärakennuksen itäpäädyn hirsien ikää ei ole tutkittu, joten ei ole tiedossa, onko itäpäädyn rakennusosat samalta ajankohdalta kuin pirtin jatkos (porstua, tupaa ja kammari). Lisäksi rakennuksen keskelle, kuistien väliin jää osa, jonka rakennusajankohdasta ei ole tarkkaa tietoa. Varhaisimmassa päärakennuksesta otetussa valokuvassa näkyy selkeästi, kuinka itä- ja länsipäädyt eroavat toisistaan. Itäpäädyt on julkisivultaan siistimpi ja huolitellumpi, esimerkiksi sen ikkunoissa on koristeelliset, vaaleaksi maalatut vuorilaudat. Länsipäädyt eli vanhin osa (pirtti) on melko huonokuntoisen näköinen. Samoin rakennuksen keskelle jäävä osa erottuu päädyistä. Sen erikoinen rakenne näyttää hirsirakenteiselta aidalta, jonka keskellä on hirsipilari. Sisäosista ei enää nykypäivänä voi päätellä rakennusosien ikäeroja, mutta haastattelujeni mukaan itäpäädyssä oli 1900-luvun lopussa selkeästi vanhemman näköiset, leveät lattialankut, kun taas rakennuksen keskiosassa ne olivat kapeammat. Tämä viittaisi siihen, että itä- ja keskiosan rakentamisen sijoittuvat eri ajankohtiin. Tai sitten keskiosan huonejakoa on myöhemmin 1900-luvun remontissa muokattu niin, että lattiat on jouduttu uusimaan.





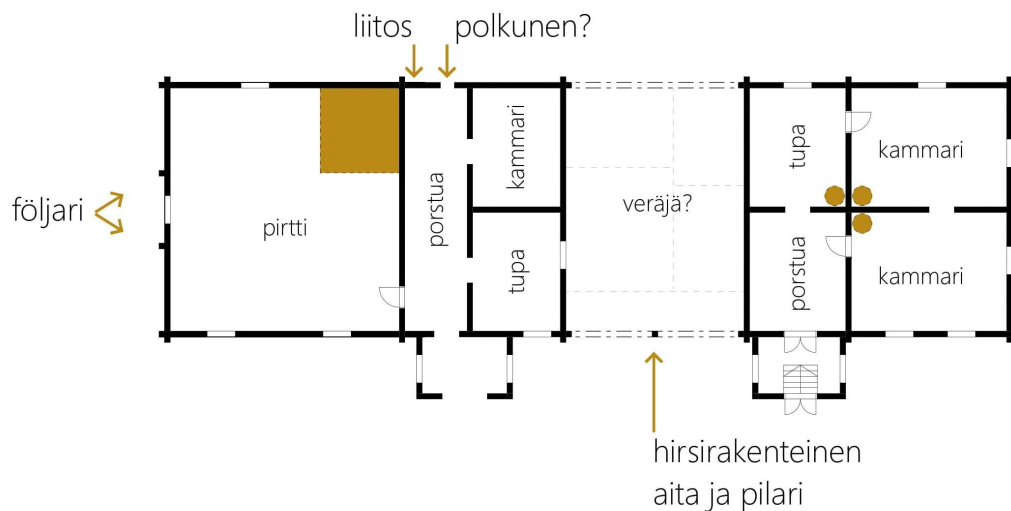
KUVA 27. Suurennos vanhasta 1920-luvulla otetusta valokuvasta. Kuvasta voisi olettaa, että rakennuksen keskiosassa on aidalta näyttävä rakenne. (I. Pelto-  
mäen perhealbumi, kuvan käsittely ja digitointi Klaus A. J. Riederer)

Näiden pohjalta tekemäni tulkinnan mukaan alun perin Iso-Tuomolan päärakennuksen laajennuksessa on kaksi mahdollista teoriaa:

- a) Päärakennuksen itäpäädyn hirsikehikko on voitu siirtää kokonaisuudessaan muualta talon jatkoksi, katto on rakennettu yhtenäiseksi pirtin laajennuksen yhteydessä 1875 ja keskelle on jätetty läpikuljettava veräjä. Hirsirunkoisen rakennusten siirtäminen ei ollut tuohon aikaan mitenkään epätavallista, joten on mahdollista, että itäpäädyn rakennus olisi alun perin sijainnut eri paikassa. Itäpuolen rakennuksen huomattavasti siistimpi ulkokuori tukee tätä teoriaa.
- b) Päärakennuksen itäpääty on tehty kokonaisuudessaan paikan päällä vuonna 1875 muun laajennuksen yhteydessä ja keskiosa on jätetty läpikuljettavaksi veräjäksi, joka samalla erottaa rakennuksen päädyt toisistaan. Talon itäpäädyistä on pidetty parempaa huolta, koska sitä pidettiin ns. vieraspytinkinä tai siellä asui talon sen hetkinen isäntäperhe.

Yhteistä näissä teorioissa on se, että talon keskellä on kulkenut jonkinlainen veräjä päätellen hirsiaidasta ja pilarista ja että itä- ja länsipääty ovat selkeästi erot-

tuneet ulkoasultaan toisistaan. Rippikirjoja tutkiessa huomaa, että uusien isäntien tullessa taloon vanhat isäntäpariskunnat jäivät asumaan tilalle kuolemaansa saakka, minkä lisäksi tilalla asui sisaruksia sekä palvelusväkeä eli renkejä ja piikoja. Erillisille asuinrakennuksille olisi siis ollut käytännön tarvetta. Usein vanhoille maalaistiloille onkin rakennettu erillisiä vieraspytinkejä asuinrakennuksen lisäksi. Vanha isäntäpari jäi perinteisesti asumaan tilalle erilliseen ”muorin- tai vaarinpytinkiin”, joka useimmiten oli vanha asuinrakennus eli pirtti ja sen lisähuoneet.



KUVA 28. Oletettava 1800-luvun Iso-Tuomolan huonejako. Vasemmalla länsipäädyn tuppa ja oikealla itäpäädyn uudempi rakennus. Längelmäellä elämää ja oloja -kirjassa kerrotaan myös Längelmäen alueen erikoisesta tavasta rakentaa porstuan perälle ”polkunen”, jonka läpi on voitu oikaista. Polkusen mainitaan löytyneen melkein joka talosta. (I. Peltomäki)

Veräjän sijainti keskellä rakennusta ei myöskään olisi ennennäkemätön ratkaisu maalaistiloilla. Längelmäen elämää ja oloja kirjassa muistellaan umpipihalle johtavan veräjän päällä olleen joskus huoneitakin. Muistan myös edesmenneen isoäitini Mirjan kertoneen lapsuudessani tarinaa päärakennuksen läpi kulkevasta veräjästä, josta pääsi hevosella kulkemaan. Iso-Tuomolassa umpipiha sijaitsi päärakennuksen takapuolella, vaikka se useimmiten sijoitettiin etupuolelle, joten voisi ajatella, että olisi ollut loogista jättää talon läpi kuljettava veräjä, jotta

umpipihalle pääsee kulkemaan kiertämättä rakennusta. Myöhemmin 1900-luvulla kyseiseen kohtaan lisättiin isot ikkunat, joka viittaa siihen, että siinä kohtaa ei ole koskaan ollutkaan umpinaista hirsiseinää.

### 5.1.3 1900-luku

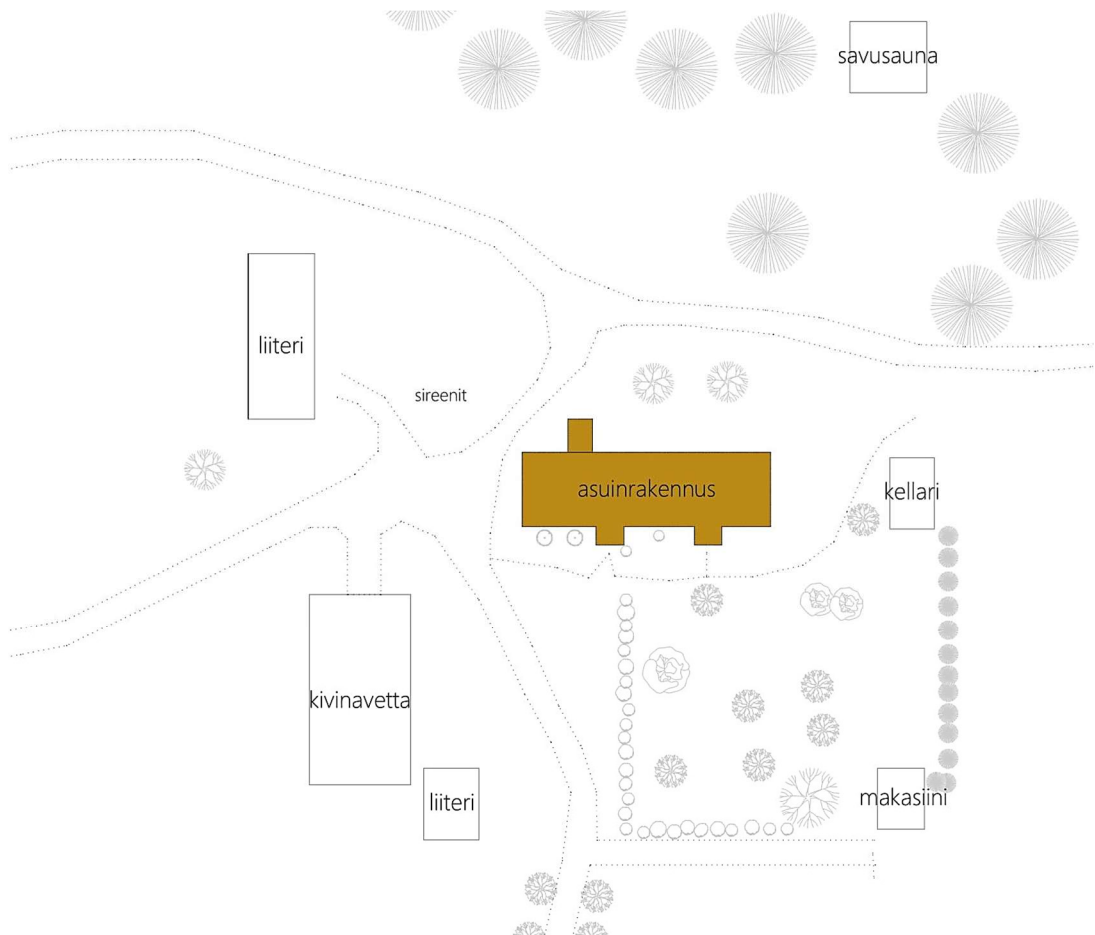
1900-luvun alussa suomalaiset, vanhat maalaistalot alkoivat saada julkisivun punamullattujen hirsien päälle lautaverhouksia, ja julkisivuissa käytettyjen maalien värikirjo kasvoi. Kuisteista tehtiin koristeellisempia ja ikkunoita uusittiin kaksinkertaisiksi. Suomen itsenäistymisen jälkeen taloustilanne alkoi parantua hiljalleen, mutta esimerkiksi rakennusmateriaaleista oli pulaa. Rakentamisessa nojaututtiin perimätietoon ja -taitoon. Rakennusmenetelmät olivat hyvin yksinkertaisia.



KUVA 29. 1950-luku Iso-Tuomolassa. (I. Peltomäen perhealbumi, kuvan käsittely ja digitointi Klaus A. J. Riederer)

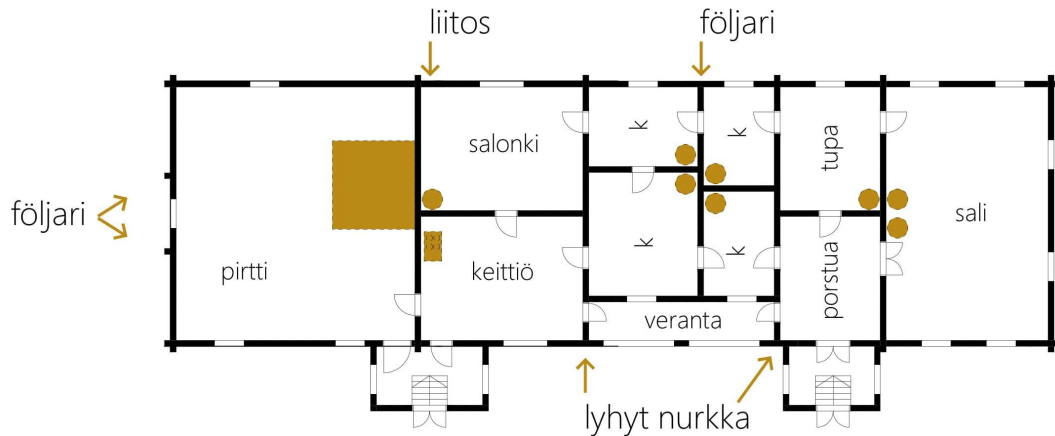
Iso-Tuomolassa tapahtui suuria muutoksia 1900-luvun alussa, kun Juuselan pariskunta tuli isänniksi tilalle. Päärakennuksen kivijalka, julkisivut ja kuistit uusittiin. Talon ulkomuoto muuttui merkittävästi, kun päärakennuksesta tehtiin yhtenäinen ja huoliteltu, empirevivahteinen maalaistalo. Pihan ulkonäkö muuttui, kun uusi,

graniitista rakennettu kavinavetta valmistui sen länsipuolelle ja vanha, lautaraken-  
teinen navetta purettiin itäpuolelta. Lähes kaikki muutkin piharakennukset ovat  
1900-luvun alusta peräisin. Umpipiha dynamiikka hajosi, kun pihan keskipiste  
sijoittui nyt eteläpuolelle, talon etupihalle.



KUVA 30. Juuselan aikainen pihan rakennusten sijoittelu. Umpipiha rakennuk-  
sen pohjoispuolelta on hajonnut. (I. Peltomäki)

Myös päärakennuksen huonejako uusittiin perusteellisesti, ja se pysyi samana  
1960-luvulle saakka. Talossa oli maalaistalolle melko tyypillinen pohjakaava, toi-  
sessa päädyssä pirtti ja toisessa sali, keskelle jäi pienempiä kammareita ja taloa  
pystyi kiertämään, koska huoneet olivat läpikuljettavia. Sauna ja peseytyminen  
hoidettiin pihasaunassa, ja navetan kyljessä oli huussi.



KUVA 31. 1900-luvun huonejako. Tummemmalla keltaisella näkyvät 1900-luvun tulisijat. (I. Peltomäki)

Iso-Tuomolassa toimi vuosina 1913–1923 Uuhiniemen kansakoulu, ennen kuin Uuhiniemeen rakennettiin oma koulurakennus. Koululuokkana toimi itäpuolen sali. Koulu on toiminut Iso-Tuomolassa ennen suurta Juuselan pariskunnan teettämää 1920–1930-luvun remonttia, sillä vanhin kuva, jossa Iso-Tuomola on vielä alkuperäisessä asussaan, on otettu kivinavetan valmistumisen jälkeen, joka tapahtui 1923.

Willehard Pappila Lopelta eli isoisoisäni, osti Juuselan perintötilan 1946 huuto-kaupassa, ja uusi suku saapui Uuhiniemeen. Pappilan aikaiset talon muutokset olivat hyvin vähäisiä lukuun ottamatta julkisivujen maalaamista tai pärekaton uusimista. Eniten muutoksia tilalla koki puutarha, jonka Willehardin vaimo Hilja laittoi uuteen uskoon. Sisätilat eivät muuttuneet huonejärjestykseltään Pappilan aikana.

#### 5.1.4 1960–1980 -luvut

1960-luvulla suomalainen, vanha rakennusperintö ei nauttinut suurta arvostusta ja ihmiset uskoivat, että kaikki yhteiskunnalliset ongelmat ratkeavat uuden teknologian avulla. Kun taloudellinen tilanne parani sota-ajan jälkeen, vanhaa rakennuskantaa pidettiin muistutuksena köyhyydestä ja kurjuudesta. Markkinoille alkoi

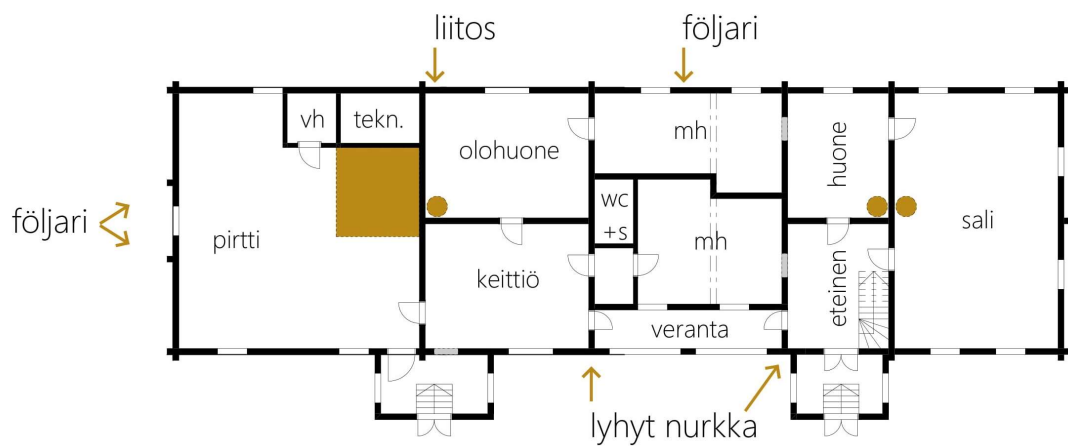
tulla moderneja rakentamisratkaisuja. Ikkunoiden koot suurenivat, kun lasin valmistustekniikka kehittyi ja muovi löysi tiensä rakennusaineisiin. (Museovirasto 2011, 16)



KUVA 32. 1970-luvun julkisivut. (I. Peltomäen perhealbumi, kuvan käsittely ja digitointi Klaus A. J. Riederer) oikealla näkyvän rakennuksen keskiosan aikaisemmat pikkuruutiset ikkunat on vaihdettu uudempiin, isompiin. Päre-katto on korvattu peltikatteella.

1960-luvulla Iso-Tuomolassa tapahtui taas omistajasukupolven vaihdos, kun vanha isäntäpari nukkui pois. Yksi Pappilan perheen seitsemästä tyttärestä, isäni tati, jäi asumaan Iso-Tuomolaan miehensä kanssa, ja kaiken kaikkiaan molemmat heistä asuivat talossa lopun elinikäänsä. 1960-luvulta 2000-luvulle tilalla harjoitettiin maataloutta lypsylehmien ja maanviljelyn muodossa. Pelloilla viljeltiin kauraa ja ohraa sekä karjalle apilavoittoista heinää. Kasvimailla kasvoi omaan käyttöön mm. kaalia, lanttua, porkkanaa, perunaa ja erilaisia salaatteja. Iso-Tuomolan puutarhassa harjoitettiin myös mehiläistarhausta. Pönttöjä oli 7–8, ja ne sijaitsivat etupihalla lipputangon vieressä.

1960–1980-luvuilla myös Iso-Tuomolaa modernisoitiin, kuten ajalla oli tapana. Tuon aikaiset remontit eivät välttämättä olleet niitä onnistuneimpia, ja voi todeta, että päärakennus näytti melko surulliselta 1960-luvun ikkunaremontin ja uuden maalipinnan jäljiltä. Myös huonejakoa muutettiin ja päärakennus sai ensimmäisen sisä-wc:n. Itäpuoli eli salipääty pidettiin kylmänä ja sinne pääsi kulkemaan vain yhdestä ovesta verannan kautta. Yläkerta säilyi 60-luvulla vielä kylmänä ja rakentamattomana.



KUVA 33. Huonejako 1960-luvulla tehdyn remontin jälkeen. Pirtin vaatehuone ja tekninen tila tehtiin vasta vuonna 1983. (I. Peltomäki)

Perinnönjaon yhteydessä 1960-luvulla Iso-Tuomolan pihapiiristä purettiin kaunis, vanha aitta sekä liiterin yhteydessä ollut hirsirakenteinen rustinki eli puusepäntörmä. Tuntuu kaukaiselta ajatukselta, että perintöä jaettaessa joku päättää haluta purkaa maalaistalon pihapiiriin rakennuksia voidakseen ottaa ne mukaansa. Vanhoissa pihapiireissä ja rakennuksissa sukupolvet vaihtuvat, mutta rakennusten tulisi saada pysyä rauhassa paikoillaan.



KUVA 34. Ilmakuva vuodelta 1975. Kuvassa näkyy puretun aitan kivijalka päärakennuksen takana. Navettarakennuksen pääty ja sen takana oleva autotalli ovat keltaisessa asussa. Vasemmalla kuvassa näkyy riihen takana punainen, hirsirakenteinen pihasauna. (kuva: I. Peltomäen perhealbumi)

### 5.1.5 Vuosituhannen vaihde

2000-luvulle tultaessa märkätilat, sisäsaunat ja muut modernit asumismukavuudet olivat jo arkipäivää sisällä talossa. Vanhoihinkin rakennuksiin lisättiin uutta talotekniikkaa, kuten lämmitysjärjestelmiä ja viemäreitä helpottamaan elämää.

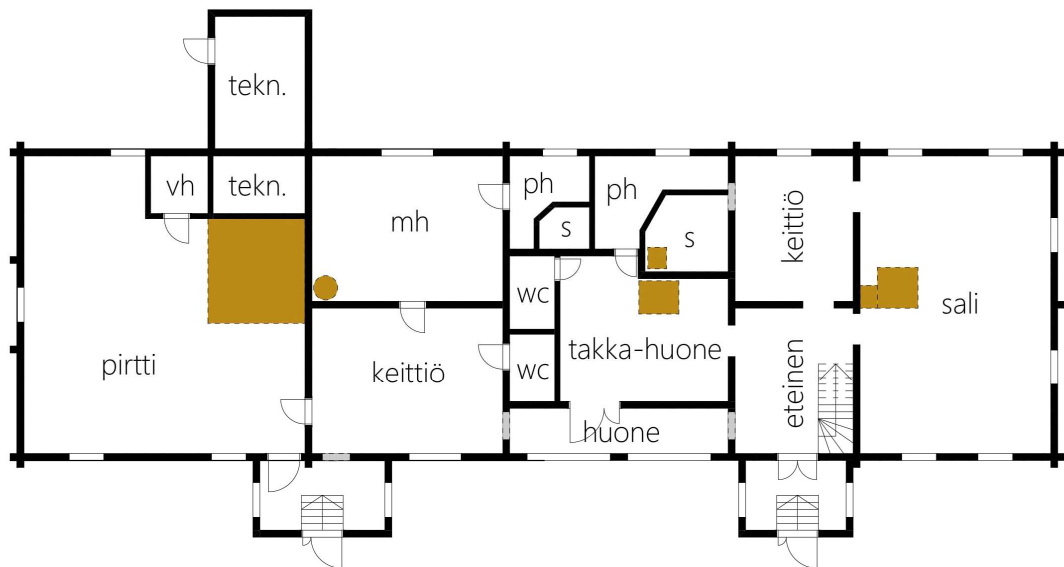


KUVA 35. Päärakennus vuonna 1998. Kuvassa näkyy vielä punainen katto. (I. Peltomäen perhealbumi)



Iso-Tuomolaan seuraava isompi remontti 1960-luvun peruskorjauksen jälkeen tehtiin vuosituhaten vaihteessa. Päärakennus jaettiin kahdeksi asunnoksi: talon länsipäädyssä asui vanha pariskunta eli isäni täti miehensä kanssa ja itäpäädyssä oli oma lapsuudenkotini. Muutimme omana syntymävuotena 1996 Uuhiniemen Iso-Tuomolaan.

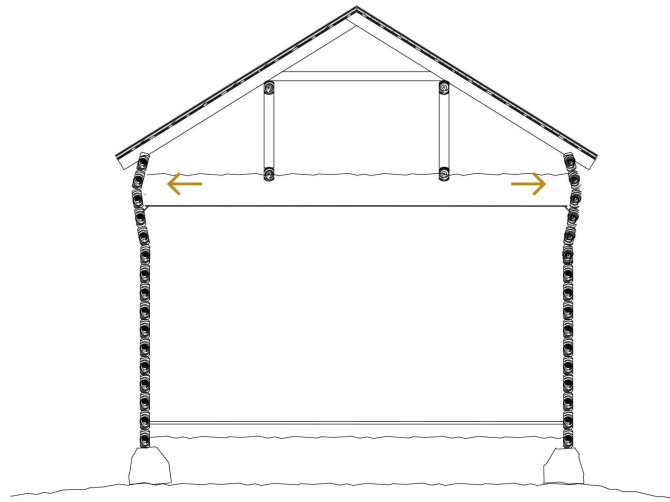
Päärakennukseen rakennettiin molempiin asuntoihin omat kylpyhuoneet, saunat ja wc:t vuonna 1994. Länsipäädyn sauna oli pieni ja sähkölämmitteinen, ja itäpäädyn sauna oli puulämmitteinen. Myös Itäpäädyyn rakennettiin keittiö. Remontissa purettiin kaikki itäpäädyn vanhat pönttöuunit, ja tilalle rakennettiin varaavat takat, koska lämmitystehoa haluttiin lisätä ennen vesikiertoisten pattereiden asentamista. Rakennusmateriaalit eivät olleet perinteisimmästä päästä, ja kipsilevyä ja muovitapetteja käytettiin seinissä. Vanhat puulattiat säästettiin, vaikka ne jouduttiinkin alapohjan eristämisen vuoksi nostamaan ensin pois paikoiltaan.



KUVA 36. Pohjakuva 2000-luvun huonejaosta. (I. Peltomäki)

Itäpäädyssä oli paha ulkoseinien pullistumisvaurio, joka johti juurensa siitä, että salista oli aikoinaan poistettu hirsirakenteinen, kaksi kammaria toisistaan erottanut väliseinä. Sen purkamisen myötä mikään ei sitonut hirsirakenteista pääty- ja väliseiniä toisiinsa, ja ulkoseinä pääsi pullistumaan ulospäin. Vaurio on vakava,

koska vesikaton paino tukeutuu ulkoseiniin. Pullistuma korjattiin vetämällä ulkoseinä viereiseen kantavaan hirsiseinään asennetulla vetotangolla paikoilleen.



KUVA 37. Esimerkkikuva hirsirungon pullistumisesta. (I. Peltomäki)

Kylmillään ollut yläkerta muutettiin makuuhuoneiksi ja aulatilaksi vuonna 2002–2003. Samoihin aikoihin kauemmaksi päärakennuksesta rakentui hallirakennus, johon asennettiin hakelämmitysjärjestelmä. Tämän valmistuttua päärakennukseen asennettiin vesikiertoiset patterit.

Julkisivut eivät kokeneet 2000-luvulla suurempia muutoksia. Maalisävy vaihtui vaaleampaan keltaiseen, ja ikkunoiden puitteet maalattiin aiemman keltaisen sijaan valkoisella. Peltikate maalattiin punaisesta tummanruskeaksi.

## 6 PÄÄRAKENNUKSEN RAKENNUSOSAT

Tässä osiossa keskitytään Iso-Tuomolan tilan päärakennuksen rakennusosiin. Talon varhaisimmat osat ovat vuodelta 1815, ja nykyisessä muodossaan talon ulkoseinät ovat olleet 1875 vuodesta lähtien. Kerron myös jokaisesta rakennusosasta historiatietoa, jotta on helpompi ymmärtää, miksi tietyillä aikakausilla on päädytty kyseisiin ratkaisuihin.

Iso-Tuomolan päärakennus on perinteinen, talonpoikaistyylinen rakennus pienellä ripauksella 1900-luvulla lisättyä empireä.

Iso-Tuomolan tila on elinkaarensa aikana vaihtanut omistajasukua useampaan kertaan, minkä vuoksi tilan rakennuskanta on kokenut paljon muutoksia vuosien saatossa. Suurimpia muutoksia on kokenut sen päärakennus, jota on vuosisatojen ja -kymmenten aikana jatkettu ja muokattu. Rakennus on ollut asuinkäytössä koko historiansa ajan.

### 6.1 Perustukset

Talon rakennuspaikka on aikoinaan valikoitunut maaperän, ilmansuuntien ja sijainnin perusteella. Längelmäen elämää ja oloja -kirjassa kuvaillaan talojen sijainneen yleensä mäen päällä. Myös metsän sijainti pohjoisen tai luoteen puolella pihapiirin tuulensuojana on katsottu olleen eduksi. Järvien läheisyyttä suosittiin, koska kaunis näköala nähtiin tärkeänä. Ilmansuuntia tarkastellessa rakennus sijoitettiin mieluummin etelärinteeseen. Itärinteessä riesana oli kylmä pohjoistuuli. Maaperän tuli olla sellaista, että siihen oli helppo rakentaa. Tämä lienee tarkoittanut hiekkaista tai soraista maata. Keskelle peltoja taloja ei koskaan rakennettu, koska siellä maa olisi ollut useimmiten märkää savimaata. (Längelmäen elämää ja oloja, 1935, 7)

Vanhin virallinen perustusmuoto on ollut multapenkki, jolloin maahan on ladottu rivi luonnonkiviä ja kivien päälle rakennuksen alin seinähirsi. Sisäpuolelle on ladottu maata eli käytännössä multaa estämään vedon syntymistä. Joskus maata on nostettu myös perustusten ulkopuolelle. (Perinnemestari, 2018)

Vuosien saatossa perustukset ovat muuttuneet korkeammiksi ja multapenkin tilalle on tyypillisesti rakennettu rossipohja eli eristetty, ryömintätilainen lattia. Talon arvoaseman kasvaessa myös perustuksiin piti kiinnittää enemmän huomiota. (Perinnemestari, 2018)

Iso-Tuomolan päärakennus on sijoitettu mäen päälle, pitkittäin etelärinteeseen, kallioiselle maaperälle. Maaperän ja rakennuksen sijoittelun vuoksi routa ei ole päässyt puremaan kivijalkaan, eikä se ole vuosien saatossa suuremmin liikkunut. Iso-Tuomolan pohjois- ja luoteispuolella on vanhaa kuusimetsää, mikä lienee ollut hyvä asia aikanaan, kun rakennuspaikkaa on valittu. Siihen aikaan Längelmäveden pinta on ollut myös huomattavasti korkeammalla, ja siten vesiraja on ollut lähempänä Iso-Tuomolaa.

Iso-Tuomolan alkuperäinen kivijalka on 1800-luvulta, jolloin pirtti ja jatkososa on rakennettu. Alkuperäinen kivijalka on ollut perinteinen, päällekkäin ladotuista kivistä koostuva ja se näkyy vielä varhaisimmassa Iso-Tuomolan valokuvassa. Tätä perustustapaa on kutsuttu kylmäkivimuuriksi.

Päärakennuksen nykyinen kivijalka on 1920-luvulta päätellen valokuvista ja kiven ulkonäöstä. Kiilaamalla lohkotut graniittilohkareet on aseteltu vierekkäin, yhteen kerrokseen, ja ne on saumattu aikoinaan kalkkilaastilla. Lohkareet ovat hyvin samankaltaisia kuin kivinavetassa. Päärakennuksen kivijalka on uusittu heti navetan rakentamisen jälkeen. Noin puoli metriä korkean kivijalan taakse jää ryömintätila, jota täytyy muistaa tuulettaa, ettei siitä muodostu liian kostea tila.

## 6.2 Kattorakenne

Suomalaiset vesikatot ovat valtaosin olleet tuohi/malkakatteita 1800-luvulle asti. Myös turvekatot olivat yleisiä maaseudulla 1800-luvun loppuun saakka. 1830-luvulla kattoja ruvettiin tekemään lohkopäreistä, ja 1850-luvulla rautanaulojen tultua markkinoille myös pärekattojen suosio kasvoi. Pärekattojen syntyperästä ei ole sen enempää tietoa, mutta osansa pärekaton kehittymiselle voi olla 1800-luvun alun pula koivusta, jolloin sen tuotanto ei ollut saatavilla. Tämä on ajanut kehittämään uusia katemateriaaleja. (Museovirasto, 2002, 3)

Päreiden valmistusmenetelmät ovat vaihdelleet suuresti eri kylien välillä. Parhaimmat päreet saatiin kuusesta, männystä tai haavasta. Päreitä tehtiin alun perin lohkomalla puuklapeja käsin, myöhemmin siirryttiin käyttämään höyläkonetta. Lastuista käsin tehdyt päreet ovat erittäin pitkäikäisiä, 40–50 vuotta ei ole niille mitenkään epätavallinen ikä, ja jopa 80 vuotta vanhoja lastupärekattoja on säilynyt. Koneellisesti höylätyt pärekatot kestävät keskimäärin noin 20–30 vuotta. Pärekatteiden kultakaudet olivat 1800-luvun lopulta sodan jälkeiseen aikaan 1950-luvulle. 1930-luvulla jopa 83 % maaseudun katteista oli pärekatteita. Päre on kuitenkin erittäin tulenarka materiaali, joten sen käyttö oli kaupungeissa kiellettyä. (Museovirasto, 2002, 3)

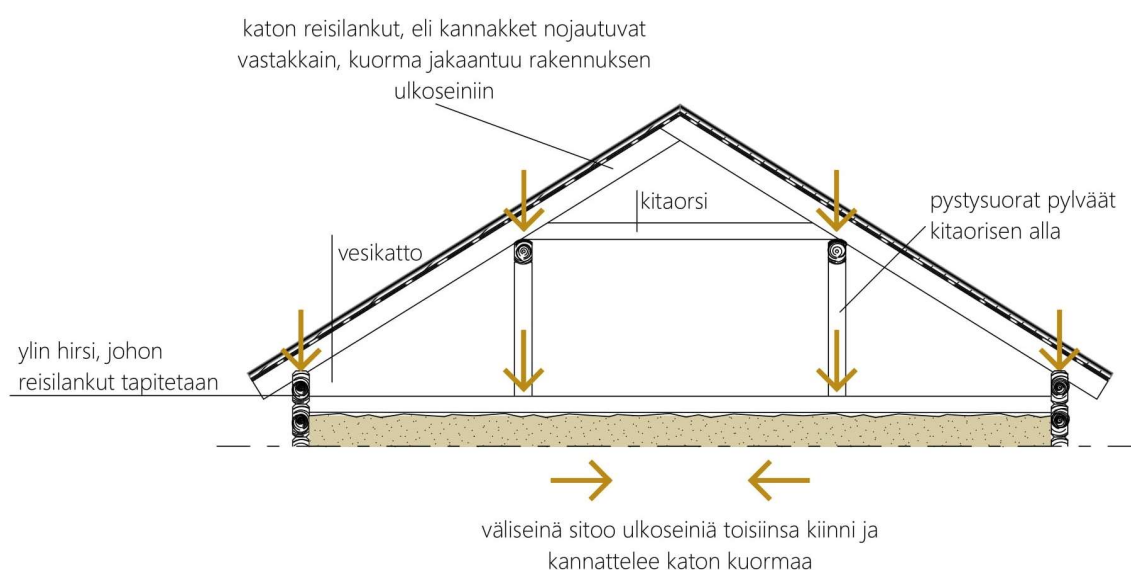
Suomessa maalaistalon yläpohjan lämmöneristäminen tapahtui perinteisesti erillisellä, lämpöä eristävällä ullakkokerroksella, ns. puruvintillä. Eristeenä on käytetty mm. hiekkaa, turvetta, sammalta ja olkia riippuen siitä, mitä milloinkin on ollut helposti saatavilla. Myöhemmin turpeen on huomattu olevan erinomainen eristysmateriaali, sillä sen happamuuden vuoksi siinä ei viihdy home. Yksi yläpohjan rakennustekninen riski, pilkku vesikaton mahdollisen vuotamisen lisäksi, on asuinkerroksen huoneista vintille johtuvan, lämpimän ilman tiivistyminen vedeksi kohdatessaan vintin kylmät rakenteet. Tämä voi aiheuttaa yläpohjaan kosteusvaurioita, minkä vuoksi on huolehdittava, että asuinkerroksen katon pinkopahvin ja seinän tapetin saumakohta on tiivis. (Perinnemestari, 2018)

Pitkänmallisen maalaistalon satulakaton rakenteet noudattavat yksinkertaista kaavaa. Katon kaltevuus on määräytynyt myös entisaikaan katemateriaalin mukaan, esimerkiksi olkikatoissa suositeltiin 1:2 kaltevuutta. Pärekattoissa riitti 1:3:n

kaltevuus. Kumibitumihuopa- ja peltipintaisen katon korkeuden voi suhteuttaa leveyteen, esimerkiksi 1:5. (Sjöström, 1891, 55)

Katon kaltevuus vaikutti myös rakenteiden valintaan. Mitä jyrkempi katto oli, sitä vahvempi tuli olla rakenteen, jotta se kestää tuulen rasitukset. Toisaalta 1800-luvulla ymmärrettiin myös lumikuorman vaikutukset katon rakenteiden mitoitukseen. Loivemmassa katteessa lunta kertyy katolle huomattavasti enemmän kuin jyrkemmässä, mikä rasittaa kattoa sekä painollaan että myös lumen sulamisaikaan vuotoriskillä. (Sjöström, 1891, 55)

Kattorakenteen tärkeimpien osien, kattoa kannattelevien katonkannakkeiden, tuli ohjeiden mukaan olla ”yksinkertaisia rakennustavaltaan ja huolellisesti hakattuja, etteivät ne jännitä tahi lykkää ulospäin seiniä, joiden päällä ne lepäävät.” (Sjöström, 1891, 55) Yksinkertaisimmillaan kattorakenne koostui kattopelkaan tapiteutuista katonkannakkeista eli ”reisistä”. Jännitysvälin kasvaessa rakenteeseen lisättiin ns. kitaorret, jotka kiinnitettiin reisipuun keskikohtaan. Vielä runkosyvyydeltään suuremmissa rakennuksissa kitaorret tuettiin niiden alle sijoitetuilla tuki-puilla. Mikäli ullakkoon taas haluttiin lisää korkeutta, kattopelkain yläpuolelle lisättiin vielä hirsikerroksia. (Sjöström, 1891, 55)



KUVA 38. Iso-Tuomolan katon leikkauskuva pirtin väliseinän kohdalta, jossa kattorakenne tukeutuu pirtin ulkoseiniin. Nuolet kuvaavat katon kuormia. (I. Peltomäki)

Iso-Tuomolan päärakennuksen katto on malliltaan satulakatto ja nykyisenä katemateriaalina on aaltopeltikate. Aaltopellin alla on vanha pärekate luultavimmin 1940-luvulta. Nykyinen talon peltikate asennettiin 1960-luvulla. Puutarhan eli etelän puoleiseen katon lappeeseen on luultavimmin 1930-luvulla lisätty pulpettikattoiset kattoikkunat. Peltikate oli alkujaan punaiseksi maalattu ja nykyisin siinä on tummanruskea väri.

Tällä hetkellä talon länsipuolen eli pirtin, keittiön ja olohuoneen kohdalla oleva yläkerta on kylmänä vinttinä, joten siellä pystyy hyvin tarkastelemaan kattorakenteita ja alkuperäistä eristekerrosta. Pirtin puolen yläpohja koostuu alkuperäisestä yläpohjasta, jonka alapuolelle on rakennettu lisäeristekerros. Alkuperäisen yläpohjan eristeenä on olkia, hiekkaa ja sammalta. Vuonna 1983 pirtin alkuperäisen alakaton pintaan lisättiin lasivillaa eristeeksi ja uusi alakatto tehtiin paksuista laudoista limityksellä.

Itäpäätyyn rakennettiin asuttava, lämmin yläkerta 2000-luvun alussa, jolloin alkuperäinen yläpohja purettiin.

### **6.3 Ruokakello**

Entisaikaan kelloja ei juurikaan ollut maaseudulla käytössä, joten vuorokaudenajat jaettiin valoisuuden mukaan pienemmiksi osiksi: aamuyöksi, aamuhämäräksi, aamupäiväksi, päiväajaksi, puolipäiväksi, iltapäiväksi, iltahämäräksi, ilta-pimeäksi ja sydänyöksi. Työnteko jaksotettiin kolmeen tai neljään osaan valoisaalle ajalle, ja työaika keskeyttivät ruoka- ja kahvitauot. (Kansallismuseo, 2006)

Vanhoissa maalaistaloissa yleistyi 1800-luvun lopulla tapa rakentaa erillinen soitto-kello päärakennuksen, tallin tai aitan harjalle. Kelloa kutsuttiin ruokakelloksi tai puhekielessä vellikelloksi. Vellikelloa soitettiin aina, kun haluttiin kutsua talon väki sisälle ruokailemaan, kahville tai päättää työpäivä. Vellikellon ääni kaikui kauas naapuriinkin. (Kansallismuseo, 2006)

Längelmäen alueen rakentamista koskevassa muistitietoon pohjautuvassa kirjassa ”Längelmäen elämää ja oloja” ruokakelloa kuvaillaan seuraavanlaisesti: ”Jotensakin joka talossa oli ruokakello. Se on säännöllisesti päärakennuksen keskellä, ei kuitenkaan suinkaan aina aivan keskipisteessä.”

Iso-Tuomolan alkuperäinen ruokakello näkyy jo 1900-luvun alussa otetussa kuvassa, joten se on todennäköisimmin peräisin 1800-luvun lopulta. Kellon puiset rakenteet joutuvat katolla kovan säärasituksen alaiseksi, eikä pieni erillinen katos suojaa puuosia tarpeeksi. Ruokakello poistettiin Iso-Tuomolan katolta 1960-luvulla, jolloin päärakennuksen katteeksi vaihdettiin peltikate. Perimätiedon mukaan katetta tekemässä ollut timpuri ehdotti kahvitauon aikana kellon pois jättämistä, sillä sen kunnostamisessa ja asentamisessa olisi ollut iso työ.

Melkein 50 vuotta kului ennen kuin messinkinen, alkuperäinen soittokello saatiin taas koristamaan päärakennuksen kattoharjaa. Nykyinen, vuonna 2016 valmistunut ruokakellon kannatinrakenne tehtiin vanhojen kuvien perusteella alkuperäisen kaltaiseksi ja sijoitettiin samaan paikkaan katolle, jossa se on alun perinkin ollut. Uuden kellorakennelman peltien alle aluskatteeseen on tarinan mukaan kaiverrettu kannattimen tarkka valmistumispäivä sekä jokin viesti tulevaisuuden sukupolville. Uuden kannatinrakennelman rakensi isäni Antti Peltomäki.



KUVA 39. Iso-Tuomolan ruokakellon tuuliviirissä mainitaan kantatilan perustamisvuosi 1539. (I. Peltomäki)



## 6.4 Ikkunat

Ikkunoilla on iso merkitys rakennuksen ulkonäköön. Niitä on kautta aikojen kuvailtu rakennuksen silminä. Suomen kielen sana ikkuna onkin peräisin venäjän kielen sanasta "okno", joka tarkoittaa silmää. Perimmäinen tarkoitus ikkunoilla on kuitenkin ollut valon tuominen sisätiloihin sekä ulkona olevan maiseman havainnointi sisältä päin. (Korhonen & Eskelinen, 2011, 6)

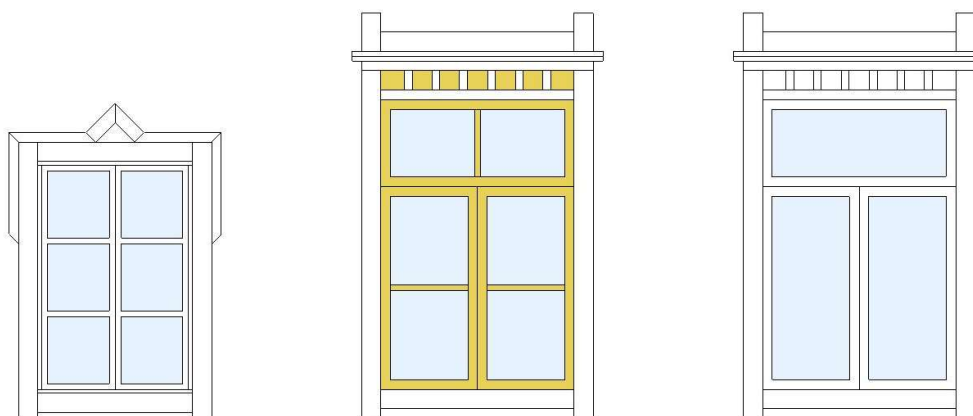
Ensimmäiset ikkunat Suomessa ovat olleet pelkkä aukkoja tai luukkuja ja niitä on käytetty valon tuomisen lisäksi tilan lähinnä lämmityksen tuotoksena syntyvän savun poistamiseen, kun savupiippuja ei vielä ollut tulisijoissa. Valoaukot ovat myös useimmiten sijainneet ulkoseinän sijaan katossa, sillä se on ollut savulle luonnollisempi poistumisreitti. (Korhonen & Eskelinen, 2011, 6) Ennen ikkunala-sin yleistymistä varhaisiin rakennuksiin tuli valoa avoimesta oviaukosta sekä savunpoistoräppänestä katossa tai seinän yläosassa. Suomalaisissa savutuvisissa oli matala aukkoikkuna, joka Längelmäellä sijaitsi muurin eli kiukaan takana. Siinä oli sisäpuolella työntöluukku, joka säilyi myös lasi-ikkunoiden rinnalla. Sen kautta oli helppo tuulettaa asuntoa ja siirtää polttopuuta sisälle. (Ikkunawiki, n.d.)

1780-luvulla lasi-ikkunoiden voimakkaan yleistymisen seurauksena kaupungeissa ja maaseudulla Suomeen perustettiin useita lasinvalmistustehtaita. Ikkunat olivat myös ovien rinnalla talojen julkisivun ensimmäiset osat, jotka saivat pintaansa maalin. Panu Kailan mukaan suurin kynnyks lasi-ikkunoiden käyttöönotolle on ollut se, että se oli ensimmäinen rakennusosa, joka vaati osakseen teollista valmistusta ja joka maksoi. Kaikki muu mitä rakentamiseen käytettiin, oli peräisin luonnosta ja se jalostettiin itse. (Korhonen & Eskelinen, 2011, 20, 22 ja Rinne, 2016, 148)

Samalla tavalla kuin rakennusten materiaaleja ja väreistäkin, myös ikkunoita on aikoinaan pidetty eräänlaisena vaurauden mittarina. Maaseudulla perinteisin malli on ollut kuusiruutuinen ikkuna, jossa on yksi pystyvälikarmi ja kaksi puupuitetta. Kuusiruutuinen malli yleistyi herrastaloissa 1700-luvun lopulla ja maalaistaloissa vasta 1800-luvulla. Ikkunoiden rytmitys on luonnollisesti johtunut rakennuksen huonejaosta, julkisivun symmetriasta sekä ilmansuunnista.

T-mallin ikkuna otettiin käyttöön 1800-luvun loppupuolella. T-mallin ikkunatyyppeä on kutsuttu myös venäläiseksi ikkunaksi, koska sen käyttö yleistyi Suomen ollessa Venäjän vallan alla ennen vuotta 1917. Alun perin T-malli on kuitenkin omaksuttu Ruotsista, jossa sitä on tavattu käytettävän jo 1700-luvulla. T-mallin ikkunatyypin siirtyminen on ollut maalaistaloissa yleistä, kun on siirrytty suurempaan ikkunamalliin pienistä kuusiruutuisista ikkunoista. (Korhonen & Eskelinen 2011, 95 ja Kolehmainen & Laine, 1980, 44)

Empiretyyliä jäljiteltiin usein maaseudun maalaistalojen julkisivuissa, etenkin ikkunoissa. Empiretyylin päätyminen maaseudun talonpoikaistyylisen rakennuksen ikkunoihin johtuu siitä, että kansanrakentajat jäljittelivät säätyläisten arkkitehtuurisuuntauksia rakennuksen julkisivun yksityiskohdissa, kuten ikkunoiden koossa sekä hahmossa. Empireikkunoissa vakiintunut koko, suurin piirtein 1300–1500 x 1200 mm, oli myös taloudellinen, sillä siihen pystyttiin käyttämään kokonaisia lasiruutuja tasasuhteisesti. Sinänsä empiretyylin päätymisellä maaseudun rakennusten ikkunoihin 1800-luvulla ei ollut mitään suurempaa syvälistä merkitystä, vaan syyt olivat lähinnä taloudellisia ja käytännöllisiä. (Korhonen & Eskelinen, 2011, 60)



KUVA 40. Iso-Tuomolan ikkunamallit. Vanhin vasemmalla 1800-luvulta, keskimäinen 1900-luvun alusta ja uusin oikealla 1960-luvulta. (I. Peltomäki)

Iso-Tuomolan päärakennuksen alkuperäiset, kuusiruutuiset ikkunat ovat 1800-luvulta. Ensimmäiset päärakennuksen ikkunat olivat yksinkertaiset, mikä aiheutti

ongelmia lämmöneristävyyden ja kosteuden kanssa. Yksinkertaisten ikkunala-sien sisäpintaan kerääntyi kosteutta, joka jäätty talvella. Sulaessaan ne valutti-vat vettä talon sisäpuolelle ja hirsirunkoon asti. Sulamisvettä kerättiin ikkunalau-dan alapuolelle asennettavalla puukaukalolla

Karmit, puitteet ja vuorilaudat on olleet valkoisella pellavaöljymaalilla maalatut. 1920-luvulla otetusta kuvasta voidaan havaita, että itäpäädyn ikkunoiden päällä oleva kruunu eli kolmionmallinen vuorilistoitus viittaa uusrenessanssin nikkari-tyyliin. Nikkarityyli sana tulee siitä, että rakennuksen puisia koristeosia, kuten ik-kunan vuorilautoja tehtiin koristeveistämällä, sorvaamalla ja poraamalla ja nii-den toteuttamiseen nähtiin paljon vaivaa. Uusrenessanssiin ja empireen viittaa-vat piirteet maaseutupitäjien maalaistaloissa, kuten ikkunoiden vuorilistoituk- sessa, olivat hyvin yleistä 1800-luvun loppupuolella. (Tikkurila, n.d.)



KUVA 41. Kolmionmallinen vuorilistoitus Uuhiniemen kylän Hirvenpään Tor-palla. Todennäköisesti malli on ollut hyvin samankaltainen kuin Iso-Tuomolan itäpäädyn ikkunoissa. (I. Peltomäki).

Valokuvista päätellen Iso-Tuomolaan ikkunat on vaihdettu alkuperäisistä kuu-siruutuisista, kolmiokoristeellisista ikkunoista T-malliseen ikkunaan 1900-luvun

alun remontissa, kun Iso-Tuomolan omistajiksi vuonna 1917 vaihtui Juuselan pariskunta.



KUVA 42. Päärakennuksen länsipäädystä löytyy vielä vanha kuusiruutuinen ikkuna. Se on säästynyt, koska länsipäädyn yläkerta toimii kylmänä vinttitilana, joten lämmöneristävyyden tai sisätilojen valoisuuden lisäämiselle ei ole ollut tarvetta. (I. Peltomäki)

Iso-Tuomolan 1920-luvun, uusiin, T-mallisiin ikkunoihin lisättiin ohuemmat väli-puitteet, mikä teki ikkunan puitejaosta jälleen kuusiruutuisen. Ikkunoiden karmit ja puitteet maalattiin tummemmalla maalilla uusrenessanssin tyylin mukaisesti. Ikkunoiden vuorilaudat säilyivät valkoisina, ja ikkunan päälle vaihdettiin ylöspäin levenevä ruudutettu koriste, joka viittaa tyylisuunnaltaan jugendiin. Ikkunakoristeiden neliöt maalattiin tummemmalla keltaiseen taittavalla pellavaöljymaalilla. Uudet ikkunat olivat saranallisia ja lasitukseltaan kaksinkertaisia.

Ikkunoiden tiivistäminen tehtiin perinteisesti ikkunan puitteen ja karmin välisen raon päälle liimattavalla liimapaperilla ennen nauhatiivisteiden yleistymistä. Ikkunoiden väliin jäävää kosteutta poistettiin laittamalla tuplaikkunoiden väliin esimerkiksi sammalta, pumpulia tai tulitikkulaatikko. (Korhonen & Eskelinen, 2011, 43) Usein kosteusvaurioita löytyykin vanhoista hirsitaloista juuri ikkunoiden alapuolelta. Längelmäen elämää ja oloja -kirjassa kuvaillaan, että Längelmäen seudulla tuplia eli kaksinkertaisia ikkunoita sekä avattavia saranallisia ikkunoita on ruvennut olemaan aikaisintaan 1870-luvulla.

Vanhoissa Iso-Tuomolasta otetuissa valokuvissa näkyy, että sisäikkunat puuttuvat kesäaikaan. Tämä johtuu siitä, että saranoimattomat sisäikkunat poistettiin aina kesäaikana, varastoitiin yleensä vintille ja asetettiin takaisin paikoilleen syksyn ja viileän ilman tullessa. Pelargonit olivat hyvin perinteinen näky suomalaisen maalaistalon ikkunalaudoilla kesäaikaan, kun sisäikkunat olivat poissa.

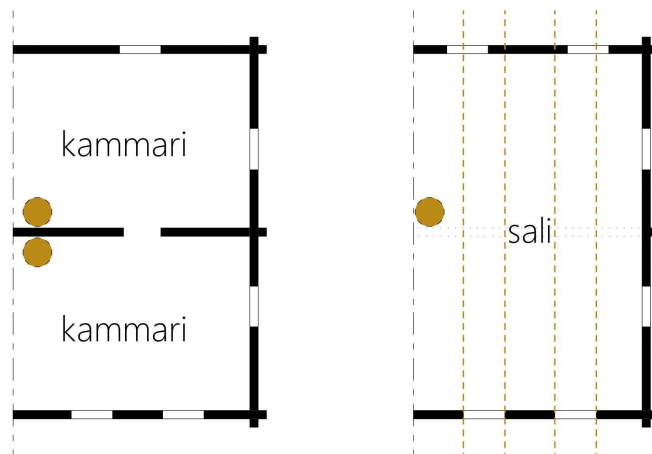


KUVA 43. 1900-luvun alkupuolen ikkunat Juuselan suvun aikana tummilla puitteilla ja uusilla yläkoristeilla. (Uhiniemen, Eräslahden, Talviaisten ja Ristijärven Kyläkirja 1983, 143)

Päärakennuksen keskiosaan lisättiin suuria ikkunoita 1920-luvun remontissa. Lasiteollisuuden kehittyminen mahdollisti suurempien ikkunaruutujen valmistuksen. Keittiön ja samassa linjassa olevan salongin ikkunoita myös levennettiin yhdellä lisäruudulla.

Itäpäädyn salin pohjoispuolelle on todennäköisesti lisätty yksi ikkuna 1920-luvun ikkunaremontissa. Tähän viittaa se, että itäpäädyssä on alun perin sijainnut kaksi kammaria, ja 1800-luvulla ikkunoita ei rakennettu pohjoispuolelle yhtä paljon kuin eteläjulkisivulle, sillä pohjoinen on luonnollisesti kylmempi ilmansuunta ja 1800-luvun yksinkertaiset ikkunat eivät eristäneet lämpöä juurikaan. Olisi siis ollut epä-

tavallista, että pohjoispuolen kammarissa olisi ollut yhteensä kolme ikkunaa. Saliin pohjoispuolen kaksi ikkunaa eivät myöskään ole symmetrisesti linjassa eteläpuolen ikkunoiden kanssa.



KUVA 44. Teoria salin ikkunoista. Oikealla kuvassa katkoviivalla eteläpuolen ikkunoiden linjat. (I. Peltomäki)

Myöhemmin, luultavimmin 1940-luvulla, Pappilan suvun tullessa taloon ikkunoiden puitteet sekä vuorilautojen koristeneliöt maalattiin vaaleammalla keltaisella, mutta ikkunoiden muoto ja puitteet pysyivät muuten samana.



KUVA 45. Osa 1900-luvun alkupuolen ikkunoista on säästetty ja säilötty päärakennuksen vintille. Kuvasta näkee ikkunoiden puitteiden tummemman keltaisen värin. (I. Peltomäen perhealbumi)

Talon nykyiset ikkunat ovat peräisin 1960-luvulta, jolloin 1920-luvulla edellisen kerran uusitut ikkunat vaihdettiin uusiin. Perimätiedon mukaan etenkin eteläjulkisivun ikkunat olivat niin huonossa kunnossa, että osa oli tippunut paikoiltaan itseksien. 1960-luvulla uusituissa ikkunoissa säilytettiin T-karmit, mutta välipuitteet jätettiin pois. Ikkunoiden vuorilaudat ja yläkoriste säilytettiin vanhan kaltaisena, mutta niiden neliökoristeet maalattiin vuorilautojen ja karmien kanssa samalla värillä, eli valkoisella. Välipuitteet säilyivät keltaisena.

Kuistien ikkunat uusittiin nykyaikaisiin, tiiviisiin MSE-ikkunoihin 2000-luvulla. Tämä mielestäni muuttaa kuisteja liian moderniin suuntaan ja uudet ikkunat erottuvat julkisivusta tehdasvalmisteisina tuotteina virheettömyydellään.

## 6.5 Ovet

Ovilla on historiassa suuri merkitys sekä rakennuksen julkisivun että varallisuuden korostamisessa. Ovet voivat tyylillään parantaa rakennuksen arkkitehtonista arvoa ja toivottavat vieraat tervetulleeksi. Ovilla voidaan myös suojata rakennusta tai sen sisätiloja.

Ovien historiassa voi seurata puusepäntaidon kehittymistä, sillä ovet ovat aina olleet paikallisten puuseppien taidonnäyteitä. Kautta aikojen ovien ensisijainen materiaali on ollut puu. Kaikista varhaisimmat ovimallit ovat koostuneet vierekkäisistä laudoista, jotka on nivottu yhteen yhdellä poikkipuulla ja puunauloilla. Myös saranat tehtiin ensin puusta. (Rinne, 2016, 173) Ovien iän määrittämisen nyrkkisääntönä voidaan pitää sen kokoa. Mitä pienempi, kapeampi ja karkeammin käsitelty ovi on, sitä vanhempi.

Lautaovien jälkeen 1800-luvulla kehysrakenteisista peiliovista tuli yleisin ovimalli. Ovilehdet jaettiin yleisimmin joko kolmeen tai neljään peiliosaan. Kolmiosaiset peilit olivat yleensä keskenään erikokoisia. Suurempaa peilimäärää käytettiin varakkaimmissa taloissa, kuten linnoissa tai kartanoissa. Peiliovien aikakausi kesti

1930-luvulle asti, jonka jälkeen niitä alettiin korvata vaneriovilla. (Perinnemestari, n.d.)

Koko 1800-luvun ajan myös pariovet olivat kovassa suosiossa. Pääsääntöisesti niitä käytettiin rakennusten isoimmista sisäänkäynneissä sekä tärkeämissä huoneissa, kuten saleissa.

Ovien avautumissuunnasta on ollut erinäisiä ohjeistuksia vuosisatojen varrella. Vuonna 1832 julkaistussa rakennustaitokirjoituksessa neuvottiin, ettei yksikään ulko-ovi saa avautua ulospäin, eikä suuremman huoneen ovi saa avautua pienempään huoneeseen. Samaisessa kirjoituksessa kehoitettiin myös suunnittelemaan oven avautumissuunta niin, että se avautuu ikkunaa kohti sekä kaakeliuunista poispäin. Jälkimmäistä ohjeistusta perusteltiin sillä, että lämpö saadaan pysymään huoneessa. (Kaila, 1988, 13)

Muutama vuosikymmen myöhemmin huomattiin kuitenkin sisäänpäin aukeavien ulko-ovien haitat. Tulipalon sattuessa rakennuksesta poistuminen on selkeästi hitaampaa, jos ulko-ovi avautuu sisäänpäin. Vuonna 1891 Alfred Sjöström muutti ohjeistusta ulko-ovien avaussuunnasta kirjassaan *Maatalous-Rakennuksia seuraavanlaisesti*: "Kaikki ulko-ovet sekä asuinhuoneissa että karjakartanoissa ovat asetettavat aukimaan ulospäin, jotta ihmisen ta eläimet tulenvaaran sattuessa helposti pääsevät ulos. Eteisestä lähtevät ovet asetetaan aukimaan eteiseen päin, pienempien ja suurempien huoneiden väliovet asetetaan suurempiin päin aukimaan, jotteivät vähentäisi tilaa pienemmissä." (Sjöström, 1892, 60)

Vanhoista valokuvista voi todeta Iso-Tuomolan kuistien ulko-ovien alkujaan olleen hyvin vaatimattomat, talonpoikaiset, kolmen peilin pariovet. Keskimmäinen peili on ollut matalampi kuin ylempi ja alempi. Keskimmäisessä peilissä on kolme lautaa vaakasuuntaisesti, ja kahdessa muussa peilissä pystysuuntaisesti. Alkuperäisten ovien kohtalosta ei ole tietoa.

Alkuperäisen oviaukon koko on ollut noin 1200 mm x 2100 mm, eli yksi ovilehti on ollut noin 600 mm leveä. Väriytyks on todennäköisesti ollut sama kuin ikkunapuitteissa eli okran keltainen. Ovenvedin on ollut yksinkertainen, vuosisadan vaihteelle tyypillinen, todennäköisesti messinkinen painike.





KUVA 46. Iso-Tuomolan alkuperäinen kolmipeilinen ovimalli. (I. Peltomäki)

## 6.6 Julkisivut

Suomalaisten rakennusten maalattujen julkisivujen historia ulottuu 1500-luvulle. Alun perin maalin tehtävänä on ollut ehostaa ja koristaa rakennuksen julkisivuja sekä nostaa talonomistajan statusta. Rakennusten julkisivujen maalaus oli pitkään imitointia ja niillä haluttiin jäljitellä kalliimpia materiaaleja kuten tiiltä tai kiveä. (Kaila, 2009, 10)

Ensin tuli punamulta, jonka jälkeen kehitettiin keltamulta. Pikkuhiljaa väripigmenttien määrä lisääntyi. Pigmenttejä saatiin tuolloin luonnosta mm. kalkista, rautamalmista tai noesta. Noesta valmistettua mustaa maalia kutsuttiin kimröökiksi. Längelmäellä elämää ja oloja -kirjassa kerrotaan ovien maalaamisen alkaneen Längelmäen seudulla noin 1870-luvulla, tällöin käytössä on ollut lähinnä sinimaalia.

Ensimmäisenä maalina yleistyi keittomaali, jossa pigmenttinä toimi rautapitoinen maaväri eli punamulta. Punamultaa sekoitettiin tervaan tai muihin sidosaineisiin ja sitä siveltiin tiilien tai puun päälle. Tiili on ollut kautta aikojen arvostettu rakennusmateriaali, ja puun punamultaamisella haluttiin jäljitellä tiilijulkisivua. Kaukaa

katsottuna punamullattu julkisivu näytti tiiliseltä. (Museovirasto, 2000, 2) Pian huomattiin myös maalin kyky suojata julkisivua auringolta ja kosteudelta.

Vasta 1700-luvulla punamultamaalit levisivät laajemmin Suomessa. Ensin maalattiin kaupungit ja vauraimmat kartanot. Vuonna 1803 kuningas Kustaa IV Aadolf, joka oli viimeinen Suomea hallinnut Ruotsin kuningas, määräsi, että punamultamaalin käyttö oli epämodernia ja että rakennukset tulisi maalata keltaisiksi. Siinä missä punaisen maalin tarkoitus on ollut saada puujulkisivut näyttämään tiilipintaisilta, keltaisella maalilla haluttiin jäljitellä kalkkikiveä. (Perinnemestari, n.d.)

Ruotsin tiedeakatemia alkoi kehittää keltaista maalia, jolla olisi täysin samat ominaisuudet kuin punamultamaalilla. Muutamaa vuotta myöhemmin tiedeakatemia tuli lopputulokseen, ettei ollut mahdollista kehittää toista yhtä kestäväää maalia kuin punamulta. Kuninkaan käskyä haluttiin kuitenkin kunnioittaa ja tiedeakatemia julkaisi keltamullan uuden reseptin. (Perinnemestari, n.d.)

Suurin virhe, mitä vanhojen rakennusten julkisivujen maalaamisessa voi tehdä, on maalata ne muovisideainepohjaisella maalilla, jos julkisivulaudoituksen takana ei ole tuuletusrakoa. Kun synteettisiin sideaineisiin perustuvan lateksin rakennusfysiologiaa ei oltu vielä tutkittu tarpeeksi, sitä päätyi valitettavan usein maalaistalojen seiniin. Muovisideainepohjainen maali voi aiheuttaa julkisivun lahoamista, jos maalattu pinta on hydrofobinen eli kosteus ei pääse haihtumaan sen läpi. Vanhan rakennuksen hengittävyys perustuu siihen, ettei sen rakenteissa ole käytetty muovipohjaisia materiaaleja. Muovimaalien käyttö myös lähes kolminkertaistaa julkisivuun vaadittavan pohjatyön määrän verrattuna perinteisiin punamulta- tai pellavaöljymaaleihin, joiden pohjatyöksi riittää kevyt harjaus ennen uutta maalikerrosta.

Iso-Tuomolan päärakennus on hirsirakenteinen ja vuorattu 1900-luvulla julkisivu-paneelilla, joka on jaoteltu vaaka- ja pystysuuntaisesti. Pohjois-, itä- ja länsijulkisivut ovat vaakalaudoitettuja. Eteläjulkisivuun kuisteihin sekä niiden väliin on lisätty pystyaukkoista seinän alaosaan. Kuistien sivuseinissä laudoitusta on laitettu myös 45 asteen kulmaan.

Ensimmäisen maalipinnan Iso-Tuomolan hirsirakenteinen päärakennus on saanut todennäköisesti jo 1800-luvulla. Rakennuksen julkisivut ovat olleet punamultamaalatut, päätykolmiot ja kuistit ovat olleet vaaleammat. Varhaisimmassa valokuvassa joka Iso-Tuomolasta on löytynyt, näkyy rakennuksen tummempana erottuva, suurella todennäköisyydellä punamullattu, ulkoasu. Myös siihen aikaan, kun Iso-Tuomolassa oli vuokralla Uuhiniemen koulu (vuodet 1913–1923) rakennus oli valokuvista päätellen vielä punainen.

Iso-Tuomolaan on vaihdettu, nykyinen graniittikivijalka 1900-luvun vaihteessa, ja uuden kivijalan myötä rakennus sai myös ensimmäisen julkisivuverhouksensa. Kivijalassa näkyy selkeästi punaista maalia siellä täällä, joten julkisivun täytynee olla ollut punainen vielä verhouksen jälkeenkin.

Ei ole tarkkaa tietoa, milloin Iso-Tuomola on saanut julkisivuunsa vaaleamman maalin, mutta uskoisin sen ajoittuvan 1920- tai 1930-luvulle, jolloin Juuselat ovat tehneet ison remontin talon julkisivuihin. Talon seinähirsien päät saivat lautakoteloinnin ja ne maalattiin valkoisiksi, kuten ikkunoiden vuorilaudat. Julkisivun väri on perimätiedon mukaan ollut lähellä valkoista, todennäköisesti hieman harmaaseen tai beigeen taittavaa, sillä mustavalkokuvassa julkisivu on selkeästi tummempi kuin valkoiset vuori- ja nurkkalaudat. Tällöin käytössä on ollut hyvin suurella todennäköisyydellä pellavaöljymaali, sillä vauraammissa maataloissa punamultamaalia kalliimman öljymaalin käyttö oli yleistä. Tuohon aikaan, 1920- ja 1930-luvuilla, oli myös ajalle tyypillistä maalata julkisivut valkoisella. Toivo Vuorela valittaa väitöskirjassaan, joka on aloitettu 1931 ja julkaistu 1949, että Suomessa on tullut tavaksi maalata päärakennuksen lautavuoraus valkoisella öljymaalilla, joka erottuu kylmällä säällä räikeästi maisemasta. (Kaila, 2009, 348)



KUVA 47. Juuselan omistajasuvun aikana päärakennus sai vaaleamman ulkoasun. Kuva todennäköisesti 1930-luvulta. (Uuhiniemen, Eräslahden, Talviaisten ja Ristijärven Kyläkirja 1983, 143)

Pappilan suvun aikana 1940-luvulta 1960-luvulle päärakennuksessa oli okrankeltaiset ikkunapuitteet ja vuorilautojen koristeet sekä julkisivu oli vaalean keltainen. Myöhemmin 1960-luvulla julkisivut maalattiin okrankeltaisella ja 2000-luvulla jälleen hieman vaaleammalla keltaisella. Tiedettävästi päärakennus on siis ollut enemmän tai vähemmän keltainen ainakin 1940-luvulta lähtien.

## 6.7 Kuistit

Kuisteja on alkanut näkyä suomalaisessa rakentamisessa 1600-luvulla, mutta tuolloin niitä rakennettiin vain virkataloihin. Maalaistaloissa kuistit yleistyivät vasta 1800-luvulla. Kuistin tärkein tehtävä on suojata kulkua, mutta kuten muillakin talon erillisillä rakennusosilla, myös kuistilla on viestitty naapureille varallisuudesta. Vaatimattomimmissa kuisteissa ikkunoita oli vain muutama, jos ollenkaan, kun taas vauraimmissa taloissa kuistiin saatettiin tehdä useampia kulmia, leikitellä kattomuodoilla, rakentaa kuistin seinämät täyteen koristeellisia ikkunoita tai maa-

lata se kirkkailla pellavaöljymaaleilla. Kuisti on ollut usein ensimmäinen rakennusosa, jota on alettu ehottaa talon vaurauden kartuttua. Kuisti sanalla viitataan läpikulkuun tarkoitettuun tilaan, kun taas verannalla tarkoitetaan oleskelua varten rakennettua tilaa. Ennen kuistien aikakautta taloissa on ollut kylmä eteinen eli porstua, jonka kautta on kuljettu lämmitettyihin asuinhuoneisiin. Hannu Rinne, Perinnemestarin tyylikirja 2016, 129)

Iso-Tuomolan alkuperäiset, 1800-luvulta peräisin olevat kuistit ovat melko vaatimattomat ja talonpoikaistalolle tyypilliset. Niiden pohjamuoto on neliönmallinen, ja sivuseinillä on moniruutuiset ikkunat. Pariovelliset kuistit ovat kevytrakenteiset eli irralliset talon hirsirungosta, ja ne näyttävät olevan varhaisimman valokuvan mukaan samaa väriä talon päätykolmion kanssa. Vanhimmasta kuvasta voi päätellä vasemmanpuoleisen länsipäädyn kuistin sijainneen alun perin eri paikassa. Kuvasta näkee, että vasen kuisti sijaitsee suurin piirtein ruokakellon keskilinjalla, eli pirttiin oli kulku porstuan kautta, eikä suoraan kuistilta, kuten nykyään.



KUVA 48. Varhaisimmassa valokuvassa näkyy vanhojen kuistien sijoittelu. (I. Peltomäen perhealbumi, kuvan käsittely ja digitointi Klaus A. J. Riederer)

Kuistit uudistettiin 1920-luvulla tehdyssä remontissa nykyiseen muotoonsa. Katomuoto muutettiin, ikkunat uusittiin ja niiden määrää lisättiin. Vasemmanpuoleisen kuistin sijaintia muutettiin ja kuisteja levennettiin, vasemmanpuoleista kuistia selvästi enemmän, sillä nykyinen kuisti on neljä metriä leveä ja vanhassa valokuvassa kuistit näyttävät suurin piirtein samankokoisilta. Oikeanpuoleinen kuisti on noin kolme metriä leveä.



KUVA 49. Uudet kuistit Juuselan aikana. (Uuhiniemen, Eräslahden, Talviaisten ja Ristijärven Kyläkirja 1983, 143)

Nykyiset kuistit ovat keskenään erikokoiset. Pirttiin johtava, länsipuolen kuisti on hieman suurempi kuin itäpuolen kuisti. Ero on luultavimmin johtunut siitä, että länsipäädyn kuistista on ollut aikoinaan kulku sekä pirttiin että keittiöön ja siinä on näin ollen ollut enemmän liikennettä. Länsipäädyn kuisti on ollut enemmän edustuskäytössä. Erilaisten kuistien tekeminen on ollut entisaikaan yleistä. Hienompi ja suurempi kuisti on tehty vieraita varten ja vaatimattomampi, pienempi on omalle väelle.

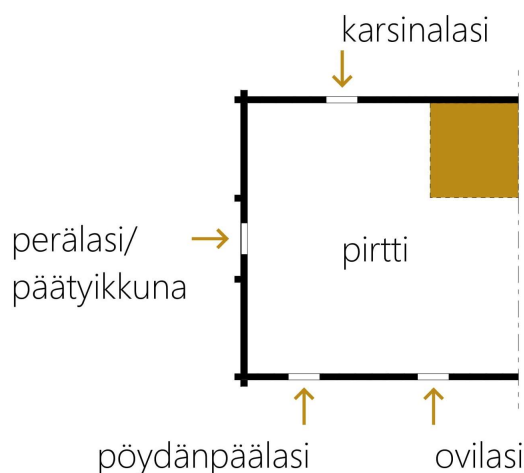
## 6.8 Pirtti

Varhaisimpia asuinrakennuksen muotoja Suomessa olivat laavut ja kodat. Niiden jälkeen alettiin rakentaa saunoja, joissa myös asuttiin. Saunan ympärille on alettu rakentaa muita rakennuksia, usein pirtti rakentui aivan saunan suulle ja myöhemmin niiden väliin porstua. Saunarakennukset kuuluivat umpipihaan, kunnes ne myöhemmin ymmärrettiin siirtää tulipaloriskin takia kauemmaksi asuinrakennuksista. (Längelmäen elämää ja oloja, 1935, 10) Vanhimmat pirtit

ovat savupirttejä. Aluksi pirtin muuri eli kiuas sijaitsi keskellä huonetta ja seinustaa kiersivät pitkät penkit, joilla voitiin istua ja nukkua. Myöhemmin, kun liikku- matilaa kaivattiin lisää, kiuas siirrettiin seinän viereen. Muuria kutsuttiin kiu- kaaksi, koska se oli käytännössä vain kasa päällekkäin ladottuja kiviä ja savutti sisäänpäin. Pirtin malli on omaksuttu suomalaiseen talonpoikauskulttuuriin rauta- kauden lopulla slaaveilta. Kun kiuas jossain vaiheessa korvattiin muuratulla, nurkkaan sijoitetulla tulisijalla, puhuttiin tuvasta. Tupa on länsieurooppalainen keksintö. Pirtti-nimityksen käyttöä jatkettiin silti, vaikka virallisesti kyseessä oli tupa. (Korhonen, 2006)

Pirteissä on tehty ruokaa siihen asti, kunnes hellat noin 1870-luvulla yleistyivät. Siellä myös leivottiin, tehtiin puhdetöitä eli kunnostettiin esimerkiksi ikkunoita, huonekaluja tai vaatteita. Pirteissä on aikanaan jopa kengitetty hevosia ja pi- detty kanoja. Kanat pistettiin sängyn alle ”koteloon” yöksi. Pirtit ovat toimineet piikojen ja renkien koteina, jolloin huone on tällöin jakautunut siten, että muurin takaosa on ollut piikojen puoli ja pirtin etuosa on kuulunut rengeille. Matkamie- het ja kulkukauppiat sekä muut ei niin arvostetut vieraat majoitettiin myös pirt- tiin, jossa he nukkuivat muurin päällä, lattialla tai penkeillä. Ovia ei lukittu. (Län- gelmäen elämää ja oloja, 1935, 14) Kesäisin aitat toivat helpotusta väentungok- sen majoittamiseen.

Iso-Tuomolan rakennuksen vanhin osa on pirtti eli tupa ja se on aikoinaan ollut savupirtti. Savupirtin tunnistaa mustuneista katto ja seinähirsistä. Pirtti on raken- nettu 1815, eli se on hieman yli 200 vuotta vanha tällä hetkellä.



KUVA 50. Iso-Tuomolan pirtin ikkunat. (I. Peltomäki)

Iso-Tuomolan pirtin ikkunajako on tuvalle perinteinen: kaksi sivuikkunaa eli ns. pöydänpäälasi ja ovilasi, joista avautuvat näkymät puutarhaan, kylänraitille ja pihaan. Lisäksi yksi päätyikkuna eli perälasi sekä muurin lähellä yksi karsinalasiksi kutsuttu ikkuna. (Korhonen & Eskelinen, 2011, 169)

Iso-Tuomolan pirtissä on tehty Juuselan ajan jälkeen kaksi remonttia, 1983 sekä 2019. Vanhat, Juuselan aikaiset maalisävyt ja pinkopahvit ovat vielä näkyvissä pirtin teknisessä tilassa. Seinäpanelointi on ollut Juuselan aikana korkeampi kuin nykyään ja kattoa on myöhemmin 1980-luvulla laskettu. Pirtissä on ollut 1900-luvulla tiilenpunainen lattia sekä vihreät puolipaneelilla ja pinkopahvilla vuoratut seinät. Katto on ollut valkoinen. Teknisessä tilassa on raotettu pinkopahvia sen verran, että sen alta näkyy paljastuvan upea, nokeentunut, vanha 1800-luvun alkuperäinen katto. Pirtin muuriin ei ole koskettu Juuselan remontin jälkeen, joten se lienee 1920–1930-luvuilta. Haastattelujeni mukaan eräs lähiseudulla vanhassa maalaistalossa asusteleva muurausalan ammattilainen tunnisti Iso-Tuomolan muurin saumauskohdissa yhtäläisyyksiä heidän muuriinsa, josta on löytynyt vuosiluku 1935.



KUVA 51. Iso-Tuomolan pirtti Juuselan aikaisessa asussaan. Seinillä vihreä puolipaneeli ja pinkopahvi. Lattiassa tiilenpunainen värisävy. (I. Peltomäen perhealbumi)



1980-luvun remontissa kaikki vanhan pirtin aikaiset, näkyviin jäävät puupinnat hiottiin ja lakattiin, kuten pitkät penkit sekä leipäorret. Lattia hiottiin ja se sai kovan, kiiltävän lakkapinnan. Tapetiksi valittiin vaalea kuviotapetti. Vuoden 2019 remontissa tapetti vaihdettiin ja puupinnat maalattiin. Lattiasta hiottiin kova lakkapinta pois ja se tullaan tulevaisuudessa maalaamaan samalla tiilenpunaisella sävyllä kuin se on alun perin ollutkin. Pirtin muuri on säilynyt alkuperäisessä 1900-luvun alun asussaan.



KUVA 52. Pirtti vuonna 1983 tehdyn remontin materiaalivalinnoilla ennen 2019 vuoden remonttia. (I. Peltomäki).



KUVA 53. Kuva vuoden 2019 remontin jäljiltä. (I. Peltomäki). Vanha ryijy vaihtoi paikkaansa pirtin toiselle seinälle. Matot on talon edellisen emännän Marjatan kutomat.

## 7 NYKYTILANNE JA TULEVAISUUS

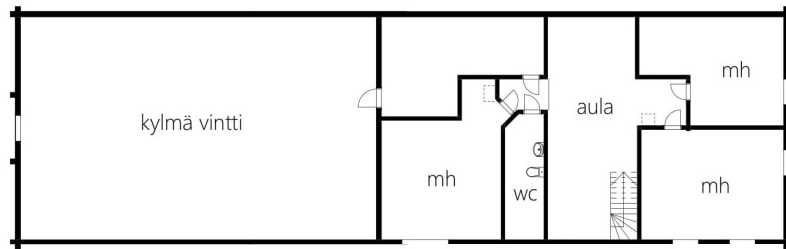
Päärakennuksen nykyisessä ulkomuodossa on selkeästi näkyviä 1960- ja 1970-luvulta peräisin olevia piirteitä, esimerkiksi ikkunoiden ja ulko-ovien ulkomuodossa. Muuten julkisivut ovat 1900-luvun alun alkuperäisessä asussa, jonka ottaisiin tulevaisuuden korjaustöiden tyylin suunnannäyttäjäksi.

### 7.1 Avustukset rakennusperinnön hoitoon

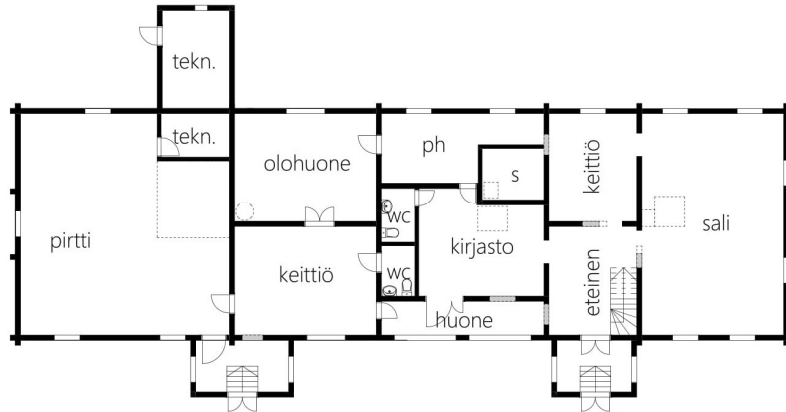
Rakennusperinnön hoitoon on mahdollista hakea ELY-keskukselta avustusta, mikäli kohde sijaitsee valtakunnallisesti tai maakunnallisesti merkittävässä kulttuuriympäristössä tai kuuluu arvokkaaseen maisema-alueeseen tai jos rakennus on suojeltu. ELY-keskus myöntää avustuksia myös muuten kulttuurihistoriallisesti arvokkaille rakennuksille tai kohteille. Avustukset haetaan vuosittain syksyllä marraskuun loppuun mennessä, ja päätös avustuksen saamisesta varmistuu hakijoille seuraavana keväänä. Avustuksia voivat hakea niin yksityiset henkilöt kuin kunnatkin. Avustusta myönnetään mm. katon, ikkunoiden, ulkoseinien, ovien tai perustusten korjaustöihin. Avustusten saaminen edellyttää, että rakennuksen kunnostustyö ottaa huomioon alueen ja rakennuksen historialliset erityispiirteet, korjaukset ovat tarpeellisia ja muuttavat kulttuuriympäristöä mahdollisimman vähän. ELY-keskus valvoo myös käytettäviä rakennustapoja ja materiaaleja, eikä materiaaliyjäljitelmiä hyväksytä. (ELY-keskus, n.d.)

Tässä opinnäytetyössä esitetyt julkisivun korjaustyöt täyttävät ELY-keskuksen vaatimukset, sillä ehdotetut materiaalit lukeutuvat ELY-keskuksen hyväksymiin, perinteisiin rakennusmateriaaleihin.

## 7.2 Huonejako



POHJAKUVA 2. KRS

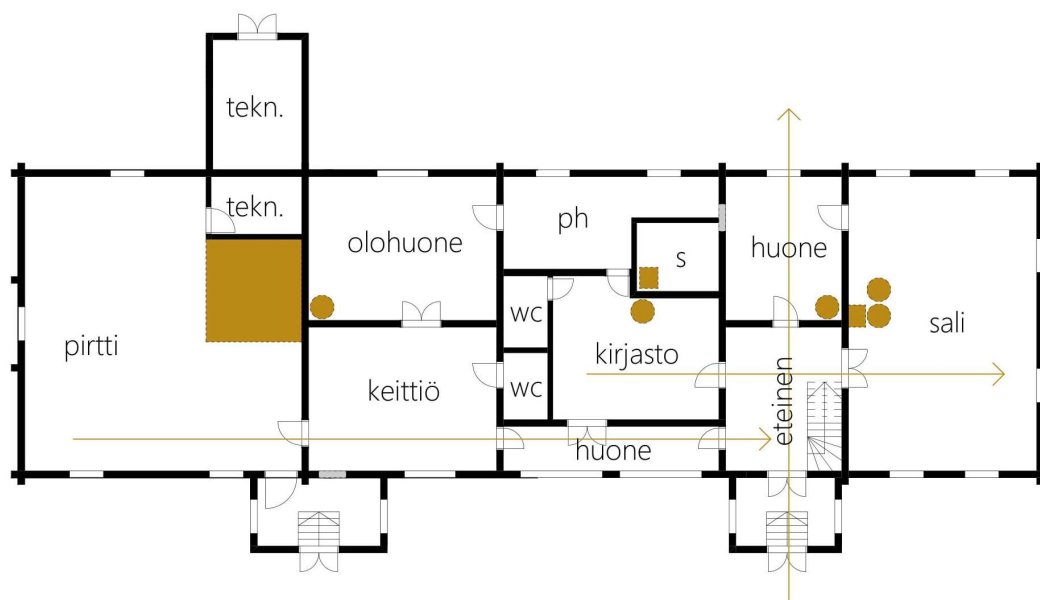


POHJAKUVA 1. KRS

KUVA 54. Nykyinen huonejako alakerrassa ja yläkerrassa. (I. Peltomäki)

Nykyisessä pohjassa näkyy edelleen piirteitä ajasta, kun rakennus oli jaettu kahteen eri asuntoon. Vaikka rakennuksen itä- ja länsipäädyt on yhdistetty, alakerrasta löytyy silti kaksi erillistä keittiötä. Makuuhuoneita on vain kolme, mikä on talon kokoon suhteutettuna vähän. Tulevaisuudessa alakerran itäpäädyn keittiön voisi palauttaa takaisin kammariksi, jolloin sinne voisi myös palauttaa alkuperäisen kaltaisen, pyöreän pönttöuunin. Kiinnittäisin myös huomioita sisänäkymiin sekä ovien sijoitteluun. Alun perin rakennus on ollut sisätiloiltaan ympärikierrätävä, eli huoneista toiseen on pääsyt kiertämään ympäri palaamatta samaa reittiä takaisin. Vaikka nykyisellään se ei täysin ole mahdollista märkätilojen sijoittelun vuoksi, palauttaisin silti ovia vanhoille paikoilleen, jotta saisi luotua muutamia pitkiä näkymiä huoneiden läpi. Yläkerran huonejako on mielestäni ihan toimiva, enkä näe tarkoituksenmukaisena lähteä sitä muokkaamaan. Kylmä vintti tulee luultavimmin tulevaisuudessakin pysymään kylmänä tilana, eikä sinne ole tarkoitus rakentaa huoneita. Ainoana selkeänä kunnostuskohteena on yläkerran toi-

mimaton, painovoimainen ilmanvaihto. Yläkerrassa on vain yksi tulipesä, uudempien ja tiiviimpien ikkunoiden kautta ei saada korvausilmaa, joten ilma ei pääse kiertämään makuuhuoneissa juurikaan. Raitisilmaventtiilien lisääminen ainakin makuuhuoneisiin olisi paikoillaan.



KUVA 55. Näkemykseni alakerran pohjasta tulevaisuudessa, jos ovia palautettaisiin alkuperäisille paikoilleen. Pitkät nuolet kuvaavat pitkiä näkymiä talon läpi. (I. Peltomäki)

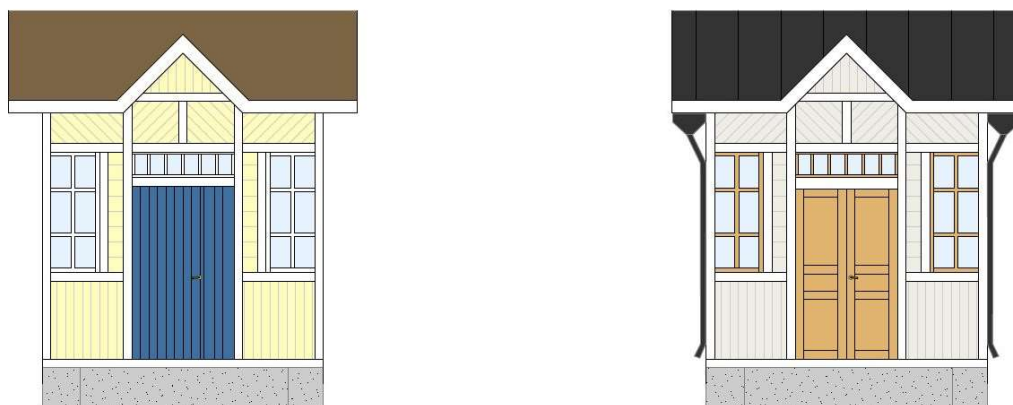
### 7.3 Ikkunat

Nykyiset, 1960-luvulla uusitut ikkunat ovat täyspuiset ja kohtalaisen hyvässä kunnossa maalipintaa lukuun ottamatta, joten niiden uusiminen olisi mielestäni tässä kohtaa turhaa. Ikkunat tulisi ensisijaisesti vain kunnostaa poistamalla vanha, lohkeillut maali ja maalaamalla ne uudelleen.

Mikäli ikkunat joskus tulevaisuudessa uusitaan, mallin tulee olla 1900-luvun alun T-karmillinen ja välipuitteinen. Vanhaan maalaistaloon ei saisi missään olosuhteissa vaihtaa nykyaikaisia, alumiinipuitteisia ikkunoita, vaan niiden tulisi aina olla täyttä puuta. Puu vaatii materiaalina ylläpitoa enemmän kuin alumiini, mutta on sen arvoista. Ikkunat ovat suuri tekijä rakennuksen alkuperäisen, aidon tunnelman säilyttämisessä.

## 7.4 Ulko-ovet

Nykyiset ulko-ovet ovat myös peräisin 1960-luvulta ja niiden ulkopuolen laudoitus on uusittu vuonna 2019. Malli on talonpoikaistaloon tyyliltään väärä ja hallitsee julkisivuja modernilla ulkomuodollaan liikaa, joten pitäisin ensisijaisena tärkeänä seikkana ulko-ovien palauttamista vanhan malliseksi. Ovia ei lähtökohtaisesti kannata edes lähteä rautakaupoista etsimään, vaan joko löytää tilalle hyvällä onnella rakennustoreilta kaksi paria identtisiä, kolmipeilisiä peiliovia tai teetättää ne puusepällä alkuperäisten ovien mukaisiksi.



KUVA 56. Ovilla ja värityksellä on suuri merkitys julkisivujen ulkonäköön. Vasemalla nykyinen kuisti ja oikealla uusi. (I. Peltomäki)

## 7.5 Katto

Tämänhetkinen 1960-luvun aaltopeltikate ei myöskään ole tyyliltään talonpoikaistalon arkkitehtuuriin luontevin, joten kattoremontin koittaessa korvaisin sen kone-saumapeltikatolla, joka on pitkäikäinen ja perinteikäs vanhan maalaistalon katevaihtoehto. Konesaumattut peltikatteet ovat aikoinaan rantautuneet Suomeen Ruotsista sekä Venäjältä, ja sinkittyjä eli galvanoituja peltikatteita on näkynyt suo-

malaisissa rakennuksissa 1900-luvun vaihteesta lähtien. 1700-luvun lopulla siirryttiin peltien naulaamisesta saumaukseen — sauman korkeudeksi suositeltiin noin 3,5 cm. (Museovirasto, 2000)

Keskustelin kattopeltitöihin erikoistuneen Suomen Pläkkärit Oy:n peltisepän, Kari Pajusen, kanssa Iso-Tuomolan nykyisen kattorakenteen kunnosta. Kysyin myös, miten haastavaa ja minkä hintaista nykyisen peltikatteen vaihtaminen olisi kone-saumatkatteeseen. Kari Pajunen tutki kattorakenteet ja totesi katselmuksen päätteeksi rakenteiden olevan erittäin hyvässä kunnossa nykyisen, toimivan yläpohjan tuuletuksen vuoksi. Todennäköisesti konesaumapeltikatteen alusrakenteen voisi asentaa suoraan vanhan huopakatteen päälle. Vain nykyinen aaltopeltikate tulisi purkaan. Huovan päälle asennettaisiin tiheä laudoitus ja uusi kermikate, jolla saadaan katto rakennettua tiiviiksi vesisateelta. Kermin päälle asennetaan peltikate. Tiiviin rakenteen vuoksi kattoon asennettaisiin kuusi alipainetuuletinta huolehtimaan ilmankierrosta ja rakenteiden kuivana pysymisestä. Ajallisesti kattoremontti kestäisi noin kuukauden verran. Hinnaltaan konesaumapeltikate on arvo-kas sijoitus ja tavalliseen peltikatteeseen verrattuna kustannuksiltaan lähes kak-sinkertainen.



KUVA 57. Konesaumattu peltikate jalkaränneillä. (Suomen Pläkkärit Oy)

Nykyisellään päärakennuksessa ei ole sadevesirännejä, mikä osaltaan turmelee julkisivuja etenkin pohjoisen puolella. On siis ensisijaisen tärkeää saada rakennukseen sadevesikourut ja huolehtia, että sadevedet päätyvät kouruista salaojiin eikä talon vierustalle. Perinteitä kunnioittava ja arvokas valinta ränniksi on jalkaränni, joka taivutetaan itse kattopeltiin käsityönä. Jalkarännit ohjaavat sadevedet hallitusti keräilysuppilon kautta syöksytorveen. Jalkarännien tekeminen tulee hinnaltaan kaksinkertaiseksi verrattuna tavallisten, ulkopuolisten rännien asentamiseen, mutta koko kattoremontin kustannuksiin suhteutettuna en valitsisi ulkopuolisia rännejä konesaumattun peltikatteen pariaksi.

## 7.6 Julkisivut

Julkisivujen maalaus on tällä hetkellä kiireellisin korjaustyö, joka Iso-Tuomolassa tulee suorittaa. Nykyinen maalipinta on pahasti lohkeillut etenkin itä- ja pohjoisjulkisivuista, ja värimaailma ei istu rakennuksen historialliseen arvoon. (liite 2) Maalausurakka alkaa luonnollisesti vanhan maalikerroksen poistamisella, ja tässä tapauksessa olisi myös suositeltavaa selvittää nykyisen maalin koostumus. Mikäli julkisivuissa on sideaineeltaan muovipohjaista maalia, pohjatöistä tulee huomattavasti työläämpiä. Julkisivujen maalauksessa olisi tulevaisuudessa suositeltavaa käyttää pellavaöljymaalia.



KUVA 58. Rakennuksen eteläjulkisivu tällä hetkellä. (I. Peltomäki)

Julkisivujen väryksestä voisi teettää erillisen tutkimuksen aiheeseen pätevöityneellä taholla. Värystutkimuksen tekeminen vaatii riittävän koulutuksen ja perehtyneisyyden aiheeseen sekä laajaa värien historian tuntemusta. Museoviranomaiset usein suosittelevat värystutkimuksen teettämistä, jos restauroidaan vanhaa, rakennushistoriallisesti arvokasta rakennusta, jonka väryshistoria ei ole tiedossa.

Iso-Tuomolan tapauksessa kyse on kuitenkin pienemmän mittakaavan toteutuksesta, ja väryksestä on vielä olemassa perimätietoa sekä valokuvia. Alun perin päärakennuksen kerrotaan olleen valkoinen ja tätä teoriaa tukevat vanhat valokuvat, joissa päärakennus on selkeästi vaalea julkisivuiltaan.



KUVA 59. Rakennuksen pohjoisjulkisivu tällä hetkellä. Etenkin kuvan oikeassa reunassa näkyy pohjoisjulkisivun kosteusvaurioita johtuen puuttuvista ränneistä. (l. Peltomäki)

Ikkunoiden kuvamateriaalia löytyy eniten Pappilan suvun ajalta, jolloin ikkunat ja ovet ovat olleet okrankeltaiset. Varhaisimmassa Juuselan aikaisessa kuvassa puitteet näkyvät tummana, mutta tuolta ajalta ei ole löytynyt muita valokuvia, eikä puitteiden tummasta väristä ole tietoa tarkemmin. Pappilan aikaiset okrankeltaiset ikkunapuitteet ovat edelleen tallessa, joten sävy pystytään määrittelemään tarkasti alkuperäisen mukaiseksi. Myös ovet ovat olleet ikkunoiden kanssa saman sävyiset.





JULKISIVU ETELÄÄN



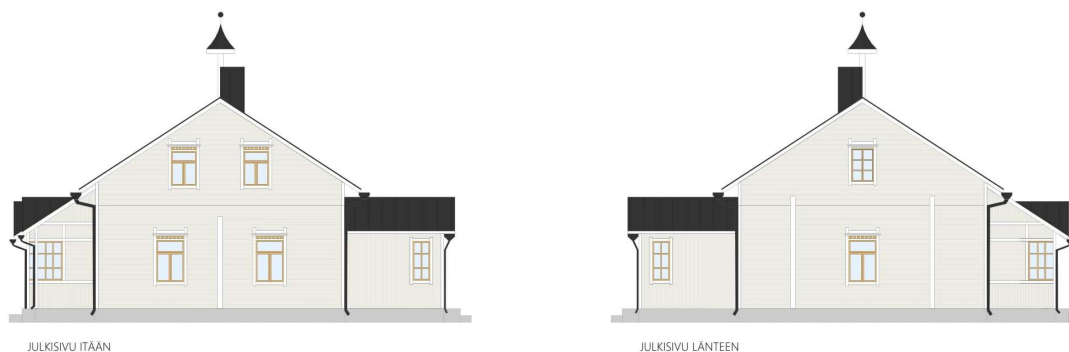
JULKISIVU POHJOISEEN

KUVA 60. Etelä- ja pohjoisjulkisivut tulevaisuudessa. (I. Peltomäki)

Julkisivujen seinän väriksi valikoitui Virtasen Maalitehtaan värikartasta Perus Valkoinen, joka taittaa hieman harmaaseen. Ikkunan välipuitteisiin sekä ikkunakruunun koristeisiin valitsin Kartanon Keltaisen. Katon värinä tumman harmaa tai musta, kuten myös syöksytorvissa ja suppiloissa. Ikkunoiden vuorilaudat sekä nurkkalaudat ja räystäät maalataan puhtaammalla valkoisella kuin julkisivut, jotta ne erottuvat selkeästi seinästä. (liite 3)



KUVA 61. Julkisivun värit Virtasen maalitehtaan värikartasta. (Virtasen maalitehdas, n.d.)



KUVA 62. Itä- ja länsipäädyn julkisivut. (I. Peltomäki)

Julkisivujen maalauksen lisäksi kriittinen, kokonaisuutta häiritsevä yksityiskohta on rakennuksen pohjoispuolelle 2000-luvulla rakennettu tekninen tila. Laajennus on toteutettu hieman tökerösti ja se hallitsee kokonaisuutta epäsopivalla ulkomuodollaan. Uusissa julkisivukuvissa on esitetty toimenpiteet lisäosan sulauttamiseksi paremmin päärakennukseen. Lähtökohtaisesti vanhojen maalaistalojen laajentaminen kaikenlaisilla lisäosilla on väärin, mutta tässä tapauksessa en näe tarkoituksenmukaisena lähteä purkamaan jo rakennettua laajennusta, sillä se toimii käytännöllisenä arkiteisenä ja sisältää tarpeellista talotekniikkaa.



KUVA 63. Laajennusosan nykyinen tilanne esitetty vasemmalla ja tulevaisuuden toteutus oikealla. Yksilehtinen ovi viestii vierailijalle, että kyseessä on sivusisäänkäynti. (I. Peltomäki)

Sivusisääkäynnin nykyisen, modernin oven tulisi olla pääsisääkäynnin ovien kanssa yhteneväinen, yksilehtinen puuovi, jossa on potkupeilitys suojaamassa sen alaosaa. Siirtäisin oven myös sivuseinältä päätyseinälle kattoharjan taitekoh-  
taan. Sen nykyinen sijainti suoraan lappeen alapuolella aiheuttaa talvella lumen putoamisvaaraa ja portaiden pinnan jäätymistä. Laajennusosan pitkille sivuille asentaisin sirot, pienemmän kuistin ikkunoiden mittojen mukaan tehdyt ikkunat, jotta tilaan saadaan valoa.

## 8 POHDINTA

Tämän rakennushistoriaselvityksen tekeminen oli äärimmäisen mielenkiintoista, vaikkakin ajoittain niukat lähdeaineistot aiheuttivat turhautumista ja epätoivoa. Oli hyvin palkitsevaa tutkia Iso-Tuomolan rakennushistoriaa ja löytää vastauksia kysymyksiin, joita omassa perhepiirissä on pyöritelty vuosikymmeniä. Ajankoh- taisten julkisivujen kunnostustöiden lähestyessä tunnen myös ylpeyttä ja levollisuutta siitä, että tulevaisuuden korjaustöiden pohjana toimii tämä opinnäytetyö ja että tulevaisuudessa tehtävät päätökset materiaalien ja väritysten suhteen pohjautuvat tutkittuun historiatietoon.

Pidän äärimmäisen tärkeänä arvona vanhojen rakennustapojen ja perinteiden tuntemista ja vaalimista, mikäli itse toimii rakentamisen parissa tai suunnittelee vanhan rakennuksen remontointia tai korjausta. Vanhojen rakennusten ja piha- piirien alkuperäinen aitous muodostuu tuhansista pienistä yksityiskohdista, joi- den säilymisestä rakennuksen omistaja kantaa vastuun. Väärällä rakennusta- valla korjattuja rakennuksia tai rakennuksen osia on hyvin vaikea palauttaa al- kuperäisen kaltaiseksi jälkeinpäin.

Vanhojen rakennusten korjaamisessa ja kunnostamisessa pääsee pitkälle, kun noudattaa ja kunnioittaa rakennuksen alkuperäistä tyyliä ja rakennustapaa. Kompromissi ei useinkaan ole hyvä lopputulos vanhan remontoinnissa. On syytä pohtia, onko vanha maalaistalo siinä tapauksessa oikea koti asujalle, jos hän viehättyy enemmänkin virheettömistä alumiini-ikkunoista ja suorista seinistä tai nykytrendien pintamateriaaleista?

## LÄHTEET

Zetterberg, P. & Kallio, T. 2003. Dendrokronologian hyödyntäminen arkeologisessa tutkimuksessa. Luettu 30.3.2021

Kokko, K. 2006. Längelmäen alueen maisemia ja rakennusperintöä Jämsässä ja Orivedellä. Längelmäen kunta, Jämsän kaupunki.

Palttala, O. 2010. Orivesi ROYK Rakennetun ympäristön selvitys 2010.

Laine, K. 2020. Väitöskirja. Maatalous, Isojako ja talonpoikainen päätöksenteko Lounais-Suomessa 1750-1850. Maatalousmuseo Sarka.

Hämeen Heimoliiton julkaisuja. 1935. Hämeenmaa VII. Längelmäellä elämää ja oloja. Hämeen Heimoliitto.

Tiainen, A. R., Pihlajaniemi, J. & Lakkala, M. 2017. Arkkitehdin hirsioapas. Oulun yliopisto: Arkkitehtuurin tiedekunta

Mölsä, S. 2016. Näin Suomi homehtui – hyvä rakentamistapa sai aikaan pahaa jälkeä. Rakennuslehti. Luettu 20.3.2021

Museovirasto. 2011. Asiasta toiseen: Kirjoituksia restauroinnista ja rakennus-suojelusta. Helsinki: Rakennustieto Oy

Wallenius, T. 2019. Porvoolaisen rusthollin tarina dendrokronologin kertomana. Tuuma, Rakennusperinteen ystävien lehti 1/2019. 12-17.

Kolehmainen, A. & Laine, V. 1980. Suomalainen talonpoikaistalo. Kustannus-osakeyhtiö Otava.

Korhonen, T. 2006. Asuinrakennusten huonejaon kehityksestä. Kulttuuriympäristömme.fi. Luettu 4.4.2021

Lehtonen, J. 1973. Puutikkala, viimeisen kirkkoveneen kylä. Puutikkalan kylän ihmiset.

Konesaumattu peltikatto suojaa omakotitaloa. TM Rakennusmaailma 03.04.2021. Luettu 10.5.2021.

Rinne, H. 2010. Perinnemestarin remonttikirja, hyvin korjattu on parempi kuin uusi. WSOY.

Nallinmaa-Luoto, T. 2010. Längelmäen historia III, 1860-luvulta vuoteen 2006. Oriveden Sanomalehti Osakeyhtiö.

Rinne, H. 2016. Perinnemestarin tyylikirja, talon osat aikakausittain 1700-1970. WSOY.

- Sjöström, A. 1891. Maatalous-rakennuksia: ohjeita maanviljelys-rakennusten tekemiseen etenkin vähemmällä maatiloilla.
- Kaila, P. 2009. Maalari maalasi taloa – julkisivujen värihistoria. Multikustannus Oy.
- Kaila, P. 1997. Talotohtori, rakentajan pikkujättiläinen. WSOY.
- Vuolle-Apiala, R. 2014. Hirsityöt. Kustannusosakeyhtiö Moreeni.
- Vuolle-Apiala, R. 2007. Hirsitalon kunnostaminen. Multikustannus Oy.
- Jutikkala, E. 1954. Längelmäveden seudun historia II. Gummerus kirjapaino Oy.
- Kolehmainen, A., Laine, V.A. 1981. Suomalaiset uunit. Kustannusosakeyhtiö OTAVA.
- Kolehmainen, A., Laine, V.A. 1982. Suomalainen aitta. Kustannusosakeyhtiö OTAVA.
- Kolehmainen, A., Laine, V.A. 1980. Suomalainen talonpoikaistalo. Kustannusosakeyhtiö OTAVA.
- Korhonen, T ja Eskelinen, J. 2011. Suomalainen ikkuna. Kustannusosakeyhtiö Moreeni.
- Varhaiset ikkunatyypit. Ikkunawiki. Luettu 16.3.2021. <https://www.ikkunawiki.fi/historia/varhaiset-ikkunat/>
- Museovirasto. 2000. Oppaat ja ohjeet, Peltikaton korjaus. Luettu: 20.4.2021 <https://www.museovirasto.fi/uploads/Arkisto-ja-kokoelmapalvelut/Julkaisut/korjauskortti-5.pdf>
- Museovirasto. 2002. Oppaat ja ohjeet, Pärekatto. Luettu 15.3.2021. <https://www.museovirasto.fi/uploads/Arkisto-ja-kokoelmapalvelut/Julkaisut/korjauskortti-19.pdf>
- Museovirasto. 2000. Oppaat ja ohjeet, Hirsitalon rungon korjaus. Luettu 15.3.2021. <https://www.museovirasto.fi/uploads/Meista/Julkaisut/korjauskortti-16.pdf>
- Museovirasto. 2000. Oppaat ja ohjeet, Ikkunoiden korjaus. Luettu 10.3.2021. <https://www.museovirasto.fi/uploads/Meista/Julkaisut/korjauskortti-8.pdf>
- Museovirasto. 2000. Oppaat ja ohjeet, Keittomaali. Luettu 20.3.2021. <https://www.museovirasto.fi/uploads/Meista/Julkaisut/korjauskortti-12.pdf>
- Museovirasto. Rakennettu kulttuuriympäristö. Luettu 10.4.2021. <https://www.museovirasto.fi/fi/kulttuuriymparisto/rakennettu-kulttuuriymparisto>
- Saatsi, E. 2017. Rakennushistoriaselvitys, talon elämäkerta. Saatsi.fi. Luettu 12.4.2021. <https://www.saatsi.fi/blogi/rakennushistoriaselvitys-talon-elamakerta/>

Uuhiniemen tarinakartta. N.d. <https://proagria-mkn.maps.arcgis.com/apps/MapSeries/index.html?appid=afa0620c770240eeae37e6dd2b189227>

Tikkurila. N.d. Klassismi 1920-luku. Luettu 10.4.2021. <https://tikkurila.fi/pro/varit/perinnevarit/klassismi-1920-luku>

Tikkurila. N.d. Empire 1810- (1870). Luettu 10.4.2021. <https://tikkurila.fi/pro/varit/perinnevarit/empire-1810-1870>

Virtasen Maalitehdas. N.d. <https://www.virtasenmaalitehdas.fi/varikartta/>

1983. Uuhiniemen, Eräslahden, Talviaisten ja Ristijärven Kyläkirja. Talviaisten kylätoimikunta.

Vitikainen, A. Tieteen termipankki. Isojako. Luettu: 13.3.2021 <https://tieteentermipankki.fi/wiki/Oikeustiede:isojako>

Kansallismuseo. 2006. Vellikello Kiuruvedeltä. Luettu 10.3.2021 <https://www.kansallismuseo.fi/fi/kuukauden-esineet/2006/vellikello-kiuruvedelta>

Salo, I. Längelmäkipseura. LÄNGELMÄKI IN BRIEF. 2017. <https://www.langelmakiseura.fi/langelmaki2/>

ELY-Keskus. N.d. Avustukset rakennusperinnön hoitoon. Luettu 20.4.2020 <https://www.ely-keskus.fi/avustukset-rakennusperinnon-hoitoon>

Rinne, H. 2018. Perinnemestari. Artikkelit. Perustukset. Luettu: 5.3.2021 <https://www.perinnemestari.fi/kunnostaminen/artikkelit/perustukset>

Rinne, H. 2018. Perinnemestari. Artikkelit. Vesikatto. Luettu: 5.3.2021 <https://www.perinnemestari.fi/kunnostaminen/artikkelit/vesikatto>

Tieteen termipankki. Isoviha. Luettu: 23.3.2021 <https://tieteentermipankki.fi/wiki/Oikeustiede:isojako>

Kansallisarkiston digitaaliarkisto. <http://digi.narc.fi/digi/>

Moisio, M. arkkitehti. Haastattelut 2021. Haastattelija Peltomäki, I.

Pajunen, K. myyntipäällikkö. Haastattelu 2021. Haastattelija Peltomäki, I.

LIITE 1. Iso-Tuomolan tilan päärakennuksen  
dendrokronologinen ajoitus

# Iso-Tuomolan tilan päärakennuksen dendrokronologinen ajoitus

Tuomas Aakala

19. huhtikuuta 2021





# 1 Toimeksianto

## 1.1 Työn tilaaja

Iina Peltomäki

## 1.2 Toimeksisaaja ja yhteystiedot

Tuomas Aakala  
Sturenkatu 37-41 A 6  
00550 Helsinki  
puh. 050 306 2605  
sähköposti: lustoajoitus@gmail.com

Dendrokronologit  
dendrokronologit.wordpress.com

## 1.3 Toimeksiannon kuvaus

Työn tilaaja haluaa dendrokronologisen ajoituksen Iso-Tuomolan tilan päärakennuksesta ja sen kahdesta eri rakennusvaiheesta. Tätä varten toimeksiantaja toimitti kolme hirrenkappaletta rakennuksen vanhimmasta osasta (näytteet Pirtti A, Pirtti B, ja Pirtti C), sekä yhden rakennuksen jatko-osasta (Jatko) ja katto-palkista (Katto).

# 2 Toteutus

Toimitetut näytekappaleet käsiteltiin hiomalla vuosilustot ja solurakenne esiin. Näytteiden puulajit määritettiin puun poikkileikkauksen anatomian perusteella männynksi. Lustonleveyydet mitattiin näytteistä käyttäen Coorecorder-ohjelmaa<sup>1</sup>. Näytteet ajoitettiin ensin toisiaan vastaan, ja muodostuneet kohde-kronologiat ajoitettiin eteläsuomalaisista männyn verrokkikronologiaa vastaan<sup>2</sup>. Ajoitus tehtiin tilastollisesti CDendro<sup>3</sup>- ja COFECHA<sup>4</sup>-ohjelmistoja käyttäen.

### 3 Ajoitustulokset

Lustojen lukumäärä yksittäisissä näytteissä vaihteli 74 ja 147 luston välillä (Taulukko 1.). Näytteet Pirtti A ja Pirtti c ajoittuivat toisiaan vastaan luotettavasti (ts. olivat kasvaneet samaan aikaan). Näyte Pirtti B ajoittui Jatko ja Katto-näytteitä vastaan.

Näytteiden Pirtti A ja C keskiarvosta muodostettu vanhemman osan kronologia ajoittui uskottavasti verrokkikronologiaa vastaan ( $t = 6,3^X$ ). Näytteiden viimeiset vuodet olivat 1813 (Pirtti C) ja 1814 (Pirtti A). Molemmissa tapauksissa näytteiden viimeinen lusto oli puun pinnasta, ja lusto oli kokonainen. Puut on siten kaadettu kasvukausien 1813 ja 1814 jälkeen.

Muut kolme näytettä ajoittuivat myös uskottavasti samaa männyn verrokkikronologiaa vastaan ( $t = 6,0$ ). Näytteiden viimeiset vuodet olivat 1874 (Jatko ja Pirtti B) ja 1875 (Katto). Kuten Pirtin vanhemmat näytteet, nämäkin oli kaadettu kasvukausien jälkeen.

**Taulukko 1.** Yhteenvedo näytteistä ja niiden ajoituksesta.

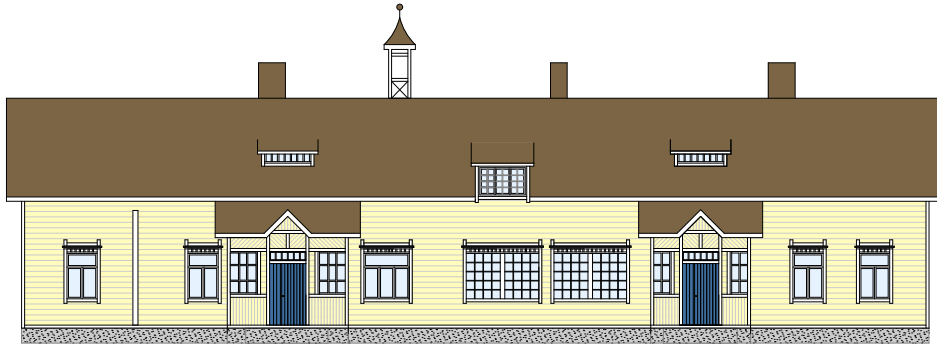
Näyte	Puulaji	Lustoja	Ensimmäinen vuosi	Viimeinen vuosi	Kaatoajankohta
Pirtti A	Mänty	147	1668	1814	Talvikaudella 1814-1815
Pirtti B	"	98	1777	1874	Talvikaudella 1874-1875
Pirtti C	"	141	1673	1813	Talvikaudella 1813-1814
Jatko	"	74	1802	1875	Talvikaudella 1875-1876
Katto	"	97	1778	1874	Talvikaudella 1874-1875

<sup>X</sup>t-arvo on ajoituksen luotettavuuden arviointiin käytettävän tilastollisen testisuuren arvo. Uskottavan ajoituksen raja-arvona käytetään usein lukua 3,5, jota suurempi luku on tilastollisesti tarkasteltuna luotettava. Ajoitustuloksen luotettavuus on kuitenkin aina kokonaisarvio, jossa tilastollinen analyysi on yksi osa kokonaisuutta.

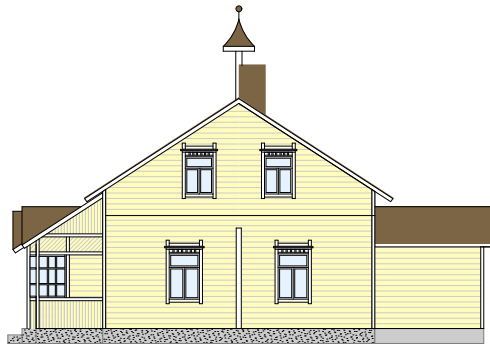
## 4 Viitteet

1. Coorecorder 9.4. Cybis Elektronik & Data Ab, Ruotsi
2. Wallenius, T. Aakala T. Eteläsuomalainen männyn lustokronologia vuosille 1056-2018. Julkaisematon aineisto.
3. Cdendro 9.4. Cybis Elektronik & Data Ab, Ruotsi
4. Grissino-Mayer, H. 2001. Evaluating crossdating accuracy: a manual program COFECHA. *Tree-ring Res.* 57(2): 205-221.

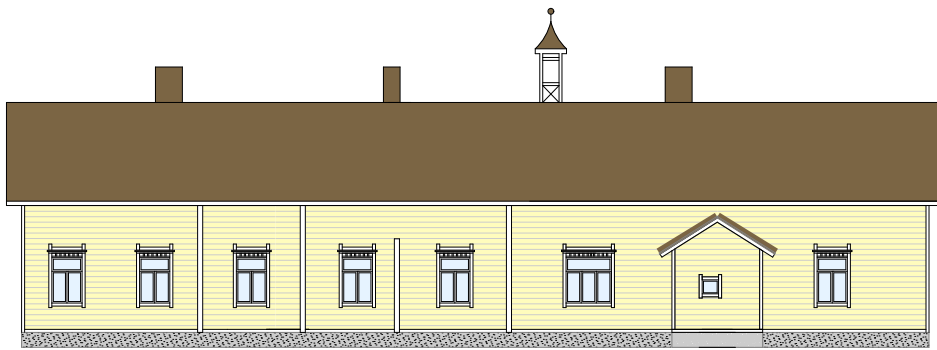
## LIITE 2. Tulevaisuuden julkisivut



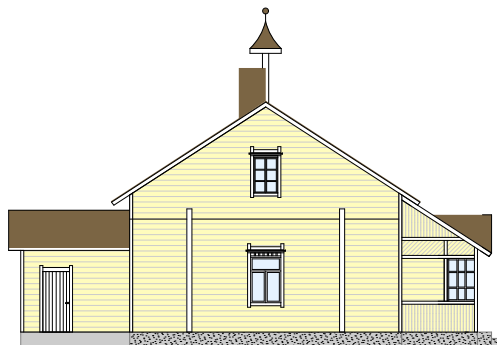
NYKYINEN JULKISIVU ETELÄÄN



NYKYINEN JULKISIVU ITÄÄN



NYKYINEN JULKISIVU POHJOISEEN

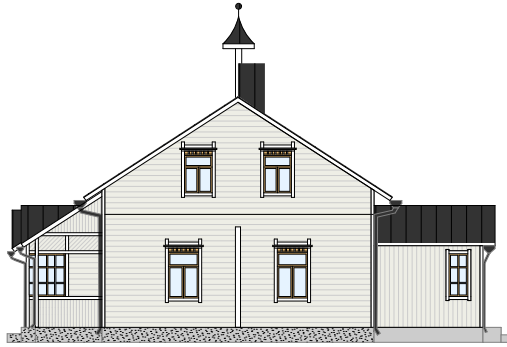


NYKYINEN JULKISIVU LÄNTEEN

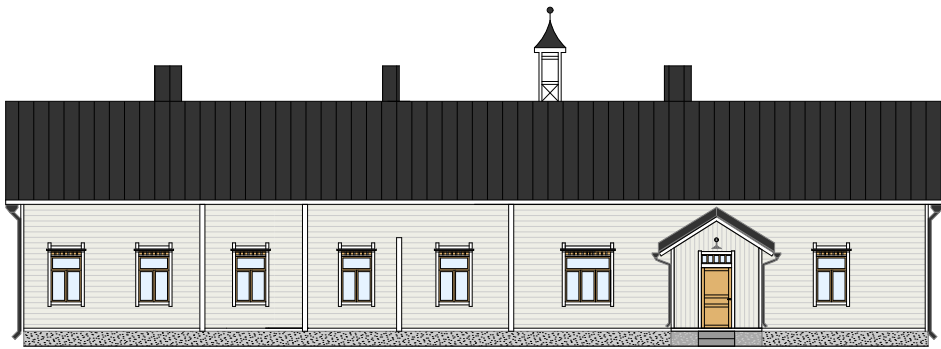
## LIITE 3. Tulevaisuuden julkisivut



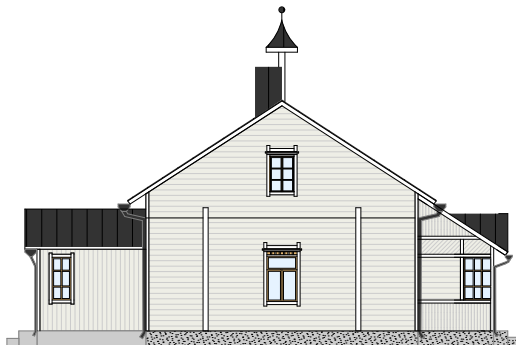
JULKISIVU ETELÄÄN



JULKISIVU ITÄÄN



JULKISIVU POHJOISEN



JULKISIVU LÄNTEEN