

# MAISEMASELVITYS

## Sasi-Mahnala-Laitila-Metsäkulma -osayleiskaava





## SISÄLLYSLUETTELO

Johdanto	3
Selvityksen tarve ja tarkoitus	3
Selvitysalue	4
Yleispiirteinen maisemarakenne	4
Arvokkaat maisema-alueet	7
Arvokkaat kulttuurimaisemat ja rakennetut kulttuuriympäristöt	8
Rannat	8
Maastotarkastelu	9
Selvityskartta	9
Laitila	10
Mahnala	11
Sarkkila-Mihari	12
Sasi-Mihari	13
Lemmakkala-Ravonmaa-Käkisaari	14
Metsäkulma-Myllykylä	15
Näin arvokas maisema säilyy	16
Lähteet	16

## JOHDANTO

Sasi-Mahnala-Laitila-Metsäkulma -osayleiskaava laitettiin vireille 22.5.2017. Kaava laaditaan Hämeenkyrön kunnan omana työnä, ja se tulee olemaan oikeusvaikutteinen. Hankkeen tarkoituksena on korvata vanha Sasi-Mahnala-Laitila -osayleiskaava (vahvistettu 30.12.1992) ja ulottaa yleiskaava ennestään kaavoittamattomille alueille Metsäkulmalle ja Myllykylään.

Kaava-alue on maaseutua, Mahnalan ja Sasin kyläkeskittymissä asutus on taajamamaista. Alue on lähes kokonaisuudessaan valtakunnallisesti arvokasta maisema-aluetta ja kansallismaisemana tunnettu. Kaavan tavoitteena on turvata maiseman ja kulttuuriympäristön arvot sekä maaseutuelinkeinojen elinvoimaisuus samalla kun mahdollistetaan monipuolinen pientalorakentaminen viihtyisässä maaseutu ympäristössä ja keskellä kansallismaisemaa.

Osallistumis- ja arviointisuunnitelman mukaan kaavaa varten laaditaan seuraavat selvitykset:

- Saavutettavuustarkastelu, josta käyvät ilmi etäisyydet verkostoihin ja palveluihin.
- Maisemaselvitys, josta käyvät ilmi maiseman kannalta sopivat rakentamisen alueet.
- Emätilaselvitys, joka toimii yhtenä aineistona rakennuspaikkojen määrittelyssä.
- Kulttuuriympäristöselvitys
- Luonto- ja viherverkkoselvitys
- Virkistysverkkoselvitys
- Elinkeinoseelvitys
- Asukasosallistumisen tuottamat aineistot

Tämä maisemaselvitys on laadittu Hämeenkyrön kunnassa, tekijänä projektiarkkitehti Mia Saloranta. Maastotyöt tehtiin kesä - lokakuussa 2017, jolloin koko kaava-alue kuvattiin ja havainnoitiin teiltä käsin. Raportti ja karttaesitykset valmistuivat tammikuussa 2018. Kartat on laadittu ArcGis-ohjelmalla.

Maisemaselvityksessä on hyödynnetty taustamateriaalina Hämeenkyrön kansallismaiseman hoitosuunnitelma -julkaisua ja sen liitteenä olevia selvityskarttoja (Arkkitehtitoimisto Lehto-Peltonen-Valkama Oy, 1997) sekä tuoreen Pirkanmaan maakuntakaavan selvityksiä (Pirkanmaanliitto 2013 - 2016). Hoitosuunnitelman selvitykset ovat osin vanhentuneita, ja maakuntakaavan selvitykset eivät ylety paikallistasolle, joten tämä maisemaselvitys oli tarpeen tehdä niiden jatkoksi. Lisäksi maisemaselvityksessä on huomioitu kylien kaavatyöpajoissa kootut asukkaiden näkemykset maiseman arvoista.

Luettelo lähdemateriaaleista on raportin lopussa.

## SELVITYKSEN TARVE JA TARKOITUS

Maankäyttö- ja rakennuslaki velvoittaa, että valtakunnallisesti arvokaiden maisema-alueiden arvot turvataan alueiden käytön suunnittelussa. Siksi maisema on tämän kaavan tärkeimpiä lähtökohtia.

Maisemaselvitys on yksi kaavoituksen tausta-aineisto, jonka lisäksi tulevaa kaavaratkaisua määrittävät muiden selvitysten ja suunnittelun, kuten vesihuollon järjestämisen tuomat reunaehdot.

Maisemaselvityksen tarkoitus on

- hahmottaa suurmaiseman rakenne kaavoituksen pohjaksi
- selvittää maiseman nykytilanne ja arvotekijät
- kartoittaa valtakunnallisesti arvokkaalla maisema-alueella ne alueet, jotka maisemallisista syistä tai rakentamiseen kelpaamattoman maaston vuoksi tulee jättää rakentamatta
- selvittää tärkeät näkymät, jotka tulee säilyttää avoimina ja mahdollisesti hyödyntää uusien rakennuspaikkojen vetovoimatekijänä.

Tässä selvityksessä maisemaa on tarkasteltu kaavoituksen ja erityisesti uuden rakentamisen sijoittelun näkökulmasta, ja kyseessä on lähinnä toteava inventointi. Selvitys ei sisällä yksityiskohtaisia ohjeita siitä, miten maiseman rakenne ja arvot tulee kaavoituksessa huomioida, tämä harkinta jää kaavoittajan tehtäväksi.

Yleiskaavassa tavoitteena on määritellä rakentamisen edullisuusvyöhykkeet yhdistämällä useiden eri selvitysten tulokset. Maisemaselvitys otetaan huomioon edullisuusvyöhykkeitä määriteltäessä siten, että maisemallisesti herkimmät alueet jätetään kaavassa rakentamisen ulkopuolelle.

Kaavassa rakentamiseen voidaan osoittaa alueita, joilla toteutuvat kaikki seuraavat ominaisuudet:

- rakentaminen ei tarvele merkittäviä maisema-arvoja ja näkymiä
- rakentaminen ei tarvele kulttuurimaiseman arvoja
- rakentaminen ei tarvele luontoarvoja.

Lisäksi edullisimpia rakentamisvyöhykkeitä rajattaessa huomioidaan

- edullinen maaston muoto ja ilmansuunta
- rakentamiseen sopiva maaperä
- rakennuksille on tarjolla näkymiä.

Maisemallisesti arvokkaimmat alueet huomioidaan lisäksi asianmukaisin kaavamääräyksin.

## SELVITYSALUE

Maisemaselvityksen alue on sama kuin Sasi-Mahnala-Laitila-Metsäkulma -osayleiskaavan rajaus kaavan vireilletulovaiheessa. Kaavan rajaus saattaa muuttua suunnittelun edetessä. Tarvittaessa maisemaselvitystä täydennetään, jos kaava tulee käsittämään uusia alueita.



Kuvat vasemmalla: Selvitysalueen rajaus kartalla ja ilmakuvan päällä.



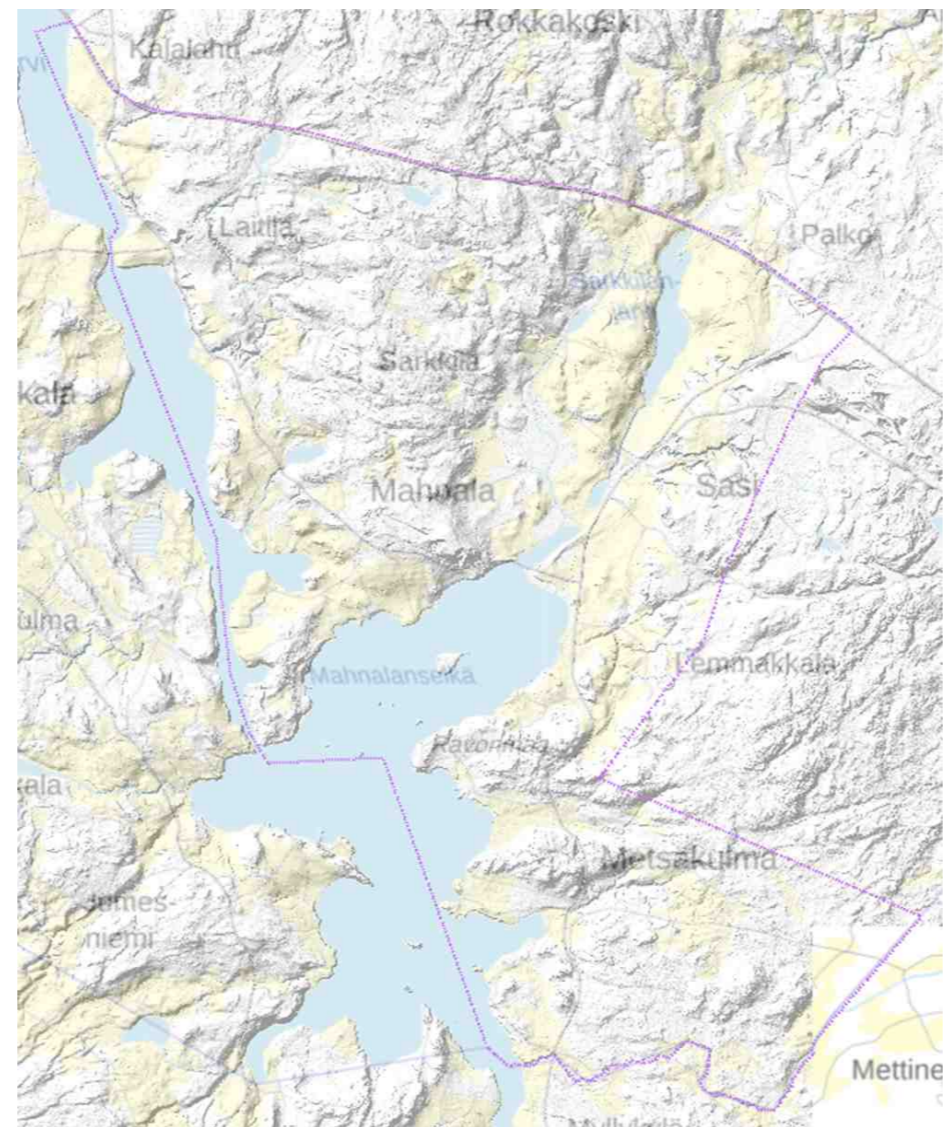
Kartat oikealla: Vasemmalla maaston muodot varjostettuina ja pellot keltaisella. Oikeanpuoleinen kartta on ote kansallismaiseman hoitosuunnitelman liitekartoista: korkeustasot havainnollistettu eri väreillä. Kartat eivät ole mittakaavassa.

## YLEISPIIRTEINEN MAISEMARAKENNE

Maiseman perusrunko muodostuu kallio- ja maaperän määrittämästä selänteiden ja laaksojen muodostosta sekä vesistöistä.

## TOPOGRAFIA

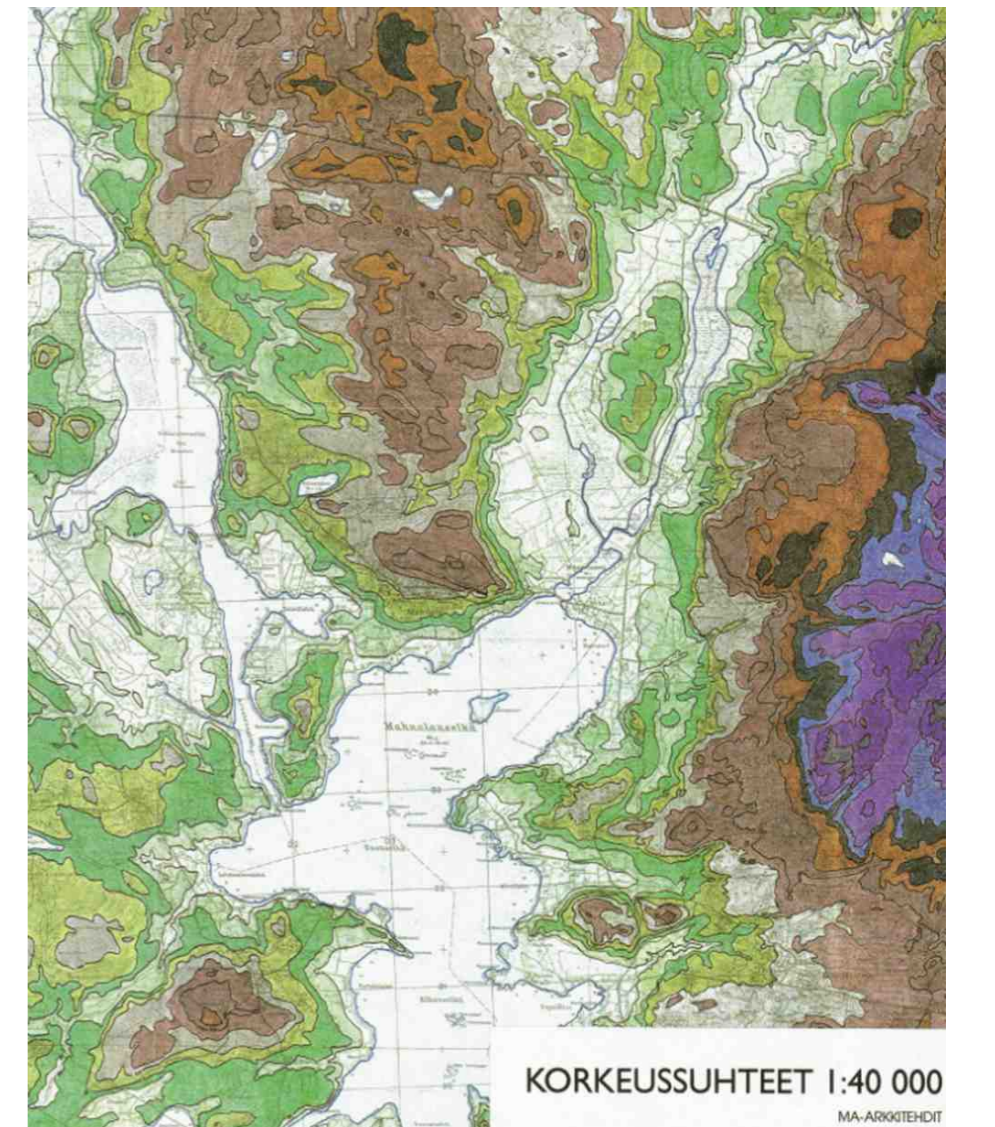
Selvitysalueella maasto on muodoiltaan varsin vaihtelevaa. Kallioperä on kovaa granodioriittia, mikä näkyy selkeäpiirteisena maisemana. Alueen keskellä yhtyvät kaksi murroslaaksoa vesistöineen: Mahnalanselkään virtaavat luoteesta Kirkkojärven ja koillisesta Sarkkilanjärven sekä pienen Raattajärven vedet. Murroslinjojen risteyskohdassa laakso avautuu laajemmaksi. Laajimmillaan alavat alueet ovat Sarkkilanjärven - Raattajärven - Miharinlammien ympäristössä. (Ks. kartta korkeussuhteet: haalean vihreät alueet.) Alavimmat alueet ovat lähes kauttaaltaan viljelyksessä, Miharinlammien ja Raattajärven välissä on myös suoalue. Peltomaisemassakin on merkittäviä korkeuseroja, varsinkin Sarkkilassa ja Sasissa, mistä johtuen avoin maisemakuva on



kumpuileva ja mielenkiintoinen. Viljeltyjä laaksoja rajaavat joka suunnasta jyrkät ja selkeät selänteiden reunat. Vesistöihin aukeaa näkymiä monelta suunnalta.

Korkeussuhteet-kartassa selänteet erottuvat ruskeina, korkeimmat kohdat (jotka jäävät kaava-alueen ulkopuolelle) sini-violetteina. Selänteet ovat metsäisiä, paikoin on pieniä peltotilkkuja ja korkeimmilla kohdilla avokallioita. Laitilassa, Mahnalassa ja Sasissa hiekkaharjut ovat merkittävä tekijä maisemassa. Harjumuodostumat erottuvat vihreinä kuvioina maaperäkartassa (s.6). Selänteiden rinteet ja lakialueet näkyvät maisemassa pitkälle peltojen ja vesistöjen yli.

Perinteisesti rakentaminen sijoittuu selänteen ja laakson vaihtumisvyöhykkeeseen. Rakentamisen kannalta parhaita paikkoja ovat loivat etelä-länsirinteet. Alavat alueet sekä jyrkät rinteet soveltuvat huonosti rakentamiseen, samoin rinteet joille aurinko ei paista. Hiekkaharjujen lämpimät rinteet ovat olleet edullisimpia paikkoja pysyvän asutuksen ja viljelyn sijoittumiselle jo varhaisen asutuksen levitessä alueelle vesistöjä pitkin.





Lemmakkalanjärvi Miharintieltä.



Yläkuva: Raimonjärvi lännestä.

Alakuva: Lemmakkalanjärvi yhteisrannan laiturlta pohjoiseen.



## VESIOLOT

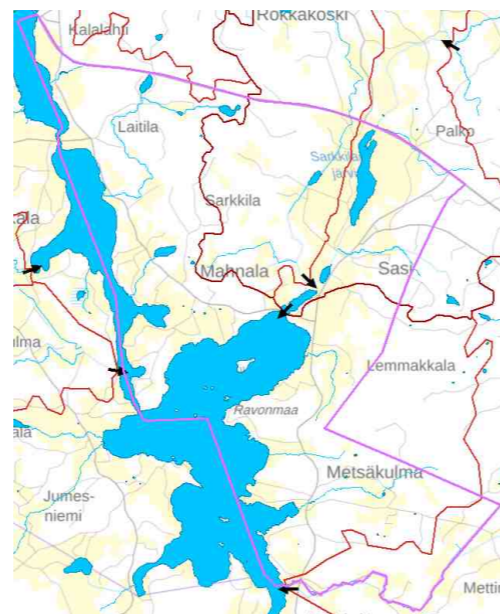
Alueen vedet ovat osa Ikaalisten reittiä, joka kuuluu Kokemäenjoen vesistöön. Mahnalanselän alue saa suuren osan vesistään Kyrösjärvestä laskevasta Pappilanjoesta, ja sen lisäksi Sarkkilanjärven suunnalta. Ison vesistön lisäksi alueella on pienempiä lampia. Kaikki alueen vedet laskevat Kuloveteen Siuronkosken kautta.

Sarkkilanjärvi on valtakunnallisesti arvokas lintukohde ja Natura-alue, jonka kunnostushanke toteutettiin v. 2006-2008. Kunnostustöiden jatkamiselle on todettu olevan tarvetta.

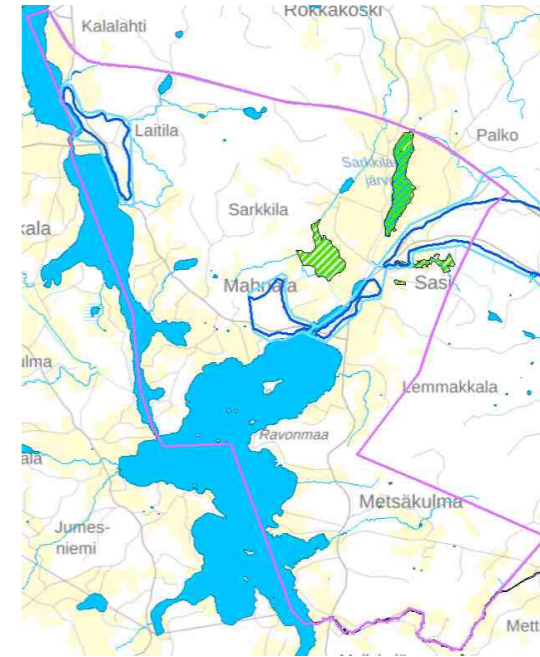
Vesioloihin vaikuttavat myös pintavesien valumat ja pohjavesialueet. Alla karttakuvissa on esitetty vedenjakajat ja pintavesien virtaussuunnat sekä valuma-alueiden rajat ja purkupisteet. Viereisessä kartassa näkyvät harjujen pohjavesialueet. Pohjavesi-alueille on mahdollista rakentaa, mutta rakentamiselle tulee asettaa tiettyjä ehtoja.



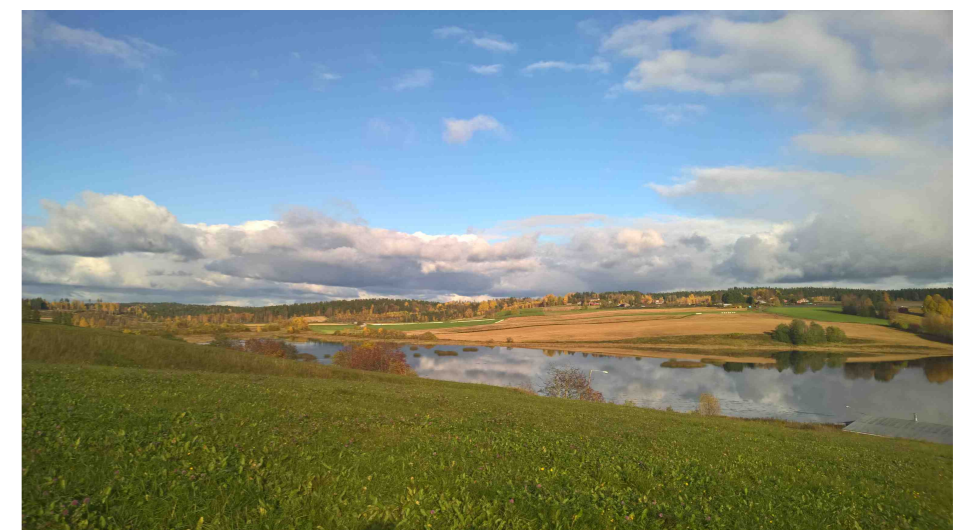
Selänteet toimivat pohjaveden muodostumisalueina ja pintavesien vedenjakajina. Siniset nuolet osoittavat pintavesien virtaussuuntia. Ote Kansallismaiseman hoitosuunnitelman liitekartoista. (Kartta ei ole mittakaavassa.)



Valuma-alueerajaukset ja purkupisteet. Kaikki selvitysalueen vedet valuvat Kirkkojärven-Mahnalanselän vesistöön.



Kartalla sinisin rajauksin pohjavesialueet ja pohjaveden varsinaiset muodostumisalueet. Vihreällä Natura-alueet: Sarkkilanjärvi, Huutisuo ja Sasin purolehdot sekä Matalusjoki kaava-alueen ja samalla kunnan etelärajalla.



Yläkuva: Sarkkilanjärvi länsirannan lintutornilta koilliseen.

Alakuva: Kunnan etelärajalla virtaava Matalusjoki laskee pieneenä koskena Alhonselkään.



## MAAPERÄ

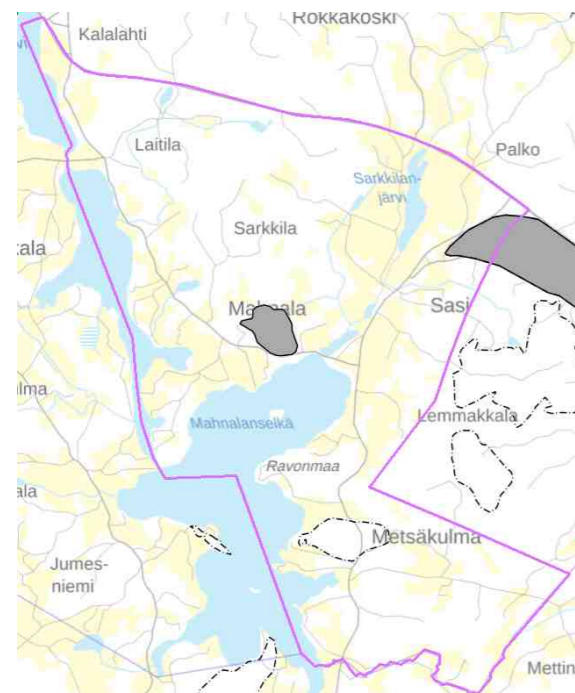
Viereisessä kartassa on esitetty pohjamaalajit ja maaperän muodostumat. Tiestö lisätty kartalle paikallistamisen avuksi.

Rakentamisen kannalta parhaita maalajeja ovat moreenit, sora ja hiekka. Humuspitoiset maalajit ja hienojakoiset maalajit kuten hiesu soveltuvat huonosti rakentamiseen. Kovalle savimaalle on mahdollista rakentaa, mutta maaperän herkkä routivuus tulee huomioida perustuksia tehtäessä. Peltoviljelyyn sopivat parhaiten hieta ja savi.

Pirkanmaan maakuntakaavan selvityksiin sisältyy raportti Hyvät yhtenäiset peltoalueet. Oikeanpuoleisessa kuvassa on ote selvityksen kartta-aineistosta. Verrattaessa maaperäkarttaa ja peltoalueselvitystä voidaan todeta, että Myllykylän, Metsäkulman ja Lemmakkalan parhaat pellot sijaitsevat savikolla, Sasissa osa pelloista on myös karkealla hiedalla ja hiekkamailla, Sarkkilan pellot ovat savimailla ja pienillä hienon hiedan alueilla, Mahnalassa ja Laitilassa savikolla ja jonkin verran karkealla hiedalla. Maankäytön suunnittelussa tavoitteena on ohjata uusi rakentaminen pääsääntöisesti näiden viljelyolosuhteiltaan hyvien peltöjen ulkopuolelle, ja siten turvata maataloustuotannon harjoittamiseen sopivia olosuhteita.

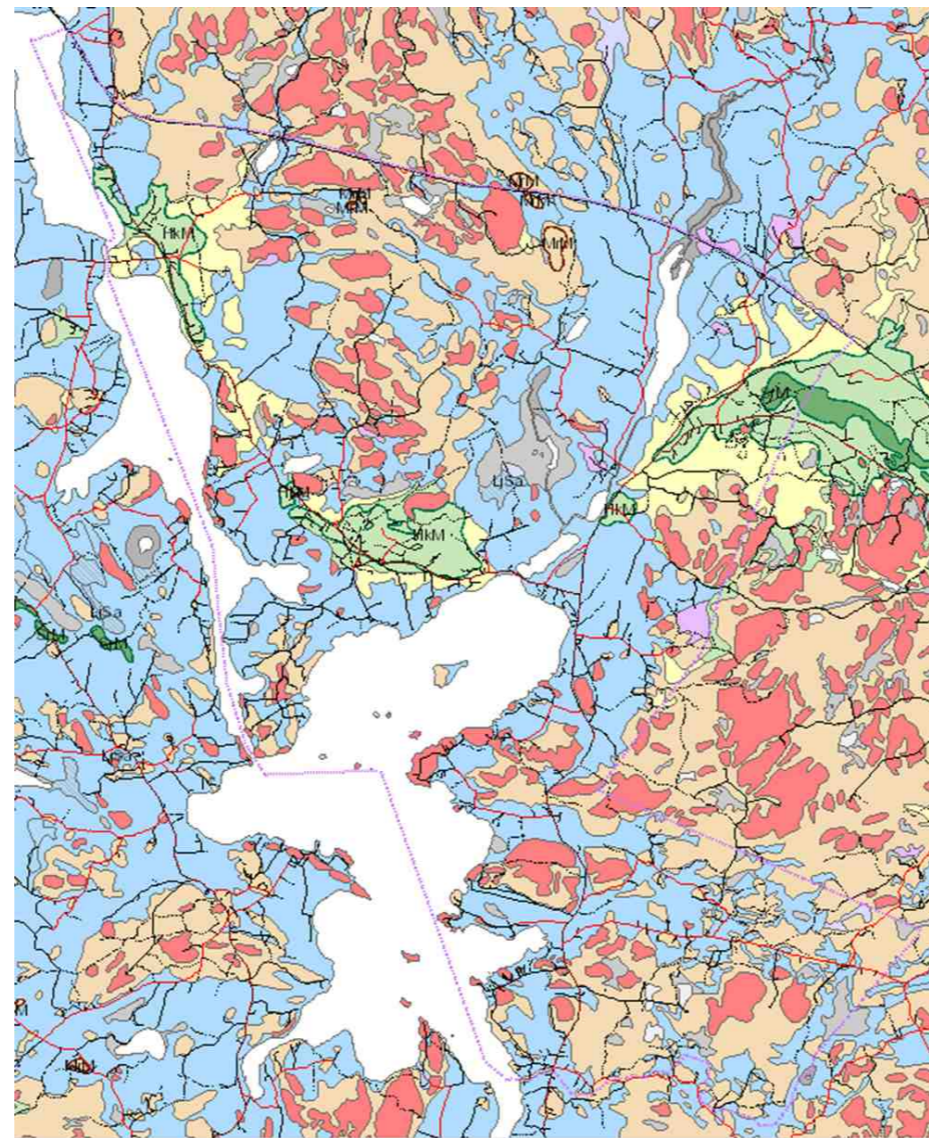
### Arvokkaat kallioalueet ja harjualueet

Selvitysalueella on yksi valtakunnallisesti arvokas kallioalue Mustikka-vuori-Kotinvuori. Arvokkaita harjualueita ovat Pinsiönkangas-Ketunkivenkangas, joka on valtakunnallinen kohde, ja Mahnalanharju, joka on paikallisesti arvokas kohde. Harjuilla on eri kokoisia soramonttuja, mutta kaava-alueella soranottoa ei enää jatketa.



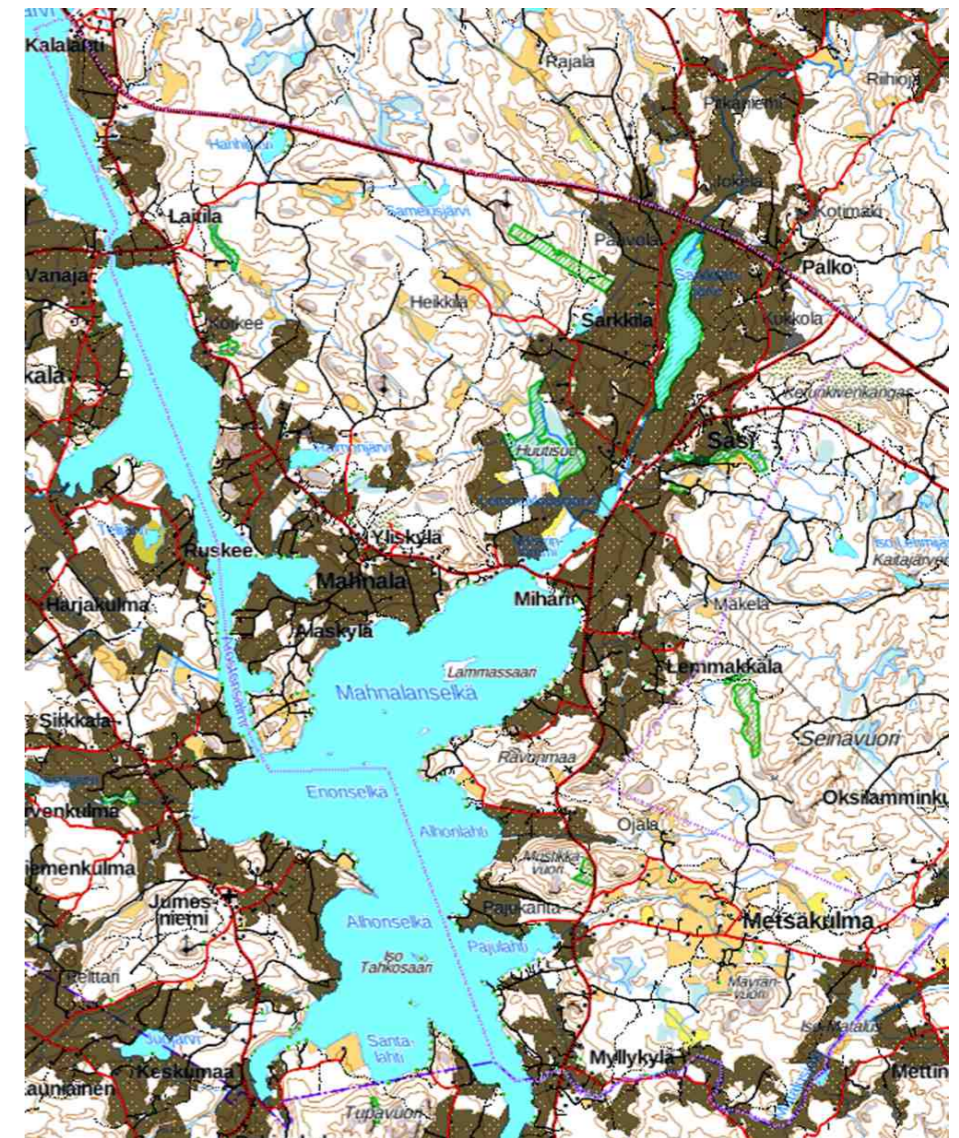
Maaperäkartta oikealla: Alueen haki kulkeva harjumuodostelma erottuu vihreänä maaperäkartassa. Se on osa Ensimmäiseltä Salpausselältä Pohjanmaan rannikolle asti Hämeen- ja Pohjankankaana jatkuvaa Tamperen saumamuodostumaa.

Kartta vasemmalla: Arvokkaat kallioalueet katkoviivarajauksella ja arvokkaat harjualueet harmaina alueina.



Maaperäkartta, Geologian tutkimuskeskus.

- Kallioma, maanpeite enintään 1 m (yleensä moreenia) (Ka)
- Rapakallio (RpKa)
- Rakka (RaKa)
- Lohkareita (Lo)
- Kiviä (Ki)
- Hiekkamoreeni (Mr), Soramoreeni (SrMr)
- Hienoainesmoreeni (HMr)
- Sora (Sr)
- Hiekka (Hk)
- liejuinen Hiekka, humuspitoisuus 2-6 % (LjHk)
- karkea Hieta (KHt)
- liejuinen Hieta (karkea), humuspitoisuus 2-6 % (LjHt)
- hieno Hieta (HHt)
- liejuinen hieno Hieta, humuspitoisuus 2-6 % (LjHHt)
- Hiesu (Hs)
- Liejuhiesu, humuspitoisuus 2-6 % (LjHs)
- Savi (Sa)
- Liejusavi, humuspitoisuus 2-6 % (LjSa)
- Lieju, humuspitoisuus yli 6 % (Lj)
- Rahkaturve (St)
- Saraturve (Ct)
- Turvetuotantoalue (Tu)
- Täytemaa (Ta)
- Kartoittamaton (0)
- Vesi (Ve)



Kartalla tummennettu Pirkanmaan maakuntakaavan selvitysten mukaiset hyvät ja yhtenäiset peltoalueet, eli maataloustuotannon harjoittamisen kannalta edullisimmat maatalousalueet, joilla tuotantoa voidaan harjoittaa tehokkaasti ja kannattavasti.

Kuva alla: Hiekkapohjaista maastoa Pinsiönharjulla Sasissa.

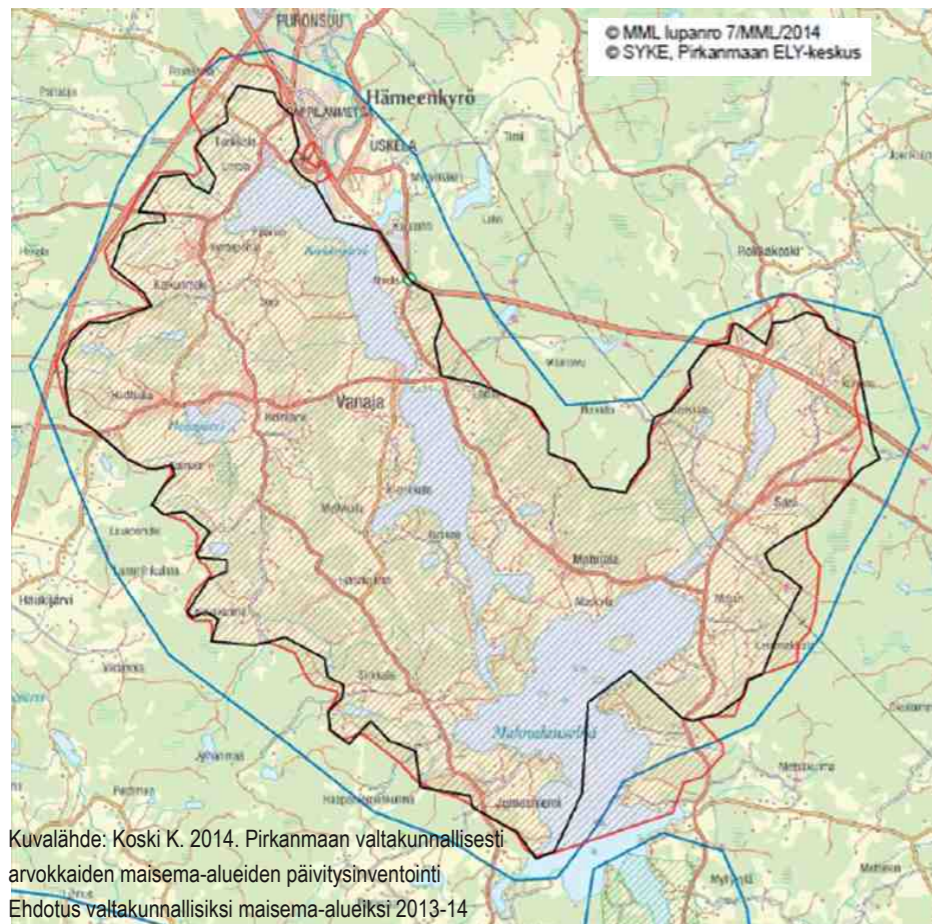


## ARVOKKAAT MAISEMA-ALUEET

Pirkanmaan arvokkaiden maisema-alueiden päivitysinventoinneissa arvokkaiksi tunnistetut 29 maisema-aluetta ja -nähtävyyttä edustavat pirkanmaalaisista maaseudun kulttuurimaisemaa kauneimmillaan. Alueiden valinnan tarkoituksena on turvata edustavien ja elinvoimaisten maaseutumaisemien säilyminen.

Inventoinneissa keskityttiin maaseudun kulttuurimaisemiin ja erityisesti viljelymaisemiin ja muihin alkutuotannon synnyttämiin maisemiin. Lisäksi tarkasteltiin pirkanmaalaiselle maisemalle erityisiä piirteitä, kuten harjuksoja ja vesireittejä. Alueiden valinta on perustunut kriteereihin, joissa huomioitiin muun muassa alueen luontoarvot, luonnonpiirteet, historia, kulttuuripiirteet, symboliarvot, elinvoimaisuus, maisemakuvan eheys sekä häiriöt maisemassa. Alueet jakautuvat valtakunnallisesti ja maakunnallisesti arvokkaihin alueisiin. (<http://maakuntakaava2040.pirkanmaa.fi/maisema-alueet>) Valtakunnallisesti arvokkaiden alueiden rajaukset päättää valtioneuvosto.

Suurin osa kaava-alueesta on valtakunnallisesti arvokasta maisema-aluetta (Hämeenkyrön kulttuurimaisema). Kaava-alueen eteläosaan, Myllykylään, ulottuu maakunnallisesti arvokas maisema-alue (Pyhäjärven-Nokianvirran-Kuloveden kulttuurimaisema). Alla kartassa valtakunnallinen alue mustalla rajauksella (valtioneuvoston päätös 1995) ja punaisella (uusi ehdotus), maakunnallinen alue vihreällä viivoituksella.



Kuvalähde: Koski K. 2014. Pirkanmaan valtakunnallisesti arvokkaiden maisema-alueiden päivitysinventointi. Ehdotus valtakunnallisiksi maisema-alueiksi 2013-14

## VALTAKUNNALLISESTI ARVOKAS MAISEMA-ALUE

Pirkanmaan valtakunnallisesti arvokkaiden maisema-alueiden päivitysinventoinnissa Hämeenkyrön kulttuurimaisemaa kuvataan seuraavasti:

Maisema-alueen selkärangana ovat voimakaspiirteinen harju, alueen poikki kulkevat murroslaaksot sekä järvet, joihin laajat kumpuilevat viljelykset laskeutuvat. Voimakkaiden ja kauniiden luonnonpiirteiden sekä vuosisatoja jatkuneen maanviljelyn muovaama maisema on harvinaisen eheä. Suurten korkeusvaihtelujen ansiosta avautuu useita vaikuttavia näkymiä harjujen rinteitä mutkittavalta vanhalta Pohjanmaantieltä. Maastokuviot ovat pääosin suurpiirteisiä. Laajat ja avoimet viljelykset sekä harjujen ja moreenikumpareiden lakiosia peittävät metsät ovat tyypillisiä. Maisemakuvan monipuolisuutta täydentävät vanhojen talonpoikaistilojen komeat rakennukset ja monin paikoin edelleen laidunnettavat niityt ja haat.

Maisemakuvassa kivilajit näkyvät selvästi. Järven länsipuolella maisema on jouheasti kumpuilevaa, mutkallista. Pehmeä liuskekivi on jääkausien aikana kulunut alavaksi ja pyöreämuotoiseksi. Järven itäpuolella kova granodioriitti näkyy selkeänä ja jylhänä maisemana. Kallio-perän murtumalinjat eli murroslaaksot näkyvät selkeinä, suorina ja syvinä laaksoina esim. Kirkkojärven ja Mahnalanselän vesistöissä sekä Sarkkilanjärven laaksossa.

Alueen asutus on hyvin vanhaa ja harjujen rinteet sekä järvien rannat ovat vuosisatoja olleet viljelyksessä. Vanhimmat tiedot ovat kivikauden esikeraamiselta kaudelta (6500-4200 eKr.), jolloin Mahnalanharjun etelärinteellä on ollut ainakin kaksi asuinpaikkaa. Mahnala on tiittävästi ollut alueen merkittävin rautakautinen kylä, josta muut lähikylät ovat saaneet asutuksensa. Vanhat historiallisen kylänpaikat ovat edelleen asuttuja ja kivikautiset kohteet sijaitsevat nykyisillä pelloilla. Asutus on sijoittunut perinteisesti harjujen ja selänteiden rinteille, notkelmiin ja satulakohtiin, jotka ovat otollisten rinneviljelysten ja -laidunten sekä hyvien kulkureittien tuntumassa. Kyläasutus muodostuu lähinnä vanhoista talonpoikaisista maalaistaloista, jotka sijaitsevat rinteillä ja kumpareilla metsän ja viljelysten vaihtumisvyöhykkeellä. Paikoin tilat muodostavat tiiviitä rykelmiä. Savikkoiset ja lämpimät rinteet ovat viljavuutta ja suotuisia myös hedelmän- ja marjanviljelylle, jotka nykyisin harjoitetaan yleisesti.

Hämeenkyrö on säilyttänyt perinteisen elinkeinorakenteensa suhteellisen hyvin. Maanviljely ja karjanhoito ovat edelleen elinvoimaisia, mikä näkyy viljely- ja laidunmaiden yleisyytenä. Ympäristö on hyvin hoidettua ja asukkaiden aktiivisuus näkyy maisemassa. Hämeenkyrön maisemahankkeet saivat kansallisen maisemapalkinnon vuonna 2008. Seudun kauneuden ja monipuolisuuden ovat havainneet monet kuvataiteilijat sekä etenkin F.E. Sillanpää, joka on lukemattomissa maaseutukuvauksissaan kertonut vaikuttavasti kotiseutunsa luonnosta ja maisemista sekä ihmisen elämästä. Sasin viljelys- ja metsälaakson maisemat

ovat suomalaisille tuttuja useista suomalaista maaseutua kuvanneista elokuvista.

Alueen maisemakuvaa rikkoo voimakkaimmin harjujen soranotto. Mahnalanharjulla on useita soranottoalueita, jotka enimmäkseen sijaitsevat riittävän suojametsän takana ja osa on jo vanhoja ja osittain metsittyneitä. Kirkkojärven rannat ovat paikoin kärsineet omakoti- ja loma-asutuksesta. Maantien varteen on noussut joitain perinteiseen rakennuskantaan sopeutumattomia uudisrakennuksia. Valtatien linjaaminen Sarkkilanjärven laakson ja Kalalahden poikki sekä kirkonkylän halki sekä Sasin kylätien oikaisu Ketunkivenkankaan länsireunaa pitkin valtatielle ovat tuoneet muutoksia maisemaan, sen hahmottumiseen ja kokemiseen.

Maisema-alueella tulee hienosti esiin seudun luonnonpiirteiden vaihtelevuus ja monipuolisuus. Topografia on selvästi ympäristöään vaihtelevampi johtuen muun muassa monipuolisista harjumuodostelmista.

Inventoinnin arviointiteksti:

Hämeenkyrön kulttuurimaisemat edustaa Keski-Hämeen viljely- ja järvisuudulle ominaista vaihtelevaa ja perinteistä kulttuurimaisemaa parhaimmillaan. Maisema-alueen arvot perustuvat alueen maisemarakenteeseen ja kulttuurihistoriaan. Maisemalla on myös symbolisia arvoja suomalaisena kansallismaisemana sekä F.E. Sillanpään synnyinseutuna. Voimakkaiden ja kauniiden luonnonpiirteiden sekä vuosisatoja jatkuneen maanviljelyn muovaama maisema on harvinaisen eheä. Maisema-alueella tulee hienosti esiin seudun luonnonpiirteiden vaihtelevuus ja monipuolisuus. Topografia on selvästi ympäristöään vaihtelevampi johtuen muun muassa monipuolisista harjumuodostelmista.

(Koski K 2014. Pirkanmaan valtakunnallisesti arvokkaiden maisema-alueiden päivitysinventointi Ehdotus valtakunnallisiksi maisema-alueiksi)

## MAAKUNNALLISESTI ARVOKAS MAISEMA-ALUE

Maakunnallisesti arvokas maisema-alue Pyhäjärven-Nokianvirran-Kuloveden kulttuurimaisema ulottuu pieneltä osin Myllykylään, yleiskaava-alueen etelänurkkaan.



Valtakunnallisesti arvokasta maisema-aluetta, Laitilan-Mahnalan rantoja Kallioistenselän yli katsottuna.

## ARVOKKAAT KULTTUURIMAISEMAT JA RAKENNETUT KULTTUURIYMPÄRISTÖT

Kulttuuriympäristön arvoalueet ja -kohteet ovat usein maiseman kohokohtia ja maamerkkejä mm. arvokkaan vanhan rakennuskantansa ja historiasta kertovien piirteidensä ansiosta. Kulttuuriympäristökohteen tulee säilyttää arvonsa ja asemansa maisemassa, joten kohteen sisällä ja sen ympäristössä uudisrakentamiseen ja maisemaa muokkaaviin toimenpiteisiin tulee suhtautua erityisellä varovaisuudella.

Selvitysalueella on yksi valtakunnallisesti merkittäväksi rakennetuksi kulttuuriympäristöksi määritelty (RKY) kohde: osa vanhaa Hämeenkaan- ja Kyrönkankaantietä, joka nykyisin tunnetaan reittinä Maisematietä Sasintielle. Tie on yksi Suomen keskiaikaisista pääteistä ja aikoinaan ainoa kesäaikaan kuljettavissa ollut reitti Satakunnasta ja Hämeestä Pohjanmaalle. Maisematien varteen rakenteilla oleva kevyenliikenteen väylä tulee muuttamaan tiealueen leveyttä ja ilmettä, mutta toteutuksen yksityiskohdissa pyritään uudet rakenteet sopeuttamaan maisemaan mahdollisimman hyvin.

Selvitysalueella ei ole maakunnallisesti merkittäviä rakennettuja kulttuuriympäristöjä.

Selvitysalue pitää sisällään kaksi maakunnallisesti arvokkaaksi määriteltyä kulttuurimaisemaa: Sasin-Mahnalan kulttuurimaisema, joka on kokonaisuudessaan kaava-alueella, ja Kierikkalan-Vanajan-Laitilan-Kirkkojärven kulttuurimaisema, joka osin ulottuu Laitilaan, selvitysalueen luoteiskulmaan. Sasin-Mahnalan alueelta on tunnistettu 25 rakennuskulttuurin ydinaluetta ja Laitilasta neljä. Nämä rajaukset löytyvät Pirkanmaanliiton laatimasta maakuntakaavan inventoinnista *Kulttuurimaisemat 2016. Pirkanmaan maisemallisesti ja kulttuurihistoriallisesti arvokkaat maatalousalueet*. Kyseisiä rajauksia ei ole esitetty maakuntakaavassa, koska kaavakartalla on esitetty vain valtakunnallisesti arvokkaiden maisema-alueiden ulkopuoliset maakunnallisesti arvokkaat kulttuurimaisemat.

Paikalliset arvot tullaan esittämään yleiskaavan kulttuuriympäristöselvityksessä.

Kulttuurimaiseman arvokohteisiin kuuluvat myös arkeologiset kohteet sekä perinnemaisemat, jotka ovat laidunnuksen ja niiton synnyttämiä luontoarvoiltaan monimuotoisia alueita.

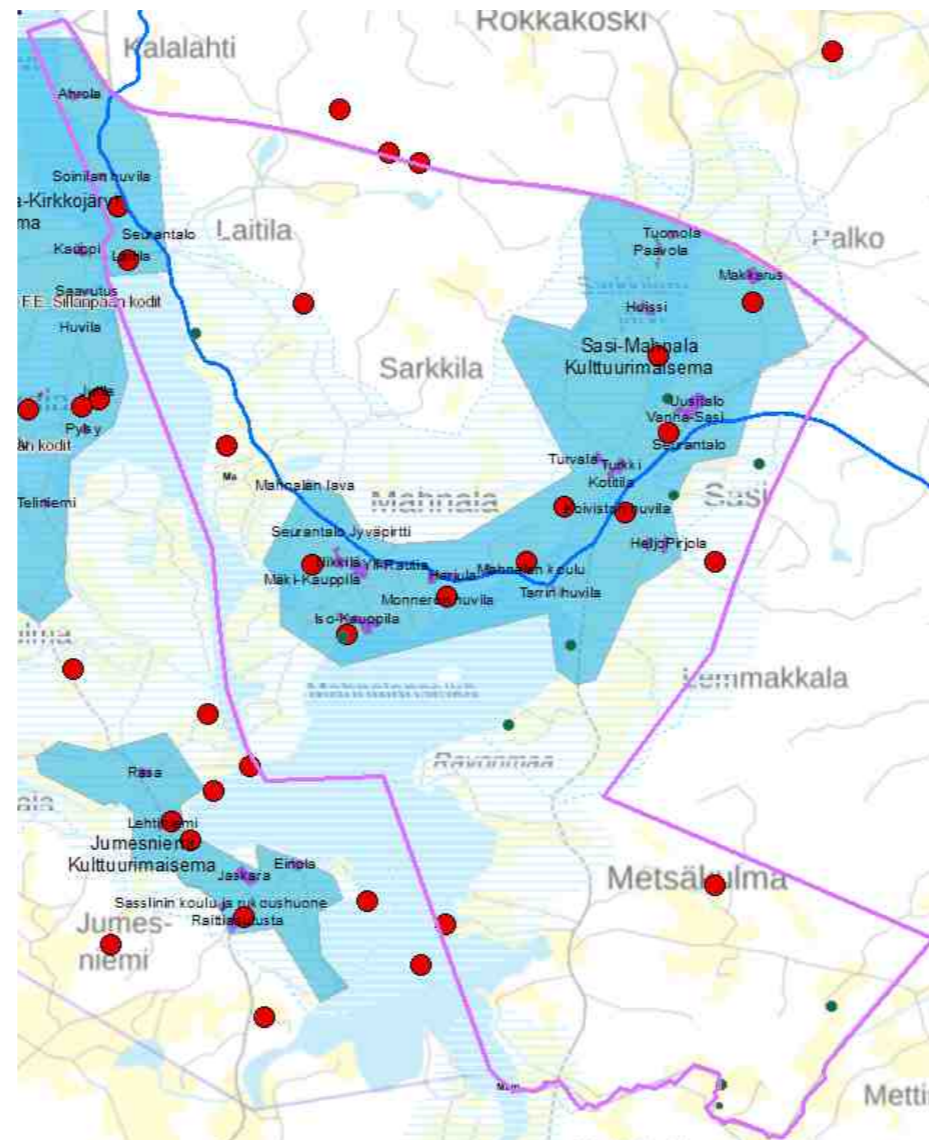
## ARKEOLOGISET KOHTEET

Kiinteät muinaisjäännökset ovat rauhoitettuja, mikä tulee ottaa huomioon maankäytössä ja suunnittelussa. Viereisessä kartassa näkyvät punaisina palloina Museoviraston muinaisjäännösrekisteriin merkityt

kiinteät muinaisjäännökset (tammikuu 2018). Kivikautisia asuinpaikkoja on Laitilassa, Mahnalassa, Sasissa ja Ruonanojan varrella. Rautakautisia hautapaikkoja tai kiviröykkiöitä on Laitilassa, Mahnalassa, Sasissa ja Metsäkulmalla. Mäkelänvuorella, Rajalanvuorella ja Killerinvuorella on lapinraunio, ajoittamaton kiviröykkiö. Historiallisia kyläpaikkoja on Museoviraston rekisterissä tunnistettu viisi: Muotiala, Sarkkila, Palko (Palo) ja Lemmakkala. Muotialan ja Sasin vanhat kyläpaikat eivät sisälly kiinteiden muinaisjäännösten kartalle. Kansallismaiseman hoitosuunnitelman liitekartalla (Nykytilanne ja arvot) on merkitty em. kyläpaikkojen lisäksi vanhat kylätontit myös Laitilaan ja Mahnalan Alaskylään.

Alueen kaikki vanhat kyläpaikat ovat edelleen asuttuja ja niille sijoituu vanhaa rakennuskantaa, joten ne ovat arvokkaita kohteita myös maisemallisesti.

Suunnittelualueen arkeologiset kohteet tullaan inventoimaan kaavahankkeen aikana, joten niiden määrä saattaa muuttua.



SASI-MAHNALA-LAITILA-METSÄKULMA - OSAYLEISKAAVA - MAISEMASELVITYS

Hämeenkyrön kunta - Mia Saloranta - 2018

## PERINNEMAISEMAT

Perinnemaisemilla eli perinnebiotoopeilla tarkoitetaan perinteisen maatalouden synnyttämiä niittyjä, ketoja, hakamaita ja metsälaitumia. Näillä alueilla esiintyy viidesosa uhanalaisista lajeistamme. Biologisten ja maisemallisten arvojen säilyminen edellyttää alueiden jatkuvaa hoitoa, käytännössä niittoa tai laidunnusta. Perinnebiotooppien tilaa on Hämeenkyrössä viimeksi tarkasteltu v. 2001, silloin kaava-alueelta todettiin yhdeksän kohdetta: Sasin purelehdot, Halmeen rantaniitty, Sarkkilanjärven katajaketo, Jokelan metsälaidun, Lemmakkalan rantalaidun, Mahnalan keto, Mataluksen haka, Korkean pihaketo ja Iso-Kauppilantaniitty. Kaavan luontoselvityksessä tarkistetaan perinnebiotooppien nykytila.

## RANNAT

Rannat ovat tyypillisesti maiseman herkimpiä alueita. Toisaalta koska ne näkyvät kauas vesistön yli ja toisaalta koska ne tarjoavat tai sulkevat näkymiä maalta vesistöön. Rannat ovat tietenkin myös vetovoimaisimpia rakentamisen paikkoja. Tämä ristiriita aiheuttaa sen, että ranta-alueet ovat hyvin haasteellisia kaavoituksen ja rakennusvalvonnan kannalta.

Rantarakentamisen mahdollisuutta rajoittavat maisema-arvojen lisäksi säädökset ja tiukat mitoituseriaatteen. Selvitysalueella pienten järvien rannoille ei tulisi sijoittaa lainkaan uusia rakennuspaikkoja, ja isomman vesistön rannoillakin mahdollisuuksia lienee erittäin vähän. Maiseman näkökulmasta rantarakentamisen sijoittelu vaatii erityisen tarkkaa harkintaa: on otettava huomioon paitsi näkymät maalta vesistöön päin niin myös näkymät vastarannalta katsottaessa ja vesillä liikkujan näkökulmasta. Kaava-alueen länsirajalla vesialue (Kirkkojärvi - Kallioisten-selkä- Arostensalmi) on koko matkaltaan niin kapea, että vastarannalta Kierikkalasta avautuvat näkymät pitkälle määrittelevät Maisematien varren ja Arosen alueen rakentamista maisemanäkökulmasta.

Rantavyöhykkeiden umpeenkasvu sulkee vesistönäkymiä, mistä kärsivät sekä alueen asukkaat että matkailijat. Kaavoituksella ongelmaan ei voi puuttua. Asiaa on mahdollista korjata esimerkiksi laiduntamalla tai kyläläisten talkoilla, kunhan maiseman hoito toteutetaan asiantunteumuksella.

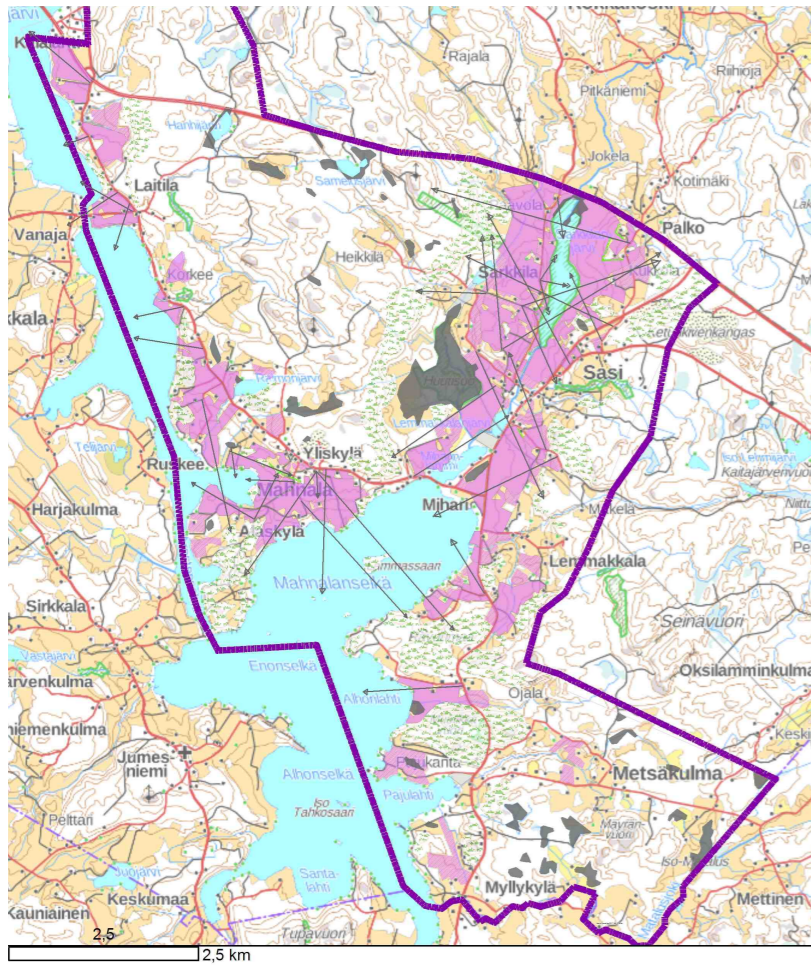
Kartta vasemmalla: Vaaleansinisellä viivoitettu iso alue on valtakunnallisesti arvokas maisema-alue. Selvitysalueen etelärajalla viivoitettu alue (Mam) on maakunnallisesti arvokasta maisema-alueita. Siniset alueet ovat maakunnallisesti arvokkaita kulttuurimaisemia. Nimetyt kohteet, punertavat alueet, ovat rakennuskulttuurin ydinalueita. Sininen viiva on RKY-kohde, Hämeenkankaantie. Punaiset pallot ovat kiinteitä muinaisjäännöksiä. Vihreät pallot ovat perinnebiotooppeja (vuodelta 2001).



## MAASTOTARKASTELU

Kesällä ja syksyllä 2017 selvitysalueeseen tutustuttiin maastokäynneillä. Maisemaa tarkasteltiin ensisijaisesti teiltä käsin. Koska selvityksen on tarkoitus palvella kaavoitusta, painopisteenä oli maisemien tarkastelu uudisrakentamisen näkökulmasta. Maastohuomiot piirrettiin Arc Gis-kartalle, josta otteet seuraavilla sivuilla.

Maastossa huomiota on kiinnitetty erityisesti pitkiin näkymiin, jotka ovat alueelle tyypillisiä. Avoimia peltoalueita on tarkasteltu siitä näkökulmasta, olisiko niille mahdollista sijoittaa rakentamista maisema-arvoja vaarantamatta. Erityisesti on huomioitu vesistönäkymät. Lisäksi maastohavaintojen perusteella kartalle on merkitty maiseman taustametsät, jotka tulisi säilyttää ehjinä.



## SELVITYSKARTTA

Selvityskartan paikkatietoaineistoon on sisällytetty maastohavaintojen, eli arvokkaiden peltoalueiden, näkymien ja taustametsien lisäksi rakentamiseen kelpaamattoman maaperän alueet. Lisäksi seuraavien sivujen karttaotteissa ovat mukana kiinteät muinaisjäännökset, valtakunnallisesti arvokas Hämeenkancaantie sekä maakuntakaavan kulttuuri-maisemaselvityksen mukaiset rakennuskulttuurin ydinalueet (vrt. s.8).

## KARTTAMERKINNÄT

### Säilytettävä avoin viljelysmaisema, ei rakentamista

Kartoilla on esitetty punaisella maisemallisesti kaikkein herkimmat avoimet viljelyalueet, joille rakennusten sijoittaminen vaarantaisi maiseman arvot. Tarkastelussa on otettu huomioon avarat näköalat, pitkät näkymät ja näkymät vesistöön sekä merkittävimmät kulttuuriympäristön arvot: Uudisrakentamisella ei saa hämärtää vanhaa kylärakennetta siellä, missä se on vielä havaittavissa. Myös edustavat kyläjulkisivut tulisi säilyttää niin, ettei niitä peitetä tai rikota uudisrakentamisella. Arvokkaille pihapiireille tulisi jättää "suojavyöhyke", jotta niille jää arvoisensa asema ja visuaalista tilaa ympärilleen.

Kartalla alueet on rajattu koskemaan vain avointa viljelyaluetta. Maisemallinen arvo koskee kuitenkin myös pellon keskellä olevia saarekkeita ja peltoaukion reunavyöhykettä, joihin ei ole suotavaa sijoittaa avoimeen maisematilaan häiritsevästi näkyvää rakentamista. Mikäli metsäiseen reunavyöhykkeeseen rakennetaan, tulisi peltomaiseman ja rakennetun ympäristön väliin jättää tai istuttaa puustoinen vyöhyke.

### Peltoalue, jolle ehdollisesti voidaan sijoittaa rakentamista

Pelloilla on ensisijaisesti arvoa viljelymaana, ja pääsääntöisesti ne tulee sellaisena säilyttää. Valtakunnallisesti arvokkaalla maisema-alueella kaikkeen peltoille rakentamiseen tulee suhtautua varauksella. Tarvittaessa rakentamiselle voidaan kuitenkin varata pienempiä peltoalueita, joiden maisemallinen arvo on näkymien kannalta vähäisempi. Kartalla on osoitettu punaisella viivoituksella peltoalueet, joille kaavassa tietyin ehdoin voidaan sijoittaa maaseutumaisesta rakentamisesta, mikäli alueelle on rakentamisen painetta.

Viivoituksella on osoitettu joitain isompiakin peltoalueita, mikä ei tarkoita sitä, että koko alue sopisi täyteen rakennettavaksi. Alustavan arvion mukaan ko. peltoaukealle voisi sijoittaa rakentamista jollekin osa-alueelle siten, että maaseutumainen väljyys säilytetään. Jos osa peltoalueesta osoitetaan kaavassa rakentamiselle, tulee huolehtia että viljelyyn jää riittävän suuria yhtenäisiä ja käyttökelpoisia muotoisia alueita.

Rakennuspaikkojen mahdollistaminen näille "ehkä-alueille" vaatii edelleen yksityiskohtaisempaa maiseman ja kulttuuriympäristön tarkastelua. Valtakunnallisesti arvokkaalla maisema-alueella rakentamisen sijoittelu vaatii joka paikassa erityistä huolellisuutta. Yksittäinenkin rakennus saattaa näkyä monesta suunnasta hyvin pitkälle. Maisemaselvityksessä on pyritty löytämään mahdolliselle uudisrakentamiselle "katvealueita", joissa rakentaminen ei muuta merkittävästi kaukomaisemaa, ei sulje tärkeitä näkymiä eikä tarve lähiympäristöä.

### Pellot ilman merkintää

Peltoalueilla, joilla ei ole mitään merkintää, ei ole erityisiä maisema-

arvoja. Näilläkin alueilla mahdollisen rakentamisen tulee soveltua ympäröivään maaseutumaisemaan ja muuhun rakennuskantaan.

### Maisemallisesti arvokas metsikkö tai rinnemetsä

Merkinnällä on osoitettu lähi- tai kaukomaiseman taustan muodostava metsäinen rinne tai mäen laki tai esimerkiksi avoimessa peltomaisemassa erottuva metsäsaareke. Pienet metsäsaarekkeet tulee jättää rakentamatta ja säilyttää puustoisina. Metsärinteet tulee säilyttää puustoisina, ehjinä taustamaisemina. Rinteisiin voidaan sijoittaa rakennuksia niin, että ne korkeutensa, värityksensä ja pihajärjestelyjensä puolesta uppoutuvat metsään. Avoimena säilytettävän pellon metsäiseen reunavyöhykkeeseen rakennettaessa tulee pellon ja rakennetun ympäristön väliin jättää tai istuttaa puustoa, jotta peltomaiseman rajaus säilyy ehjänä.

Metsäisten alueiden keskellä olevat korkeiden mäkien laet saattavat näkyä hyvinkin kauas tässä maisemassa, jossa näkymät vesistöjen ja kumpuilevien peltojen yli ovat pitkiä. Maisemaselvityksen kartalla näitä mäenhuippuja ei ole merkitty vihreällä, sillä rakentamisen sijoittaminen näille alueille on hyvin epätodennäköistä. Metsänhoitotoimenpiteitä suunniteltaessa näiden rinne- ja lakimetsien käsittelyssä tulee erityisesti huomioida hakkuiden vaikutus maisemaan ja näköaloihin.

### Tärkeä näkymä

Selvityskartalle on merkitty edustavimmat näköalat ja pitkät näkymät kylästä toiseen sekä maalta vesistöön. Kapeatkin näkymäsektorit, pilkahdukset kaukomaisemaan, tulisi pyrkiä säilyttämään. Niiden kautta maisemasta avautuu yllättäviä mielenkiintoisia näkökulmia ja ympäristössä on helppo orientoitua. Näkymiä kannattaa myös hyödyntää rakentamisalueiden vetovoimatekijänä.

### Kyläjulkisivu

Merkinnällä on osoitettu perinteisen maaseuturakentamisen muodostamat kylämäiset ryhmät, jotka näkyvät maamerkkeinä maisemassa.

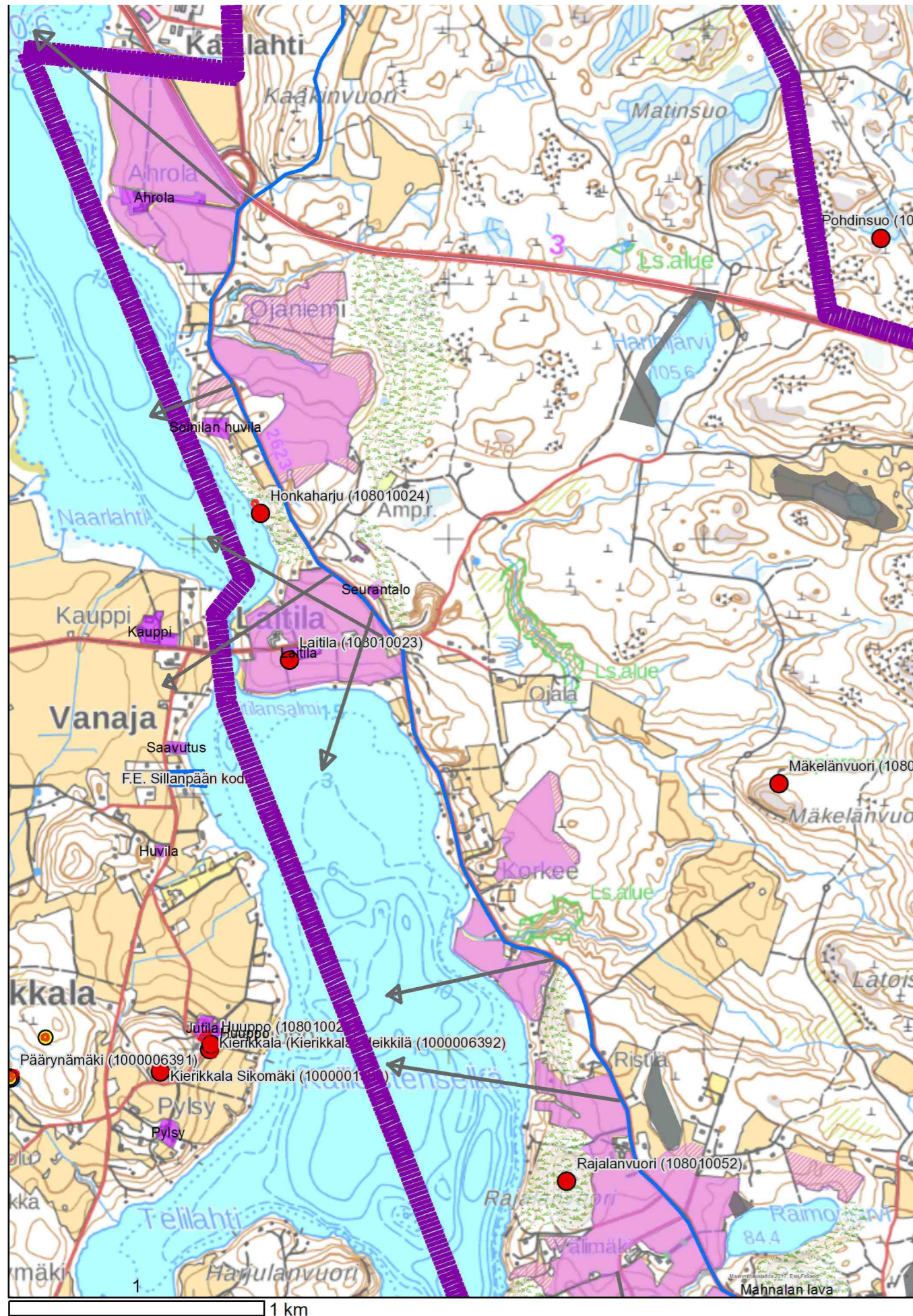
### Rakentamiseen soveltumaton tulva-alue

Tulva-alueet on merkitty satunnaisten syksyisten maastotarkastelujen perusteella. Alueita voi olla enemmänkin, tätä tietoa tulee täydentää esim. asukashavaintojen perusteella.

### Rakentamiseen soveltumaton maaperä

Maaperäkartan perusteella todetut turve- ja liejualueet.

### Kiinteä muinaisjäännös / Museovirasto 2017 Rakennuskulttuurin ydinalue / Pirkanmaanliitto 2016



## LAITILA

### Huomioita kartta-alueelta

- Ahrolan kohdalta voi nähdä kirkontornin.
- Ojaniemen kohdalla on isohko peltoalue merkitty mahdollisesti rakentamiseen sopivaksi. Alueen polveileva muoto ja korkeuserot saattaisivat mahdollistaa rakennusten sijoittelun niin etteivät ne merkittävästi rikkoisi maisemakuvaa. Tilanne tulee varmistaa myös vastarannalta katsoen.
- Laitilan "niemen" kohdalla Maisemaltieltä ja sillalle haarautuvalta Trossitieltä avautuvat kauniit näkymät pelloille ja vesistöön. Peltojen keskellä on Laitilan vanha kylätontti, arvokas pihapiiri sekä rautakautinen hautapaikka.
- Seurantalon luoteispuolella on vanha suojeluskuntatalo Honkala, joka on arvokas maisema- ja kulttuuriym-



Peltoaukea Maisematien itäpuolella, Ojaniemen paikkeilla.



Maisematien varrella vanhat mänyt ja kelot osoittavat tien kulkeneen samalla paikalla jo vuosisatoja. Puiden välistä näkymä Laitilan peltojen yli Kallioistenselälle.



Pritsin rantatien liittymästä aukeaa näköala vastaarannalle asti, keskellä häämöttää Maisemakahvilan vaalea rakennus. (Nuoli kartalla)



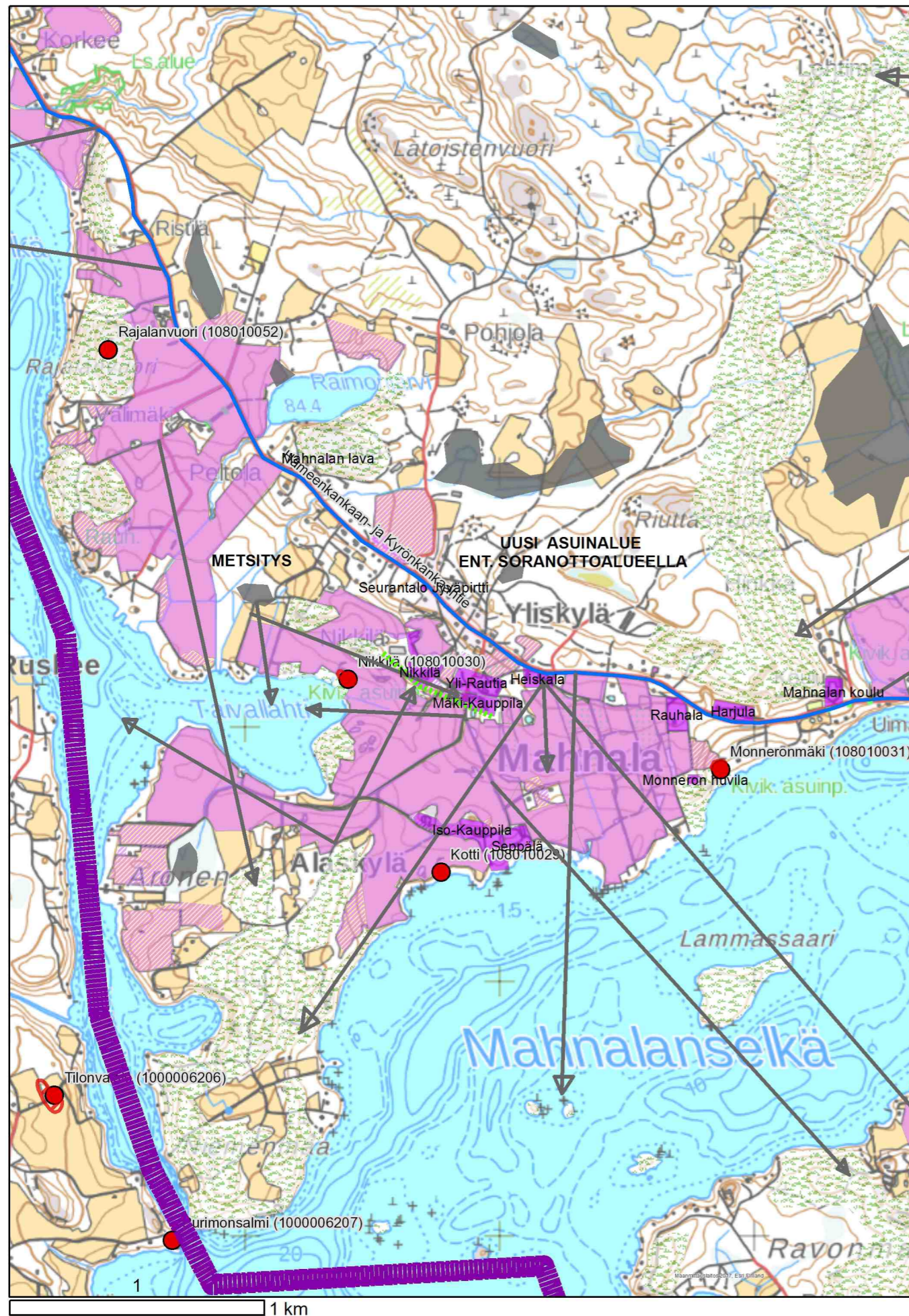
Alavat rantapellot eivät sovellu rakentamiseen.

päristökohde (ei merkintää kartalla).

- Rakennukset ovat sijoittuneet joko lähelle Maisematietä tai rannalle, missä lähes kaikki rakennukset ovat vapaa-ajanasuntoja. Myös hyvin kapea maa-alue tien ja veden välissä, kartta-alueen keskellä, on rakennettu täyteen pieniä kesämökkejä.

- Alueella on kaksi luonnonsuojelualuetta, puronotkojen lehtoalueita.

- Maisematien varrella on useita vanhoja, kookkaita mäntyjä, jotka olennaisesti kuuluvat historiallisesti arvokkaaseen tiemaisemaan. Myös yksittäiset puut ja puuryhmät pihoiden, rannoilla tai peltojen keskellä ovat maiseman tärkeitä yksityiskohtia, jotka kannattaa ottaa esiin ja säilyttää.



## MAHNALA

### Huomioita kartta-alueelta

- Mahnalan tanssilava ja seurantalo Jyväpirtti ovat tunnistettavia maamerkkejä Maisematien varrella.
- Tanssilavasta lounaaseen, Maisematien ja Taivallahden välille, on tehty pellolle lehtipuumetsitys, joka katkaisee entisen laajan viljelysmaiseman.
- Rajalanvuori ja sen eteläpuolella oleva metsäinen mäki näkyvät joka suuntaan peltojen ja vesistön yli. Mäkien puusto tulisi säilyttää ehjänä, näkyviä hakkuita tulisi välttää.
- Mahnalan vanhojen, kulttuurihistoriallisesti arvokkaiden tilakeskusten välissä oleville pienille peltoalueille on tarvittaessa mahdollista sijoittaa tilojen tuotantorakennuksia, kun ne suunnitellaan ympäristöönsä sopiviksi. Tilakeskukset muodostavat "ryhmäkylän", jonka



Pukinniementieltä avautuu pitkä näkymä pelloille (nuoli kartalla) ja maiseman taustalla näkyy Korvurinvuori. Kuvan keskellä vaaleanvihreä tasakorkea metsikkö on pellonmetsitys 1990-luvulta.



Mäki-Kauppilan eteläpuolelta avautuva näkymä Taivallahdelle (nuoli kartalla). Tässä maisemassa on mahdollista nähdä myös karjaa laiduntamassa.

yhteinen julkisivu näkyy eri suunnista peltojen yli. Vanha kylätontti on sijainnut rannassa, Iso-Kauppilan ja Seppälän kohdalla.

- Taivallahden itäpuolella on erityisen kaunis laidunmaisema.
- Yrjölän kahvila Heiskalan tilalla on suosittu näköalapaikka, josta näkyy koko Mahnalanselkä marjaviljelmien yli.
- Maisematien varrelle on rakenteilla kevyenliikenteenväylä, joka tulee muuttamaan historiallista tiemaisemaa Mahnalan lavalta Miharin sillalle.
- Koulun uusi laajennus näkyy kauas Sasiin päin.
- Miharin uimaranta on lähiseudun suosituin.
- Yliskylän soraomonttu maisemoituu uuden asemakaavoitetun asuinalueen ansiosta.



Mahnalan Yliskylän vanhojen tilakeskusten muodostama kyläjulkisivu näkyy edustavasti Korvurintieltä, selännemetsän reunalta. Samasta kohdasta avautuu myös kaunis vesistönäköala luoteeseen (näkömännuolet kartalla).



Yrjölän marjatilalla näköalaa tullaan ihailemaan kauempaakin. Paikalla on suosittu kahvila.

## SARKKILA - MIHARI

### Huomioita kartta-alueelta

• Sarkkilanjärven laakso muodostaa eheän maisemallisen kokonaisuuden. Sekä Sarkkilasta että Sasista on laajat ja pitkät näköalat järven toiselle puolelle, moneen suuntaan. Tästä johtuen alue on hyvin herkkä muutoksille, yksittäinen rakennuskin voi pilata maiseman harmonian. Tästä on nähtävissä jo pari esimerkkiä. Uusien rakennuspaikkojen kanssa tulee olla erityisen varovainen, niiden sijainti tulee tarkastella maisemassa monesta suunnasta, läheltä ja kaukaa.

• Sarkkilan laaja peltoalue on keskiosaltaan kupera lasien sekä Raattajärveä että Sarkkilanjärveä kohti. Siksi Sarkkilanjärven rannassa kulkevalta tieltä näkymät länteen rajoittuvat mäen laelle, eikä pellon länsipuoli näy. Myöskään Sasin länsirinteeltä länteen katsottaessa Sarkkilan länsirinteen pellot Holman ja Raattajärven kohdalla eivät näy. Tästä syystä selvityksessä on to-

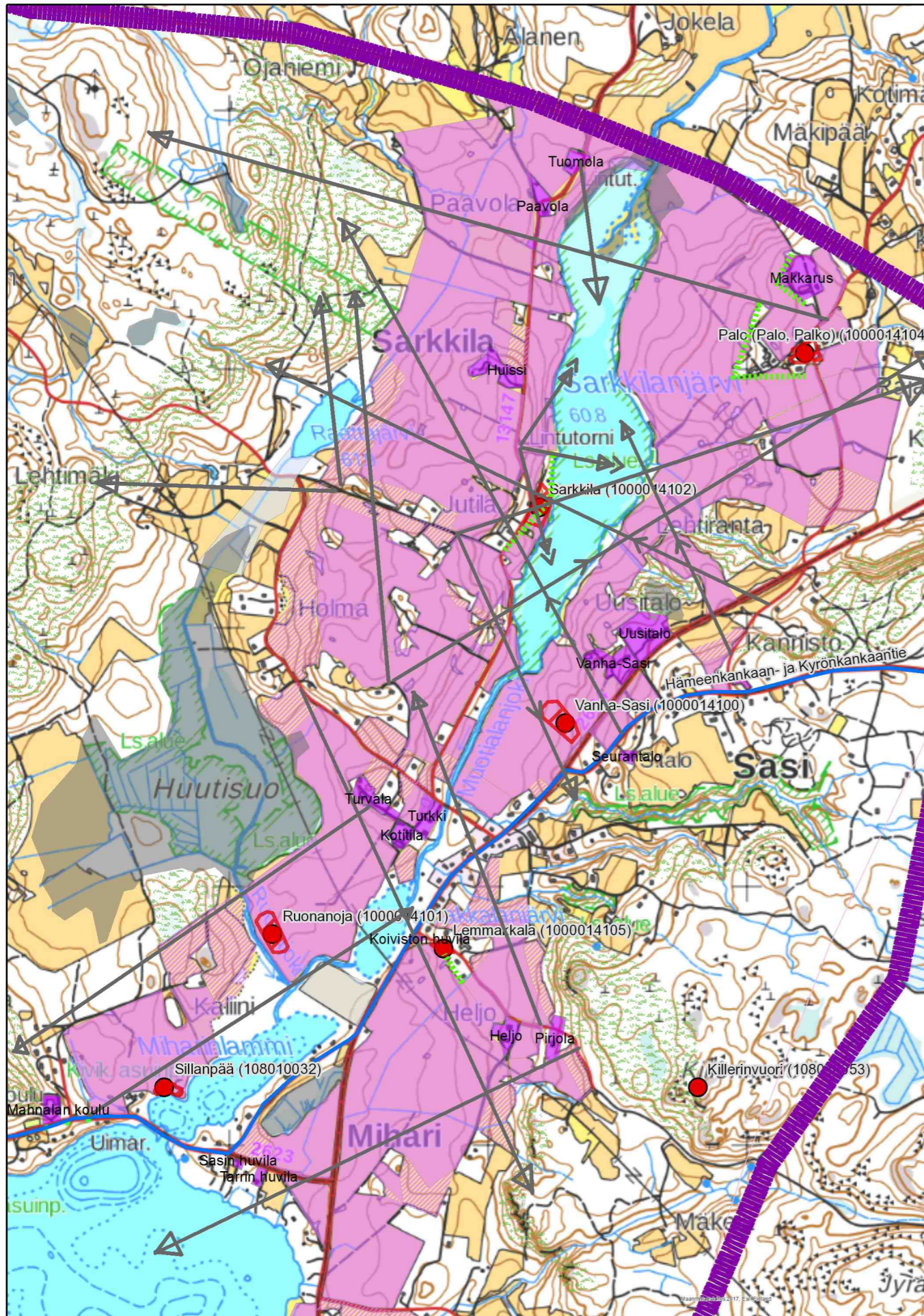
dettu, että Raattajärventien varteen olisi ehkä mahdollista sijoittaa rakentamista ilman että se rikkoo laajan näköalan maisemakuvaa. Raattajärventien varrella on jo useita omakotitaloja, joiden näköalat tulee myös huomioida mahdollisten uudisrakennusten sijoittelussa.

• Sarkkilanjärvi ja Huutisuo ovat Natura-alueita. Sarkkilanjärven lintutorni on suosittuja näköalapaikkoja.

• Raattajärven laskuoja tulvii, pellon keskiosa on alava ja märkä alue, siksi se ei sovellu rakentamiseen.

• Miharinlammin ja Lemmakkalanjärven rannoille ei pidä osoittaa lisää rakennuspaikkoja.

• Vanhat kylätontit: Muotiala (Turkin ja Kotitilan kohdalla) ja Sarkkila (muinaisjäännöksen kohdalla). Sarkkilan kylätontin paikkeilla on perinteistä rakennuskantaa, joka näkyy kyläjulkisivuna järven toiselle puolelle.



Lintutorni on suosittu näköalapaikka, josta näkyy koko Sarkkilanjärvi ja vastarannan kumpuileva maisema. Kaakossa Sasin kylän rakennukset piiloutuvat puuston taakse.



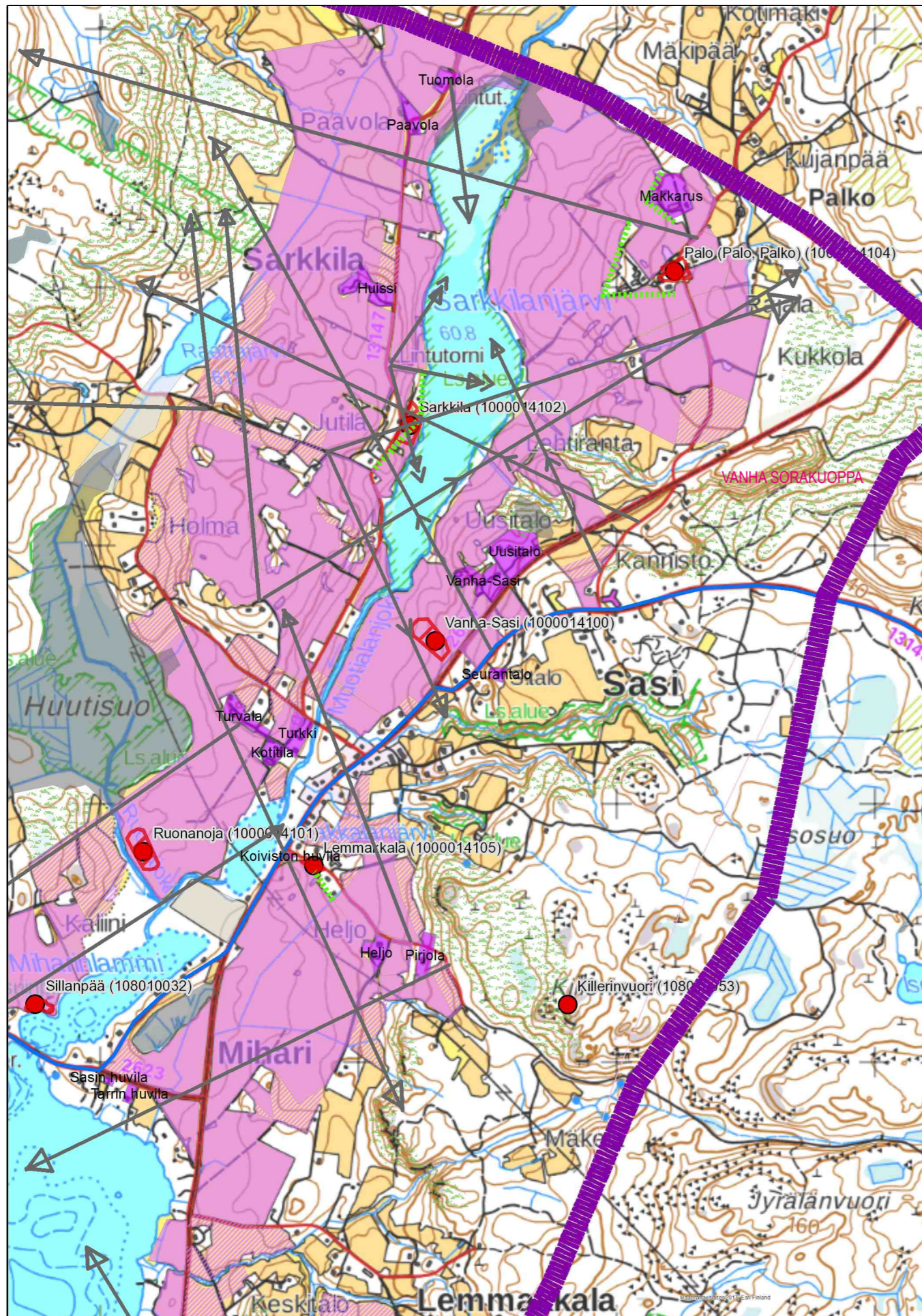
Pietiläntie kulkee poikittain Sarkkilan peltöjen yli. Kuvassa näkymä länteen (nuoli kartalla), Raattajärvi puiden takana oikealla. Länsirinteen alaosa saattaisi sopia rakentamiseen. Pelto laakson pohjalla on märkä ja pienilmastollisesti huono alue.



Raattajärventieltä avautuu pitkä peltonäkymä kaakkoon (nuoli kartalla). Oikealla metsäalue on Huutisuon suojelualuetta.



Maisematietä, koulun ja Miharin sillan väliltä, avautuu pellon yli näkymä Sasiin asti (nuoli kartalla).



## SASI - MIHARI

### Huomioita kartta-alueelta

- Sarkkilaanjärven itäpuolella maasto laskee kaikkialta kohti järveä. Palko-Sasin -alueelta on monin paikoin varsin pitkät ja laajat näkymät Sarkkilaan järven yli pelloille ja niiden takana oleville selänteille. Seurantalolta ja Tarrintien yläpuolelta voi nähdä Mahnalanselälle asti. Vastaavasti Sasin rantapellot näkyvät kauttaaltaan Sarkkilaan puolelle kauniisti kumpuilevina. Sasi-Palkontien itäpuolella pellot ovat tasaisella maalla, eikä alue näy samalla tavalla vastarannalle kuin rinteellöt.

- Sasiin ulottuu idästä Pinsiönharju. Vanha sorakuoppa Miharintien pohjoispäässä, tien eteläpuolella, on jo maisemoitu, mutta on havaittavissa esim. Sarkkilaan lintutornista. Juuri kaavarajauksen ulkopuolelle jää suurempi, jyrkkärintainen soranottoalue, joka ei näy maisemassa mihinkään suuntaan.



Sarkkilaanjärven laakso näkyy edustavasti Valtatie 3:lle. Sarkkilaan puolelta laakson yli näkyy Palkon vanhan kylätontin rakennuksia.



Miharintieltä näkymä kohti Lemmakkalan vanhaa kylätonttia. Kyläjukisivu tulee ottaa huomioon mahdollisen uudisrakentamisen sijoittelussa ja ulkonäössä.

- Sasintien ja Mäkihuidantien varsilla on runsaasti omakotiasutusta, jopa kaksi rivitaloa. Tämä alue on kaava-alueen ainoa "harva taajama-alue". Maisemallisesti taajaman sisäiset pienet peltoalueet on mahdollista ottaa rakennuskäyttöön.

- Tarrintien pohjoispuolella isohko peltoalue on merkitty rakentamisen "ehkä-alueeksi". Pellolta on pitkät näkymät ympäristöönsä, mutta alue ei näy esim. Miharintielle. Aluetta ei voi rakentaa täyteen, mutta tarvittaessa aukean laitamille ja/ tai tien varteen olisi mahdollista sijoittaa rakennuksia kaukomaiseman kärsimättä.

- Kartta-alueella on kaksi Natura-aluetta: Huutisuo ja Sasin purelehdot.

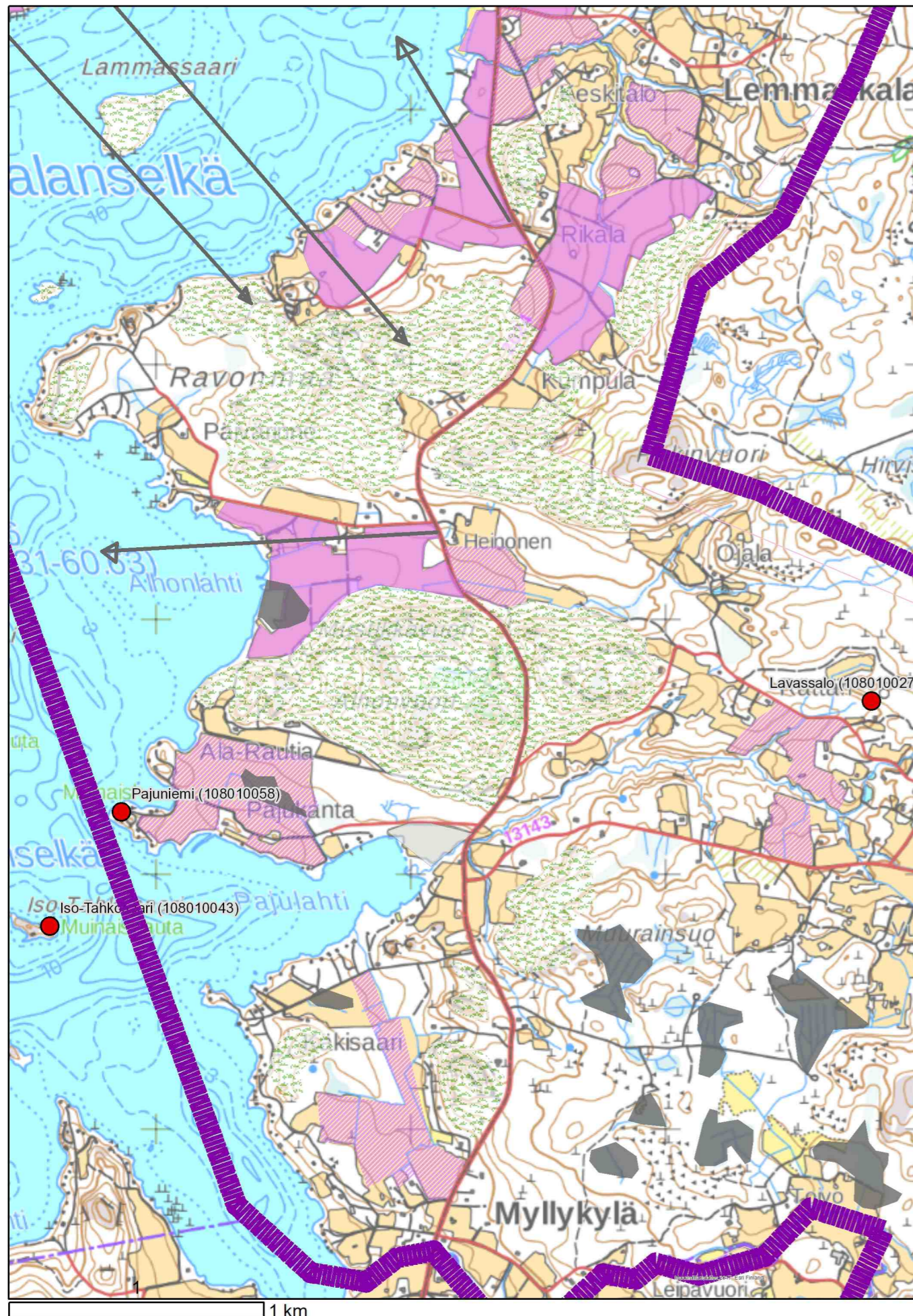
- Alueen vanhat kylätontit: Palko/Palo (muinaisjäänös), Sasi (Vanha-Sasin pihapiirin kohdalla) ja Lemmakkala (muinaisjäänös). Kaikilla kylätonteilla on edelleen vanhaa rakennuskantaa. Palkon ja Lemmakkalan kylätontit näkyvät maisemassa kyläjukisivuina.



Yläkuvassa näkymä Tarrintieltä luoteeseen, Sarkkilaan. Alakuvassa näkymä Tarrintieltä lounaaseen, Mahnalanselälle. (Nuolet kartalla)



Näkymä Sasintien liittymän kohdalta länteen. Peltojen keskellä virtaa Muotialanjoki, taustalla Sarkkilaan uudisrakennuksia.



## LEMMAKKALA - RAVONMAA - KÄKISAARI

### Huomioita kartta-alueelta

- Valtakunnallisesti arvokas maisema-alue ulottuu pohjoisesta Siurontietä myöten Pajulahteen asti. Maakunnallisesti arvokas maisema-alue sisältää Käkisaaren eteläosan. Muu alue jää arvokkaiden maisema-alueiden ulkopuolelle.
- Lemmakkalantien ympäristössä maisema on pienipiirteisempää kuin Mahnala-Sasi -alueella. Peltoalueet ovat monin paikoin hevostarhoja. Maisema ei ole erityisen herkkä uudisrakentamisen sijoittelun näkökulmasta, mutta kylän sisäiset näkymät ja hevos- ym. elinkeinojen tarpeet tulee huomioida.
- Lemmakkalantien yläpäässä kartalle on merkitty rakentamisen "ehkä"-alueiksi viivoitetut peltoaukeat. Alueet eivät sovi täyteen rakennettaviksi, mutta tarvittaes-



Lemmakkalantien varrella on useita hevostalouksia. Peltoaukeat avartavat näkymiä kylän sisällä. Kuvassa Lemmakkalantien yläpäässä kartalla rakentamisen "ehkä"-alueeksi viivoitettu peltoaukea idästä.



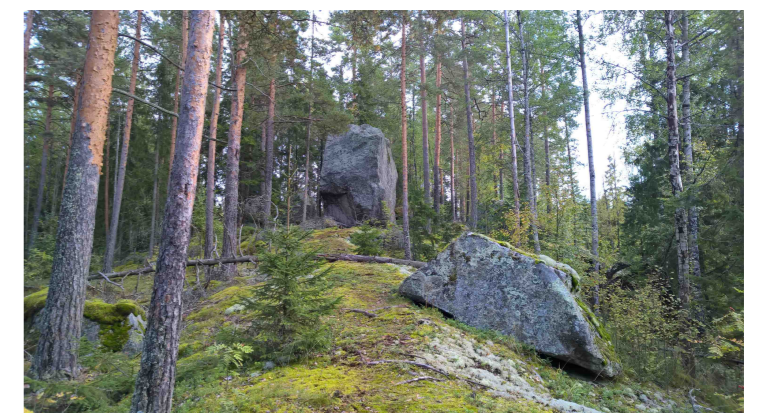
Näkymä Lemmakkalantien päästä kohti Rikalaa, jonka rakennukset häämöttävät kuvan keskellä.

sa alueille on maiseman puolesta mahdollista sijoittaa pieniä rakennusryhmiä suojaistutuksineen.

- Pikkuniituntien varrella avautuu arvokkaita peltonäkymiä, mutta peltoalueen taskuihin ja metsäsaarekkeisiin tukeutuen voinee sijoittaa muutamia uusia rakennuspaikkoja.
- Ravonmaan ja Mustikkavuoren-Alhonvuoren metsäiset rinteet muodostavat tärkeän säilytettävän taustan arvokkaille näkymille.
- Ravonmaan rannoilla, Pajuniemessä ja Käkisaarentien varrella on hyvin tiiviit vapaa-ajanasuntokeskittymät. Osa rakennuksista on jo 1900-luvun alussa rakennettu, mutta mökkirakentamisen räjähdys tapahtui 1960-luvulla. Joukossa on myös aivan uusia, vanhoille paikoilla rakennettuja huviloita.



Ravonmaan ja Mustikkavuoren metsäosuuksien välistä Siurontieltä pilkkahtaa näkymä Alhonselkälle. Kuvassa Alhonselkentie ja vasemmalla Mustikkavuori.



Käkisaarella ja Myllykylässä huomiota herättävät valtavat siirtokivilohkareet, joita on runsaasti. Kuvassa mäen päällä Käkisaarentielle hyvin näkyvä iso lohkar.

## METSÄKULMA - MYLLYKYLÄ

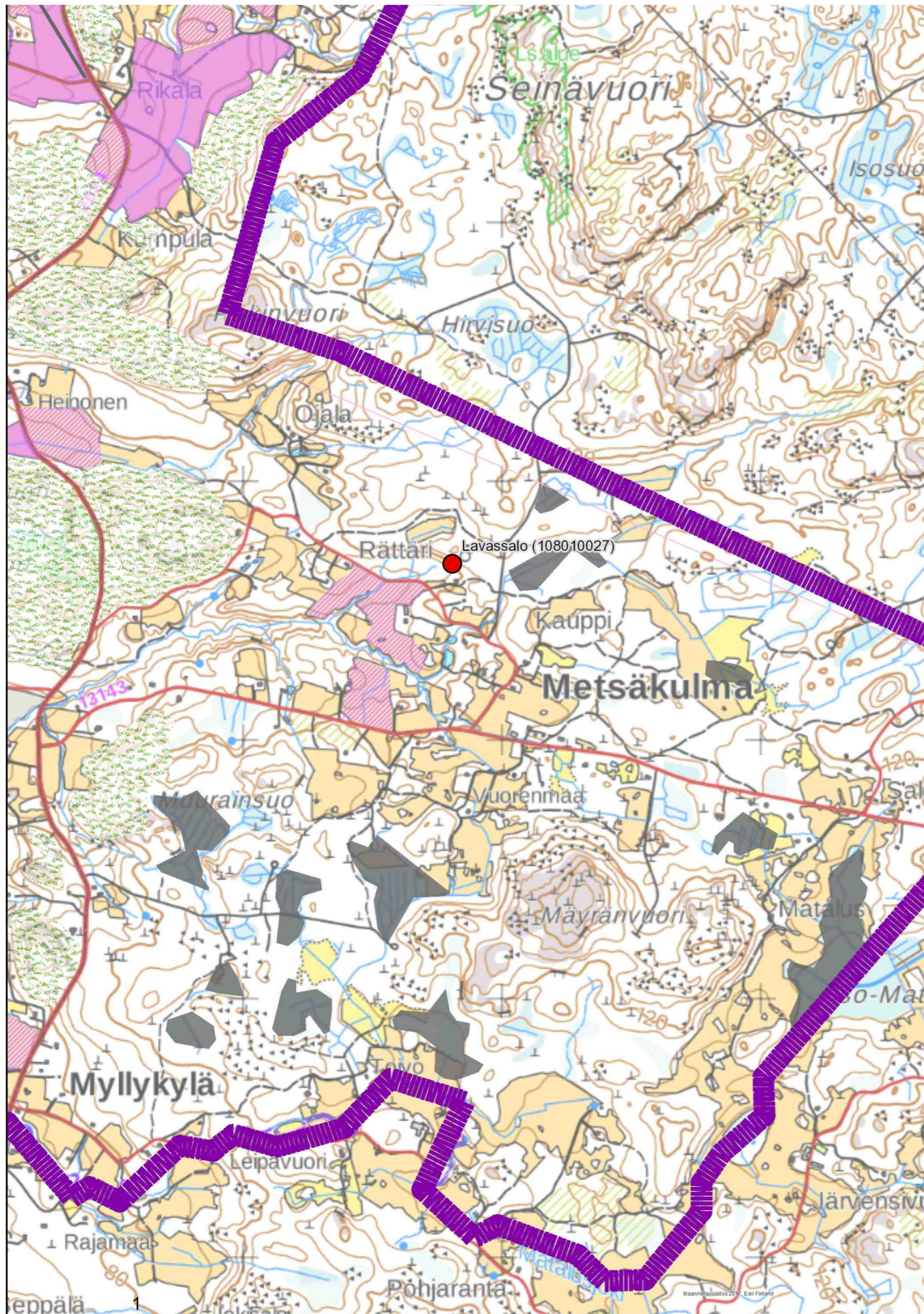
### Huomioita kartta-alueelta

- Metsäkulman alue Siurontien itäpuolella on arvokkaiden maisema-alueiden ulkopuolella, samoin kartalla näkyvä osa Myllykylää.

- Metsäkulman maisema koostuu sokkeloisista peltoalueista, tiheistä metsäistä ja eri ikäisistä rakennuksista. Alueella on sekä uusia "lähiötyyppisiä" omakotitaloja että vanhoja tilakeskuksia talousrakennuksineen. Osa pelloista on hevostarhoina. Maisema ei ole erityisen herkkä uudisrakentamisen sijoittelun näkökulmasta. Laajimmat avoimet maisemat on merkitty kartalla rakentamisen "ehkä"-alueiksi, koska kylän sisäiset näkymät on suotavaa säilyttää avoimina. Myös hevos- ym. elinkeinojen tarpeet tulee huomioida mahdollisen uudisrakentamisen sijoittelussa.

- Selvityksen yhteydessä ei käyty Mäyränvuorella tai Seinävuorella. Asukkaiden kannanotoissa Metsäkulmaa ympäröivät metsäiset mäet mainittiin tärkeinä luonto- ja retkeilykohteina sekä näköalapaikkoina.

- Myllykylässä erityinen arvokohde on Matalusjoki, joka Natura-arvonsa lisäksi tarjoaa myös mielenkiintoisia näkymiä. Joen varrella on vanha saha, joka on edelleen toiminnassa.



Metsäkulmantien ja Kiepantien liittymä sekä taustalla maalaistalojen pihapiirejä. Metsäkulmalla ja Myllykylässä tiet ovat kapeita ja hiekkapintaisia sekä usein huonossa kunnossa.



Myllykylän pieniä peltoaukeita Mettisentien varrella.



Näkymä Metsäkulmantieltä pohjoiseen Huhdanperän aukealle, joka kartalla on eteläisempi viivoitettu alue.



Matalusjoki on Natura-alue ja tunnettu raakuistaan. Joen suojelevarot asettavat rajoituksia rantojen käytölle, mm. rakentamiselle. Näkymä Mettisentien sillalta.

## NÄIN ARVOKAS MAISEMA SÄILYY

- tiedostetaan maiseman muuttuminen ja kehittyminen
- kehitetään aluetta elinvoimaisena ja viihtyisänä asuinympäristönä
- lisätään asiantuntijoiden ammattitaitoa suunnitella maankäyttöä arvokkailla maisema-alueilla
- suunnitellaan uusi rakentaminen ja infra aluetta kunnioittaen
- pidetään tieverkosto kunnossa
- panostetaan alueen arvojen nostoon tiedotuksen ja yhteistyön avulla
- selvitetään maisemien erityispiirteitä ja historiaa sekä tiedotetaan niistä
- nostetaan alueellista imagoa ja vaalitaan identiteettiä
- luodaan maisemasta palveluja
- kannustetaan ja motivoidaan maisemanhoitoon
- luodaan yhteisöllisyyttä käytännön maisemanhoitohankkeiden myötä
- mahdollistetaan maatalouden kannattava jatkuminen
- panostetaan alueen palvelu- ja yritystoiminnan kehittämiseen
- tuetaan lähiruoan tuotantoa ja uusien tuotteiden kehittämistä
- kehitetään kulttuurimaiseman vaalimiseen kohdennettuja tukia
- kehitetään rakennusten uusiokäyttöä
- annetaan mahdollisuus alueiden erilaistumiselle ja tuetaan niiden omia vahvuuksia
- haetaan uusia toimintatapoja, annetaan tilaa yhteisöllisyydelle ja monikulttuurisuudelle
- suunnitellaan uusia käyttötapoja viljelystä pois jääneillä pelloilla
- lisätään tietoisuutta ja lähiympäristön arvostusta ympäristökasvatusen ja moniarvoisen keskustelun myötä

## NÄIN ARVOKAS MAISEMA KATOAA

- päästetään maaseutu autoitumaan ja jätetään rakennukset tyhjilleen
- annetaan maataloustuotannon hiipua
- taannutetaan tavoitteellinen maisemanhoito
- metsitetään maisemallisesti merkittävät keskeiset pellot
- estetään haja-asutetulle maaseudulle rakentaminen
- annetaan julkisyhteisöjen taloudellisen niukkuuden vaikuttaa erityisesti maaseutuun
- luovutaan julkisista kiinteistöistä ja palvelurakennuksista
- ei panosteta alueiden kehittämiseen eikä palveluihin
- sallitaan maiseman näkymien kasvaa umpeen
- rakennetaan ottamatta maisemaa huomioon
- muutetaan maastonmuotoja voimakkaasti
- ei keksitä tuotantorakennuksille uusia käyttötarkoituksia
- ei välitetä tietoa maisemista tuleville sukupolville
- suhtaudutaan maisemaan ja sen kokemiseen negatiivisesti ja vähätellen

## LÄHTEET

Arkkitehtitoimisto Lehto-Peltonen-Valkama Oy 1997. Hämeenkyrön kansallismaiseman hoitosuunnitelma (ja sen liitekartat).

Koski K. 2014. Pirkanmaan valtakunnallisesti arvokkaiden maisema-alueiden päivitysinventointi Ehdotus valtakunnallisiksi maisema-alueiksi 2013-14.

Maaperäkartan käyttöopas, <http://weppi.gtk.fi/aineistot/mp-opas/>

Muinaisjäännösrekisteri, <https://www.kyppi.fi/palveluikkuna/mjreki/>

Pirkanmaan maakuntakaava 2040, <http://maakuntakaava2040.pirkanmaa.fi>  
Maakuntakaavan selvitykset ja liitekartat, mm:  
Liitekartat Kaavaselostuksen liite 2  
Hyvät ja yhtenäiset peltoalueet, Pirkanmaan liitto 2014  
Kulttuurimaisemat 2016 Pirkanmaan maisemallisesti ja kulttuurihistoriallisesti arvokkaat maatalousalueet, Pirkanmaan liitto 2016

Pirkanmaan perinnebiotooppien hoito-ohjelma 2008, Pirkanmaan ympäristökeskuksen raportteja 04 | 2008

Valtakunnallisesti merkittävät rakennetut kulttuuriympäristöt RKY : Hämeenkaan- ja Kyrönkankaantie, [www.rky.fi/read/asp/r\\_kohde\\_det.aspx?KOHDE\\_ID=4050](http://www.rky.fi/read/asp/r_kohde_det.aspx?KOHDE_ID=4050)