

VIKINSAAREN VARTIJATUPA

RAKENNUSHISTORIASelvitys



KESÄKUU 2022
ARKKITEHDIT MY

JULKAISUTIEDOT

Selvityksen tilaajan yhdyshenkilö: Tuukka Suontaka, Tampereen Tilapalvelut Oy

Selvityksen laatija: Ella Salminen, Arkkitehdit MY Oy

Selvityksen tarkastaja: Antti Moisala, Arkkitehdit MY Oy

Tampereella, kesäkuussa 2022

Ellei toisin mainittu, valokuvat ovat selvityksen laatijan ja tarkastajan ottamia.

SISÄLLYSLUETTELO

JOHDANTO	4
PERUSTIEDOT	5
SAARI JA LÄHIYMPÄRISTÖ	6
Pyhjärven ja saarten varhishistoriaa	6
1870- ja 1880-luku: Saari herrasväen huvittelupaikkana	8
Viikinsaari Tampereen kaupungin omistukseen	11
1890-luvun juhlintaa	13
1900-luvulta 1980-luvulle	14
1990-luku: Saaren toiminnan parantamista	16
Tontin ja piha-alueen nykytila	17
VIIKINSAAREN VARTIJATUPA	18
Arkkitehdin esittely	19
Alkuperäinen arkkitehtuuri	19
Arkkitehtoninen identiteetti	20
Kuvaus asunnosta ja alkuperäisistä rakenteista	21
MUUTOSTYÖT	23
Merkittävimmät muutokset ulkoarkkitehtuurissa	23
Merkittävimmät muutokset sisätiloissa	23
Ajoituskaaviot	24
NYKYTILA	30
Ympäristön nykytila	30
Arkkitehtuurin nykytila	31
YHTEENVETO JA PÄÄTELMÄT	40
LÄHTEET	41

JOHDANTO

Tämä rakennushistoriaselvitys koskee Viikinsaaren vanhinta olemassaolevaa rakennusta Vartijatupaa, joka tunnetaan myös nimillä Vahtimestarin asunto, Henkilökunnantalo ja Helmannila.

Selvitys on laadittu Tampereen Tilapalveluille huhti-toukokuussa 2022. Samalla on laadittu rakennushistoriaselvitykset myös muista asemakaavalla suojelluista rakennuksista Viikinsaarella: ravintolarakennuksesta ja tanssipaviljongista.

Selvityksen alussa käsitellään laajemmin Viikinsaaren historiaa jonka jälkeen syvennytään rakennuksen historiaan. Viikinsaaren historiasta kertova kappale ”Saari ja lähiympäristö” on sisällöltään sama sekä vartijatuvan, ravintolan että tanssipaviljongin rakennushistoriaselvityksissä.

Viikinsaari on toiminut virkistyspaikkana jo 150 vuotta. Tamperelainen kondiittorimestari Carl Gustaf Tallqvist perusti saaren ravintolan 1870-luvun alussa ja Tampereen kaupunki osti saaren 1890-luvulla.

Vahtimestarin asunto on rakennettu vuonna 1894 ja sen on suunnitellut Tampereen silloinen kaupunginarkkitehti Lambert Petterson. Rakennukseen on tehty paljon muutoksia ensimmäisen 100 vuoden aikana. Vartijatupa on kolmen edellä mainitun rakennuksen ohella suojeltu asemakaavalla vuodesta 1994 lähtien.

Tämä rakennushistoriaselvitys toimii lähtötietona kohteessa toteutettavissa muutos- ja entisöintitöissä. Selvitystyön tueksi on laadittu ajoituskaaviot kertomaan rakennusosien ajallisista kerrostumista.



PERUSTIEDOT

Kohde	Viikinsaaren henkilökunnan talo / Vahtimestarin asunto / Vartijan tupa / Helmannila
Kiinteistötunnus	837-597-1-1-1
VTJ-PRT	103964592H
Osoite	Laukontori Viikinsaari 2
Arkkitehti	Lambert Petterson
Suunnitteluajankohta	1894
Rakennuslupa	1894
Käyttöönoton ajankohta	1894
Kohteen koko	53 m ² , 280 m ³ (Petterson 1924) / 127 m ² , 380 m ³ (Wise Group 2017)
Kerroslukku	1 + ullakko
Alkuperäinen käyttötarkoitus	Asuinrakennus saaren vartijalle
Rakennukseen ja sen käyttöön liittyvät muutokset	1920-luku: Sisäpuolisten ikkunoiden ja peltikuoriuunien lisäys 1980-luku: WC- ja suihkutilan rakentaminen + Muita muutostöitä, joille ei ole tarkkaa ajallista arviota
Rakenteet	Rossialapohja ja kivijalka, julkisivut puuta, runko pystyhirttä, katto puurakenteinen, vesikate konesaumattua peltiä, tiilimuurattu savupiippu
LVI-järjestelmä	Ensimmäiset LVI-asennukset 1985
Omistus	Tampereen kaupunki
Kaavatilanne	Voimassaoleva asemakaava on vuodelta 1994
Rakennusoikeus	2750 m ² (sis. nykyiset rakennukset)
Rakennettu kerrosala	1025 m ²
Saaren pinta-ala	Viikinsaari 14,9 hehtaaria josta luonnonsuojelualuetta 10,53 ha. Viikinsaari ja Lehtisaari yhteensä 17,88 ha.
Suojelutilanne	Asemakaavalla suojeltu rakennus: sr-17 Rakennustaiteellisesti ja kulttuurihistoriallisesti arvokas sekä kaupunkikuvan säilymisen kannalta tärkeä rakennus. Rakennusta ei saa purkaa. Rakennuksessa suoritettavien korjaus ja muutostöiden tulee olla sellaisia, että rakennuksen kaupunkikuvan kannalta merkittävä luonne säilyy. Korjaus- ja muutostöillä ei saa turmella rakennuksen rakennustaiteellisia ja kulttuurihistoriallisia arvoja.
Selvityksen kuvaus ja laatimisajankohta	Selvitys on laadittu vuoden 2022 alkupuolella. Rakennuksessa käytiin huhtikuussa, ja kaikista tiloista otettiin valokuvia. Työtä varten on tutustuttu rakentamisasiakirjoihin ja muuhun taustamateriaaliin.
Selvitystyön tavoite	Rakennushistoriaselvitys toimii lähtötietona kohteessa toteutettavissa muutos- ja korjaustöissä
Selvityksen tilaaja	Tampereen Tilapalvelut Oy

SAARI JA LÄHIYMPÄRISTÖ

Pyhjärven ja saarten varhaishistoriaa

Viikinsaari on noin 15 hehtaarin kokoinen saari Pyhäjärven itäisessä osassa Pirkanmaalla. Pyhäjärvi sijaitsee Tampereen kaupungin ja Pirkkalan kunnan välissä. Viikinsaaren länsipuolella on pienempi saari nimeltään Lehtisaari ja näiden eteläpuolella noin 200-400 metrin etäisyydellä sijaitsee Nikkilänniemi ja Pereensaari.

Pirkkala on vanha asutuspaikka, josta historialliset dokumentit ovat keskiajalta 1200-1400-luvuilta. Paikannimistö ja esihistoria kertovat kuitenkin vielä vanhemmasta asutuskeskuksesta. Pyhä-alkuiset paikannimet liittyvät usein tavalla tai toisella uskonnollisiin käsityksiin. On tuskin sattumaa, että Pyhäjärven rannoilta on löytynyt lukuisia Hiisi-nimisiä paikkoja.¹

Pirkanmaalla kiinteä eli maata viljelevä ja paikoillaan pysyttelevä rautakautinen asutus sijaitsi yleensä isojen vesistöjen läheisyydessä. Myös Viikinsaaresta länteen Pirkkalankylästä on löydetty myöhäisrautakautinen asuinpaikka.² Itse Viikinsaaresta on tehty kiviakautisia hajalöytöjä, joiden joukossa on muun muassa Viikinsaaren kaksoiskirves ja kaksoistaltta.³

Saarten eteläpuolella sijaitsevassa Nuolialan kylässä, nykyisessä Nikkilänniemessä, lienee sijainnut lähin varhainen asutuskeskittymä. Alue on nimetty Nuolialaksi 1500-1600-luvun kartoissa ja vielä vanhemmissa maakirjoissa tavallisesti Nolia ja Näliala.⁴

Kummankin saaren, sekä Viikinsaaren että Lehtisaaren, aikaisempana nimenä on ollut Kaidesaari. Joissain asiakirjoissa, kuten maanmittaus- ja lainhuudatuspöytäkirjoissa, on nimenä ollut myös "Kaitesaari". Viikinsaari oli "Suurempi Kaidesaari" ja Lehtisaari "Pienempi Kaidesaari".⁵

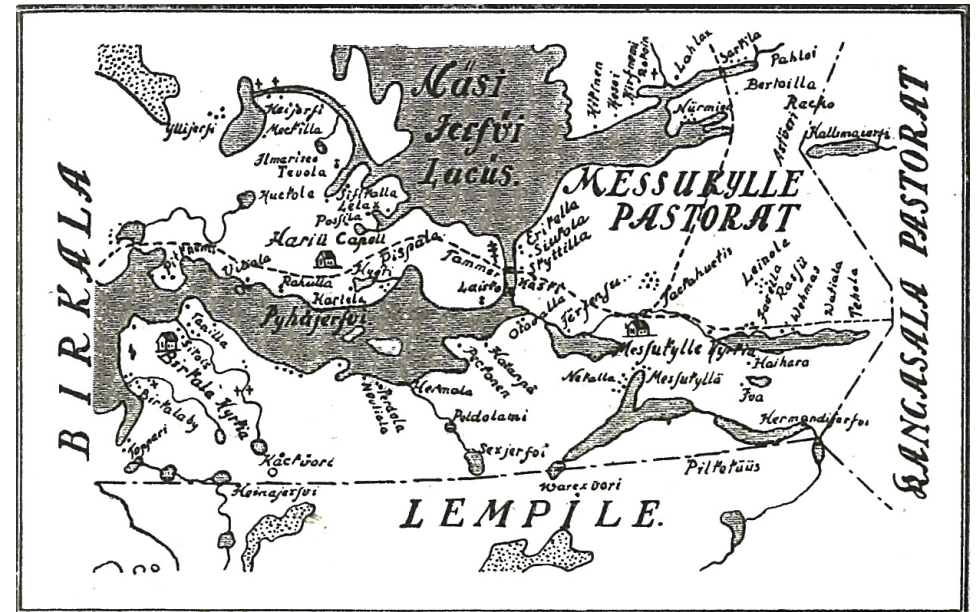
1 Saarenheimo 1974

2 Adel ja Nissinaho 2013

3 Tampereen kaupunki: Viikinsaari

4 Kaukovalta 1934

5 Rainio 1938



Satakunnan kartta 1600-luvun puolivälistä. Kartalla näkyvät pitäjän rajat, tärkeimmät asutukset, niiden joukossa Nuoliala ja Perdola Pyhäjärven etelärannalla. Voionmaa I/1929.



Viikinsaari nimettynä Wiikkiänsaareksi. Ote Pirkkalan pitäjänkartasta "Karta öfver Birkala socken i Birkala härad af Tavastehus län". Laatinut Arvid Mörner vuonna 1847. MML.



Daniel Hallin piirtämä Birkalan kartta vuodelta 1770. KDA.



Päiväämätön maasto ja tiekartta, arviolta 1700-luvulta. JYX.



Ote päiväamättömästä kartasta Pirkkalana lueelta, arviolta 1700-luvun lopulta tai 1800-luvun alusta. "Geographisk Charta öfver en del af Birkala Sokne", laatinut Carl Ludvig Schultz. MML.

Kaidesaaret kuuluivat 1800-luvun alkupuolella Nikkilän talolle, joka sijaitsi Pirkkalassa Nuolialan kylässä. Nikkilän talon leskiemäntä myi saaret Viikin kartanon omistajalle ja kerrotaan, että kauppahintana oli tuolloin yksi viinakannu. Tämä tapahtui 1800-luvun ensimmäisinä vuosikymmeninä, jolloin suuremman saaren nimi muutettiin Kaidesaaresta Wiikkiän saareksi ja pienemmän Lehtisaareksi.¹

Pyhäjärvi on nimetty maanmittauslaitokselta löytyneissä 1600- ja 1700-luvun kartoissa, joissa myös Viikinsaari näkyy mukana. Varhaisin karttadokumentti saaresta löytyy vuosien 1847 ja 1856 kartoissa, joissa Viikinsaari on nimetty Wiikkiän saareksi. Lehtisaari esiintyy jo näissä kartoissa nykyisellä nimellään.

1870- ja 1880-luku: Saari herrasväen huvittelupaikkana

1870-luvun alkuvuosina Carl Gustaf Tallqvist (1822-1893) perusti Wiikinsaaren ensimmäisen ulkoilmaravintolan. Tallqvist oli tunnettu Tampereella leipurina ja kondiittorimestarina, jolla oli 1850-luvulla kaupungin suurin ja hienoin konditoria joka toimi myös kapakkana².

Tuohon aikaan saarelle saavuttiin Alarannasta (Laukontorilta) höyrylaivoilla tai Pyhäjärven rantahuviloista omilla veneillä. Muutaman vuoden ravintolatoiminnan jälkeen myös Tallqvist rakensi pienen veneen kuljettamaan ihmisiä saaren kaupunkiin Alarannasta.

1870- ja 1880-luvuilla vietettiin saarella 'iloista elämää' ja siitä tuli erityisesti kaupungin herrasväen huvittelupaikka. Tallqvist osti saaren omakseen saaren silloiselta omistajalta kapteeni Carl Brakelilta 10 000 markalla vuonna 1881 ja saaret erotettiin Viikin yksinäissäteristä. Viikinsaaresta laadittiin kauppojen yhteydessä kartta maanmittauslaitoksella pinta-alan määrittelemiseksi.

Saarien yhteispinta-alaksi määriteltiin 34,30 tynnyrinalaa, josta Viikinsaaren osalle tuli 29,15 ja Lehtisaaren 5,15 tynnyrinalaa. Viikinsaaren pinta-alasta mainitaan silloin olleen peräti 22,87 tynnyrinalaa hoidettua puistoa ja loppu kivikkoa.³ Karttaan on merkitty myös ristin muotoinen "boning hus" eli asuintalo. Rakennus on todennäköisesti Tallqvistin ulkoilmaravintola, jonka sijainti on lähellä Viikinsaaren nykyistäkin ravintolarakennusta.

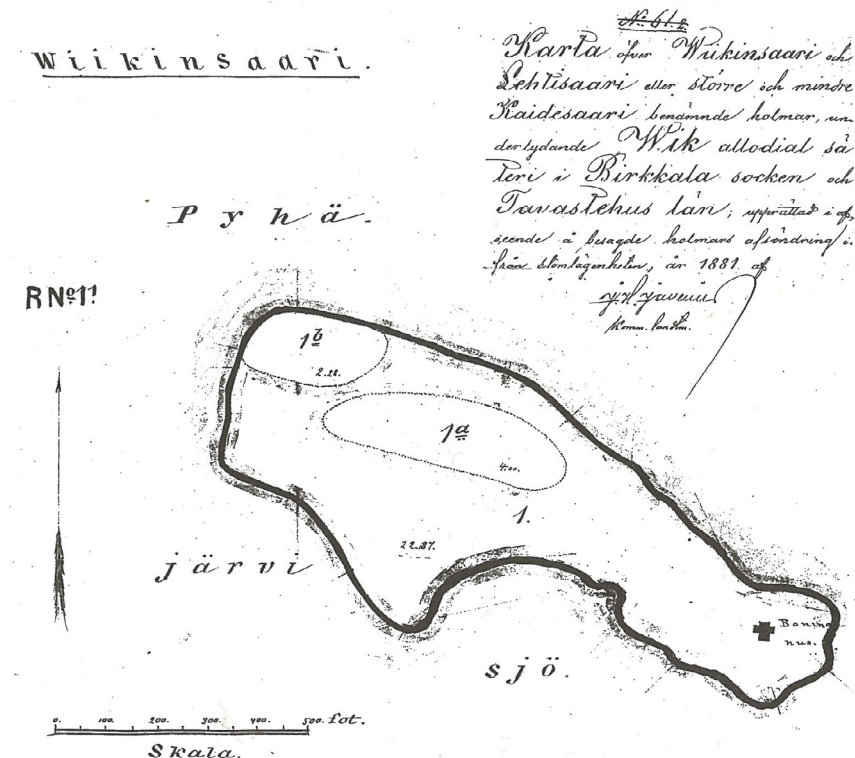
¹ Jaakkola 1934

² Voionmaa II/1929 s. 539

³ Rainio 1938



Topografinen kartta vuodelta 1855 Kalmbergin kartastosta. KA.



Kopio saaren kauppojen yhteydessä laaditusta maanmittauskartasta vuodelta 1881. TKA.



Ote Pyhäjärven kartasta vuodelta 1856, valmistettu venäläisten merimittaustöiden mukaan. Viikinsaari on nimellä "Wiikkiänsaari" ja vierellä Lehtisaari. Idässä Tampere, Lännessä Birkkala. Lehtisaaria on tässä Pyhäjärven kartassa useampia, joista yksi lähellä Viikin kartanoa. Numerot syvyysmittauksia. Nikkilänsaaren ja Selkosaaren kummelit myös kartassa mukana. Julkaistu Helsingissä vuonna 1898, MML.

Selityksiä:

~~~~~ Syvyys alle 7 jalka.

■ Purjeväylän kumpelia.

----- Purjeväylä.

19



Nikkilänsaari

20



Selkosaari

1800-luvun loppupuolella kesäravintolat olivat suuressa suosiossa ja Tallqvistin Viikinsaaren ravintola nousi yhdeksi kehutuimmista. Jo tuolloin Laukontorin satamasta kulki säännöllinen laivaliikenne saareen.

Ravintolaliike toimi saarella 1880-luvun loppuvuosille saakka, mutta omistaja Tallqvistin vanhetessa ja sairastaessa toiminta hiipui. Tallqvistin kuoltua Viikinsaari oli jonkin aikaa oman onnensa nojassa. Tallqvistin pässit laidunsivat saarella, ja se toimi epävirallisena ajanviettopaikkana eteläpirkkalaiselle, pispalalaiselle ja tamperelaiselle joutoväelle.

Myös Etelä-Pirkkalan talojen varsoja kuljeskeli saarella vapaasti, jopa ravintolasaaleissa. Ravintolarakennuksen lattiat menivät tästä huonoon kuntoon ja varsojen omistajat kävivät naulaamassa rakennuksen ovet kiinni turvallisuuden vuoksi. Varsojen omistajat ilmoittivat korjanneensa saarilta joitain määriä heinää vuosittain.



Ote Senaatin kartastosta XIX-XX 22-23 [Pirkkala] (1870-1919). KA.



Viikinsaaren miljööttä 1800-luvun lopussa. G. H. Andersson 1880-1889. VKA.

## Viikinsaari Tampereen kaupungin omistukseen

Vuosisadan loppuvuosikymmeninä kehittyvä laivaliikenne toi saaret yhä lähemmäksi kaupunkia. Viikinsaaren kauneus, sen vehmaat koivikot ja viileät varjostot tekivät siitä viihtyisän oleskelupaikan. Kerrotaan, että ennen 1890-luvun vaihdetta oli ravintolaliikkeitä olleet ”rahvaalle” Viikinsaaren nykyisen ravintolarakennuksen paikalla ja hienostolle Huvirannan hotellissa joka sijaitsi nykyisen uimarannan päätepaikassa sijaitsevalla vanhalla rantakummulla.<sup>1</sup> Tarkempaa tietoa mainitusta Huvirannan hotellista ei tässä selvitystyössä kuitenkaan tullut vastaan.

1800-luvun loppupuolelle tullessa Tampereelle oli kasvanut jo suurilukuinen työväestö. Työväenyhdistys pyrki ohjaamaan ja valvomaan työväen vapaa-ajanviettoa ja huvittelua.<sup>2</sup> Sopivista huvipaikoista oli kuitenkin puute, niinpä työväenyhdistyksen johtokunta tehtiin K. G. Lindbergin aloitteesta esittivät kaupunginvaltuustolle, että kaupunki ostaisi Viikin- ja Lehtisaaren kansan kesähuvipaikaksi.<sup>3</sup>

Elokuun 22. päivänä 1888 Tampereen kaupunginvaltuusto teki ensimmäisen päätöksen Viikinsaaren ja Lehtisaaren ostamisesta 15 000 markan kauppahintaan. Päätös oli kuitenkin ehdollinen sikäli, että kauppakirja allekirjoitettaisiin vasta kun kaupungin vireillepanema esitys saarten yhdistämisestä oikeudellisessa, hallinnollisessa ja kirkollisessa suhteessa kaupunkiin saisi myönteisen ratkaisun.

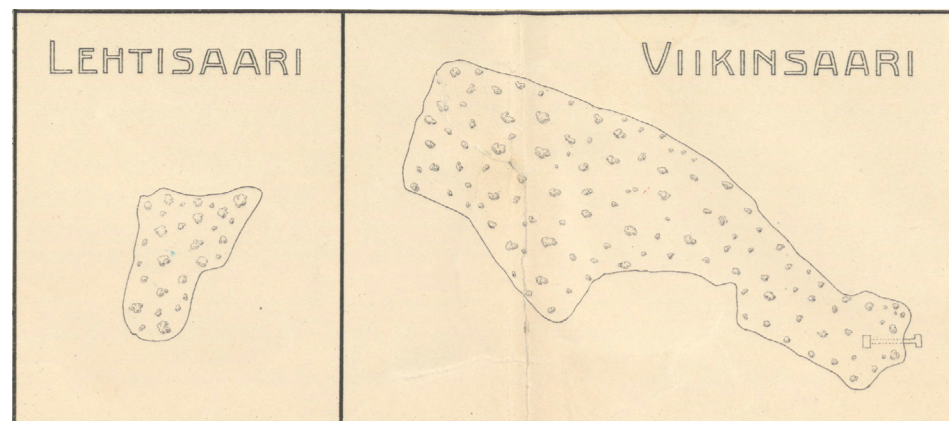
Tämä ratkaisu kuitenkin viipyi, sillä pirkkalalaiset vastustivat kaupungin esitystä. Tallqvistin oikeudenomistajat hermostuivat vuosi vuodelta enemmän, pysyvätkä oikeutta saada myydä saaret muillekin, mutta valtuusto piti kiinni ehdollisesta kaupasta. Tallqvistin kuoltua vuonna 1893 tehtiin perikunnan puolesta uusi esitys kaupungille, että kauppa lopullisesti tehtäisiin, ja 29.6.1893 valtuusto hyväksyi saarten kaupat kokouksessaan, vaikka saarten hallinnollinen yhdistämispäätös olikin vielä kesken.<sup>4</sup>

<sup>1</sup> Rainio 1938

<sup>2</sup> Tast 1997

<sup>3</sup> Voionmaa 1932 s. 720

<sup>4</sup> Rainio 1938



Ote Tampereen kaupungin rakennuskonttorin laatimasta kaupungin asema- ja aluekartasta vuonna 1908. MML.



Valokuva Viikinsaaresta 1900-luvun alussa. VKA.

Saarten kunnostus aloitettiin pian kauppojen jälkeen. Tampereen valtuusto asetti Viikinsaaren komitean, jonka jäseniksi tulivat herra Clayhills, Genetz, Idman, Lindberg ja Selin. Komitealle myönnettiin rahoitus uuden kivisen laivasillan rakentamiseksi entisen laiturin kohdalle, vartijatuvan rakentamiselle ja metsän raivaamiselle sekä saarella entuudestaan olleen ravintolarakennusten korjaamiseksi. Kaupunginarkkitehti Lambert Petterson laati piirustukset laivalaiturista ja vartijatuvasta. Rakennustyöt toteutettiin vuoden 1894 alussa ja ensimmäiset kansanhuvit saaresa järjestettiin kesällä 1894.<sup>1</sup>

Vuonna 1894 rakennetulla vartijatuvalla haluttiin varmistaa saaren turvallisuus ja järjestys, sillä yleinen juhliminen ei myöskään tuohon aikaan yleensä sujunut ilman häiriötä ja ilkivaltaa. Viikinsaareen palkattiin myös vartija järjestystä valvomaan. Järjestyshäiriöt vaihtelivat sopimattomasta käytöksestä tuhopolttoihin. Esimerkiksi vuoden 1895 juhannuksen jälkeen Aamulehti kirjoitti, ettei saarella kaikki näyttäneet tietävän, että hyvä ja säädyllinen käytös on viisainta ja välttämätöntä, jos ei halua leimautua rauhanhäiritsijäksi.

Saari ei ehtinyt olla kauaa huvipaikkana ennen ensimmäistä tulipaloa. Ravintolarakennus paloi vuoden 1895 kesällä, ja paloa epäiltiin tuhopoltoksi. Kaupunginvaltuusto myönsi jälleen varat uuden kesäravintolan rakentamiseksi heti tulipalon jälkeen.<sup>2</sup>

Vuonna 1897 Viikinsaari ja Lehtisaari yhdistettiin lopulta Tampereen kaupunkiin kirkollisessa, hallinnollisessa ja oikeudellisessa suhteessa. Saarten yhteiseksi pinta-alaksi laskettiin 16,9 ha.<sup>3</sup> Saareen hankittiin myös puhelin vuonna 1897, koska sitä pidettiin tarpeellisena järjestyksen parantamiseksi juhlissa.<sup>4</sup>

Vuonna 1899 rakennettiin saareen oma 36 m<sup>2</sup> putkarakennus, ”Viikinsaaren poliisivahtikonttori”, tuonaikaisten huvialueisiin liittyvien määräysten mukaisesti. Rakennuksen suunnitteli Tampereen kaupungin rakennustoimiston arkkitehtiasemalta arkkitehti Bernt Blom.<sup>5</sup>

---

1 Viikinsaari-aineistot, 1893-1894, TKA

2 Rainio 1938

3 Voionmaa 1932 s. 522

4 Tast 1997

5 Saressalo, Nuutinen ja Väätti 1998

Saaren ravintolarakennus paloi jälleen huhtikuun ensimmäisen päivä vastaisena yönä vuonna 1900. Tätäkin tulipaloa epäiltiin tuhopoltoksi, mutta palon syytä ei saatu selvitettyksi. Uusi ravintolarakennus pystytettiin vielä samana vuonna kesään mennessä osaksi palovakuutuksesta saaduilla, osaksi valtuuston myöntämällä varoilla. Rakennuksen suunnitteli kaupunginarkkitehti Lambert Petterson.<sup>6</sup> Uusi rakennus toteutettiin edellisen paikalle uudestaan entisten piirustusten mukaan, joihin oli tehti pieniä käytännön vaatimia muutoksia. Rakennusurakan sai rakennusmestari Konstantin Vilenius ja se valmistui heinäkuun alkupäivinä.<sup>7</sup>

---

6 Rainio 1938

7 Miettinen 1993



Viikinsaaren vartijatupa Berndt Blomin valokuvaamana 1900-luvun alkuvuosina. VKA.

## 1890-luvun juhlintaa

Viikinsaari ei ollut yksinomaan työväenyhdistyksen käytössä, mutta työväenyhdistys ja sen ammattiosastot järjestivät suuren osan saaren tapahtumista. Saarella järjestettävässä toiminnassa näkyi sivistyspyrkimys, mutta pääpaino oli huvittelussa. Saaren tapahtumien ohjelmissa oli yleensä torvisoittoa, avauspuhe, kuorolaulua, runonlausuntaa, urheilukilpailuja kaikenikäisille, näytelmiä ja muita esityksiä. Toisinaan näytelmät olivat suurella vaivalla ja esiintyjäjoukolla toteutettuja.

Viikinsaaren kansanhuvit saavuttivat suuren suosion. Pyrkijöitä oli enemmän kuin saareen voitiin kuljettaa, väkimäärä nousi yleensä tuhansiin ja viimeiset pääsivät saareen usein vasta myöhään illalla. Esimerkiksi toukokuussa 1896 Viikinsaarella järjestettiin myös Nikolai II:n kruunausjuhla, joka aloitettiin Aleksanterin kirkossa Tampereella jossa tuhansille ihmisille jaettiin vapaalippu laivamatkaa varten Viikinsaareen. Juhlaan kuului laivalipun lisäksi ilmaista ruokaa, mikä kuvaa hyvin Viikinsaaren luonnetta nimenomaan kansan huvipaikkana.<sup>8</sup>

Joselinniemessä, nykyisen Pyynikin kesäteatterin alueella, toiminut Joselinin ravintola paloi 1890-luvun lopulla, mutta sen yhteydessä toiminut keilaratarakennus säästy tulipalolta. Tämä keilaratarakennus siirrettiin Viikinsaareen.<sup>9</sup>

VIIKINSAAREN RAVINTOLA JA KEILARATA.  
Telef. 4 55

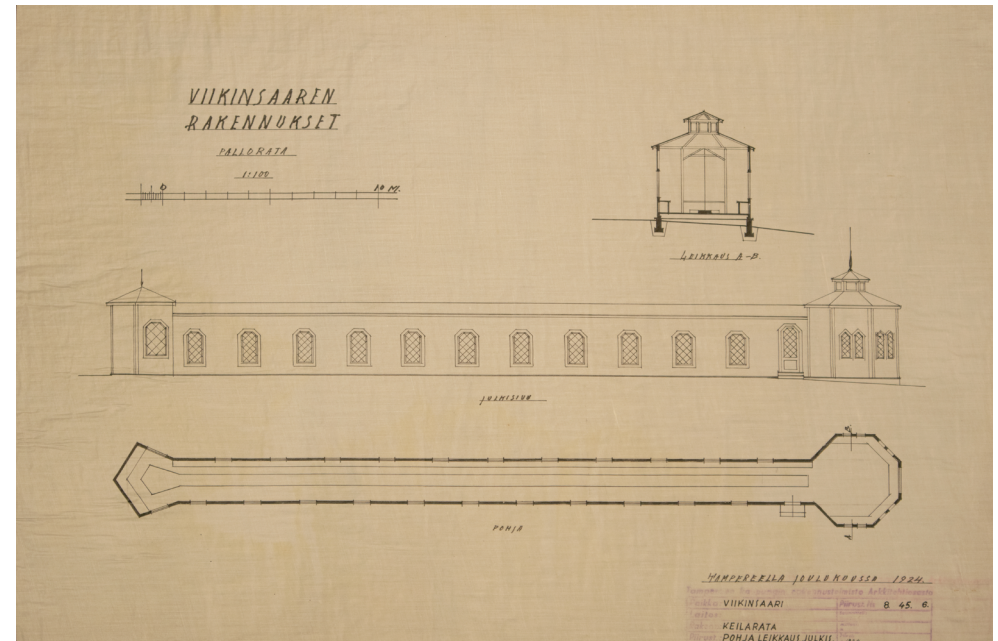
Viikinsaaren Ravintola ja Keilarata

Iso Juhlasali isommille seuroille sekä erityisiä huoneita pienemmille seuroille aina saatavissa. Kroketti, volangi y. m. peliä sekä urheiluesineitä yleisön käytettävissä.

Saaren oma höyrypursi »VIIKINSAARI» välittää liikettä kaupungin ja saaren välillä, lähtien kaupungista kello 11 e. p. ja 1 päivällä. — Klo 3—10 i. p. lähtee laiva kaupungista joka täysi tunti ja saarelta joka puolitunti, poiketen Pyynikin laituriin.

HUOM! Sunnuntaisin välittää Höyrypursi liikettä Pyynikin ja saaren välillä kello 9:stä aamulla kello 11:sta illalla.

Mainos Viikinsaaresta osoitekalenterissa 1901-1902. TKA.



Joselinniemestä siirretty keilarata. Piirustus joulukuulta 1924. TPA.

8 Tast 1997

9 Rainio 1938

## 1900-luvulta 1980-luvulle

Vuosisadan vaihde oli poliittisesti levotonta aikaa. Ilmeni myös erimielisyyksiä siitä, keiden käyttöön Viikinsaari oli tarkoitettu. Työväenyhdistys järjesti edelleen suuren osan saaren juhlista, mutta kaupunki omisti saaren eikä halunnut luovuttaa sitä yksinomaan työväenyhdistyksen käyttöön. Vuonna 1898 kaunistuskomitea, jolle saaren hoito oli siirtynyt, otti saarelle yksityisen ravintoloitsijan ja kielsi kaiken muun kaupustelun. Työväenyhdistys närkästyi tästä päätöksestä siinä määrin, että uhkasi kokonaan lopettaa toiminnan Viikinsaarella.<sup>1</sup>

Suurlakon aikaan vuonna 1905 saareen vietiin santarmeja vartioitavaksi. Myöhemmin Kansalaissodan aikaan vuonna 1918 saarella sijaitti valkoisten joukko-osasto. Poliittisten levottomuuksien aikana saarta nimitettiin muun muassa Sahaliniksi.<sup>2</sup>

Viikinsaaren ravintolaa vuokrattiin vuoteen 1910 asti yksityisille ravintolanpitäjille. Työväenyhdistys olisi halunnut ostaa ravintolaoikeudet jo aiemmin itselleen, mutta kaupunki halusi pitää oikeudet yksityisillä toimijoilla jotta saari pysyisi kaikkien kaupunkilaisten virkistyspaikkana. Vuodesta 1910 alkaen ravintola oli lopulta pitkään Työväenyhdistyksen hoidossa, lukuunottamatta vuosia 1913-1915.<sup>3</sup>

Alkuaikana liikennettä saareen välittivät yksityisten omistamat laivat ja moottori-veneet. Vuonna 1910 Työväenyhdistys hankki Tarmo-nimisen tilavan moottori-veeneen välittämään liikennettä ja vuonna 1919 hankittiin laiva, joka sai nimekseen Pyynikki. Myöhemmin se vaihdettiin Sampo-laivaan, jonka lisäksi yhdistys hankki Viikinsaari-nimisen aluksen. Yhdistyksen toimesta perustettiin siten Tampereen Höyrylaiva Oy niminen yhtiö hoitamaan tätä laivaliikennettä.<sup>4</sup>

Vuonna 1917 Työväenyhdistys rakennutti saareen kesäteatterin ja tanssipaviljongin. Kesäteatteri on sittemmin purettu.<sup>5</sup> 1920- ja 1930-luvuilla olemassa olevia rakennuksia ja ympäristöä kunnostettiin- ravintolarakennusta laajennettiin, ja saareen rakennettiin muun muassa ulkoilmanäyttämö ja sauna. 1930-luvun lamavuosina Viikinsaarella järjestettiin työllisyystöitä työttömille. Tuolloin muun muassa saaren pelikenttäalueet tasoitettiin ja eteläistä uimarantaa parannettiin.

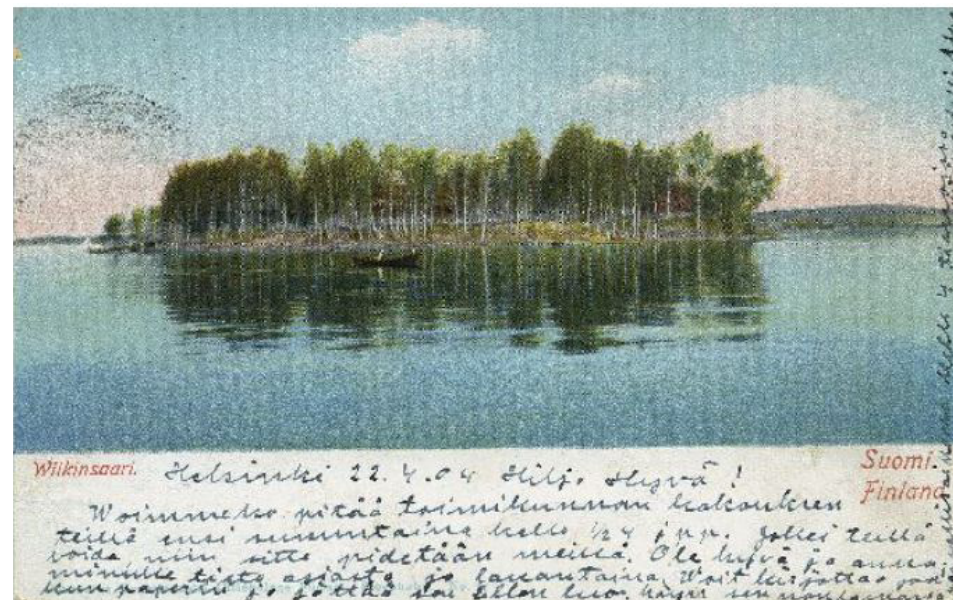
<sup>1</sup> *Tast 1997*

<sup>2</sup> *Voionmaa 1932*

<sup>3</sup> *Tast 1997*

<sup>4</sup> *Viikinsaari-aineisto TKA*

<sup>5</sup> *Leskinen 1998*



Vuonna 1904 Viikinsaaresta lähetetty postikortti. VKA.



S/s Viikinsaari, noin 1912 rakennettu puurunkoinen laiva. Valokuva 1910-luvulta. VKA.



*Viikinsaaren ravintola vuonna 1937. E.M. Staf. VKA.*

Kesäisinä lauantai- ja sunnuntaipäivinä saari oli täynnä juhneluonnetta työkansaa. Ennätys saavutettiin juhannuksena 1935, jolloin saarella laskettiin käyneen yhden päivän aikana noin 8000 henkeä.<sup>1</sup>

Saari on toiminut myös monenlaisten tamperelaisten urheiluseurojen, muiden yhdistysten ja ammattiosastojen kesätapahtumien näyttämönä. Suomen vanhin uintimaraton, Viikinsaaren ympäriuinti, järjestettiin ensimmäisen kerran vuonna 1919, tosin heikolla menestyksellä. Seuraavan kerran maraton pidettiin 1938, jonka jälkeen se on ollut lähes vuosittainen tapahtuma.

Kun Tampereen Työväenyhdistyksen vuokra-aika loppui 1950-luvulla, Viikinsaari tuli kaupungin vapaa-aikaviraston hallintaan.<sup>2</sup> Vuonna 1950 Viikinsaaren rakennettiin Vilho Kolhon suunnittelema saunarakennus saaren pohjoisrannalle.

1930-luvulla järjestetyt työllisyystyöt työttömille jatkuivat seuraavan kerran vuonna 1978 saaren rakennusten kunnostuksilla. Tuolloin ravintolarakennuksen keittiö uudistettiin perusteellisesti: Tätä ennen rakennuksessa toimi ainoastaan kahvio eikä varsinaista ravintolatoimintaa.

<sup>1</sup> Viikinsaari-aineisto TKA

<sup>2</sup> Keskinen 1998



1900-1910 Höyrylaiva Viikinsaari II Alarannassa. VKA.

### 1990-luku: Saaren toiminnan parantamista

Vuonna 1992 siirtyi Viikinsaaren käyttövastuu Tampereen kaupungin vapaa-aikavirastolta kulttuuritoimelle. Saareen alettiin panostaa perhepuistona ja virkistysalueena jollaisena se tunnetaan nykyäänkin. Olemassa olevia rakennuksia alettiin kunnostaa ja toimintoja parantaa. Viikinsaaren luonnonsuojelualue perustettiin 9.12.1994.

Kulttuuritoimi alkoi suunnitella saaren tulevaisuutta ja hahmotteli sinne aluksi veistospuistoa, jota varten kuulosteltiin Tampereen Taiteilijaseuran kautta kuvataiteilijoiden mielipiteitä suunnitelmista. Taiteilija Ilkka Väätä innostui lopulta asiasta ja esitti aluksi, että saareen rakennettaisiin pieni renessanssityylinen kappeli, mutta sen sijaan kulttuurisihteeri Markku Saharinen ehdotti putkarakennuksen kunnostamista kappeliksi. Pyhäjärven kappeli valmistui Väätin suunnitelmien mukaan putkarakennukseen vuonna 1995.<sup>3</sup>

<sup>3</sup> Keskinen 1998



Kartta Viikinsaaresta ja Lehtisaaresta vuodelta 1953. MML.



## Tontin ja piha-alueen nykytila

Nykyisin saari on Tampereen kaupungin kulttuuritoimen ylläpitämä monipuolinen perhepuisto. Saarella on kolme asemakaavalla suojeltua rakennusta: vartijatupa eli henkilökunnan talo (Lambert Petterson 1894), ravintolarakennus (Lambert Petterson 1900) sekä tanssi- ja soittopaviljonki (E.M. 1928).

Lisäksi saarella on vuonna 1899 rakennettu putka, joka on muutettu 1990-luvulla kappeliksi, inforakennus (1904), näyttämöpaviljonki (1928) joka toimii kesäteatterina katsomoineen (2014), saunarakennus (1983), kioski (1988), jätevarasto (2007) sekä ravintolan lisärakennus (2013). Läntinen osa Viikinsaaresta on rauhoitettu luonnonsuojelualueeksi, jossa on mahdollista tutustua saaren luontoon.

Viikinsaareen saavutaan edelleen laivalaitureiden kautta saaren itäpuolelta, kuten jo 1800-luvullakin. Hiekoitettu kulkuväylä johtaa ravintolarakennukselle jonka edustalla on hoidettua puistoa. Lähes kaikki rakennukset sijaitsevat ravintolarakennuksen lähetyvillä. Vartijatupa on saaren itäisimmässä päässä, kesäteatterin näyttämö ja katsomo lännempänä luonnonsuojelualueen rajalla.

Luonnonsuojelualueen pinta-ala on 10,53 ha, ja se sijaitsee saaren länsiosassa. Saarta kiertää kahden kilometrin pituinen luontopolku. Luonnonsuojelualueen kasvillisuus on enimmäkseen lehtokasvillisuutta. Saaren rehevää sisäosaa reunustaa viljely- ja laidunkäytössä ollut alue, jossa kasvaa sekaisin lehto-, kangas- ja kulttuurikasveja.



Ilmakuva Viikinsaaresta kohti länttä. Rakennusten käyttötarkoitukset ja rakentamisaikajankohdat lisätty kuvaan.



VIIKINSAAREN VARTIJATUPA

## Arkkitehdin esittely

Lambert Petterson toimi Tampereella kaupunginarkkitehtinä vuosina 1891-1900 ja 1902-1918. Pettersonin suunnittelema rakennuksia löytyykin Tampereelta lukuisia, esimerkiksi: Finlaysonin tehtaan johtajan asunto (1899), Ruuskasen talo/liikeympäristö (1893-1900), Finlaysonin konttorirakennus (1895), Klingendahlin tehdas (1898), Verkatehtaan värjäämö (1896), Marjatan sairaala (1913), Aaltosen tehdas (1914), Tampellan Kehräämörakennus (1910-luvulla) ja Lokomon konepajan konehalli (1916).

Petterson suunnitteli myös useampia puisia asuinrakennuksia kuten rakennukset Näsilinnankatu 38:ssa (1891) ja Kyttälänkatu 1/Pellavatehtaankatu 17:ssa (1892). Viikinsaareen Petterson on suunnitellut Vartijatuvan sekä laiturin vuonna 1894 ja Ravintolarakennuksen vuonna 1900.

## Alkuperäinen arkkitehtuuri

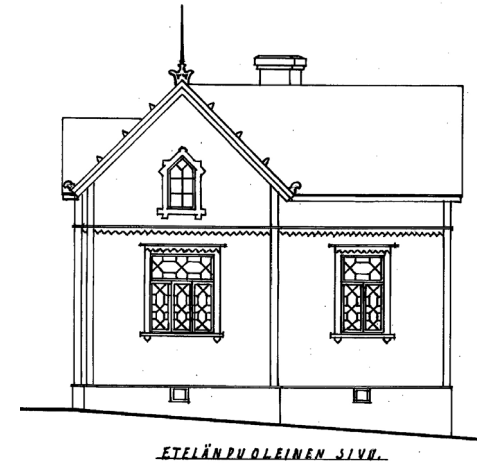
Vartijatupa sijaitsee saaren itäisessä kärjessä Pirkkalasta katsottuna Tampereen kaupungin puolella. Rakennusta on kutsuttu vartijatuvaksi, vahtimestarin asunnoksi, Helmannilaksi ja viimeisimpänä henkilökunnan taloksi.

Vanhimmat säilyneet piirustukset rakennuksesta ovat vuodelta 1924. Piirustuksissa on esitetty rakennuksen pääkerroksen ja kellarin pohjapiirrokset sekä eteläinen ja läntinen julkisivu. Piirustus on Tampereen kaupungin rakennustoimiston teettämä.

Kyseessä ei välttämättä ole uudisrakennuksen piirrokset. Vartijatuvasta on valokuvia 1900-luvun alusta, ja niissäkin rakennus sijaitsi samalla paikalla ja näyttää samalta kuin nykyinen rakennus. Myös 1920-luvun piirustukset täsmäävät valokuvissa olevaan rakennukseen.

Päätös vahtimestarin asunnon rakentamisesta tehtiin vuonna 1894. Viikinsaaren toimikunnan pöytäkirjoissa kerrotaan, että toimikunta hyväksyi tuolloin kaupunginarkkitehti Lambert Pettersonin piirustukset vahtimestarin asunnosta sekä laivalaiturista: "1894 tammikuun 12 päivänä -- Määrättiin paikka rakennettavaa laituria ja vartijatupaa varten.-- hyväksyttiin arkkitehti L. Petersonin tekemä piirustusehdotus vartijatuvaksi." Rakennustyöt toteutettiin vuoden 1894 alussa ja ensimmäiset kansanhuvit saarella järjestettiin kesällä 1894.<sup>1</sup>

<sup>1</sup> Viikinsaari-aineistot, 1893-1894, TKA



Vartijatuvan eteläjulkisivu.  
Piirros vuodelta 1924. TPA.



Valvojan talo huhtikuussa 2022.



Kuvassa näkyy valvojan talosta sittemmin puretut räystääskoristeet ja itäjulkisivun ikkuna. Kuvassa vasemmalla rakennuksesta etelään näkyy pieni rakennelma.  
Berndt Blom 25.5.1902. VKA.

## Arkkitehtoninen identiteetti

Rakennus edustaa 1890-luvun puutaloarkkitehtuuria, jonka rakennustaiteellisiin piirteisiin voidaan lukea sahalaitaiset listat, koristeelliset räystäät ja vuorilistat. Ylöspäin kapenevat ikkunat ja pieniruutuiset ja lähelle julkisivupintaa asennetut ikkunat ovat niin ikään 1890-luvun rakennuskonventioiden mukaiset. Tyyllisesti rakennuksessa on sekä uusgotiikan, uusrenessanssin sekä kansallisromantiikan piirteitä.

Vartijatuvassa on vaikutteita gotiikasta ja sveitsiläistyylistä, joihin kuuluu koristeellisuuden ohella rakennuksen korkeuden korostaminen. Talot olivat 1800-luvun lopulla ja 1900-luvun alussa laudoitettuja ja pellavaöljymaalilla maalattuja. Korkeutta korostettiin goottilaistyylisillä räystäskoristeilla ja jyrkillä kattokulmilla.

Julkisivuseinän jakaminen osiin ja ikkunoiden päällä olevat lehtisahalla tehdyt koristeet viittaavat myös uusrenessanssiin. Uusrenessanssityylisen julkisivun runsaat koristeaiheet ovat usein kolmiulotteisia eli koristeosat ja listat nousevat voimakkaasti esiin vuorilaudoituksesta. Toisaalta julkisivujen koristesahattu ornamenttiikka muistuttaa karjalaistalojen arkkitehtuuria.

Klassinen uusrenessanssi pääsi vallalle 1870-luvulta alkaen. Suora ja rauhallinen puitejako suosi aluksi ristikarmia ja uututena T-karmia. Leveämpiin ikkunoihin tehtiin alas kolme pystypuitetta. Vuorilaudoissa säilyivät klassiset aiheet, mutta ne toteutettiin terävästi muotoillen. Sorvatut koristeet toteuttivat puumateriaalille uskollista muotomaailmaa - nikkarityyli ”Snickarglädje” kuvasi toteutusta oivallisesti.

Vaikka ikkunalasien valmistus kehittyi nopeasti 1900-luvun alussa, haluttiin arkkitehtuurissa käyttää pieniruutuisia ikkunoita kansallisromantiikan hengessä. Uusgoottisessa tyyliässä, joka vallitsi 1880-1890-luvuilla, tehtiin T-karmillisen ikkunan yläosan puite teräväkärkiseksi jolloin yksi ruuduista oli vinoneliön muotoinen.

Alkuperäinen ulkoarkkitehtuuri oli koristeellisempaa kuin rakennuksen ulkoasu nyt. Sekä vanhoissa valokuviissa että 1920-luvun arkkitehtikuvissa näkyy uusgoottisen arkkitehtuurin hengessä korkeutta tavoittelevat räystäskoristeet. 1900-luvun alun valokuviissa rakennuksen väri näyttää myös nykyistä tummemmalta, eräässä postikorttivalokuvassa Viikinsaarella erottuu punainen rakennus joka on todennäköisesti vartijatupa.



1890-luvun puutalotyylä - Sahalaitaiset julkisivulaudat muistuttavat Viikinsaaren vartijatupaa. Kuvassa Evon metsäopiston johtajan asuintalo Hämeessä Lammilla. A. G. Blomqvist 1894. LSM.



Valvojan talo huhtikuussa 2022.

## Kuvaus asunnosta ja alkuperäisistä rakenteista

Vartijatupa oli noin 56 m<sup>2</sup> kokoinen kahden huoneen ja keittiön asunto. Talon keittiö oli varustettu muuratulla valurautalevyisellä hellalla. Asuinhuoneet olivat rakennuksen eteläisellä puolella, sisäänkäynti ja keittiö pohjoisella puolella. Ullakkokerros on tuulettuva kylmä varastotila, jonne pääsi portaikkoa pitkin eteisestä. Alkuperäiset portaat on purettu 1980-luvulla.

Rakennuksessa on tuulettuva alapohja eli rossipohja. Kellarissa on oma kellarivarastonsa johon on sisäänkäynti kuistin vierestä. Muutoin 1920-luvun pohjapiirroksessa kellari on puusuojana.

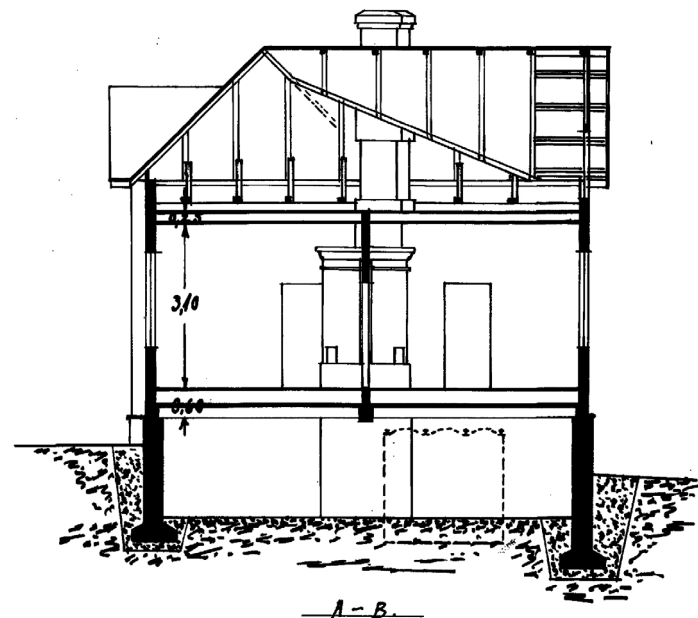
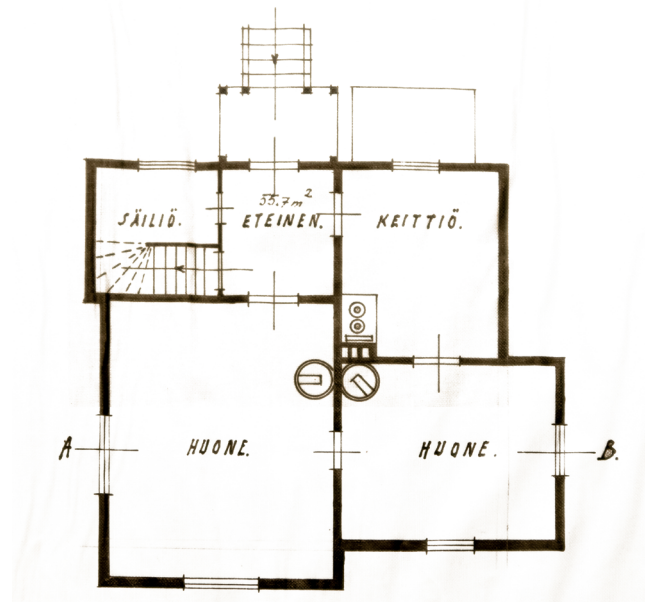
Rakennuksessa on hirsirunko. Ulkoseinät ovat pystyhirsirakenteiset. Hirsirungossa on puuverhous ja sisäpuolinen levyverhous. Talolla on jyrkkä harjakatto, alkuperäinen kate on ollut todennäköisesti punatiilestä.

Kaakeliuunia halvempi ja nopeammin pystytettävä peltikuoriuuni yleistyi 1800- ja 1900-lukujen vaihteessa. Uunin sisäpuoli muurattiin tavallisista pystyyn asetetuista tiilistä. Uuneihin yhdistettiin toisinaan valurautainen sylinterinmuotoinen tulipesä, joka nopeutti uunin kuumenemista.

Yläosastaan hormiin liitetyt uunit on varustettu kahdella varsitelallisella pellillä. Uuneissa, jossa on alaliittymä, riittää yksi pelti. Nuohoamista varten uuneissa on nuohousluukut. Muita metalliosia ovat suuluukut ja tämän vuosisadan uuneissa toisinaan rakoarina. Suuluukkuina käytettiin kahta erillistä luukkuparia. 1900-luvun puolella kehitettiin ilmaventtiilillä varustettuja kaksinkertaisia luukkuja, joissa ilma lämpeni luukkupintojen välissä ennen pääsyä tulipesään.

Näkyvät osat, kuten ulompi suuluukku, nuohousluukut ja varsitelat ovat usein messinkisiä, kun taas muut metalliosat on valmistettu rautapellistä tai valuraudasta.

Tuvan uunit perustettiin usein hirsikehikolle. Hirsillä eliminoitiin routivan maan vaikutus uunin rakenteeseen. Uunit voitiin perustaa myös ilman laastia kootulle luonnonkivimuurille. Tällöinkin usein erotettiin uuni perustuksesta muutamalla hirsikerralla tai muulla eristyskerroksella. Tarpeen vaatiessa kiviröykkiön alle rakennettiin hirsiarina.<sup>2</sup>





Valvojan talo huhtikuussa 2022.



Postikortti Viikinsaaresta vuodelta 1904. Oikealla puiden seasta erottuu oikealla punainen rakennus, todennäköisesti vartijatupa, ja soutuveeneen kohdalla saarella ravintola. VKA.



Valokuva Viikinsaaresta, oikealla todennäköisesti vartijatupa. 1900-luku, Juho Holmstén-Heiniö. VKA.



Postikortti Viikinsaaresta, 1902-1904. VKA.

## MUUTOSTYÖT

Vuonna 1894 rakennettu vartijatupa on kokenut kaksi suurta korjaus- ja muutosvaihetta: 30-vuotiaana vuonna 1924 ja 90-vuotiaana 1980-luvulla. Alkuperäisiä ja muutostöihin liittyviä dokumentteja on säilynyt vähän, joten täysin varmoja päätelmiä kaikkien rakenteiden ajoituksesta ei ole.

### *Merkittävimmät muutokset ulkoarkkitehtuurissa*

Kuten alkuperäisen arkkitehtuurin kuvailussakin todettiin, on rakennuksen alkuperäiset goottilaistyyliset räystäskoristeet purettu. Koristeet on purettu todennäköisesti katteen vaihtamisen yhteydessä, arviolta 1920-1980-luvuilla.

Rakennuksen ulkohahmoon on tehty myös muita muutoksia 1920-luvun jälkeen. Itäiseltä julkisivulta on peitetty yksi ikkuna, joka näkyy 1920-luvun pohjapiirustuksissa ja erottuu myös 1900-luvun alun valokuvissa.

Kivijalassa olevat tuuletusluukut on korvattu aikanaan ritilöillä. Rossipohjan eristeenä on savi, joka on keittiön osalta vesivahingon korjauksen yhteydessä uusittu<sup>1</sup>.

Julkisivut on maalattu, ajoituksesta ei tietoa. Alkuperäinen rakennus on voinut olla sävyltään tummempi, kenties punainen.

Ulko-ovi on uusittu, todennäköisesti 1980-luvulla.

Rakennuksen ensimmäinen kerros on ollut lämpimänä asuintilana. Ensimmäisen kerroksen ikkunat ovat sivusaranoidut sisään-ulos-aukeavat ikkunat. Sisäpuoliset ikkunat voivat olla saranoiden erilaisuuden perusteella lisätty rakennukseen 1920-luvulla asunnon lämmöneristävyyden parantamiseksi. Ulkopuoliset uusgoottilaiseen tyyliin tehdyt pieniruutuiset ikkunat ovat todennäköisesti alkuperäiset eli 1890-luvulta.

Rakennuksen kylmässä ullakotilassa olevat ikkunat ovat edelleen yksilaiset ja 1890-luvulta. Kylmälle ullakolle ei ole lisätty avattavia ikkunoita vaan ne on tehty kiinteiksi.

Ikkunoiden iän tunnistaa tyylin ja helojen lisäksi lasista. Puhallettu- eli sylinterilasi oli käytössä 1800-luvun puolivälistä 1900-luvun alkupuolelle asti. Suomessa puhallettua lasia teki viimeisenä Skinnarvikin lasitehdas, jonka tuotanto loppui vuonna

1934. Lasin tunnistaa elävästä pinnasta jossa on ilmakuplia. Puolestaan vedetty eli valssattu lasi tuli Suomeen 1920- ja 1930-lukujen taitteessa. Lasin pinnassa on pientä aaltoilua, joka vääristää näkymän. Vartijatuvan ikkunalaseista löytyy monia tekniikoita. Ulkopuoliset ikkunat ovat pääosin osin puhallettua lasia, sisäpuoliset valssattua lasia.

### *Merkittävimmät muutokset sisätiloissa*

1920-luvun muutostöissä rakennusta todennäköisesti kunnostettiin niin sisältä kuin ulkoa, ja rakennukseen lisättiin ainakin sisäpuoliset ja sisään aukeavat ikkunat. Kaksi peltikuoriuunia vaikuttavat myös olevan 1920-luvulta.

1980-luvulla talon ”säiliö-huoneeseen” rakennettiin wc- ja suihku. Rakennus sai tuolloin vesi- ja viemärijohtot. Rakennuksen lämmin käyttövesi tuotetaan sähkölämmitteisellä lämminvesivaraajalla, joka sijaitsee rakennuksen vessassa. Varaaja on uusittu vuonna 2013.

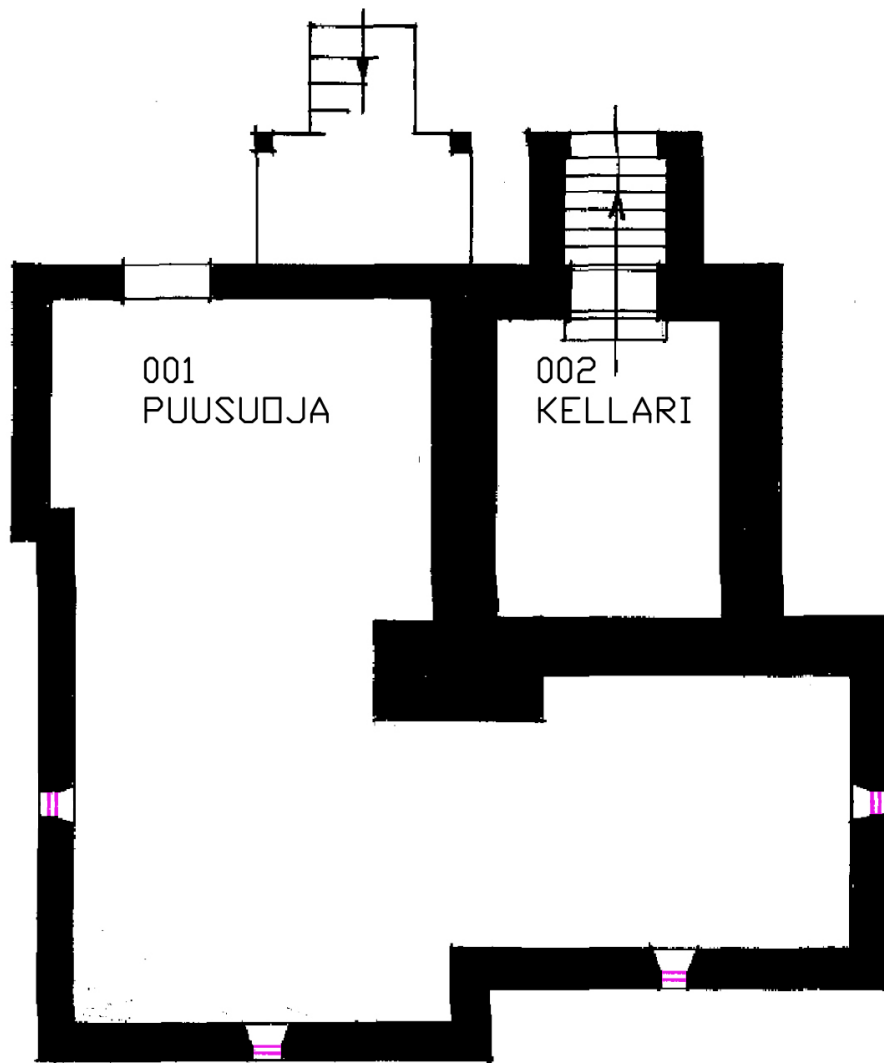
Rakennukseen suunniteltiin 1980-luvulla myös julkisivusta ulkonevaa saunaa, mutta suunnitelmaa ei toteutettu. Muutostöiden yhteydessä porras ullakolle purettiin. Tilalle rakennettiin uusi porras, joka kulkee nyt toisen asuinhuonetilan kautta.

Keittiön valurautalevyinen hella on purettu. Tämä on tapahtunut todennäköisesti keittiön uusimisen yhteydessä, 1980-luvulla tai myöhemmin.

Sisätilojen lattioissa muovimatot, seinät levytetty ja maalattu, sisäkatoissa puukuitulevyä. Muovimaton alla on todennäköisesti alkuperäinen lautalattia 1890- tai 1920-luvulta. Märkätilassa pintamateriaaleina on muovimatto ja vinyylitapetti.

Seuraavien sivujen ajoituskaavioissa on esitetty talonosien rakennusajankohtia yksityiskohtaisemmin pohjapiirustusten ja valokuvien avulla.

<sup>1</sup> Wise Group 2017



Tuuletusritilät lisätty arviolta 1980-luvulla

### Rakenteiden rakentamisajankohta

- 1894  
*Lambert Petterson: Vartijantupa*
- 1920-luku  
*Peltikuoriuunien ja sisään aukeavien ikkunoiden lisäys*
- 1980-luku  
*WC- ja pesuhuoneen rakentaminen*
- ?  
*Rakenteen aika ei tiedossa, poikkeaa alkuperäisestä*

Tilojen ja rakenteiden säilyneisyyskaavio, -1. kerros.





## Rakenteiden rakentamisajankohta

- 1894**  
*Lambert Petterson: Vartijantupa*
- 1920-luku**  
*Peltikuoriuunien ja sisään aukeavien ikkunoiden lisäys*
- 1980-luku**  
*WC- ja pesuhuoneen rakentaminen*
- ?**  
*Rakenteen aika ei tiedossa, poikkeaa alkuperäisestä*

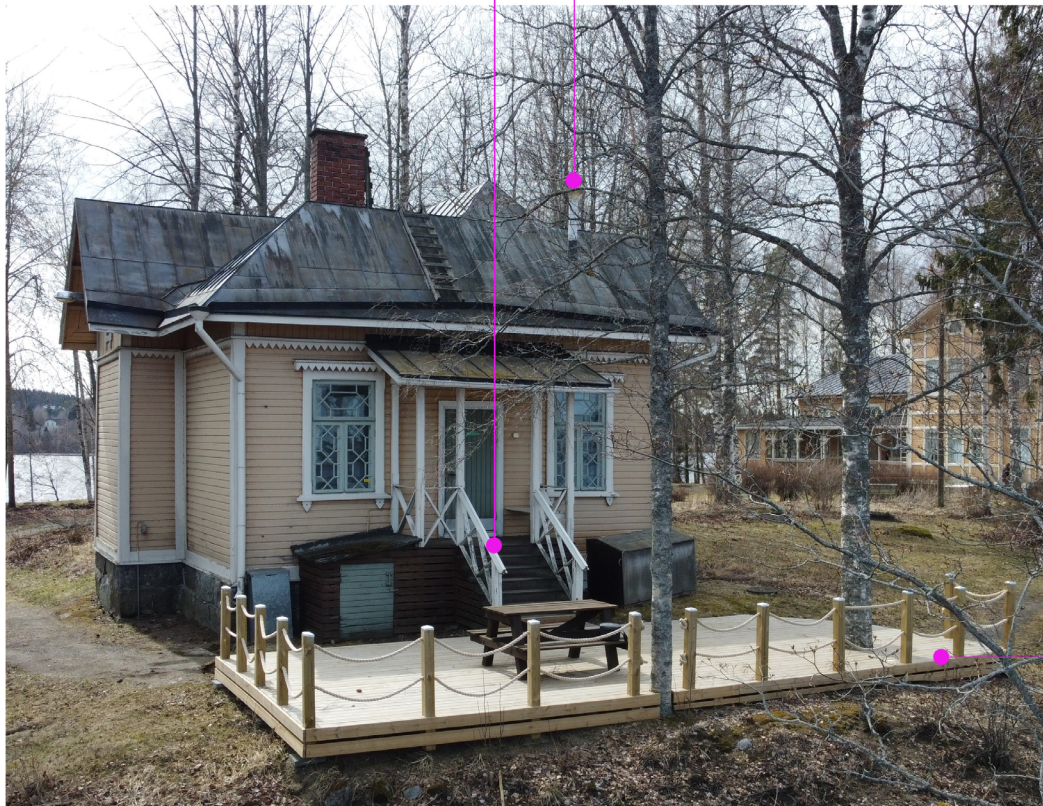
Tilojen ja rakenteiden säilyneisyyskaavio, -1. kerros.

## Rakenteiden rakentamisaikankohhta

■ ?  
*Rakenteen aika ei tiedossa, poikkeaa alkuperäisestä*

Vähintään kuistin portaat, kaiteet ja kattorakenteet on uusittu. On myös mahdollista että koko kuisti on uusittu

Rakennuksen peltikate on arviolta 1980-luvulta. Tämä piippu on lisätty katteen vaihdon yhteydessä, kun sisätilaan rakennettiin wc- ja suihkutila

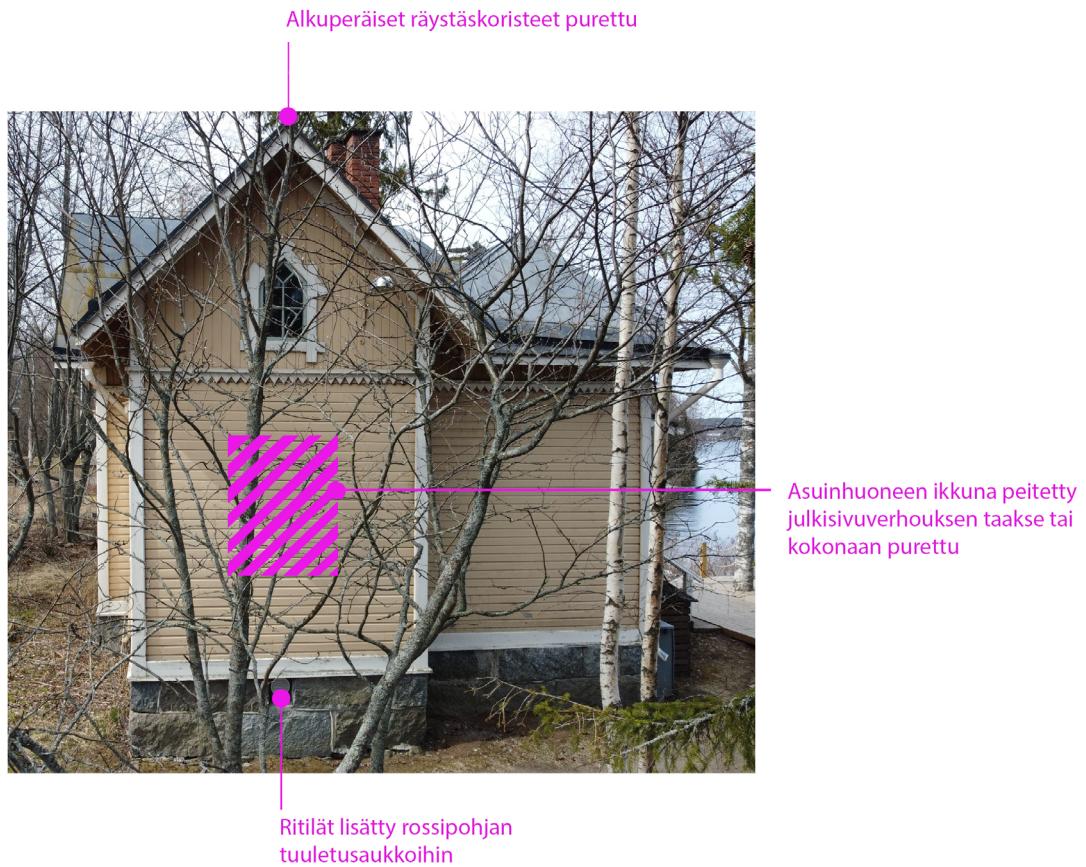


Uusi terassi

*Julkisivukaavio pohjoiseen*

## Rakenteiden rakentamisajankohta

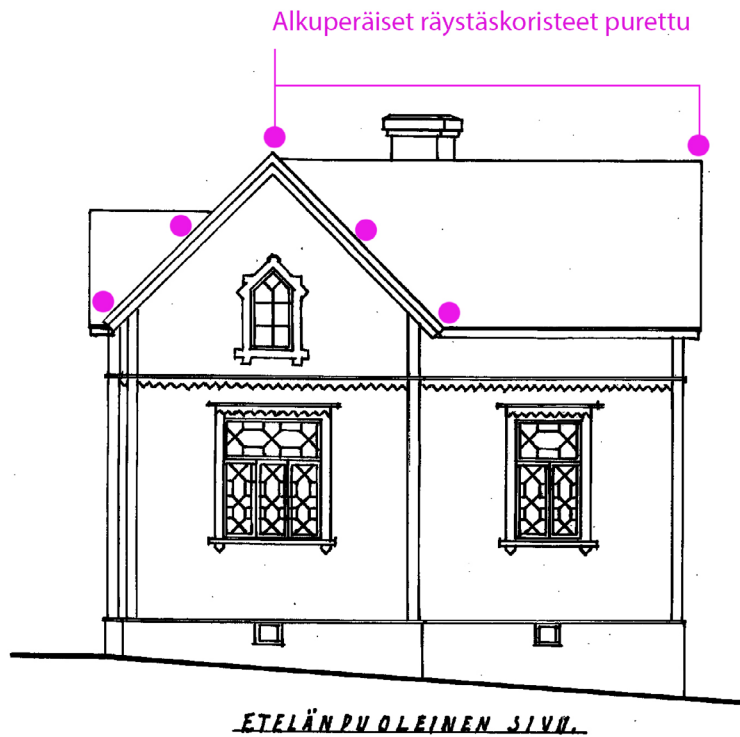
- ?  
*Rakenteen aika ei tiedossa, poikkeaa alkuperäisestä*



*Julkisivukaavio itään, pohjalla valokuva julkisivusta huhtikuussa 2022*

## Rakenteiden rakentamisajankohta

- 1894  
*Lambert Petterson: Vartijantupa*
- 1920-luku  
*Peltikuoriuunien ja sisään aukeavien ikkunoiden lisäys*
- 1980-luku  
*WC- ja pesuhuoneen rakentaminen*
- ?  
*Rakenteen aika ei tiedossa, poikkeaa alkuperäisestä*



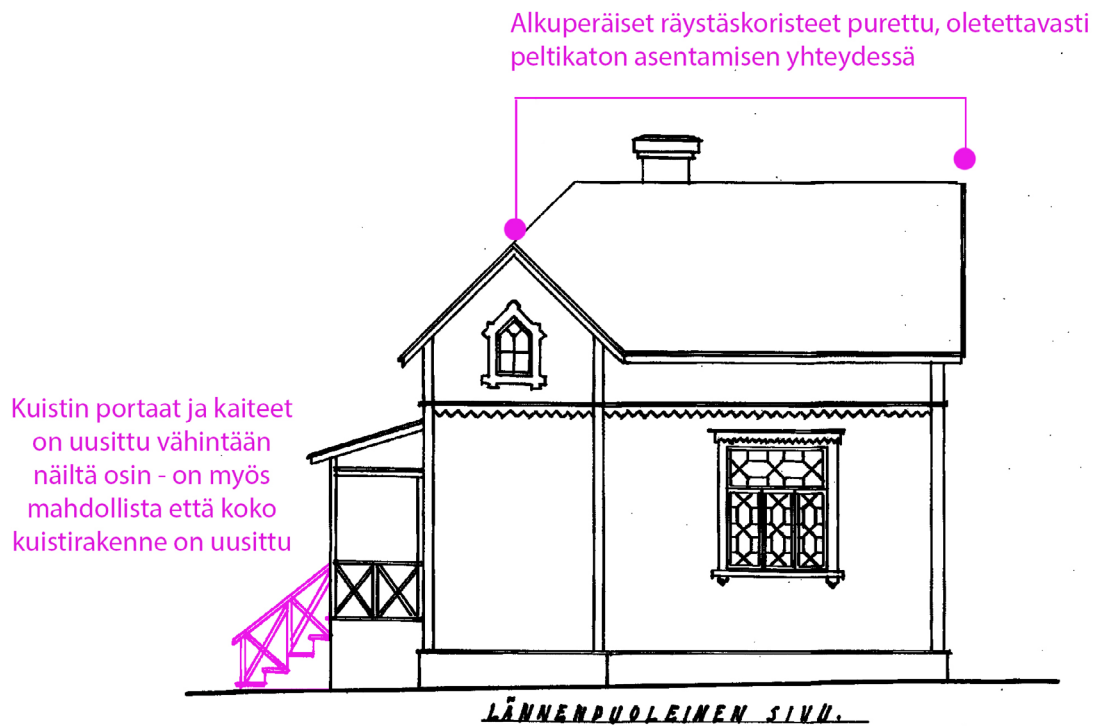
Julkisivukaavio etelään



Valokuva eteläjulkisivusta huhtikuussa 2022

## Rakenteiden rakentamisajankohta

- 1894  
*Lambert Petterson: Vartijantupa*
- 1920-luku  
*Peltikuoriuunien ja sisään aukeavien ikkunoiden lisäys*
- 1980-luku  
*WC- ja pesuhuoneen rakentaminen*
- ?  
*Rakenteen aika ei tiedossa, poikkeaa alkuperäisestä*



Julkisivukaavio länteen



Valokuva länsijulkisivusta huhtikuussa 2022

# NYKYTILA

## Ympäristön nykytila



*Vartijatupa lännestä ravintolarakennukselta katsottuna.*



*Vartijatupa etelästä matkustajalaiturilta Viikinsaareen saavuttaessa.*



*Ilmakuva henkilökunnan talosta huhtikuussa 2022*



Hiihtoseurue vartian asunnon portailla vuosisadan alussa. Kaiteet on sittemmin muutettu ja portaat uusittu. Kaiteet ovat ohuimmat ja keskiosan laudoitus harvemmassa. Toivo Paatola, 1900-1919. VKA.



Kuisti huhtikuussa 2022



1800-luvulla yleistyneessä rossipohjassa on kahden laudoituksen välissä eisteenä ol-  
kea, turvetta, hiekkaa tai sahanpurua - tai kaikkia sekaisin. Kivien ja hirren väliin on  
voitu laittaa koivuntuohta kosteuseristeeksi.

Vartijan tuvassa kivijalka on tehty kiilaamalla lohkotuista kivistä. Tekotapaa ei ole pei-  
tetty, vaan porareijät näkyvät kivissä. Kivien välit on täytetty alunperin kalkkilaastilla,  
jota on vuosien saatossa paikkailtu.



Kellarin ovi



Kaivonkansi talon luoteiskulmalla



## Ikkunat



Yleiskuva T-karmillisesta ikkunasta sisäpuolelta. T-karmi yleistyi 1800-luvun jälkipuolella ja oli käytössä 1900-luvun alkupuolelle. Erillinen tuuletusikkuna, fortuska, jätettiin usein yläpuolelle.



Ikkunan sivussa näkyy tuulihaka ikkunan aukipitämiseen sekä sen vastakappale pyrstökoukku.



Ulkopuolisessa ikkunassa näkyy sormihaka ikkuna kiinnittämiseen. Sisäpuolisia ikkunoita pitää kiinni karmien keskellä siipisäppi.



Sisäpuolisissa ikkunoissa on pyöreät sokkasaranat ja ulkopuolisissa kartion malliset norjalaiset saranat. Vanhemmissa norjalaisissa saranoissa oli tavallisesti kartiomaiset nupit, uudemmissa pyöreät.



*Ikkunapuitteessa näkyvistä tapeista näkee ettei ikkuna ole avautuva. Ul-lakon ikkunapuite on kiinni karmissa sisäpuolella kulmaraudalla. Vuorilautojen toistensa yli ristiin kulkevat päät tulivat suosituiksi otettaessa mallia muodikkaista tyyppiirustusten mukaan laadituista rautatieasemista ja rautatieläisten asunnoista.*



*Vuorilaudan alapään lehtisahattu ornamentti. Ornamentti johtaa vettä pois vuorilaudasta ja nopeuttaa laudan kuivumista sen kastuttua.*



*Asuinhuoneiden ikkunatyyppi on sveitsiläistyylinen ikkuna, jossa on fasenoidut eli kulumistaan viistetyt vuorilaudat. Kamanalautaa suojaa viistokatos jossa on sahammassalista.*



*Ulospäin aukeavan ikkunan kartiomaiset saranat näkyvät ulkopuolella. Ikkunapuitteet on kruusattu eli niihin on höylätty viisteet.*



Itäisen huoneen peltikuoriuuni



Läntisen huoneen uunin teräksinen tähtiventtiili.



Koristeellinen luukku.



Vertailun vuoksi valokuva 1920-luvulla rakennetusta puutalosta Tampereella: Rautatieläisten vanhan asuntokasarmen (Vellamonkatu 2 B 5) peltikuoriuuni eli pönttöuuni. Marika Tamminen 2009. VKA.



*Peltikuoriuuni on jälkeinpäin maalattu synteettisellä maalilla josta on irronnut isoja paloja.*



*Huoneiden lattiat on päällystetty kauttaaltaan muovimatoilla, arviolta 1980-luvulla. Muovimaton alla on todennäköisesti alkuperäinen lautalattia 1890-luvulta.*



*Asuinkerroksen kattopinnat on levytetty, arviolta Halltex-levyä 1980-luvulta*



*Läntisen asuinhuoneen kiintokomero, arviolta ajalta 1894-1928.*



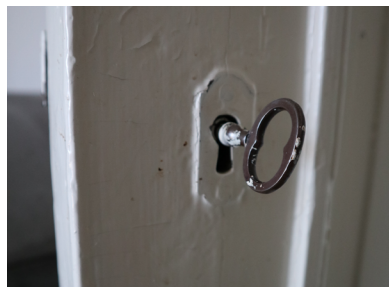
*Ullakkokerros on tuulettuva tila jota ei ole lämpöeristetty. Tila on varastokäytössä.*



*Usein hormit muurattiin ullakolla vinoiksi, jotta piippu saataisiin tuotua ulos katon harjalla, ja lävistys saataisiin pitävämmäksi. Vinot osat tuettiin yläpohjan kannattimiin lankuilla. Tiilirunkoinen hormi on ullakolla suojarapattu.*



*Ullakolle on rakennettu erillinen varastotila eteläjulkisivun ikkunan kohdalle. Tummat kukkatapetit muistuttavat 1920-luvun tapettityyliä ja tila on mahdollisesti rakennettu silloin.*



WC- ja pesuhuoneen:n peiliövi, alun perin säiliöhuoneen ovi. Tyyllillisesti kartiosaranoita käytettiin 1800-luvun lopulta 1950-luvulle asti. Avainlukkoa ei ole upotettu vaan on asennettu oven pintaan, kuten varhaiset lukot yleisesti tehtiin. Ainoastaan ovenkarmit on uusittu.

Eteisen ja asuinhuoneen 104 välinen peiliövi.

*Ulko-ovet*



*Asuinhuoneiden 104 ja 105 välille rakennettu moderni liukuovi*



*Rakennuksen ulko-ovi on uusittu todennäköisesti 1980-luvulla*



*Ovi ullakolle johtavaan portaikkoon, rakennettu 1980-luvulla*



*Vaatimaton kellarin ovi 1890-1920-luvuilta*

## YHTEENVETO JA PÄÄTELMÄT

130-vuotias puurakennus on vaatinut vuosien mittaan useita kunnostustöitä. Kunnostukset ovat muuttaneet rakennuksen alkuperäistä yleisilmettä monilta osin. Rakennusosissa on paljon ajallista kerrostumaa, mutta myös alkuperäisiä rakenteita ja osia on säilynyt.

Rakennus on suojeltu asemakaavalla merkinnällä sr-17. Rakennuksessa suoritettavien korjaus- ja muutostöiden tulee siis olla sellaisia, että rakennuksen kaupunkikuvan kannalta merkittävä luonne säilyy. Korjaus- ja muutostöillä ei saa turmella rakennuksen rakennustaiteellisia ja kulttuurihistoriallisia arvoja.

Koska rakennuksen goottilaistyylliset räystäskoristeet on julkisivuilta jo purettu, tulee säilyneistä koristeista pitää hyvää huolta alkuperäisen arkkitehtuurin ilmeen säilyttämiseksi. Rakennuksen eri-ikäiset rakennusosat on esitetty tarkemmin sivujen 24-29 ajoituskaavioissa.

Rakennuksessa toteutettavissa muutostöissä tulee kiinnittää erityistä huomiota alkuperäisiin ja 1900-luvun alussa rakennettuihin osiin ja välttää niiden purkamista. Tällaisia ovat muun muassa ikkunat (kokonaisuudessaan: lasit, ikkunankarmit ja -puitteet, vuorilaudat, ikkunoiden viistokatokset sekä ikkunoiden helat ja saranat), peltikuoriuunit, sisäovet heloineen ja saranoineen, lautalattia, hirsirakenteet ja julkisivujen sahalaitaiset lehtisihatut koristeet, muurattu piippu ja kivijalka.

Suojellun rakennuksen korjaustöiden suunnittelussa voidaan käyttää apuna Museoviraston korjauskortistoa. Esimerkiksi puisten osien maalaamisessa tulee suosia öljypohjaisia maaleja. Lisäksi rakennuksessa on havaittu painumista joka ilmenee muun muassa länsijulkisivussa. Muutokset maaperän kantavuudessa ovat voineet aiheuttaa sen, että raskas uunin muuri on painunut enemmän kuin itse rakennus. Jos painuminen jatkuu, on syytä vahvistaa perustusta.

Koska alapohjan läpi karkaava lämpö pitää talon alustan lämpimänä, ei vanhojen uunien perustuksissa useimmiten esiinny routimisvaurioita. Kuitenkin, jos alapohjan eristystä lisätään tai rakennus jätetään kylmilleen, on syytä laittaa uunin perustuksen ympärille eristelevy tai kevytsoraa. Mikäli sisätiloissa säilyneet peltikuoriuunit eivät ole käytössä, on piiput hyvä suojata talveksi levyllä tai peltihatulla, jotta voitaisiin välttää piipun kastuminen ja jäätyminen.





## LÄHTEET

### *Julkaisut*

Daniel, Hall 1783. *Geographisk, physico-economisk och historisk beskrifning öfwer Birckala socken uti Åbo höfdingedöme.*

Kaukovalta K. V. 1934. *Pirkkalan heimo- ja keskiaika.* Hämeen Kirjapaino Oy, Tampere.

Keskinen, Sirkka Liisa, 1998. *Putkasta kappeliksi.* Tammerkoski 5/1998. Tampere Seura.

Leskinen, Marjatta, 1998. *Tampereen kantakaupungin rakennuskulttuuri.* Tampereen kaupungin ympäristötoimi kaavoitusyksikkö julkaisuja 2/98.

Museovirasto 1.1.2000. *Korjauskortisto: Tulisijat.*

Saessalo, Lassi; Nuutinen, Petri; Väätti, Ilkka, 1998. *Pyhäjärven kappeli.* Tampere-Seura 1998 Tampere.

Tampereen kaupunki, Suunnittelupalvelut, 2008. *Kantakaupungin ympäristö- ja maisemaselvitys.* Esa Print Oy 2008.

Tampereen kaupunki: *Viikinsaari.*

<https://www.tampere.fi/asuminen-ja-ymparisto/ymparisto-ja-luonto/luonnonsuojelu/luonnonsuojelualueet/viikinsaari.html> [5.4.2022]

Tast, Kukka, 1997. *Viikinsaaren kesäidylliä vuosisadan vaihteessa.* Tammerkoski 5/1997. Tampere Seura.

Rainio, Toivo, 1938. *Viikinsaaren vaiheita.* Tammerkoski Nro 1, huhtikuu 1938. Tampere Seura.

Vadim, Adel; Nissinaho, Aino 2013. *Pirkan maan alta.* Eräsalon Kirjapaino Oy.

Voionmaa Väinö, 1929. *Tampereen kaupungin historia, I osa.* Tampereen työväen kirjapaino.

Voionmaa Väinö, 1929. *Tampereen kaupungin historia, II osa.* Tampereen työväen kirjapaino.

Wise Group: *Kiinteistön kuntoarvio ja PTS, Viikinsaari Helmannila.* 3.11.2017. (TPA)

### *Arkistot ja tietokannat*

Jyväskylän yliopiston julkaisuarkisto (JYX).

Kansallisarkisto (KA).

Kansallisarkiston digitaalinen arkisto (KDA).

Lusto - Suomen metsämuseo (LSM).

Maanmittauslaitos (MML).

Museovirasto (MV).

Tampereen kaupunginarkisto (TKA).

Tampereen rakennusvalvonnan arkisto (RAVA).

Vapriikin kuva-arkisto (VKA).

Tampereen tilapalvelun arkisto (TTA).