

Tilaja  
Pirkkalan kunta

Asiakirjatyyppi  
Raportti

Päivämäärä  
22.1.2020, tark 7.5.2020

Hanke, johon työ liittyy  
Killon asemakaavan muutos

# PIRKKALAN KUNTA

## KILLON ALUEEN

## KULTTUURI YMPÄRISTÖ-

## SELVITYS



PIRKKALAN KUNTA  
KILLON ALUEEN KULTTUURI YMPÄRISTÖSELVITYS

Tarkastus 7.5.2020  
Päivämäärä 22.1.2020  
Laatija Laura Kömi, Eveliina Könttä  
Tarkastaja Tiina Heikkilä  
Hyväksyjä Pirkkalan kunta  
Kuvaus Raportti

## SISÄLTÖ

1.	JOHDANTO	1
1.1	Perustiedot	1
1.2	Alueen yleiskuvaus	2
1.3	Kaavatilanne ja aiemmat selvitykset	2
1.3.1	Maakuntakaava	2
1.3.2	Yleiskaava	3
1.3.3	Asemakaava	3
1.3.4	Aiemmat selvitykset	3
1.4	Selvityksen tarkoitus ja käytetyt menetelmät	4
2.	ALUEEN HISTORIALLINEN TAUSTA	4
2.1	Valtion lentokonetehtaan siirtyminen Tampereelle	4
2.2	Alueen historialliset kerrokset, suunnittelu- ja rakentamisvaiheet	6
2.3	Jälleenrakennuskauden kaupunkisuunnittelu ja arkkitehtuuri	18
3.	NYKYTILAN KUVAUS JA KAUPUNKI KUVALLINEN ANALYYSI	20
3.1	Nykytilan kuvaus	20
3.2	Alueen ominaispiirteet	21
3.2.1	Arkkitehtuuri	21
3.2.2	Rakennusten sijoittuminen	25
3.2.3	Liikerakennukset	27
3.2.4	Aukiot	28
3.3	Alueen suhde ympäröiviin alueisiin ja rooli laajemmin Pirkkalan yhdyskuntarakenteessa	31
3.4	Alueen suhde muihin saman aikakauden alueisiin Pirkkalassa ja yleensä Suomessa	31
4.	JOHTOPÄÄTÖKSET	32
4.1	Arvio kohteen arvoista	32
5.	LÄHDELUETTELO	34
5.1	Arkistolähteet	34
5.2	Kartta-aineistot	34
5.3	Kirjallisuus	34
5.4	Muu lähdeaineisto	34

# 1. JOHDANTO

## 1.1 Perustiedot

Pirkkalan Killon alueen kulttuuriympäristöselvitys on laadittu alueen kulttuurihistoriallisten arvojen tunnistamiseksi ja huomioimiseksi osana alueelle laadittavaa asemakaavan päivitystä. Alueen vanhentunutta kaavaa ollaan ajantasaistamassa ja se on tullut vireille kaavoituskatsauksella 2019 kh:n päätöksellä 27.5.2019. Alue on jälleenrakennuskauden pientalovaltainen asuinalue ja sen on mainittu kulttuuriympäristökohteena Pirkkalan taajamayleiskaavan aineistoissa. Alue on syntynyt Valmetin lentokonetehtaan työntekijöiden asuinalueeksi ja tehtaan siirtyminen Tampereelle on vaikuttanut merkittävästi alueen syntyyn.



Kuva 1. Selvitysalueen rajaus ilmakuvassa.

## 1.2 Alueen yleiskuvaus

Killon pientalovaltainen asuinalue sijaitsee Naistenmatkantieltä etelään. Nuolialan alue sijaitsee Killon pohjoispuolella, muutoin alueen kummallakin puolen ovat Pirkkalan taajama-alueita etelä-pohjoissuunnassa laajalti halkovat viheralueet.



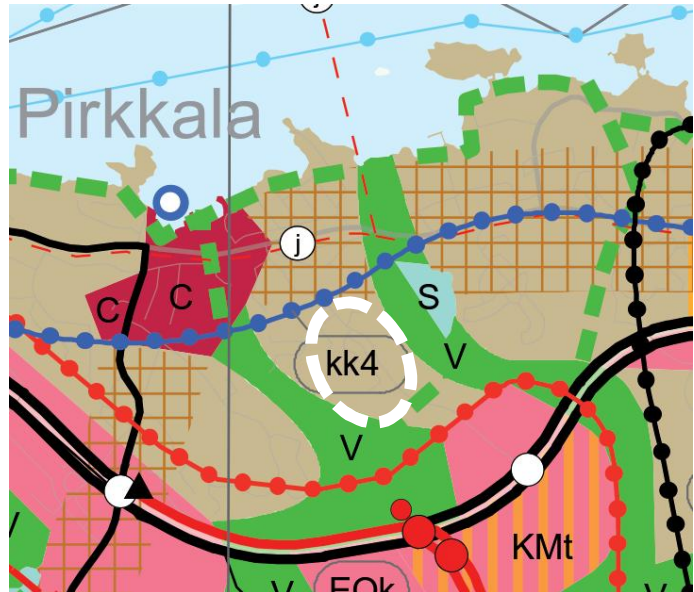
Kuva 2. Selvitysalueen sijainti suhteessa Pirkkalaan ja Tampereeseen. Likimääräinen selvitysalue on merkattu kartalle punaisella ympyrällä.

Selvitysalueen koko on noin 30 hehtaaria ja se käsittää noin 200 asuinrakennusta. Selvitysalueen rakennuksista käytännössä kaikki ovat yhden asunnon asuinpientaloja, lukuun ottamatta muutamaa rivi- ja liikerakennusta.

## 1.3 Kaavatilanne ja aiemmat selvitykset

### 1.3.1 Maakuntakaava

Selvitysalueella on voimassa vuonna 2017 hyväksytty Pirkanmaan maakuntakaava 2040. Selvitysalue on taajamatoimintojen aluetta. Lisäksi selvitysalueen pohjoisreuna on osoitettu tiiviiksi joukkoliikennevyöhykkeeksi.



Kuva 3. Ote Pirkanmaan maakuntakaavasta 2040. Selvitysalue (valkoinen soikio) on osoitettu taajamatoimintojen alueeksi.

### 1.3.2 Yleiskaava

Selvitysalueella on voimassa vuonna 2013 hyväksytty ja 2016 voimaan kuulutettu Pirkkalan taajamayleiskaava 2020. Selvitysalueesta suurin osa on osoitettu pientalovaltaiseksi asuntoalueeksi, jolla ympäristö säilytetään. Lisäksi on Pientalovaltaista asuntoaluetta, urheilu- ja virkistyspalvelujen aluetta sekä julkisten palvelujen ja hallinnon aluetta.



Kuva 4. Ote Pirkkalan taajamayleiskaavasta 2020. Selvitysalue (valkoinen soikio) on osoitettu pientalovaltaiseksi asuntoalueeksi, jolla ympäristö säilytetään.

### 1.3.3 Asemakaava

Selvitysalueella on voimassa Killon alueen rakennussuunnitelma (eri osat hyv. 1948 ja 1952), Killon pohjoisen alueen rakennuskaava (hyv. 1968), Killon eteläosan rakennuskaavan muutos (hyv. 1974), Killon rakennuskaavan muutos (hyv. 1999) sekä useampi Killon asemakaavan muutos (hyv. 2002 ja 2011).

### 1.3.4 Aiemmat selvitykset

Alueesta on laadittu paikallishistoriikki, Kotimme Killo (Pyykkö, 2014).

## 1.4 Selvityksen tarkoitus ja käytetyt menetelmät

Alueen historiaa tutkittaessa merkittävä kirjallinen lähde on ollut alueelta laadittu paikallishistoriikki, Kotimme Killo (Pyykkö, 2014). Muita selvityksen keskeisiä lähteitä ovat olleet alueen kaava-suunnitelmat sekä vanhat kartat ja ilmakuvat. Nykytilan kuvaus perustuu 18.10.2019 ja 22.10.2019 alueelle suoritettuihin maastokäynteihin, joilla alueen rakennuskantaa ja ympäristöä valokuvattiin ja havainnoitiin. Selvityksessä on huomioitu alueen ja rakennusten ulkoarkkitehtuuri, rakennusten sisätiloja ei selvityksessä ole huomioitu. Selvitystä varten haastateltiin Kotimme Killo -teoksen kirjoittanutta Timo Pyykköä (22.10.2019). Lisäksi on tutustuttu Pirkkalan rakennuslupa-arkiston Killon alueen rakennuslupapaperustuksiin. Käytössä olleet lähtötiedot on listattu tarkemmin raportin lopussa olevassa lähdeluettelossa. Valokuvat, joissa ei ole lähdeviitettä, ovat selvityksen laatijan.

Selvityksen on tilannut Pirkkalan kunta, jonka yhteyshenkilönä on toiminut arkkitehti Mika Raatikainen. Selvityksen on laatinut konsulttina Ramboll Finland Oy. Työryhmään ovat kuuluneet arkkitehti Eveliina Könttä, insinööri (AMK) Tiina Heikkilä ja tekniikan kandidaatti (arkkitehtuuri) Laura Kömi.

## 2. ALUEEN HISTORIALLINEN TAUSTA

### 2.1 Valtion lentokonetehtaan siirtyminen Tampereelle

Suomenlinnaan aikanaan perustettu lentokonetehdas oli alun alkaenkin tarkoitettu väliaikaiseksi ratkaisuksi. Brittiläiset asiantuntijat olivat jo 1924 ehdottaneet, että tehdas kannattaisi sijoittaa jonnekin ”Keski-Suomeen”. Lentokonetehtaan sijaintipaikasta kilpailivat Tampere sekä Parola. Kilpailua käytiin useamman vuoden ajan ja päätöksiä ehdittiin tehdä ja myöhemmin perua kumpaankin suuntaan. Vuonna 1928 Parolan huono asuntotilanne johti siihen, että neuvotteluihin päätettiin lähteä Tampereen kanssa. Tampereen kaupunki ehdotti ensimmäiseksi aluetta Pyhäjärven ja Vähäjärven väliltä (nyk. Härmälä). Lentokonetehtaan johdon mielestä tämä oli kuitenkin liian pieni alue ja he vaativat maata Hatanpäältä. Hatanpää ei puolestaan käynyt Tampereelle, sillä lentokonetehdas olisi syönyt ison osan Hatanpäälle radan varteen kaavoitetuista teollisuustonteista.<sup>1</sup>

Vuonna 1930 keskustelu kääntyi takaisin Parolan puoleen. Suunnitelmana oli rakentaa tehdas Leijonjärven rantaan ja kunnostaa Parolan leirikenttä lentokentäksi. Päätös herätti Tampereen kaupungin ja se yritti vielä saada tehtaan mailleen tuomaan helpotusta huonoon työllisyystilanteeseen. Joulukuussa 1930 Tampereen tarjous oli 50 hehtaaria maata Vähäjärven eteläpuolelta, kohtuullisin ehdoin ja niin, että Tampereen kaupunki osallistuu myös lentokentän kustannuksiin. Lentokonetehtaan johto olisi selvitysten jälkeenkin pysynyt Parolassa, mutta lopulta puolustusministeriö päätti tehtaan siirtämisestä Tampereelle Parolan sijaan.<sup>2</sup>

Pitkän sijoituspaikasta käydyn kamppailun jälkeen lentokonetehtaan muutto Suomenlinnasta Tampereelle varmistui vuosien 1932-1933 aikana. Itse muuttopäätöksen taustalla oli paljon muitakin asioita, kuten mm. sisäisiä ristiriitoja, henkilövaihdoksia johtoportaan sekä näistä seuranneita uudistuksia.<sup>3</sup> Tämän lisäksi ajat olivat muutoinkin vaikeat: useita työntekijöitä irtisanottiin, tehdas tuotti tappiota ja valtio supisti Ilmavoimien määrärahoja. Vuonna 1933 tehdas oli niin huonossa kunnossa, että siellä suoritettiin käytännössä vain vanhojen koneiden korjauksia uusien valmistamisen jäädessä taka-alalle.<sup>4</sup> Seuraavien kolmen vuoden aikana tehtaan tuotanto lähti kuitenkin loivaan kasvuun. Samoihin aikoihin alettiin rakentaa uutta tehdasta Tampereelle. Itse tehdashallit sijoittuivat Pyhäjärven rantaan ja lentokenttä Vähäjärven eteläpuoliselle alueelle.<sup>5</sup>

<sup>1</sup> Raunio, 2007, s. 46

<sup>2</sup> Raunio, 2007, s. 46

<sup>3</sup> Raunio, 2007, s. 38

<sup>4</sup> Raunio, 2007, s. 39

<sup>5</sup> Raunio, 2007, s. 47



Kuva 5. Ilmakuva tehtaan sijoittumisesta (1946). Kuvassa keskellä näkyy Härmälän esikaupunkialue, luoteiskulmassa itse tehdas sekä eteläreunalla lentokenttä. (Tampereen kaupungin karttapalvelu).

Pitkään odotettu muutto tapahtui vuonna 1936.<sup>6</sup> Noin kymmenhenkinen etukomennuskunta siirtyi elokuun alussa 1936 Tampereelle ottamaan vastaan Suomenlinnasta saapuvia koneita. Lokakuun alussa työntekijöitä oli siirtynyt jo kolmisenkymmentä, joulukuun alussa liki 300 ja joulukuun loppussa jo reilu 350. Muutto saatiin suoritettua lähes kokonaan loppuvuoden 1936 aikana. Tehtaan 600:sta työntekijästä noin 570 ilmoitti halukkuutensa muuttaa Tampereelle. Näiden perheenjäsenet sekä tehtaalle palkatut noin 80 uutta työntekijää mukaan laskettuna uusia asukkaita oli tulossa Tampereelle noin 1500.<sup>7</sup>

Tampereen kaupunki oli ollut käsityksessä, että vain tehtaan johto muuttaisi Tampereelle ja työntekijät tulisivat kaupungissa jo asuvista. Kaupungin mukaan uusia asuntoja oli valmistumassa vuoden 1936 loppuun mennessä vain 79 kappaletta ja nekin olivat pitkälti varattuina. Kaupunki ehdotti, että työläiset muuttaisivat alkuun ilman perheenjäseniään, mutta tämä ei sopinut tehtaan johtokunnalle. Tampere tarjosi joitakin paikkoja omakotitalojen rakentamiseen, mutta kiinnostus oli vähäistä.<sup>8</sup>

Asuntopulaan saatiin lopulta ratkaisuja vasta kun työntekijät alkoivat hoitaa asiaa oma-aloitteisesti. Asiassa lähestyttiin Pirkkalaa, josta löytyi vuokra-asuntoja heti alkuun noin 100 kappaletta. Keväällä 1937 140 tehtaan työntekijää perustivat omakotirakennusyhdistyksen ja asuinalueen rakennushankkeelle haettiin valtion tukea. Tilanomistaja R. Späre myi vielä samana vuonna Etelä-Pirkkalasta, Haikan alueelta, noin 40 hehtaarin suuruisen maa-alueen omakotitaloalueeksi.<sup>9</sup> Haikan tontteja ei riittänyt läheskään kaikille ja asuinalueita alettiin suunnitella myös Killoon. Tässä välissä puhkesi kuitenkin toinen maailmansota, joka siirsi Killon rakentamisen ajankohtaa sotien jälkeiselle

<sup>6</sup> Raunio, 2007, s. 43

<sup>7</sup> Raunio, 2007, s. 50-51

<sup>8</sup> Raunio, 2007, s. 52

<sup>9</sup> Raunio, 2007, s. 52-53



aikakaudelle. Ensimmäinen osa Killosta ostettiin vuonna 1946. Maat olivat saman Spåren suvun maita, kuten Haikankin alueella.<sup>10</sup>

## 2.2 Alueen historialliset kerrokset, suunnittelu- ja rakentamisvaiheet

Killon alueen rakentuminen juontaa juurensa Valmetin Härmälän lentokonetehtaan työntekijöiden asutopulasta. Vuonna 1946 ostettu alue oli noin 13 hehtaarin suuruinen. Alueella on toiminut omakotiyhdistys jo ennen yhdenkään talon valmistumista. Yhdistys perustettiin lentokonetehtaan ruokalassa keväällä 1947, kun oli saatu tieto, ketkä kaikki olivat saaneet tontin alueelta. Omakotiyhdistys valvoi asukkaiden etuja sekä hoiti tehtaan ja asukkaiden välisiä yhteisiä asioita. Yhdistys esimerkiksi hankki yhteistyössä tehtaan kanssa rakennustarvikkeita.<sup>11</sup> Ajan mittaan yhdistys on toiminut aktiivisesti järjestäen erilaisia tapahtumia ja edesauttaen esimerkiksi palveluiden saamista alueelle. Yhdistys on edelleen toiminnassa.



Kuva 6. Ilmakuva Killosta vuonna 1946. (Tampereen kaupungin karttapalvelu)

Ensimmäisenä alueesta kaavoitettiin Killontie sekä Silvontie ympäristöineen, eli eteläinen Killon alue. Suunnittelusta oli vastuussa arkkitehti (myöhemmin, vuodesta 1981 professori) Heikki Sysimetsä yhdessä kunnan viranomaisten kanssa. Sysimetsä työskenteli uransa aikana mm. puolustusministeriön rakennusosastolla, Valmetilla sekä rakennushallituksen suunnitteluosaston päällikkönä. Vuodet 1972-1976 hän toimi rakennushallituksen pääjohtajana. Lisäksi hänellä oli vuodesta 1949 alkaen oma arkkitehtitoimisto. Sysimetsän muita suunnitelmia ovat esimerkiksi Jyväskylän Paloniemen asuinalue, Rauman ammattikoulu ja Vierumäen uimahalli.<sup>12</sup>

Tontit vuokrattiin tehtaan työntekijöille arvonnalla ja niille edellytettiin rakentamaan asuinrakennus (myös käymälä ja tarvittaessa ulkorakennus) tehtaan hyväksymien piirustusten ja

<sup>10</sup> Pyykkö, 2014: s. 5-6

<sup>11</sup> Pyykkö, 2014: s. 22

<sup>12</sup> Haavikko, 2004

työselvitysten mukaisesti. Tontin sai noin 5-10 vuoden kuluttua lunastaa itselleen.<sup>13</sup> Maat ostanut Valmet oli vahvasti taustalla asuinalueen synnyssä. Tonttimaiden ostamisen lisäksi se huolehti teiden ja kunnallistekniikan rakentamisesta sekä osallistui alueen kaavoittamiseen ja rakennussuunnitteluun.<sup>14</sup>

Rakentaminen alkoi vuoden 1947 alussa. Talotyyppejä oli tällöin kolme: Tammisuo, Aino sekä Killo. Eroavaisuudet taloissa oli lähinnä sisätiloissa huonejärjestyksessä. Rakennukset olivat harjakattoisia, puolitoistakerroksisia ja suuruudeltaan noin 100 m<sup>2</sup>. Julkisivuverhous oli lautaa, asbestilevyä tai rappausta.<sup>15</sup>



Kuva 7. Killontien 1,5-kerroksiset tyyppitalot rivissä, päätyjulkisivut katua kohden.



Kuva 8. Silvontien katunäkymä on hyvin samanlainen kuin Killontielleä.

<sup>13</sup> Kotimme Killo, s. 9

<sup>14</sup> Pyykkö, haastattelu 22.10.2019

<sup>15</sup> Pyykkö, 2014, s. 9

Taloja rakennettiin yhteistyössä muiden alueelle rakentavien kanssa, talkoohengessä. Suuri osa rakentajista oli töissä lentokonetehdaalla, joten yhteishenki karttui sekä töissä että kotona rakennustyömaalla. Talkooporukoissa hyödynnettiin eri alojen asiantuntijaosaamista (mm. putki-, sähkö- ja kirvesmiesosaamista).<sup>16</sup>

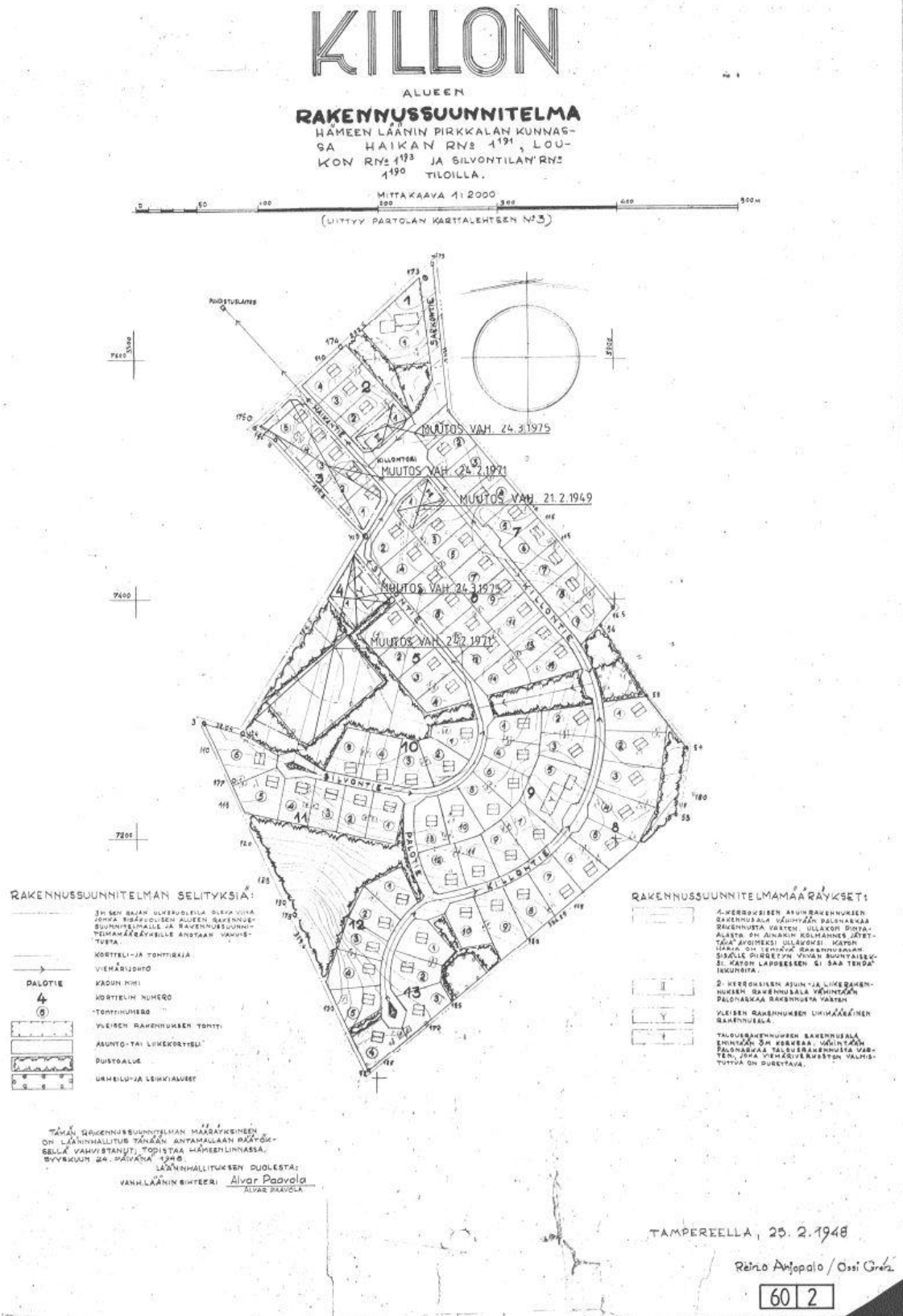


Kuva 9. Kuva Silvontien kaarteesta vuodelta 1948. Ensimmäinen osa Killoa rakentui nopeasti. (Kuva: Jukka Raunio 11.9.1948. Tampereen museot, Aamulehti)



Kuva 10. Omakotitaloja Killossa vuonna 1949. Kuva otettu kentän kohdilta, kuvan talot sijaitsevat Silvontielle ja taemmat Killontielle. (Kuva: Syvänen, 10.9.1949. Tampereen museot, Aamulehti)

<sup>16</sup> Pyykkö, haastattelu 22.10.2019



Kuva 11. Killon eteläisen osan rakennussuunnitelma. Päiväys kartalle on 25.2.1948 ja suunnittelijoina ovat Reino Ahjopalo sekä Ossi Grén. (PKA)

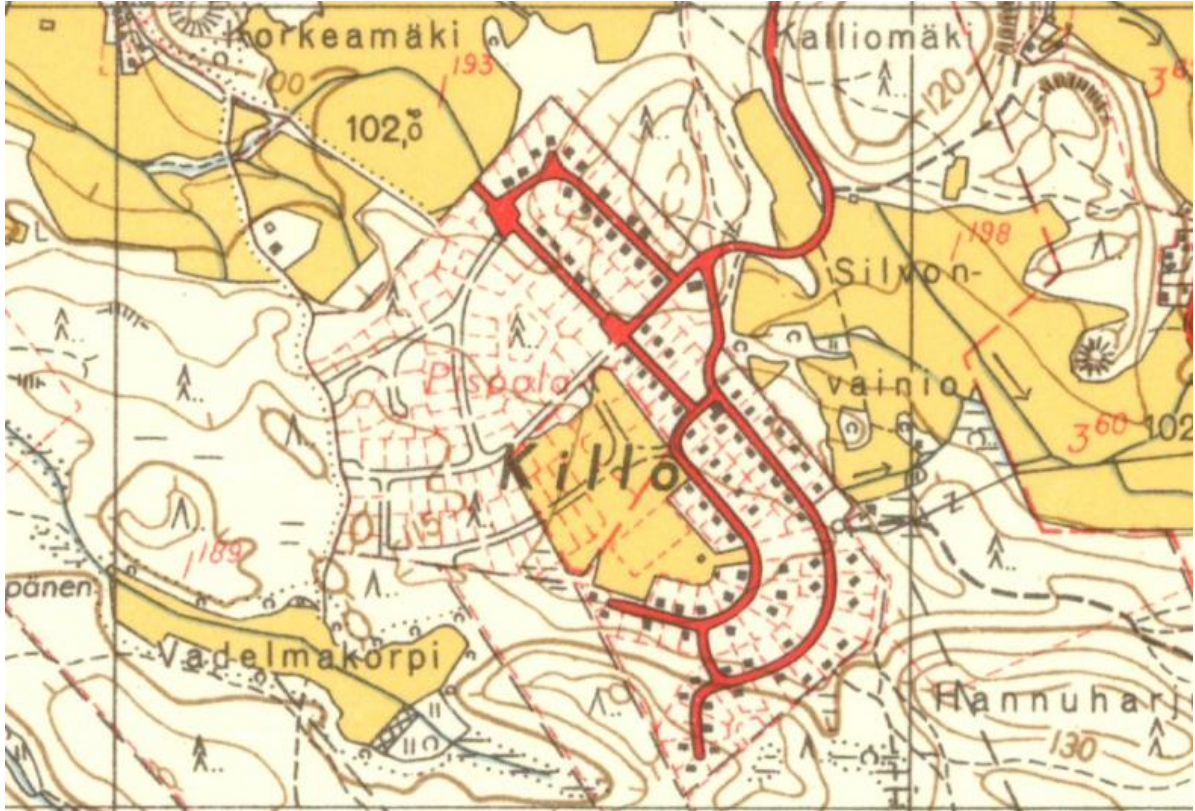
Eteläinen Killo, eli Killontie ja Silvontie ympäristöineen, rakentui hyvin nopeasti ja vuonna 1949 ostettiinkin noin 16 hehtaaria lisää kaavoitettavaa maata.<sup>17</sup> Tähän pohjoiseen päin suunnanneeseen laajennusalueeseen kuuluivat nykyiset Moisiantie, Pirkantie, Lemmantie, Vesantie, Haapakuja, Yrjöntie, Killontorintie ja Teivaantie. Myös uusi pohjoinen Killon alue alkoi rakentua nopeasti ja Teivaantie sekä Haikantie olivatkin täyteen rakennettuja suurin piirtein kahdessa vuodessa (vuosina 1950-1952). Tämän jälkeen tulivat Vesantie, Haapakuja ja Lemmantie. Talotyyppejä oli tähän aikaan käytössä ainakin neljä: Yrjö, Sirkka, Pansio II<sup>18</sup> ja Aino. Erityisesti Vesantien varteen rakentui monta Pansio II -talotyyppiä, jonka julkisivuja on esitetty kuvassa 12. Pirkantien rakennuksia rakennettiin noin 50-luvun puolivälistä 60-luvun alkuun ja tämän jälkeen viimeisenä rakentui Moisiantie.



Kuva 12. Talvinen Killo, arviolta vuonna -48. (Kuva: Kuvaaja ei tiedossa, 1948. Tampereen museot, D/944).

<sup>17</sup> Pyykkö, 2014, s. 6

<sup>18</sup> Pansio on Turussa sijaitseva jälleenrakennuskauden esimerkillinen kaupunginosa. Pansio on perustettu aikanaan Laivanveistämö oy laivateollisuus ab:n työntekijöille. Talotyyppi Pansio II on oletettavasti Pansion alueelle suunnitellun Pansio I talotyypin myöhempi versio.



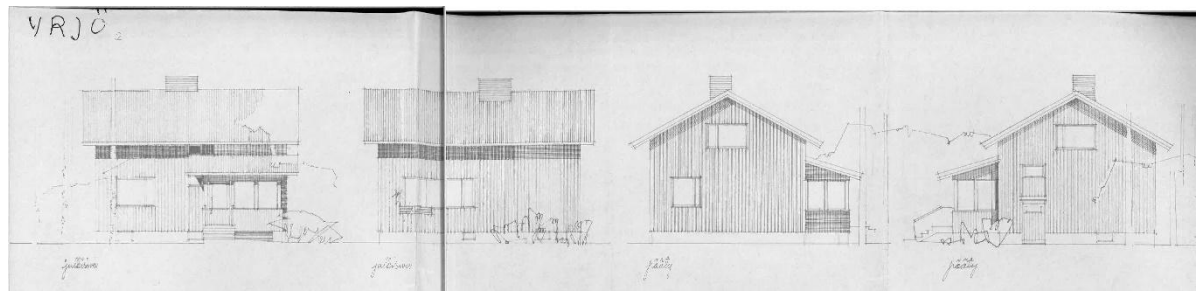
Kuva 13. Ote vuoden 1953 peruskartasta. Kartalla on hahmotettavissa jo rakentuneet alueenosat sekä aiempi kulku Killon alueelle Silvonvainion peltoaukean lävitse. (MML)



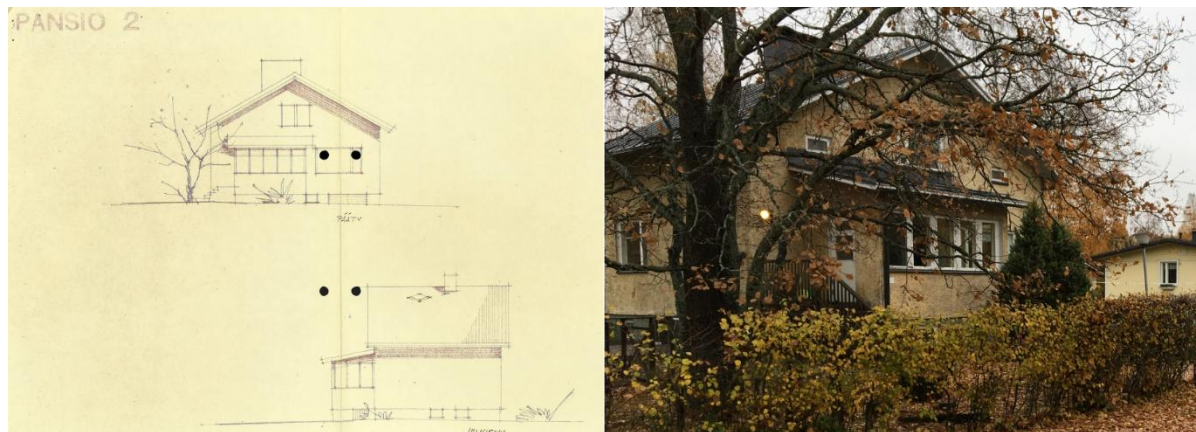
Kuva 14. Ilmakuvat Killosta vuonna 1956 (vasen) sekä 1966 (oikea). Erona näiden kuvien välillä on Pirkkalan ja Moisiontien rakennuksien sekä nykyisin Pirkkalan päätienä tunnetun Naistenmatkankantien rakentuminen. (Tampereen kaupungin karttapalvelu)



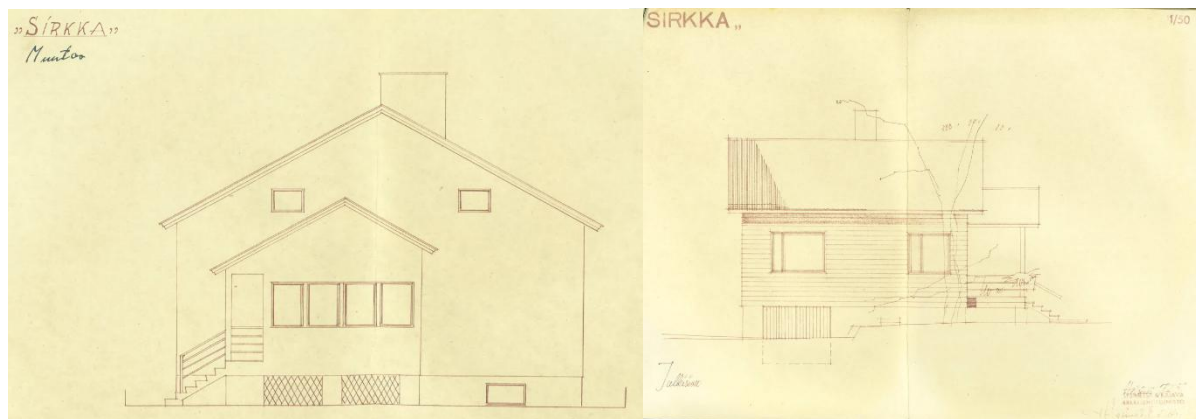
Kuva 15. Killon alueen laajempi rakennussuunnitelma päiväyksellä 20.1.1950. Suunnittelijoina ovat olleet Sysimetsä, Piirainen, Ahjopalo sekä Grén.



Kuva 16. Julkisivupiirustukset Yrjö -tyyppitalosta. Talon on suunnitellut Killon aluesuunnittelusta vastannut arkkitehti Heikki Sysimetsä. (PRA)

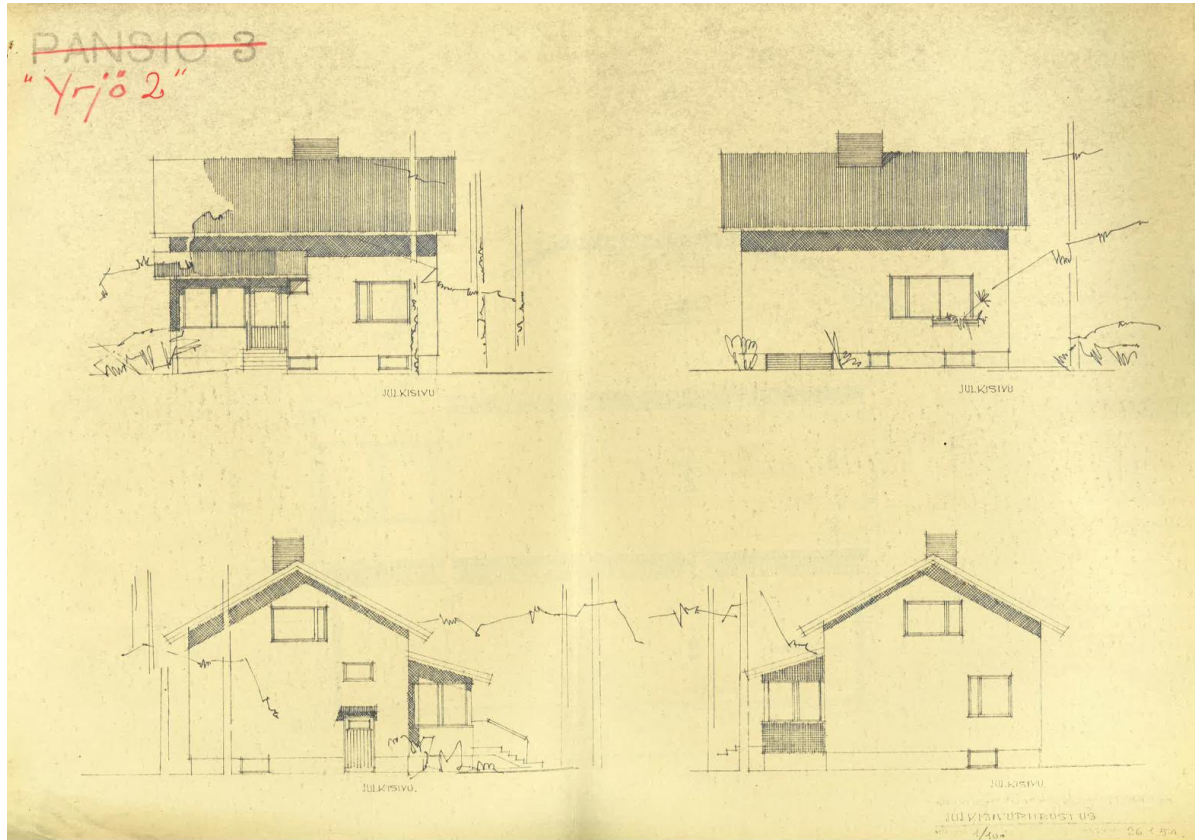


Kuva 17. Tyyppitalo Pansio 2. Vasemmalla ote Yrjöntie 3:n rakennuslupakuvista, oikealla talo nykyisellään. Tyyppitalon on suunnitellut arkkitehtitoimisto Heikki Sysimetsä. (PRA)

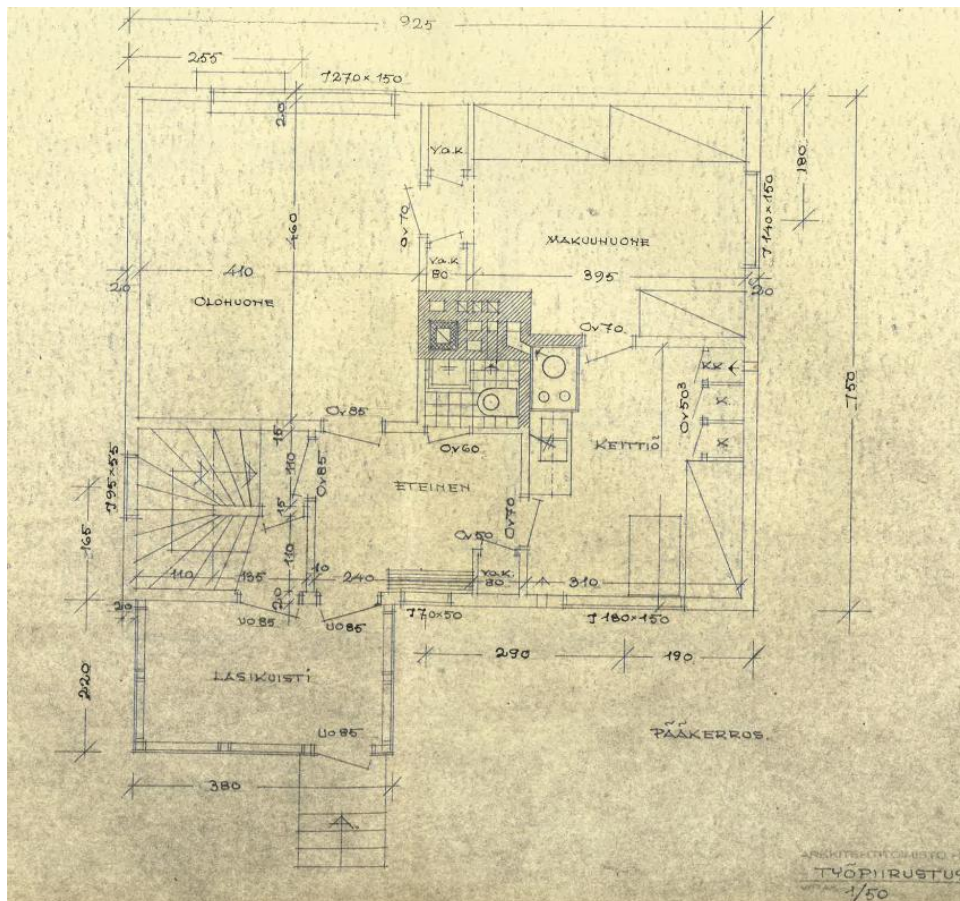


Kuva 18. Pääty- ja sivujulkisivut talotyypistä "Sirkka". Talon on suunnitellut arkkitehtitoimisto Sysimetsä & Kajava. (PRA)



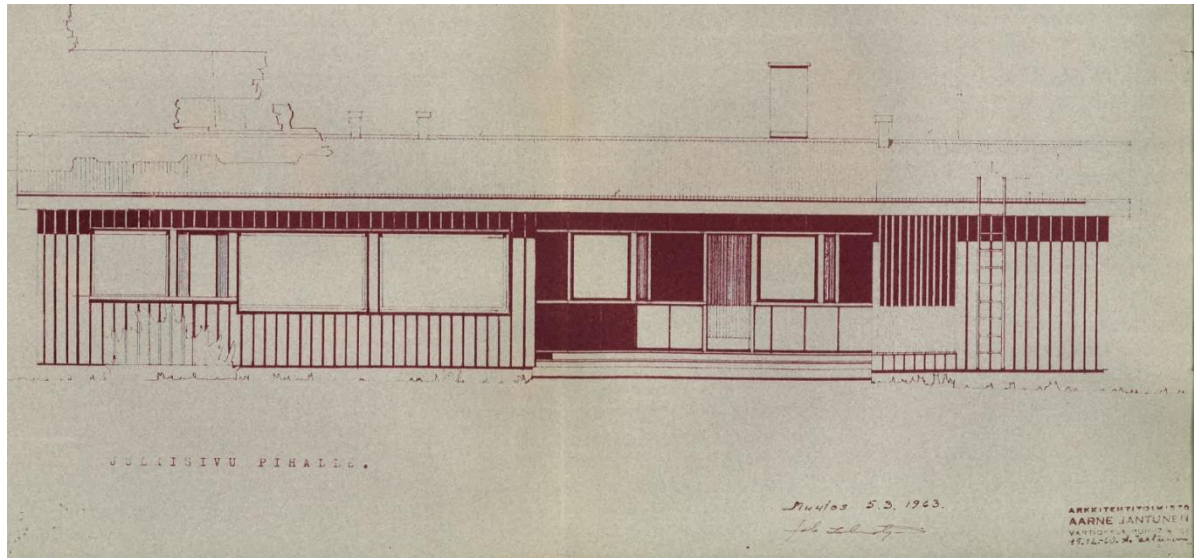


Kuva 19. Julkisivukuvat tyyppitalolle Pansio III /Yrjö II. Talon on suunnitellut arkkitehti Heikki Sysimetsä. (PRA)



Kuva 20. Yrjö II -talon ensimmäisen kerroksen pohjapiirros. (PRA)

Moisiontien rakennusvaiheessa toteutui siirtymä 1,5-kerroksisista tyyppitaloista kohti yksikerroksisia asuintaloja. Moisiontie poikkeaa muusta alkuperäisestä Killosta selkeästi matalampien talojensa vuoksi.

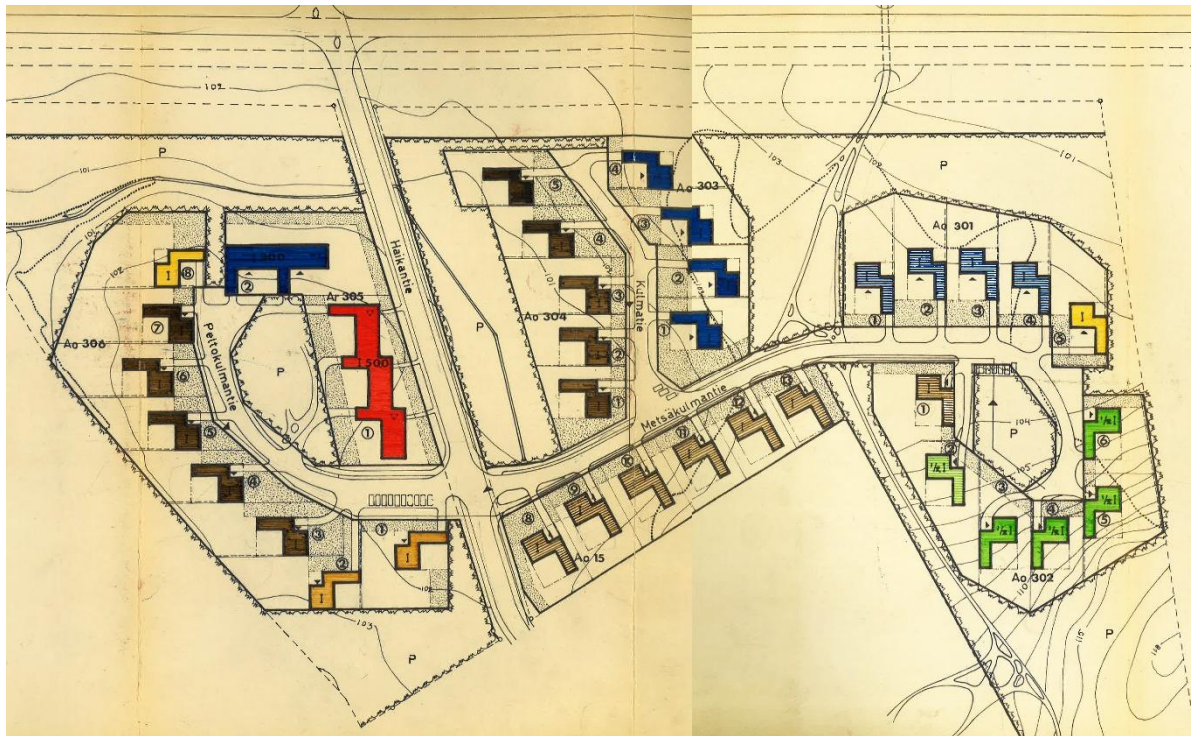


Kuva 21. Omakotityyppi "Paavo". Suunnittelijana on ollut arkkitehtitoimisto Aarne Jantunen (1960). (PRA)

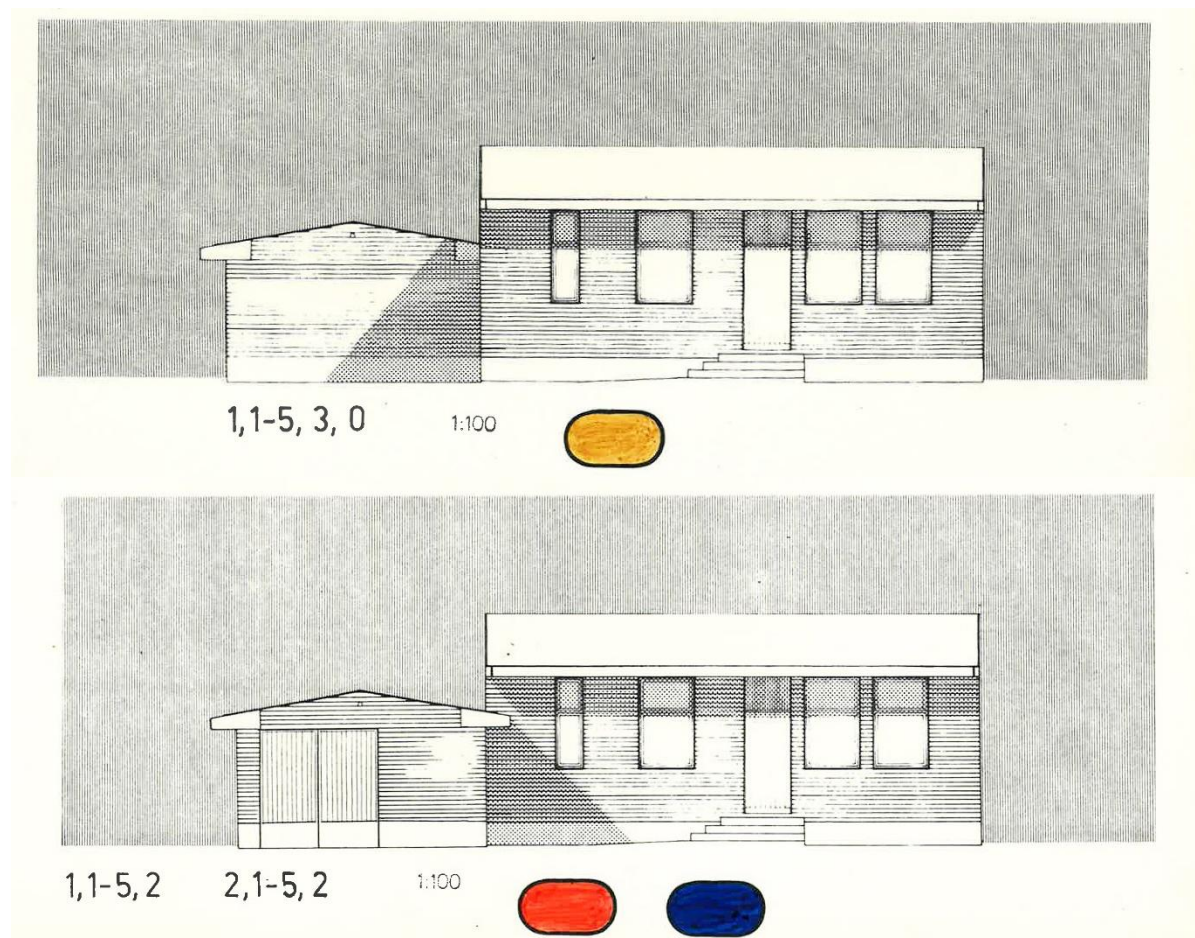
1950-luvun loppupuolella Killon omakotialue uhkasi olla osittaisen purku-uhan alla, kun Härmälän lentokentälle kaavailtiin pidennystä. Pidennys olisi jatkunut suoraan tuoreen Killon asuinalueen läpi ja vaatinut osan taloista purkamista. Killon aktiivinen omakotiyhdistys vastusti julkisesti kentän laajentamista ja teki voitavansa vaikuttaakseen päätöksentekoon. Killon alueelle ulottuvaa laajennussuunnitelmaa vastustavia vetoamuksia vietiin henkilökohtaisesti Helsinkiin päättävälle viranomaisille viestin saamiseksi perille. Lopulta vuonna 1964 Härmälän kentän laajentamisesta luovuttiin ja tilalle lähdettiin etsimään avarampaa paikkaa lähikuntien alueelta. Päätös kentän siirtämisestä nykyiselle paikalleen Pirkkalan Sorkkalaan tehtiin vuonna 1969.<sup>19</sup>

Ensimmäinen talo Metsäkulmantiellä valmistui 1969 sekä lähes kaikki muut heti perään, 1970-luvun alkupuoliskolla. Tämän jälkeen selvitysalueelle rakennetut talot ovat olleet yksittäisiä täydennysrakentamiskohteita tai "myöhässä valmistuneita" rakennuksia. Lisäksi Killo on jonkin verran laajentunut myös tämän selvitysalueen ulkopuolelle, sillä Killoon kuuluu myös Vainiontien ja Rason-tien uudemmat talot, Puistolantien uudet talot, sekä Peltokulmantien ja Niittykulmantien uudet talot. 1980, 1990 ja 2000-luvuilla aluetta on täydennetty paljon talusrakennuksilla, autotalleilla sekä -katoksilla.

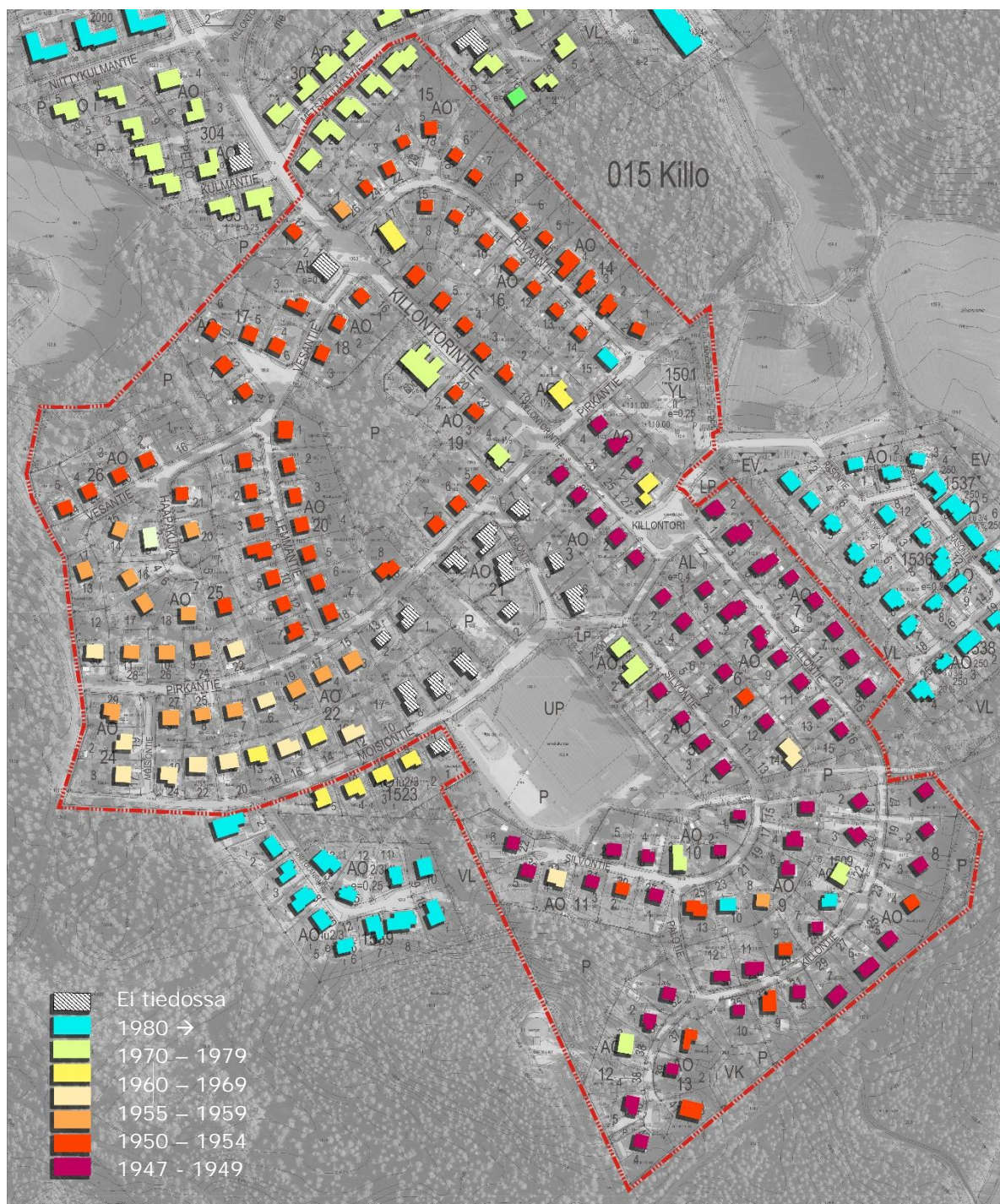
<sup>19</sup> Kotimme Killo, s.36



Kuva 22. Arkkitehti Aatos Issakaisen laatima aluesuunnitelma Metsäkulmantien ja Peltokulmantien ympäristöön vuodelta 1963. (PRA)



Kuva 23. Alueelle laadittuja tyyppitalopiirustuksia. Piirustuksissa ei ole suunnittelijan nimeä, mutta liittyvät arkkitehti Issakaisen aluesuunnitelmaan (värikoodit).



Kuva 23. Rakennusten rakentamivuodet. Ensimmäinen osa rakennettiin lähes täyteen ensimmäisten muutaman vuoden aikana.

### 2.3 Jälleenrakennuskauden kaupunkisuunnittelu ja arkkitehtuuri

Jälleenrakennuskausi Suomessa käsittää pääosin ajan, jona maksettiin sotakorvauksia. Jälleenrakennuskaudeksi katsotaan vuodet 1940-1952.<sup>20</sup> Iso osa jälleenrakennuskauden rakentamisesta koostui rintamamiestaloista, joita rakennettiin rintamalla olleille sotilaille sekä siirtokarjalaisten asuttamisesta. Killon rakentaminen edustaa kuitenkin jälleenrakentamiskauden tyyppitalorakentamista, joita rakennettiin erityisesti Valmetin tehtaan työntekijöille. Käytännössä aikakauden talotyypit olivat hyvin yhdenmukaisia, 1,5 kerroksisia harjakattoisia asuinrakennuksia. Jälleenrakennuskauden talotyypeille on tunnusomaista pelkistetty ulkomuoto, joissa julkisivuverhous on useimmiten lautaa tai rappausta.

Jälleenrakentamiskaudella rakentamiseen tarjolla olevat resurssit olivat niukat ja sotakorvaukset painoivat päälle, mutta tarve uusille asunnoille oli valtava. Lähes kaikki saatavilla ollut betoni ja teräs menivät sotakorvausten ja muun teollisuuden tarpeisiin. Tiilen tuotanto laski merkittävästi energiapulan vuoksi. Puu oli ainoa materiaali, jota riitti omakotitalorakentamiseen asti. Saatavuutensa lisäksi puussa oli muita hyviä puolia jälleenrakennuskauden materiaaliksi: se soveltui hyvin sarjatuotantoon ja sitä oli helppo työstää ilman erikoisempia välineitä tai kirvesmiehen taitoja. Jälleenrakennuskaudella korostui rakentamisen rationalisointi, joka näkyi muun muassa Arkkitehtiiliiton laatimissa lukuisissa tyyppitalopiirustuksissa. Jälleenrakennusajalle, kuten myös Killon alueelle, oli tunnusomaista hartiapankkirakentamisen suuri määrä. Tiiltä kuitenkin vaadittiin huonosta saatavuudestaan huolimatta savupiipun rakentamiseen, joten hormit piti suunnitella mahdollisimman tehokkaasti. Tämä johti siihen, että savupiippuja rakennettiin vain yksi ja sekin suunniteltiin sijoitettavan tehokkaasti keskelle rakennusta.<sup>21</sup>

Jyrkän harjakaton ansiosta myös ullakolle saatiin asuinkelpoista tilaa, kuitenkin korottamatta taloa täysin kaksikerroksiseksi. Ullakkokerros saattoi jäädä rakentamiskauden kylmäksi tilaksi, se voitiin ottaa omaan asuinkäyttöön tai se voitiin vuokrata ulkopuoliselle asuintilaksi. Tästä suoraan muotoisesta 1,5-kerroksisesta puutalosta tuli 1950-luvulla itsestään selvä omakotitalon malli. Vaikka talotyyppejä ja suunnittelijoita on tuolta ajalta valtava määrä, ovat talot kuitenkin hyvin pitkälti ulkohahmoltaan ja julkisivupiirteiltään toistensa kaltaisia. Jälleenrakennuskauden noppamaisesta asuinrakennuksesta tuli aikakautensa symboli, jolla vastattiin suureen asuntopulaan ja joka erityisesti maaseudulla edustaa siirtymistä kohti modernia asuinrakentamista.<sup>22</sup>

Tyyppitalon ensimmäisessä kerroksessa oli tavallisesti eteinen, keittiö, olohuone ja makuuhuone. Hormit sijaitsivat keskellä rakennusta tehokkaasti samassa paketissa. Käynti kellariin ja ylempään kerrokseen oli heti sisäänkäynnin yhteydestä tai jopa suoraan ulkoa, mikä sujuvoitti ullakkokerroksen vuokraamista. Kuistit rakennettiin umpinaisina ja sijoitettiin joko rakennuksen päätysivulle, jolloin kuistin harja toisti rakennuksen harjasuuntaa. Pitkälle sivulle sijoitetuissa kuisteissa harjasuunta oli sommiteltu kohtisuoraan.

1940-50-lukujen jälleenrakennuskauden alueet on pitkään koettu eräänlaisena kaupunkisuunnittelun "välikäytöksi" ja ne on usein sivuutettu erilaisissa kuvailuissa. Tämä johtunee osittain siitä, että jälleenrakennuskauden alueet ovat melko vaatimattomia. Pula-ajan erilaiset materiaalipuuteet ja muut jo edelläkin kuvailut seikat johtivat hyvin samankaltaisiin ja yksinkertaisiin 1,5-kerroksisiin taloihin.<sup>23</sup>

Aikakauden aluesuunnitelmissa näkyy pyrkimys valoisien, suotuisiin ilmansuuntiin sijoitettujen piha-alueiden sommitteluun. Katunäkymille on tunnusomaista tasaisin välein sijoitellut rakennusmassat. Katuverkko seurailee ruutukaavaa, jota on elävöitetty maaston pinnanmuodot huomioivilla kaarevilla katuosuuksilla. Jälleenrakennuskauden pientalomiljoi- tta voisi kuitenkin kuvaila puutarhakaupunkiaatteen suomalaisiksi sovelluksiksi. Omatonttiset, avoimet asuinpientaloalueet on

<sup>20</sup> Arkkitehtuurimuseo: Jälleenrakennuskausi. Joillain alueilla jälleenrakennuskauden katsotaan osittain jatkuneen aina vuoteen 1956 saakka, johtuen muun muassa pitkään jatkuneesta tilapäisasutuksesta.

<sup>21</sup> Arkkitehtuurimuseo: Rintamamiestalo

<sup>22</sup> Arkkitehtuurimuseo: Rintamamiestalo

<sup>23</sup> Heininen-Blomstedt (2013). s. 231

saatu pienillä suunnittelukeinoilla yhtenäisiksi, sopivasti vaihteleviksi sekä vehreiksi alueiksi. Talojen ryhmittely ja laaja viherrakentaminen pensasaitoineen ja pihapuineen on tuonut alueille vaihtelevia katunäkymiä ja korostanut pihojen käytännöllisyyttä.<sup>24</sup>



Kuva 24. Omakotitalo Killossa. Taloille oli tyypillistä sisäänkäynti pienen umpikuistin kautta. Kuva vuodelta 1952. (Kuva: Ensio Kauppila, 27.8.1952. Tampereen museot, Aamulehti)

---

<sup>24</sup> Heininen-Blomstedt (2013), s. 231

### 3. NYKYTILAN KUVAUS JA KAUPUNKI KUVALLINEN ANALYYSI

#### 3.1 Nykytilan kuvaus

Kokonaisuutena Killon alue ja sen ominaisuus on säilynyt hyvin. Lähes kaikkia rakennuksia on pintapuolisesti remontoitu. Ulkoverhouksia on uusittu ja/tai maalattu. Kattomateriaalit ovat vaihtuneet sekä ikkunoita ja ovia on uusittu. Rakennusten ulkoinen hahmo on kuitenkin suurimmassa osassa säilynyt hyvin, joitakin laajennuksia ja pieniä poikkeuksia lukuun ottamatta.

Muutamia alkuperäisiä rakennuksia alueelta on purettu ja tilalle on joko rakennettu uusi asuinrakennus tai ollaan parhaillaan rakentamassa uutta asuinrakennusta. Nämä uudet rakennukset soveltuvat sijoittelunsa puolesta hyvin Killon järjestelmälliseen rakenteeseen, mutta ulkomuodoltaan, kooltaan ja materiaaleiltaan ne erottuvat selkeästi muusta rakennuskannasta. Pihoihin on rakennettu paljon talousrakennuksia, autotalleja ja -katoksia sekä myös muutamia aitauksia.

Pihat ovat vehreitä ja puutarhamaisia. Killon syntyvaiheen avarat näkymät ovat muuttuneet ja pihoista on tullut suojaisempia. Lisääntynyt kasvillisuus on vaikuttanut myös katutilojen luonteeseen, tehden niistä rajatumpia ja intiimimpiä.



Kuva 25. Alueelle 2000-luvulla rakennetut uudet rakennukset osoitettuna keltaisella täpällä. Alueella kesken olevat (16.10.2019) talonrakennustyömaat on osoitettuna oranssilla.

Killon palloilukenttä on pysynyt hyvässä kunnossa ja aktiivisessa käytössä. Kentällä on hyvin hoidettu nurmi sekä korkeammat aidat autoteiden suuntaan. Lisäksi kentän kyljessä on pienempi, koripalloseuralle varattu aidattu kenttä koreineen sekä hiekka-alue ulkojäätä varten.



Kuva 26. Koripalloaitaus on rakennettu lähivuosina.

### 3.2 Alueen ominaispiirteet

#### 3.2.1 *Arkkitehtuuri*

Alueelle on tunnusomaista, että saman kadun varressa sijaitsevat talot ovat arkkitehtuuriltaan yhdenmukaisia tai jopa täysin samaa talotyyppiä. Rakennukset noudattavat alueelle laadittuja kaavasuunnitelmia, joiden myötä alueelle on muodostunut jälleenrakennuskaudelle tunnusomainen katunäkymien tasainen rytmi.

Lähes kaikki talot ovat jälleenrakennuskauden 1,5 kerroksisia omakotitaloja, joissa sijaitsee maan-alainen kellarikerros. Poikkeavia kokonaisuuksia ovat selkeästi 70-luvun rakentamista edustavat Metsäkulmantie yksikerroksisine tiilitaloineen sekä Moisiontie yksikerroksisine taloineen. Muutoin alueen kerroksellisuus näkyy ainoastaan yksittäisinä rakennuksina Killon alueen keskiosissa.

Suurimmassa osassa rakennuksista julkisivumateriaalina on pysty- tai vaakasuuntainen lautaverhous, mutta myös rappausta on käytetty useammassa talossa. Tiilipintaa on käytännössä vain 70-luvun puolella rakennetuissa taloissa, kuten Metsäkulmantiellä. Monessa rakennuksessa on sisäänkäynti järjestetty pienen umpikuistin kautta. Tyypillinen tontti Killon alueella on noin 1000 m<sup>2</sup> kokoinen ja suorakulmion muotoinen, poissulkien kaartuvien katujen tonttien geometria. Pihossa sijaitsee puutarhamaista hoidettua kasvillisuutta, kuten nurmikkoa sekä kukka- ja pensasistutuksia. Useita pihoja rajaa pensasaita.





Kuva 29. Tyypilliset julkisivumateriaalit, lautaverhous sekä rappaus, edustettuna Pirkantiellä. Pirkantie rakentui melko myöhäisessä vaiheessa Killon alueelle, mikä näkyy rakennusten suuremmassa runkosyvyydessä.



Kuva 30. Lautaverhoiltuja taloja alueen keskivaiheilla, Killontorintien varrella. Edelliseen kuvaan verrattuna talojen runkosyvyys on selkeästi pienempi. Rakennuksissa on alueelle tyypilliset umpikuistit.



Kuva 31. Katunäkymä Killontien varrelta. Alueen julkisivuvärytyksessä toistuvat vaaleat murretut sävyt, mutta asuinrakennuksia on peittomaalattu myös tummemmilla sävyillä. Ikkunoiden puitteet ja nurkkalistat ovat useimmiten valkoiset. 1960- ja 1970-luvun rakennuksissa puitteet ovat tumman ruskeat. Katovärytyksessä vallitsevana värinä on tumma harmaa tai ruskea, punatiilen sävyisiä kattoja alueella on myös useita.



Kuva 32. Loivempi kattokulma ja yksikerroksisia rakennuksia Moisiontiellä.



Kuva 33. Selvitysalueella sijaitsee yksi rivitalo, joka on kaksikerroksinen ja neliasuntainen. Se on rakennettu vuonna 1977.

### 3.2.2 Rakennusten sijoittuminen

Alkuperäisten rakennussuunnitelmien mukaisesti Killon alue alkoi rakentua loiviin rinnemaastoihin. Alavimmat alueet oli rakennussuunnitelmassa jätetty viheralueeksi. Noppamaiset rakennusmassat ja puutarhamaiset tontit mahdollistavat paikoitellen kohti laakson pohjaa avautuvat näkymät. Puusto ja viheristutuksien rehevyys ovat siinä määrin runsaat, että laajemmat näkymät eivät ole hahmotettavissa. Maaston korkeusvaihteluiden myötä katunäkymiin syntyy vaihtelua. Kaartuvilla kaduilla korkeusvaihtelut lisäävät katunäkymän jännitettä, kun pihat rakennuksineen paljastuvat kulkijalle vähitellen.



Kuva 34. Kartalla on esitetty alueen rakennuskannan sijoittuminen suhteessa maaston korkeusvaihteluihin.

Rakennukset rytmittyvät tasavälein katujen varsille, katunäkymiin syntyy vaihtelua korkeusvaihteluiden ja korttelialueiden väleihin jäävien metsäisten puistoalueiden myötä. Paikoitellen myös korkeat piha- ja kadunvarsipuut jäsentävät näkymiä. Korttelit muodostavat yhdenmukaisesti jäsenneityjä ryhmiä, joissa rakennukset on suunnattu samalla tavalla suhteessa tonttiin ja katulinjaan. Sijoittelussa voi havaita kolme tyyppiä:

- rakennukset sijaitsevat lähellä katulinjaa kadun molemmin puolin
- rakennukset sijaitsevat lähellä katulinjaa toisella puolen katua, toisella puolella selvästi tontin perälle sijoitettuna
- rakennukset sijaitsevat vinottain suhteessa katulinjaan (erityisesti kaarevien katujen varsilla)

Vaihtelevat sijoitteluratkaisut mahdollistavat valoisat ja suotuisiin ilmansuuntiin avautuvat piha-alueet lähes kaikille tonteille. Valoisat ja puutarhamaiset pihat ovat jälleenrakennuskauden pientaloalueiden tyyppillinen piirre. Useilla pihilla näkyy yhä kasvimaita ja pieniä kasvihuoneita.



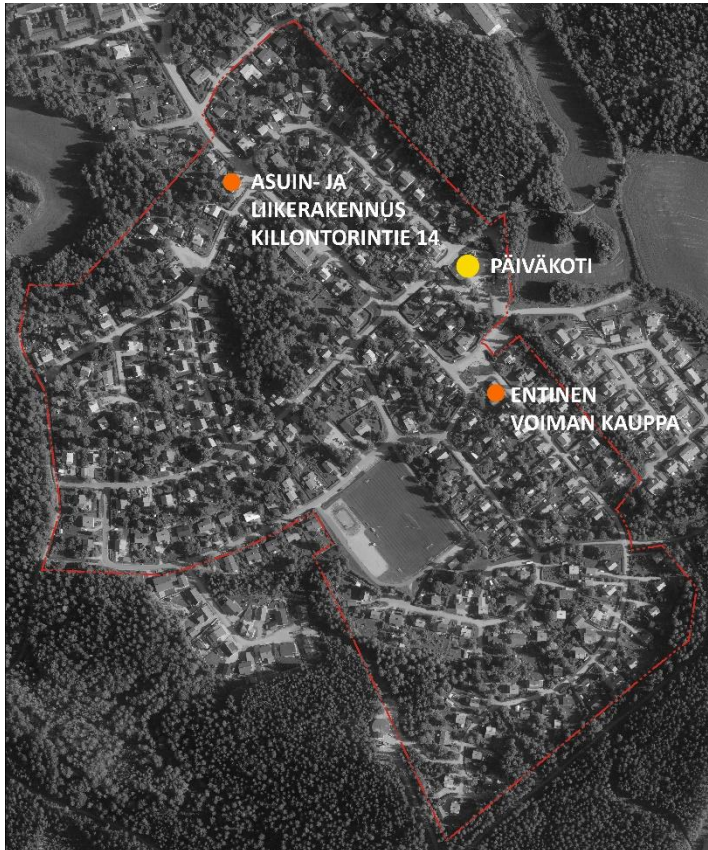
Kuva 28. Katunäkymä Killontieltä. Kuvassa näkyy hyvin, kuinka rakennukset on kadun toisella puolella jäsenneily lähelle katulinjaa ja toisella puolella kauemmas, pihan perälle. Tavoitteena on ollut suunnata pihat valoisaan ilmansuuntaan.



Paikoitellen katunäkymät paljastavat alueen korkeusvaihtelut. Noppamaiset rakennukset harjakkatoineen luovat alueelle viehättävän yleisilmeen.

### 3.2.3 Liikerakennukset

Killon alueella sijaitsee muutamia liike- ja palvelurakennuksia. Nykyisen päiväkodin paikalla on sijainnut Valmetin rakennuttama Lasten Seimi niminen päiväkoti jo 1950-luvulla. Vanha päiväkotirakennus on sittemmin korvattu uudella. Killontorin laidalla sijaitsee vana Voiman osuusliikkeen rakennus. Rakennus on sittemmin ollut opetuskäytössä ja päätetty purkaa. Pohjoisemmassa sijaitsee suurempi liike- ja asuinrakennus, ns. Salosen kauppa, jonka ensimmäinen kerros on yhä liiketiläkäytössä.



Kuva 37. Ilmakuvasa on osoitettu liikerakennukset ja päiväkoti.



Kuva 35. Killontorin laidalla sijaitsee Osuusliike Voiman entinen myymälärakennus.

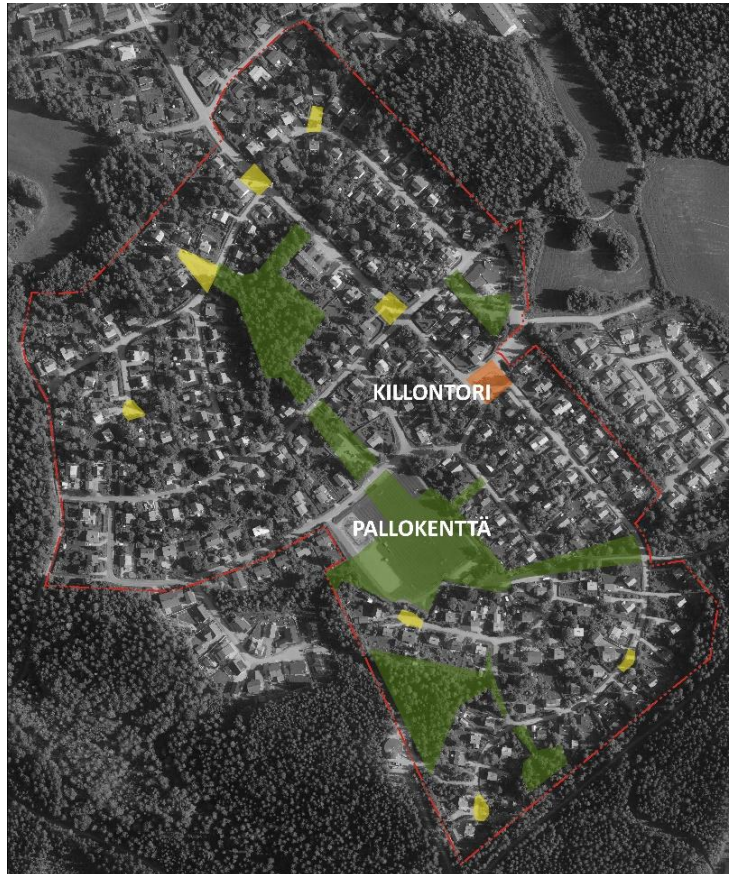


Kuva 36. Alueen toinen vanha liikerakennus Killontorintien varrella.

### 3.2.4 Aukiot ja julkiset tilat

Killontorin alue on esitetty jo alueen ensimmäisessä rakennussuunnitelmassa. Torialueen lisäksi alueelle oli osoitettu pienempiä katuaukioita, jotka oli sijoitettu kadun varille levennyksiksi tai umpikujien päähän. Näiden lisäksi alueen keskelle jäävää viheralueiden ketjua ja sinne osoitettuja virkistystoimintoja voi pitää osana alueen julkisten tilojen verkostoa.

Tiukat ruutukaavat olivat murtuneet 1900-luvun alussa ja kaupunkisuunnitteluun oli löytynyt orgaanisempi ote. Suomessa innostuttiin vahvasti puutarhakaupunkiajattelusta, jonka vaikutus näkyi esimerkiksi Otto Iivari Meurmanin Asemakaavaoppi-teoksessa. Killon alueen suunnittelussa on havaittavissa samoja pyrkimyksiä ihmisläheiseen mittakaavaan, orgaaniseen ja terveellistä elämäntapaa tukevaan rakenteeseen. Pienet aukiot on sommiteltu elävöittämään asuinkortteleita ja hajalleen sijoitettuja palveluja, tiivistä ja kaupunkimaista rakennetta on vältetty. Keskeisimmäksi julkiseksi tilaksi muodostuu pallokenttä, joka on helposti saavutettavissa alueen eri osista.



Kuva 37. Kartalle on osoitettu oranssilla Killontori, keltaisella katuaukiot ja vihreällä keskeiset puisto- ja virkistysalueet.



Kuva 37. Näkymä Killontorilta. Torilla on Killon omakotitaloyhdistyksen aurinkokello.





Paikoitellen katuaukiot ovat melko huomaamattomia levennyksiä.



Vesantien varrella on suurempi kortteli aukio, joka muistuttaa pihakatuja puolijulkista tilaa.

### 3.3 Alueen suhde ympäröiviin alueisiin ja rooli laajemmin Pirkkalan yhdyskuntarakenteessa

Killon alue on hyvin yhtenäisenä säilynyt, erityisesti jälleenrakennuskautta edustava asuinalue Pirkkalan kunnan alueella. Asuinalueena Killo on saarekemainen ja sitä ympäröivät taajaman viheralueet. Käynti alueelle tapahtuu alueen pohjoisosasta, jossa alue myös selkeimmin yhtyy muuhun taajamarakenteeseen. Pohjoispäässä Killon alueen rajautuu Naistenmatkantiehen, joka halkoo läpi koko Pirkkalan ja toimii tärkeimpänä yhteytenä Tampereen keskusta. Alun perin Killon alue on sijoittunut kokonaisuudessaan viheralueiden keskelle, mutta kasvanut myöhemmin kiinni muuhun taajamarakenteeseen pohjoisosastaan.

### 3.4 Alueen suhde muihin saman aikakauden alueisiin Pirkkalassa ja yleensä Suomessa

Killon omakotitaloalue on suoraa jatkumoa Pyhäjärven rannassa sijaitsevalle Haikan alueelle. Haikan alue rakennettiin myös Valmetin lentokonetehtaan työntekijöitä varten ennen Killon alueen rakentamista. Ominaisluonteeltaan nämä kaksi aluetta ovat hyvin samankaltaisia. Rakeisuuskuvasta (kuva 32) voidaan nähdä samankaltaisuus Killon ja Haikan välillä. Erona voi havaita sen, että Killon alueella on aikanaan jätetty enemmän yleisiä virkistysalueita. Haikkaa suunnitellessa tonttien suuri koko on korvannut yhteiset viheralueet.

Rakeisuuskuvassa saadaan vertailukohtaksi myös molempia sekä Killoa että Haikkaa lähellä sijaitseva Kurikan asuinalue, joka on kaavoitettu 90-luvulla ja rakentunut sen jälkeen. Kurikan alue on uudempänä alueena selkeästi tiiviimpi alue ja sen asuinrakennukset ovat pinta-alaltaan huomattavasti suurempia.



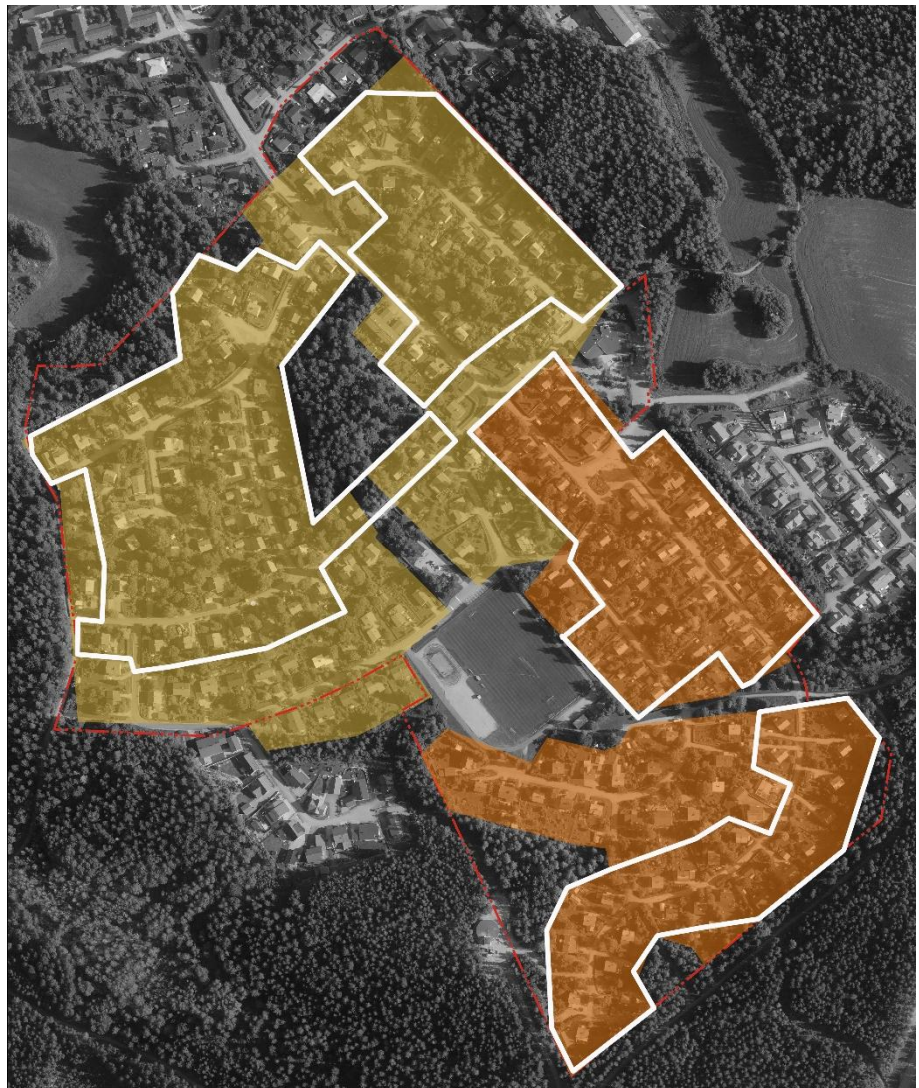
Kuva 38. Rakeisuuskuva Killon ja ympäristön alueelta. Kuvassa Killo on ympyröity punaisella, Haikka sinisellä sekä Kurikka violetilla.

## 4. JOHTOPÄÄTÖKSET

### 4.1 Arvio kohteen arvoista

Selvitysalue on hyvin säilynyt jälleenrakennuskauden asuinalue. Alueen aikana nopea rakentuminen juontaa juurensa 1950-luvun valtavana asuntopulasta ja liittyy myös Valmetin lentokonetehaan siirtymisestä Tampereelle. Valmet oli aktiivinen toimija työntekijöidensä asuttamisessa alueelle ja hankki maata sekä suunnittelua asuntojen synnyttämiseksi. Alue sisältää noin 200 rakennuskohdetta, joista valtaosa edustaa sodan jälkeisellä ajalla vakiintunutta 1,5-kerroksista talomallia. Suurin osa alueen rakennuksista perustuu alueelle laadittuihin tyyppitalomalleihin. Tyyppi-  
piirustuksiin perustuva rakentaminen jatkui alueella 1970-luvulle sakka. Alueen rakentamista on tyyppitalopiirustusten ohella ohjannut alueelle laaditut rakennuskaavat, joissa on näkyvissä suunnitteluajankohdalle tunnusomaiset puutarhakaupungin ihanteet suurine puutarhamaisine pihoi-  
neen ja tasapainoisesti rytmitettyine katunäkymineen.

Alueella on rakennushistoriallisia arvoja, se edustaa yhtenäisesti tyyppitalopiirustusten mukaan rakentunutta asuinalueita. Alueen eheimmät kerrostumat ovat 1940- ja 1950-luvuilta. Alueella on säilynyt hyvin alkuperäisten rakennuskaavojen määrittelemä rytmi, katumitoitus ja rakennusten suhde toisiinsa. Tyyppitalojen tunnusomaiset piirteet ovat pääosin hyvin säilyneet. Alueella on paikallishistoriallisia arvoja ja se liittyy kiinteästi Valmetin tehtaan siirtymiseen Helsingistä Tampereelle. Asuinalue edustaa teollisuuden kehityksen myötä syntyneitä asuinalueita. Maisemalliset ja taajamakuvalliset arvot tulevat esiin erityisesti alueella ja sen lähiympäristössä.



Kuva 39. Kartalla on esitetty oranssilla vuoden 1948 suunnitelman mukaan toteutuneet korttelit ja keltaisella vuoden 1950 mukaan toteutuneet korttelit. Valkoisella rajauksella on esitetty alueet, joilla on säilynyt yhtenäistä 1940- ja 1950-luvuilla toteutunutta rakennuskantaa.



Kuva 40. Selvitysalueella sijaitsevat uudet rakennukset sekä yhtenäisenä säilyneet kokonaisuudet.

## 5. LÄHDELUETTELO

### 5.1 Arkistolähteet

Pirkkalan kunta

Rakennuslupa-arkisto (PRA)

Kaava-arkisto (PKA)

Tampereen museot

D/682 Aamulehti

D/944

### 5.2 Kartta-aineistot

- Tampereen kaupungin karttapalvelu, <https://kartat.tampere.fi/oskari/>, osoite tarkistettu 13.12.2019
- Google maps, <https://www.google.fi/maps>, osoite tarkistettu 13.12.2019
- Pirkkalan kunnan internet-sivustoilta poimitut kaava-aineistot
  - asemakaava
  - yleiskaava
- Pirkanmaan liiton internet-sivustolta poimittu kaava-aineisto
  - maakuntakaava

### 5.3 Kirjallisuus

- Pyykkö, Timo: Kotimme Killo, 2014
- Heininen-Blomstedt, Kirsi: Jälleenrakennuskauden tyyppitaloalue; paikan merkitykset ja täydennysrakentaminen, 2013

### 5.4 Muu lähdeaineisto

- Arkkitehtuurimuseon Jälleenrakennuskausi -tietopaketti, <http://www.mfa.fi/jalleenrakennuskausi>, osoite tarkistettu 12.12.2019
- Haavikko, Raimo: Heikki Sysimetsä, muistokirjoitus (HS), 2004, <https://www.hs.fi/muistot/art-2000002623824.html>, osoite tarkistettu 18.12.2019