

Tampereen kaupunki

Ali-Huikkaantien asemakaavamuutoksen nro 8825 rakennetun ympäristön selvitys

Raportti



9.4.2021

Sisällysluettelo

1	Johdanto	1
1.1	Selvitysalue ja kohteet.....	1
1.2	Työmenetelmät	2
1.3	Aiemmat selvitykset	3
2	Selvitysalueen rakentuminen	4
2.1	Messukylän pitäjän ja kunnan aika.....	4
2.2	Jälleenrakennuskausi ja alueen kehitys sen jälkeen.....	8
3	Inventoidut kohteet	13
3.1	Pienteollisuustalo	13
3.2	Autohalli	25
3.3	Entinen maatilan tilakeskus.....	31
4	Selvitysalueen suhde ympäristöönsä ja Ruotulan länsiosan arvokkaaseen jälleenrakennuskauden pientaloalueeseen	42
5	Johtopäätökset ja suositukset	47
5.1	Johtopäätökset selvitysalueen suhteesta Ruotulan länsiosan arvokkaaseen jälleenrakennuskauden pientaloalueeseen.....	47
5.2	Suositukset inventointikohteiden arvojen huomioimisesta kaavaratkaisussa	48
5.2.1	Suositukset pienteollisuustalon huomioimisesta kaavaratkaisussa	48
5.2.2	Suositukset autohallin huomioimisesta kaavaratkaisussa	48
5.2.3	Suositukset entisen maatilan tilakeskuksen rakennusten huomioimisesta kaavaratkaisussa.....	48
5.3	Yhteenveto suosituksista ja Ruotulan länsiosan jälleenrakennuskauden yhtenäisen asuinalueen huomioimisesta selvitysalueen suunnittelussa	49
6	Käytetyt lähteet	51

9.4.2021

Ali-Huikkaantien asemakaavamuutoksen nro 8825 rakennetun ympäristön selvitys

1 Johdanto

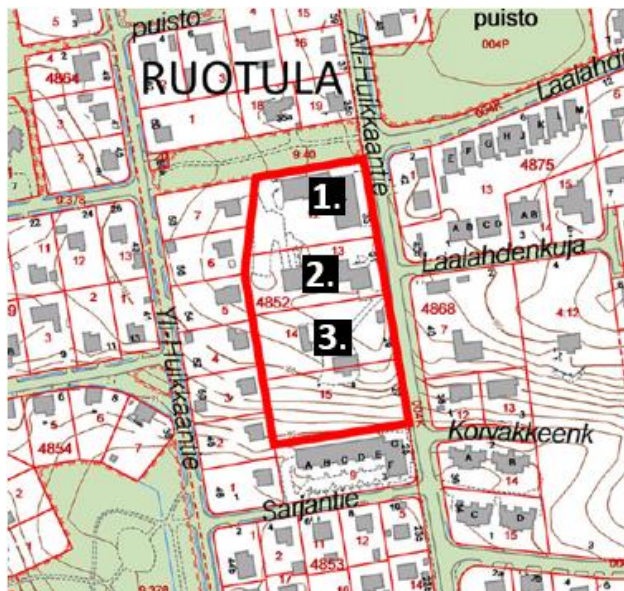
Rakennetun ympäristön selvityksen tavoitteena on tuottaa taustamateriaalia Ali-Huikkaantien asemakaavamuutoksen nro 8825 rakennetusta kulttuuriympäristöstä asemakaavatyötä varten. Selvitys tarjoaa asemakaavatyön pohjaksi tiedot alueen rakennuskannan kehittymisestä ja kehitykseen vaikuttaneista tärkeimmistä ilmiöistä. Selvityksen perusteella on mahdollista arvioida kaavaratkaisun vaikutuksia rakennettuun kulttuuriympäristöön.

Kaava-alueelta inventoitiin selvitystyön yhteydessä olemassa oleva rakennuskanta, joka sijoittuu kolmelle eri kiinteistölle. Näistä kolmesta kohteesta laadittiin inventointikortit, joihin kuvailtiin kohteiden perustiedot, niiden nykytilaa, rakentamisen vaiheita, suhdetta ympäristöön ja arvoja. Inventointi tehtiin asemakaavatyön vaatimalla tarkkuudella keskittyen rakennusten ulkoasuun.

Selvityksen tilaaja oli Tampereen kaupunki, jota edusti kaavoitusarkkitehti Sari Pietilä ja projektiarkkitehti Katarina Surakka. Selvityksen on laatinut FCG Finnish Consulting Group Oy:stä arkkitehti Minttu Kervinen.

1.1 Selvitysalue ja kohteet

Selvitysalue sijaitsee Tampereella Ruotulan kaupunginosassa Ali-Huikkaantien varrella. Inventointikohteet olivat tarkastelualueen pohjoisimmalla tontilla sijaitseva Pienteollisuustalo, sen eteläpuolella oleva autohalli ja kahdelle eteläisimmälle tontille sijoittuva entinen maatilan tilakeskus.



Kuva 1. Virastokartalla on esitetty paksulla punaisella viivalla tarkastelualueen rajausta ja inventointikohteet on numeroitu seuraavasti: 1) Pienteollisuustalo, 2) Autohalli ja 3) Entinen maatilan tilakeskus. Pohjakartta: virastokartta, <https://kartat.tampere.fi/oskari/>

9.4.2021

1.2 Työmenetelmät

Työ on tehty kolmessa vaiheessa:

- lähtötietojen koonti
- analyysi- ja arvottamisvaihe maastokäynteineen sekä
- yhteenvetovaihe

Lähtötietojen kokoamisen jälkeen alueen rakennuskantaan vaikuttaneen kehityshistorian pääpiirteet kuvattiin kirjallisuuden ja karttojen perusteella. Analyysivaiheessa selvitysalueella ja inventointikohteissa käytiin ja ne valokuvattiin. Maastokäynnistä tiedotettiin etukäteen kiinteistöjen omistajia. Haastattelut tehtiin maastokäynnin yhteydessä. Maastokäynnin teki arkkitehti Minttu Kervinen 5.2.2021. Arvottamisvaiheessa määriteltiin inventoitavien kohteiden arvot. Tässä työssä analysoitiin tarkastelualueelta kolmen kohteen historialliset, rakennushistorialliset ja maisemalliset arvot. Arvot on esitetty sanallisesti. Arvottamisen teki arkkitehti SAFA Minttu Kervinen. Lopuksi selvitystyön tulokset koottiin yhteen ja annettiin suosituksia alueen arvojen huomioimisesta kaavaratkaisussa.

Inventointikohteita tarkasteltiin seuraavin kriteerein:

Historiallinen arvo

- Kohteen merkitys historiallisen kehityksen, tapahtuman tai ilmiön todisteena

Arkkitehtoninen ja rakennustekninen arvo

- Harvinaisuus tai ainutlaatuisuus (harvinaisuus)
- Historiallinen tyypillisuus alueelle (tyypillisuus)
- Aluetta tai tiettyä aikaa kuvaavat tyypilliset piirteet (edustavuus);
- Alkuperäistä tai sitä vastaavan käytön, rakentamistavan, arkkitehtuurin tai tyylin ilmeneminen ja jatkuminen (alkuperäisyys)
- Näkyvissä olevat eri aikakausien rakenteet, materiaalit ja tyylipiirteet, jotka ilmentävät rakentamisen, hoidon ja käytön historiaa ja jatkuvuutta (historiallinen kerroksisuus).

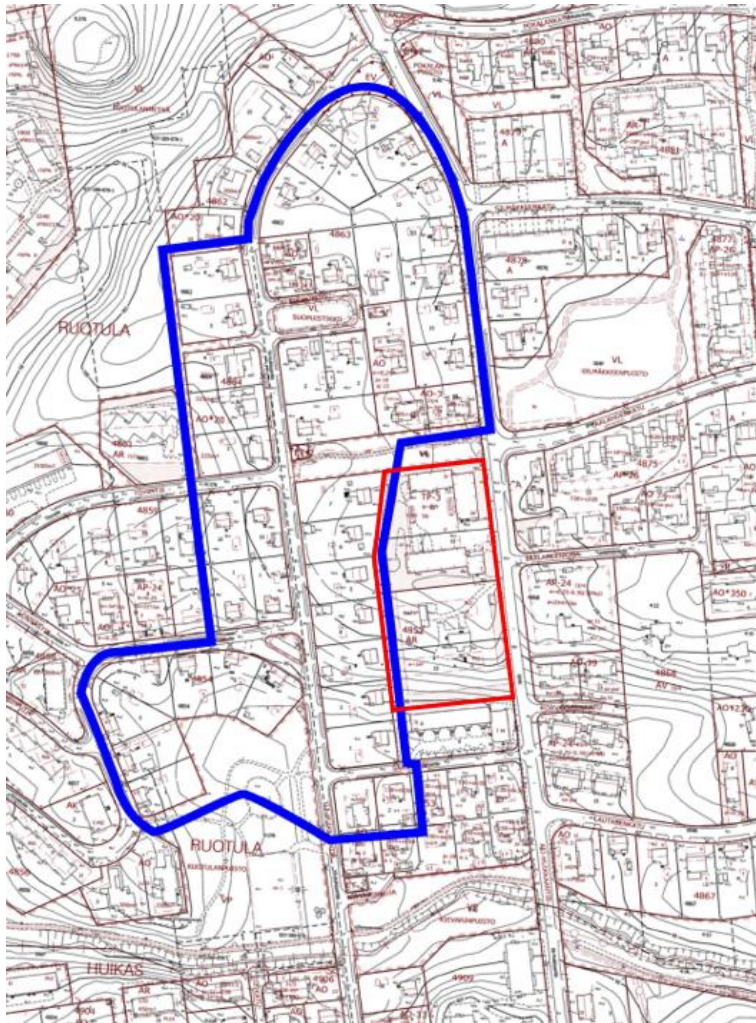
Ympäristöarvo

- Kaupunkikuvallinen tai maisemallinen arvo

9.4.2021

1.3 Aiemmat selvitykset

Ruotulan länsiosan jälleenrakennuskauden asuinalueen arvoalueen rajaus ja punaisella Ali-Huikkaantien asemakaavamuutoksen nro 8825 alue rajautuu arvoalueeseen lännessä ja pohjoisessa. Jälkkäri – selvityksessä on käsitelty arvoalueen asemakaavoituksen vaiheita ja tarkasteltu arvoalueen rakennuskantaa ja alueen säilyneisyyttä. Ali-Huikkaantien asemakaavamuutoksen nro 8825 aluetta ei ole otettu arvoalueeseen mukaan, koska asemakaava-alueella sijaitsee jälleenrakennuskautta varhaisempi tilakeskus ja pienteollisuusrakennusten korttelialuetta.



Kuva 2. Kartalla on esitetty sinisellä rajauksella Ruotulan länsiosan jälleenrakennuskauden asuinalueen arvoalueen rajaus ja punaisella Ali-Huikkaantien asemakaavamuutoksen nro 8825 rajaus. Kuvan taustakarttana on ajantasa-asemakaava. Kuvälähde: Jälleenrakennuskauden yhtenäisten pientaloalueiden säilyneisyyden selvitys, 2021, Tampereen kaupunki.

9.4.2021

2 Selvitysalueen rakentuminen

2.1 Messukylän pitäjän ja kunnan aika

Tarkastelualue on kuulunut Messukylän pitäjään. Nimenä Messukylä mainitaan ensimmäisen kerran vuonna 1439 kappeliseurakunnan nimenä. Kappeliseurakunnalla oli alkuun puinen kirkko, jonka tilalle rakennettiin 1500-luvun alkupuolella kivikirkko. Kirkon läheisyydessä sijaitsi kaksi suurkylää, Takahuhti ja Messukylä. Takahuhdin ryhmäkylä sijaitsi kirkon pohjoispuolella Messukylän harjun ja Alasenjärven väliin jäävän viljelyyn sopivan alueen keskellä nykyisten Irjalan, Pappilan ja Ristinarkun tietämillä. Kirkon eteläpuolella oli Messukylä. Kappeli itsenäistyi vuonna 1636 Messukylän seurakunnaksi.

Hans Hanssonin Ylä-Satakunnan lääninkartassa 1650-luvulta näkyy Messukylän kirkko ja kylä sekä Takahuhdin kylä kirkon pohjoispuolella. Kirkolta lähtee pohjoiseen Aitolahden suuntaan tie.



Kuva 3. Tammerkosken seudun kartta 1600-luvulta. Tarkastelualueen likimääräinen sijainti on osoitettu punaisella soikiolla. Kartassa ei ole merkintöjä tarkastelualueella. (Kartta: D.V. Ekman; Tampereen kaupungin arkisto).

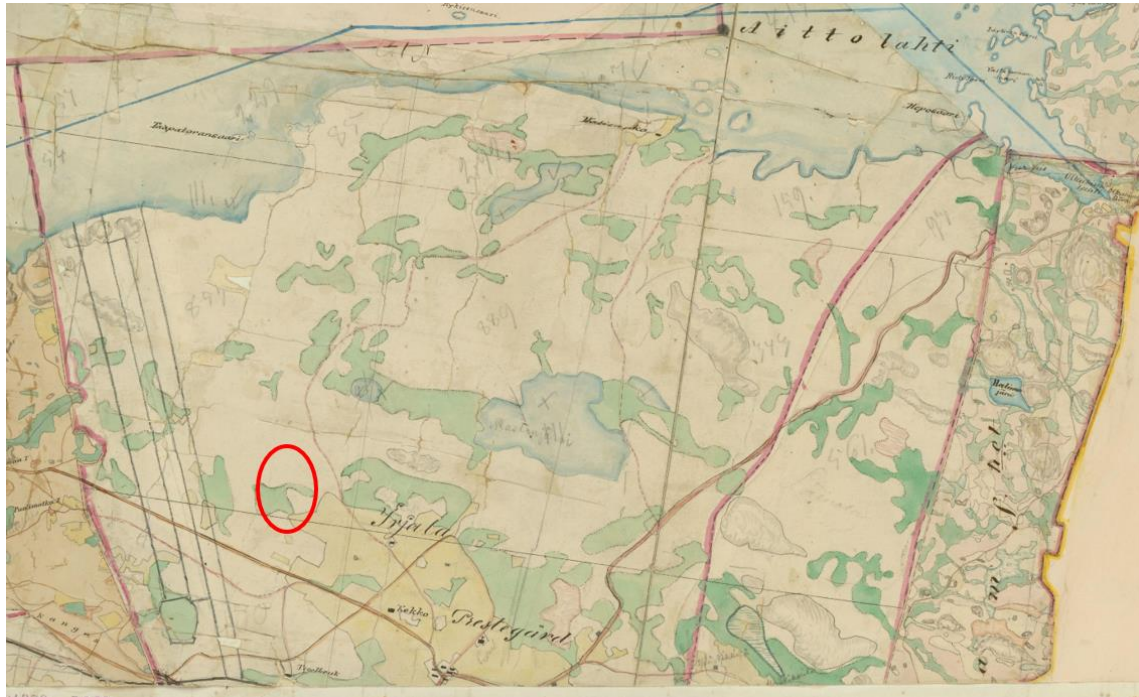
Viljelysten yhtenäistämiseksi aloitettiin 1750-luvun jälkeen isojako. Se eteni eri puolilla maata ja eri kylissä eri aikaan ja mikäli talojen omistajat olivat erimielisiä maanjaosta, prosessi venyi hyvinkin pitkäksi. Messukylässä isojako saatiin toimitettua loppuun vasta 1800- ja 1900-lukujen taitteessa.

Tampereen kaupunki perustettiin vuonna 1779 Messukylän sisään.

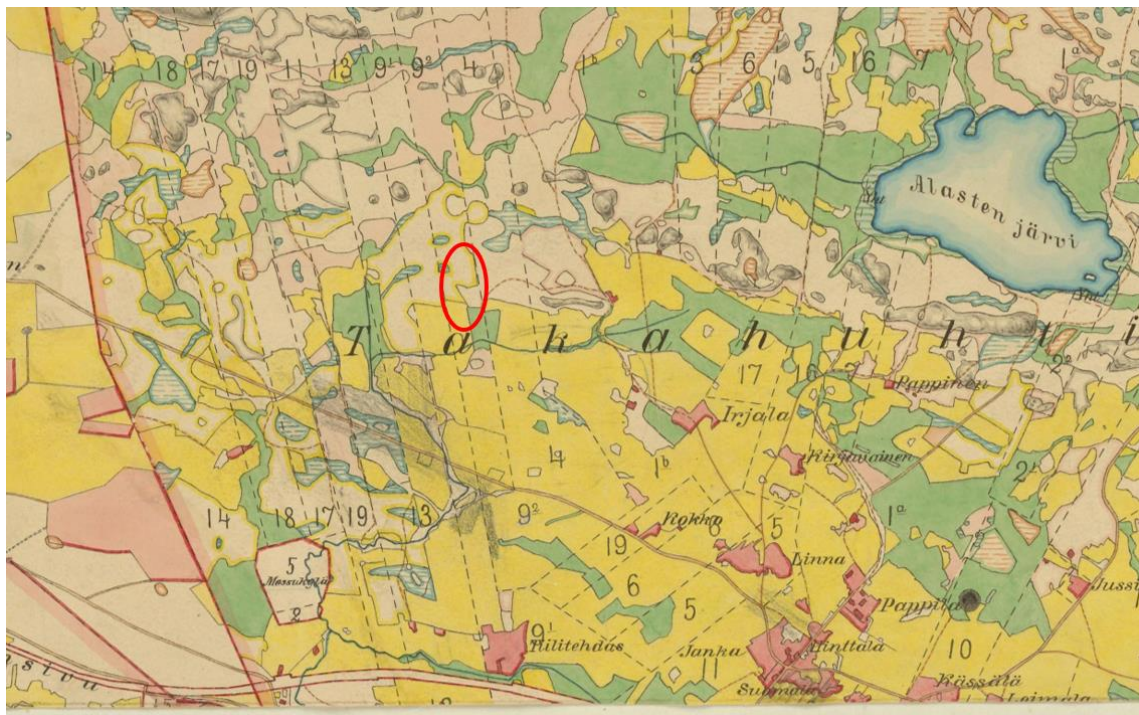
Vuonna 1840 alettiin suunnitella Suomen uutta yleiskarttaa. Yleiskartan pohjaksi laadittiin vuosina 1841–1855 kartat yhteensä 339 pitäjästä mittakaavaan 1:20 000. Uusi pitäjänkartasto oli selkeä parannus aikaisempaan 1700-luvun pitäjänkartastoon verrattuna, sillä isojakotoimitusten vuoksi oli olemassa jo runsaasti uutta karttojen pohja-aineistoa. Myöhemmin vielä määrättiin mitattavaksi kaikki ne tilat, joista ei ollut suoritettu geometrisiä mittauksia isojakoa ja verollepanoa varten.

Aitolahden ja Messukylän pitäjänkartassa vuodelta 1850 (ks. Kuva 4) on esitetty mm. pellot ja niityt, asutuksen sijoittuminen ja tiet. Koska isojakoa ei vielä ollut saatu Messukylässä päätökseen, tilarajoja kartalla ei esitetä. Kartassa näkyy nykyisen Takahuhdintien paikalla ollut tie, joka johti Takahuhdin kylästä Tampereen keskustaan. Tien pohjoispuolella on iso peltoaukea, jonka pohjoislaidalla on niittyjä. Niittyjen pohjoispuolelta alkaa laaja metsäalue, joka ulottuu Näsijärven rannalle asti. Takahuhdin talot ovat yhtenä ryppäänä. Niiden lisäksi eri puolille peltoaukeaa on merkitty Pappilan, Irjalan ja Kokon talo. Tarkastelualue sijoittuu pelto- ja niittyaukean luoteiskulmaan niityn ja metsän rajalle. Messukylän kirkko sijoittuu eteläisemmälle karttalehdelle. Karttaan on myöhemmin lisätty merkintöjä, kuten tilarajoja Tampereen rajalle ja rautatie.

9.4.2021



Kuva 4. Ote Aitolahden ja Messukylän pitäjänkartasta vuodelta 1850. Karttaan on merkitty asutus, tielinjaukset, pellot ja niityt. Niiden sijaintia on kuvattu tekstissä. Tarkastelualueen likimääräinen sijainti on osoitettu punaisella soikiolla. Kuvälähde: <http://digi.narc.fi>



Kuva 5. Ote Aitolahden ja Messukylän pitäjänkartasta 1906–1907. Karttaan on merkitty asutus, tielinjaukset, rata, pellot ja niityt sekä kiinteistörajat. Niiden sijaintia on kuvattu tekstissä. Tarkastelualueen likimääräinen sijainti on osoitettu punaisella soikiolla. Kuvälähde: <http://digi.narc.fi>

9.4.2021

Takahuhdin ja Messukylän ryhmäkylät hajosivat isojaon myötä, kun talot siirtyivät viljelystensä viereen. Kehitys näkyy hyvin Aitolahden ja Messukylän pitäjänkartassa 1906–1907 (ks, Kuva 5). Takahuhdin entinen kylätontti näkyy kartalla edelleen tiiviimmin asuttuna, mutta osa taloista on jo siirtynyt omien peltojensa yhteyteen. Vuoden 1850 pitäjänkarttaan verrattuna Takahuhdin peltoaukean pinta-ala on selvästi kasvanut. Maaston alavimmat ja kosteimmat alueet ovat edelleen niittynä etenkin Alasjärvestä lidesjärveen laskevan Vuohenojan rannoilla. Tarkastelualue sijoittuu peltoaukean pohjoisreunalle. Peltoaukean pohjoispuolella on edelleen Näsijärven rannalle ulottuva metsäalue, jota rikkoo vain pienet hajanaiset niityt. Metsäalue on jaettu Takahuhdin taloille kuuluviksi etelä-pohjoissuuntaisiksi metsäkaistaleiksi isojaossa.

Takahuhdin alue oli 1900-luvun alussa vielä hyvin maalaismaista, vaikka Tampereesta oli kasvanut merkittävä teollisuuskaupunki. Tampereen kasvu alkoi 1900-luvun alkuvuosikymmeninä kuitenkin heijastua myös Messukylään. Tampereen esikaupunkiasutus levisi kunnanrajan yli Messukylään mm. nykyisen Uudenkylän alueelle. Lisäksi Messukylän kunta hankki omistukseensa maatiloja, joita sitten pilkkottiin asuintonteiksi. Näin sai alkunsa esimerkiksi Ristinarkun itäpuolella oleva 1920-luvun omakotialue.

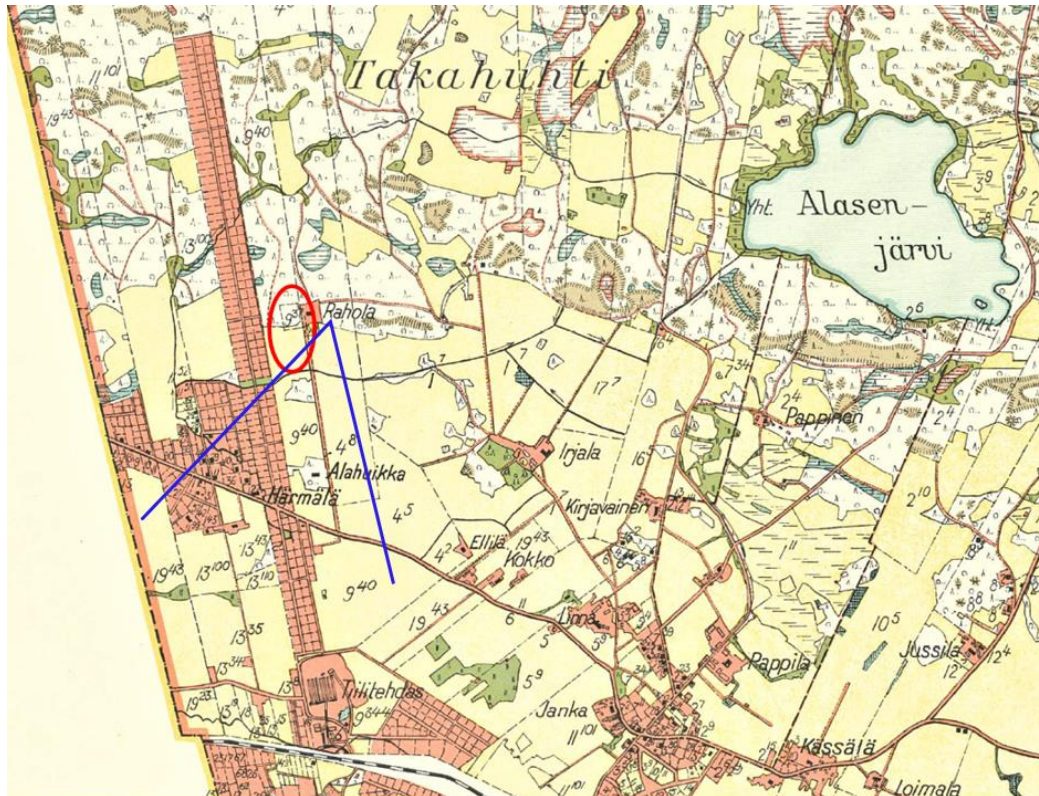
Suomen taloudellisen kartan karttalehdellä Orivesi vuodelta 1931 näkyy Tampereen ja Messukylän pohjoisosat. Takahuhti on kartan perusteella edelleen maalaismaista aluetta. Takahuhdin peltoaukea ulottuu kartalla tarkastelualueen eteläreunalle. Pellon pohjoispuolella on metsää Näsijärven rannalle asti. Peltoaukean pohjoisreunalle on kuitenkin merkitty Rahola -niminen talo aivan tarkastelualueen viereen. Talon länsipuolella on suoraan Näsijärven rannalle johtava polku nykyisen Ali-Huikkaantien kohdalla. Polku kulkee ilmeisesti kiinteistöjen rajalla, mikä selittää sen suoruutta. Kartta ei ole yhtä tarkka kuin vuoden 1937 Messukylän kartta, joten siitä ei ole liitetty otetta tähän selvitykseen.

1930-luvulla valmisteltiin Messukylän liittämistä Tampereeseen. Tätä varten Messukylästä laadittiin kartta (ks. Kuva 6), joka on vuodelta 1937. Kartassa näkyy tarkastelualueen itäpuolelle sijoittuva Rahola -niminen talo ja siltä etelään Alahuikka -nimiselle talolle johtava tie, joka on nykyisen Ali-Huikkaantien kohdalla. Tien länsipuolelle Raholan taloa vastapäätä on merkitty kiinteistö nro 9:37, mutta kartan mukaan se ei ole ollut asuttu eikä kartalla näy rakennuksia. Kartassa näkyy Tampereen rajalla asutus Uudessakylässä. Lisäksi kartassa näkyy Ali-Huikkaan talon mailla ollut tiilitehdas Messukylän harjun kupeessa junaradan pohjoispuolella. Tiilitehtaalta pohjoiseen jatkuva sarka on osoitettu kartassa asuintonteiksi palstoitettuna. Tampereen kaupunki osti Ali-Huikkaan maat vuonna 1933 ja osa talon maista lohkottiin kymmeniksi tonteiksi. Pitkälle pohjoiseen ulottunutta tonttiriviä ei kuitenkaan koskaan pyykitetty tai myyty asutuksen käyttöön Messukylän vuoden 1937 kartassa näkyvän suunnitelman mukaan.

Tarkastelualueelle rakennettiin maatilan talouskeskus 1930-luvun alussa. Asuintalo on valmistunut vuonna 1933 ja aitta samoihin aikoihin, vaikka rakennukset eivät näykään 1930-luvun kartoissa. Asuintalo ja aitta ovat säilyneet ja sijaitsevat edelleen tarkastelualueella.

Toisen maailmansodan takia kuntaliitos viivästyi 1940-luvulle. Messukylä liittyi Tampereeseen vuonna 1947.

9.4.2021



Kuva 6. Ote Messukylän kartasta vuodelta 1937. Karttaan on merkitty olemassa oleva ja suunniteltu asutus, tielinjaukset, rata, pellot ja niityt sekä kiinteistörajat. Niiden sijaintia on kuvattu tekstissä. Tarkastelualueen likimääräinen sijainti on osoitettu punaisella soikiolla. Sinisellä viivalla puolestaan on osoitettu kuvan Kuva 7. näkymäalue. Kuva on otettu viivan taitepisteestä. Kuvälähde: <http://digi.narc.fi>



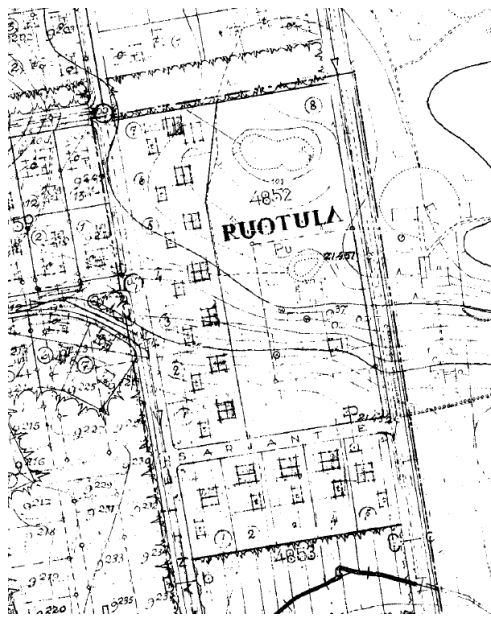
Kuva 7. Vanha mustavalkoinen ilmakuva tarkastelualueen itäpuolelta kohti etelää. Kuvan ottopaikka ja näkymäalue on merkitty yläpuoliseen karttaan. Kuvassa näkyy Takahuhtin peltoaukea. Kuvan keskellä on Ali-Huikkaantie, jonka varrella näkyy metsäsaarekkeessa oleva lato ja sen takana Alahuikka-nimisen talon rakennuksia. Kuvan etualalla näkyy peltoaukean pohjoisreunan puustoa, keskellä Vuohenoja ja taustalla Messukylänharju. Taustalla kuvan oikeassa reunassa näkyy Uudenkylän suoria rakennusrivejä. Kuva on ajoittamaton, mutta viimeistään 1940-luvun lopulta. Kuvälähde: kohteen omistajien hallussa oleva tuntemattoman kuvaajan ottama valokuva.

9.4.2021

2.2 Jälleenrakennuskausi ja alueen kehitys sen jälkeen

Tampereen kaupunki kasvoi nopeasti toisen maailmansodan jälkeen. Teollisuuskaupunkina Tampere houkutti evakkoja, rintamamiehiä sekä muuta väestöä. Asuntotarpeen kasvaessa nopeasti keskustan ympäristöön kaavoitettiin esikaupunkimaisia alueita maanhankintalain nojalla. Asutustoimintaa varten jo aiemmin säädetty pika-asutuslaki korvattiin vuonna 1945 säädetyllä maanhankintalailla. Sen mukaan tiloja, tontteja ja alueita muodostettiin ensisijaisesti valtion maista, mutta maata hankittiin myös luovutusvelvollisilta, vapaaehtoisilla luovutuksilla ja pakkolunastuksilla.

Kun Messukylä oli liitetty Tampereeseen vuonna 1947, kaupungin puoleisia alueita lähdettiin heti asemakaavoittamaan. Tarkastelualueen ympäristössä ensimmäinen asemakaava on jo vuodelta 1948. Se sijoittuu kaavan myötä rakennettujen Yli-Huikkaantien ja Ali-Huikkaantien väliin. Tiet sijoituvat isojaon aikaisten kiinteistöjen rajoille. Kaavassa osoitetaan asuintontteja näiden teiden sekä niiden välisten poikkikatujen varsille. Olemassa ollut, entisten maatilojen talouskeskuksista koostuva asutus on huomioitu kaavassa osoittamalla ne viljelystilan päärakennuksia varten tai yleisten rakennusten alueena. Tarkastelualue on kaavassa osoitettu viljelystilan päärakennuksia varten. Pohjakartalla näkyy 1930-luvun asuinrakennus. Sen eteläpuolella pohjakartalla näkyy pienempi rakennus, joka on myöhemmin purettu pois. Kaava ei ole tarkastelualueella enää voimassa.



Kuva 8. Ote vuoden 1948 asemakaavasta (kaava nro 98). Kaavan sisältöä on kuvattu tekstissä. Kuvälähde: <https://kartat.tampere.fi/oskari/>

9.4.2021



Kuva 9. (oikealla). Ote kantakaupungin ilmakuvasta 1946 ja nykyisestä kiinteistöjaotuksesta. Ilmakuvassa näkyy tarkastelualueen eteläosaan sijoittuva maatilan talouskeskus. Ilmakuvassa näkyy asuinrakennus ja sen eteläpuolella pieni talousrakennus. Asuinrakennuksen luoteispuolella on suurempi talousrakennus. Asuinrakennuksen eteläpuolella on puutarha, jonka eteläpuolelta alkaa iso peltoaukea. Talouskeskuksen pohjoispuoli on metsää. Kuvälähde: <https://kartat.tampere.fi/oskari/>

Kuva 10. (vasemmalla). Ote kantakaupungin ilmakuvasta 1956 ja nykyisestä kiinteistöjaotuksesta. Ilmakuvassa näkyy asuinrakennus ja sen luoteispuolella suurempi talousrakennus. Tarkastelualueen pohjoisosassa on rakennettu pienteollisuustalo ja sen eteläpuolelle pienempi rakennus. Tarkastelualueen ympäristöön on rakennettu jälleenrakennuskaudelle tyyppillisiä omakotitaloja. Kuvälähde: <https://kartat.tampere.fi/oskari/>

Asemakaavaa tarkastelualueen korttelissa on muutettu vuonna 1954. Tällöin tarkastelualueen eteläpuolelle on kaavoitettu Sarjantien varteen kolme asuintonttia lisää. Pohjakartalla näkyy edelleen tarkastelualueella oleva asuintalo sekä sen eteläpuolelta purettu pienempi rakennus. Tarkastelualueen pohjoisosassa pohjakartalla näkyy kostea painanne. Tarkastelualueesta eli kaavan tontista nro 8 määrätään: ”Tontille n:o 8 saadaan rakentaa korkeintaan 2-kerroksisia asuin- ja maatalousrakennuksia ja sen pinta-alasta saa rakentamiseen käyttää 1/15. Rakennukset sijoitettava vähintään 8 m:n etäisyydelle tontin rajoista ja toisistaan.” Tämäkään asemakaava ei ole tarkastelualueella enää voimassa. Se on kuitenkin voimassa tarkastelualueen itäpuolisessa korttelinosassa.

Vuonna 1954 tarkastelualueen pohjoiskulmaan myönnettiin rakennuslupa kaksikerroksiselle pienteollisuustalolle, jossa oli lupakuvien mukaan tiloja mm. juuresten säilytystä varten ja maataloustyötiloja. Vuonna 1955 myönnettiin lupa rakennuksen korottamiselle kolmikerroksiseksi.

Tarkastelualueen asemakaavaa muutettiin taas vuonna 1956. Kaavamuutoksella tarkastelualueen eteläpuoliseen korttelinosaan mahdollistettiin rivitalon ja siihen liittyvän myymälän rakentaminen. Tarkastelualue puolestaan osoitettiin asuin- ja maataloustontiksi, jonka reunat on osoitettu istutettaviksi tontinosiksi. Olemassa olleen asuinrakennuksen ala on osoitettu enintään 2-kerroksisen asuinrakennuksen alaksi ja sen eteläpuolinen talousrakennuksen ala on osoitettu talousrakennuksen alaksi. Lisäksi tontille on osoitettu asuinrakennuksen luoteispuolelle ja koillispuolelle talousrakennuksen ala. Kolmannelle talousrakennukselle on osoitettu rakennusala pienteollisuustalon eteläpuolelle.

9.4.2021

Tontin koilliskulmaan on osoitettu ala pienteollisuusrakennusta varten. Asemakaava ei ole tarkastelualueella enää voimassa. Se on kuitenkin voimassa tarkastelualan eteläpuolisessa korttelinosassa.

Vuonna 1956 pienteollisuustaloon haettiin lupaa rakennusaikaisiin muutoksiin ja rakennukseen suunniteltiin pesulaa. Vuoden 1956 ilmakuvasa pienteollisuustalon vesikatto näkyy valmiina. Lisäksi ilmakuvassa näkyy maatilalan talouskeskuksen asuinrakennus ja asuinrakennuksen luoteispuolinen talousrakennus. Kaksi pienempää talousrakennusta jää puiden katveeseen ilmakuvassa. Pienteollisuustalon eteläpuolella on ilmakuvasta hyvin erottuva rakennus, jossa on kuisti pienteollisuustalon puolella. Sen paikalle haettiin vuonna 1958 rakennuslupaa autohallia varten. Halli valmistui vuonna 1959.

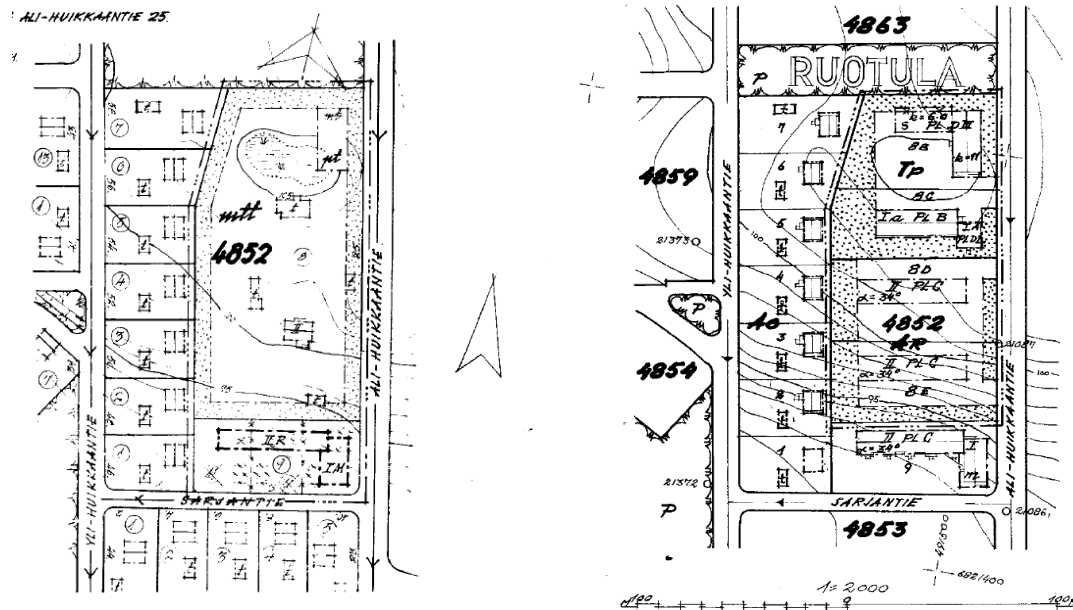
1940–1950-lukujen asemakaavojen myötä Takahuhdin kylän entinen peltoaukea asutettiin laajasti etenkin nykyisen Ali-Huikkaantien länsipuolelta. Myös peltoaukean pohjoispuolisen metsäalueen eteläreuna asutettiin, joskin selänteen reuna säilyi vielä paikoitellen metsäisenä.

Tarkastelualan asemakaavaa muutettiin seuraavan kerran vuonna 1962. Tällöin tarkastelualan eteläosan tonttien nro 14 ja 15 käyttötarkoitukseksi on osoitettu rivitalojen ja muiden kytkettyjen rakennusten korttelin osa. Tarkastelualan pohjoisosan tonttien nro 12 ja 13 käyttötarkoitukseksi on osoitettu pienteollisuusrakennusten korttelinosa. Kaava mahdollistaa pienteollisuustalon laajentamisen sosiaalitaloja sisältävällä siipirakennuksella sekä suurehkon autohallin rakentamisen pienteollisuustalon eteläpuolelle. Kaava mahdollisti kahden enintään 2-kerroksisen rivitalon rakentamisen tarkastelualan eteläosaan. Kaava on edelleen voimassa tarkastelualan eteläosassa, mutta se ei ole toteutunut.

Autohallin osalta vuoden 1962 kaava lähinnä toteaa olemassa olevan rakennuksen. Pienteollisuustalon laajennus sai rakennusluvan vuonna 1962. Työnaikaisilla muutoksilla sosiaalitalojen kokoa pienennettiin ja työtilojen määrää lisättiin merkittävästi.

1960-luvun aikana rakennettiin nykyinen Teiskontie. Asutus tiivistyi Takahuhdin entisellä peltoaukealla ja Teiskontien eteläpuolelle jäävällä aiemmin metsäisellä selänteellä. Tien pohjoispuolelle rakennettiin Tampereen yliopistollinen sairaala. Sairaala sijaitsee noin kilometrin päässä luoteessa tarkastelualueesta. Muuten Teiskontien ja Näsijärven välistä aluetta kehitettiin virkistysalueena.

9.4.2021



Kuva 11. (oikealla). Ote vuoden 1956 asemakaavasta (kaava nro 763). Kaavan sisältöä on kuvattu tekstissä. Kuvälähde: <https://kartat.tampere.fi/oskari/>

Kuva 12. (vasemmalla). Ote vuoden 1962 asemakaavasta (kaava nro 1729). Kaavan sisältöä on kuvattu tekstissä. Kuvälähde: <https://kartat.tampere.fi/oskari/>



Kuva 13. (vasemmalla). Ote kantakaupungin ilmakuvasta 1966 ja nykyisestä kiinteistöjaotuksesta. Pienteollisuustaloo on laajennettu rakentamalla läntinen siipiosa. Sen eteläpuolelle on rakennettu aiemman talousrakennuksen tilalle iso autotalli. Kuvälähde: <https://kartat.tampere.fi/oskari/>

Kuva 14. (oikealla). Ote kantakaupungin ilmakuvasta 1974 ja nykyisestä kiinteistöjaotuksesta. Pienteollisuustalon ja autotallin tonteilta lähes kaikki isompi kasvillisuus on hävinnyt. Sen sijaan entisen maatilan talouskeskuksen alueella puusto on kasvanut. Kuvälähde: <https://kartat.tampere.fi/oskari/>

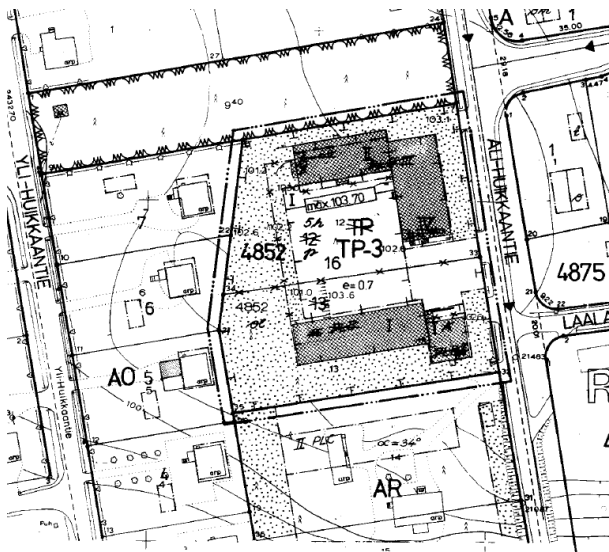
9.4.2021

Tarkastelualueen pohjoisosassa tonteilla nro 12 ja 13 on voimassa asemakaava vuodelta 1978. Alueen käyttötarkoitusta on tarkistettu pienteollisuusrakennusten korttelialueeksi, jonka rakennusoikeudesta enintään 100 m² saadaan rakentaa myymälätiloiksi ja 25 % toimistotiloiksi. Muutenkin kaavalla muutetaan kaavamääräyksiä. Tontille sallitaan mm. 5 asuinhuoneistoa ja osoitetaan tontilta pysäköimispaikka pihalle.

Vuonna 1979 pienteollisuustalon alkuperäinen osa on saanut rakennusluvan sisätilojen muuttamiseksi verstaaksi.

2020-luvulle tultaessa entiset Takahuhdin pellot, samoin kuin metsäselänne Teiskontien varressa on rakennettu lähes umpeen. Teiskontien varrella on vielä muutamia puustoisia kiinteistöjä ja Takahuhdissa tarkastelualueen kaakkoispuolella on muutama edelleen avoimena säilynyt entinen pelto. Kasvillisuus rakennetuilla tonteilla on kehittynyt niin, että sen perusteella ei enää pysty päättelemään mitkä tonteista ovat entisellä pellolla ja mitkä entisessä metsässä. Selänteen reuna hahmottuu kuitenkin edelleen maastonmuodoista ja Ali-Huikkaantien laskee voimakkaasti etelään tarkastelualueen kohdalla.

Tarkastelualueen itäpuolella Ali-Huikkaantien toisella puolella on 1900-luvun alun maatilan pihapiiri. Tilan asuinrakennus on tyhjiällä ja pihalla kasvaa kookasta puustoa. Tilan ympärillä Ali-Huikkaantien varrella on 1980-luvun ja 2000-luvun vaihteen pientaloja. Tarkastelualueen länsi- ja pohjoispuolella on jälleenrakennuskauden erillispientaloja väljähköillä tonteilla. Eteläpuolella on 1950-luvun rivitalo, jonka päädyssä on myymäläsiipi.



Kuva 15. Ote vuoden 1978 asemakaavasta (kaava nro 5306). Kaavan sisältöä on kuvattu tekstissä. Kuvälähde: <https://kartat.tampere.fi/oskari/>

9.4.2021

3 Inventoidut kohteet

3.1 Pienteollisuustalo



Kuva 16. Pienteollisuustalo.

Inventoitu tieto	Kuvaus
Kohde	Pienteollisuustalo
Osoite	Ali-Huikkaantie 33
Kiinteistötunnus	837-4-4852-12
Aluetyyppi	asuinalue
Rakennustyyppi	pienteollisuus
Nykyinen käyttö	pienteollisuus, toimisto ja asuminen (automaalaamo, autokorjaamo, rakennusalan yritys ja arkkitehtuuritoimisto)
Alkuperäinen käyttö	pienteollisuus ja asuminen
Suunnittelija	Väinö Aalto
Signeeraus/vuosil.	Väinö Aalto/1954–1962, Armas Pietarinen/1973, rak. ins. Heikki Peltonen/1979
Valmistumisajankohta	1954–1956
Muutokset ja korjaukset	1956 käyttötarkoituksen muutos, 1961 kellarin muuttaminen pesulaksi ja lastausovet kellariin eteläjulkisivulta, 1962 siipiosa, 1971 ja 1973 muutoksia sisätiloissa ja ajoliuska lisäsiiven kellariin, 1979 alkuperäisen osan I, II ja III kerros on muutettu verstaaksi, muutoksia huonejakoihin.
Kerrosluvu	osittain 3 ja osittain 2
Pohjakaava	
Rungon muoto	suorakaide ja siihen poikittainen suorakaiteen mallinen siipi
Kellari / ullakko	kellarikerros, matala kylmä ullakko
Perustus	betoni
Runko	tiili, betonipilarit ja -palkit
Vuoraus	rappaus
Väri	beesi
Katemateriaali	pelti
Katon muoto	satula, lisäsiipi auma
Ikkunat	alkuperäiset tuuletusikkunalliset neliön malliset ikkunat, lisäsiivessä alkuperäiset tuuletusikkunalliset vaakaikkunat
Yksityiskohdat	Lisäsiiven sisäänkäynti ulkonee hieman muusta julkisivusta. Sisäänkäynnin yllä on parveke, jonka kaide on aaltolevyä. Lisäsiiven päädyssä on yläkerrassa kattamaton parveke, jossa siro metallikaide. Ulko-ovet eivät vaikuta alkuperäisiltä. Lisäsiiven pääulko-ovet ja parvekkeiden ovet saattavat olla alkuperäisiä. Autotallien ovet on uusittu metallioviksi. Alkuperäisen osan pohjoisjulkisivulla on 3. kerroksessa lastausovi ja sen yläpuolella vinssi.
Muuta	

9.4.2021

3.1.1 Kohteen tärkeimmät vaiheet

Pienteollisuustalon rakennuslupa on päivätty 10.3.1954. Lupakuvissa rakennuksessa on kaksi varsinaista kerrosta, avoin ullakko ja kellarikerros. Rakennusta kiertää varsinaisissa kerroksissa pari-ikkunoiden rivistöt. Kellarikerroksessa ikkunat ovat matalammat kuin varsinaisissa kerroksissa. Rakennuksessa on betonikivijalka, ja muuten se on lupakuvien mukaan roiskerapattu. Ikkunoiden välit on hienorapatut. Vesikatteena on lupakuvien mukaan bitumihuopa.

Alkujaan rakennuksen kellarissa on sijainnut lämpökattila, polttoainevarasto ja pukuhuone. Lisäksi lupakuvassa kellarissa on suuri avoin juurikasvarasto. Kellarikerrokseen johtaa kaksi isoa lastausovea länsijulkisivulta. Sisäänkäynti rakennukseen oli länsijulkisivun keskeltä ja portaikko sijaitsi sisäänkäynnin yhteydessä. Ensimmäisessä kerroksessa oli toimisto rakennuksen eteläpäädyssä. Eteläpäädyssä oli myös lastauslaituri ja kaksi suurta lastausovea. Toimistoa lukuun ottamatta ensimmäinen kerros oli avointa varastotilaa. Toinen kerros oli jaettu kahdeksi lupakuvassa maataloustyöhuoneeksi nimeytyksi tilaksi, joiden väliin jää portaikko ja sen levyinen kapea varasto. Portaikon yhteydessä on kaikissa kerroksissa wc-tilat. Ullakko on avointa tilaa, jossa kattorakenteet ovat esillä.

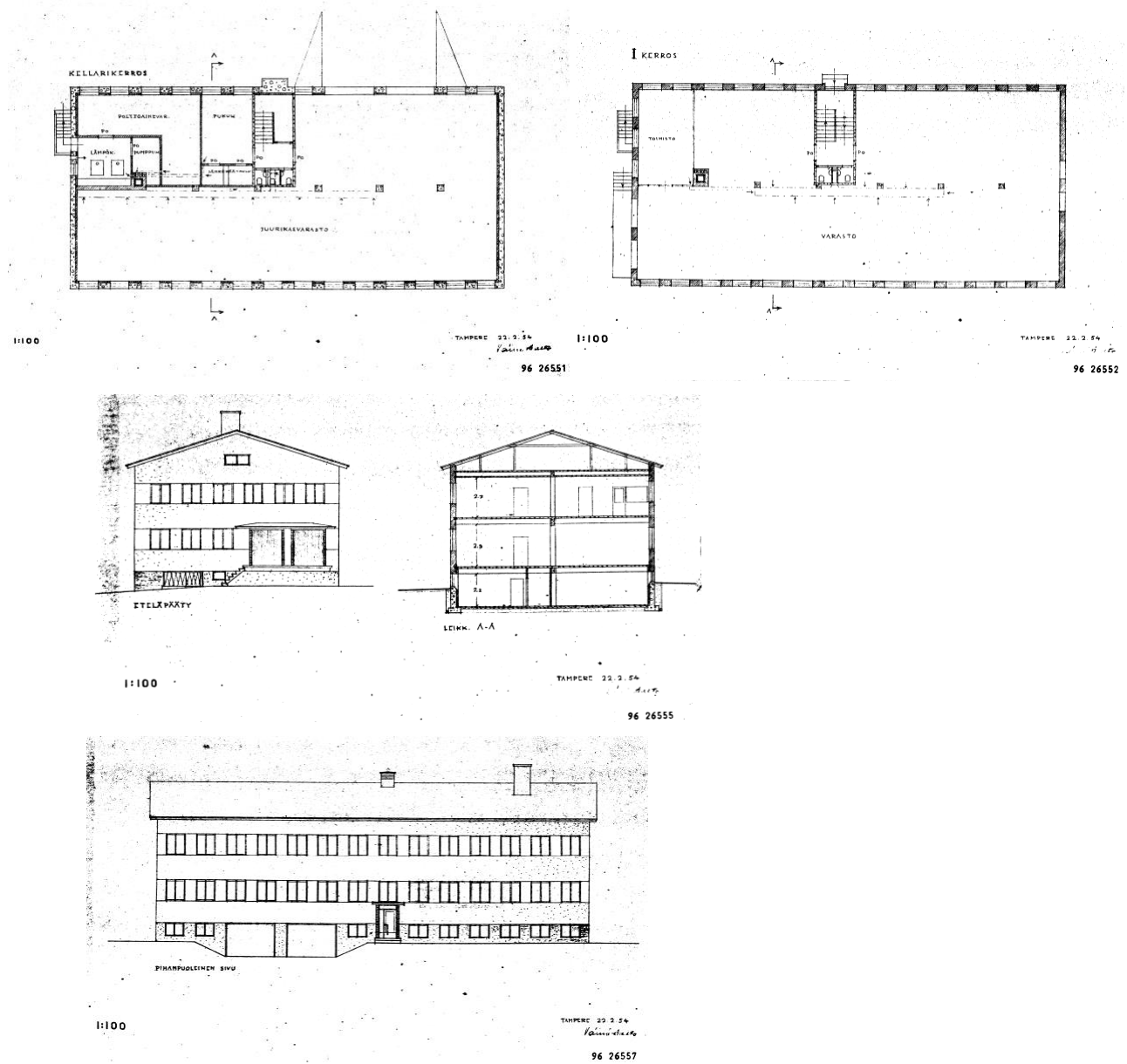
Syksyllä 1954 pienteollisuustalon korottamiselle kerroksella haettiin rakennuslupaa. Kolmannen kerroksen oli tarkoitus olla avoin varasto. Ullakko olisi ollut hyvin matala. Maistraatti kuitenkin hylkäsi tuolloin luvan, mutta lupa kolmannen kerroksen rakentamiseen myönnettiin 12.10.1955 päivätyllä uudella rakennusluvalla. Kohteen rakentaminen oli kesken vielä syksyllä 1955 ja korotus pystytettiin toteuttamaan ilman kattorakenteiden purkamista.

Vuonna 1956 Pienteollisuustalolle on haettu käyttötarkoituksen muutosta. Asiaa on käsitelty maistraatissa toukokuussa ja asiaan on vaadittu lisäselvityksiä. Asiaa on käsitelty uudestaan heinäkuussa 1956, jolloin maistraatti on hylännyt luvan kellarin pesulalle. Lupakuvassa kellari on jaettu useampaan huoneeseen, mutta kuvasta ei saa selvää huoneiden käyttötarkoituksesta. Ilmeisesti kellariin suunniteltiin tiloja pesulaa varten. Myös ensimmäisen kerroksen käyttötarkoitus on muuttunut. Lupakuvassa esitetään työnjohdolle huone itäjulkisivulle ja toimisto pohjoisjulkisivulle. Muu osa esitetään avoimeksi työtilaksi, jonka käyttötarkoitus on tarkennettu pieneksi pesulaksi. Piirustusten lisätietona esitetään, että kyse on rakennusaikaisista muutoksista.

Ilmeisesti Pienteollisuustalo on ollut rakenteilla vielä vuonna 1956. Rakennusta ei luultavasti ole koskaan käytetty juurikasvarastona tai maataloustyöhuoneina, vaan käyttötarkoitus on muotoiltu lupakuviin voimassa olleen asemakaavan käyttötarkoituksen mukaiseksi. Vuoden 1947 asemakaavassa alue oli osoitettu viljelystilan päärakennuksia varten, ja vuoden 1954 asemakaavassa alue oli osoitettu asuin- ja maatalousrakennuksia varten. Vasta vuoden 1956 asemakaavamuutoksessa on osoitettu pienteollisuustalon kohdalle rakennusala pienteollisuusrakennusta varten, ja asemakaava mahdollisti jatkossa muutokset rakennuksen käyttötarkoitukseen.

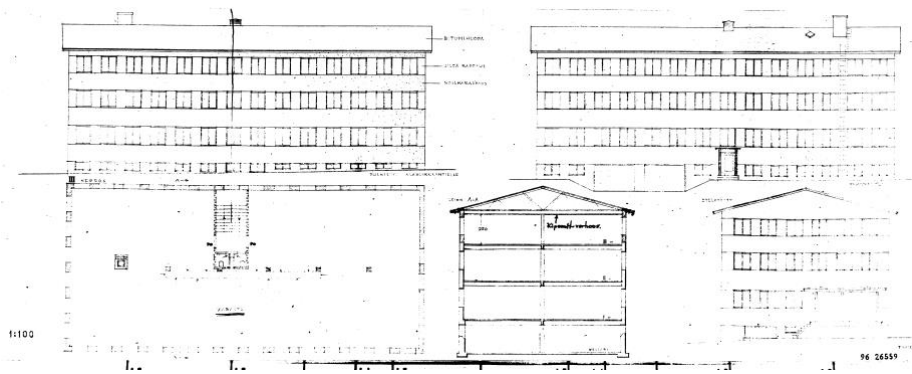
Vuonna 1961 haettiin taas rakennuslupaa muutoksille. Lupa myönnettiin 21.6.1961. Muutokset koskivat kellaria ja sen muuttamista pesulaksi. Rakennuksen eteläpäätyyn kellariin esitetään avattavan kaksi isoa ikkunaa ylemmän kerroksen lastauslaiturin alle. Ikkunat avautuvat märkäpesun tiloihin, pesukonehuoneeseen ja kuivapesun tiloihin. Länsijulkisivun lastausovien luona on varastotilaa ja töiden vastaanotto sekä likavaatevarasto. Pesula toimi rakennuksessa vain lyhyen aikaa.

9.4.2021

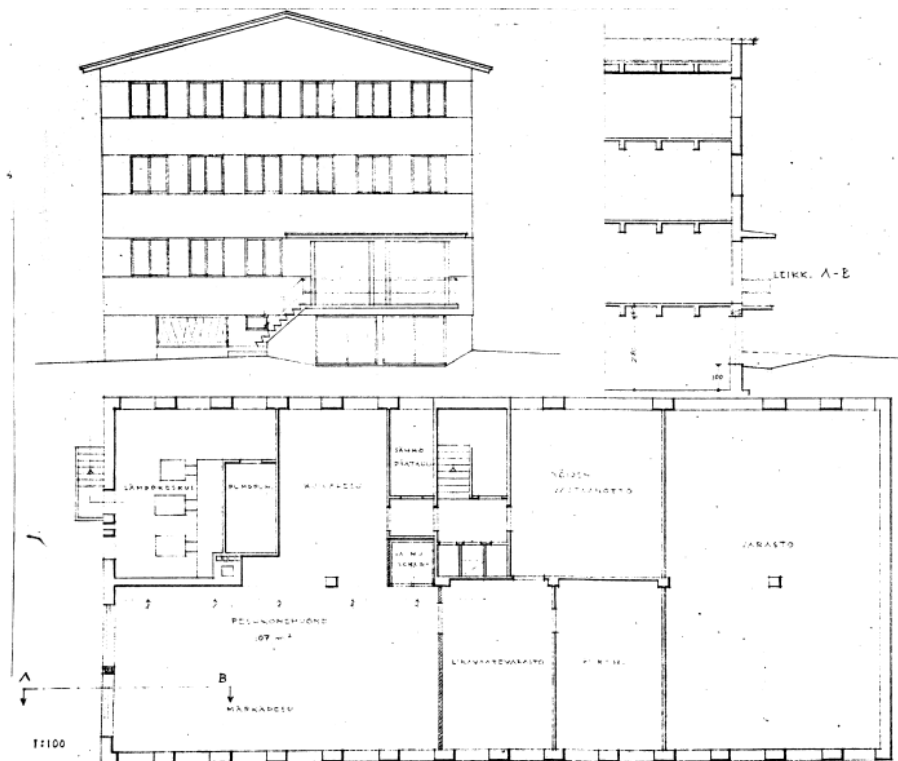


Kuva 17, Kuva 18, Kuva 19. ja Kuva 20. Otteita Pienteollisuustalon alkuperäisistä rakennuslupakuvista vuodelta 1954. Ylhäällä vasemmalla on kellarikerroksen pohjapiirros ja oikealla ensimmäisen kerroksen. Keskellä vasemmalla on julkisivukuva eteläpäädyistä ja oikealla leikkauskuva. Alhaalla on julkisivukuva pihan puoleisesta länsijulkisivusta. Kuvallähde: Tampereen rakennusvalvonnan arkisto.

9.4.2021



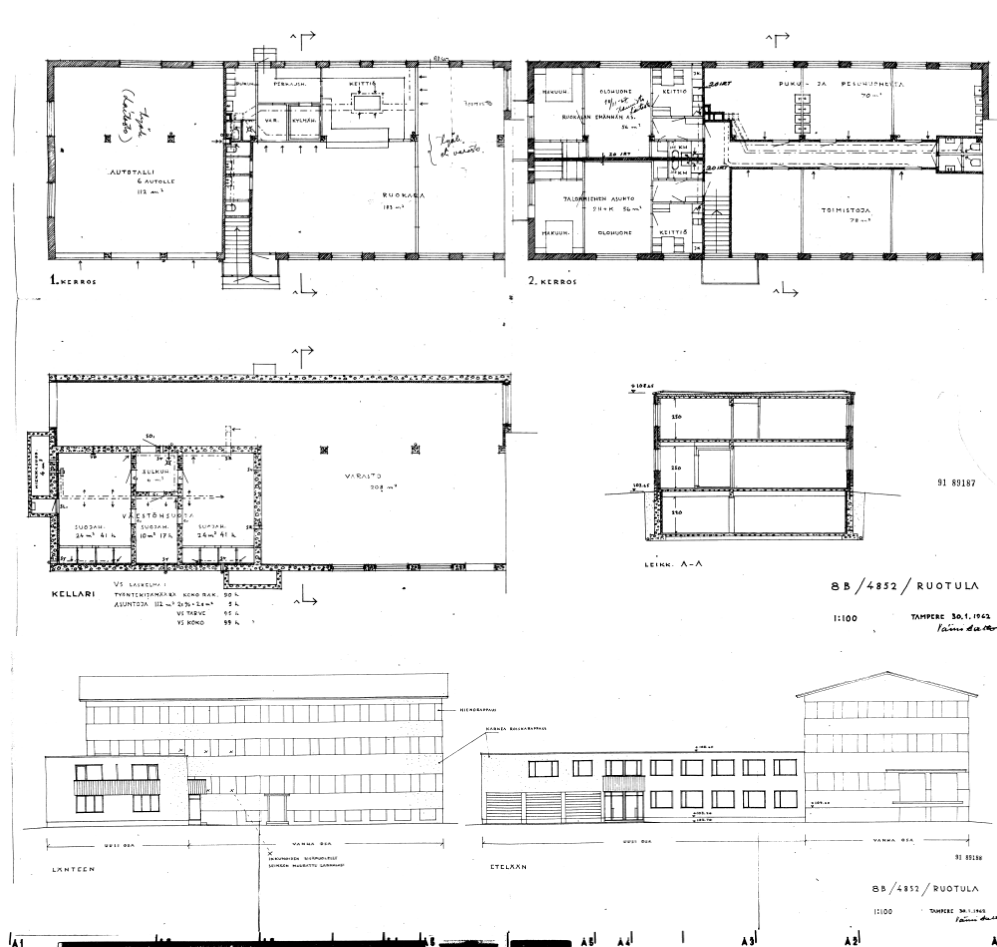
Kuva 21. Ote lisärakentamisen lupakuvista vuodelta 1954. Pienteollisuustaloa oli tarkoitus korottaa kerroksella, kuten lupakuvan julkisivu- ja leikkauskuvasta näkyy. Lupa annettiin vasta vuonna 1955 ilmeisesti samoilla piirustuksilla. Kuvallähde: Tampereen rakennusvalvonnan arkisto.



Kuva 22. Ote muutospirustuksista vuodelta 1961. Kellariin on esitetty tilat pesulalle ja eteläjulkisivulle kellarikerrokseen avautuvat ikkunat. Muutospirustus on päivätty jo 10.7.1958 ja signeeraajana on edelleen Väinö Aalto. Kuvallähde: Tampereen rakennusvalvonnan arkisto.

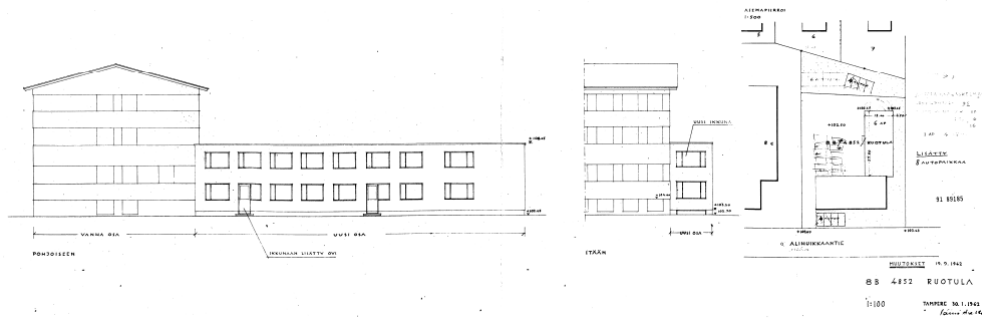
9.4.2021

Vuonna 1962 Pienteollisuustalon laajennukselle haettiin rakennuslupaa. Lupa on myönnetty 28.2.1962. Julkisivu- ynnä muihin muutoksiin on saatu lupa 10.10.1962 ja rakennusaikaisiin muutoksiin 17.10.1962 ja 28.11.1962. Rakennusta laajennettiin kaksikerroksisella siipirakennuksella. Siipi oli tasakattoinen ja roiskerapattu. Pitkillä julkisivuilla on ikkunarivistöt tuuletusikkunallisia ikkunoita. Siiven ensimmäisessä kerroksessa on päädyssä autotalli, sitten henkilökunnan ruokala ja toimisto- ja varastotiloja. Toisessa kerroksessa on kaksi asuntoa ja keskikäytävän varrella puku- ja pesuhuoneita sekä toimistohuoneita. Kellarissa on iso varastotila ja väestönsuoja. Muutoksissa henkilökunnan ruokalaa on pienennetty ja työtiloja suurennettu ensimmäisessä kerroksessa. Toisessa kerroksessa puku- ja pesuhuonetiloja samoin kuin toimistotiloja on selvästi pienennetty ja niiden lisäksi toisessa kerroksessa on tilat ompelimolle. Rakennusaikaisessa muutoksessa autotallin käyttötarkoitus on muutettu työhuoneeksi ja ruokalan ja keittiön välistä tilajakoa on muutettu. Toisessa kerroksessa pukuhuoneesta on kokonaan luovuttu ja tila on jaettu ompelimoksi ja ompelimon varastoksi.

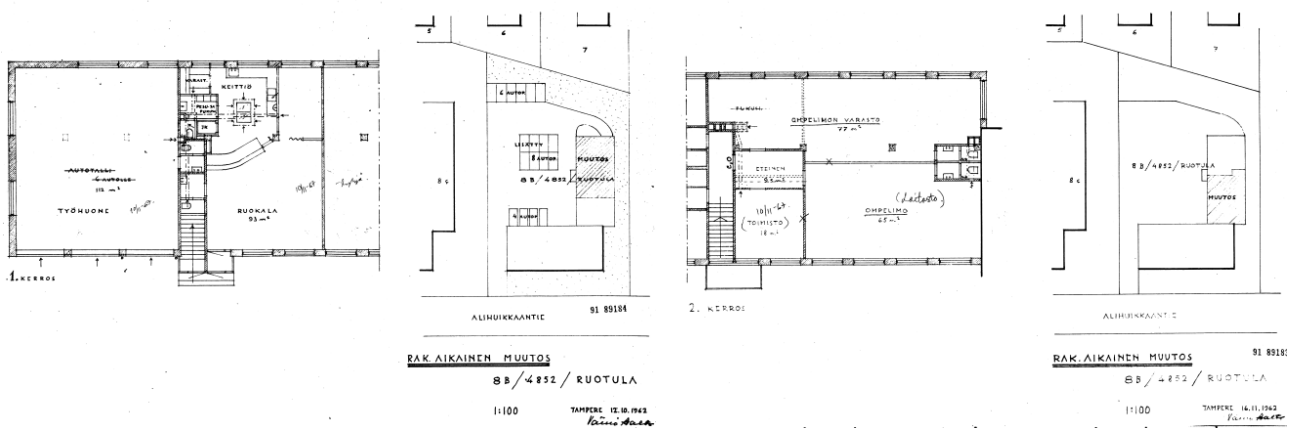


Kuva 23. ja Kuva 24. Otteita pohjapiirroksista ja julkisivukuvista 28.2.1962 myönnetystä lisärakennuksen rakennusluvasta. Ylhäällä vasemmalla on ensimmäisen kerroksen pohjapiirros ja oikealla toisen kerroksen. Keskellä vasemmalla on kellarikerroksen pohjapiirros ja oikealla leikkauskuva. Alhaalla vasemmalla on länsijulkisivu ja oikealla eteläjulkisivu. Kuvälähde: Tampereen rakennusvalvonnan arkisto.

9.4.2021



Kuva 25. Ote piirroksista julkisivumuutoksiin. Lupa muutoksiin on myönnetty 10.10.1962. Vasemmalla pohjoisjulkisivu, johon on lisätty yksi ovi ja oikealla itäjulkisivu, johon on lisätty yksi ikkuna. Kuvälähde: Tampereen rakennusvalvonnan arkisto.



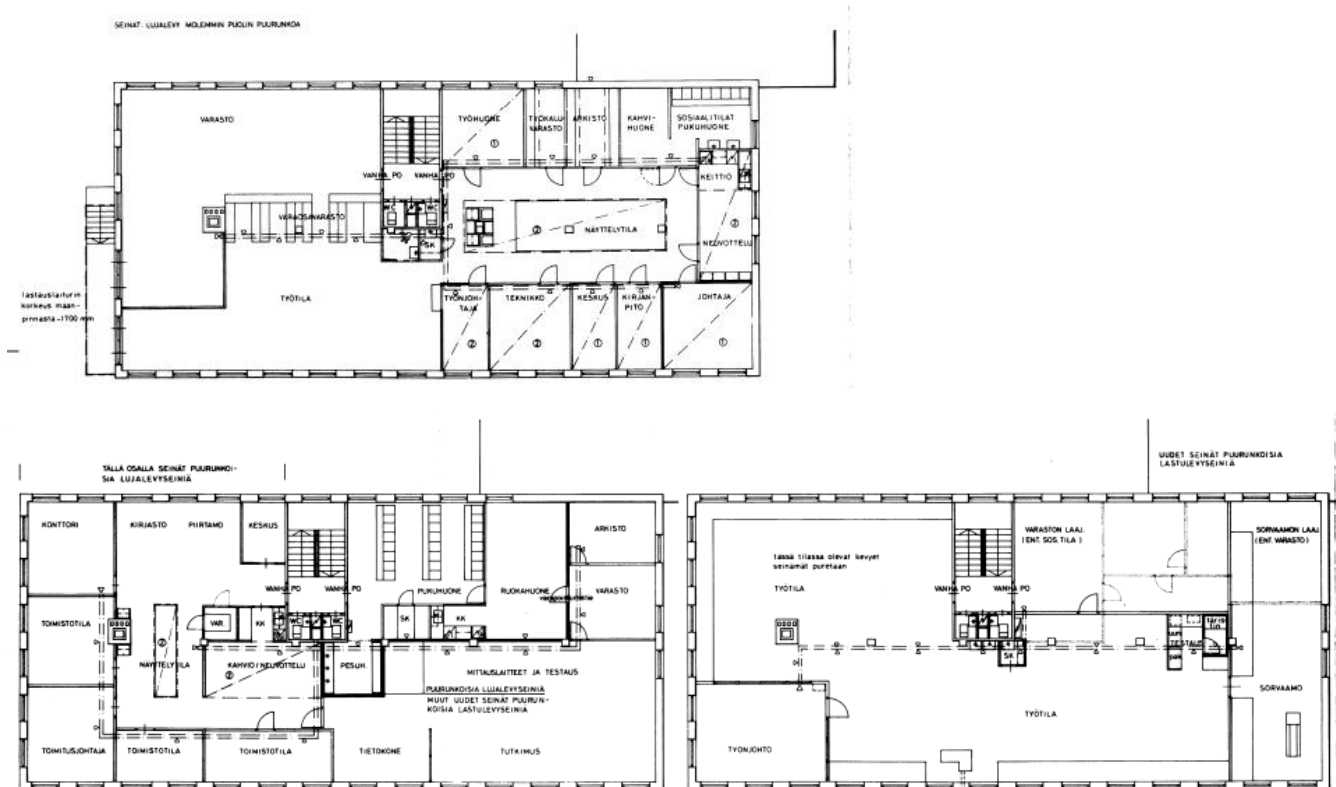
Kuva 26. ja Kuva 27. Vasemmalla ote pohjapiirroksista rakennusaikaisista muutoksista ensimmäiseen kerrokseen. Lupa muutoksiin on myönnetty 17.10.1962. Vasemmalla ensimmäisen kerroksen pohjapiirros ja asemapiirros. Oikealla toisen kerroksen pohjapiirros ja asemapiirros. Kuvälähde: Tampereen rakennusvalvonnan arkisto.

9.4.2021

Lisäsiiven tilamuutosta varten on myönnetty vuonna 1971 rakennuslupa. Siinä alkujaan autotalliksi suunnitellun tilan kulmaan on rakennettu huone. Vuonna 1973 on myönnetty rakennuslupa muutoksia varten. Tällöin lisäsiiven kellariin on tehty ajoliуска länsipäädystä ja alkuperäisen osan kellarin luoteiskulmaan wc. Lisäsiiven toisessa kerroksessa ompelimon tilat on muutettu työhuoneeksi ja kaikki väliseinät eteistä lukuun ottamatta on purettu. Lupakuvat on signeerannut Armas Pietarinen.

Vuonna 1979 on myönnetty rakennuslupa alkuperäisen osan käyttötarkoituksen muutokselle verstaaksi. Muutoksen yhteydessä sisätiloja on muokattu merkittävästi. Muutokset on suunniteltu rakennussuunnittelutoimisto Peltonen&Kanervassa ja lupakuvat on signeerannut rak. ins. Heikki Peltonen. Ensimmäisen kerroksen eteläpäässä on iso työtila ja varastotila. Pohjoispää on jaettu ulkoseiniä kiertäviksi työ- ja neuvotteluhuoneiksi sekä sosiaalityloiksi. Rungon keskellä on avoin näyttelytila, jossa ilmeisesti on esitelty verstaan tuotantoa. Toisen kerroksen eteläpäädyssä on myös ulkoseiniä kiertäen toimistohuoneita. Keskellä runkoa on kahvio ja näyttelytilaa. Pohjoispäädyssä itäseinustalla on iso tutkimussali ja tilat tietokonetta varten. Länsiseinustalla on sosiaalityloja ja varastotiloja. Kolmannessa kerroksessa on laaja työtila. Lisäksi eteläpäädyssä on työnjohdolle huone ja pohjoispäädyssä sorvaamo ja varasto. Verstaassa toimi pitkään metallialan yritys.

Tällä hetkellä rakennuksen alkuperäinen osa on pääasiassa ateljeekäytössä ja sisätilat on kunnostettu tähän käyttöön. Uudisosassa on pitkään toiminut automaalaamo ja autokorjaamo. Lisäksi talossa on rakennusalan yritys ja arkkitehtuuri-toimisto.



Kuva 28. ja Kuva 29. Otteita pohjapiirroksista muutosluvasta. Lupa on myönnetty 2.3.1979. Yllä ensimmäisen kerroksen pohjapiirros. Alhaalla vasemmalla toisen kerroksen pohjapiirros ja oikealla kolmannen kerroksen. Kuvallähde: Tampereen rakennusvalvonnan arkisto.

9.4.2021

3.1.2 Nykytilan kuvaus ja kohteen ominaispiirteet

Rakennus ulkoa

Pienteollisuustalo sijaitsee tontin koilliskulmassa. Alkuperäinen rakennusosa on kolmikerroksinen. Rakennuksen pitkä julkisivu on Ali-Huikkaantien suuntainen. Katujulkisivulla näkyy kellarikerroksen matalat ikkunat ja ylempien kerrosten säännölliset ikkunarivistöt. Ikkuna-aukot ovat nelikulmaiset ja ikkunat lupakuvista poiketen tuuletusikkunallisia. Ne kuitenkin vaikuttavat alkuperäisiltä ikkunoilta. Ikkunoiden välit ovat vaakasuunnassa sileää rappausta, muuten rakennus on roiskerapattu. Rappaus korostaa rakennuksen vaakalinjoja. Alkuperäisen osan pohjoisjulkisivua lukuun ottamatta muilla julkisivuilla on vastaavat ikkunarivistöt. Pohjoisjulkisivulla on joka kerroksessa kaksi tuuletusikkunallista ikkunaa julkisivun keskellä ja niiden väli vaakasuunnassa on sileäksi rapattu. Ullakolla on näiden ikkunoiden yläpuolella kaksi pienempää pari-ikkunaa. Kahdessa alimmassa kerroksessa on lisäksi kolmannet ikkunat. Kolmannessa kerroksessa on lastausovi ja vinssi. Lastausoven alapuolella julkisivun rappaus on suojattu puuvuorauksella. Eteläjulkisivulla ullakolla on vain pieni vaakaikkuna.

Alkuperäisen osan eteläjulkisivulla on ensimmäisessä kerroksessa lastauslaituri, jolle johtaa betoniportaati. Lastauslaiturilla on kaksi lastausovea, joita kehystää tiililadonta. Ovet ovat ruskeaksi maalattuja puuvuorattuja ovia, jotka eivät vaikuta alkuperäisiltä. Niiden yllä on lippa suojaamassa lastauslaituria. Lastauslaiturin alla on kolmiruutuiset isot ikkunat kellarikerrokseen. Lisäksi eteläjulkisivulta on sisäänkäynti kellarikerroksessa olevaan lämpökeskukseen.

Alkuperäisen osan sisäänkäynti on pihan puolelta länsijulkisivulta. Sisäänkäynti on ollut alkuperäisen osan julkisivun keskellä. Oviaukkoa kehystää tiililadonta. Ulko-ovi ei vaikuttanut alkuperäiseltä. Sisäänkäyntiä suojaa pieni lippa. Oven yläpuolella olevat ikkunat ovat alkuperäisten piirustusten mukaisia pari-ikkunoita. Kellarikerrokseen johtaa lastausovi siipiosan vierestä. Alkuperäinen ovi on vaihdettu nykyaikaiseksi nosto-oveksi.

Alkuperäisen osan räystäät ulkonevat jonkin verran ja niiden alapinta on sileäksi vuorattu. Kulmissa on vesirännit pitkillä julkisivuilla.

Rakennusta on laajennettu alkuperäiseen osaan nähden poikittaisella lisäsiivellä. Lisäsiipi on kaksi-kerroksinen. Lisäsiiven pääsisäänkäynti on pihan puolelta rakennuksen eteläjulkisivulta. Sisäänkäynti ulkonee hieman muusta julkisivusta. Ovet saattavat olla alkuperäiset. Ne ovat ruskeaksi maalattuja puuvuorattuja ovia. Alkujaan autotalliksi suunnitellun tilan ovet on laitettu umpeen. Lisäsiiven länsipäädyssä on yläkerrassa kattamaton parveke. Kellariin johtaa ajoliuska. Ovi on vaihdettu nykyaikaiseksi nosto-oveksi. Lisäsiiven ikkunat ovat pääasiassa leveähköjä tuuletusikkunallisia ikkunoita. Päädyssä on kaksi kolmiosaista vaakaikkunaa. Pohjoisjulkisivulta on kaksi sisäänkäyntiä. Niiden ovet eivät vaikuttaneet alkuperäisiltä. Lisäsiipi on aumakattoinen ja räystäs ulkonee vain vähän julkisivusta.

9.4.2021



Kuva 30. Pienteollisuustalon etelä- ja itäjulkisivu. Rakennuksen ulkonäköä on kuvattu edellä tekstissä.



Kuva 31. Pienteollisuustalon pihajulkisivut. Kuvan vasemmassa reunassa näkyy kaksikerroksinen lisäsiipi ja oikeassa reunassa alkuperäisen rakennusosan pihanpuoleinen julkisivu. Kumpaankin osaan on sisäänkäynnit pihan puolelta.



Kuva 32. (vasemmalla). Pienteollisuustalon pohjoisjulkisivu. Kuvassa vasemmalla näkyy rakennuksen alkuperäinen osa ja päädyssä kolmannessa kerroksessa oleva lastausovi. Oikeassa reunassa näkyy lisäsiipi. Rakennuksen pohjoispuolella on puustoinen puisto, jonka läpi kulkevalta kävelytieltä pienteollisuustalo näkyy kasvillisuuden lomasta.

Kuva 33. (oikealla). Kuvassa on pienteollisuustalon ikkuna. Ikkuna-aukko on lähes nelikulmainen ja ikkunassa on leveä tuuletusikkuna. Ikkunat ovat luultavasti alkuperäiset.

9.4.2021

Rakennus sisältä

Pienteollisuustalon sisätiloissa ei ollut mahdollista käydä portaikkoa lukuun ottamatta, koska tilat ovat eri vuokralaisten käytössä. Sisätiloja on kuitenkin muutettu ja kunnostettu vuokralaisten tarpeisiin sopivaksi. Alkuperäisen rakennusosan portaikko on säilyttänyt alkuperäisen ilmeensä ja yksityiskohdansa. Betoniportaiden kaide on 1950-luvulle tyypillinen matala taivutettu putkikaide. Portaikon sivuilta johtaa palo-osastoivat metalliovet alkujaan melko avointa tilaa olleisiin kerroksiin. Niiden välissä on yksinkertaiset ovet wc-tiloihin.



Kuva 34 vasemmalla. Kuvassa on pienteollisuustalon portaikosta aukeavat ovet. Vasemmalla on kolme harmaaksi maalattua puuovea wc-tiloihin ja oikealla harmaaksi maalattu palo-osastoiva, harmaaksi maalattu metalliovi teollisuustiloihin.

Kuva 35 oikealla. Kuvassa on pienteollisuustalon portaikko ullakkokerroksen ja kolmannen kerroksen välissä. Portaat ovat betonia ja kaide on yksikertainen taivutettu metallikaide. Pienat ovat myös metallia. Kuvassa näkyy myös kolmannen kerroksen porrastasanne, jolta aukeaa kolme ovea wc- ja aputiloihin. Portaikon sivulta aukeavat ovet teollisuustiloihin eivät näy kuvassa.

9.4.2021

3.1.3 Suhde ympäristöön

Pienteollisuustalo on lähiympäristössään ainoa kookkaampi rakennus Ali-Huikkaantien varrella. Se rajaa voimakkaasti katunäkymää. Rakennus ei kuitenkaan näy kovin pitkälle etelään tai pohjoiseen, koska rakennuksen etelä- ja pohjoispuolella on aivan katulinjassa kiinni olevaa kookasta puustoa.

Kohteen itäpuolella Ali-Huikkaantien varrella on 1980–1990-lukujen asuinrakennuksia. Kohteen eteläpuolella samassa pihapiirissä on 1950-luvun lopulla rakennettu matala autohalli. Pienteollisuustalon ja autohallin välissä on avoin, pysäköintiin käytetty pihamaa.

Kohteen pohjoispuolella on kapea puustoinen puistokaistale, jonka läpi kulkee kävelytie. Puistokais-taleen pohjoispuolella on jälleenrakennuskauden asuinkortteli. Pienteollisuustaloa lähin tontti on lohkottu kahtia ja tontin perälle on rakennettu toinen asuintalo 2000-luvun vaihteessa.

Kohteen länsipuolella samassa korttelissa on Yli-Huikkaantien varrella hyvin säilynyt rivistö jälleenrakennuskauden asuintaloja. Pienteollisuustalo näkyy paikoittain asuintonttien läpi Yli-Huikkaantielle. Jälleenrakennuskauden pientalot näkyvät pienteollisuustalon pihalle ja pihan yli myös Ali-Huikkaantielle ainakin puuston ollessa lehdetöntä. Pienteollisuustalon suhdetta Ruotulan länsiosan arvokkaaseen jälleenrakennuskauden pientaloalueeseen on käsitelty enemmän luvussa 4 Selvitysalueen suhde ympäristöönsä ja Ruotulan länsiosan arvokkaaseen jälleenrakennuskauden pientaloalueeseen.



Kuva 36. Pienteollisuustalo sijaitsee n. 8 metrin etäisyydeltä Ali-Huikkaantien jalkakäytävän reunasta. Lumisena talvena kadun ja talon väliin on aurattu korkea kinos lunta. Lumettomaan aikaan pienteollisuustalo rajaa voimakkaammin katunäkymää. Kuvan vasemmassa reunassa näkyy taustalla jälleenrakennuskauden asuintalo pienteollisuustalon pihan yli Ali-Huikkaantielle. Kasvukaudella lehtipuut luultavasti peittävät näkymät asuinalueelle. Kuvan oikeassa reunassa näkyy pienteollisuustalon tontin koilliskulmassa katulinjassa kiinni kasvavat kookkaat havupuut, joiden takia pienteollisuustalo ei näy pohjoispuoleltaan Ali-Huikkaantielle.

9.4.2021

3.1.4 Kohteen arvot

Historiallinen arvo

Pienteollisuustalolla on paikallista elinkeinohistoriaan liittyvää arvoa osana kokonaisuutta, joka kuvastaa paikallista muutosta elinkeinorakenteessa ja maankäytössä jälleenrakennuskauden myötä. Kokonaisuuteen kuuluu 1930-luvulla rakennettu maatilan tilakeskus, josta on vielä jäljellä kohteen eteläpuolella asuinrakennus ja aitta. Jälleenrakennuskaudella tilan entiset pellot ja osa metsästä kaavoitettiin asuinalueeksi, joka on säilyttänyt alkuperäisen luonteensa hyvin pienteollisuustalon ympäristössä. Jälleenrakennuskaudella tilalla luovuttiin maatalouselinkeinosta, rakennettiin kohteessa oleva pienteollisuustalo ja alettiin vuokrata siitä tiloja erilaisille yrityksille kuten autokorjaamolle ja pesulalle.

Pienteollisuustalo ilmentää maatalousyhteiskunnan rakennemuutosta teollisuus- ja palveluyhteiskunnaksi.

Rakennushistoriallinen arvo

Pienteollisuustalo samassa korttelissa jälleenrakennuskauden asuintalojen ja maatilan päärakennuksen kanssa on harvinainen ratkaisu, jota kohteessa selittää maanomistus ja alueen varhaisempi maankäyttö. Kohde on arkkitehtuuriltaan ja rakennustekniikaltaan tavanomainen jälleenrakennuskauden lopun ja 1950-luvun puolivälin pienteollisuusrakennus. Kohteen ulkoasussa on rakennusajalle tyypillisiä piirteitä, kuten loiva harjakatto, sileän rappauksen ja roiskerappauksen vaihtelu julkisivuissa, melko pienet ikkuna-aukot ja oviaukkoja kehystävät tiililadonnat. Rakennus on säilyttänyt hyvin alkuperäisen ilmeensä Ali-Huikkaantien puolella. Pihan puolelta rakennus on ajallisesti kerroksellinen. 1960-luvun laajennus jatkaa luontevasti rapattuine julkisivuineen rakennuksen alkuperäistä ilmettä. Ajallista kerroksellisuutta korostaa laajennuksen tasakatto, joka on 1960-luvulle tyypillinen piirre. Kohteen alkuperäisyyttä heikentää etenkin ulko-ovien ja lastausovien uusiminen 1900-luvun lopun ja 2000-luvun vaihteen tyyppioviksi. Kohteen käyttötarkoitus on pääasiassa muuttunut pienteollisuudesta toimistotiloiksi ja pienteollisuustalon alkuperäisessä rakennusosassa on nykyisin taiteilijoiden työhuoneita.

Ympäristöarvo

Pienteollisuustalo rajaa voimakkaasti Ali-Huikkaantien katunäkymää ja erottuu selvästi korkeampana ja massiivisempana rakennuksena ympäristön pientaloista. Kohde on paikallinen maamerkki ja se rytmittää katunäkymää Ali-Huikkaantiellä.

Kohteen ympäristössä on jälleenrakennuskauden asuinalueita, joka on arvoitettu Jälkkäri-selvityksessä (Jälleenrakennuskauden yhtenäiset pientaloalueet, 2021) hyvin alkuperäisen luonteensa säilyttäneeksi. Alue on toteutunut lähes täysin alkuperäisen asemakaavan mukaisesti, tontteja on ylläpidetty alkuperäisten tavoitteiden mukaisesti ja katunäkymät ovat ehjiä ja ajan arvoja edustavia. Rakennukset ovat tyyppitaloja, joista suurin osa on alueelle suunniteltua Huikas -mallia. Pienteollisuustalo on merkittävä osa tätä jälleenrakennuskauden kokonaisuutta. Pienteollisuustalo on rakennettu 1950-luvun puolivälissä ja sen ulkoasussa on monia jälleenrakennusajalle tyypillisiä piirteitä. Rakennusaikansa, -tapansa ja arkkitehtuurinsa puolesta se liittyy selvästi jälleenrakennuskauteen ja on siis osa alueen jälleenrakennuskauden rakennuskantaa.

3.1.5 Kohteen kunto

Rakennus vaikuttaa päällisin puolin kohtuullisen hyvässä kunnossa olevalta. Ikkunoissa ja muissa yksityiskohdissa näkyy ikääntymisen merkit.

9.4.2021

3.2 Autohalli



Kuva 37. Autohalli.

Inventoitu tieto	Kuvaus
Kohde	Autohalli
Osoite	Ali-Huikkaantie 31
Kiinteistötunnus	837-4-4852-13
Aluetyyppi	asuinalue
Rakennustyyppi	varastorakennus
Nykyinen käyttö	autokorjaamo, asuminen
Alkuperäinen käyttö	autokorjaamo/ -maalaamo, asuminen
Suunnittelija	kohteen lupakuvista ei saa selvää suunnittelijasta
Signeeraus/ vuosil.	signeerauksesta ei saa selvää/1958
Valmistumisajankohta	1959
Muutokset ja korjaukset	1985 autohalliin toimisto- ja sosiaalityloja
Kerros-luku	1
Pohjakaava	halli
Rungon muoto	suorakaide
Kellari / ullakko	kellarikerros
Perustus	betoni
Runko	betonipilarit ja palkit kellarissa, betoninen kehärunko
Vuoraus	punatiili, osin valubetoni
Väri	punatiili, betoni
Katemateriaali	pelti, asuntosiivessä kattohuopa (?)
Katon muoto	satula
Ikkunat	autohallissa alkuperäiset kolmiruutuiset vaakaikkunat, eteläjulkisivulla ikkunat ovat melko matalat, pohjoisjulkisivulla korkeammat, asuntosiivessä alkuperäiset tuuletusikkunalliset vaakaikkunat
Yksityiskohdat	Rakennuksen kantava rakenne on hahmotettavissa etelä- ja pohjoisjulkisivuilla ja ikkunajaosta. Pohjoisjulkisivu koostuu suurimmaksi osaksi autohalliin johtavista pariovista. Ovet ovat puuvuorattuja ja tummaksi petsattuja. Asunto-osan ja autohallin välissä on keskuslämmityksen korkea tiilimuurattu savupiippu. Asuntojen ulko-ovet on uusittu.
Muuta	

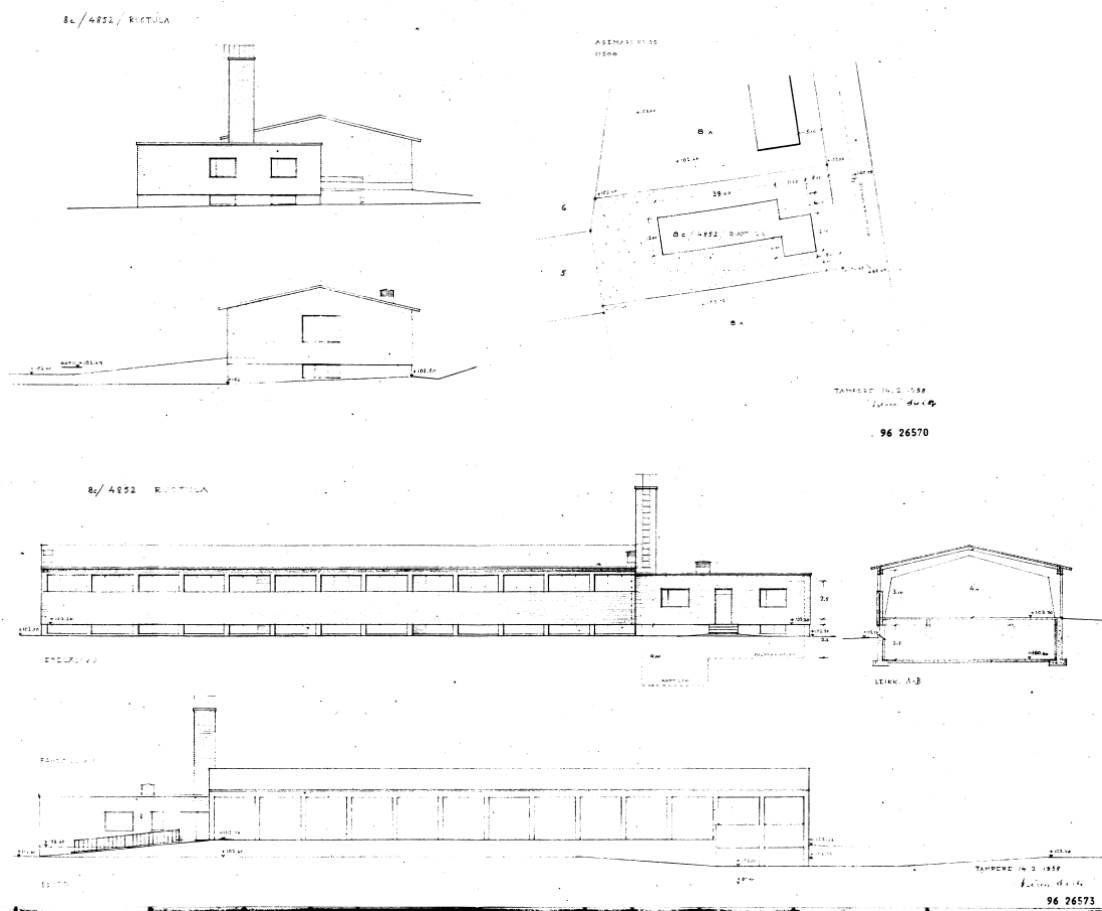
9.4.2021

3.2.1 Kohteen tärkeimmät vaiheet

Autohallin rakennuslupa on päivätty 8.10.1958. Lupakuvissa rakennuksessa on varsinainen kerros ja kellarikerros. Rakennus koostuu suuresta autohallista ja sen alla olevasta varastotilasta. Halli on satulakattoinen. Hallin itäpäässä on kolmesta asunnosta koostuva siipi, jonka kellarikerroksessa on varastotiloja ja lämpökeskus. Siipiosa on tasakattoinen ja lämpökeskuksen kohdalla on korkea piippu. Asuntoihin on sisäänkäynnit pohjois- ja eteläjulkisivuilta. Autohalliin on ovet pohjoisjulkisivulta.

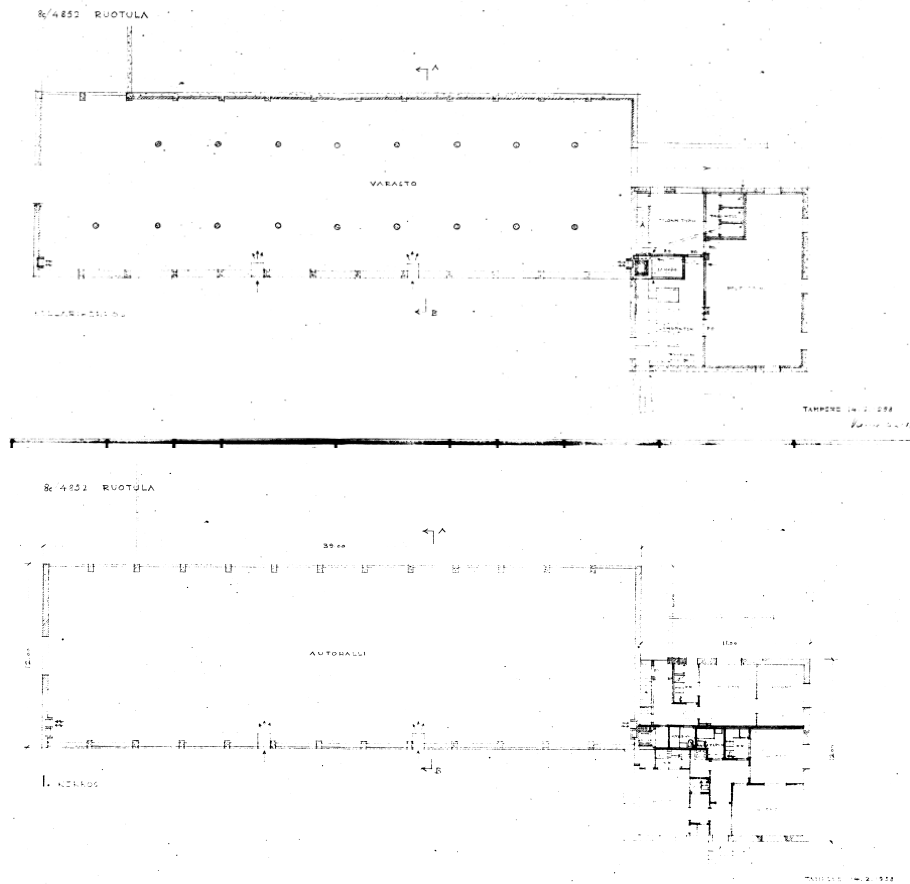
Vuonna 1959 on haettu rakennuslupaa asuinhuoneistoja koskeville muutoksille. Toinen pienemmistä asunnoista on yhdistetty isompaan asuntoon. Samalla autohallin asuinhuoneistojen puoleiseen päähän on suunniteltu toimisto- ja varastotiloja.

Vuonna 1985 on haettu rakennuslupaa tehdä autohalliin toimistotiloja ja sosiaalitiloja.

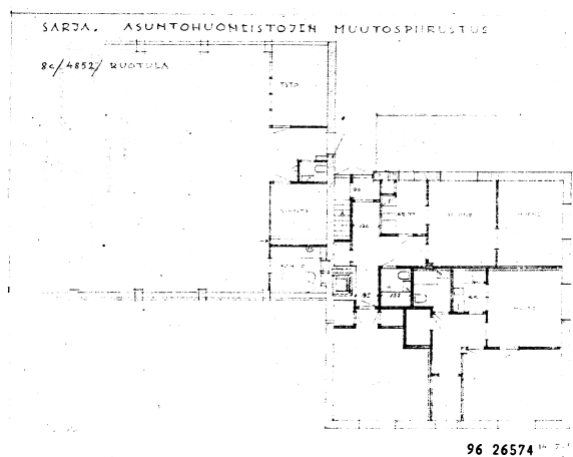


Kuva 38. ja Kuva 39. Otteita julkisivupiirroksista ja asemapiirroksista rakennusluvasta 1958. Ylhäällä vasemmalla itä- ja länsijulkisivut, oikealla asemapiirros. Alhaalla rinnakkain eteläjulkisivu ja leikkauskuva ja niiden alla pohjoisjulkisivukuva. Kuvälähde: Tampereen rakennusvalvonnan arkisto.

9.4.2021

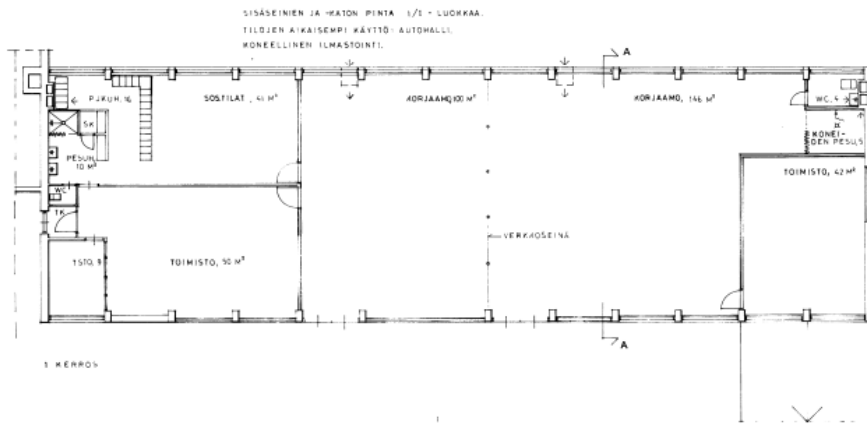


Kuva 40. ja Kuva 41. Otteita pohjapiirroksista rakennusluvasta 1958. Ylhäällä kellarikerroksen pohjapiirros ja alhaalla ensimmäisen kerroksen pohjapiirros. Kuvälähde: Tampereen rakennusvalvonnan arkisto.



Kuva 42. Ote pohjapiirroksista muutosluvasta 1959. Muutoksia on tehty asuinhuoneistojen tilajakoon ja autohallin itäpäätyyn on lisätty toimisto- ja varastotiloja. Kuvälähde: Tampereen rakennusvalvonnan arkisto.

9.4.2021



Kuva 43. Ote pohjapiirroksesta muutosluvasta 1985. Pohjapiirros autohallista, johon on rakennettu huoneita toimistoja ja sosiaalitiloja varten. Kuvälähde: Tampereen rakennusvalvonnan arkisto.

9.4.2021

3.2.2 Nykytilan kuvaus ja kohteen ominaispiirteet

Rakennus ulkoa

Autohalli sijaitsee tonttinsa keskellä. Ali-Huikkaantien varressa on kahdesta asunnosta koostuva siipi, jonka kellarissa on lämpökeskus. Siipi on tiilivuorattu. Itse autohalli on matala rakennus, jonka julkisivuissa korostuu vaakalinjat. Autohallin eteläjulkisivu on tiilivuorattu ja sekä kellarikerroksessa että autohallissa on matalat nauhaikkunat. Autohallin pohjoisjulkisivu koostuu lähinnä autohalliin johtavista pariovista. Ovet ovat koko julkisivun korkuiset. Pariovet ja ikkunat sijoittuvat kantavien kehäpalkkien väliin. Pariovet ovat vuorattu tummalla puulla. Itäpäädyssä on yksi ja länsipäädyssä neljä ikkunaa. Ikkunoiden kohdalla seinä on paikalla lautamuottiin valettua betonia. Kantavana rakenteena ikkunoiden välissä on kehäpalkit. Kontrastina rakennuksen vaakalinjoja korostavalle arkkitehtuurille on lämpökeskuksen korkea savupiippu asuntosiiven ja autohallin välissä.

Rakennus sisältä

Autohallin tai sen asuntosiiven sisätiloissa ei ollut mahdollista käydä, koska tilat ovat eri vuokralaisten käytössä.



Kuva 44. Autohallin eteläjulkisivu. Kuvan vasemmassa reunassa näkyy nauhaikkunoiden jäsentämä autohallin eteläjulkisivu. Kuvan oikeassa reunassa näkyy asuntosiipeä.



Kuva 45. (vasemmalla). Autohallin eteläjulkisivu. Kuvan vasemmassa reunassa näkyy asuntosiipeä ja oikeassa reunassa autohallia. Autohallin julkisivu koostuu halliin johtavista suurista pariovista. Asuntosiiven ja autohallin välissä on korkea savupiippu.

Kuva 46. (oikealla). Autohallin eteläjulkisivun länsipää. Autohallin länsipäässä on ajoliуска kellarikerrokseen ja kaksi kellarisiin johtavaa pariovea. Länsipäädyssä seinät ovat paikalla valettua betonia. Ajoliuskan yllä on nauhaikkunat.

9.4.2021

3.2.3 Suhde ympäristöön

Autohalli sijoittuu pienteollisuustalon eteläpuolelle ja niiden välissä on yhteinen lähinnä pysäköintiin käytetty avoin piha-alue. Autohallin eteläpuolella on entinen maatilan tilakeskus, jonka pihapiirin reunolla kasvaa kookasta ja tiheää kasvillisuutta. Puustoa on myös autohallin tontilla rakennuksen eteläpuolella.

Autohalli sijoittuu pääty kohti Ali-Huikkaantietä. Rakennus näkyy tielle lähinnä pohjoisesta katsottaessa pienteollisuustalon tonttiliittymän yli katsottaessa.



Kuva 47. Näkymä autohallille pohjoisesta Ali-Huikkaantien varresta. Kuvan oikeassa reunassa näkyy autohalli ja vasemmassa reunassa Ali-Huikkaantie. Ali-Huikkaantietä reunustaa autohallin takana kummaltakin puolelta kookas havupuusto. Tie laskee voimakkaasti etelään eikä Vuohenojan painanteen pohja näy. Painanteen jälkeen maasto taas nousee ja tie tulee näkyviin.

3.2.4 Kohteen arvot

Historiallinen arvo

Kohteen historiallinen arvo jää vähäiseksi. Kohteen vähäinen historiallinen arvo liittyy kohteeseen sijoittuneen toiminnan (autokorjaamo) ilmentämään autoistumiseen jälleenrakennuskauden jälkeen.

Rakennushistoriallinen arvo

Autohalli on arkkitehtuuriltaan ja rakennustekniikaltaan tavanomainen 1950- ja 1960-lukujen vaihteen pienteollisuushalli, johon on liittynyt myös asuntoja. Kohteen ulkoasussa on joitain rakennusajalle tyypillisiä piirteitä, kuten nauhaikkunat ja keskuslämmityksestä kertova korkea savupiippu. Rakennus on säilyttänyt hyvin alkuperäisen ulkoasunsa ja kohteessa on edelleen lähinnä harrastuspohjalta toimiva autokorjaamo. Kohteen historiallinen kerroksellisuus jää vähäiseksi.

Ympäristöarvo

Rakennusmassaltaan matalan autohallin kaupunkikuvallinen ja maisemallinen arvo jäävät vähäisiksi. Autohalli rajaa pienteollisuustalon lähinnä pysäköintiin käytetyn pihan autohallin eteläpuolelle sijoituvan entisen maatilan tilakeskuksen puustoisesta pihapiiristä.

3.2.5 Kohteen kunto

Rakennus vaikuttaa päällisin puolin kohtuullisen hyvässä kunnossa olevalta. Ikkunoissa ja muissa yksityiskohdissa näkyy ikääntymisen merkit.

9.4.2021

3.3 Entinen maatalan tilakeskus



Kuva 48. Entisen maatalan tilakeskuksen asuintalo.

Inventoitu tieto	Kuvaus
Kohde	Entinen maatalan tilakeskus, asuinrakennus
Osoite	Ali-Huikkaantie 29
Kiinteistötunnus	837-4-4852-14 ja 837-4-4852-15
Aluetyyppi	asuinalue
Rakennustyyppi	asuinrakennus
Nykyinen käyttö	tyhjillään 1900-luvun lopulta asti
Alkuperäinen käyttö	asuinrakennus
Suunnittelija	
Signeeraus/ vuosil.	
Valmistumisajankohta	1933
Muutokset ja korjaukset	1950-luvulla siirtyminen öljylämmitykseen
Kerrosnumero	1
Pohjakaava	keskeissali
Rungon muoto	suorakaide
Kellari / ullakko	kellari länsipäädyssä, ullakko
Perustus	betoni(?)
Runko	hirsi
Vuoraus	pystypeiterimavuoraus, ullakolla vaakavuoraus, nurkissa leveät kulmalistat
Väri	valkoinen, listoitus valkoinen tai vaalean vihreä
Katemateriaali	saumapelti (?)
Katon muoto	auma
Ikkunat	peitetty rakennuslevyllä, yksinkertaiset palkistokehukset, eteläjulkisivun levyttämättömät ikkunat ovat tuuletusikkunallisia vaakaikkunoita, kuistin ikkunat isoja nelikulmaisia ikkunoita. Alkujaan ikkunat ovat eteläjulkisivulla ja kuistilla olleet kuusiruutuisia pystyikkunoita.
Yksityiskohdat	Julkisivut ovat hengeltään klassistiset. Rakennuksen nurkissa nurkkalistat muodostavat kulmapilasterit, joihin pysty- ja ullakkokerroksen vaakavuorauksen välissä oleva vaakalista muodostaa kapiteelit. Pääsisäänkäynnin edessä harjakattoinen avokuisti betoniportain. Kuistin kattoa kannattaa klassistishenkiset sirot pyöreät pylväät, joissa pieni kapiteeli. Alkuperäinen ovi on ruskeaksi maalattu ikkunallinen paripeiliovi. Länsijulkisivun sivuovi on peitetty rakennuslevyllä. Oven edessä on betoniportaati. Vierestä johtaa leveä pariovi kellarikerroksen autotaliin. Eteläjulkisivulla on kuisti, jolla on isot ikkunat. Katolla on puolipyöreät kattolyhdyt.
Muuta	

9.4.2021



Kuva 49. Entisen maatilan tilakeskuksen aitta.

Inventoitu tieto	Kuvaus
Kohde	Entinen maatilan tilakeskus, aitta
Osoite	Ali-Huikkaantie 29
Kiinteistötunnus	837-4-4852-14
Aluetyyppi	asuinalue
Rakennustyyppi	luhtiaitta
Nykyinen käyttö	tyhjillään, varasto
Alkuperäinen käyttö	aitta
Suunnittelija	
Signeeraus/ vuosil.	
Valmistumisajankohta	1930-luku
Muutokset ja korjaukset	
Kerros-luku	2
Pohjakaava	kolmihuoneinen luhtiaitta, jonka eteläpäädyssä asuinhuoneita
Rungon muoto	suorakaide
Kellari / ullakko	
Perustus	betonipilarit
Runko	hirsi
Vuoraus	pystypeiterimavuoraus
Väri	keltainen, vihreä listoitus
Katemateriaali	aaltopelti
Katon muoto	satula
Ikkunat	peitetty rakennuslevyin, yksinkertaiset kehykset lippalaudoin, yläkerrassa kuusiruutuinen vaakaikkuna
Yksityiskohdat	Julkisivut ovat hengeltään klassistiset. Yläkerran julkisivuvuoraus ulkonee hieman alakerran julkisivuvuorauksesta ja lautojen päät on pyöristetty. Rakennuksen nurkissa on alakerrassa nurkkalistat, jotka muodostavat kulmapilasterit, joissa on yksinkertaiset kapiteelit kerrosten välissä. Yläkerrassa nurkkalistat eivät juurikaan erotu julkisivun muusta vuorauksesta. Luhtikäytävän kaide on limilaudoitettu ja aukot ovat kaa-revat reunoiltaan. Osassa paneloituja ovia on pyöreät pienet ikkunat
Muuta	

9.4.2021



Kuva 50. Entisen maatilan tilakeskuksen talousrakennus.

Inventoitu tieto	Kuvaus
Kohde	Entinen maatilan tilakeskus, talousrakennus
Osoite	Ali-Huikkaantie 29
Kiinteistötunnus	837-4-4852-14
Aluetyyppi	asuinalue
Rakennustyyppi	talousrakennus
Nykyinen käyttö	tyhjillään, varasto
Alkuperäinen käyttö	talousrakennus
Suunnittelija	
Signeeraus/ vuosil.	
Valmistumisajankohta	1930–1950-luku
Muutokset ja korjaukset	
Kerrosluku	1
Pohjakaava	
Rungon muoto	suorakaide
Kellari / ullakko	
Perustus	betoni
Runko	
Vuoraus	limilaudoitus
Väri	keltainen, vihreät räystäslistat
Katemateriaali	kattohuopa (?)
Katon muoto	satula
Ikkunat	vaakaikkunat peitetty rakennuslevyin
Yksityiskohdat	
Muuta	

9.4.2021

3.3.1 Kohteen tärkeimmät vaiheet

Asuinrakennus on valmistunut rakennus- ja huoneistorekisterin mukaan vuonna 1933. Alue kuului vielä tällöin Messukylään, eikä maalaiskunnassa luvitettu ja valvottu rakentamista vastaavalla tavalla kuin kaupungissa. On epävarmaa, onko kohteesta ollut lupakuvia Messukylän kunnan rakennusvalvonnassa, ja mitä mahdollisille lupakuville on tapahtunut Messukylän liittyessä Tampereen kaupunkiin. Tampereen kaupungin rakennusvalvonnasta ei löydy tietoja kohteesta 1930–40-luvuilta. Kohteen omistajien hallussa ei ole rakennuksesta laadittuja suunnitelmia eikä heillä ole tietoa rakennuksen suunnittelijasta.

Asuinrakennuksesta on mustavalkoinen valokuva oletettavasti sen valmistumisen ajoilta. Kuvan perusteella rakennus vaikuttaa vuoraamattomalta ja maalaamattomalta tai punamullatulta. Kuvan perusteella tästä ei saa selvää. Nurkissa, seinien alareunassa ja ullakkokerroksen alareunassa on ollut valkoiseksi maalatut listat. Ikkunat ovat kuusiruutuisia pystyikkunoita. Julkisivun keskellä on ikkunalinen paripeiliovi. Ikkunoilla ja ovelle ei vielä ole vuorilautoja. Kuistia ei ole vielä rakennettu eikä ovelle johda portaita, vaikka kivijalka onkin melko korkea. Vesikatteena on saumapelti ja katolla on puoli-pyöreä kattolyhty. Kellarikerroksessa ei ole autotallia, vaan länsijulkisivulla on vain ovi tai luukku kellarikerrokseen.



Kuva 51. Vanha ajoittamaton mustavalkoinen valokuva kohteen asuinrakennuksesta. Kuva on otettu alarinteen puolelta ja siinä näkyy rakennuksen eteläjulkisivu. Kuvan vasemmassa reunassa näkyy kuusen takaa hieman länsijulkisivua. Kuvan etualalla näkyy luonnonkivistä tehtyä pengertä, jonka reunalla on ryhmä ihmisiä istuskelemassa. Rakennuksen yksityiskohdista, kuten vielä listoittamattomista ikkunoista, päätellen kuva on otettu rakennuksen valmistumisen aikoihin 1930-luvun alussa. Rakennus myös vaikuttaa olevan vielä vuoraamaton. Rakennuksen ulkonäköä on kuvattu tarkemmin tekstissä. Kuvälähde: kohteen omistajien hallussa oleva vanha valokuva. Kuvan ottaja tuntematon.

9.4.2021

Asuinrakennuksesta on myös toinen mustavalkoinen valokuva oletettavasti 1930–40-luvuilta. Rakennus on tällöin ollut vaakavuorattu. Kulmissa on nurkkalistat ja eteläjulkisivulla ikkunoiden välissä on pystylistat, joka päättyy ullakkokerroksen alareunassa olevaan vaakalistaan. Listat ovat valkoiset, muuten rakennus on punamullattu tai maalattu jollain muulla tummalla sävyllä. Eteläjulkisivun kuisti on kuvassa valmis. Se on pystypeiterimavuorattu ja kuistilla on koko kuistin levyiset ikkunat. Ne koostuvat vierekkäin asetetuista kuusiruutuisista pystyikkunoista. Ovi kuistille johtaa itäsivustalta. Ovi on lasitettu. Ovelle johtaa betoniportaat. Kuistia kannattaa betonipylväät ja kuistin alunen on avoin.



Kuva 52. Vanha ajoittamaton mustavalkoinen valokuva kohteen asuinrakennuksesta. Kuva on otettu alarinteen puolelta ja siinä näkyy rakennuksen eteläjulkisivu. Kuvan vasemmassa reunassa näkyy kuisti, jolla on suuret ikkunat. Rakennus on vuorattu ja ikkunat on listoitettu. Kuistien vieressä rakennuksen seinustalla näkyy taloon tehdyt sähkövedot. Kuistille johtavilla portailla seisoo ihmisiä, joiden vaatteista päätellen kuva on otettu 1930–1950-luvulla. Kuvälähde: kohteen omistajien hallussa oleva vanha valokuva. Kuvan ottaja on tuntematon.



Kuva 53. Vanha ajoittamaton mustavalkoinen ilmakehän kuva kohteen pihapiiristä. Kuva on otettu pihapiirin pohjoisreunalta kohti etelää. Kuvan vasemmassa reunassa näkyy asuintalo ja sen ympärillä kasvavat kookkaat havupuut. Kuvan oikeassa reunassa näkyy pihapiirissä oleva luhtiaitta. Luhtiaitan takana kasvaa kookasta havupuustoa. Asuinrakennuksen ja aitanvälistä näkyy hieman kauempana sijaitseva jälleenrakennuskauden asuintalo, jonka perusteella kuva olisi otettu 1940- ja 1950-lukujen taitteessa. Kuvan taka-alalla näkyy Uudenkylän asutusta ja rivistö jälleenrakennuskauden asuintaloja. Kuvälähde: kohteen omistajien hallussa oleva vanha valokuva. Kuvan ottaja on tuntematon.

9.4.2021

Talusrakennusten tarkka rakentamisajankohta ei ole selvillä, mutta on oletettavaa, että luhtiaitta on rakennettu asuinrakennuksen kanssa samoihin aikoihin 1930-luvulla. Myös pihapiirin etelälaidalla ollut sauna on samalta ajalta. Luhtiaitta on edelleen pystyssä tontilla. Sauna on purettu. 1970-luvun valokuvassa luhtiaitan ulkoasu vastaa nykyistä. Aitan eteläpäädyssä on asuttu osa, jonka ikkunat ovat yhdeksänruutuiset vaakaikkunat. Ali-Huikkaantien viereen rakennettiin pieni talusrakennus 1950-luvulla.

Se on edelleen paikoillaan.



Kuva 54. Vanha ajoittamaton mustavalkoinen valokuva kohteen pihapiirin eteläreunalla olleesta saunarakennuksesta. Rakennus on myöhemmin purettu. Kuvassa näkyy saunan pohjoisjulkisivu ja länsijulkisivu. Pohjoisjulkisivulla on avo-kuisti. Rakennuksessa on pienet ruutuikkunat ja huopakate. Taustallan näkyy vielä rakentamaton Takahuhdin peltoaukea ja Messukylänharjulle sijoittuvaa asutusta. Kuvälähde: kohteen omistajien hallussa oleva vanha valokuva. Kuvan ottaja on tuntematon.

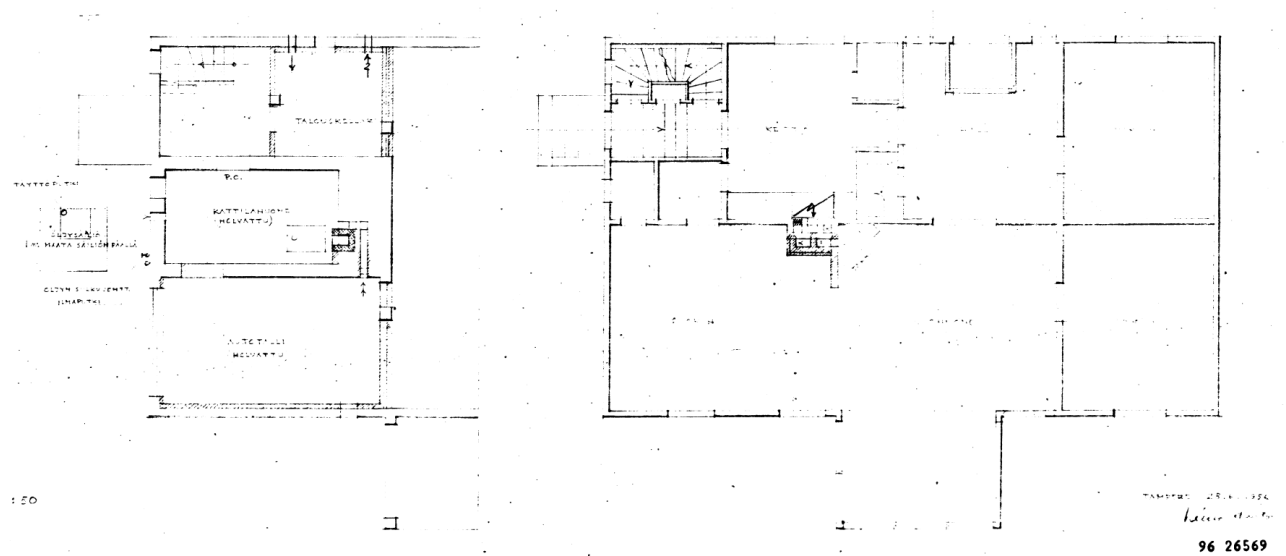
Kohteen asuinrakennukseen on haettu rakennuslupaa muutostöille vuonna 1956. Kellariin on tällöin rakennettu länsipäätyyn autotalli ja kattilahuone öljylämmitystä varten. Öljysäiliö on rakennettu kattilahuoneen edustalle maan alle talon länsipuolelle. Kellarin pohjakuvassa näkyy myös pohjoisseinustalle sijoittuva talouskellari ja kellarin johtava portaikko. Piirustuksesta ei käy ilmi, onko talouskellari alkuperäinen vai rakennettu vasta 1950-luvulla. Piirustuksissa on mukana myös asuinkerroksen pohjapiirros, josta erottuu erityisen selvästi kellarin johtava portaikko ja kellarin kattilahuoneen yllä oleva savupiippu. Rakennuksen itäpäädyn savupiippua tai uuneja ei ole piirretty kuvaan. Ilmeisesti toisen savupiipun ympärille ryhmittyneistä tulisijoista on luovuttu öljylämmityksen myötä. Pohjapiirroksesta eteläjulkisivun lasikuisti on samaa tilaa sen takana olevan olohuoneen kanssa. Ilmeisesti alkujaan kylmä kuisti on yhdistetty asuinhuoneisiin viimeistään 1950-luvulla.

Kohteen asuinrakennuksesta on 1970-luvulta valokuva. Rakennus on tällöin pystyvuorattu ja vaaleaksi maalattu. Hieman epäsymmetrisesti sijoittuvan sisäänkäynnin vasemmalla puolella on tuuletusikkunallinen ikkuna. Se ei ole alkuperäinen ruutuikkuna. Samaan aikaan on luultavasti vaihdettu myös eteläjulkisivun ruutuikkunat tuuletusikkunallisiin ikkunoihin. Sisäänkäynnin oikealla puolella on alkuperäiseltä vaikuttava yhdeksänruutuinen ikkuna.

Lasikuistin ruutuikkunat on vaihdettu yksilasisiin ikkunoihin luultavasti vasta 1980-1990-luvuilla.

Asuinrakennuksessa on viimeksi asuttu 2000-luvun taitteessa. Siitä lähtien rakennus on ollut tyhjiään ja kylmillään.

9.4.2021



Kuva 55. Ote muutospiirustuksesta vuodelta 1956. Kuvassa näkyy vasemmalla kellarikerroksen pohjapiirros rakennuksen länsipäädystä. Pohjoisseinustalla on talouskellari ja portaikko kellariin. Eteläseinustalla taas on autotalli. Niiden väliin sijoittuu kattilahuone öljylämmitystä varten. Öljysäiliö on sijoitettu kattilahuoneen edustalle maanalle. Kuvassa oikealla näkyy rakennuksen asuinkerroksen pohja. Huoneet ryhmittyvät eteläseinustalla olevan olohuoneen ympärille. Kuvälähde: Tampereen rakennusvalvonnan arkisto.



Kuva 56. Väreiltään haalistunut valokuva kohteen asuinrakennuksesta 1970-luvulta. Kuvassa näkyy rakennuksen pohjoisjulkisivu. Pääsisäänkäynti sijoittuu hieman epäsymmetrisesti. Sisäänkäynnin edustalla on klassistishenkinen avo-kuisti. Kuvassa rakennus on pystyvuorattu ja vaaleaksi maalattu. Kuvälähde: kohteen omistajien hallussa oleva Leena Savolaisen ottama valokuva.

9.4.2021

3.3.2 Nykytilan kuvaus ja kohteen ominaispiirteet

Rakennus ulkoa

Asuinrakennus sijaitsee kahdesta eri kiinteistöstä koostuvan pihapiirin keskellä etelään viettävässä rinteessä. Aumakattoinen asuinrakennus on pystypeiterimavuorattu. Ullakkokerros on vaakavuorattu ja välissä on vaakalista. Rakennus on maalattu valkoiseksi, osa listoituksesta on vaalean vihreää. Ulkomaalaus hilseilee pahoin. Pääsisäänkäynti on pohjoisjulkisivulta. Sisäänkäynti sijoittuu hieman epäsymmetrisesti. Sisäänkäynnin edustalla on klassistisvaikutteinen avokuisti. Kuistille johtaa betoniportaatta. Kuistin satulakattoa kannattaa kaksi pyöreää pylvästä, joissa on kapiteelit. Ovi on alkuperäinen ikkunallinen paripeiliovi, joka on ruskeaksi maalattu. Oven ikkunat on peitetty rakennuslevyillä. Oven kummallakin puolen on kapeat ikkunat, jotka on myös peitetty. Julkisivulla olevat kaksi muuta isompaa ikkunaa on myös peitetty.

Asuinrakennuksen länsipäädystä on sivuovi, joka on peitetty rakennuslevyllä. Oven kummallakin puolen on pienet ikkunat. Ovelle johtaa betoniset portaatta. Oven yllä ei ole katosta. Kellarikerroksessa on ovi kattihuoneeseen ja autotalliin. Ne ovat 1950-luvun puuvuorattuja ovia. Rakennuksen kulmissa on ullakkokerroksen vaakalistaan päättyvät klassistiset pilasterit.

Asuinrakennuksen eteläjulkisivulla on kaksi tuuletusikkunallista ikkunaa. Keskellä julkisivua on entinen lasikuisti, joka on liitetty viimeistään 1950-luvulla osaksi olohuonetta. Lasikuistin alkuperäiset ruutuikkunat on korvattu yksilaisilla isoilla ikkunoilla.

Asuinrakennuksen vesikatteen materiaali ei näkynyt runsaan lumikerroksen takia. Omistajien mukaan se on saumapeltiä.

Kaksikerroksinen luhtiaitta sijaitsee asuintalon luoteispuolella kulmittain siihen nähden. Luhtiaitan eteläpäädystä on asuinhuoneistona käytetty osa. Keltaiseksi maalattu luhtiaitta on pystypeiterimavuorattu ja listoitus on vihreä. Rakennuksen kulmissa on klassistishenkiset kulmapilasterit. Ylemmän kerroksen luhtikäytävä on vaakavuorattu ja kaiteen kolme aukkoa ovat pyöristetyt. Luhtikäytävän alta on kulku ensimmäisen kerroksen varastotiloihin. Ulko-ovet ovat ruskeaksi maalattuja ja puuvuorattuja. Kahdessa kapeammassa ovesa on pyöreät hieman funkkishenkiset ikkuna-aukot. Yhteen aittahuoneeseen johtaa pariovi. Rakennuksen pohjoispäädystä on lisäksi kapea ovi huussiin. Vesikatteenä on aaltopelti.

Ali-Huikkaantien varressa sijaitseva pieni talousrakennus on keltaiseksi maalattu ja limilaudoitettu.



Kuva 57. Luhtiaitan pihan puoleinen itäjulkisivu. Kuvan vasemmassa reunassa näkyy rakennuksen eteläpäädystä oleva entinen asuintila. Sen ikkunat on peitetty rakennuslevyillä. Asuinosa on runkosyvyydeltään luhtikäytävän verran syvempi kuin muu aitta. Kuvan oikeassa reunassa näkyy aitan luhtikäytävä.

9.4.2021



Kuva 58. Asuinrakennuksen pohjoisjulkisivu. Kuvassa näkyy klassistinen avokuisti sisäänkäynnin edustalla sekä rakennuslevyillä peitetyt ikkunat. Betoniportaikko jää lumen alle piiloon, samoin vesikatteen materiaali.



Kuva 59 vasemmalla. Asuinrakennuksen länsijulkisivu. Kuvassa näkyy sivusisäänkäynnin rakennuslevyillä peitetty ulko-ovi ja sen molemmiin puolin olevat pienet ikkunat. Betoniportaikko jää lähes lumen alle. Rinteeseen sijoittuvan rakennuksen kivijalka on länsijulkisivulla korkeampi kuin pohjoisjulkisivulla. Kuvassa näkyy myös kellariin tehdyn autotallin ovi.

Kuva 60 oikealla. Kuvassa näkyy rakennuksen länsi- ja eteläjulkisivut. Eteläjulkisivun keskellä on entinen lasikuisti, joka on yhdistetty viimeistään 1950-luvulla sen takana olleeseen olohuoneeseen. Eteläjulkisivun ikkunoita ei ole peitetty. Ne eivät kuitenkaan ole alkuperäisiä.

9.4.2021

Rakennus sisältä

Asuinrakennuksen huoneet ryhmittyvät keskeissalin ympärille. Sali sijoittuu rakennuksen eteläjulkisivulle pitkän julkisivun keskelle. Sen pohjoispuolella on eteistilat. Rakennuksen itäpäädyssä on kaksi makuuhuonetta ja länsipäädyssä ruokasali, keittiö ja kulku kellariin ja ullakolle. Salin eli olohuoneen edustalla ollut lasikuisti on yhdistetty huoneeseen purkamalla kuistin vastainen ulkoseinä. Rakennuksessa on säilynyt alkuperäiset väliovet ja komeroitten ovet. Ne ovat puisia peiliovia. Seinillä on pinkopahvit ja tapetit. Sisäkatot on vuorattu eristävällä rakennuslevyllä ja olohuoneessa sisäkatto on vuorattu vanerilla ja puulistoilla. Lautalattiat ovat lakatut. Olohuoneen nurkassa on matala avotakka, jossa on barokkityylinen tummaa puuta oleva takkakehys. Takka saattaa olla alkuperäinen. Takka voi olla myös 1950-luvulta, jolloin rakennukseen tehtiin keskuslämmitys. Muut tulisijat keittiön puuhellaa lukuun ottamatta on purettu ilmeisesti öljylämmityksen myötä. Keittiössä on 1950-luvulle tyypilliset keittiökalusteet.

3.3.3 Suhde ympäristöön

Kohteen pihapiirin reunoilla kasvaa kookasta ja tiheää puustoa. Vain asuinrakennuksen ja luhtiaitan väliin jää avoimempi alue. Pihapiiri on sen verran iso ja sitä ympäröivä puusto on niin tiheää, että kohde vaikuttaa sijaitsevan enemmän metsässä maaseudulla kuin keskellä jälleenrakennuskauden asuinalueita. Ali-Huikkaantieltä näkyy ainoastaan tien varressa oleva pieni talusrakennus, asuinrakennus tai aitta eivät juurikaan erotu tielle.

Kohteen pihapiiri sijoittuu selänteen ja laakson vaihtumisvyöhykkeelle etelään laskevalle rinteelle. Kohteen pohjoispuolella maasto tasaantuu selänneeksi ja eteläpuolella laaksoksi. Kohteen pihapiirin reunojen kookkaan havupuuston takia pihapiiri hahmotuu metsäisenä selänneenä. Sekä selänne että laakso kohteen ympäristössä on kaavoitettu 1940-luvulta alkaen pientalovaltaisiksi asuinalueeksi eikä Näsijärvelle jatkunut metsäinen selänne eikä Messukylän harjulle jatkunut alava viljelysaukea ole enää hahmotettavissa kohteen ympäristössä. Kohteen alkuperäinen luonne peltoaukean reunalle sijoittuvana maatilan talouskeskuksena ei tämän takia enää hahmotu. Myöskään kohteen liittyminen Takahuhdin kylän asutukseen ei enää ole hahmotettavissa näköyhteyden kadottua entisen peltoaukean rakentamisen myötä.

Kohteen itäpuolella Ali-Huikkaantien toisella puolella on myös toinen 1900-luvun alun maatilan entinen tilakeskus. Sen asuinrakennuksen ulkoasussa on kansallisromanttisia viitteitä ja klassistisia piirteitä. Pihapiiri on reunoiltaan yhtä puustoinen kuin kohteessa, eivätkä rakennukset juurikaan näy Ali-Huikkaantielle.

Kohteen pohjoispuolella sijaitseva autohalli ei juurikaan näy kohteeseen välissä olevan runsaan puuston takia.

3.3.4 Kohteen arvot

Historiallinen arvo

Kohteella on paikallista elinkeinohistoriaan liittyvää arvoa osana kokonaisuutta, joka kuvastaa paikallista muutosta elinkeinorakenteessa ja maankäytössä jälleenrakennuskauden myötä. Kokonaisuuteen kuuluu 1930-luvulla rakennettu maatilan tilakeskus, josta on vielä jäljellä kohteen asuinrakennus ja aitta. Jälleenrakennuskaudella tilan entiset pellot ja osa metsästä kaavoitettiin asuinalueeksi, joka on säilyttänyt alkuperäisen luonteensa hyvin kohteen ympäristössä. Jälleenrakennuskaudella tilalla luovuttiin maatalouselinkeinosta, rakennettiin kohteen pohjoispuolella oleva pienteollisuustalo ja alettiin vuokrata siitä tiloja erilaisille yrityksille kuten autokorjaamolle ja pesulalle.

9.4.2021

Entinen maatilan tilakeskus ilmentää maatalousyhteiskunnan rakennemuutosta teollisuus- ja palveluyhteiskunnaksi. Kohteen kertovuutta kuitenkin heikentää katkennut yhteys viljelysmaisemaan ja pihapiirin umpeenkasvu, minkä takia kohteen alkuperäinen luonne maatilana on heikosti hahmotettavissa. Jälleenrakennuskaudella alkaneen kaavoituksen ja asuinrakentamisen takia kohde on jäänyt fragmentiksi entisestä maalaismaisemasta asuinalueen keskelle.

Rakennushistoriallinen arvo

Kohteen asuinrakennus ja aitta ovat rakennustekniikaltaan tavanomaisia 1930-luvun hirsirunkoisia rakennuksia. Asuinrakennuksen ulkoasussa on klassismille tyypillisiä piirteitä kuten aumakatto, julkisivuvuorauksen jäsentely vaakalistoin, ullakkokerroksen vaakavuoraus ja pääkerroksen pystypeiterimavuoraus, nurkkapilasterit ja sisäänkäyntikatosta kannattavat sirot, kapiteelilliset pyöreät pylväät. Myös aitan ulkoasussa on klassismille tyypillisiä piirteitä kuten nurkkapilasterit kapiteeleineen. Aitan puuverhotut, pyöreäaukkoiset ulko-ovet sen sijaan ovat funkkishenkiset. Kohdetta vastapäätä Ali-Huikkaantien varrella on toinen 1920-luvun maatilan talouskeskus, jonka päärakennuksen ulkoasussa on myös klassistisia piirteitä. Tampereella on säilynyt jonkun verran muitakin vastaavia 1920–1930-luvuilla rakennettuja entisiä maatilojen päärakennuksia. Kaupunkialueella useat niistä ovat menettäneet kohteen tavoin yhteytensä viljelysmaisemaan. Kohteen asuinrakennuksen ulkoasun alkuperäisyys on kärsinyt etenkin alkuperäisten ikkunoiden vaihtamisesta tuuletusikkunallisiin standardi-ikkunoihin. Historiallista kerroksellisuutta kohteeseen tuo 1950-luvulla käyttöön otettu öljylämmitys ja sen myötä rakennetut kellaritilat. Aitta on säilyttänyt melko hyvin alkuperäisen ulkoasunsa.

Ympäristöarvo

Kohteen asuinrakennus ja aitta sijaitsevat puustoisien tonttien keskellä eivätkä juurikaan näy edes talvella kaduille. Puiden ollessa kesällä lehdessä näkyvyys on vielä heikompi. Rakennusten kaupunkikuvallinen ja maisemallinen arvo jäävät tämän takia vähäisiksi. Kohde sijaitsee selänteen ja laakson vaihtumisvyöhykkeellä, mikä on edelleen havaittavissa maastonmuodoista. Alun perin kohde on sijoittunut myös avoimen ja suljetun maisematilan rajalle, kun selänne on ollut pääosin suljettua metsää ja laakso avointa viljelysmaisemaa. Ympäristön jälleenrakennuskaudella alkaneen rakentamisen ja pihaille kasvaneen kookkaan kasvillisuuden vuoksi tämä tilallinen vaihtelu ei enää hahmotu. Kohde on menettänyt maisemallisen merkityksensä avoimen viljelysmaiseman reunalle sijoittuvana pihapiirinä ja kohteen yhteys avoimeen viljelysmaisemaan on menetetty. Jälleenrakennuskaudella alkaneen kaavoituksen ja asuinrakentamisen takia kohteen asuinrakennus ja aitta ovat jääneet fragmentiksi entisestä maalaismaisemasta asuinalueen keskelle.

3.3.5 Kohteen kunto ja säilymisedellytykset

Asuinrakennus on heikossa kunnossa. Ulospäin rakennus on edelleen kuosissaan, mutta julkisivuverhouksessa näkyy etenkin seinien alaosissa, ikkunoiden alla ja ullakkokerroksessa kosteuden aiheuttamia vaurioita. Kosteusvaurioita näkyy myös rakennuksen sisätiloissa pintamateriaaleissa etenkin seinissä ikkunoiden ympärillä. Välikatto on paikoin selvästi notkollaan. Kantavia rakenteita ei tutkittu. Rakennus on ollut useita kymmeniä vuosia tyhjillään. Rakennusten kylmilleen jättäminen voi aiheuttaa vaurioita rakenteille. Vesikaton kuntoa ei pystytty tarkastelemaan runsaan lumikerroksen vuoksi. Rakennuksen sisätiloissa on tehty ilkivaltaa. Kellaritiloihin ei voinut mennä, koska kellarissa on romahthaneita rakenteita. Asuinrakennuksen kunnostaminen vaatisi hyvin mittavia korjaustöitä. Vaikka korjausrakentamisen yhteydessä pystyttäisiin säilyttämään joitain rakennuksen alkuperäisiä rakennusosia, lopputulos vastaisi luultavasti pitkälti kuitenkin uudisrakennusta.

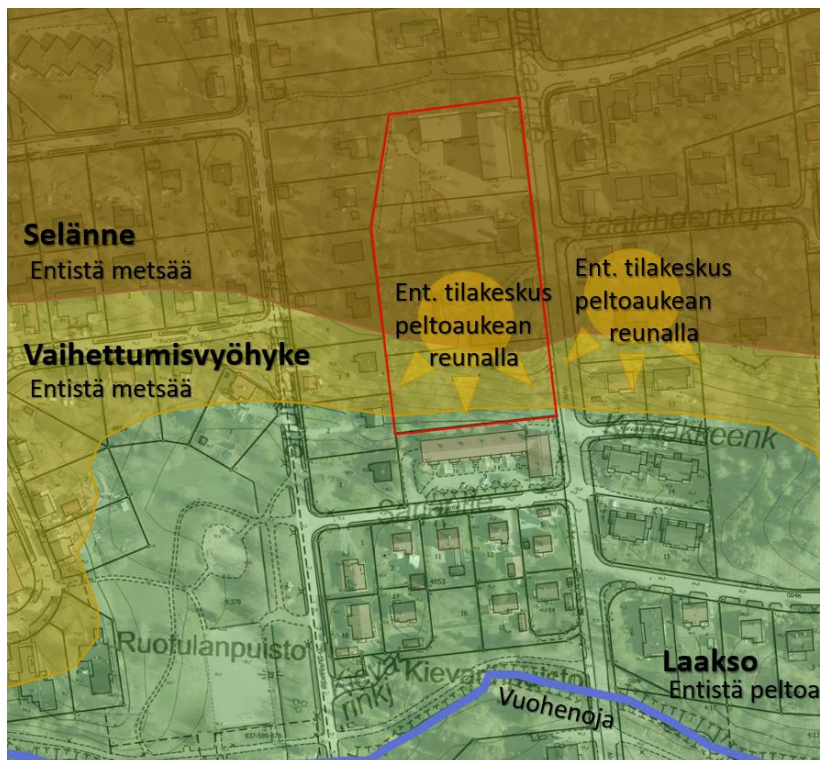
Aitta on päärakennusta paremmassa kunnossa tuulettuvan alapohjan ansiosta.

9.4.2021

4 Selvitysalueen suhde ympäristöönsä ja Ruotulan länsiosan arvokkaaseen jälleenrakennuskauden pientaloalueeseen

Selvitysalue sijoittuu selänteen ja laakson vaihtumisvyöhykkeelle etelään laskevalle rinteelle. Selvitysalueen pohjoispuolella maasto tasaantuu Vuohenojan kahden haaran väliseksi selännteeksi. Selänne jatkuu selvitysalueen pohjoispuolella Kaupin metsiin Näsijärven tuntumaan asti. Vielä 1940-luvulla selänne oli lähes kauttaaltaan metsää, mutta tämän jälkeen metsät ovat väistyneet. Nykyisin laaja yhtenäinen metsäalue alkaa vasta Teiskontien pohjoispuolelta. Teiskontien eteläpuoli on pitkälti asutettu. Selvitysalueen eteläpuolella on Vuohenojan painanne. Vuohenojan eteläpuolella maasto jatkuu melko tasaisena ja alavana etelään Messukylän harjulle asti. 1900-luvun alussa alue oli kauttaaltaan viljelty tai niittynä, ja Takahuhdin ryhmäkylän asutus oli vasta alkanut isojaon valmistumisen myötä levittäytyä eri puolille peltoaukeaa. Tampereen kasvun myötä peltoaukean länsireunalta lohkottiin tontteja jo 1920-luvulta alkaen ja jälleenrakennuskaudella asutus levisi entisestään. 2000-luvulle tultaessa koko entinen peltoaukea on asutettu rakennuskannan ollessa pääasiassa pientaloja. vain Vuohenojan varrella on kapea rakentamaton vyöhyke.

Maaston muotojen perusteella selvitysalueen voi edelleen hahmottaa sijoittuvan selänteen ja laakson vaihtumisvyöhykkeelle. Metsän ja peltoaukean reunan sijasta alueen kuitenkin hahmottaa sijoittuvan jälleenrakennuskaudella rakentamaan lähteneen asuinalueen keskelle (ks. Kuva 62).

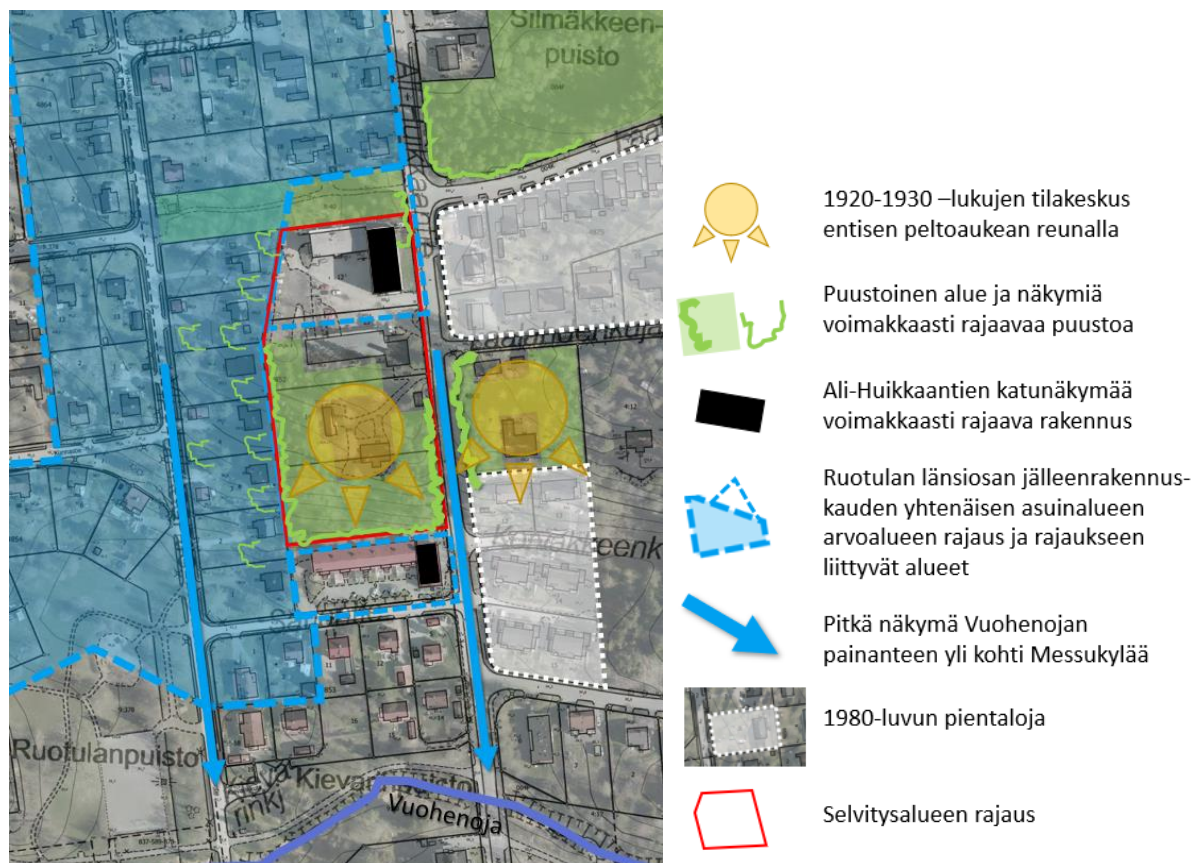


Kuva 61. Kuvassa on esitetty selvitysalueen ja sen ympäristön maisemarakenne. Selvitysalueen rajaus on osoitettu punaisella viivalla. Selvitysalueen eteläpuolelta alkaa laaja alava laakso, jonka läpi Vuohenoja kulkee. Laakso on entistä peltoa. Selvitysalueen eteläreunalla on melko kapea ja jyrkkä selänteen ja laakson välinen vaihtumisvyöhyke, jonka pohjoispuolella maasto tasaantuu selännteeksi. Selänne oli pitkään metsää. Selänteen reunalle sijoittui 1900-luvun alkuvuosikymmeninä kaksi maatilatalouskeskusta. Tilojen pellot aukesivat niiden eteläpuolella ja tiloihin kuulunut metsä jatkui Näsijärvelle asti niiden pohjoispuolella. Nykyisin tilojen ympäristö on pientalovaltaista asuinalueetta. Pohjakartta: kantakartta ja ortoilmakuva, <https://kartat.tampere.fi/oskari/>

9.4.2021

Ali-Huikkaantietä pitkin avautuu avoin pitkä näkymä Vuohenojan notkelman ja pientaloalueen yli kohti Messukylää. Tarkastelualueen eteläosan entisen maatilatalouskeskuksen parina Ali-Huikkaantien itäpuolella on toinenkin 1920–1930-lukujen maatilatalouskeskus. Siihen kuuluneen kiinteistön eteläosaan on rakennettu 2000-luvun vaihteessa omakotitaloja ja useampia paritaloja. Entisten tilakeskusten liittyminen Takahuhdin kylän asutukseen ei enää ole hahmotettavissa ympäristön voimakkaan rakentumisen takia. Pihapiirit on myös vaikea mieltää entisten viljelystilojen talouskeskuksiksi, koska yhteys viljelysmaisemaan on menetetty. Pihapiireistä on tullut maalaismaiseman fragmentteja. Kummankin asumattoman entisen talouskeskuksen pihapiiri on puustoinen, eivätkä rakennukset juurikaan näy Ali-Huikkaantielle. Niiden kohdalla tien jyrkintä osuutta reunustaa kookas havupuusto muodostaen ikään kuin portin.

Selvitysalueen eteläpuolella samassa korttelissa on 1950- ja 1960-lukujen vaihteessa rakennettu rapattu rivitalo, jonka Ali-Huikkaantien puoleisessa päädyssä on myymälätiloja varten varattu siipiosa. Myymälätilat on myöhemmin muutettu toimistotiloiksi. Rivitalo entisine myymälätiloineen jatkaa luontevasti ympäristön jälleenrakennuskauden asuinalueita. Ulkoasunsa puolesta se on luonteva jatke jälleenrakennuskauden rapatuille pientaloille. Sarjantien eteläpuolella on jälleenrakennuskauden pientaloista ja 2000-luvun vaihteen pientaloista koostuva kortteli tasamaalla. Vuohenojan varrella on kapea Kievarinpuisto.



Kuva 62 ja Kuva 63. Ensimmäisessä kuvassa on esitetty analyysi selvitysalueen suhteesta ympäristöön ja toisessa kuvassa on käytettyjen merkintöjen selitteet. Selvitysalueen suhdetta ympäristöönsä on kuvattu myös tekstissä. Pohjakartta: kantakartta ja ortoilmakuva, <https://kartat.tampere.fi/oskari/>

9.4.2021



Kuva 64. Näkymä Ali-Huikkaantietä pitkin etelään pienteollisuustalon tonttiliittymän kohdalta. Kuvan keskellä näkyy Ali-Huikkaantie, joka laskee jyrkästi etelään Vuohenojan notkelmaan ja nousee notkelman jälkeen loivemmin. Tien jyrkimässä kohdassa sitä reunustaa kummaltakin puolen kookas ja tiheä havupuusto. Vuohenojan notkelma oli jälleenrakennuskaudelle asti peltona. Nykyisin notkelmassa on puisto ja pientaloja, joiden tonteille on kasvanut kookasta puustoa. Tien varsi hahmottuu puustoisena myös notkelmassa eikä rakennuksia näy. Kuvan etualalla maasto tasaantuu.



Kuva 65. Näkymä Ali-Huikkaantietä pitkin pohjoiseen kohti selvitysaluea. Kuvassa vasemmalla näkyy etualalla selvitysalueen eteläpuolella oleva 1950–1960-lukujen vaihteen rivitalon päädyssä oleva entinen myymälätila. Kuvan oikeassa reunassa näkyy Ali-Huikkaantie, joka nousee jyrkästi selvitysalueen kohdalla. Tietä reunustaa jyrkimässä kohdassa kummaltakin puolen kookas ja tiheä havupuusto.

9.4.2021

Tarkastelualueen länsipuolella on osittain samassa korttelissa Yli-Huikkaantien varrella rivistöt jälleenrakennuskauden pientaloja. Ne ovat pääosin alueelle suunniteltuja tyyppitaloja mallia Huikas I, II tai III tai niitä vastaavia. Tarkastelualueen kanssa samassa korttelissa olevat talot sijoittuvat tonttiensa takaosaan tarkastelualueen rajan tuntumaan. Taloilla on Yli-Huikkaantien varressa suuret etupihat. Yli-Huikkaantien länsipuolella rakennukset sijoittuvat Yli-Huikkaantien poikkikatujen varsille. Yli-Huikkaantien varrella jälleenrakennuskauden tontit ja talot ovat säilyttäneet hyvin alkuperäisen asemakaavan tavoitteet ja rakennusten ulkonäköön vaikuttavat muutokset ovat vähäisiä. Lisäksi tonttien kasvillisuus vastaa rakennusaikakauden tyyliä ja tonteille on kehittynyt kookasta puustoa. Tarkastelualueella olevan entisen maatilan talouskeskuksen pihapiirin laidoilla oleva puusto luo metsäisen taustan Yli-Huikkaantien varren jälleenrakennuskauden pientaloille. Pienteollisuustalo ei juurikaan näy Yli-Huikkantielle asuintalojen tonteilla olevan kasvillisuuden läpi.

Tarkastelualueen lounaispuolella Yli-Huikkaantien varrella sijaitsee Ruotulanpuisto. Se on osoitettu puistoksi jo vuoden 1949 asemakaavassa alueella olleen koston painanteen takia. Puistoksi alue rakennettiin 1960-luvun alussa.

Tarkastelualueen pohjoispuolella on Yli- ja Ali-Huikkaanteiden välissä itä-länsisuuntainen puistokais-tale. Puistoksi se on osoitettu jo vuoden 1949 asemakaavassa. Alueella kasvaa sekametsää. Puiston läpi johtaa kävelytie. Puiden ollessa lehdettömiä selvitysalueella oleva pienteollisuustalo näkyy hyvin kävelytielle, mutta kesäaikaan kasvillisuus peittää näkymät selvemmin. Puiston pohjoispuolella on jälleenrakennuskauden asuinkortteli, jossa rakennuskanta on osin uudistunut. Puustoinen puistokais-tale muodostaa luontevan taustan asuinkorttelille.

Tarkastelualueen pohjoisosassa pienteollisuustalon itäpuolella Ali-Huikkaantien varsi on lähtenyt rakentumaan vasta 1980-luvulla. Siihen asti viereinen kortteli Laalahdenkadun ja Laalahdenkujan välissä on ollut metsää. Pienteollisuustaloa vastapäätä Ali-Huikkaantien varressa on puolitoistakerroksinen, tiilivuorattu 1980-luvun omakotitalo ja sen pihalla oleva suurehko varastorakennus. 1980- ja 1990-lukujen vaihteessa kortteliin rakennettiin kytketyistä pientaloista ja paritaloista koostuva taloyhtiö, jonka autokatos sijoittuu Ali-Huikkaantien ja Laalahdenkujan risteykseen.

9.4.2021



Kuva 66. Pienteollisuustalo häämöttää Yli-Huikkaantielle jälleenrakennuskauden asuintalojen välistä. Asuintalojen ton-teilla oleva kookas kasvillisuus kuitenkin peittää pienteollisuustaloa myös talvella.



Kuva 67. Näkymä tarkastelualueen pohjoispuolisen puustoisin puiston läpi kulkevasta kävelytiestä. Kuva on otettu Yli-Huikkaantien risteyksen tuntumasta kohti itää. Pienteollisuustalo ei näy talvellakaan puuston läpi risteykseen.

9.4.2021

5 Johtopäätökset ja suositukset

5.1 Johtopäätökset selvitysalueen suhteesta Ruotulan länsiosan arvokkaaseen jälleenrakennuskauden pientaloalueeseen

Pienteollisuustalon vanhin osa on valmistunut 1950-luvun puolivälissä jälleenrakennuskauden lopulla. Rakennusaikansa, -tapansa ja arkkitehtuurinsa puolesta se liittyy selvästi jälleenrakennuskauteen ja on siis osa alueen jälleenrakennuskauden rakennuskantaa. Käyttötarkoituksensa takia pienteollisuustalo on huomattavasti massiivisempi kuin asuintalot. Jälleenrakennuskaudelle tyypillisiä piirteitä pienteollisuustalossa on julkisivussa käytetyt erilaiset rappaukset, harjakatto ja pienehköt ikkunat. Myös perinteinen rakennustekniikka kantavine ulkoseinineen on tyypillistä jälleenrakennuskaudelle.

Tyypillisesti laajempia jälleenrakennuskauden asuinalueita syntyi teollisuuspaikkakunnille teollisuuslaitosten läheisyyteen. Isommissa kaupungeissa uudet asuinalueet saattoivat sijaita etäämpänäkin. Koska alueiden synnyn taustalla oli asutustoiminta ja sitä koskeva maanhankintalaki, alueet ovat yleensä puhtaasti asuinalueita, joille oli varattu muutamia tontteja yleisiä rakennuksia, kuten lähi-kauppaa varten.

Tätä taustaa vasten tarkastelualueella sijaitseva pienteollisuustalo samassa korttelissa jälleenrakennuskauden asuintalojen kanssa on harvinainen ratkaisu, jota selittää maanomistus ja alueen varhaisempi maankäyttö. Pienteollisuustalon ensimmäisissä lupakuvissa vuodelta 1954 rakennuksen käyttö liittyy tilojen käyttötarkoitusten perusteella maatalouteen; kellarissa on juurikasvarasto ja ylempien kerrosten tilat on varattu maataloustyöhuoneiksi. Rakennusta ei luultavasti ole koskaan käytetty juurikasvarastona tai maataloustyöhuoneina, vaan käyttötarkoitus on muotoiltu lupakuviin voimassa olleen asemakaavan käyttötarkoituksen mukaiseksi. Vuoden 1947 asemakaavassa alue oli osoitettu viljelystilan päärakennuksia varten, ja vuoden 1954 asemakaavassa alue oli osoitettu asuin- ja maatalousrakennuksia varten. Vuoden 1956 asemakaavamuutoksessa on osoitettu pienteollisuustalon kohdalle rakennusala pienteollisuusrakennusta varten. Vuoden 1956 lupakuvissa Pienteollisuustaloon on varattu tilat pesulaa ja työtiloja varten. Samaan aikaan peltoala lähistöllä supistui merkittävästi, joten maatalouteen liittyville työ- ja varastotiloille ei enää ollut tarvetta.

Pienteollisuustalon laajennus on 1960-luvun alusta. Arkkitehtuuriltaan laajennus sopii hyvin alkuperäisen osan henkeen, mutta osana jälleenrakennuskauden rakennuskantaa sillä ei ole merkitystä valmistumisajankohtansa takia.

Pienteollisuustalon eteläpuolella sijaitseva autohalli on valmistunut 1950-luvun lopulla. Valmistumisajankohtansa ja arkkitehtuurinsa takia rakennuksen ei voi katsoa olevan osa jälleenrakennuskauden rakennuskantaa. Autohallissa kantavat rakenteet näkyvät julkisivussa ja tällainen rakenteiden korostaminen oli tyypillisempää 1960-luvun arkkitehtuurille kuin jälleenrakennuskauden rakentamiselle.

Selvitysalueen rakennuksista entisen maatilan tilakeskuksen rakennukset ovat 1930-luvulta. Jälleenrakennuskaudella alkaneen kaavoituksen ja rakentamisen takia kohde on jäänyt fragmentiksi entisestä maalaismaisemasta asuinalueen keskelle kaupungin laajennuttua alueelle.

9.4.2021

5.2 Suositukset inventointikohteiden arvojen huomioimisesta kaavaratkaisussa

5.2.1 Suositukset pienteollisuustalon huomioimisesta kaavaratkaisussa

Pienteollisuustalon rakennushistoriallinen arvo yksittäisenä rakennuksena jää melko vähäiseksi. Sen sijaan kohteella on historiallista arvoa osana kokonaisuutta, joka kuvastaa paikallista muutosta elinkeinorakenteessa ja maankäytössä jälleenrakennuskauden myötä. Pienteollisuustalolla on myös ympäristöarvoa osana lähialueen hyvin alkuperäisen luonteensa säilyttäneitä jälleenrakennuskauden rakennuskantaa. Lisäksi Pienteollisuustalon alkuperäisellä osalla on ympäristöarvoa Ali-Huikkaantien katunäkymiä voimakkaasti rajaavana rakennuksena ja maamerkinä kadunvarressa.

Pienteollisuustalon alkuperäinen osa suositellaan säilyttämään ja vaalimaan sen ulkoasussa jälleenrakennuskaudelle tyypillisiä piirteitä, kuten yksinkertaista harjakattoista rakennusmassaa, vaihtelevaa rappausta julkisivussa, pienehköjä säännöllisiä ikkuna-aukkoja ja tiilien kehystämiä oviaukkoja.

Mikäli Pienteollisuustalon säilyttäminen ei ole mahdollista, suositellaan sen tilalle sijoittamaan rakennusmassaltaan yksinkertainen ja julkisivuratkaisuiltaan pelkistetty uudisrakennus. Uudisrakennuksen julkisivut suositellaan suunnittelemaan vähäeleisiksi ja julkisivumateriaaliksi suositellaan vaaleaa rappausta jatkumona jälleenrakennuskauden rakennustavalle. Julkisivuiltaan vähäeleinen ja värikysettään vaalea uudisrakennus muodostaisi rauhallisen taustan lähistön arvokkaalle jälleenrakennuskauden pientaloalueelle, vaikka se näkyisikin jälleenrakennuskauden talojen taustalla. Uudisrakennus suositellaan sijoittamaan Ali-Huikkaantien varteen niin, että se rajaa voimakkaasti Ali-Huikkaantien katunäkymiä ja muodostaa kadun varteen muusta rakennuskannasta erottuvan dominantin, kuten Pienteollisuustalokin.

5.2.2 Suositukset autohallin huomioimisesta kaavaratkaisussa

Autohallin historiallinen arvo, rakennushistoriallinen arvo ja ympäristöarvo jäävät vähäisiksi, joten kohdetta ei ole erityisesti tarpeen huomioida kaavaratkaisussa.

5.2.3 Suositukset entisen maatilan tilakeskuksen rakennusten huomioimisesta kaavaratkaisussa

Entisen maatilan tilakeskuksen asuinrakennuksen ja aitan rakennushistoriallinen arvo yksittäisinä rakennuksina jää melko vähäiseksi. Sen sijaan niillä on historiallista arvoa osana kokonaisuutta, joka kuvastaa paikallista muutosta elinkeinorakenteessa ja maankäytössä jälleenrakennuskauden myötä. Entisen maatilan tilakeskuksen asuinrakennuksella ja aitalla on historiallista arvoa ja ympäristöarvoa fragmenttina maalaismaisemasta, joka jälleenrakennuskaudella kaavoitettiin asuinalueeksi.

Kohteen rakennuksista suositellaan säilyttämään melko hyväkuntoisena säilynyt aitta sen kertoessa alueen historiasta maatalousalueena. Asuinrakennuksen huonon kunnan vuoksi sen kunnostaminen vaatisi hyvin mittavia korjaustöitä. Vaikka korjausrakentamisen yhteydessä pystyttäisiin säilyttämään joitain rakennuksen alkuperäisiä rakennusosia, lopputulos vastaisi luultavasti pitkälti kuitenkin uudisrakennusta. Koska asuinrakennuksen rakennushistorialliset arvot jäävät melko vähäisiksi ja kohteeseen liittyvät historialliset arvot ja ympäristöarvo ilmenevät myös säilytettäväksi suositellussa aitassa, asuinrakennusta ei ole välttämätöntä huomioida kaavaratkaisussa.

9.4.2021

5.3 Yhteenveto suosituksista ja Ruotulan länsiosan jälleenrakennuskauden yhtenäisen asuinalueen huomioimisesta selvitysalueen suunnittelussa

Seuraavan sivun kartalla on esitetty tarkastelualueelta kohteet ja alueet, jotka suositellaan huomioimaan kaavaratkaisussa. Suositusten sisältö on esitelty ohessa.

Pienteollisuustalon alkuperäinen osa

Pienteollisuustalon alkuperäinen osa suositellaan säilyttämään sen kuvastaessa paikallista muutosta elinkeinorakenteessa jälleenrakennuskauden myötä. Mikäli Pienteollisuustaloa ei ole mahdollista säilyttää, suositellaan sen tilalle sijoittamaan rakennusmassaltaan yksinkertainen ja julkisivuratkaisuun vähäeleinen uudisrakennus, joka rajaa Yli-Huikkaantien katunäkymiä.

Entisen maatilan tilakeskukseen liittyvä aitta

Entisen maatilan tilakeskukseen liittyvä aitta suositellaan säilyttämään sen kertoessa alueen historiasta maatalousalueena.

Tarkastelualueen länsi- ja eteläreunan puustoinen vyöhyke

Tarkastelualueen länsi- ja eteläreunaa suositellaan kehittämään puustoisena vyöhykkeenä ja vaalimaan olemassa olevaa puustoa sen muodostaessa rauhallisen taustan Ruotulan länsiosan jälleenrakennuskauden yhtenäiselle asuinalueelle.

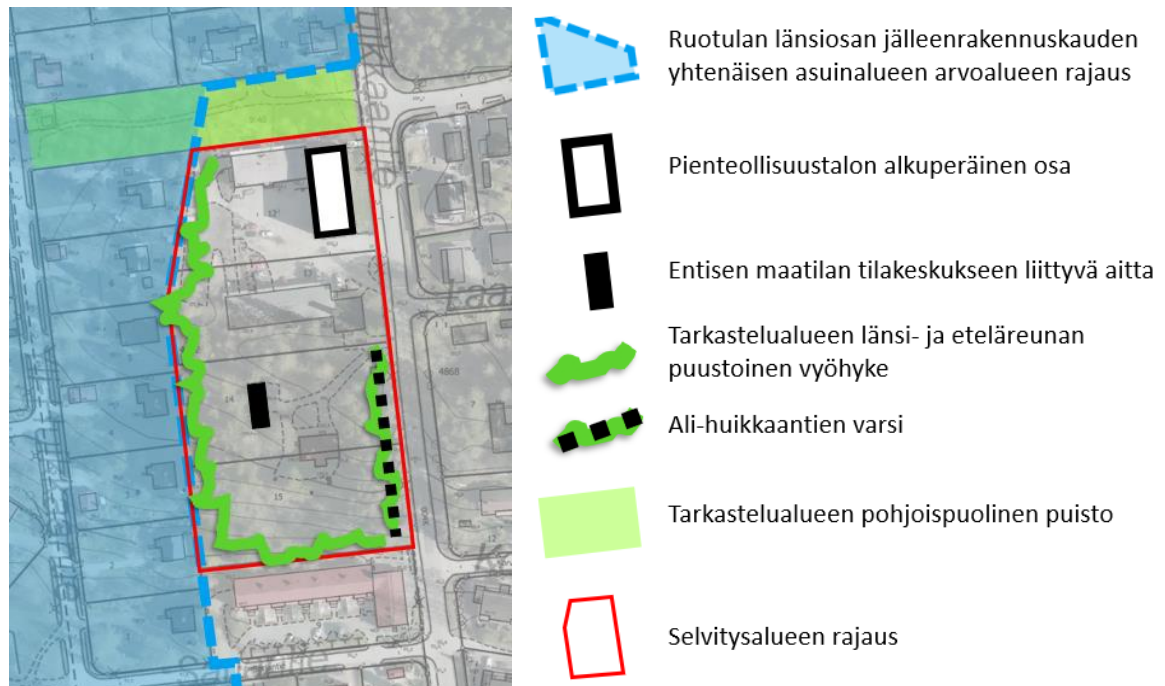
Ali-Huikkaantien varsi

Ali-huikkaantien varrelle rinteeseen suositellaan sijoittamaan joko katunäkymää voimakkaasti rajavaa puustoa tai rakennuksia, jotka kehystävät yhdessä kadun vastakkaisella puolella olevan kookkaan puuston kanssa Ali-Huikkaantieltä etelään aukeavaa näkymää.

Tarkastelualueen pohjoispuolinen puisto

Tarkastelualueen pohjoispuolinen puisto suositellaan säilyttämään puustoisena ja vaalimaan alueella kerroksellista kasvillisuutta sen muodostaessa rauhallisen taustan Ruotulan länsiosan jälleenrakennuskauden yhtenäiselle asuinalueelle.

9.4.2021



Kuva 68 ja Kuva 69. Ensimmäisessä kuvassa on osoitettu tarkastelualueen kohteet ja alueet, jotka suositellaan huomioimaan kaavaratkaisussa. Toisessa kuvassa on merkintöjen selitteet. Kartalle merkittyihin kohteisiin ja alueisiin kohdistuvat suositukset on esitelty tekstissä. Pohjakartta: kantakartta ja ortoilmakuva, <https://kartat.tampere.fi/oskari/>

9.4.2021

6 Käytetyt lähteet

Aiemmat selvitykset ja inventoinnit:

Luhtaankatu 11–23 rakennusinventointi, FM Anna LyyraSeppänen, Pirkanmaan maakuntamuseo 2012.

Kauppi-Niihaman osayleiskaava-alueen kulttuuriympäristöinventointi, Jari Heiskanen ja Kalle Luoto, Pirkanmaan maakuntamuseo, 2004.

Tampereen kantakaupungin ympäristö- ja maisemaselvitys / Tampereen kantakaupungin kulttuuri-maiseman kehitys, Tampere 2006. Tampereen kaupunki / Yhdyskuntapalvelut / Suunnittelupalvelut / Selvitykset ja arvioinnit, Milla Törmä.

Jälkkäri / Jälleenrakennuskauden yhtenäisten pientaloalueiden säilyneisyyden selvitys, Tampere 2021. Tampereen kaupunki. Donna ID 5 568 439.

Asemakaavat:

Tampereen kaupungin karttapalvelu Oskari, <https://kartat.tampere.fi/oskari/>

- Asemakaava nro 98 määräyksineen, 1948
- Asemakaava nro 518 määräyksineen, 1954
- Asemakaava nro 763 määräyksineen, 1956
- Asemakaava nro 1729 määräyksineen, 1962
- Asemakaava nro 5306 määräyksineen, 1978

Kartat:

Tampereen kaupungin arkisto

- D.V. Ekman, Tammerkosken seudun kartta 1600-luvulta.

Kansallisarkisto -> Maanmittaushallitus -> Maanmittaushallituksen historiallinen kartta-arkisto (kokoelma) -> Pitäjänkartasto

- Pitäjänkartta, Messukylä, 1850, (2123 12+2141 03 la.* -/- -)
- Pitäjänkartta, Aitolahti, Messukylä, 1906-1907 (2123 12+2124 10 la.* -/- -)

Kansalliskirjasto -> Kartat -> Suomen karttoja ja karttasarjoja -> Topografisia karttoja ja karttasarjoja

- Suomen taloudellinen kartta 1:100 000, lehti 5:5, Orivesi (Tampere). [Helsinki]: Maanmittaushallitus, 1931. <http://urn.fi/URN:NBN:fi-fd2015-00007762>

Kansalliskirjasto -> Kartat -> Suomen karttoja ja karttasarjoja -> Pitäjänkarttoja

- Messukylä. [Helsinki] : Maanmittaushallituksen kartografinen toimisto, 1937 (Maanmittaushallituksen kivipaino). <http://urn.fi/URN:NBN:fi-fd2015-00008537>

Maanmittauslaitos, <http://vanhatpainetutkartat.maanmittauslaitos.fi/>

- Peruskarttalehti 212312 vuosilta 1953, 1961, 1974, 1980 ja 1991

9.4.2021

Lupakuvat

Tampereen rakennusvalvonnan arkisto

Pienteollisuustalon pääpiirustukset seuraavista rakennusluvista:

- ei lupatunnusta 1954-03-10, Päätöspäivämäärä: 10.3.1954
- ei lupatunnusta 1954-09-29, Päätöspäivämäärä: 29.9.1954
- ei lupatunnusta 1955-10-12, Päätöspäivämäärä: 12.10.1955
- ei lupatunnusta 1956-05-30, Päätöspäivämäärä: 30.5.1956
- ei lupatunnusta 1956-07-11, Päätöspäivämäärä: 11.7.1956
- ei lupatunnusta 1961-06-21, Päätöspäivämäärä: 21.6.1961
- ei lupatunnusta 1962-02-28, Päätöspäivämäärä: 28.2.1962
- ei lupatunnusta 1962-10-10, Päätöspäivämäärä: 10.10.1962
- ei lupatunnusta 1962-10-17, Päätöspäivämäärä: 17.10.1962
- ei lupatunnusta 1962-11-28, Päätöspäivämäärä: 28.11.1962
- ei lupatunnusta 1971-01-13, Päätöspäivämäärä: 13.1.1971
- ei lupatunnusta 1973-03-22, Päätöspäivämäärä: 22.3.1973
- Rakennuslupatunnus: R-70, Päätöspäivämäärä: 2.3.1979

Autotallin pääpiirustukset seuraavista rakennusluvista:

- ei lupatunnusta 1958-10-08, Päätöspäivämäärä: 8.10.1958
- ei lupatunnusta 1959-09-23, Päätöspäivämäärä: 23.9.1959
- 85-0048-T, Lupatyyppi: Toimenpidelupa, Päätöspäivämäärä: 29.3.1985

Asuinrakennuksen pääpiirustukset seuraavista rakennusluvista:

- ei lupatunnusta 1956-07-18, Päätöspäivämäärä: 18.7.1956

Valokuvat

Kohteen omistajien valokuvakokoelmat

Minttu Kervisen maastokäynnillä 5.2.2021 ottamat valokuvat

Suulliset lähteet:

Olli Lindströmin haastattelu 5.2.2021.

Muut lähteet:

Tampereen kaupungin karttapalvelu Oskari, <https://kartat.tampere.fi/oskari/>

- Peruskartta
- Kantakartta
- Virastokartta
- Ortoilmakuvat vuosilta 1946, 1956, 1966, 1974, 1987, 1995, 2011, 1918 ja 2020
- Ajantasa-asemakaavat

9.4.2021

*FCG Finnish Consulting Group Oy ("FCG") on laatinut tämän raportin FCG:n asiakkaan ("Asiakas") toimeksiannon ja ohjeiden mukaisesti. Tämä raportti on laadittu FCG:n ja Asiakkaan välisen sopimuksen ehtojen mukaisesti. **FCG ei ole vastuussa tästä raportista tai sen käytöstä suhteessa mihinkään muuhun tahoon kuin Asiakkaaseen.***

Tämä raportti voi perustua kokonaan tai osaksi kolmansien osapuolten FCG:lle antamiin tietoihin tai julkisiin lähteisiin ja näin ollen tietoihin, joihin FCG:llä ei ole ollut vaikutusmahdollisuuksia. FCG toteaa nimenomaisesti, ettei sillä ole vastuuta sille annettujen virheellisten tai puutteellisten tietojen perusteella.

Kaikki oikeudet (mukaan lukien tekijänoikeudet) tähän raporttiin kuuluvat FCG:lle, tai Asiakkaalle, mikäli niin on sovittu FCG:n ja Asiakkaan välillä. Tätä raporttia tai sen osaa ei saa muokata tai käyttää uudelleen toiseen tarkoitukseen ilman FCG:n kirjallista lupaa.