



Pauliina Tiusanen
Rakennuskulttuuriyö
Kivikenkä
Nuolikuja 24 D 21
36200 Kangasala
p. 040-5227 865
pauliinatusanen@suomi24.fi

Rakennetun ympäristön ja maisemahistorian perusselvitys

IKAALINEN

Toivolansaari



SISÄLLYSLUETTELO

1. Yleistä	3.
2. Historiaa	3.
3. Nykytilanne ja maiseman muutokset	5.
4. Inventoidut rakennukset	8.
4.1 Karhula (Vanhainkoti)	8.
4.2 Entinen kulkutautisairaala	11.
4.3 Kirkkovenetalas ja aitat	12.
Lähteet	13.
Liitteet	13.

Kansikuva: Näkymä Toivolansaareen jään yli 1900-luvun alussa.

Kuva: Ikaalinen-Seura



Toivolansaari nykyisin.

1. Yleistä

Toivolansaari sijaitsee Ikaalisten keskustan länsipuolella, vanhan kauppalan edustalla Kyrösjärven rannalla. Saari kuuluu Kartun kylään. Toivolansaari on Ikaalisten kaupungin omistama. (Liite 1.)

Inventointi on tehty alikonsulttityönä kesällä 2002 alueelle laadittavan kaavan perusselvityksenä. Kaavan laatijana on Suunnittelukeskus Oy.

2. Historiaa

Karttuun eli Karrunkylään kuuluu kolme erillistä osaa: Karhusaari eli Toivolansaari, Myllykarttu ja Kylä-Karttu. Kartun kylän taloja ovat olleet vuoden 1641 maakirjan mukaan Hallia, Kauppila, Nukka, Prusi, Seppälä, Sälli ja Vänni.

Olof Mörtin rajakartassa vuodelta 1693, kylän talot sijaitsivat Kyrösjärven pistävällä pitkällä kapealla niemellä, jonka eteläpuolella Toivolansaari sijaitsee. Saari on pelkkää metsää.

Isojakokartoissa saari ei esiinny. Asiakirjojen mukaan saari on erotettu omaksi palstatilaksi Seppälän verotilasta vuonna 1885. Ikaalisten kaupunki on ostanut saarella sijaitsevan Toivolan tilan vuonna 1892 senaattori Gyllingiltä rakennuksineen. Myös siltä on kuulunut kauppaa. Tila ostettiin köyhäinhoidon järjestämistä varten perustetun komitean ehdotuksen mukaan. Köyhäintalo päätettiin rakentaa 100:lle aikuiselle, 30:lle lapselle ja kahdeksalle mielisairaalle. Rakennustyöt aloitettiin samana vuonna ja talo avattiin 1. marraskuuta 1894. Lastenosasto lakkautettiin maaliskuussa 1896, koska kuntakokous ei halunnut palkata erikseen lastenhoitajaa. Vuonna 1899 kuntakokous hyväksyi köyhäinkodin entiselle lastenosastolle perustettavaksi kunnan ensimmäisen sairastuvan, johon varattiin kuusi huonetta. Sairaala saatiin käyntiin 10. maaliskuuta 1900. Saman vuoden syyskuulla sitä päätettiin laajentaa ja koko rakennus otettiin sairaalan haltuun, jolloin sairapaikkoja oli kymmenen. Mielisairaala laajennettiin vuonna 1908 toisella kahdeksalla paikalla.



Ikaalisten köyhäinkoti vasta valmistuneena vielä vuoraamatta. Kuva: Ikaalinen-Seura



Sairaalan sisäkuva 1900-luvun alusta. Kuva: Ikaalinen-Seura

Ruoan suhteen sairaala oli omavarainen. Peltoa oli noin seitsemän hehtaaria ja tilalla oli eläimiä. Työt tehtiin talon hoidokkien voimin. Käsitöitäkin teetettiin. Miehet valmistivat ruumisarkkuja osastonsa yhteydessä olevassa verstaassa ja naiset käsittelivät pellavaa ja villaa sekä tekivät neuleitä.

Kulkutautisairaalan perustamisesta käytiin keskusteluja vuosina 1908-11. Sairaalaa ehdotettiin köyhäntalon sairashuoneisiin, mutta se todettiin hankalaksi. Tämän jälkeen ehdotettiin saareen siirrettäväksi Vatulan Kuutin talon asuinrakennusta. Kunnallislautakunnan pohtiessa eri vaihtoehtoja puhkesi tulirokko, jonka hoitamista varten kulkutautisairaala alun perin perustettiin todennäköisesti vuokratiloihin. Kulkutautisairaala-asia kehittyi vähitellen niin, että sitä varten rakennettiin Toivolansaareen oma rakennus. Lääninhallituksen hyväksymien piirustusten mukaan rakennettu talo valmistui syksyllä 1914. Sairassijoja oli kahdeksalle potilaalle.

Toivolansaari on sillan kautta yhteydessä Ikaalisten keskusta, Vanhan Kauppalan kupeeseen. Saaren puolella sillan pielessä oli vartijan koppi mielisairaiden karkaamisen varalle. Kirkonkylän puolella on sillan kupeessa ollut Ikaalisten ensimmäinen kylpylä 1900-luvun alussa.



Vanha silta ja vartijan koppi. Kuva:Ikaalinen-Seura



Uusittu silta ja kylpylaitos 1912. Kuva:Ikaalinen-Seura

Ikaalisten kauppalan johtaja Stenroos teki kauppalanhallituksen puolesta kirjallisen anomuksen vuonna 1934 Turun ja Porin läänin maaherralle maanmittausinsinöörille määräyksestä toimittamaan pakollinen tilustenvaihto kauppalan omistamien nk. Kiviniemen tilusten ja Ikaalisten kunnan omistamaan Toivolan tilaan kuuluvien tilusten välillä. Kauppalan edustajat halusivat saaresta lisää maata alueensa laajentamista varten perustellen sitä sillä, että jo kauppalaa perustettaessa oli otettu huomioon se, että kauppalan aluetta voidaan laajentaa käyttäen pakollista tilustenvaihtoa. Toisena perusteena oli se, että kunnalliskoti oli määrätty uusittavaksi, jolloin se olisi helppo siirtää uuteen paikkaan. Kunnan edustajat vastustivat tilusvaihtoa perustellen sitä sillä, että kunta tarvitsee aluetta ja että rakennukset voidaan kunnostaa lukuun ottamatta mielisairasosastoa, joka tulee kokonaan uusittavaksi. Tilusvaihto ei toteutunut.

Uusi mielisairasosasto, ns. valkoinen talo, valmistui 1939. Sodan jälkeen muidenkin osastojen uusiminen tuli ajankohtaiseksi ja uuden kunnalliskodin rakentaminen aloitettiin 1950. Rakennus oli ensimmäisiä kivirakennuksia Ikaalisissa ja alallaan edistyksellinen. Taloa käytiinkin katsomassa aina ulkomaita myöten. Satakunnan maatalouspiiri suunnitteli pihan ja puutarhan, johon kuului toista sataa erilaista hedelmäpuuta, mm. päärynäpuita, sekä marjapensaita ym.

Ikaalinen-Seura on suunnitellut 1950-luvun alussa saareen kotiseutumuseota. Vuoden 1954 toimintakertomuksessa mainitaan, että "edellisen vuoden toiminnasta esitettiin toimintakertomus, josta ilmeni, että Toivolansaaren rantaan oli pystytetty kirkkovenelato, johon veneet oli sijoitettu sekä aittarakennus. Myös oli Palenjärveä (? käsiala epäselvä) laskettaessa saatu kaksi vanhaa ruuha, jotka oli talletettu venelatoon. Kertomus hyväksyttiin".

Ikaalisten kunta päätti vuonna 1955 luovuttaa Toivolansaaresta sopivan alueen leiriytymispaikaksi, koska se ei haittaa kunnalliskodin toimintaa. Leirintäaluetta päätettiin laajentaa 1957 Toivolansaaren toiseen laitaan entisen kulkutautisairaalan takana olevaan niemekkeeseen ja käyttää kulkutautisairaala retkeilymajana. Matkailulautakunta sai varat ja oikeudet 1958. Retkeilymajaa kunnostettiin ja remontoitiin seuraavina vuosina matkailijoiden tarpeita vastaaviksi. Retkeilymajan neljässä huoneessa oli yhteensä 16 vuodepaikkaa. Länsipäässä oli leirintäalueen vartijan asunto. Rakennus on toiminut retkeilymajana ainakin vuoteen 1976.

3. Nykytilanne ja maiseman muutokset

Nykyisin lähes niemen oloiseen saareen johtaa sillan yli asfaltoitu tie. Silta on matala kuten aikaisemmatkin. Ympäristö on muuttunut rehevämmäksi puiden myötä.

Heti sillan jälkeen on saaren etelärannalla uimala, jossa on hiekkaranta uimakoppeineen. Rannassa on sinne pystytetyt venelato ja aitta sekä toinen aitta, joka saattaa olla saaren alkuperäisiä rakennuksia.

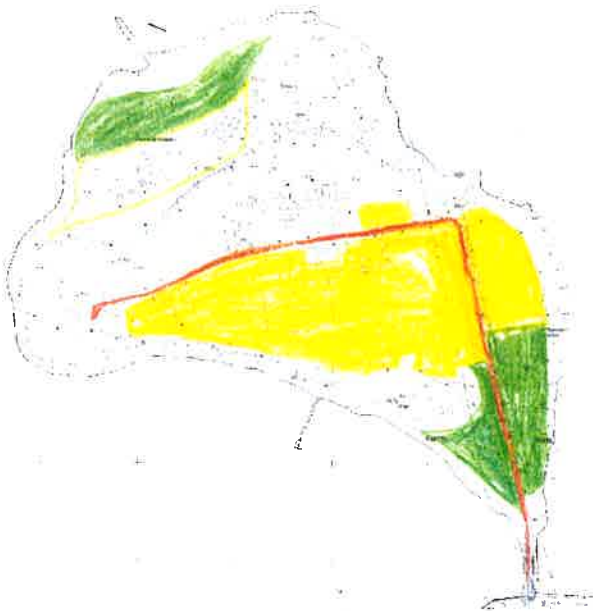


1. Näkymä kauppalan puolelta sillalle.



2. Uimaranta kuvattuna tieltä sillan jälkeen. Kuvassa näkyvä nurmialue ja pensaiden takana oleva parkkipaikka, ovat olleet vuoden 1900-1904 isojaon järjestelykartan mukaan niittyä.

Köyhäinkodin ja sairaalan entiset rakennukset ovat olleet nykyisen vanhainkodin ympärillä. Peltoa ja niittyä on ollut runsaasti ja maisema kauppalaan päin on ollut melko avoin. Etelärannan pellon reunoilla on ollut neljä pientä rakennusta (Kartta rakennuksista kohdassa 4. Inventoidut rakennukset)



Pellot, niityt ja tielinjaus, isojaon järjestelykartan (F. Reinholm) mukaan vuodelta 1900-1904, nykytilanteeseen verrattuna.

Tielinjaus sillalta vanhainkodin ja entisen mielisairaalan ohi saaren länsirannalle on sama kuin vuoden 1904 kartassa.



3. Tienäkymä vanhainkodin risteyksen kohdalta sillalle päin. Tien molemmin puolin on ollut kuvan ottopaikalla peltoa, noin puolesta välistä sillalle niittyä.

Tie on johtanut tasanteelle, jossa on ollut vanha mielisairasosasto. Nykyisin siellä on uusi grillikatos. Tasanteella kasvaa juhannusruusuja.



4. Tie tasanteelle.



5. Tasanteen grillikatos.

Saaren pohjoisosassa on Toivolansaari-Camping. Entisen kulkutautisairaalan ympärille on rakennettu runsaasti muita, leirintäaluetta palvelevia rakennuksia, kuten mökkejä ja huoltorakennuksia.

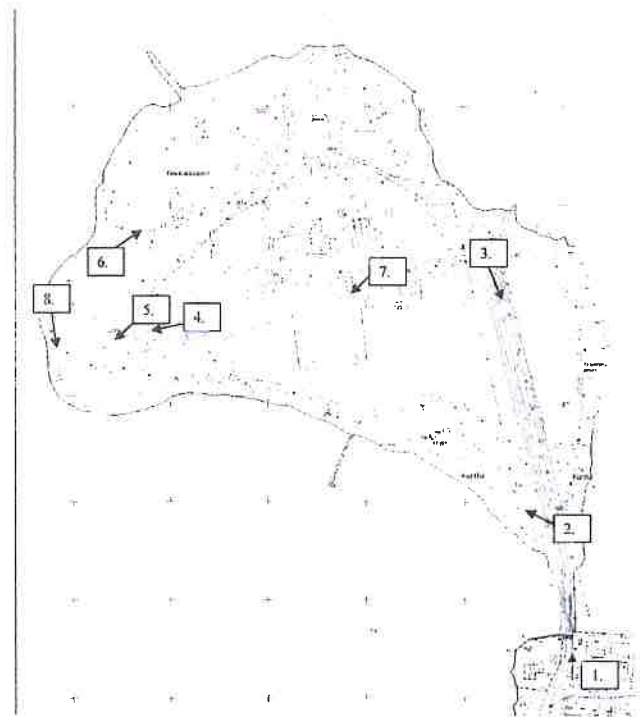


6. Nykyinen asuntovaunu- ja teltta-alue on ollut 1900-luvun alussa peltoa ja niittyä.

Saaren etelärinteessä on vielä nykyisinkin vanhainkodin pihaan 1950-luvulla suunnitellun puutarhan elementtejä jäljellä. Rinteessä on runsaasti erilaisia puita ja ylätasanteella vanhainkodin vieressä laiduntavat lampaat.



7. Etualalla vanhainkodin lammaslaidun. Takalalla rannassa puutarhan puustoa.



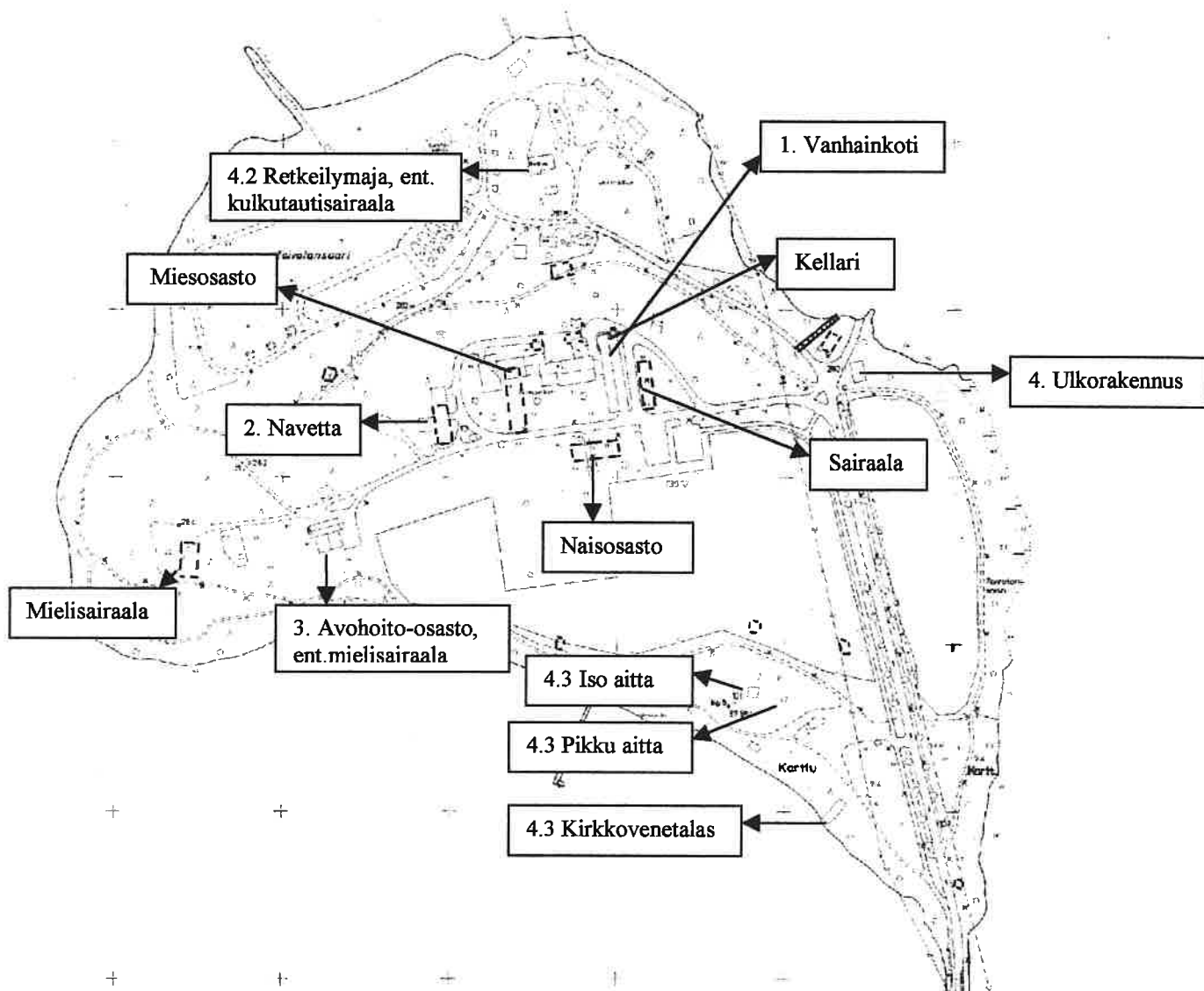
Valokuvien ottopaikat ja -suunnat.

Uimarannasta lähtee pururata joka kiertää rantaa pitkin etelä- ja länsipuolella. Pohjoispuolella se kulkee vanhainkodin ja leirintäalueen välistä. Pururadan lähetyviltä, saaren länsipuolella, on kaivettu soraa 1950-luvulla. (Liite 2)



8. Pururataa saaren länsirannalla.

4. Inventoidut rakennukset



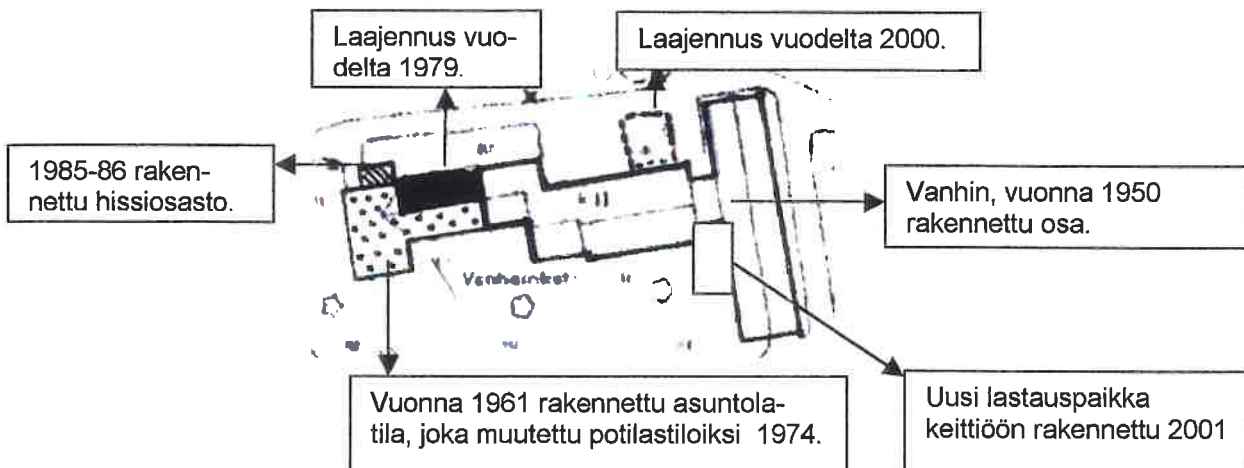
Rakennukset ja rakennelmat isojaon järjestelykartan (F. Reinholm) mukaan vuodelta 1900-1904 katkoviivalla ja inventoidut rakennukset numeroituna.

4.1 Karhusaari (Vanhainkoti), rek.nro 7:4

Vanhainkodin (1.) alueella on varsinaisen vanhainkodin lisäksi navettarakennus (2), terveyskeskuksen avo-osasto mielenterveyspotilaille vanhan mielisairaalan (3) tiloissa sekä tienristeyksessä vanha ulkorakennus (4).

Mielisairasosasto sijaitsi, ennen uuden rakentamista vuonna 1939 nykyisen grillikatoksen kohdalla. Vanhan köyhäinlaitoksen ja sairaalan aikaiset osatorakennukset on purettu kun uusi rakennettiin. Navettarakennuksesta ainakin osa on todennäköisesti alkuperäisiä rakennuksia. Isojaon järjestelyn kartassa vuodelta 1900-1904 näkyy myös muutamia pieniä rakennuksia pellon laidassa, pari rakennusta nykyisen pururadan läheisyydessä sekä itärannalla yksi rakennus.

Nykyinen vanhainkoti on rakennettu useassa osassa. Vanhimman osan rakentaminen aloitettiin vuonna 1950, jolloin kunnalliskodin osakkaaksi tuli Ikaalisten lisäksi Viljakkala. Vuonna 1960 osakkaaksi tuli myös Jämijärven kunta. Henkilökunnan asuntola rakennettiin vuonna 1961 kunnalliskodin yhteyteen. Asuntolatilat on muutettu hoitolapaikkatiloiksi vuonna 1974. Vuonna 1977 on muutettu lisää henkilökunnan tiloja potilaspaikoiksi. Tilojen muuttamisia eri käyttöön on tehty useana eri vuotena, samoin kuin peruskorjauksia. Vuonna 1979 tehdyssä laajennuksessa saatiin lisää potilaspaikkoja 15 kpl sekä hoito- ja huoltotiloja.



Kaksikerroksisen vanhainkodin vanhin osa on levytetty kivijäljitelmälevyillä. Rakennuksessa on myös kellari- ja ullakkokerrokset. Entinen, vuonna 1961 rakennettu asuntolaosa ja siihen vuonna 1979 tehty laajennus on rapattu. Hissiosa on valkoista tiiltä, ja vuonna 2000 tehty laajennus punaista tiiltä. Väriltään muu rakennus on harmaa, ikkunankarmit ovat punaiset. Satulakatto on konesaumattua peltiä, joka on maalaamaton. Perusta on betonia.



Vanhainkodin vanhimman osan kulmauksessa on uusimman remontin tulos, lastaussilta keittiöön.

Kulmittain vanhainkodin kanssa sijaitseva entinen navettarakennus on osittain tiili- osittain puurunkoinen. Rakennus on peiterimalaudoitettu. Satulakatossa on profiloitu peltilevy, joka on väriltään musta. Lännen puoleisella julkisivulla sijaitseva poikittaisessa osassa on lohkottu kivijalka, muualla on betoni. Punaisen rakennuksen ovet ovat vihreät, ovien ja ikkunoiden vuorilaudat valkoiset.



Nykyisin rakennus on varastotiloina, mutta siinä on havaittavissa äärimmäisenä oikealla autotalli, seuraavien pariovien takana tiilirakenteisessa osassa eläinsuoja, sekä pienen vihreän oven takana kalustovaja. Parvi, jolle on lastaussilta, on yhtä avointa tilaa

Rakennuksen eteläpääty näkyy vanhoilla kartoilla. Pääjulkisivun ja parven ikkunat on uusittu, muualla on vanhat ikkunat. Rakennus on hyväkuntoinen.

Entinen mielisairaala on rakennettu vuonna 1939. Sairaalan on suunnitellut G. Wuorio. (Liite 3.) Rakennus on levytetty valkoisilla mineriittilevyillä. Se on rakennettu lohkotuille kiville.



Entinen mielisairaala koillisesta kuvattuna.

Leirintäalueelle ja vanhainkodille johtavien teiden risteyksessä on ulkorakennus. Punaisessa rakennuksessa on vihreät pariovet molemmilla pitkillä sivuilla Nurkkalaudat ja ovien vuorilaudat ovat valkoiset. Satulakaton katteena on harmaa aaltopelti.



Ulkorakennus lännestä kuvattuna.

Lähes samassa kohdassa on vuoden 1900-1904 kartassa saman kokoinen rakennus

Vanhainkodin alueen perinteinen käyttötapa jatkuu edelleen ja se on kokonaisuutena historiallisesti ja maisemallisesti arvokas. Alue on herkkää uudisrakentamiselle.

4.2 Kulkutautisairaala

Nykyisin leirintäalueen kahvila- ja vastaanottotiloina toimiva rakennus on entinen kulkutautisairaala. Rakennus on rakennettu lääninhallituksen hyväksymien piirustusten mukaan ja se valmistui syksyllä 1914. Sairassijoja oli kahdeksalle potilaalle. Tietoa kulkutautisairaalan loppumisajankohdasta ei ole. Leirintäalue on aloittanut toimintansa tällä alueella vuonna 1955. Vuonna 1958 matkailulautakunta sai varat ja oikeudet ottaa kulkutautisairaalan tilat retkeilymajakäyttöön. Rakennusta kunnostettiin ja remontoitiin seuraavina vuosina matkailijoiden käyttöön. (Liite 4.) Retkeilymajana se on toiminut ainakin vuoteen 1976, jolloin sisätiloissa on ollut vielä suuret makuusalit ja rautasängyt.

Hirsirunkoista rakennusta ei ole laudoitettu. Kivijalkana on noin metrin välein olevat harmaakiviloikkareet, joiden välit on täytetty betonilla. Ikkunat ovat alkuperäiset, jugendhenkiset, ylöspäin kapenevine vuorilautoineen. Laudat ja ikkunanpokat ovat valkoiset, kuten myös rakennuksen nurkkalaudat. Muuten rakennus on punamullan värinen. Katteena on tiili. Pohjoissivulla on kaksi sisäänkäyntiä, joista lännen puoleisesta mennään vastaanottotiloihin. Luoteiskulman ympäri on rakennettu terassi painekyllästetystä puusta.

Rakennus on säilyttänyt ulkoisesti luonteensa melko hyvin. Sisätilat ovat muuttuneet huomattavasti. Rakennus on kulttuurihistoriallisesti arvokas.



Entinen kulkutautisairaala kuvattuna kaakosta.

Kulkutautisairaalan käyttötarkoitus on muuttunut ja luonnekin jonkin verran. Se on kuitenkin omalta osaltaan kertomassa saaren historiasta ja ainut alkuperäinen sairaalarakennus.

Kulkutautisairaalan säilyminen osana saaren historiaa on toivottavaa.

4.3 Kirkkovenetalas ja aitat

Kirkkovenekatoksen ja toisen aitoista on pystyttänyt tälle paikalle Ikaalinen-seura vuonna 1953, kun paikalle oli suunnitteilla kotiseutumuseo. Siitä, mistä rakennukset on siirretty tälle paikalle, ei ole tietoa. Katoksessa on kaksi kirkkovenettä, jotka on saatu lahjoituksena Palen-järveä (?) laskettaessa.

Rakennus on veneitä pidempi ja sitä on jatkettu följareiden tukemana puolesta välistä. Kaikki hirret eivät ole alkuperäisiä tai ne eivät ole alkuperäisellä kohdallaan, sillä liitoskohtia on keskellä hirsikehikkoa. Pyöröhirret ovat harmaantuneet eikä rakennusta ole todennäköisesti koskaan maalattu. Se on rakennettu nurkissa ja pitkillä sivuilla muutaman metrin välein oleville luonnonkiville. Katteena on päre.

Aitat saattavat olla vanhan köyhäinlaitoksen ajoilta, sillä isojaon järjestelyn kartassa vuodelta 1900-1904, saaren etelälaidan peltojen alareunassa, lähellä rantaa, on ollut pieniä rakennuksia.

Pieni aitta on ilmeisesti ollut vaateaitta, sillä sisätiloissa on vaatearkku. Aitta on yksikerroksinen ja siinä on vanha jalkarakenne. Sen alla on vielä lohkotut harmaakivipilarit. Pitkänurkkaisessa aitassa on sahanurkka-salvokset.

Iso aitta on otsallinen, kaksikerroksinen vilja-aitta. Hirsirakenteisessa aitassa on lukkonurkat. Sitä ei ole laudoitettu. Se on rakennettu lohkottujen harmaakivipilareiden varaan etelän puoleisella sivulla, pohjoisen puolella se on maan varassa. Seinän alareuna onkin sammaloitunut. Ovi ja rappuset ovat huonokuntoiset. Yksi pilari on pahasti kallistunut ja lattiakannattaja irti.



Kirkkovenetalas kuvattuna luoteesta.

Talas on rakennushistoriallisesti arvokas, mutta ei liity saaren vanhimpaan historiaan.



Aitat kuvattuna kaakosta.

Aitat ovat rakennushistoriallisesti arvokkaita, mutta ovat maisemallisesti epätavallisella paikalla.

Lähteet

Painetut lähteet:

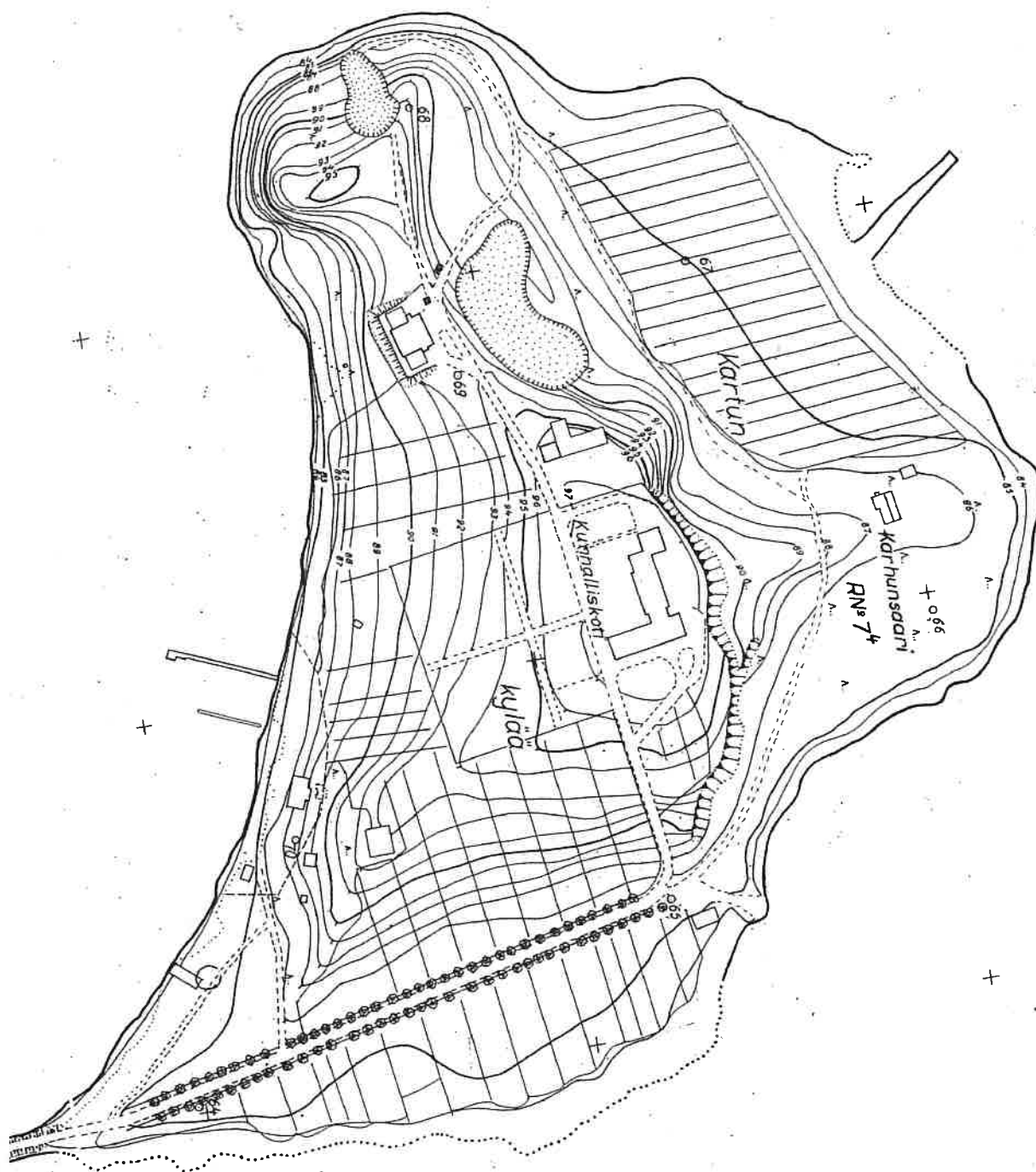
Ikaalinen-Seura: Kyliltä kerrottua, Ikaalisten kyläkirja. Ikaalisten Kirjapaino Oy, 1991.
 Ikaalinen-Seura: Ikaalisten joulukuukirja 1994. Kirjapaino painomusti Oy.
 Kallioniemi Anton: Piirteitä Ikaalisten kunnan kunnallisesta elämästä. Tampereen Kansalliskirjapaino, 1916.
 Museovirasto, rakennushistoriallinen osasto: Vanha Ikaalinen, Ikaalisten kauppala, rakennushistoriallinen inventointi joulukuukirja 1976. Ikaalinen seura. Kangasalan kirjapaino 1977.

Muut lähteet:

Hämeen maanmittauslaitos, Hämeenlinna: Isojaon järjestelykartta ja lohkomisen asiakirjat 1940-luvulle.
 Ikaalinen-Seura: valokuva- ja asiakirja-arkistot
 Ikaalisten kaupungin rakennusvalvonnan arkistot: rakennuspiirustuksia ja työselityksiä
 Jyväskylän historian laitoksen ja CSC-Tieteellinen laskenta Oy:n kuvaamat ja digitoimat 1600-luvun maakirjakartat internetissä
 Vanhainkodin arkistot: asemapiirustuksia, toimintakertomukset ja rakennuspiirustuksia

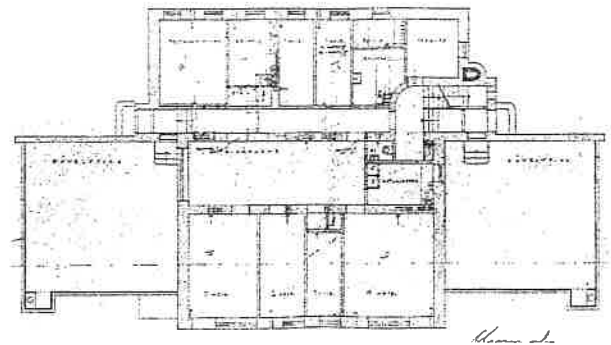
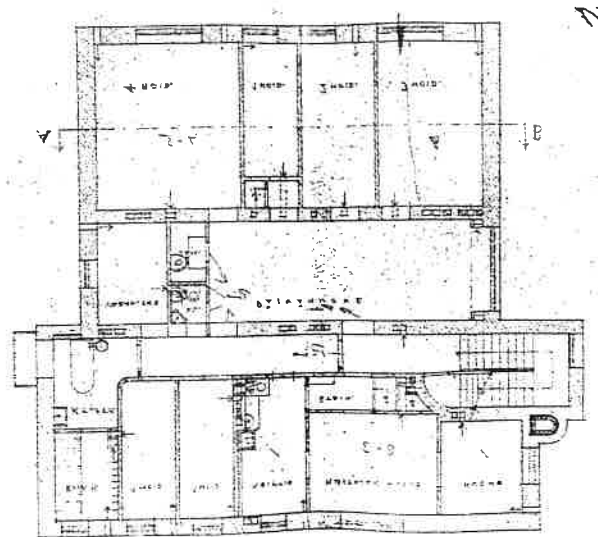
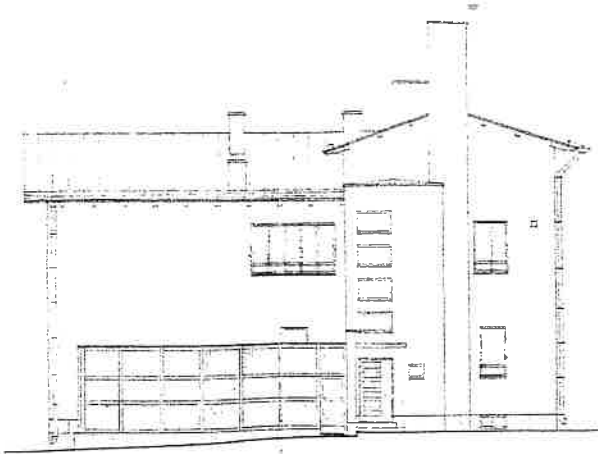
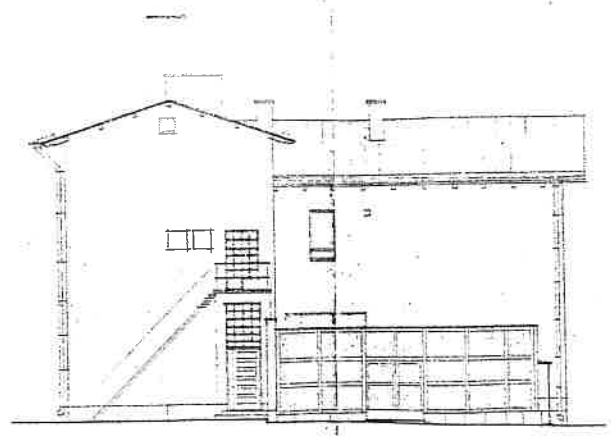
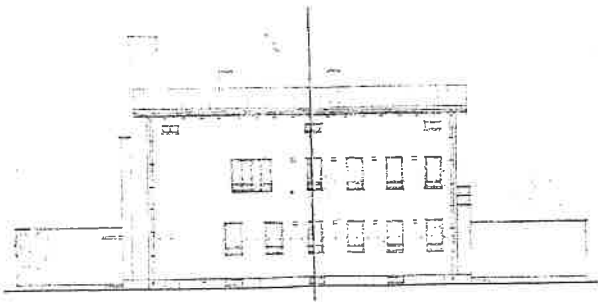
Liitteet

Liite 1. Peruskarttaote.
 Liite 2. Kartta Toivolansaaresta vuodelta 1957-59.
 Liite 3. Kopiot mielisairasosaston julkisivu- ja pohjapiirustuksista G.Wuorio, v. 1935.
 Liite 4. Kulkutautisairaalan pohjapiirustus vuodelta 1962.
 Liite 5. Ison aitan idän puoleisen julkisivun mittauspiirustus.
 Liitteet 6-8. Mustavalkokuvat kaikista rakennuksista.



Kartta vuodelta 1957-59. Kartassa näkyy saaren lännen puoleisen osan soranottoalueet.

Liite 3.



Entisen mielisairasosaston julkisivu- ja pohjapiirustukset, G.Wuorio 1935

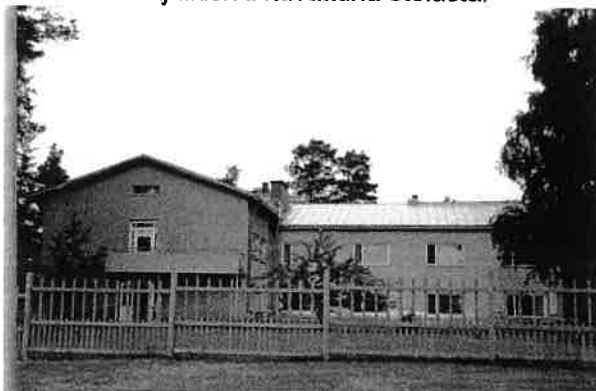
4.1 Vanhainkoti



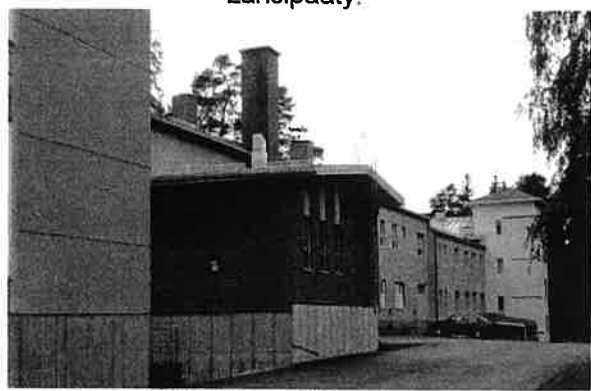
Pääjulkisivu kuvattuna etelästä.



Länsipäätty.



Etelän puoleinen julkisivu.



Pohjoisen puoleinen julkisivu.



Navettarakennuksen lännen puoleinen julkisivu.



Ulkorakennus kuvattuna luoteesta.



Entinen mielisairasosasto koillisesta.



Entinen mielisairasosasto luoteesta.