

TAMPEREEN KAUPUNKI

Suomensaaren ja Alasjärven maisema- ja kulttuuriympäristöselvitys

Selvitysraportti



2.11.2020

Sisällysluettelo

1	Johdanto	1
1.1	Työmenetelmät ja liitekartat.....	3
2	Maisema, Suomensaari	4
2.1	Maisemarakenne.....	4
2.2	Maisemakuva.....	7
2.2.1	Näkymät kohti tarkastelualueetta.....	11
2.2.2	Tärkeät näkymät järvelle	15
2.2.3	Huonosti jäsenyneet alueet ja häiriöt maisemakuvassa.....	25
2.2.4	Miellyttävät maisematilat.....	30
3	Rakennetut kulttuuriympäristöt, Suomensaari	38
3.1	Maankäytön historia.....	38
3.2	Maankäytön nykytila ja suhde ympäristöön	44
3.3	Rakennuskannan nykytila.....	47
3.3.1	Suomensaaren sauna ja uimakopit.....	47
3.3.2	Entinen vedenpumppaamo	49
3.3.3	Radiomasto.....	51
4	Maisema, Alasjärvi	52
4.1	Maisemarakenne	52
4.2	Maisemakuva.....	57
5	Rakennetut kulttuuriympäristöt, Alasjärvi	61
5.1	Maankäytön historia.....	61
5.2	Maankäytön nykytila ja suhde ympäristöön	65
5.3	Rakennuskannan nykytila.....	66
5.3.1	Palveluskoirakenttä	66
6	Johtopäätökset ja suositukset	67
6.1	Suosituksset Suomensaaren tarkastelualueelle.....	67
6.1.1	Maisema	67
6.1.2	Rakennetut kulttuuriympäristöt.....	68
6.1.3	Suosituksset maisema- ja kulttuuriympäristöselvityksen näkökulmasta.....	69
6.2	Suosituksset Alasjärven tarkastelualueelle.....	71
6.2.1	Maisema	71
6.2.2	Rakennetut kulttuuriympäristöt.....	71
6.2.3	Suosituksset maisema- ja kulttuuriympäristöselvityksen näkökulmasta.....	72
6.3	Yhteenveto	74
7	Lähteet	75

2.11.2020

Suomensaaren ja Alasjärven maisema- ja kulttuuriympäristöselvitys

1 Johdanto

Työn tarkoituksena on laatia maisema- ja kulttuuriympäristöselvitys Tampereen Suomensaaren ja Alasjärven alueille yleis- ja asemakaavoituksen tausta-aineistoksi.

Kantakaupungin yleiskaavaluonnoksessa on kummallekin alueelle osoitettu ohjeelliset leirintäalueva-
raukset. Alueille on laadittu taustatarkastelu, jossa on kartoitettu leirintämatkailun nykytilaa, tulevai-
suuden näkymiä ja alan megatrendejä sekä tarkasteltu leirintäalueen sijoittumisvaihtoehtoja Tampe-
reen alueella. Selvityksen pohjalta yleiskaavaluonnoksessa esitetään kaksi vaihtoehtoa uuden leirin-
täalueen sijoituspaikaksi. Leirintäalueella tarkoitetaan aluetta, jolla majoitutaan tilapäisesti ja yleensä
vapaa-aikana leirintämökkiin, telttaan tai esimerkiksi matkailuajoneuvoon. Yleiskaavaluonnos on ol-
lut nähtävillä helmi-maaliskuussa 2020 ja kaavaehdotus on tavoitteena asettaa nähtäville vielä vuo-
den 2020 aikana.

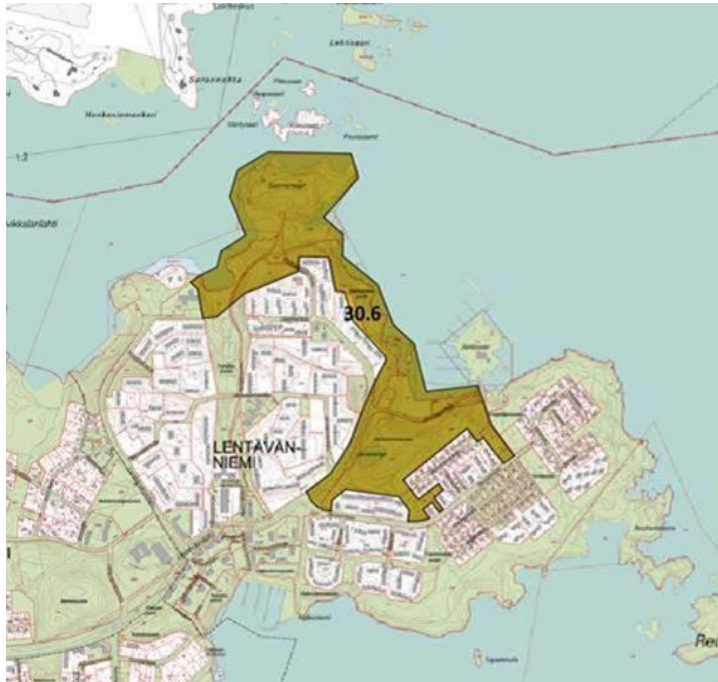
Yleiskaavan taustatarkastelussa on nostettu esille seuraavia tilantarpeita ja toimintoja, jotka tulevat
tarkentumaan tarkemman suunnittelun, kuten leirintäalueen hankesuunnittelun ja asemakaavoituk-
sen yhteydessä:

- 60 mökkiä, joista 15- (20) hyvin varustettua mökkiä ympärivuotiseen käyttöön
- 100 asuntoauto, -vaunupaikkaa
- Vähintään 100 telttapaikkaa
- Yksi iso huoltorakennus alueen keskelle
- Ranta, joka on olennainen osa leirintäaluekokonaisuutta
- Talviaktiviteetit, satamapalveluita

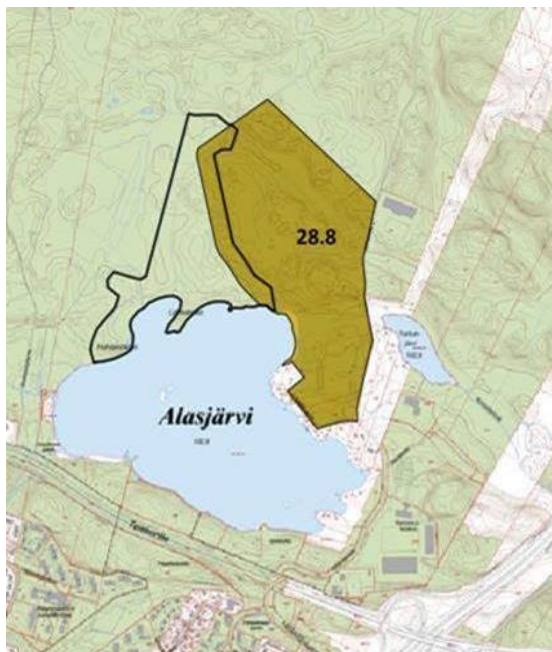
Toimintojen ja tilantarpeiden painotukset voivat yrittäjäkohtaisesti muodostua hyvinkin erilaisiksi.
Myös tarkasteltujen alueiden eli Suomensaaren ja Alasjärven luonnonympäristöjen erilaisuus johtaa
erilaisiin painotuksiin.

Suomensaaren ja Alasjärven maisema- ja kulttuuriympäristöselvityksessä tarkastellaan kahden alu-
een maisema- ja kulttuuriympäristöarvoja sekä muutoksensietokykyä. Yleiskaavaluonnoksen mukaan
leirintäalueen sijoittamisen edellytykset ja yhteensovittaminen luontoarvojen ja muiden tarpeiden
kanssa tutkitaan tarkemman suunnittelun yhteydessä. Alueet on tarkoitettu asemakaavoitettavaksi.

2.11.2020



Kartta 1. Suomensaaren tarkastelualueen rajaus. Tarkastelualue kattaa Näsijärven rannat Pyhällön lahdelta Suomensaaren kautta Jänissaaren edustalle. Myös Jänislampi kuuluu tarkastelualueeseen.



Kartta 2. Alasjärven tarkastelualueen rajaus. Tarkastelualue sijoittuu Alasjärven koillisrannalle. Alue on metsää ja tarkastelualueen eteläpäähän sijoittuu palveluskoirakenttä Toritussa. Alasjärven rannalla Toritussa olevat vapaa-ajan asuntojen kiinteistöt eivät kuulu tarkastelualueeseen. Idässä tarkastelualue rajautuu Luhtaantiehen, pohjoisessa Alasjärvenojaan ja lännessä Tampereen luonnonsuojeluohjelman mukaiseen kohteeseen Lahnakallio. Suojelukohde Lahnakallio käsittää Alasjärven pohjoisrannalta Huhtaanniemen ja Lahnakallion rannat ja niistä jonkin verran pohjoiseen metsää.

2.11.2020

1.1 Työmenetelmät ja liitekartat

Maisema- ja kulttuuriympäristöselvityksen ovat laatineet maisema-arkkitehti Anni Vainio ja arkkitehti SAFA Minttu Kervinen YKS-548 FCG Suunnittelu ja tekniikka Oy:stä. Laadun varmistajana on ollut maisema-arkkitehti Riikka Ger FCG Suunnittelu ja tekniikka Oy:stä. Työn on tilannut Tampereen kaupunki ja tilaajan puolelta työtä ovat ohjanneet Mirikka Katajamäki, Dani Kulonpää, Anne Karlsson ja Pia Hasto.

Työn aluksi on koottu olemassa oleva lähtömateriaali kuten aluetta koskevat aikaisemmat selvitykset ja inventoinnit sekä vanhat kartat. Maisemaselvityksestä vastannut maisema-arkkitehti ja kulttuuriympäristöselvityksestä vastannut arkkitehti tekivät maastokäynnin tarkastelualueille ja niiden ympäristöön 20.8.2020.

Maisemarakenteen analysointi on tehty ilmakuvia sekä topografia-, kallioperä- ja maaperäkartoja hyödyntäen. Erityisesti maisemakuvan tutkimisessa myös maastokäynnillä tehdyt havainnot ovat olleet tärkeässä osassa. Maastossa otettuja valokuvia on käytetty tässä raportissa havainnollistamaan analyysikartoilla ja tekstissä kuvailtuja asioita.

Kulttuuriympäristöjen kehittymistä tarkasteltiin vanhojen karttojen ja ilmakuvien perusteella ja tutustumalla aiempiin selvityksiin. Rakennuskanta tarkistettiin maastokäynnillä. Inventoija arvioi rakennuksiin liittyviä arvoja oman asiantuntemuksensa perusteella hyödyntäen vakiintunutta arviointikriteeristöä.

Selvityksiin pohjautuen maisemaselvityksen ja kulttuuriympäristöselvityksen tekijä ovat lopuksi yhdessä koonneet suositukset liittyen mahdollisten leirintäaluetointojen sijoittumiseen tarkastelualueille.

Maisemaselvitykseen liittyvät analyysit on osin esitetty raportin yhteydessä. Seuraavat kartat ovat raportin liitteenä:

LIITE 01_Maisemarakenne_Suomensaari

LIITE 02_Topografia_Suomensaari

LIITE 03_Maaperä_Suomensaari

LIITE 04_Kallioperä_Suomensaari

LIITE 05_Maisematilan avoimuus ja sulkeutuneisuus_Suomensaari

LIITE 06_Maisemakuva_laaja alue_Suomensaari

LIITE 07_Maisemakuva_tarkastelualue_Suomensaari

LIITE 08_Suositukset_Suomensaari

LIITE 09_Maisemarakenne_Alasjärvi

LIITE10_Maisemakuva_Alasjärvi

LIITE11_Topografia_Alasjärvi

LIITE12_Maaperä_Alasjärvi

LIITE13_Kallioperä_Alasjärvi

LIITE14_Suositukset_Alasjärvi

2.11.2020

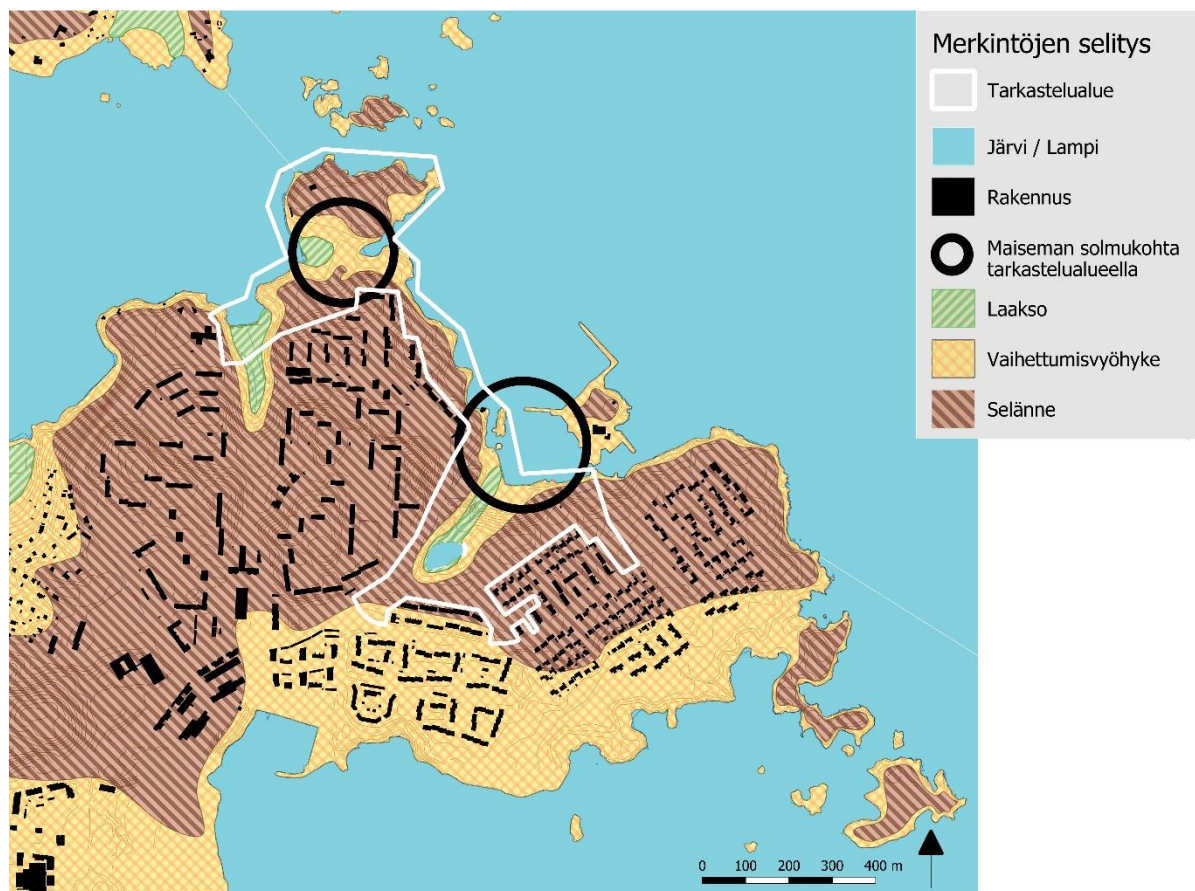
2 Maisema, Suomensaari

2.1 Maisemarakenne

Tarkastelualue sijaitsee Lentävänniemen pohjoisosassa, Näsijärven rannalla. Tampereen kantakau-pungin läpi kulkeva luode-kaakkosuuntainen harjumuodostuma jää alueen eteläpuolelle. Lentävänniemi on suurelta osin kalliomoreeniselännettä. Tarkastelualueen pohjoisosassa selännettä halkoo savipohjainen laakso ja koillisosassa moreenipohjainen laakso, jossa sijaitsee Jänislampi.

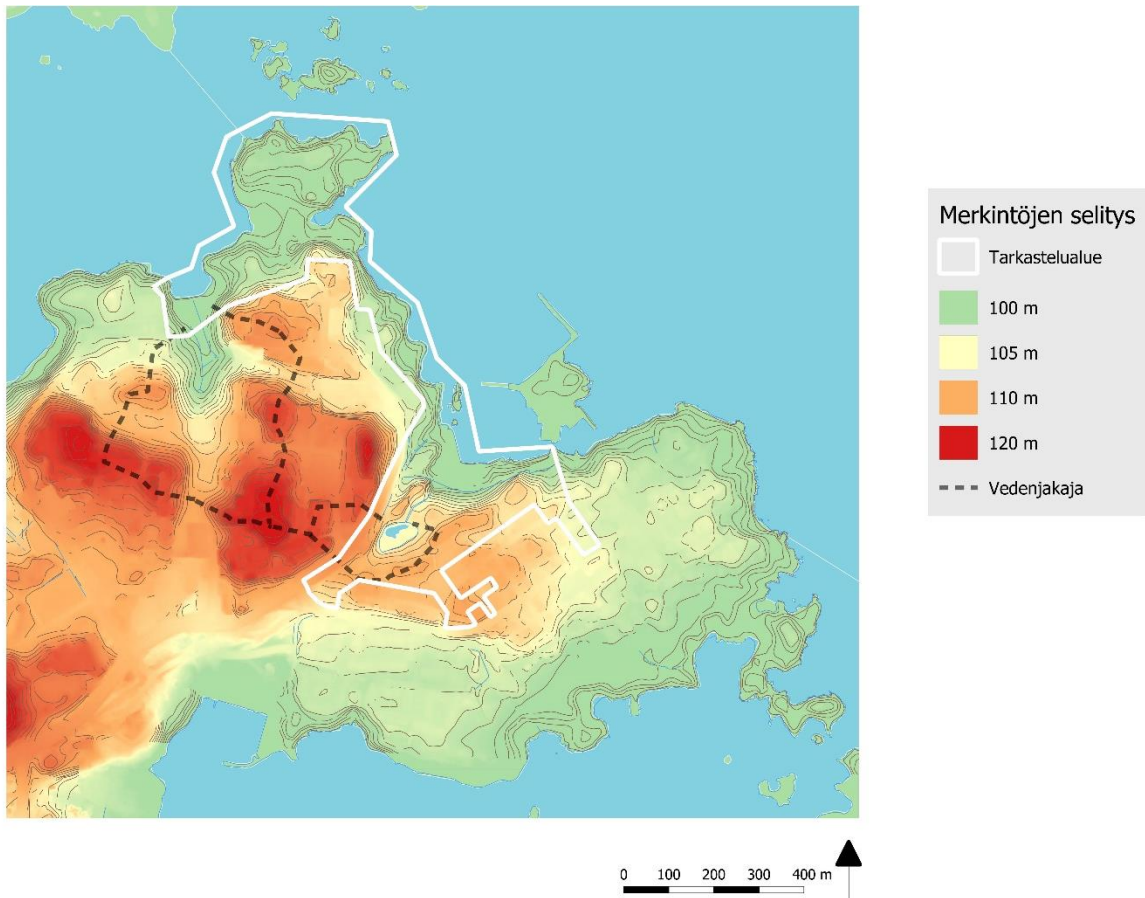
Rakennukset ovat sijoittuneet maastossa lähinnä selänteiden päälle. Lentävänniemen eteläosassa ra-kentaminen on levittäytynyt myös loivalle vaihettumisvyöhykkeelle. Lentävänniemen korkein kohta on tasolla 121 mpy ja tarkastelualueen korkein kohta tasolla 112 m mpy. Näsijärven pinnan korkeus on tasolla 95,4 m mpy. Korkeusvaihteluiden perusteella Lentävänniemen alue voidaan luokitella mä-kimaaksi.

Tarkastelualueen maisemarakenteesta voidaan erottaa kaksi maiseman solmukohtaa. Yksi on tarkas-telualueen pohjoispuolella, kohdassa, jossa salmi aikaisemmin erotti Suomensaaren mantereesta ja jossa nykyisin on pysäköintialue kannaksella. Paikassa kohtaavat selänteet ja kaksi pientä lahtea, joista läntinen poukama on jo pitkälti muuttunut kosteaksi maa-alueeksi. Toinen solmukohta sijoittuu tarkastelualueen eteläosaan, kohtaan, jossa selänne, järvi, Jänissaari ja kaksi pienempää saarta sekä järveltä Jänislammelle ulottuva laakso kohtaavat. Paikassa on satama ja veneiden talvisäilytyskenttä, jotka vaikuttavat suuresti paikan maisemakuvaan.



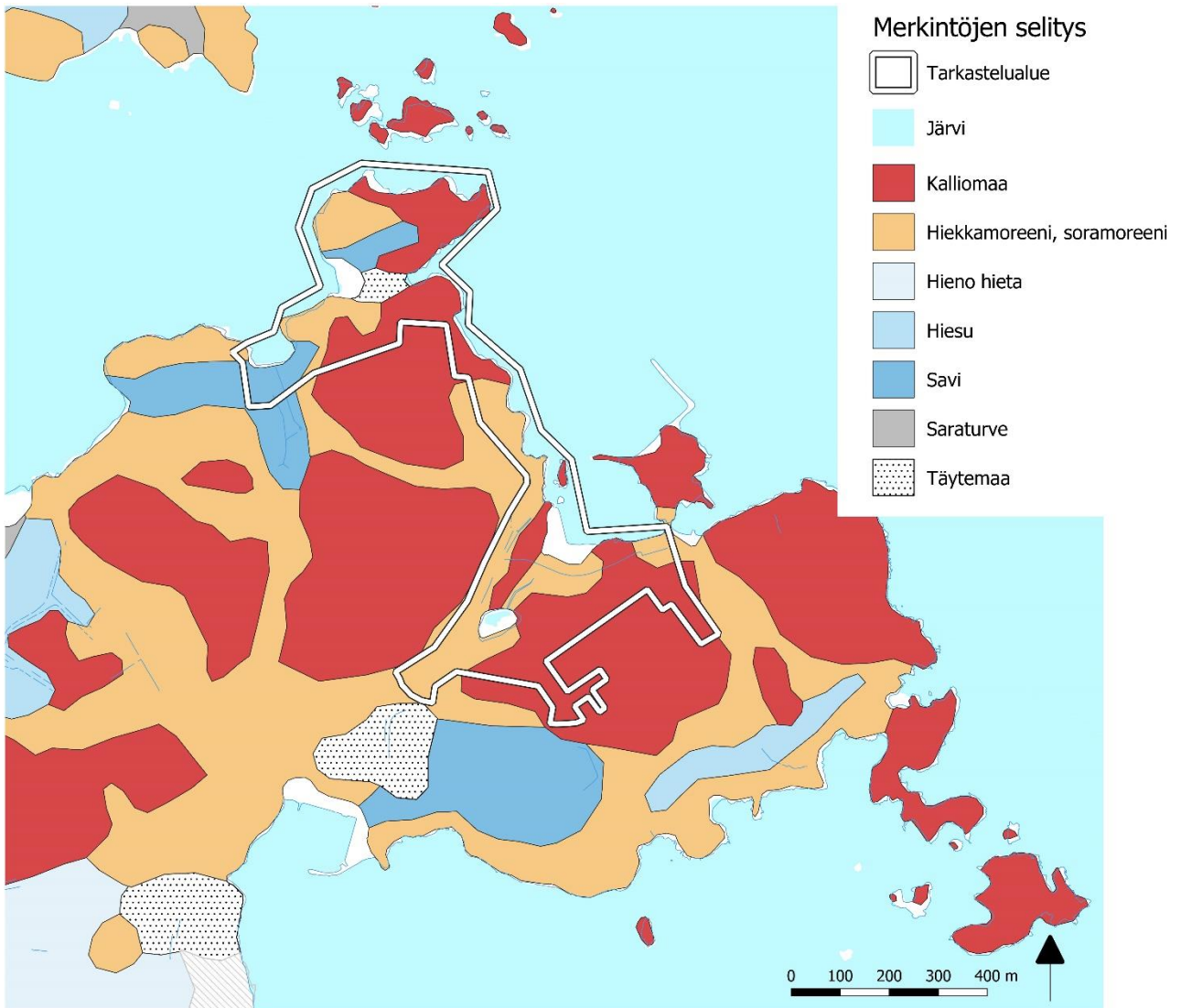
Kuva 1. Suomensaaren tarkastelualueen maisemarakennekartta. Kartan sisältöä on kuvailtu tekstissä.

2.11.2020



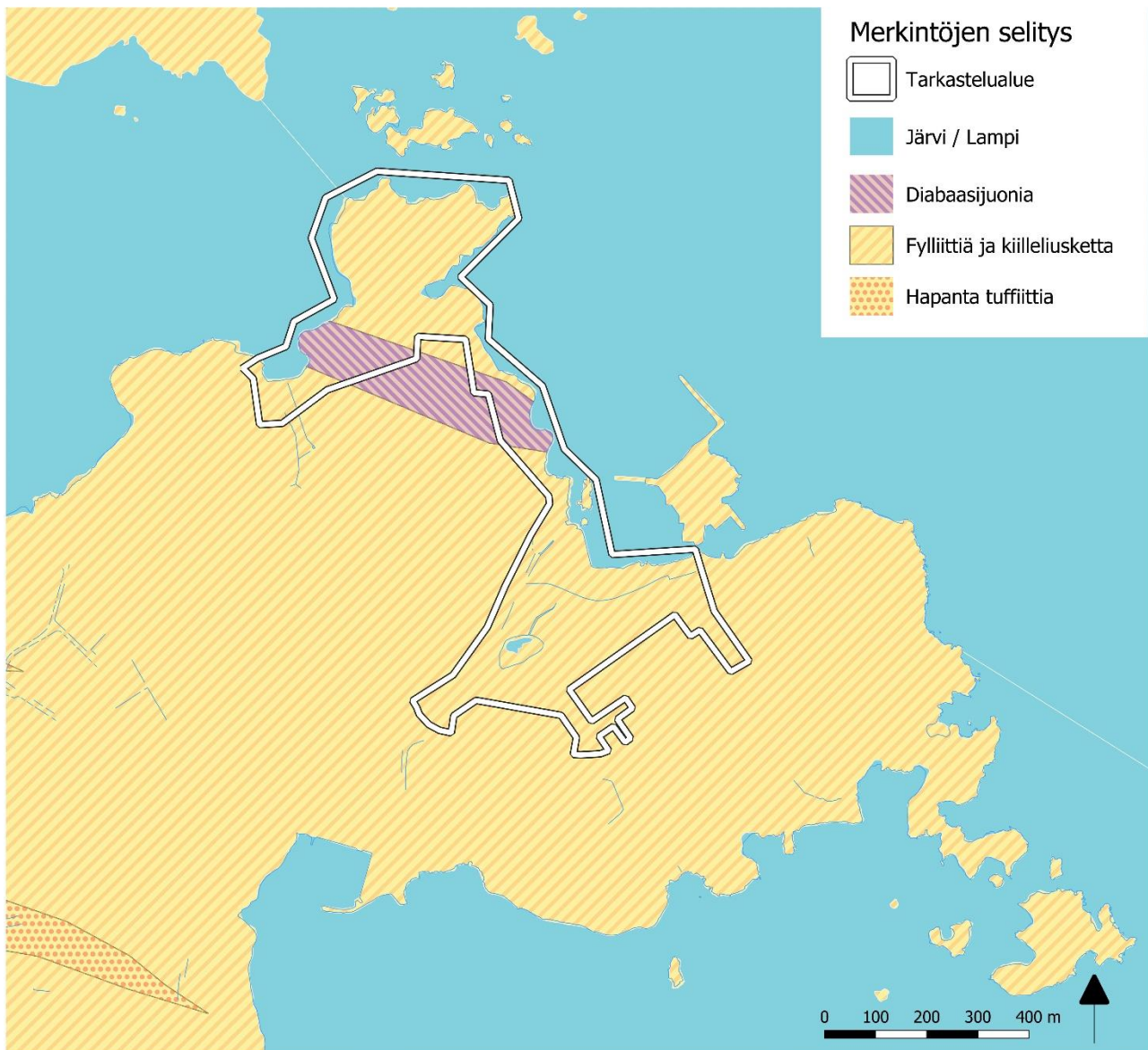
Kuva 2. Suomensaaren tarkastelualueen topografiakartta, jolla näkyvät myös selän-teillä kulkevat vedenjakajalinjat. Kartan sisältöä on kuvailtu tekstissä.

2.11.2020



Kuva 3. Suomensaaren tarkastelualueen maaperäkartta.

2.11.2020



Kuva 4. Suomensaaren tarkastelualueen kallioperäkartta.

2.2 Maisemakuva

Tarkastelualue on pääasiassa metsäistä rantavyöhykettä. Metsäinen selänne kohoaa tyypillisesti suoraan rantaviivalta, lukuun ottamatta muutamaa laaksokohtaa, joissa maasto nousee rannasta loivemmin. Maasto rannan tuntumassa on monin paikoin kivistä.

Tarkastelualue rajoittuu Lentävänniemen asuinalueisiin. Tarkastelualueen luoteisosassa metsä on niin tiheää, että rakennuksia ei juuri näe metsästä käsin. Koillisrannalla puusto on harvempaa ja selänteen päällä olevat rakennukset voi nähdä metsäalueelta. Rakennukset ovat kuitenkin matalia ja niin korkealla suhteessa rannan tuntumassa kulkevaan virkistysreittiin, että niihin ei juuri kiinnity huomiota. Suomensaaren saunarakennus on maisemallisesti merkittäväällä paikalla avoimen nurmikentän halki kulkevan tien päässä mutta vähäeleisyytensä, maisemaan sulautuvien värien ja mataluutensa

2.11.2020

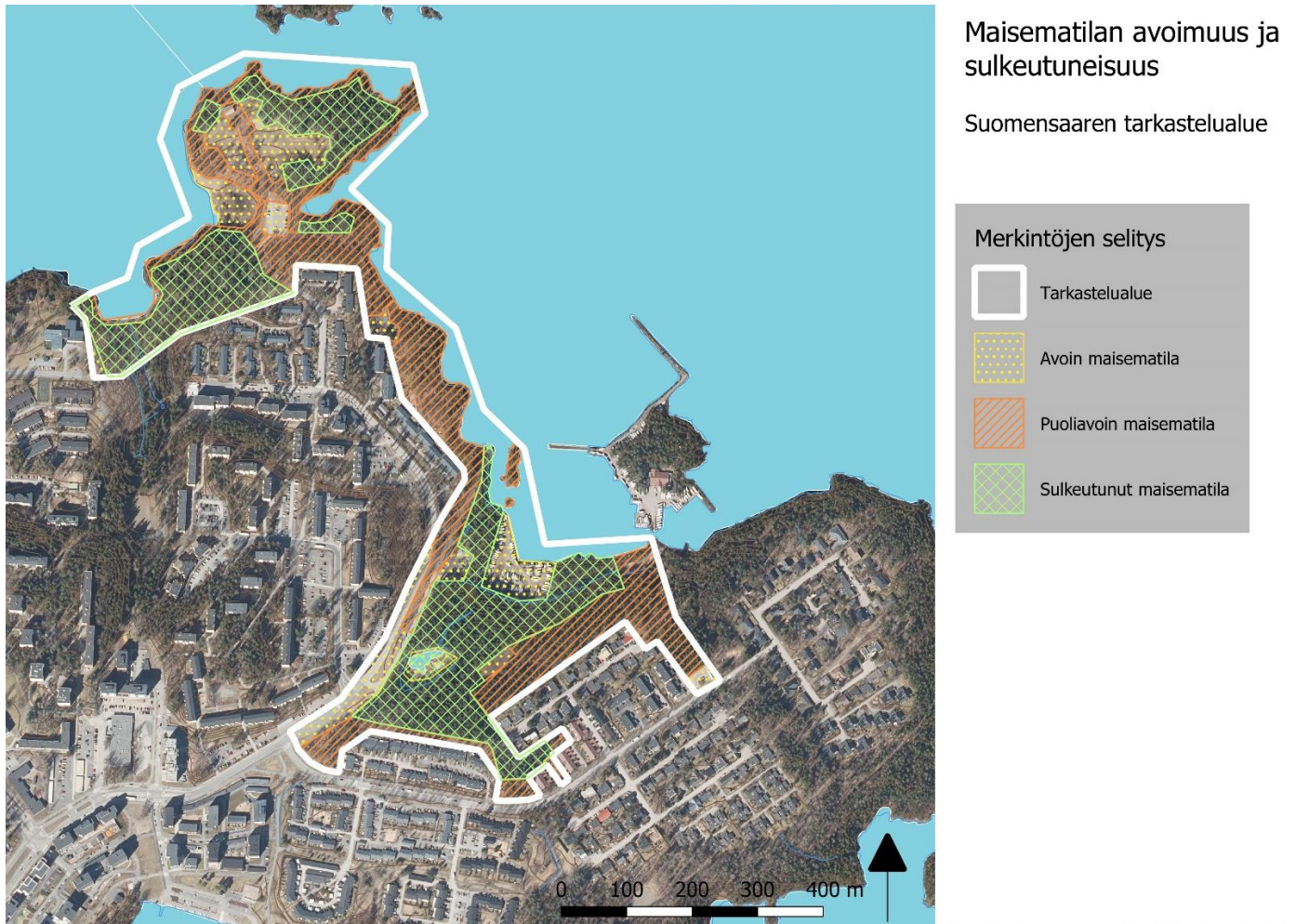
takia rakennukseen ei juuri kiinnity huomiota avoimen maisematilan reunassa. Vanha pumppaamorakennus on metsän ympäröimä eikä juuri näy tarkastelualueelta. Joistakin rantaviivan kohdista ja Jänissaaresta käsin rakennus kuitenkin näkyy hyvin ja istuu hyvin osaksi rantamaisemaa kertoen alueen historiasta.

Tarkastelualue on metsäisyytensä takia pääasiassa sulkeutunutta tai puoliavointa maisematilaa. Avointa maisematilaa on Suomensaaren keskellä oleva laaja nurmialue, jonka keskeltä kulkee tie saunarakennukselle. Lisäksi avoimia maisematiloja ovat Suomensaaren uimaranta ja pysäköintialue, tenniskenttien ympäristöt sekä Jänissaaren sataman läheisyydessä sijaitseva veneiden talvisäilytyskenttä ja hiekoitusoralle varattu kenttä. Jänislampi on kosteikkokasvillisuuden peittämä eikä siinä näy avointa vesipintaa. Lammen alue on kuitenkin täysin puuton ja muodostaa avoimen maisematilan keskelle metsän sulkeutunutta maisemaa.



Kuva 5. Jänislampi on kasvillisuuden peittämä avoin maisematila.

2.11.2020



Kuva 6. Suomensaaren tarkastelualueen avoimet ja sulkeutuneet maisematilat kartalla.

2.11.2020



Kuva 7. Suomensaaren tarkastelualueen maisemakuvakartta.

2.11.2020

2.2.1 Näkymät kohti tarkastelualuetta



Kuva 8. Näkymä tarkastelualueen itäpuolella olevan aallonmurtajan päästä, katselupisteestä 1. Tarkastelualueen metsäisen rannan ja järven rajalle muodostuu voimakas reunavyöhyke. Tarkastelualueella näkyvä rakennus on vanha pumppuhuone. Pumppuhuone istuu maisemassa osaksi puustoista reunavyöhykettä.



Kuva 9. Näkymä tarkastelualueen itäpuolella olevan aallonmurtajan päästä, katselupisteestä 1. Tarkastelualueen metsäisen rannan ja järven rajalle muodostuu voimakas reunavyöhyke. Suomensaarella ja sen välittömässä läheisyydessä rantavyöhyke on täysin puustoinen.

2.11.2020



Kuva 10. Näkymä tarkastelualueen itäpuolelta, katselupisteestä 2. Aallonmurtajan keskivaiheilta katsottaessa tarkastelualueen metsäisen reunavyöhykkeen lomasta näkyy joitakin rakennuksia.



Kuva 11. Näkymä tarkastelualueen länsipuolella olevalta Pohtolankadun sillalta, katselupisteestä 3. Suomensaaren ja Lentävänniemen siluetti erottuu metsäisenä ja yhtenäisenä järvestä.

2.11.2020



Kuva 12. Näkymä alueen luoteispuolelta, katselupisteestä 4. Suomensaaren ja Lentävänniemen metsäinen siluetti erottuu yhtenäisenä järvestä. Suomensaaren uimaranta näkyy alueena, jossa reunavyöhyke ei ole yhtä voimakas ja terävä kuin muualla rantaviivalla.



Kuva 13. Näkymä alueen luoteispuolelta, katselupisteestä 4. Talvisin puustoisien rantavyöhykkeen takaa näkyy selänteiden päällä olevien rakennusten ylimpiä osia. Maisemakuva säilyy silti yhtenäisenä. Valokuvaaja: Jarkko Haarla.

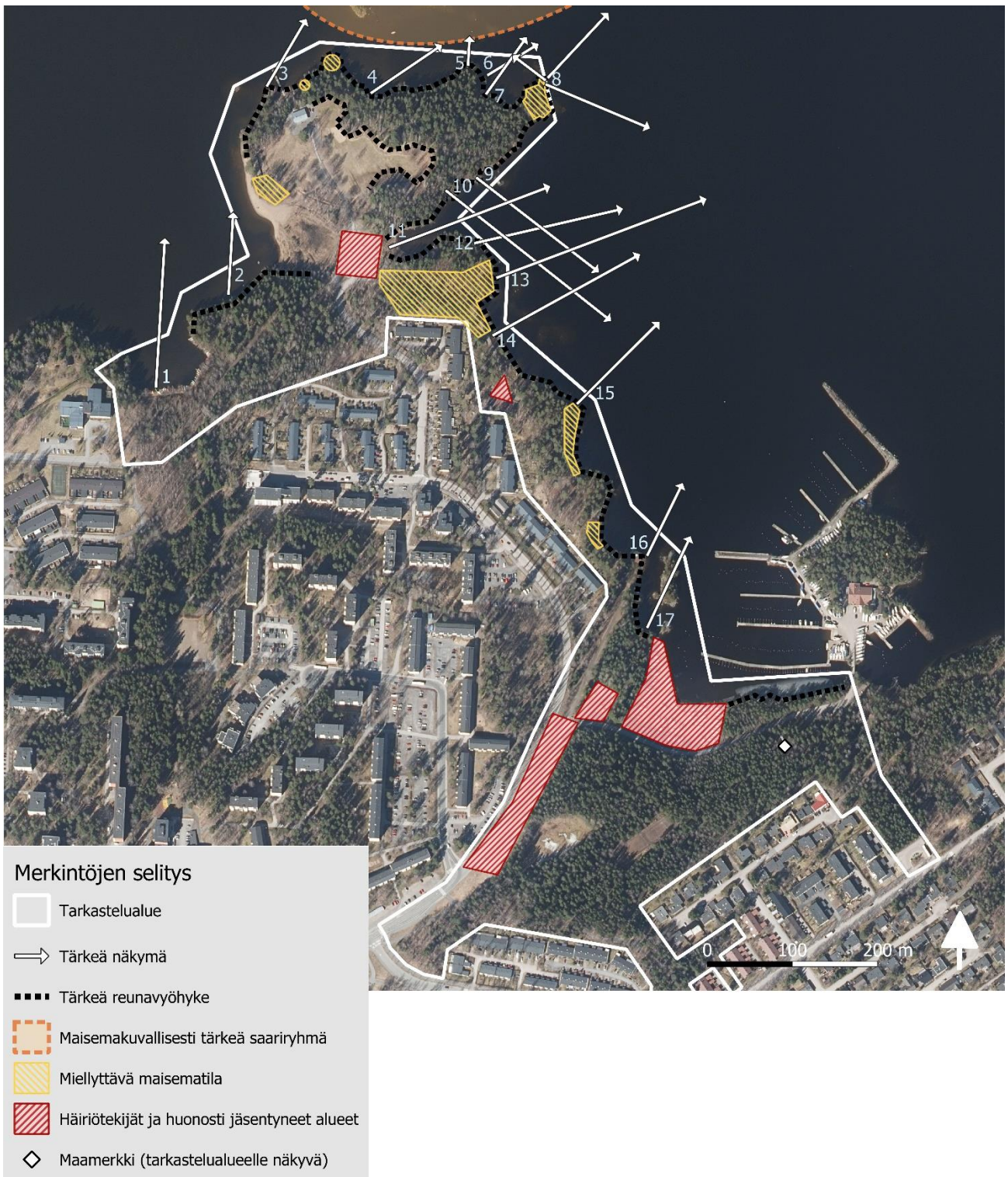
2.11.2020



Kuva 14. Näkymä tarkastelualueen luoteispuolelta, tarkastelupisteestä 5. Suomensaaren pohjoispuolella oleva saari-ryhmä luo maisemakuvaan kiinnostavaa vaihtelua. Suomensaaren ja saarten rannat näyttävät metsäisen yhtenäisinä, lukuun ottamatta Suomensaaren saunan paikkaa, jossa rakennus ja sen edessä oleva aukko puustossa erottuvat hieman näkymässä.

2.11.2020

2.2.2 Tärkeät näkymät järvelle



Kuva 15. Suomensaaren tarkastelualueen tärkeät näkymät. Katselupisteet on merkitty numeroin kartalle.

2.11.2020

Tarkastelualueelta aukeaa paljon pitkiä, vaihtelevia ja kauniiksi mielletäviä näkymiä järvelle. Erityisen hienoja pitkiä näkymiä avautuu kohti itää, jossa vastaranta on kaukana. Tarkastelualueen pohjoispuolella sijaitseva saariryhmä lisää maisemakuvan kiinnostavuutta ja miellyttävyyttä usealta suunnalta katsottaessa ja on siksi erityisen arvokas kokonaisuus.



Kuva 16. Näkymä katselupisteestä 1 Näsijärvelle.



Kuva 17. Näkymä katselupisteestä 2 Näsijärvelle.

2.11.2020



Kuva 18. Näkymä katselupisteestä 3 Näsijärvelle.



Kuva 19. Näkymä katselupisteestä 4 Näsijärvelle.

2.11.2020



Kuva 20. Näkymä Näsijärvelle katselupisteestä 5 kohti länttä.



Kuva 21. Näkymä Näsijärvelle katselupisteestä 5 kohti koillista.

2.11.2020



Kuva 22. Näkymä Näsijärvelle katselupisteestä 6.



Kuva 23. Näkymä Näsijärvelle katselupisteestä 7.

2.11.2020



Kuva 24. Näkymä Näsijärvelle katselupisteestä 8, niemen kärjestä kohti pohjois-koillista.



Kuva 25. Näkymä katselupisteestä 8, niemen kärjestä kohti itä-koillista.

2.11.2020



Kuva 26. Näkymä Näsijärvelle katselupisteestä 9.



Kuva 27. Näkymä Näsijärvelle katselupisteestä 10.

2.11.2020



Kuva 28. Näkymä Näsijärvelle katselupisteestä 11.



Kuva 29. Näkymä Näsijärvelle katselupisteestä 12 kohti koillis-pohjoista.

2.11.2020



Kuva 30. Näkymä Näsijärvelle katselupisteestä 12 kohti itää.



Kuva 31. Näkymä Näsijärvelle katselupisteestä 13.

2.11.2020



Kuva 32. Näkymä Näsijärvelle katselupisteestä 14.



Kuva 33. Näkymä Näsijärvelle katselupisteestä 15.

2.11.2020



Kuva 34. Näkymä Näsijärvelle katselupisteestä 16.



Kuva 35. Näkymä Näsijärvelle katselupisteestä 17.

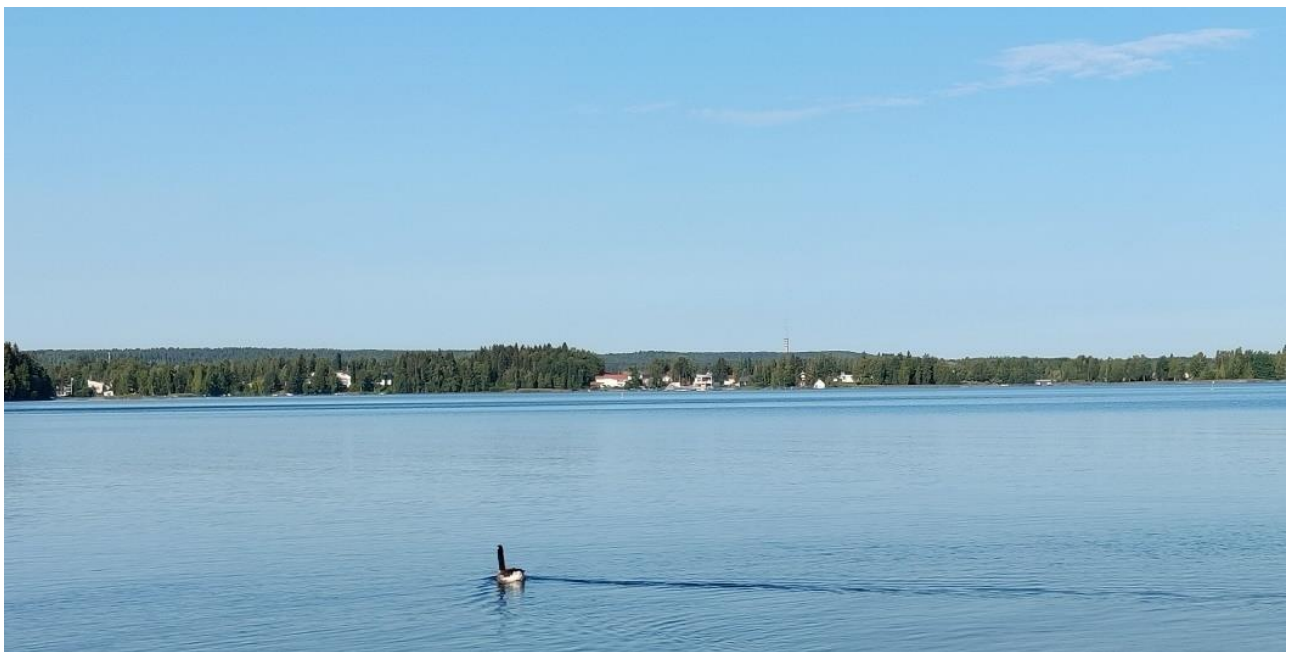
2.2.3 Huonosti jäsenyneet alueet ja häiriöt maisemakuvassa

Suomensaaren länsirannalta katsottaessa vastarannan metsäinen reunavyöhyke on rikkoutunut uudisrakentamisen seurauksena. Paikasta on poistettu rantavyöhykkeen puusto ja rakennusten vaaleat julkisivut erottuvat selkeästi muuten metsäisen tummasta reunavyöhykkeestä.

2.11.2020



Kuva 36. Metsäistä rantavyöhykettä rikkova rakentaminen.



Kuva 37. Metsäistä rantavyöhykettä rikkova rakentaminen.

2.11.2020

Jänissaarenkadun varrella on tehty metsään kenttä, jossa säilytetään soraa. Aukko rikkoo metsäisen vyöhykkeen, ja paikka hahmottuu katsojalle epämiellyttävänä.



Kuva 38. Soran säilytyskenttä.

Jänissaarenkadun ja Näsijärven välissä sijaitsee veneiden talvisäilytyskenttä muuten metsäisen vyöhykkeen keskellä. Avoimen kentän ja metsän välille muodostuu voimakas reunavyöhyke ja kenttä rikkoo näin maisemakuvaa. Myös kentällä käytetyt siniset ja valkoiset suojapeitteet näkyvät pitkälle ja erottuvat maisemakuvassa häiritsevästi.

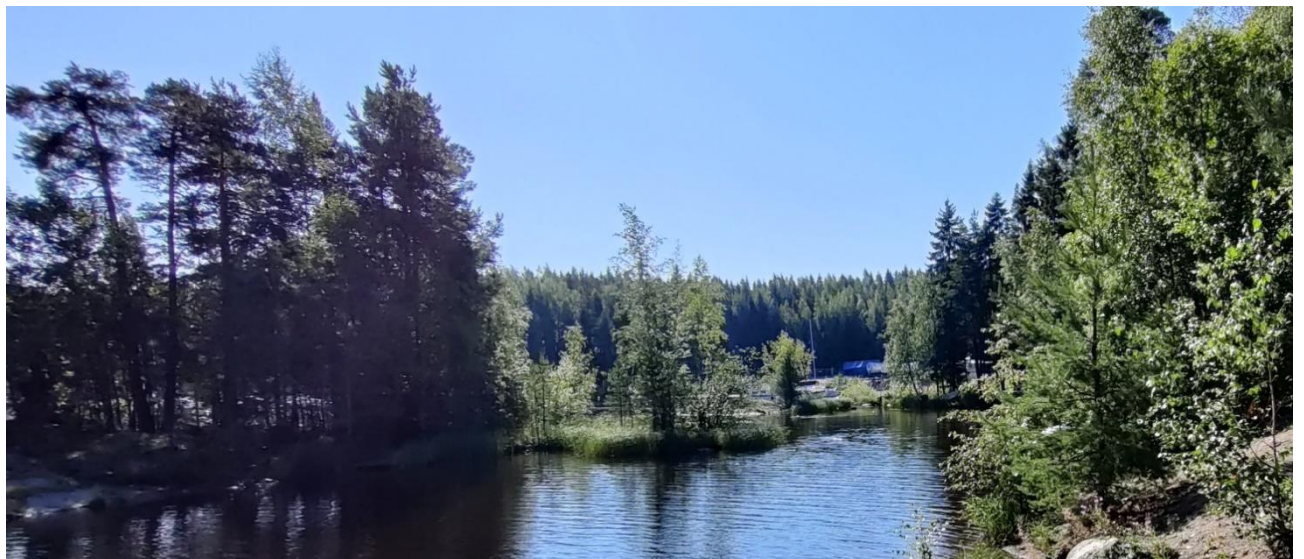


Kuva 39. Veneiden talvisäilytyskenttä.

2.11.2020



Kuva 40. Veneiden talvisäilytyskenttä.



Kuva 41. Veneiden talvisäilytyskenttä näkyy poukaman perällä.

2.11.2020

Lielahdenkadun ja Jänissaaren katutila vaikuttaa Jänislammen kohdalla puutteellisesti jäsenneilyltä. Jänissaarenkadulta maasto laskee jyrkästi alas lammelle, ja katu ikään kuin leikkaa lammen ympäristön maisematilan.



Kuva 42. Lielahdenkadun ja Jänissaaren katutila. Jänislampi jää tien oikealle puolelle.

Tarkastelualueen koillisrannan tuntumassa sijaitseva tenniskentän ja jakokaapin ympäristö on maisemassa epämääräinen ja huonosti jäsentynyt alue.



Kuva 43. Tenniskentän ja virkistysreitit välissä oleva huonosti jäsentynyt alue.

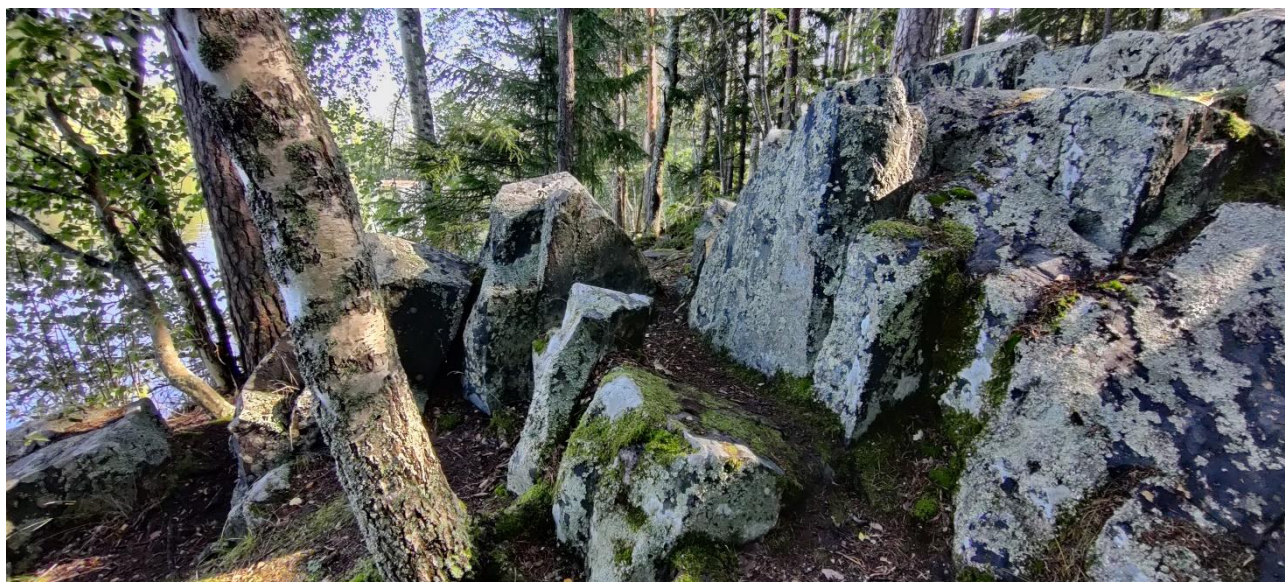
2.11.2020

2.2.4 Miellyttävät maisematilat

Tarkastelualueelle muodostuu rannan tuntumaan joitakin poikkeuksellisen miellyttäviä ja kauniiksi mielletäviä maisematiloja. Nämä maisematilat ovat tyypillisesti puoliavoimia ja niistä on näkymä järvelle. Tyypillistä niille on myös vahva tilavaikutelma, jossa kokijalle erottuvat tilan etuala, keskiala ja taka-ala.



Kuva 44. Uimarannan tuntumassa oleva alue, jossa on harvaa puustoa ja puiden välistä näkymä rannalle ja järvelle.



Kuva 45. Suomensaaren pohjoisrannalla polku mutkittellee kiinnostavan kalliomuodostuman läpi.

2.11.2020



Kuva 46. Suomensaaren pohjoisrannalla olevaan niemenkärkeen on kerääntynyt poikkeuksellisen paljon kiviä. Kivistä aluetta ympäröivät puut, joiden välistä pilkottaa järvi.



Kuva 47. Suomensaaren koillisrannalla oleva niemi. Niemeen on kerääntynyt poikkeuksellisen paljon kiviä.

2.11.2020



Kuva 48. Suomensaaren koillisrannalla oleva niemi. Puiden lomasta pilkkottavat näkymät järvelle.



Kuva 49. Suomensaaren koillisrannalla oleva niemi. Niemen kärjestä aukeaa laaja järvinäkymä eri suuntiin.

2.11.2020



Kuva 50. Suomensaaren pysäköintialueelta itään, järven rantaan johtavan virkistysreitin varrelle muodostuu miellyttävä maisematila, jota rajaa eteläpuolelta rinne ja pohjoispuolelta metsäinen alue. Edessä näkyy puiden välistä järvi.



Kuva 51. Tarkastelualueen koillisrannalla, kuvan 45 reitin yhteydessä, näkymä nro 13 katselupisteen alueella, on miellyttävä harvapuustoinen tila, josta aukeaa laaja näkymä järvelle. Maasto on kiinnostavan vaihtelevaa: siinä on kiviä, varvikkoa ja poluiksi kuluneita osia.

2.11.2020



Kuva 52. Tarkastelualueen itäranta. Miellyttävä tilasarja. Kivinen alue.



Kuva 53. Tarkastelualueen itäranta. Miellyttävä tilasarja. Kivinen rantavyöhyke.

2.11.2020



Kuva 54. Tarkastelualueen itäranta. Miellyttävä tilasarja. Kivinen rantavyöhyke ja kangasmetsää.



Kuva 55. Tarkastelualueen itäranta. Miellyttävä tilasarja. Kivinen rantavyöhyke ja kuivaa kangasmetsää. Harvan puuston ansiosta alueella näkee pitkälle.

2.11.2020



Kuva 56. Tarkastelualueen itäranta. Miellyttävän tilasarjan päätteessä on näyttävä suuri kivi, jonka kohdalla verrattain avoin tila muuttuu rajatummaksi.



Kuva 57. Rantapolulla miellyttävä tilallinen kohta, jossa tila kapenee ja kaartuu helposti tunnistettavan suuren kiven vieressä. Samasta kohdasta aukeaa näkymä järven rannalla olevalle pumppuhuoneelle.

2.11.2020



Kuva 58. Rantapolun miellyttävästä kohdasta aukeaa näkymä pumppuhuoneelle.

2.11.2020

3 Rakennetut kulttuuriympäristöt, Suomensaari

3.1 Maankäytön historia

Tarkastelualueella ei ole tunnettuja muinaisjäännöksiä tai kulttuuriperintökohteita. Tarkastelualueen eteläpuolella on Pyhällönpolun varrella ajoittamaton kivirakenne kiinteä muinaisjäännös Pyhällönpolku. Lielahdenkadun länsipuolisella mäellä on myös ajoittamaton kivirakenne.

Lentävänniemen koilliskärjessä tarkastelualueen itäpuolella on kiinteä muinaisjäännös Lentävänniemi 2. Kohde on lapinraunio, joka on ajoitettu pronssi- ja rautakautiseksi hautapaikaksi. Lentävänniemen itäkärjessä on kiinteä muinaisjäännös Lentävänniemi 3, joka on kivi- ja puurakenteinen asuinpaikka. Reuharinniemiessä on kiinteä muinaisjäännös Reuharinniemi. Kohde on lapinraunio, joka on ajoitettu pronssi- ja rautakautiseksi hautapaikaksi. Tarkastelualueen eteläpuolelle Niemenrantaan sijoittuu kaksi historiallisen ajan muinaisjäännöskohdetta: Niemen kylän paikka sekä vanha rajapyykki. Lielahden puolestaan sijoittuu historiallinen asuinpaikka Lielahden rustholli. Lielahden entinen paperitehdas sijaitsee kohteen itäpuolella.



Kartta 3. Muinaisjäännökset ja muut kulttuuriperintökohteet tarkastelualueen tuntumassa. Tarkastelualue osoitettu punaisella reunaviivalla. Muinaisjäännösten sijainti on osoitettu punaisin pistein, muiden kulttuuriperintökohteiden ruskein. Niiden sijainti on kuvattu edellä myös tekstissä. Lisäksi karttaan on merkitty muutamien lahti nimityksiä sinisellä tekstillä.

2.11.2020

Ensimmäiset historialliset tiedot alueen lähiympäristön asutuksesta löytyvät 1540-luvun maakirjoista, joissa mainitaan Niemen ja Lielahden kylät. Niemen kylä sijaitsi nykyisen Niemen kartanoalueen eteläpuolella silloisen rannan tuntumassa. Lielahden kylän tarkkaa sijaintia ei tunneta, mutta oletettavasti se sijoittui myöhemmin kuivatun Possijärven ja täytetyn Ollinojanlahden väliselle kannakselle. Lielahden kylässä oli 1600-luvulla kuusi taloa, joista muodostettiin Lielahden rustholli. Rustholli sijoitui todennäköisesti vanhalle kylätontille.

Hans Hansonin Ylä-Satakunnan lääninkartassa 1650-luvulta Niemi ja Lielähti on merkitty Lielahden rantojen tuntumaan, mutta tarkastelualueelle ei ole osoitettu kyliä. Rantaviiva on piirretty hyvin yleispiirteisesti, eikä suomensaari hahmotu kartasta.

Daniel Hallin Pirkkalan pitäjänkartassa vuodelta 1770 rantaviiva on kuvattu huomattavasti tarkemmin ja suomensaari hahmottuu kartasta. Niemi ja Lielahden rustholli on merkitty karttaan. Tarkastelualueelle ei esitetä maankäyttöä. Lähin niitty on merkitty tarkastelualueen länsipuolelle Laalahden pohjukkaan sekä Siivikkalanlahden vastarannalle Hokkaniemeen. Siivikkalanlahden pohjukasta Pohtolasta lähtee talvitie kohti Kämmenniemeä. Kartasta hahmottuu hyvin myös harjujaksoja seuraileva Kyrönkankaantie. Tie johti Tammerkoskelta luoteeseen rannikolle Korsholmaan asti. Itään tie jatkui niin ikä harjujaksoja seurailleena Viipurintienä.

Daniel Hall laati myös vuonna 1766 isojakoa varten tarkemman kartan Niemen maista. Kartassa Suomensaari on saari. Nimen lisäksi saareen on kirjoitettu jotain, mutta tekstistä ei saa selvää. Karttaan on merkitty pieni niitty Pyhällönlahden pohjukkaan sekä Jänislahden länsirannalle.

Kuninkaankartastoon 1780-luvulta näitä niittyjä ei ole merkitty. Pyhällönlahden niitty on merkitty osaksi Pyhällönlahtea. Tarkastelualueen eteläpuolella Niemen kylätontille on merkitty neljä taloa ja niiden ympäristöön viljelyksiä. Taloilta johtaa polku pohjoiseen Laalahden rannalle. Laalahden rannalle ja nykyisen Lentävänniemen koulun urheilukentän laidalle on merkitty niittyä samoin kuin Halkoniemen tuntumaan.

Vuonna 1840 alettiin suunnitella Suomen uutta yleiskarttaa. Yleiskartan pohjaksi laadittiin vuosina 1841–1855 kartat yhteensä 339 pitäjistä mittakaavaan 1:20 000. Uusi pitäjänkartasto oli selkeä parannus aikaisempaan 1700-luvun pitäjänkartastoon verrattuna, sillä isojakotoimitusten vuoksi oli olemassa jo runsaasti uutta karttojen pohja-aineistoa. Myöhemmin vielä määrättiin mitattavaksi kaikki ne tilat, joista ei ollut suoritettu geometrisiä mittauksia isojakoa ja verollepanoa varten.

Ylöjärven pitäjänkartassa vuodelta 1847 tarkastelualueelle ei edelleenkään ole merkitty asutusta. Suomensaari on merkitty saarena karttaan. Niemi on merkitty karttaan rusthollina, samoin kuin Lielähti. Kumpaakin ympäröivät pellot ja niityt. Lielahden rusthollin peltoaukean luoteislaidalle on merkitty torppa, samoin kuin Lintulammin eteläpuolelle. Niemen rusthollilta johtaa pohjoiseen Laalahden rannalle polku ja Laalahden pohjukka on niittyä. Niittyjä on myös Laalahden ja Niemen rusthollin peltojen välissä. Myös Pyhällönlahden pohjukka on taas merkitty niityksi. Lisäksi niityn länsireunalle on merkitty rakennukseen viittaava musta pieni suorakaide ja nimi Pylselä. Asuinrakennukset on kuitenkin merkitty karttaan muuten punaisiin suorakaitein ja nimen yhteydessä on eritelty, onko kyseessä talo vai torppa. Myös Jänislahden pohjukassa on pieni niitty.

2.11.2020



Kartta 4. Hans Hansonin Ylä-Satakunnan lääninkartta 1650-luvulta. Nykyiset Lentävänniemen ja Lielahden alueiden sijainti on osoitettu likimääräisesti punaisella ympyrällä. Karttaan on merkitty punaisin pistein kylien paikat. Kylien sijaintia on kuvattu aiemmin tekstissä. Kuvälähde: www.vanhakartta.fi



Kartta 5. Daniel Hallin Pirkkalan pitäjänkartta 1770-luvulta. Tarkastelualueen likimääräinen sijainti on osoitettu punaisella ympyrällä. Karttaan on merkitty asutus, tielinjaukset, pellot ja niityt. Niiden sijaintia on kuvattu aiemmin tekstissä. Kuvälähde: www.vanhakartta.fi



Kartta 6. Ylöjärven pitäjänkartta vuodelta 1847. Tarkastelualueen likimääräinen sijainti on osoitettu punaisella ympyrällä. Karttaan on merkitty asutus, tielinjaukset, pellot ja niityt. Niiden sijaintia on kuvattu aiemmin tekstissä. Kuvälähde: <http://digi.narc.fi>

2.11.2020

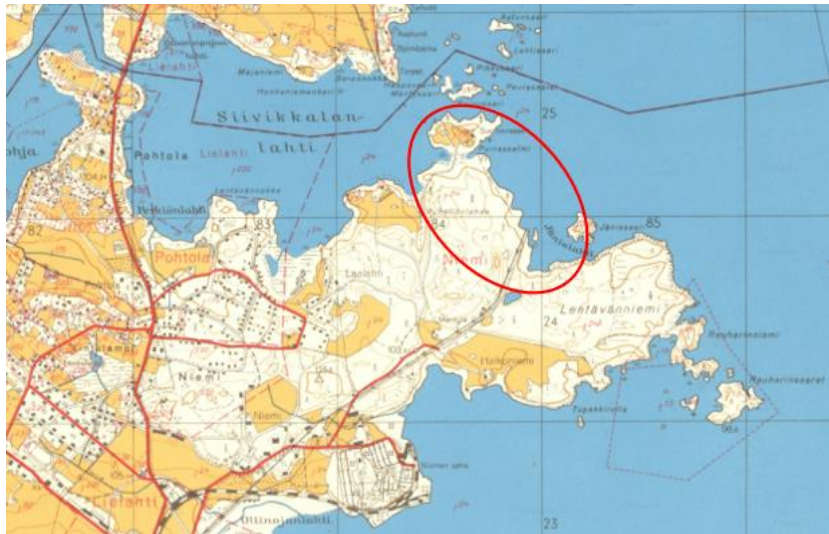
Tarkastelualue on kuulunut historiallisella ajalla Niemen kylän maihin. 1880-luvulla Niemen tilalla aloitettiin sahateollisuus, ja vuonna 1914 J.W. Enqvist aloitti sellun valmistuksen Lielahden kartanon navetassa. Kahta vuotta myöhemmin Niemen kartano, saha ja maat liitettiin yhtiöön. 1800-luvun loppupuoliskolla myös asutus levisi tarkastelualueen tuntumaan. Senaatinkartastossa vuodelta 1912 näkyy Niemen kartano ja sen itäpuolella Niemen saha ja sahan satama. Halkoniemeen on merkitty kaksi taloa ja niiden ympäristöön peltoa. Kartassa Niemen yksityistilanmaista vuodelta 1915 talot on nimetty Halkoniemeksi ja Mäntyläksi. Suomensaari ei erotu enää saarena, vaan niemenä, jolle johtaa kapea kannas. Saaren keskelle nykyisen saunarakennuksen tuntumaan on merkitty talo, jota ympäröi pieni peltoaukea. Kartassa Niemen yksityistilanmaista vuodelta 1915 se on merkitty Suomensaaren torppana. Pyhällönlahden ja Laalahden väliselle niemelle on myös merkitty talo, jota ympäröi vähän isompi peltoaukea. Kartassa Niemen yksityistilanmaista vuodelta 1915 se on nimetty Toscalan palttilaksi. Nimen perusteella se vaikuttaa enemmän huvilalta kuin talolta. Taloille johti Halkoniemen suunnasta nykyistä Pyhällönpolkua myötäilevä kulkureitti.



Kartta 7. Kartta Niemen yksityistilan maista vuodelta 1915. Tarkastelualueen likimääräinen sijainti on osoitettu punaisella ympyrällä. Karttaan on merkitty asutus ja Niemen saha punaisella, tielinjaukset, pellot ja niityt. Niiden sijaintia on kuvattu aiemmin tekstissä. Kuvalähde: Tampereen kaupunki.

2.11.2020

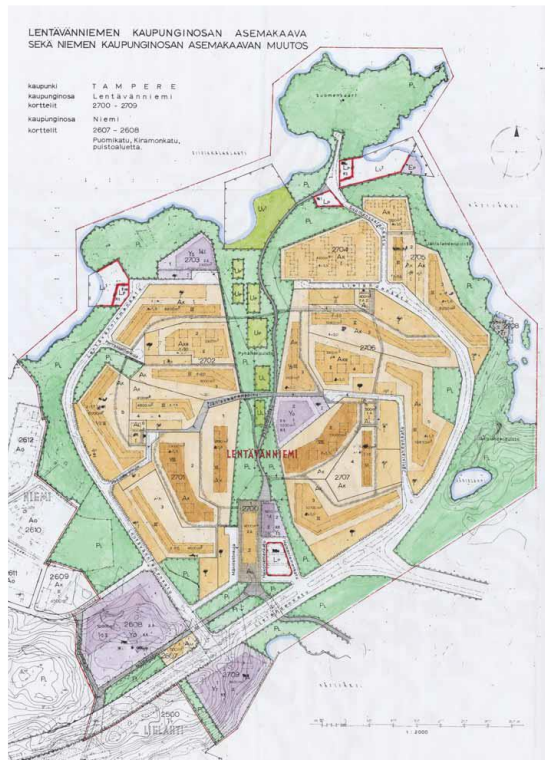
Lielahden kuuluu 1950-luvun alkuun saakka Ylöjärveen, jolloin se liitettiin Tampereen kaupunkiin. Lielahden paperitehtaan kehitys ja asutuksen voimakas kasvu näkyivät lähinnä Lielahdessa, jonne alkoi muodostua omakotiasutusta etenkin Lintulammen ympäristöön ja Pohtolaan. Lentävänniemessä ympäristö säilyi lähes ennallaan. Suomensaaren torpasta tuli Enqvistin tehtaanjohtajan kesähuvila. Ilmeisesti tällöin on purettu torpan rakennukset ja rakennettu uusi huvila peltoaukean itälaidalle. Tarkastelualueella suurin muutos oli Lielahden selluloosatehtaan tarpeisiin 1930-luvulla rakennettu raakavedenottamo ja vesijohto. Vesi otettiin Jänislahden länsirannalta ja johdettiin maanpäällistä putkea pitkin selluloosatehtaalalle, koska lähempänä tehdasta ei ollut riittävän puhdasta vettä saatavilla. Vesijohto oli noin metrin halkaisijaltaan ja Jänislahden rantaan sijoittui punatiilinen pumppamorakennus. Pumppaamo on edelleen paikallaan. Putki purettiin vuonna 1999.



Kartta 8. Ote vuoden 1960 peruskartasta Lentävänniemestä. Tarkastelualueen likimääräinen sijainti on osoitettu punaisella ympyrällä. Kartasta näkyy, ettei maankäyttö ole juurikaan muuttunut Lentävänniemessä verrattuna vuoden 1915 karttaan. Lielahdessa ja Pohtolassa on laajalti omakotiasutusta. Kvalilähde: <http://vanhatpainetutkartat.maanimittauslaitos.fi/>

Lentävänniemen kehittäminen asuinlähiöksi mahdollistui 1960-luvulla. Enqvistin yhtiö myytiin osaksi G.A. Serlachius yhtymää 1965, jolloin myös maaomaisuus Lentävänniemessä siirtyi Serlachiukselle. Vuonna 1966 Serlachius myi Lentävänniemen alueen Tampereen kaupungille. Lentävänniemi asemakaavoitettiin samana vuonna. Alueen rakenne noudattaa hyvin pitkälle Olli Kivisen kehittämää ns. keuhkokaaviota. Katuverkko on asuinalueen ulkoreunoilla ja keskelle jää puistoakseli Pyhällönpolun ympärille. Suomensaari asettuu osaksi tätä akselia. Rannat on jätetty rakentamattomiksi aluetta ympäröiviksi rantapuistoiksi. Suunnitteluideologian mukaisesti alueen sisällä toimintoja on jäsennelty omille alueille. Asuinalueen reunoille sijoitettiin pääkatujen myötäisesti lamellitaloja ja alueen keskisiin mäkiin päälle pistetaloja. Rakennukset on sijoiteltu topografiaa mukailen ja korttelirakenne on avoin metsälähiöiden tapaan. Rivitalot sijoitettiin alueen pohjoisosaan. Omakotiasutusta Lentävänniemen lähiöön ei sijoitettu, vaan se sijoittui Reuharinniemeen.

2.11.2020



Kuva 59. Lentävänniemen asemakaava vuodelta 1966. Lähiön rakenne noudattaa Olli Kivisen ns. keuhkokaaviota. Rakennetta on kuvattu myös tekstissä. Kuvälähde: Tampereen kaupunki.

Lentävänniemen lähiö lähti rakentumaan etelästä kohti pohjoista. Eteläosan kerrostalot valmistuivat vuosina 1967-1976. Pohjoisosan kerrostalot ja alavammille rinteille sijoittuvat rivitalot valmistuivat vuosina 1977-1986, jolloin myös Reuharinniemen omakotitaloalue rakennettiin. Tämän jälkeen alueen rakenne on täydentynyt vain hyvin maltillisesti. Asemakaava ei ole toteutunut etenkin reunoille suunniteltujen pitkien lamellitalojen osalta, vaan ne on korvattu lyhyemmällä lamellitaloilla.

Alueen arkkitehtuurin arvot ovat pääosin aluerakenteessa, eikä niinkään yksittäisissä rakennuksissa (Tampereen keskustan ulkopuolisten 1960- ja 1970-luvun asuinalueiden inventointi ja arvottaminen, 2010, s. 84). Alueen rakentamisen aikana korostui rakentamisen rationalisointi sekä taloudelliset ja tuotannolliset tavoitteet arkkitehtuurin ja ympäristön käsittelyn jäädessä vähemmälle huomiolle.

Lentävänniemi on arvoitettu selvityksessä Tampereen keskustan ulkopuolisten 1960- ja 1970-luvun asuinalueiden inventointi ja arvottaminen, 2010 ja osa lähiötä on luokiteltu aikakauden edustavaksi asuinalueeksi tai alueen osaksi, jossa alkuperäinen korttelirakenne, ympäristö ja rakennuskanta on säilynyt. Selvityksessä suositellaan säilyttämään arkkitehtonisesti arvokkailla alueilla korttelirakenne, viherympäristö ja rakennusten alkuperäiset ominaispiirteet. Lähiön arvokkaimpiin alueisiin kuuluu tarkastelualueen rannat Laalahdelta Jänislahdelle, mutta Suomensaarta ei ole tarkasteltu osana Lentävänniemen lähiötä.

Tie, pengerrys ja silta Jänissaareen on rakennettu lähiön rakentamisen myötä 1960-70 -lukujen taitteessa. Siitä tuli Näsijärven Purjehdusseuran kotisatama vuonna 1975. Venepaikat sijaitsivat alun perin saaren lounaisrannalle. Saaren rantoja on myöhemmin täytetty ja satamaa laajennettu. Talvisäilytysalue Jänislahden pohjukkaan on tehty 1980-luvulla.

2.11.2020

Lielahden lähiön rakentamisen myötä maankäyttö muuttui myös Suomensaassa. Saareen rakennettiin pysäköintialue ja saarta kiertävä ulkoilureitti 1960-70 -lukujen vaihteessa. Huvilan yhteyteen saaren luoteisrannalle jo 1950-luvulla rakennettu laituri otettiin yleiseen käyttöön ja jo aiemmin niityksi muuttunut entinen pelto toimi puistonurmena. Ajo saareen tapahtui alkuun Pyhällönpolkua pitkin, mutta Lielahdenkadun valmistuessa ajoreitti muuttui nykyiselleen. 1980-luvulla kannakselle rakennettiin isompi pysäköintialue, saaren länsirannalle iso uimaranta laitureineen ja pukukoppeineen ja entisen torpan tietämille yleinen sauna. Suomensaassa ollut entinen huvilarakennus on purettu 2010-luvulla.

3.2 Maankäytön nykytila ja suhde ympäristöön

Tarkastelualue on osa Lentävänniemen rantoja kiertävää virkistysaluetta. Suurin osa alueesta on iäkäästä havumetsää, jonka uumenissa kiertää valaistu ulkoilureitti. Ulkoilureittien lisäksi etenkin rannoilla kiertää polkuja. Paikoitellen rantametsiä on harvennettu näkymien avaamiseksi ja puuston uusitumiseksi. Tarkastelualueen ulkoilureitit jatkuvat tarkastelualueen länsireunalta etelään lähiön lävistävänä Pyhällönpuistona. Tarkastelualueen itäreunalla Jänissaaren edustalta ulkoilureitti haarautuu Jänislammen suuntaan, Reuharinniemen asuinalueen läpi ja rantaa pitkin itään.

Tarkastelualueen länsireunalla Pyhällönlahden rannoilla on kaupungin venepaikkoja. Venepaikkoja on myös Porrassalmen ja entisen vedenottamon välisellä rannalla. Venepaikoille kuljetaan polkua pitkin eikä rantaa ole juurikaan muokattu. Joidenkin venepaikkojen yhteydessä on pieni laituri tai kivilatomaus helpottamassa liikkeellelähtöä.

Suomensaassa torpan entinen pelto on avointa nurmikenttää, jota voidaan käyttää oleskeluun ja pelailuun. Nurmikentän reunoilla kasvaa vielä vanhoja omenapuita muistumana huvilan puutarhasta. Purettu huvilan paikalla on rantalentopallokenttä. Saaren länsirannalla on uimaranta pukukoppeineen ja laitureineen. Kumpareella, jolla torppa aikoinaan sijaitsi, on 1980-luvulla rakennettu yleinen sauna. Saunan edustalla on pitkä laituri. Talvisin saunalta pääsee avantouimaan. Suomensaaren kannaksella on pysäköintialue ulkoilijoiden ja uimareiden käyttöön. Lielahdenkadun varren rivitalojen pohjoispuolella on rannan tuntumassa tenniskenttä.

Rannan luonne muuttuu jonkin verran entiselle vedenottamolle johtavan Jänissaarenkadun itäpuolella. Jänislahden pohjukassa on aidattu veneiden talvisäilytysalue. Jänissaassa, joka ei kuulu tarkastelualueeseen, on kattavat satamapalvelut huviveneille, useita aallonmurtajia ja laitureita veneille. Saaren kohdalla ranta on melko jyrkkä ja kasvaa metsää.

2.11.2020



Kuva 60. Kaksi venettä Pyhällönlahden rannalla.



Kuva 61. Kuvassa on etualalla Jänissaareen johtava silta. Taustalla näkyy sataman laitureita veneineen.

Tarkastelualueeseen kuuluu myös Jänislampi, joka sijoittuu Lielahdenkadun itäpuolelle. Lampi sijoittuu Lentävänniemen ja Reuharinneimen väliseen laaksoon. Lampi on soistunut voimakkaasti 1980-luvulta alkaen. Laakson pohjukassa on myös urheilukenttä.

Eteläosastaan tarkastelualue rajautuu Reuharinniemen omakoti- ja rivitaloihin. Rakentaminen sijoittuu niemen tasaiseen keskiosaan katuverkon ollessa suorakulmainen. Talojen tontit ovat melko tehokkaasti rakennettuja ja pienet pihat ovat lähinnä nurmikolla. Koska pihoiilla ei kasva puustoa, metsän ja asutuksen välinen raja on jyrkkä. Talot eivät kuitenkaan näy rantaan mataluutensa, maastonmuotojen ja tiheän kasvillisuuden takia. Metsän halki kulkevalle ulkoilureitille ne näkyvät, kun puustoa on juuri harvennettu.

Lielahdenkadun ja tarkastelualueen välille sijoittuu rivitaloja. Lielahdenkatu kaartaa maastonmuotoja seuraten Lielahden lähiön ulkoreunaa pitkin. Ulkokaarteessa on kadun ja rannan suuntaisia rivitaloja,

2.11.2020

joiden sijoittelu myötäilee myös korkeuskäyriä. Suomensaarenkadun varrella talot sen sijaan on asetettu suorakulmaiseen koordinaatistoon joko etelä-pohjois- tai itä-länsi -suuntaisesti ja kadun länsipuolella niiden suhde rantaan jää epämääräiseksi. Tonttien istutetun alueen ja rannan ulkoilumetsien välinen raja ei ole yhtä jyrkkä kuin Reuharinniemessä ja talot näkyvät paikoitellen rannan ulkoilureitille. Arkkitehtonisesti talot ovat varsin tavanomaisia elementtitekniikalla toteutettuja rivitaloja, mutta niiden väritys liittyy ne vähäeleisesti osaksi rantojen mäntymetsikköä. Suomensaaren kadun länsipuolella rannan metsikkö on niin tiuhaa ja rannan ja talojen välissä on niin jyrkkä rinne, että talot eivät näy Pyhällönpolulle. Tarkastelualueen lähitaloja paremmin esimerkiksi Jänissaareen näkyy Jänislahdenkadun varrella sijoittuvat korkeat lamellikerrostalot.



Kuva 62. Kuvassa on Suomensaarenkatu 4:n kaksi rivitaloa rannan ulkoilureitiltä kuvattuna. Talot ovat suorassa kulmassa toisiinsa nähden ja koordinaatisto noudattaa löyhästi maastonmuotoja. Ulkoilureitin ja taloyhtiön pihan välissä on harvaa metsää kasvava jyrkkä rinne. Talot ovat arkkitehtonisesti varsin tavanomaisia betonielementtitaloja, joissa on hyvin loiva harjakatto. Julkisivuja jäsentää seinien yläosan ruskea maalaus, jonka sävy toistaa rantametsikön mäntyjien rungon punaruskeaa sävyä.

2.11.2020

3.3 Rakennuskannan nykytila

3.3.1 Suomensaaren sauna ja uimakopit

Suomensaaren sauna on rakennettu 1980-luvulla. Ajan kesämökkien tapaan se on höylähirsirakenteinen ja nurkat on jätetty pitkiksi. Hirret on maalattu ruskeaksi, ikkunojen puitteet ja salmiakkilaudoitettut ovet ovat vihreät. Perustuksena on betonilaatta ja vesikatteena saumapelti. Ikkunoiden ja ovien vuorilaudat ovat valkoiset ja niiden yllä on profiililtaan porrastettujen konsolien kannattamat lippalaudat. Sekä konsoleissa että sivuvuorilautojen alareunassa on pyöreät koristeaukot. Rakennuksen alkuperäisen ilmeen hahmottamista vaikeuttaa ikkuna-aukkojen eteen asennetut metallikalterit, jotka peittävät ikkunoiden muut yksityiskohdat taakseen.



Kuva 63. Suomensaaren saunan etelä- ja itäjulkisivut. Eteläjulkisivulla on ovet huoltotiloihin ja pukuhuoneiden matalia ikkunoita. Itäjulkisivulla rakennuksen päädyssä on saunatuvan ikkuna.



Kuva 64. Suomensaaren nurmikenttä rajaa metsä. Nurmikenttä on entistä peltoa. Kuvan oikeassa reunassa näkyy nurmen ja metsän rajassa paikka, jossa Suomensaarella ollut huvila on sijainnut. Se on purettu 2000-luvulla. Paikalla on nyt lentopallokenttä. Nurmikentän reunalla on säilynyt joitain huvilan puutarhaan kuuluneita hedelmäpuita.

2.11.2020

Suomensaaren nurmikentän pohjoisreunalla, saunan itäpuolella on metsän rajassa vihreä kontti ja sen vieressä jalaksille nostettavissa oleva kontin kokoinen puurakennus. Niissä on luultavasti säilytetty uimarannan ja ulkoilualan huoltoon liittyvää välineistöä. Oven ja seinässä olevan aukon perusteella puurakennuksessa on myös saattanut olla huussi. Ovi ja aukko on levytetty umpeen. Nurmele päin rakennuksessa on metallisalvalla suljettu pariovi. Oven paneloinnin perusteella rakennus voisi olla jo huvilan ajalta, jolloin se on voinut olla alkujaan puutarhavaja. Rakennuksen kattohuopaa oleva vesikate on huonossa kunnossa.



Kuva 65. Kuvassa näkyy vasemmalla pieni puurakennus ja sen oikealla puolella vihreä kontti. Niissä on luultavasti säilytetty uimarannan ja ulkoilualan huoltoon liittyvää välineistöä. Rakennusten takana on metsää ja edustalla rehevää niittykasvillisuutta. Vieressä kasvaa omenapuu.

Suomensaaren uimarannalla on 1980-luvulla rakennettu tilava pukukoppi, jonka yhteydessä on myös suihkut ja wc-tilat. Moduulimitoitettun rakennuksen perustuksena on betonianturat ja kantavanarakenteena on puinen pilari-palkkijärjestelmä, joka jäsentää julkisivuja. Rakennus on vaakalaudoitettu, paikoitellen on käytetty myös vanerivuorausta. Rannan puolella on avoin kuisti, jota rajaa tukirakenteena toimivat massiiviset ristikot. Rakennus on kauttaaltaan maalattu ruskeaksi. Vesikatteena on profiilipelti.



Kuva 66. Suomensaaren uimarannan pukukoppi on rakennusajankohdalleen tyypillistä moduuliarkkitehtuuria.

2.11.2020

3.3.2 Entinen vedenpumppaamo

Jänissaarenkadun linjauksen päässä Jänislahden rannalla on Lielahden sellutehtaan 1930-luvulla rakennetun raakavedenottamon pumppuhuone. Lielahdessa vesi ei ollut enää riittävän puhdasta tehtaan käyttöön, joten tehtaalle jouduttiin puhtaampaa vettä pohjoisesta. Puinen vesiputki oli halkaisijaltaan noin metrin ja se rakennettiin maan päälle. Putki kulki melko suorassa linjassa maaston korkeimpia kohtia vältellen lounaaseen Lielahden tehtaalle. Putki uusittiin 1960-luvulla. Putki purettiin vasta vuonna 1999.

Oletettavasti puhdasta vettä tarvittiin entistä enemmän 1930-luvulla selluloosan valkaisemista varten. Valkaisulaitos Lielahteen perustettiin 1920-30-lukujen taitteessa. Raakaveden suodattamista varten tehdasalueelle rakennettiin suodatinlaitos 1920-luvulla. Birger Federleyn suunnittelema funktionalistinen ja art deco -henkinen rakennus valmistui vuonna 1929. Vesi otettiin tällöin Lielahdesta. Vuonna 1936 vedenpuhdistuslaitosta laajennettiin. Laajennuksen suunnittelijasta on tiedossa vain nimikirjaimet MK. Laajennusosan ulkoarkkitehtuurissa ei ole vastaavia yksityiskohtia kuin Federleyn suunnittelemassa alkuperäisessä osassa.

Jänislahden raakavedenottamon pumppuhuone sijaitsee aivan vesirajassa. Tiilirakennuksen perusta on paikalla valettua betonia. Julkisivut on puhtaaksi muurattua, ristilimitettyä punatiiltä. Ikkunoiden yllä on tiiliholvaukset. Räystään alla oleva koristemuuraus kääntyy rakennuksen päädyssä pieniksi kisanpenkeiksi. Ikkunat ovat 8-ruutuiset pystyikkunat, joiden kaksi alinta ruutua ovat olleet erikseen avattavissa. Järvenpuoleisella julkisivulla on neljä ikkunaa ja länsipäädyssä kaksi. Puitteet on maalattu valkoiseksi. Rakennuksen länsipuolen päätykolmiossa on puolipyöreä ikkuna. Vesikatteen rakennuksessa on tumma kattohuopa kolmiorimoin. Vesikate on sammaloitunut.

Pumppaamon harjalinja on rannan suuntainen. Rannan puolella on rakennuksen levyinen poikkipääty. Rakennusta on laajennettu itäpäädyssä. Laajennus on voitu tehdä 1960-luvulla, kun vesiputki on uusittu. Se on myös punatiiltä, mutta ladontana on ½-limitys. Laajennusosassa ei ole ikkunoita.

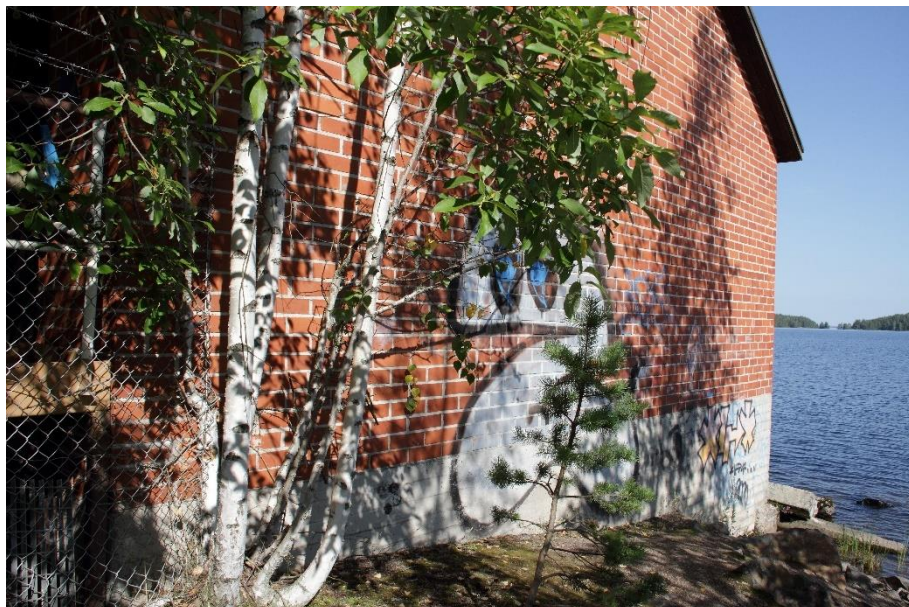


Kuva 67. Kuvassa raakavedenottamon pumppuhuoneen järvenpuoleinen pohjoisjulkisivu ja länsijulkisivu. Rakennuksen ulkonäköä on kuvattu edellä tekstissä.

2.11.2020



*Kuva 68. Kuvassa raakavedenottamon pumppuhuoneen länsijulkisivu. Rakennus sijoittuu kallioiselle rannalle ja sen vä-
litön ympäristön on aidattu. Rakennuksen ulkonäköä on kuvattu edellä tekstissä.*



*Kuva 69. Kuvassa raakavedenottamon pumppuhuoneen itäjulkisivu. Pumppuhuonetta on laajennettu ehkä 1960-luvulla
ja itäjulkisivun tiililadonta eroaa vanhan osan ladonnasta. Rakennuksen ulkonäköä on kuvattu edellä tekstissä. Raken-
nuksen oikealta puolelta näkyy Siivikkalan lahden suun yli Siivikkalaan ja Keissaareen.*

2.11.2020

3.3.3 Radiomasto

Tarkastelualueella sijaitsee matkapuhelinmasto Reuharinniemen asutuksen ja Jänissaaren välissä. Maston yhteydessä on pieni konehuone. Mastojen yhteydessä käytetään usein vastaavia paikalle siirrettäviä valmiita konehuoneita. Julkisivut ovat kivirouhepintaista julkisivulevyä, ovi on puuvuorattu tyyppiövi ja rakennuksen katto on loiva harjakatto. Ulkoasultaan mitäänsanomattoman rakennuksen seiniin ja oveen on maalattu graffiteja.



Kuva 70. Matkapuhelinmasto ja sen yhteydessä oleva konehuone. Rakennuksen ulkoasua on kuvattu ylempänä tekstissä.

2.11.2020

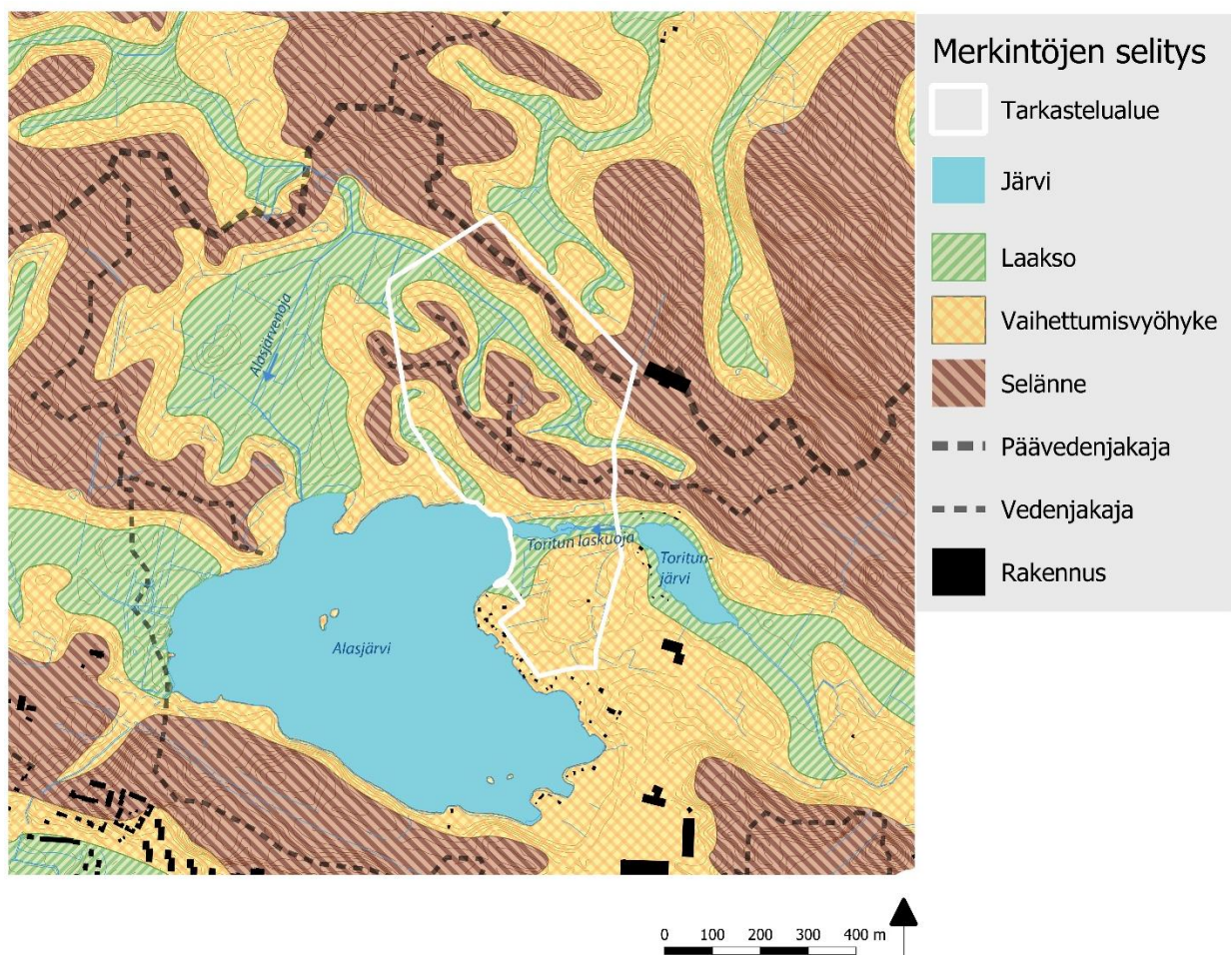
4 Maisema, Alasjärvi

4.1 Maisemarakenne

Tarkastelualueen lounaisosa rajoittuu Alasjärveen. Sen metsäisessä pohjoisosassa vuorottelevat pieni- ja suuri-irteiset laaksot ja selänteet. Tarkastelualueella ei ole suuria korkeuseroja. Selänteiden korkeimmat kohdat ovat tasolla 111 m mpy ja Alasjärven pinta on korkeudella 102,2 m mpy. Tarkastelualueen koillispuolelle jää laaja selännealue, jossa lakialueet nousevat yli 140 metrin korkeudelle.

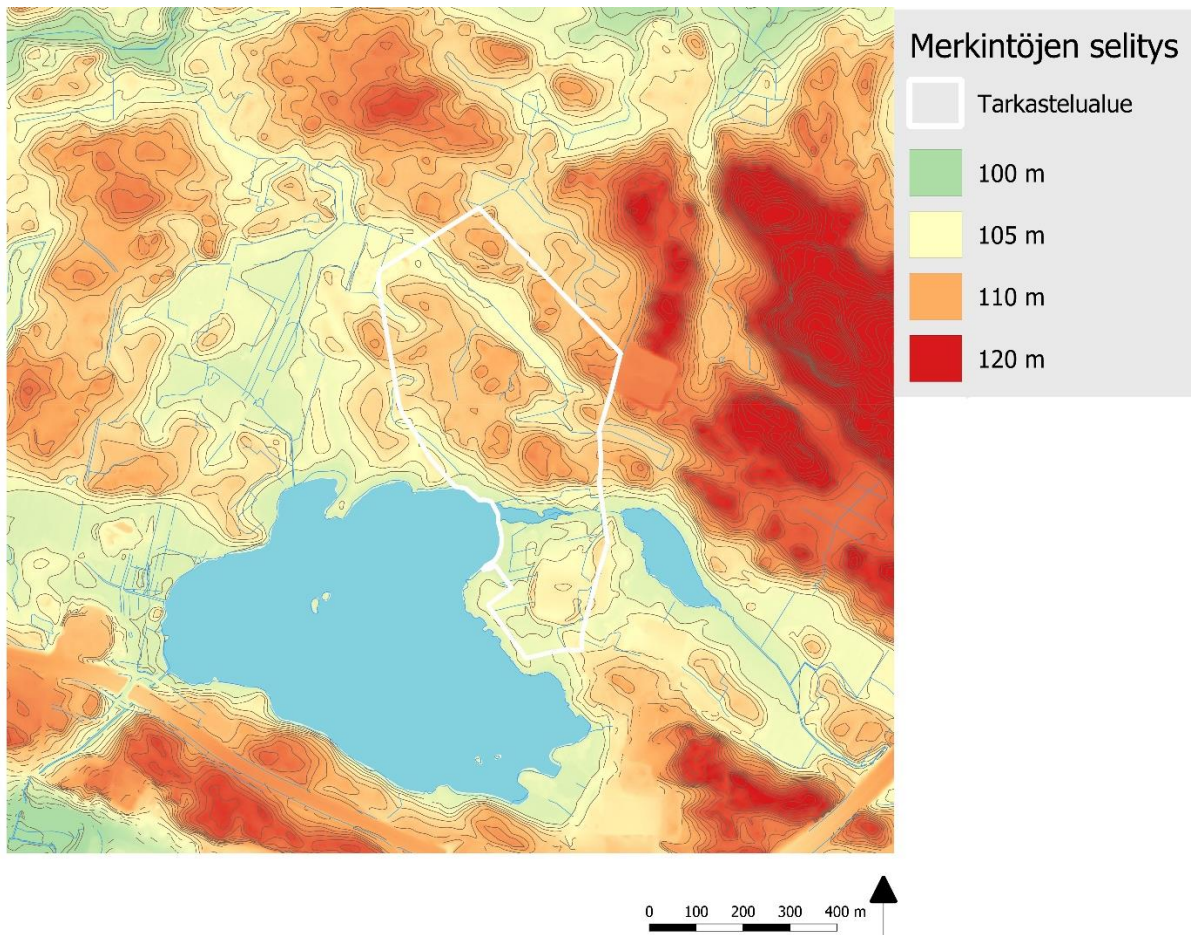
Tarkastelualueen läpi idästä länteen kulkee oja, joka tuo Alasjärveen vettä tarkastelualueen itäpuolella sijaitsevasta Toritunjärvestä. Toritunjärven pinta on tasolla 102,3 m mpy, ja virtaama ojassa on hidasta. Ennen Alasjärveen laskemistaan oja levenee tarkastelualueella kosteikkoalaksi. Alasjärven valuma-alue on n. 5 km² suuruinen ja se on osa Pyhäjärven päävaluma-alueetta. Tarkastelualue kuuluu lähes kokonaan Pyhäjärven valuma-alueeseen, lukuun ottamatta sen koillisinta reunaa, joka kuuluu Näsijärven valuma-alueeseen.

Metsä on alueella pääasiassa tuoretta tai lehtomaista kangasta ja alueella on myös joitakin korpilaidun- ja korpikangas-alueita. Tarkastelualueen eteläosan tasaiseen maastoon on metsäisen alueen keskelle tehty nurmipintainen palveluskoirakenttä. Alueen ainoa rakennus on palveluskoirakentän huoltorakennus. Tarkastelualueen lounaisrajan ulkopuolelle, Alasjärven itärannalle on sijoittunut loma-asutusta.

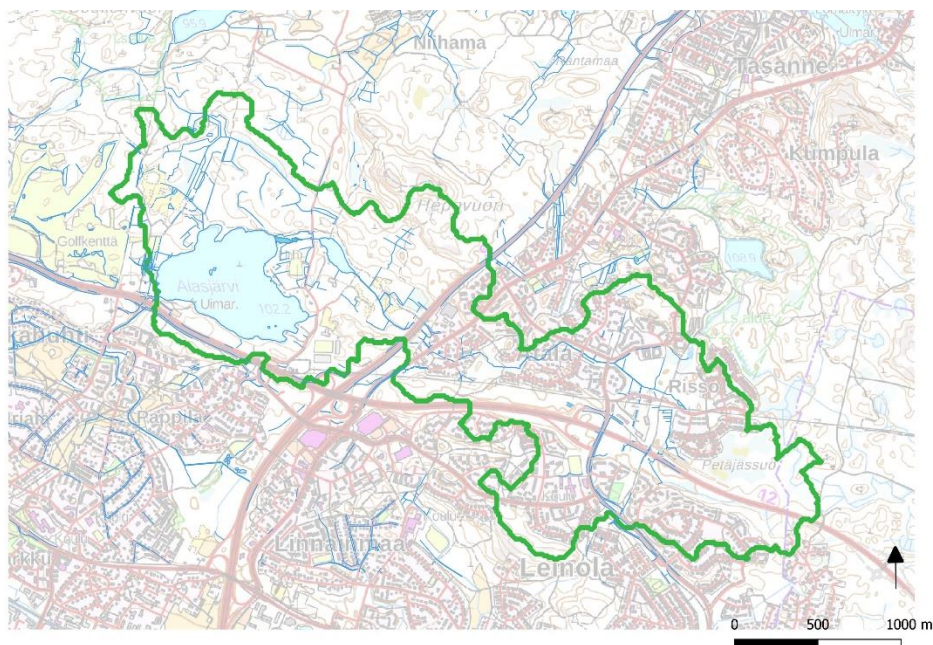


Kuva 71. Alasjärven tarkastelualueen maisemarakennekartta. Alueen maisemarakennetta on kuvailtu tekstissä.

2.11.2020

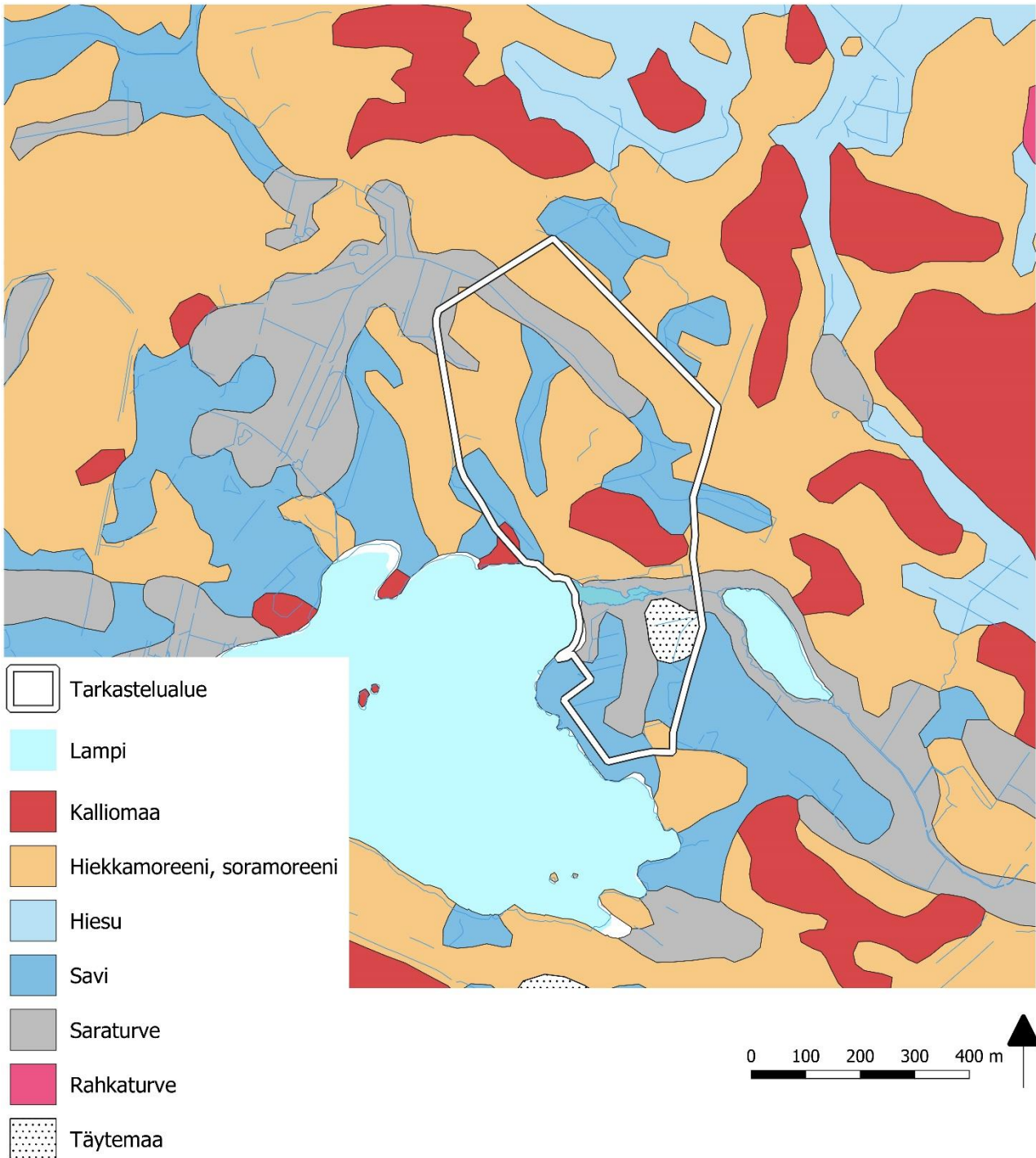


Kuva 72. Alasjärven alueen topografiakartta. Sisältöä on kuvailtu tekstissä.



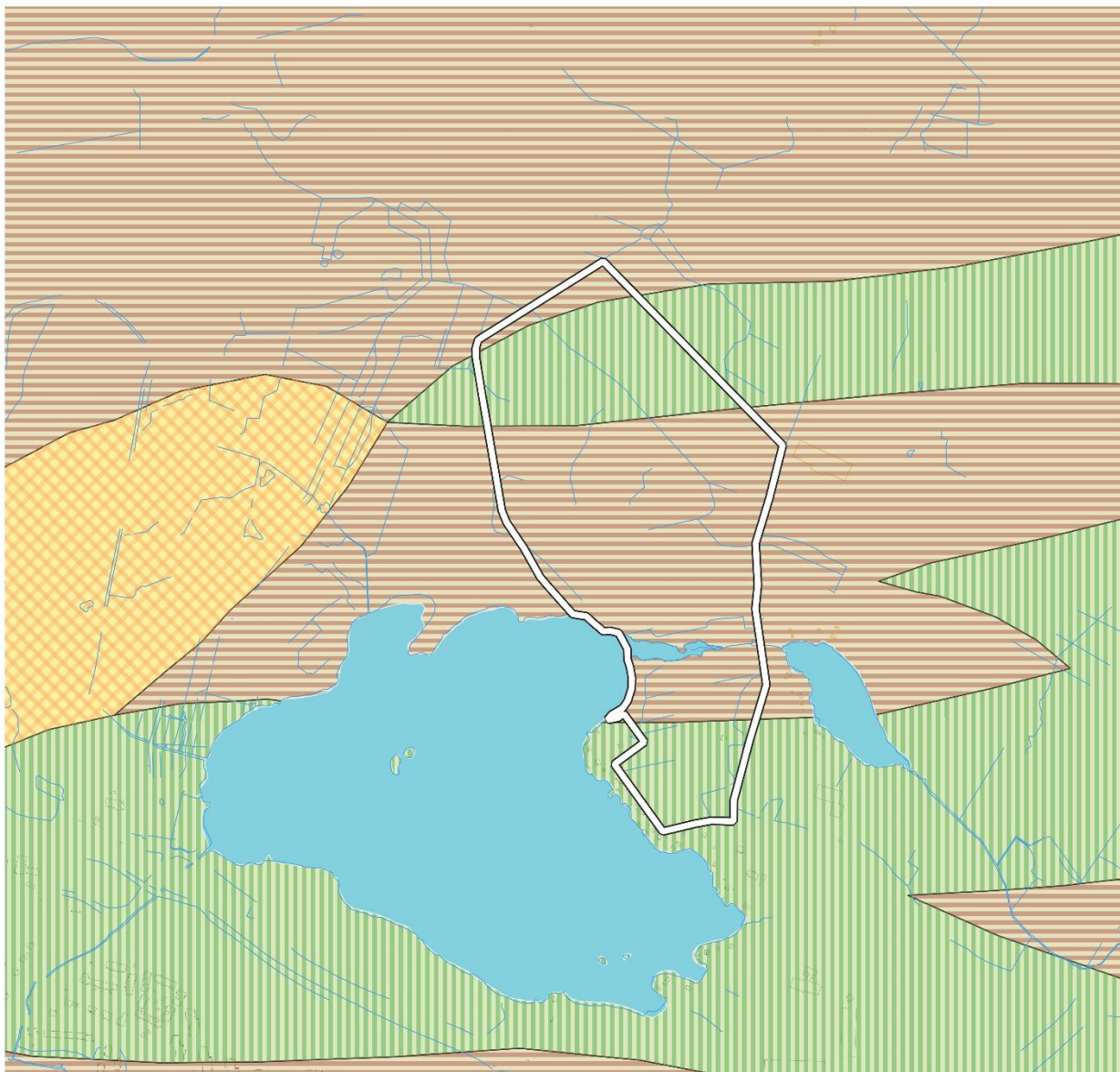
Kuva 73. Alasjärven valuma-alue merkittynä kartalle vihreällä viivalla.

2.11.2020



Kuva 74. Alasjärven alueen maaperäkartta.

2.11.2020



Merkintöjen selitys



Tarkastelualue



Järvi

Fylliitti, kiilleliusketta tai
suonigneissi, granaattipitoista

Porfyryistä granodioriittia



Suonigneissi

0 100 200 300 400 m



Kuva 75. Alasjärven alueen kallioperäkartta.

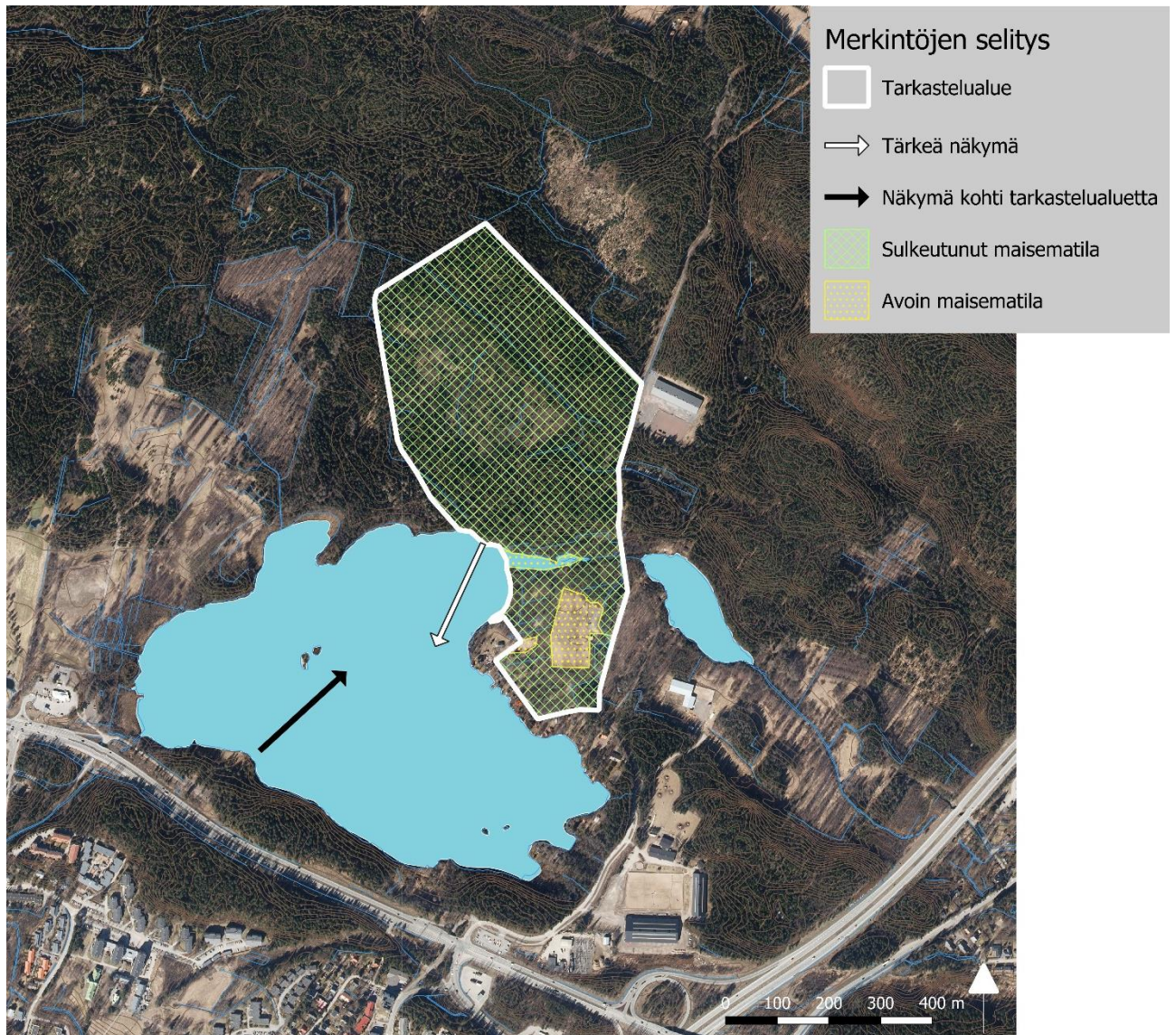
2.11.2020



Kuva 76. Puro levenee kosteikkoalaksi ennen Alasjärveen yhdistymistä.

2.11.2020

4.2 Maisemakuva



Kuva 77. Alasjärven tarkastelualueen maisemakuvakartta.

Tarkastelualueen pohjoisosan metsä on pääasiassa niin tiheää, että näkymiä ei avaudu pitkälle. Ojan ja järven pohjoisrannalla kulkevalta polulta pilkottaa paikoitellen vesipintaa, mutta vain yhdestä kohdasta tarkastelualueella aukeaa kunnolla näkymä järvelle. Tällä paikalla on rannalla avokalliota. Polun varrella on poikkeuksellisen paljon paljasjuurisia puita ja muurahaiskekoja, erityisesti tarkastelualueita sivuavan luonnonsuojelun alueen puolelle tultaessa.

2.11.2020



Kuva 78. Järvelle aukeava näkymä metsästä paikassa, jossa maasto on avokalliota.



Kuva 79. Järvelle aukeava näkymä metsästä paikassa, jossa maasto on avokalliota.

2.11.2020



Kuva 80. Paljasjuurisista puita Alasjärven pohjoisrannalla kulkevalla polulla.



Kuva 81. Muurahaiskeko Alasjärven pohjoisrannalla kulkevan polun varrella.

Tarkastelualue on pääasiallisesti sulkeutunutta maisematilaa, mutta alueen eteläosan palveluskoirakenttä on avointa maisematilaa. Kentän ja sitä ympäröivän puustoisien vyöhykkeen välille muodostuu voimakas reunavyöhyke.

2.11.2020



Kuva 82. Palveluskoirankentän avoin tila, jota rajaa metsävyöhyke.

Tarkastelualueen rantavyöhyke näyttää vastarannalta katsottaessa metsäiseltä lukuun ottamatta loma-asumusten vaaleita julkisivuja, jotka erottuvat puuston keskeltä.



Kuva 83. Näkymä Alasjärven uimarannalta kohti tarkastelualueita.

2.11.2020

5 Rakennetut kulttuuriympäristöt, Alasjärvi

5.1 Maankäytön historia

Tarkastelualueella ei ole tunnettuja muinaisjäännöksiä tai kulttuuriperintökohteita. Tarkastelualueen eteläpuolella Pappilassa on kiinteä muinaisjäänös kivikautinen asuinpaikka Pappinen 1. Valtatien 9 ja Teiskontien liittymän tuntumassa on ajoittamaton kiinteä muinaisjäänös Heikkilänpuisto, joka on kiveen hakattu ympyrä. Tarkastelualueen pohjoispuolella Näsijärven rannalla on kiinteä muinaisjäänös Niihama Soukko, jonka on alun perin tulkittu olevan ns. ryssänuuni ja jonka on myöhemmin tulkittu olevan rajamerkki. Tarkastelualueen pohjoispuolelta Lammassaaresta on löydetty useita rautakautisia irtolöytöjä. Tapatoran suunnalta Näsijärven rannalta on löydetty hopearaha 1590 -luvulta.



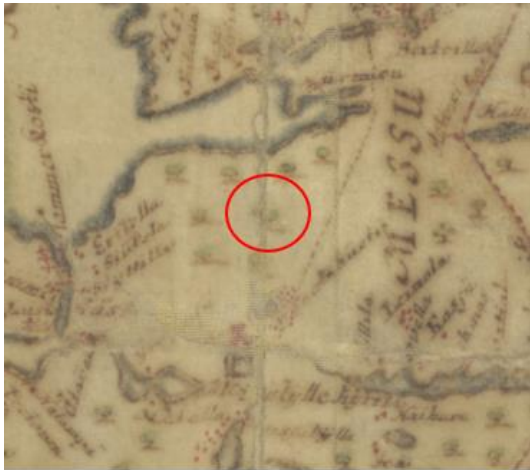
Kartta 9. Muinaisjäännökset ja irtolöydöt tarkastelualueen tuntumassa. Tarkastelualue osoitettu punaisella reunaviivalla. Muinaisjäännösten sijainti on osoitettu punaisin pistein, irtolöydösten oranssein. Niiden sijainti on kuvattu edellä myös tekstissä. Lisäksi karttaan on lisätty paikannimiä sinisellä tekstillä.

2.11.2020

Tarkastelualue ja Niihama ovat kuuluneet Messukylän pitäjään. Näsijärven ja Messukylän peltovainioiden väliin jäänyt mäkinen metsävyöhyke ja Alasjärvi osana sitä kuuluivat Takahuhdin kylään. Takahuhdin kylässä oli jo 1540-luvulla yli 20 taloa. Takahuhdin ryhmäkylä sijaitsi Alasjärven eteläpuolella peltojensa keskellä, nykyisten Irjalan, Pappilan ja Ristinarkun tietämillä. Etelämpänä oli Messukylä, joka sekin oli suurkylä.

Hans Hansonin Ylä-Satakunnan lääninkartassa 1650-luvulta näkyy Messukylän kirkko ja kylä sekä Takahuhdin kylä kirkon pohjoispuolella. Kirkolta johtaa pohjoiseen Aitolahden kiertävä tie. Karttaan ei ole piirretty Alasjärveä. Iidesjärvi ja Kaukajärvi, joiden rantojen tuntumassa on asutusta, on sen sijaan piirretty kartalle.

Isojako alueelle aloitettiin 1760-luvulla. Niihaman metsäalue jaettiin sarkoihin, jotka ulottuivat kylän pellolta Näsijärven rannalle. Alueella oli joitain niittyjä, mutta pääasiassa se oli metsäistä takamaata. Alasjärvi kuului Pappilan hieman leveämpään sarkaan. Takamaiden niittyjä raivattiin pelloiksi, mutta asutusta syntyi vain Pappilan maille. Näsijärven rannan tuntumaan perustettiin kaksi torppaa, Kartano ja Luhtaa.



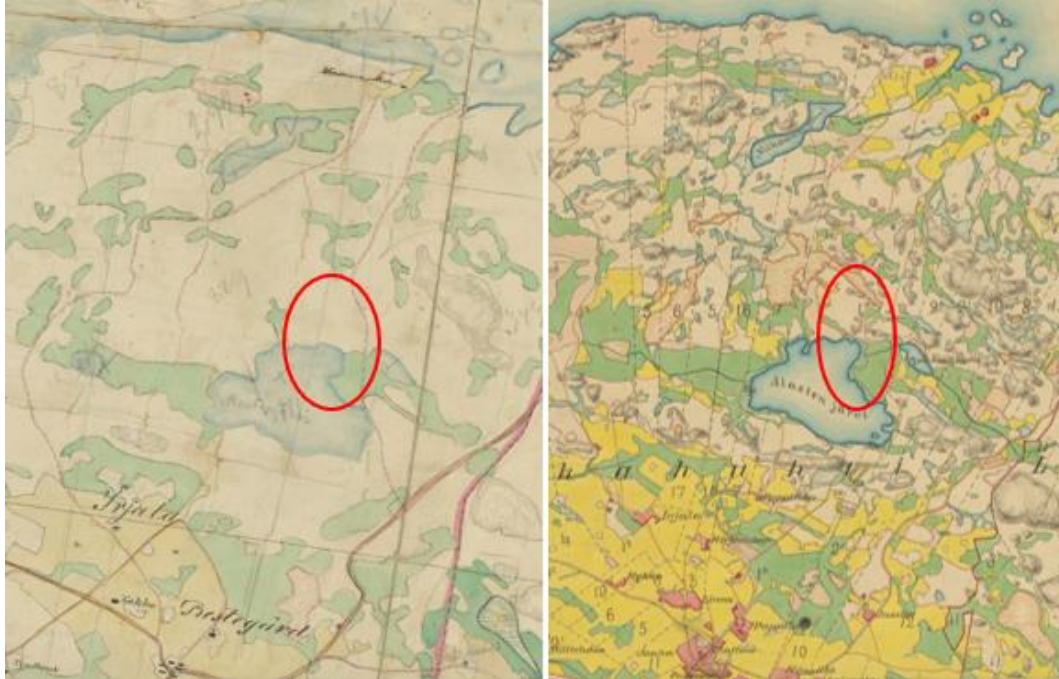
Kartta 10. Hans Hansonin Ylä-Satakunnan lääninkartta 1650-luvulta. Alasjärven sijainti on osoitettu likimääräisesti punaisella ympyrällä. Karttaan on merkitty punaisin pistein kylien ja talojen paikat. Asutuksen sijaintia on kuvattu aiemmin tekstissä. Kuvälähde: www.vanhakartta.fi

Vuonna 1840 alettiin suunnitella Suomen uutta yleiskarttaa. Yleiskartan pohjaksi laadittiin vuosina 1841–1855 kartat yhteensä 339 pitäjistä mittakaavaan 1:20 000. Uusi pitäjänkartasto oli selkeä parannus aikaisempaan 1700-luvun pitäjänkartastoon verrattuna, sillä isojakotoimitusten vuoksi oli olemassa jo runsaasti uutta karttojen pohja-aineistoa. Myöhemmin vielä määrättiin mitattavaksi kaikki ne tilat, joista ei ollut suoritettu geometrisiä mittauksia isojakoa ja verollepanoa varten.

Pitäjänkartassa vuodelta 1850 ei vielä näy isojaon mukaiset tilanrajat. Karttaan on merkitty Niihamanjärven laskupuron pohjoispuolelle pieni pelto ja talo, eli Luhtaan torppa. Kartan torppaa tai sen peltoja kartalle ei ole vielä merkitty. Alasjärven kosteammille rannoille karttaan on merkitty niittyjä. Niittyä on sekä Alasjärven Toritunjärven kautta laskevan puron varrella että Alasjärvestä Iidesjärven laskevan puron varrella sekä pienellä kaistaleella Lahnakallion pohjoispuolella järven pohjoisrannalla. Tarkastelualue on pääasiassa metsää, niityistä Toritusta laskevan puron varrella oleva niitty on osittain tarkastelualueella. Alasjärven itärannalle on karttaan merkitty pohjoiseen Näsijärven rantaniityille johtava polku.

2.11.2020

Vuodelta 1909 olevassa pitäjänkartassa näkyy Luhtaan torppa sekä vähän sen itäpuolella Kartanon torppa ja toinen asuinrakennus. Taloille johtaa polut sekä Alasjärven itä- että länsipuolelta. Lisäksi Luhtaan torpalta johtaa polku Lahnakalliolle Alasjärven pohjoisrannalle. Alasjärven itärannalla on laaja niitty nykyisessä Toritussa tarkastelualueella. Pohjoisrannan kahdessa kosteammassa notkelmassa on niittyä. Itäisempi näistä notkelmista on tarkastelualueella. Tarkastelualueen pohjoisosaan ja sen itäpuolelle nykyisen Alasjärvenojan ympäristö on karttaan merkitty suona. Huhtainniemeen on raivattu peltoa ja sen ympärille niittyä, Alasjärven laskupuron ympäristö on edelleen niittyä. Järven etelärannalle johtaa Takahuhdin suunnasta muutama polku, mutta eteläranta on metsää.



Kartta 11. Vasemmalla Aitolahden ja Messukylän pitäjänkartta vuodelta 1850 ja oikealla pitäjänkartta vuodelta 1909. Karttoihin on merkitty asutus, tielinjaukset, pellot ja niityt. Niiden sijaintia on kuvattu aiemmin tekstissä. Kvalilähde: <http://digi.narc.fi>

Senaatinkartta vuodelta 1912 on yleispiirteisempi kuin pitäjänkartta. Siinä Niihamaan Näsijärven rannalle on merkitty neljä taloa. Alasjärveen laskevan puron ja järven laskupuron ympäristö on merkitty kokonaan peltona ja järven pohjoisranta soistuvana metsänä. Alasjärven etelärannalle on merkitty Peltolan talo ja sen ympärille peltoa. Suomen taloudellisessa kartassa vuodelta 1931 (Orivesi, Tampere) tilanne vastaa pitkälti senaatinkartassa esitettyä.

Vuonna 1947 Messukylä liitettiin Tampereeseen ja maalaiskunta alkoi kehittyä osana kaupunkia. Kaupunki hankki 1950-luvulla maaomaisuutta tarkastelualueen läheisyydestä ja osti mm. Irjalan ja Loutun tilat. Peruskartassa vuodelta 1953 Alasjärven rannalla Toritussa on edelleen peltoaukea tarkastelualueella, mutta rantaan on rakennettu useampia kesämökkejä. Alasjärven pohjoisranta on tarkastelualueella metsää ja rannassa kulkee polku. Kosteammassa notkelmassa on pensaikkaa tarkastelualueella. Alasjärven länsiranta ja Alasjärvenojan ympäristö on peltona. Pellon ja metsän raja on kiinteistöajan mukainen suora linja. Järven etelärannalle on merkitty laituri nykyisen uimarannan paikalle. Vuoden 1946 ilmakuvan perusteella järven länsirannalla pellot ulottuivat rantaan asti. Toritussa rannassa on ollut kapea pensasvyöhyke. Vuoden 1961 peruskartassa peltoala on säilynyt edelleen ennallaan. Alasjärven kaakkoisrannalle on rakennettu lisää kesämökkejä. Nykyisen uimarannan tuntumaan

2.11.2020

on merkitty kolme laituria. Niistä läntisin on kunnalliskodin kanssa samalla kiinteistöllä. Vuoden 1966 ilmakuvasa laiturit myös näkyvät.

Teiskontie valmistui 1960-luvun lopulla ja sen jälkeen Jyväskylätie. Teiskontien varteen sijoittui Teknillinen oppilaitos ja yliopistollinen sairaala sekä etäämmälle Tampereen keskustasta golfkenttä Alasjärven laskuojan varteen. Nykyinen uimaranta on otettu uimarantana käyttöön viimeistään Teiskontien valmistuttua. Vuoden 1974 ilmakuvasa näkyy Teiskontien varteen tehty pysäköintialue ja rantaa on muokattu avoimemmaksi. Laiturin ovat samat kuin aiemmissa ilmakeissa. Vuoden 1974 peruskarttaan on merkitty uimaranta. 1970-luvulla kaupunki osti Niihamasta Kartanon ja Niihaman tilat. Hatanpään siirtolapuutarha siirtyi entisille Kartanon maille vuonna 1977 ja muutenkin Niihaman aluetta kehitettiin virkistys- ja ulkoilukäytön näkökulmasta Kaupin kansanpuiston jatkeena.



Kartta 12. Ote vuoden 1974 peruskartasta Alasjärven ympäristöstä. Tarkastelualueen likimääräinen sijainti on osoitettu punaisella ympyrällä. Alasjärven itä- ja länsirannalla on vielä peltoaukeat, mutta aivan rannat ovat kasvamassa umpeen. Kuvalähde: <http://vanhatpainetutkartat.maanmittauslaitos.fi/>

Vuoden 1974 ilmakuvas perusteella Alasjärven rannat ovat lähes kauttaaltaan pensoittuneet tai kasvavat puustoa, länsirannalla melko leveällä vyöhykkeellä. Vuoden 1974 ilmakuvasa näkyy myös, että Toritusta Alasjärveen laskevan ojan ympäristöä on muokattu voimakkaasti. Aiemmissa ilmakeissa oja näkyy suorana linjana, mutta vuoden 1974 ilmakuvas perusteella ojan varteen on kaivettu lampareita. Vuoden 1987 ilmakuvasa lampareet ovat täynnä vettä. Vesi niissä ja Toritussa ovat aivan eri sävyistä kuin Alasjärvessä, mikä luultavasti kertoo muuttuneesta maankäytöstä yläjuoksulla. Ilmakevien perusteella tarkastelualueella on avohakattu metsää Lahnakallion koillispuolella ja idempänä harvennettu. 1980-luvulla näiden alueiden ja Alasjärven ojan latvan välinen alue on avohakattu kokonaan.

Alasjärven länsipuoliset pellot säilyivät peruskarttojen perusteella 1990-luvulle asti viljeltyinä. Alasjärvenojan varsi metsitettiin osittain 1980-luvulla. 1990-luvun alussa Alasjärven itäpuolelle rakentui hevosurheilukeskus ja jonkin verran tämän jälkeen Torittuun rakennettiin palveluskoirien kuolustus-kenttä. 2010-luvulla tarkastelualueen koillispuolelle Luhtaantien varteen on rakennettu halli koiraurheilua varten.

2.11.2020

5.2 Maankäytön nykytila ja suhde ympäristöön

Tarkastelualueen eteläosassa Toritussa on palveluskoirien koulutuskenttä. Kentän reunalla on huoltorakennus. Kentän ympäristö on tiheää lehtipuustoa. Kentän ja Alasjärventien välissä puut sijoittuvat entisen pellon avo-ojien varsille.



Kuva 84. Kuvassa näkyy palveluskoirakentän edessä oleva hiekkapintainen pysäköintialue ja sen takana aidattu nurmi-pintainen harjoituskenttä. Avointa kenttää ja pysäköintialuetta rajaa tiheä nuori puusto.

Palveluskoirakentän pohjoispuolella Toritusta Alasjärveen laskeva oja levenee paikoin lampareiksi. Lampareet on tehty 1960- ja 1970-lukujen vaihteessa ja niiden pohjoispuolella on ylijäämämaasta tehty valli.

Toritun laskuojan pohjoispuolelta Luhtaantieltä lähtee polku, joka kulkee Lahnakalliolle Alasjärven rantaa pitkin. Lahnakallion länsipuolella polku kääntyy ja haarautuu pohjoiseen ja länteen. Pohjoiseen johtava polku noudattaa Pappilan entistä kiinteistörajaa. Sen länsipuolella on Alasjärvenojan varressa entiselle pellolle istutettua koivikkoa, itäpuolella on havumetsää. Tarkastelualueen pohjoispuolella on laaja metsäalue, jonka läpi kulkee Kauppi-Niihaman ulkoilureittejä.

Alasjärvenoja kiertää tarkastelualueelle lännestä. Sen ympäristö on tarkastelualueella kosteahkoa talousmetsää, jossa paikoin vielä hahmottuu alueen varhaisempi käyttö niittynä. Tarkastelualueen länsipuolelle ojan varrella on entiselle pellolle istutettua koivikkoa.

Tarkastelualueen itäpuolella on Luhtaantie, jonka varrella on 2010-luvulla valmistunut koiraurheiluhalli. Toritussa tarkastelualueen länsipuolella on Alasjärventien varrella kesämökkejä.

Alasjärven länsiranta on kasvanut umpeen. Rantametsikön takana on kuitenkin vielä jäänteitä jäljellä entisistä pelloista ja kasvillisuus on niittymäistä. Osa entisestä pellosta on säilynyt avoimena ja alueella on frisbeegolfrata.

Alasjärven etelärannalla on uimaranta laitureineen, hyppytorneineen ja pukukoppeineen.

2.11.2020



Kuva 85. Kuvan vasemmassa reunassa on Alasjärven uimarannan laituri ja hyppytorni sen päässä. Tornin takaa näkyy järven yli tarkastelualueen metsäistä rantaa. Kuvan keskivaiheilla vastarannalla näkyy Toritun kesämökkejä. Niidenkin taustalla on täysikasvuista metsää ja edessä jonkin verran kasvillisuutta. Uimarannalta katsottuna Alasjärveä ympäröivät rantametsät vaikuttavat varsin yhtenäisiltä.

5.3 Rakennuskannan nykytila

5.3.1 Palveluskoirakenttä

Palveluskoirakentän yhteydessä on huoltorakennus. Pienessä rakennuksessa on loiva harjakatto ja sen ulkovuorauksena on vaakapanelointi. Rakennus on maalattu vaalean keltaiseksi listoituksen ollessa valkoinen. Vaakasuuntaisten ikkunoiden päällä on metalliverkot suojaamassa laseja. Kentän puolella rakennusta on katettu avokuisti, jonka kantavat rakenteet ja puukaiteet on maalattu valkoiseksi. Vesikatteena on valoa läpäisevä kate. Rakennus on ulkoasultaan varsin tavanomainen.



Kuva 86. Kuvassa on palveluskoirakentän huoltorakennus. Rakennus sijoittuu kentän laidalle metsän rajaan. Kentän puolella rakennusta on avokuisti. Rakennuksen ulkonäköä on kuvattu tarkemmin edellä tekstissä.

2.11.2020

6 Johtopäätökset ja suositukset

Tähän lukuun on koottu johtopäätökset ja suositukset sekä Suomensaaren että Alasjärven maisemaa ja rakennettuja kulttuuriympäristöjä koskien. Ensin on käsitelty Suomensaaren maisemaa ja rakennettuja kulttuuriympäristöjä, sitten Alasjärven maisemaa ja rakennettuja kulttuuriympäristöjä. Lopuksi on yhteenveto, jossa on vertailtu Suomensaaren ja Alasjärven tarkastelualueiden soveltuvuutta leirintäaluetoiminnoille maiseman ja rakennettujen kulttuuriympäristöjen näkökulmasta.

Tässä selvityksessä annetut suositukset on annettu maiseman ja rakennettujen kulttuuriympäristöjen näkökulmasta. Suosituksia annettaessa on pohdittu, kuinka tarkastelualueille voisi sovittaa leirintäaluetoimintoja maiseman ja rakennettujen kulttuuriympäristön arvot huomioiden. Maankäytön suunnittelussa huomioidaan myös monia muita asioita. Tämä selvitys on tehty yleiskaavan taustaselvitykseksi. Kun kaavassa osoitetaan leirintäalueelle soveltuvat paikat, huomioidaan monia asioita yleiskaavan sisältövaatimusten mukaisesti (MRL 39 §) sovittaen kenties osin vastakkaisiakin tavoitteita yhteen.

Maankäyttö- ja rakennuslain (MRL 39 §) mukaiset yleiskaavan sisältövaatimukset:

- yhdyskuntarakenteen toimivuus, taloudellisuus ja ekologinen kestävyys
- olemassa olevan yhdyskuntarakenteen hyväksikäyttö
- asumisen tarpeet ja palveluiden saatavuus
- mahdollisuudet liikenteen, erityisesti joukkoliikenteen ja kevyen liikenteen, sekä energia-, vesi- ja jätehuollon tarkoituksenmukaiseen järjestämiseen ympäristön, luonnonvarojen ja talouden kannalta kestäväällä tavalla
- mahdollisuudet turvalliseen, terveelliseen ja eri väestöryhmien kannalta tasapainoiseen elinympäristöön
- kunnan elinkeinoelämän toimintaedellytykset
- ympäristöhaittojen vähentäminen
- rakennettujen ympäristön, maiseman ja luonnonarvojen vaaliminen
- virkistykseen soveltuvien alueiden riittävyys

6.1 Suositukset Suomensaaren tarkastelualueelle

6.1.1 Maisema

Suomensaaren tarkastelualueella on paljon hienoja ranta-alueita, joilta aukeaa upeita näkymiä järvelle. Puustoinen ja kivinen rantavyöhyke olisi hyvä säilyttää puustoisena ja kivisenä alueen ominaispiirteiden vaalimiseksi. Sekä rantavyöhykkeet että selänneiden lakialueet tulisi säilyttää puustoisina, jotta maiseman siluetti ja julkisivu järveltä päin säilyvät ehjinä.

Jos rantavyöhykkeelle rakennetaan esim. mökkejä, rakentaminen pitäisi pystyä toteuttamaan niin, että puustoon ei synny suuria aukkoja. Myös mökkien julkisivujen väreihin tulisi kiinnittää huomiota, niin että ne sulautuvat maiseman väreihin, eivätkä esim. valkoisilla julkisivuilla erotu metsäisestä maisemakuvasta sitä rikkoen. Mahdollisen rakentamisen tulisi järveltä päin katsoessa hahmottua osaksi metsäistä reunavyöhykettä eikä rikkoa sitä.

Maiseman solmukohtaan sijoittuvan Suomensaaren pysäköintialueen kohdalla näkymien avaaminen kummankin suunnan poukamiin voisi auttaa hahmottamaan maisemarakennetta ja maiseman historiaa kyseisessä kohdassa. Nyt pysäköintialue on ympäröity puilla niin, että siellä ollessaan ei välttämättä edes huomaa olevansa kannaksella. Toisaalta jos pysäköintialue edelleen säilyy

2.11.2020

pysäköintikäytössä, puuston poistamisen suhteen tulee olla varovainen, jotta järveltä päin katsottaessa paikkaan ei muodostu suurta aukkoa puustoon eivätkä pysäköidyt autot ala näkyä liikaa maisemakuvassa.

Suomensaaren keskellä oleva avoin nurmikenttä olisi hyvä säilyttää avoimena tärkeän reunavyöhykkeen ja maiseman kulttuurihistorian takia. Nurmi-alueelle kuitenkin voisi sopia esim. telttailu.

Suomensaaren tarkastelualueen eteläosassa on enemmän häiriötekijöitä ja vähemmän tärkeitä näkymiä tai poikkeuksellisen miellyttäviä maisematiloja kuin Suomensaareissa ja tarkastelualueen koilliseen avautuvalla rantavyöhykkeellä. Eteläosan rinteet ja ranta-alueet voisivat siksi kestää pohjoisosaa paremmin kehittämistä leirintäkäyttöön. Myös mahdollisuutta hyödyntää veneiden talvisäilytyskenttää kesäisin esim. leirintää palvelevaan pysäköintiin voitaisiin tutkia. Eteläosan rinteistä ei tällä hetkellä avaudu näkymiä järvelle, mutta niitä voitaisiin suunnitelmallisesti avata.

6.1.2 Rakennetut kulttuuriympäristöt

Suomensaaren tarkastelualueen maankäyttö on liittynyt Lentävänniemen lähion rakentumisen jälkeen ulkoiluun ja virkistykseen. Rannat ovat olleet pääasiassa julkista viheraluetta ja kaikkien käytettävissä. Viheralueet ovat pääosin virkistyskäytön näkökulmasta hoidettua metsää. Ne ovat tärkeä osa Lentävänniemen keuhkolähiön viherrakennetta. Lentävänniemi on arvotettu selvityksessä Tampereen keskustan ulkopuolisten 1960- ja 1970-luvun asuinalueiden inventointi ja arvottaminen, 2010 ja osa lähiötä on luokiteltu aikakauden edustavaksi asuinalueeksi tai alueen osaksi, jossa alkuperäinen korttelirakenne, ympäristö ja rakennuskanta on säilynyt. Selvityksessä suositellaan säilyttämään arkkitehtonisesti arvokkaille alueilla korttelirakenne, viherympäristö ja rakennusten alkuperäiset ominaispiirteet. Lähiön arvokkaimpiin alueisiin kuuluu tarkastelualueen rannat Laalahdelta Jänislahdelle, mutta Suomensaarta ei ole tarkasteltu osana Lentävänniemen lähiötä.

Alueen lähiöaikaa varhaisempi maankäyttö on ollut niukkaa. Rannat olivat pitkään Niemen kylän takamaata, jota ei asutettu edes Lielahden teollistuessa. Suomensaareen perustettiin kuitenkin torppa 1800-luvulla. Se muutettiin Lielahden tehtaanjohtajan kesähuvilaksi 1920-30-luvuilla. Jäänteinä torpan pellosto ja myöhemmin huvilan puutarhasta on Suomensaaren avoin nurmikenttä, joka reunoiltaan on niittymäinen ja jonka reunoilla kasvaa edelleen hedelmäpuita. Alueen säilyminen luonteeltaan pääosin avoimena nurmena olisi maankäytön historian ymmärtämisen kannalta suositeltavaa. Suomensaaren rakennuskantaan ei liity erityisiä arvoja, sekä torpan että huvilan aikaiset kaikki rakennukset on purettu. Saunarakennus sopii ulkoasunsa puolesta hyvin paikalle ja on laadukkaasti toteutettu.

Pumppuhuone Jänislahden rannalla kytkeytyy Lielahden teolliseen historiaan ja sillä on teollisuushistoriallista merkitystä osana Lielahden tehdasta. Pumppuhuoneen kytkeytyminen tehtaan toimintaan on nykyisin vaikeasti hahmotettavissa, kun maanpäällä ollut vesiputki on purettu pois. Rakennuksen punatiiliarkkitehtuuri kytkeytyy kuitenkin selvästi Lielahden tehtaiden punatiiliarkkitehtuuriin. Kohteen rakennustaiteellisten arvojen tarkempi määrittäminen edellyttäisi tarkempaa tutkimista ja mm. suunnittelijan selvittämistä. Pumppuhuone suositellaan huomioitavan tarkemmassa suunnittelussa paikallisten teollisuushistoriallisten ja rakennustaiteellisten arvojensa takia.

2.11.2020



Kuva 87. Kuvassa Suomensaari kuvattuna Siivikkalanlahden yli Sorannokasta. Kuvan oikeassa laidassa on Suomensaari. Saunan katto hämmöittää rantapuiden lehvästön läpi. Kuvan vasemmassa reunassa on Pikkusaari ja osin Suomensaaren edessä Koivusaari. Pikkusaaren ja Koivusaaren välistä näkyy Näsinselälle.

6.1.3 Suositukset maisema- ja kulttuuriympäristöselvityksen näkökulmasta

Säilytettävä alue: Alue, jolle ei maiseman ominaispiirteiden takia suositella muutoksia, kuten leirintäaluetointojen sijoittamista. (ks. selostuksen kohta 2.2.4)

Alue, joka kestää vähäisiä muutoksia, kuten telttapaikkojen tai pienien mökkien sijoittamista tietyin varauksin (ks. selostus kohta 6.1.)

- Rantavyöhykkeet ja selänteiden lakialueet tulisi säilyttää puustoisina, jotta maiseman siluetti ja julkisivu järveltä päin säilyvät ehjinä
- Mahdollinen rakentaminen tulisi toteuttaa siten, että puustoon ei synny suuria aukkoja. Myös mökkien julkisivujen väreihin tulisi kiinnittää huomiota niin, että ne sulautuvat maiseman väreihin, eivätkä esim. valkoisilla julkisivuilla erotu metsäisestä maisemakuvasta sitä rikkoen. Rakentamisen tulisi järveltä päin katsoessa hahmottua osaksi metsäistä reunavyöhykettä eikä rikkoa sitä.
- Suomensaaren keskellä oleva avoin nurmikenttä olisi hyvä säilyttää avoimena tärkeän reuna-
vyöhykkeen ja maiseman kulttuurihistorian takia. Nurmi-alueelle kuitenkin voisi sopia esim. telttailu.

Alue, joka kestää muutoksia, kuten leirintäaluetointojen sijoittamista

- Selänteiden lakialueiden säilyttäminen puustoisena tulee huomioida
- Pohjoisosassa jyrkät maastonmuodot tulee ottaa suunnittelun lähtökohdaksi. Alue on osa Lielahden keuhkolähiön viherrakennetta ja alue on suositeltavaa säilyttää pääosin puustoisena.
- Eteläosassa alueen jatkosuunnittelussa voidaan kiinnittää huomiota olemassa olevien häiriötekijöiden (ks. selostus kohta 2.2.3) maisemallisen merkityksen vähentämiseen.
- Tarkastelualueen eteläosassa leirintäaluetointa voi hyötyä olemassa olevista satamatoiminnoista.
- Eteläosan rinteistä ei tällä hetkellä avaudu näkymiä järvelle, mutta niitä voitaisiin suunnitelmallisesti avata.

2.11.2020



Kuva 88. Suositukset merkittynä kartalle.

2.11.2020

6.2 Suositukset Alasjärven tarkastelualueelle

6.2.1 Maisema

Alasjärven tarkastelualueella ei ole poikkeuksellisen miellyttäviä maisematiloja tai näkymiä, lukuun ottamatta maisemakuvakartalla osoitettua näkymää Alasjärven rannalta etelään järvelle. Näkymäpaikalla on avokalliopinta, ja tämä kohta olisi suositeltavaa jättää ennalleen kallioiseksi näkymäpaikaksi. Alasjärven ja Toritunjärven yhdistävän ojan pohjoispuolella oleva järven rantavyöhyke on suositeltavaa jättää puustoiseksi ja suunnitella mahdolliset rakennukset niin, että ne hahmottuvat osaksi puustoista reunavyöhykettä. Tällöin liittyminen tarkastelualueen länsipuolella olevaan metsäiseen luonnonsuojelualueeseen ei muodostu liian jyrkkärajaiseksi järveltä päin hahmottuvassa maisemakuvassa.

6.2.2 Rakennetut kulttuuriympäristöt

Alasjärven tarkastelualue on ollut pitkään Messukylään kuuluneen Takahuhdin kylän takamaata, jonka kosteiden notkelmien luontaisia niittyjä on saatettu hyödyntää. 1900-luvun alussa tarkastelualueen eteläosassa Toritusta Alasjärveen laskevan puron rantaniityt raivattiin pelloksi tarkastelualueen pohjoisosan pienten luonnonniittyjen jäädessä pois käytöstä. Toritussa pelto metsitettiin tai sen annettiin kasvaa umpeen 1980-luvulla. Maastossa alueen aiempi maankäyttö on vielä havaittavissa aluskasvillisuudessa ja entisinä avo-ojina. Palveluskoirakentän osalta alue on edelleen avointa, mutta entinen Alasjärvelle asti avoin viljelysmaisema ei enää hahmotu. Maisemahistorian näkökulmasta näkymien avaaminen Alasjärvelle voisi olla perusteltua Toritussa.

Tarkastelualueella on vain yksi rakennus, palveluskoirakentän huoltorakennus. Siihen ei liity mitään erityisiä arvoja. Tarkastelualueen itäreunassa oleva Luhtaantie noudattaa Niihaman niittyjen hyödyntämisen myötä syntyneen polun linjausta. Osaltaan polun syntyyn on voinut myös vaikuttaa myös pohjoiseen veneellä pitkin Näsijärveä tehdyt matkat, jolloin polkua pitkin on kuljettu Näsijärven rannassa olleelle venepaikalle. Polusta tuli 1800-luvun loppupuoliskolla perustetun Kartano -nimisen torpan kulkutie Takahuhtiin. Tietä on luultavasti parannettu jo 1930-luvulla Kartanon ja Luhtaan edustalle syntyneen kesäasutuksen myötä ja edelleen 1970-luvulla Niihaman kehittyneen virkistyskäytön vuoksi. Nykyisellään tie on melko leveä ja suora hiekkatie, eikä tien alkuperäistä luonnetta syrjäiselle torpalle johtavana kulkutienä pysty enää hahmottamaan tarkastelualueen kohdalla.

2.11.2020

6.2.3 Suositukset maisema- ja kulttuuriympäristöselvityksen näkökulmasta

Säilytettävä alue: Alue, jolle ei maiseman ominaispiirteiden takia suositella muutoksia, kuten leirintäaluetointojen sijoittamista.

- Alueella on näkymäpaikka avokalliolla (selostuksen kuvat 78 ja 79)

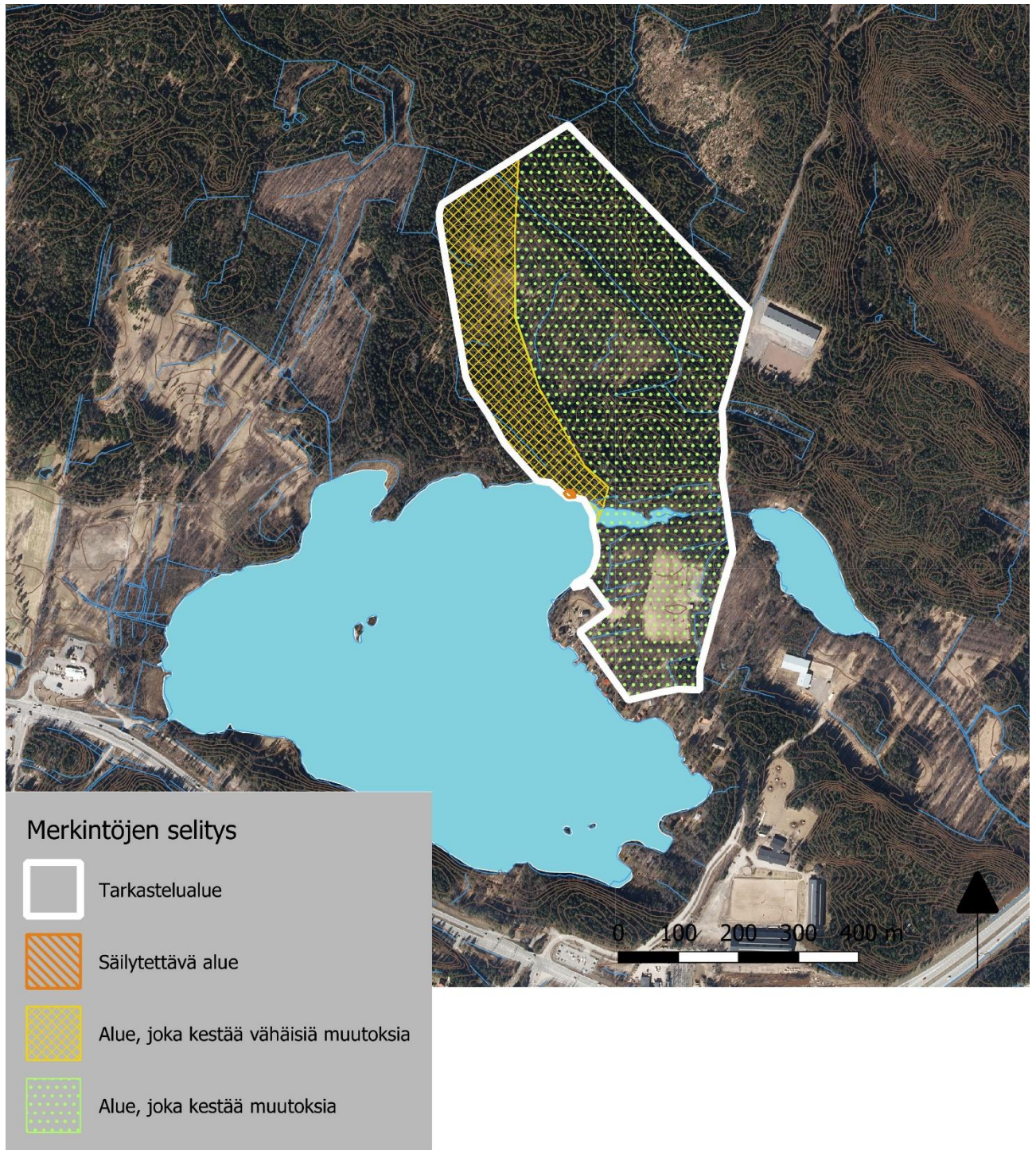
Alue, joka kestää vähäisiä muutoksia

- Tarkastelualueen länsireuna tulisi säilyttää puustoisena, jotta pohjoisrannan siluetti ja julkisivu järveltä päin katsottuna säilyvät ehjinä, eikä liittyminen tarkastelualueen länsipuolella olevaan metsäiseen luonnonsuojelualueeseen muodostu maisemassa liian jyrkkärajaiseksi.
- Alasjärven ja Toritunjärven yhdistävän ojan pohjoispuolella oleva järven rantavyöhyke on suositeltavaa jättää puustoiseksi ja suunnitella mahdolliset rakennukset niin, että ne hahmottuvat osaksi puustoista reunavyöhykettä. Tällöin liittyminen tarkastelualueen länsipuolella olevaan metsäiseen luonnonsuojelualueeseen ei muodostu liian jyrkkärajaiseksi järveltä päin hahmottuvassa maisemakuvassa.

Alue, joka kestää muutoksia, kuten leirintäaluetointojen sijoittamista.

- Alueella ei ole erityisiä maisemallisia arvoja, ja maisema alueella kestäisi esim. leirintäaluetointoja.
- Pohjoisosan metsäinen alue kestää rakentamista. Maaperä selännteillä ja rinteillä on rakentamiseen soveltuvinta.
- Tarkastelualueen eteläosan aiemmin avoin kulttuurimaisema on kasvanut umpeen. Maasto on siellä tasaista entistä peltoa, joka on ollut rantaan asti avointa maisematilaa. Maisematilan avaaminen Alasjärvelle saakka olisi mahdollista, ja alue voisi soveltua esim. asuntoauto- ja vaunupaikoille.
- Näkymiä Toritun laskuojalle voidaan avata sekä ojan pohjois- että eteläpuolelta.

2.11.2020



Kuva 89. Suositukset Alasjärven tarkastelualueelle kartalla.

2.11.2020

6.3 Yhteenveto

Suomensaaren tarkastelualueella on hienot puitteet leirintäaluetoiminnalle: monipuolisesti avautuvia näkymiä Näsijärvelle, olemassa oleva hyvä uimaranta saunoineen, rantoja kiertävä virkistysreitti ja Jänissaaren satamatoiminnot tarkastelualueen vieressä. Maisemallisesti hieno ja herkkä alue ei kuitenkaan kestä muutoksia yhtä paljon kuin maisema Alasjärven alueella. Lisäksi tarkastelualueen rannat ovat tärkeä osa Lentävänniemen keuhkolähiön viherrakennetta.

Suomensaaren rannoilla maisema on pitkään kehittynyt luonnonmaiseman kaltaisena. Alasjärven tarkastelualueen eteläosassa ihmisen toiminnan jäljet taas ovat selvästi nähtävissä, vaikka kulttuurimaisemaa ei nykyisin enää hoidetakaan viljelymaisemana.

Suomensaaren tarkastelualueen rannat ovat olleet pääasiassa julkista viheraluetta ja kaikkien käytettävissä Lentävänniemen lähiön rakentumisesta asti. Etenkin tarkastelualueen pohjoisosan rantametsät ovat tärkeä osa Lentävänniemen keuhkolähiön viherrakennetta. Lentävänniemi on arvotettu vuonna 2010 valmistuneessa selvityksessä ”Tampereen keskustan ulkopuolisten 1960- ja 1970-luvun asuinalueiden inventointi ja arvottaminen”. Selvityksessä osa Lentävänniemen lähiötä on luokiteltu aikakauden edustavaksi asuinalueeksi ja osa alueeksi, jossa alkuperäinen korttelirakenne, ympäristö ja rakennuskanta on säilynyt. Selvityksessä suositellaan säilyttämään arkkitehtonisesti arvokkailla alueilla korttelirakenne, viherympäristö ja rakennusten alkuperäiset ominaispiirteet. Lähiön arvokkaimpiin alueisiin kuuluvat selvityksen perusteella Suomensaaren tarkastelualueen rannat Laalahdelta Jänislahdelle, mutta Suomensaarta ei ole tarkasteltu osana Lentävänniemen lähiötä. Lentävänniemen lähiöön liittyvän viherrakenteen lisäksi tarkastelualueella sijaitsee Lielahden tehtaaseen liittyvä entinen pumppuhuone, jolla on paikallista historiallista merkitystä. Rakennus suositellaan säilyttämään, mutta se ei rajoita ympäristön käyttöä.

Suomensaaren tarkastelualueen etelä- ja itäosa on maisemallisesti ja kaupunkirakenteellisesta näkökulmasta muutoksia kestävämpi kuin tarkastelualueen pohjoisosa. Leirintäalue voisi sijoittua Jänislahden alueelle ja nykyisen satama-alueen lähituntumaan. Leirintäalueen sijoittumisessa olisi hyvä vielä tarkastella mahdollisuutta sijoittaa leirintäalue tai osia sen toiminnoista tarkastelualueen itäpuolelle. Tarkastelualueen itäosassa ja itäpuolella Jänissaaren satamatoiminnot ja mahdollinen leirintäalue voisivat tukea toistensa toimintaa. Leirintämatkailu voi vetää puoleensa Jänislahdenalueelle myös uusia kohderyhmiä, jotka parantavat yhteistyöedellytyksiä ja verkostoitumista alueen muiden toimijoiden kanssa. Leirintäalueen kehittämisen yhteydessä olisi myös mahdollista kohentaa tarkastelualueen etelä- ja itäosan paikoin jäsentymätöntä ympäristöä. Ratkaisu mahdollistaisi tarkastelualueen pohjoisosassa Suomensaaren ympäristön jäämisen pääasiassa julkiseen virkistyskäyttöön mm. lähialueen nykyisille ja tuleville asukkaille. Julkisenä virkistysalueena Suomensaari uimarantoineen olisi myös leirintäalueen asiakkaiden käytössä. Suomensaaren voisi sijoittua myös sellaisia leirintäaluetoimintoja, jotka eivät liiaksi muuta alueen luonnetta virkistysalueena, kuten telttailua nurmikentällä.

Alasjärven tarkastelualueella ei ole erityisiä maisemakuvallisia arvoja, minkä takia alue ei ehkä ole yhtä houkutteleva leirintäalueen sijoittumista ajatellen kuin Suomensaaren tarkastelualue. Toisaalta alue sijoittuu Kauppi-Niihaman laajan ulkoilualueen tuntumaan ja alueella on paitsi runsaasti metsäluontoa myös erilaisia harrastusmahdollisuuksia. Alasjärven tarkastelualue kestää Suomensaaren tarkastelualueetta paremmin maisemallisia muutoksia ja leirintäalueelle voi olla tämän takia helpompi löytää sijainti alueelta. Alasjärvi ja Toritunjärven laskuoja tarjoavat leirintäalueympäristöön vesistökosketuksen. Alueella ei ole rakennettuja ympäristöjä, joihin liittyisi huomioon otettavia arvoja. Toritussa Alasjärven rannalla tarkastelualueen vieressä on jonkin verran olemassa olevaa loma-asutusta. Toritussa tarkastelualueella on myös koiraharrastajien käytössä oleva harjoituskenttä.

2.11.2020

Etenkin Alasjärven itärannalla tarkastelualueella maisema kestäisi hyvin näkymien avaamisen Toritusta Alasjärvelle ja Toritunjärven laskuojalle sekä vesistöjen ottamisen osaksi leirintäalueympäristöä. Alue on ollut avointa peltoa 1970-luvulle asti. Vasta peltojen umpeenkasvun myötä rannan matala pajukkokin on muuttunut puustoisemmaksi. Jäänteitä viljelysmaisemasta on edelleen havaittavissa alueella. Alueen muuttaminen nykyistä avoimemmaksi leirintäalueympäristöksi voisi olla osa tätä jatkumoa. Osa alueesta on kuitenkin tällä hetkellä palveluskoirien harjoittelukenttänä.

Alasjärven metsäinen pohjoisranta on herkempi muutoksille ja pohjoisrannan ehyttä metsäistä silhuettia tulisikin vaalia. Mikäli rantavyöhyke säilytetään puustoisena, tarkastelualueen matalat selänteet rantavyöhykkeen takana kestävät maiseman kannalta muutosta. Korkein puustoinen selänne jää joka tapauksessa tarkastelualueen koillispuolelle Hepovuorelle.

Leirintäalueen sijoittumisen kannalta Alasjärven tarkastelualueen etuna on kiinteä yhteys Kauppi-Niihaman ulkoilualueeseen. Tarkastelualueelta on sekä tie- että polkuyhteys Niihaman ulkoilumajalle ja ulkoilureiteille. Ulkoilureitit jatkuvat yhtenäisinä Näsijärven rannalle asti sekä pitkälle Tampereen keskustan suuntaan ja itään kohti Kangasalaa. Alasjärven ympäristössä on myös harrastustoiminnan keskittymiä kuten ratsastuskeskus ja koiraurheilukeskus. Näiden toimijoiden kanssa voi olla haastavampaa löytää toisiaan tukevia toimintoja kuin satamatoimintojen kanssa Suomensaaren tarkastelualueella. Leirintämatkailu voi kuitenkin vetää puoleensa uusia kohderyhmiä, joiden myötä syntyy uusia yhteistyöedellytyksiä ja verkostoitumista lähialueen muiden toimintojen kanssa.

7 Lähteet

Aiemmat inventoinnit ja selvitykset:

Mirku Haapasaari ja Pauliina Tiusanen, 2011: Tampereen Niemen kartanon alue, rakennetun kulttuuriympäristön inventointi.

Hakametsän hulevesiselvitys, Vaihe I, 2014. Tampereen kaupunki. www.tampere.fi/liitteet/h/6MmvSbD9x/Hulevesi_I_vaihe_lopullinen_kokonaan.pdf

Jari Heiskanen ja Kalle Luoto, 2004: Kauppi-Niihaman osayleiskaava-alue, Kulttuuriympäristöinventointi 2004, Pirkanmaan maakuntamuseo, kulttuuriympäristöyksikkö.

Lielahden rakennetun ympäristön selvitys, rakennuskortit, Kulttuuriympäristöpalvelu Heiskanen & Luoto.

Saida Lindroos, 2018: Tampereen vihreät keuhkot, Kauppi-Niihaman maankäytön ja virkistykseen historia. Pro gradu -tutkielma, Turun yliopisto, Historian, kulttuurin ja taiteiden tutkimuksen laitos, Kulttuurituotannon ja maisemantutkimuksen koulutusohjelma, Maisemantutkimus, Huhtikuu 2018.

Maisema- ja viherverkkotarkastelu, Lentävänniemen keskustan asemakaava n:o 8354, 2012, Tampereen kaupunki, Kaupunkiympäristön kehittäminen, Maankäytönsuunnittelu.

Niihaman kasvillisuus-, linnusto- ja lepakkoselvitys, 2019. FCG.

Tampereen keskustan ulkopuolisten 1960- ja 1970-luvun asuinalueiden inventointi ja arvottaminen, 2010, Tampereen kaupunki, Kaupunkiympäristön kehittäminen, Maankäytön suunnittelu, Pöyry Environment Oy.

Seppänen Jouko 2013: Lentävänniemi 2706-9 Historiatarkastelu ja rakennusinventointi. Pdf tiedosto.

2.11.2020

Kartat:

Daniel Hall, 1770: Pirkkala, pitäjänkartta. Heikki Rantatupa Historialliset kartat -portaali. www.vanhakartta.fi

Hans Hansson, 1650: Ylä-Satakunta, lääninkartta. Heikki Rantatupa Historialliset kartat -portaali. www.vanhakartta.fi

Kallioperäkartta: Geologian tutkimuskeskus. <https://hakku.gtk.fi>

Kantakartta: Tampereen kaupunki. <http://kartat.tampere.fi/tp/kartta>

Kartta Niemen yksityistilan maista, 1915: Tampereen kaupunki.

Lentävänniemen asemakaava, 1966: Tampereen kaupunki.

Maaperäkartan selitteet: Geologian tutkimuskeskus. <http://gtkdata.gtk.fi/arcgis/rest/services/Maankamara/Maapera/MapServer/legend>

Maaperäkartta: Geologian tutkimuskeskus. <https://hakku.gtk.fi>

Maastokartta: Maanmittauslaitos. <https://tiedostopalvelu.maanmittauslaitos.fi/tp/kartta>

Ortoilmakuvat: Maanmittauslaitos. <https://tiedostopalvelu.maanmittauslaitos.fi/tp/kartta>

Peruskartat 1950-1990-luvuilta: Maanmittauslaitos. <http://vanhatpainetutkartat.maanmittauslaitos.fi/>

Pitäjänpitäjänkartat 1800-1900-luvuilta: Maanmittaushallitus > Maanmittaushallituksen historiallinen kartta-arkisto (kokoelma) > Pitäjänkartasto > Messukylä (2123 12+2141 03 la.* -/- -), Aitolahti, Messukylä (2123 12+2124 10 la.* -/- -) ja Ylöjärvi (2123 09 la.* -/- -). <http://digi.narc.fi>

Pohjakartat ja ilmakuvat: Tampereen kaupungin WMS palvelu

Senaatin kartasto: Maanmittaushallitus > Maanmittaushallituksen historiallinen kartta-arkisto (kokoelma) > Senaatin kartasto > [Pirkkala] (XIX-XX 22-23), [Tampere] (XIX-XX 24-25). <http://digi.narc.fi>

Suomen taloudellinen kartta 1:100000: Kansalliskirjasto > Kartat > Suomen karttoja ja kartastoja > 4. Topografisia karttoja ja karttasarjoja. Maanmittaushallitus 1931, Lehti 5:5, Orivesi (Tampere). <http://urn.fi/URN:NBN:fi-fd2015-00007762>, www.doria.fi

Muut lähteet:

<https://nsailing.fi/retkipurjehdus/janissaaren-satama/>

Value – valuma-alueen rajaustyökalu: SYKE. <http://paikkatieto.ymparisto.fi/value/>