

Vesilahti

## **NOKINIITYNMÄKI**

### **Arkeologinen tarkkuusinventointi**



Laatinut: FM Kalle Luoto  
Kulttuuriympäristöpalvelut Heiskanen & Luoto Oy

Kannen kuva: Muinaisjäänös Nokiniitynmäki, kuvattu idästä.

## SISÄLLYSLUETTELO

1	Johdanto .....	2
2	Inventointialueen topografia ja vanhat kartat .....	3
3	Aiemmat tutkimukset .....	5
4	Menetelmät ja havainnot.....	6
5	Kohteet.....	9
	Kohteet, luettelo .....	9
5.1	Nokiniitynmäki (1000038797) .....	10
5.2	Nokiniitynmäki 2 muu kohde .....	21
5.3	Nokiniitynmäki 3 muu kohde .....	22
5.4	Nokiniitynmäki 4 muu kohde .....	23
5.5	Nokiniitynmäki 5 kiinteä muinaisjäänös (uusi) .....	24
5.6	Nokiniitynmäki 6 muu kohde .....	25
5.7	Nokiniitynmäki 7 muu kohde .....	26
5.8	Nokiniitynmäki 8 muu kohde .....	27
5.9	Nokiniitynmäki 9 muu kohde .....	28
5.10	Sulopolku muu kohde.....	29
5.11	Nokiniitynmäki a Löytöpaikka .....	31
5.12	Nokiniitynmäki b Löytöpaikka .....	31
6	Yhteenveto .....	32
7	Tärkeimmät lähteet.....	33

### Kartat:

Kartta 1.	Tutkimusalueen sijainti punaisella merkittynä. ....	1
Kartta 2.	Metsämantereen asemakaava osallistumis- ja arviointisuunnitelma. (Vesilahden kunta 13.5.2020).....	2
Kartta 3.	Ote Matereen kylän isojakokartasta vuodelta 1753 (Bergius Pehr). ....	3
Kartta 4.	Ote pitäjänkartasta 1800-luvun puolivälistä. Alue on kallioista takamaata. ....	4
Kartta 5.	Ote Senaatin kartasta vuodelta 1909. Ei mittakaavassa.....	5
Kartta 6.	Maastossa tarkastetut alueet. MK 1 : 10 000. ....	8
Kartta 7.	Yleiskartta kohteiden sijainnista. MK 1 : 10 000. ....	9
Kartta 8.	Karttaluonnos löytöalueesta ja metallinetsinharrastajien havainnoista ennen tutkimusta. MK noin 1:1000.....	13
Kartta 9.	Koekuoppien sijainti. Mittakaava n. 1 : 1000. ....	14
Kartta 10.	Kohteen Nokiniitynmäki aluerajaus. MK 1 : 5000. ....	20

### Taustakartat:

Maanmittauslaitoksen Maastotietokannan aineistoa 09/2020



## VESILAHTI, NOKINIITYNMÄKI, ARKEOLOGINEN INVENTOINTI 2020

Tutkimuksen laji	Arkeologinen tarkkuusinventointi
Tutkimuslaitos:	Kulttuuriympäristöpalvelut Heiskanen & Luoto Oy
Dokumentoijat:	tutkija: FM Kalle Luoto apulaistutkija: FM Mari Wuoti
Kenttätyöaika:	27.8., 15.9., 23.9. 29.9. ja 2.10.2020
Sijainti (ETRS TM 35 FIN):	P: 6800019 I: 322793
Tutkimusten rahoittaja:	Vesilahden kunta
Alkuperäinen tutkimusker- tomus:	Kulttuuriympäristöpalvelut Heiskanen & Luoto Oy
Muinaisjäännöskohde:	Nokiniitynmäen rautakautinen hautapaikka (mj.rek.nro. 1000038797)
Tutkimuslupa	MV/165/05.04.01.02/2020
Löydöt:	ei luetteloitavia löytöjä
Aiemmat löydöt	Paikalta löydetty metallinetsinnässä mm. kaksiteräisen mie- kan säilä, palamatonta luuta, pronssiesine, nuolenkärki, rau- taveitsi ja veitsenkatkkelma. Alueelta on löytynyt aiemmin myös rautakuonaa (vahvistamaton tieto)
Aikaisemmat tutkimukset:	Poutiainen, Hannu; Jussila, Timo: Vesilahti Suomelan asema- kaava-alueen muinaisjäännösinventointi 2011. (ei löytöjä No- kiniitynmäen alueelta)



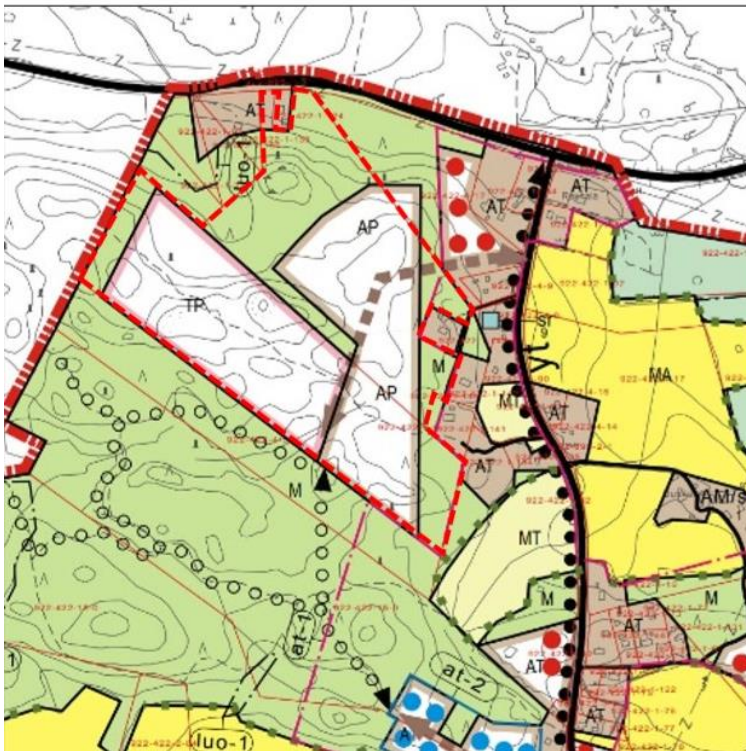
Kartta 1. Tutkimusalueen sijainti punaisella merkittynä.

## 1 Johdanto

Vesilahden Metsämantereen asemakaava-alueella tehtiin arkeologinen tarkkuusinventointi syksyllä 2020. Alue sijaitsee noin 5 kilometriä Vesilahden kuntakeskuksesta itään Vesilahdentien ja Metsämantereentien risteyksen lounaispuolella. Alue on nyt metsätalouskäytössä. Valmisteilla olevassa kaavassa on kaava-alueelle tarkoitus osoittaa aluevaraukset pientalovaltaiselle asumiselle, työpaikkatoiminnoille, lähivirkistysalueille, katuverkostoille sekä muille tarvittaville toiminnoille.

Inventointi toteutettiin alueella, jolle on alustavasti rajattu ja rautakautiseksi kalmistoksi arvioitu Nokiniitynmäen kohde (mj.rek. 1000038797). Alueelta oli kesällä 2020 löydetty harrastajien toimesta metallinetsinnässä mm. kaksiteräisen miekan säilä, palamatonta luuta, pronssiesine, nuolenkärki, rautaveitsi ja veitsenkatkelma. Paikalliset asukkaat ovat löytäneet alueelta myös rautakuonaa. Työn toteuttamiseksi haettiin Museovirastolta tutkimuslupaa, koska osaltaan tutkimuksen tarkoituksena oli selvittää ja tarkentaa muinaisjäännökset rajausta sekä tarkemmin selvittää kohteen luonnetta ja ajoitusta. Nokiniitynmäki sijaitsee noin 550m tunnetusta Päivääniemen kalmistosta lounaaseen. Läheinen Päivääniemi on rautakautinen rökkiökalmisto, joka sijaitsee Pyhäjärven Toutosenselän eteläpuolella. Päivääniemen kohde kuuluu valtakunnallisesti merkittäviin muinaisjäännöksiin (Maiseman muisti 2001).

Tutkimuksen kustannuksista vastasi Vesilahden kunta ja sen toteuttajana toimi Kulttuuriympäristöpalvelut Heiskanen & Luoto Oy. Tutkimusta johti FM Kalle Luoto ja tutkimusapulaisena toimi FM Mari Wuoti.



**Kartta 2. Metsämantereen asemakaava osallistumis- ja arviointisuunnitelma. (Vesilahden kunta 13.5.2020) Alue merkitty punaisella katkoviivalla.**



## 2 Inventointialueen topografia ja vanhat kartat

Selvitysalue sijaitsee noin 5 km kaakkoon Vesilahden kuntakeskuksesta, Vesilahdentien ja Mantereentien liittymäalueen lounaispuolella. Alue rajautuu pieneltä osin Lempäälän kunnanrajaan lännessä. Maanpinnan korkeudet vaihtelevat 90-105 metrin mpy (meren pinnan yläpuolella) välillä. Alue on tällä hetkellä metsätalouskäytössä. Alueella on myös muutamia avokallioita. Myös historiallisten karttojen perusteella alue on ollut kallioista ja metsäistä takamaata. Asutusta alueella ei ole ollut.



**Kartta 3. Ote Matereen kylän isojakokartasta vuodelta 1753 (Bergius Pehr).**

**Kartassa huomio kiinnittyy siihen, että isojaon aikaiset rajat näyttäisivät poikkeavan nykyrajoista. Toisaalta kyse saattaa olla myös takamaiden piirtämisen epätarkkuudesta. Karttaa laajemmalti tarkasteltaessa vaikuttaisi siltä, että Mantereen kylän talot ja tiestöasettuu kartalle hyvin.**



**Kartta 4. Ote pitäjänkartasta 1800-luvun puolivälistä. Alue on kallioista takamaata.**





**Kartta 5. Ote Senaatin kartasta vuodelta 1909. Ei mittakaavassa. Selvitysalue on tietöntä metsää.**

### 3 Aiemmat tutkimukset

Aluetta on aiemmin tarkasteltu osana Vesilahti Koskenkylän ympäristön osayleiskaava-alueen muinaisjännösinventointia (2011). Kyseisen inventoinnin yhteydessä alueelta ei ole todettu muinaisjännöskohteita, tosin ilmeisesti alueella ei ole vuonna 2011 liikuttu.

Kalmistoon viittaavat löydöt on saatu talteen harrastajien vuonna 2020 tekemän metallinetsinnän tuloksena. Harrastajat löysivät paikalta muun muassa kaksiteräisen miekan säilä, palamatonta luuta, pronssiesine, nuolenkärki, rautaveitsi ja veitsenkatkelmä. Alueelta on löytynyt aiemmin myös rautakuonaa, mutta tämä on vahvistamaton tieto. Löydöstä kirjoitti mm. Yle (3.7.2020) ja Aamulehti (20.7.2020).

## 4 Menetelmät ja havainnot

Inventoinnin yhteydessä tarkastettiin koko inventoitava alue maastossa kävellen. Tarkkuusinventointia suoritettiin erityisesti metallinetsijöiden tekemien löytöjen perusteella rajatun muinaisjäännöskohteen Nokiniitynmäki alueella. Tarkkuusinventoinnin yhteydessä pyrittiin tarkentamaan sen rajasta sekä selvittämään kohteen säilyneisyyttä ja luonnetta. Näiden toteuttamiseksi haettiin Museovirastolta tutkimuslupaa. Ennestään tuntemattomia muinaisjäännöksiä etsittiin mm. topografian ja kartta-analyysin perusteella.

Esihistoriallisten kohteiden osalta inventoinnin esityövaiheessa tutustuttiin Maanmittauslaitoksen ortoilmakuvuviin, korkeusmalleihin sekä laserkeilauksen perusteella laadittuun pistepilviaineistoon. Historiallisen ajan kohteiden paikantamiseksi inventoinnin esityövaiheessa tutustuttiin aluetta koskevaan vanhaan karttamateriaaliin. Historiallisten karttojen tarkastelun perusteella pidettiin mahdollisena, että alueelta voisi löytyä elinkeinohistoriallisia kohteita, kuten hiilimiiluja, tervahautoja tai kaskiraunioita. Sen sijaan asutuksen alue ei vaikuttanut sovelialta.

Menetelminä käytettiin soveltuvin osin pintapoimintaa ja muuta silmänvairaista havainnointia, koekuopitusta ja maanäytekairauksia. Lisäksi erityisesti alueen itäosissa tehtiin metallinilmainsihavainnointia.

Vanhojen tai poikkeavien koordinaattien muunnokseen käytettiin Qgis tietokoneohjelmaa, jolla myös inventointikertomuksen kartat laadittiin. Raportin koordinaatit on ilmoitettu ETRS-TM35 FIN järjestelmän mukaisina.

Raportointivaiheessa käsiteltiin maastotöiden yhteydessä kerätty aineisto sekä laadittiin raportti sekä siihen liittyvät luettelot ja kartat.



**Kuva 1. Koekuoppa alueen eteläosassa.**





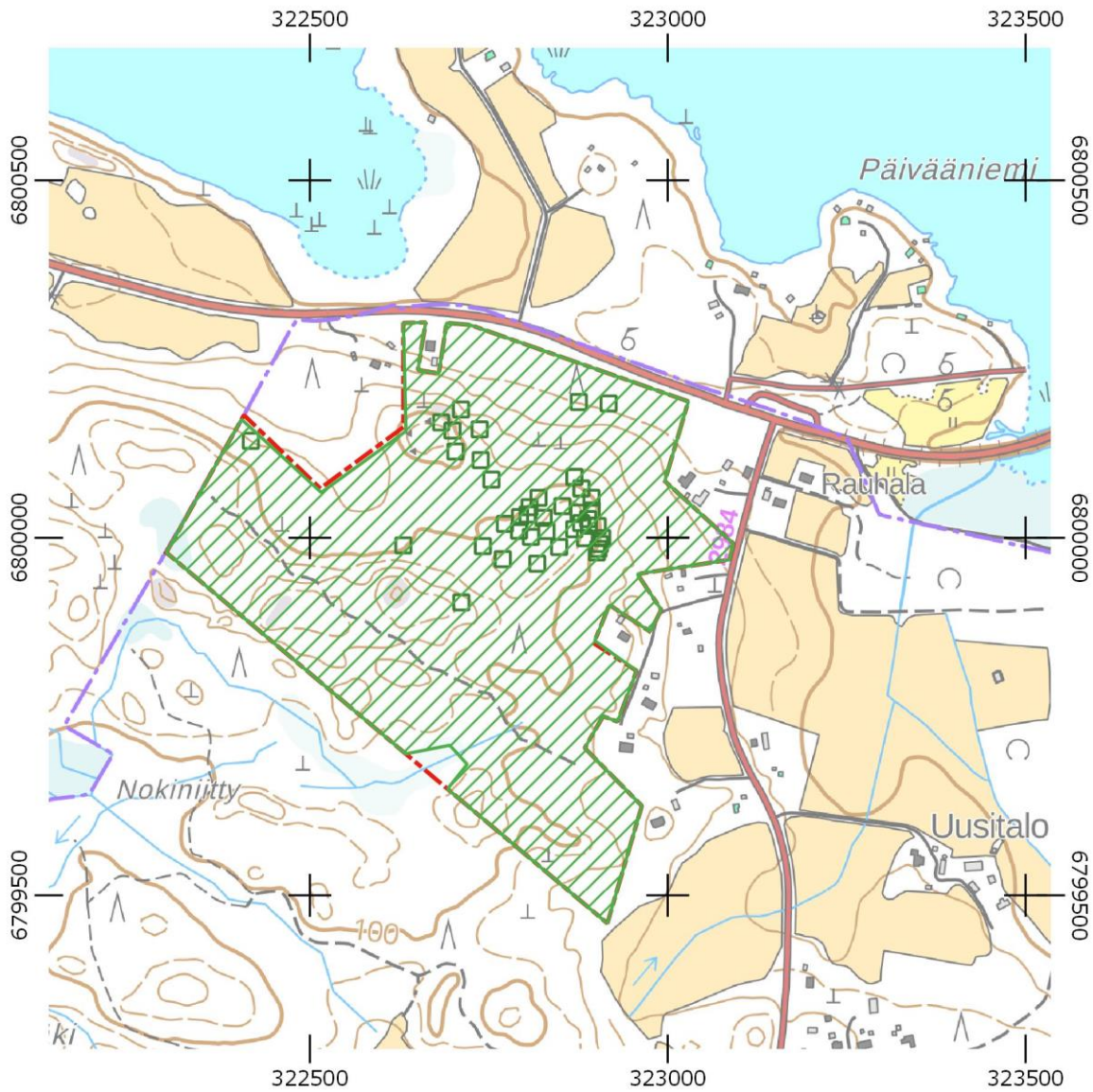
**Kuva 2. Selvitysalue oli paikoittain vaikeakulkuinen.**

Erityisesti alueen pohjois- ja luoteisosat olivat kivisiä ja vaikeakulkuisia. Aivan alueen koillisosassa lähellä Vesilahdentietä maasto oli melko kosteaa. Alueella ei ole sijainnut historiallisella ajalla asutusta tai peltoja ja kivisyytensä takia se on huonosti sopinut muuhunkaan maankäyttöön. Alueen eteläosan halki kulkee ajoura, joka nykyisin on käytössä polkuna. Alueella on selkeästi otollisissa kohdin kulkenut useampiakin polkuja, mutta nykyisin alueella oli laajalti kaadettu metsää ja se oli vaikeakulkuista.

Alueen itäosan itään laskevasta rinteestä on kaadettu puut muutamia vuosia sitten. Tällä alueella liikkuminen ja havainnointi oli hankalaa, johtuen tiheästä kasvillisuudesta.

Pääosa havainnoinnista kohdistettiin alueen itäosaan, minne myös valtaosa koekuopista kaivettiin. Osa kuopista sijoitettiin metallinilmainsinhavaintojen perusteella. Niistä havaittiin, että alueella on runsaasti sisällissodan aikaisia luoteja ja shrapnellin kuulia, sekä ilmeisesti myös tykistökranaattien metalliosien jäänteitä, mikä osaltaan vaikeutti kalmiston rakenteiden havainnointia. Osa alueella havaituista kuopista saattaa olla syntyisin sisällissodan aikaisista tykkien ammusten räjähdyskuopista.

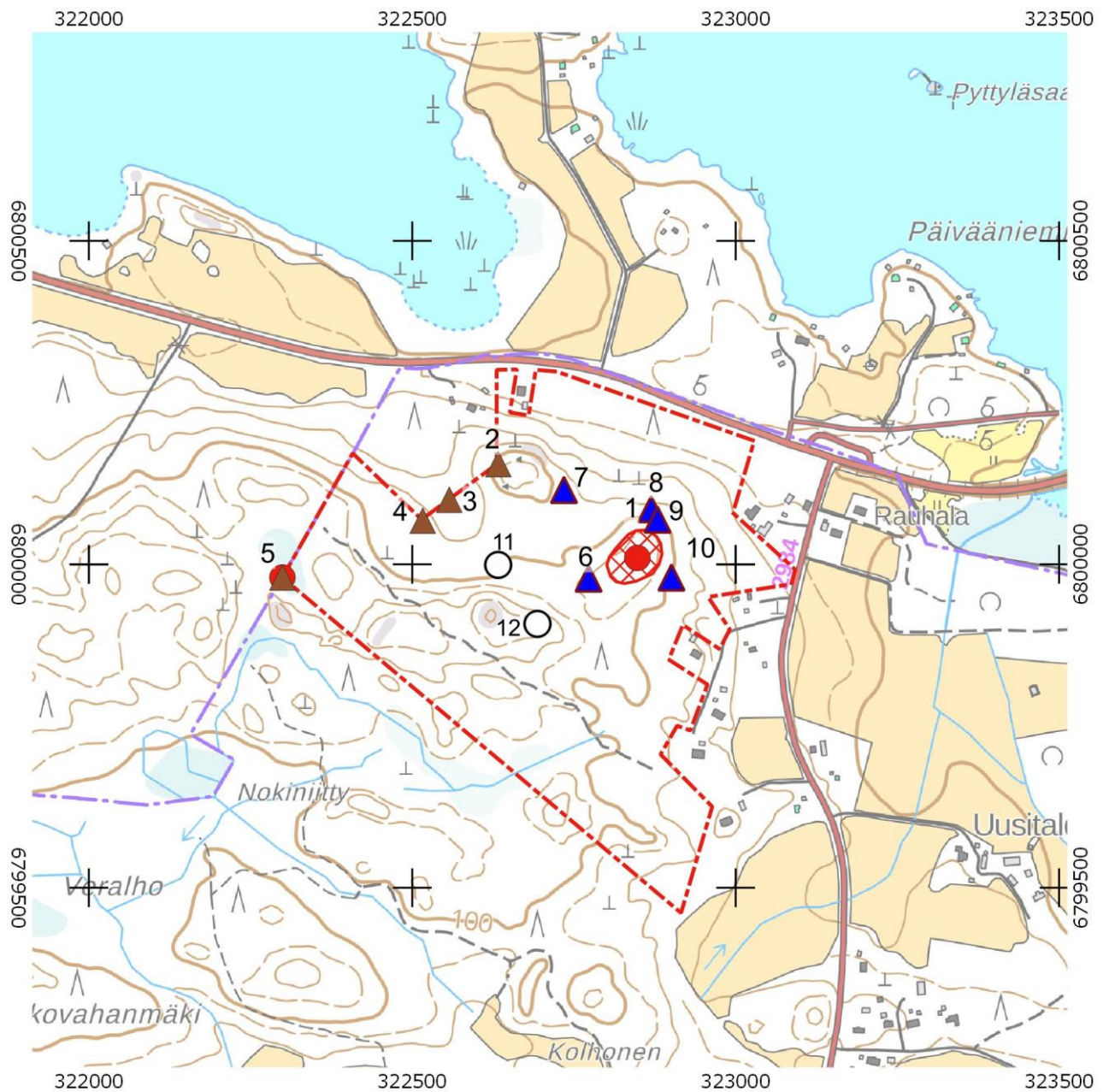
Alueen maannos vaikuttaa useissa kohdin melko ohuelta ja hiekkaisia kerroksia on vain vähän. Pääosin maasto kivistä rinnettä tai korpea.



**Kartta 6. Maastossa tarkastetut alueet. MK 1 : 10 000.  
Vihreällä rasterilla tarkastettu alue, vihreät neliöt kaivetut koekuopat ja lapionpistot.**



## 5 Kohteet



**Kartta 7. Yleiskartta kohteiden sijainnista. MK 1 : 10 000.**

### Kohteet, luettelo

1. Nokiniitynmäki 1	kiinteä muinaisjäänös	hautapaikat	rautakausi
2. Nokiniitynmäki 2	muu kohde	rajamerkit	hist. aika
3. Nokiniitynmäki 3	muu kohde	rajamerkit	hist. aika
4. Nokiniitynmäki 4	muu kohde	rajamerkit	hist. aika
5. Nokiniitynmäki 5	kiinteä muinaisjäänös	rajamerkit	hist. aika
6. Nokiniitynmäki 6	muu kohde	kuopat	hist. aika
7. Nokiniitynmäki 7	muu kohde	kuopat	hist. aika
8. Nokiniitynmäki 8	muu kohde	kuopat	hist. aika
9. Nokiniitynmäki 9	muu kohde	kuopat	hist. aika
10. Sulopolku	muu kohde	kuopat	hist. aika
11. Nokiniitynmäki a	löytöpaikka	tasateräinen nuolenkärki	ajoittamaton
12. Nokiniitynmäki b	löytöpaikka	pronssinappi	hist. aika

## 5.1 Nokiniitynmäki (1000038797)

Nimi:	Nokiniitynmäki
Laji:	kiinteä muinaisjäännös
Ajoitus:	rautakautinen
Muinaisj.tyyppi:	hautapaikat
Lukumäärä:	1
N	6800019
E	322793
Z/m.mpy	100 m mpy
Koord.selite	GPS mittaus
löydöt	-
Aiemmat tutkimukset:	-

Paikalta löydetty metallinetsinnässä mm. kaksiteräisen miekan säilä, palamatonta luuta, pronssiesine, nuolenkärki, rautaveitsi ja veitsenkatkkelma. Alueelta kerrotaan löytyneen rautakuonaa.

Paikalla kävivät kohteen löytäneet harrastajat 29.9.2020, jolloin löytöpaikat varmistettiin maastossa sekä tehtiin lisähavainnot kohteesta metallinilmäsimen avulla. Harrastajat osittivat aiemmin löytämänsä miekan sijainnin sekä useita pienempiä ruodollisia esineitä, kuten puukkoja tai nuolenkärkiä.

Aiemmin havaittua luiden löytöpaikkaa ei kyetty tarkasti inventoinnin yhteydessä paikantamaan, mutta löytäjien mukaan se sijaitsee alueen länsiosassa, suunnilleen koordinaattipisteen P = 6800025 I = 322858 paikkeilla. Inventoinnin yhteydessä tavattiin paikalta rautakuonaa löytänyt henkilö. Hänen mukaansa kuona löytyi alueen länsilaidalta hakkaamattoman metsän puolelta rinteeseen päältä tasaisemmalta alueelta. Paikalle tehtiin viisi koe-kuoppaa sekä havainnoitiin aluetta metallinilmäsimen avulla, mutta uusia kuonalöytöjä ei tehty.

Metallinetsinhavainnoinnin yhteydessä havaittiin, että alueella on runsaasti sisällissodanaikaisia ammuksia, kuten luoteja shrapnellin kuulia. Lisäksi alueen länsiosasta on ilmeisesti louhittu kiveä noin 100 vuotta sitten paikallisiin tarpeisiin, koska useissa kivissä näkyi lohkomisen jälkiä.

Oletetulle muinaisjäännösalueelle ja sen lähiympäristöön kaivettiin parikymmentä lapionpistoa, joista suurin osa oli löydöttömiä. Kohteen maannos on moreenia tai kivensekaista hiekkaa. Kuoppien kaivaminen oli hankalaa joutuessaan alueen kivisyydestä ja juurista. Havaintojen perusteella alueella on paikoin kiveystä, joka alapuolella on havaittavissa nokimaata ja hiilenpaloja. Tosin metallinilmäsimen harrastajien havaitsemien löytökeskittymien ja tiiviimpien kiveysten välillä on nokimaata ainoastaan pintaturpeen alapuolella, joka on todennäköisesti syntynyt luonnollisten prosessien, kuten metsäpalon seurauksena. Yhdestäkään syksyllä 2020 kaivetusta koe-kuopasta ei löydetty luuta tai keramiikkaa. Sen sijaan muutamia metalliesineiden katkelmia paikalla havaittiin (Karta 8, kohde 2 (veitsi) ja 3 (veitsi)).

Alueella sijaitsee todennäköisesti tasaisenmaan polttokenttäkalmisto, joka muodostuu löytökeskittymistä ja maanpinnan tasaisista kiveyksistä. Todennäköisesti löytöjen välillä on löydöttömiä alueita, sillä useissa alueelle



kaivetusta koekuopista ei löydetty muinaisjäänökseen viittaavia löytöjä tai kerrostumia. Alueella ei ole havaittavissa selkeitä maanpinnan yläpuolisia rakenteita, kuten röykkiöitä. Alueen tarkempi rajaaminen vaatisi laajempaa koekaivausta, jossa avattaisiin inventointia laajempia alueita. Alueen maaperä on kivinen, joten kaivettavien kuoppien olisi hyvä olla huomattavasti suurempia kuin tässä inventoinnissa tehdyt kuopat. Esineitä esiin kaivettaessa olisi hyvä avata aluetta usean neliömetrin alueelta kohteen ympäristöstä.

Paikalla tunnistetut metalliesinelöydöt olivat melko pinnassa, osittain pintaturpeen alla tai korkeintaan muutaman kymmenen sentin syvyydessä hiesumaassa. Modernit löydöt, kuten runsaasti löydetyt kiväärin luodit ja muutamat srappnellin kuulat olivat heti pintaturpeen alla.



**Kuva 3. Nokiniitynmäki. Miekan löytöpaikka kuvan keskivaiheilla. Kartassa sama kohta kuvattuna numerolla 1, kuvattu koillisesta.**



**Kuva 4. Säilä on noin 10 – 15 cm syvyydessä turpeen alla.**

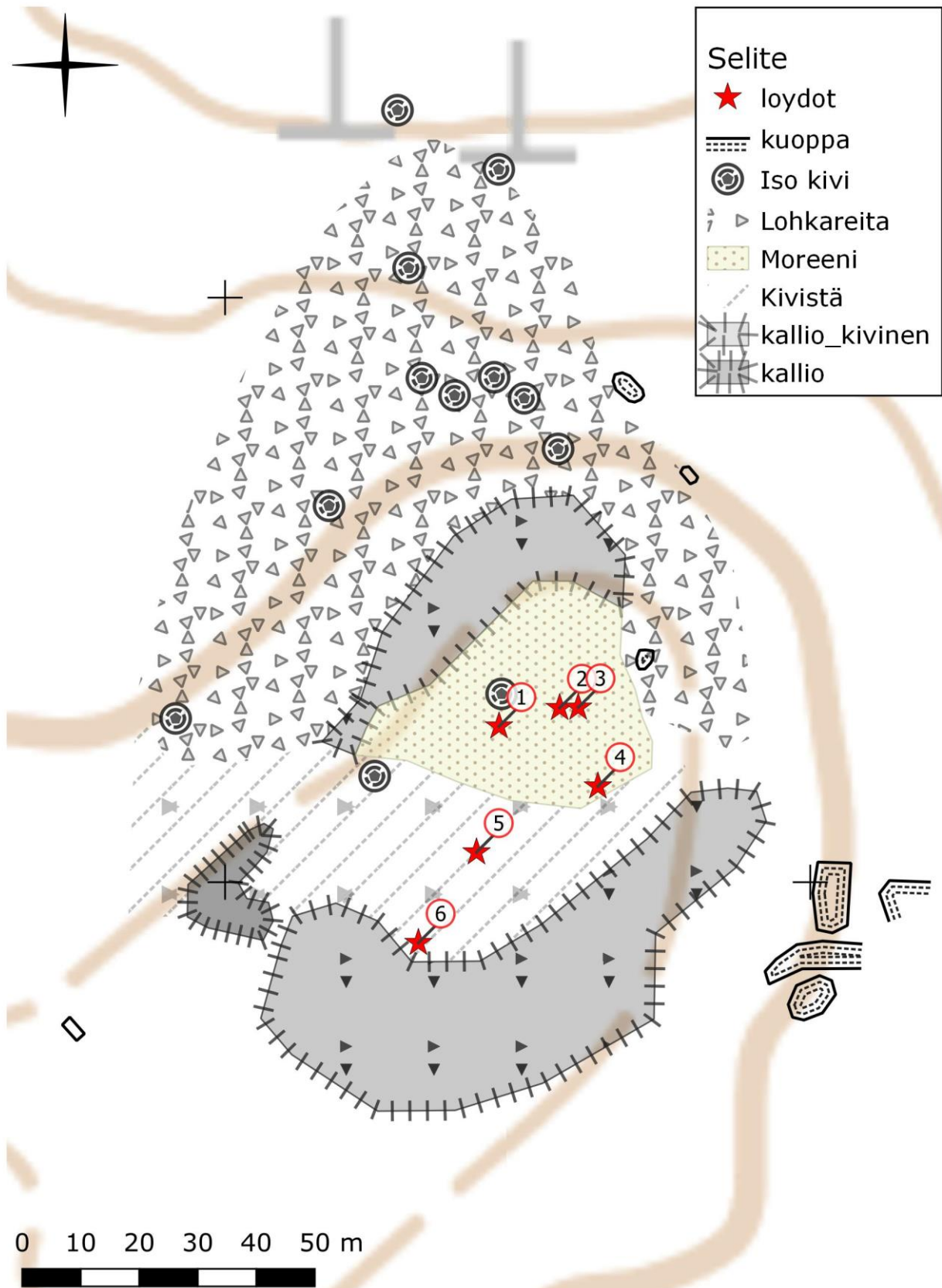
Metallinetsinharrastajien löydöt (kartta 8):

Esine	Sijainti (N/E)
1. Miekka (havainto 29.6.2020).	6800026/322846
2. Veitsi (havainto 29.9.2020)	6800029/322857
3. Veitsi (havainto 29.9.2020)	6800029/322860
4. Havainto ruumishaudasta	6800016/322863

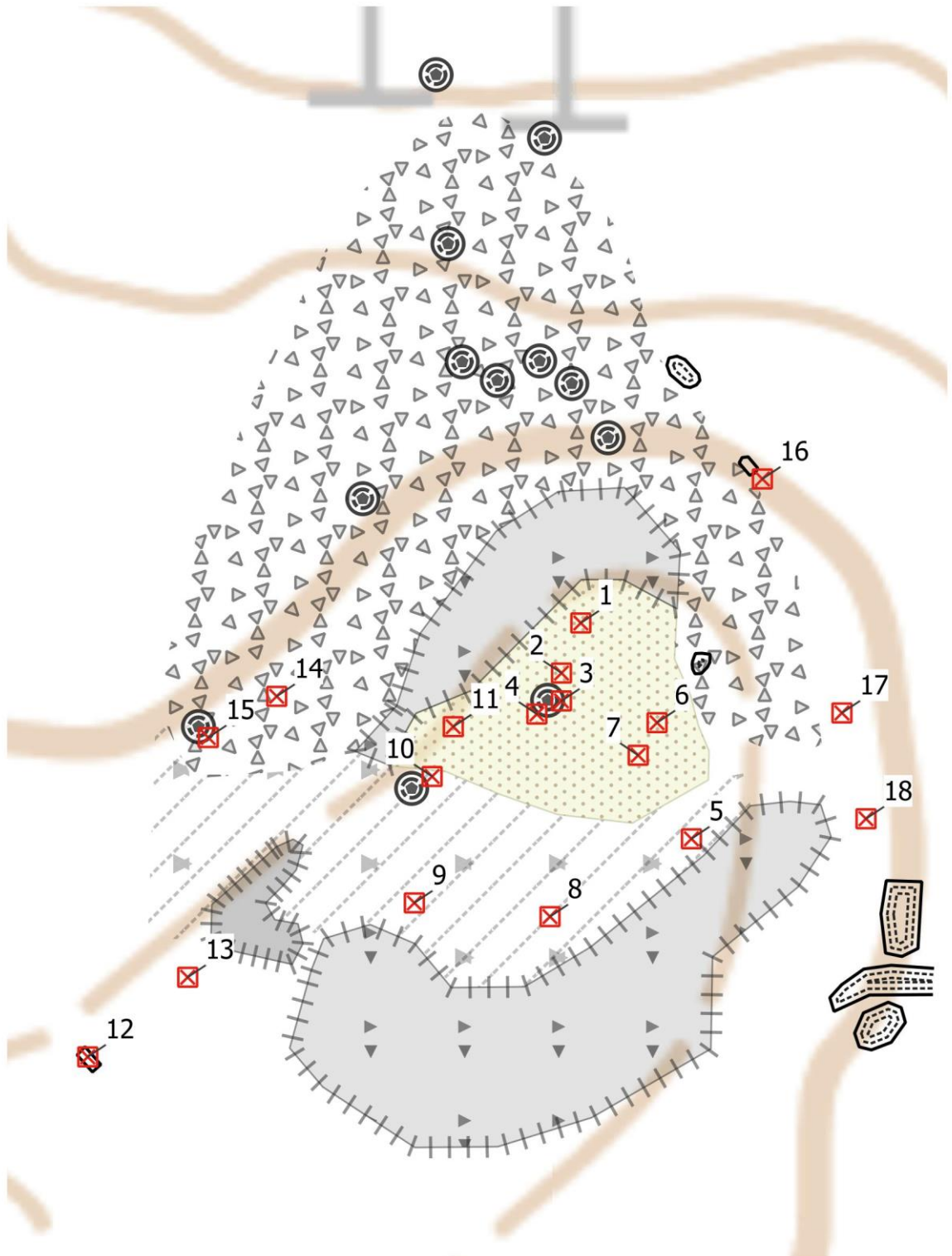
(havainto 29.6.2020, ei kyetty paikantamaan inventoinnin yhteydessä 29.9.2020). Sijainti on epävarma)

5. Veitsi (havainto 29.6.2020)	6800005/322843
6. Pieni veitsi (havainto 29.6.2020)	6799989/322832





**Kartta 8. Karttaluonnos löytöalueesta ja metallinetsinharrastajien havainnoista ennen tutkimusta. MK noin 1:1000. Numero viittaa metallinetsinharrastajien löytöihin ja havaintoihin.**



**Kartta 9. Koekuoppien sijainti. Mittakaava n. 1 : 1000.  
Koekuoppien sijainti punaisella värillä.**



## Nokiniitynmäen läheisyyteen kaivetut koekuopat:

Koekuopat avattiin lapiolla (turvekerros) ja sen alapuolisia kerroksia kaivettiin lastalla, mikäli mahdollista. Hiekkaisemman moreenin alueella kaivettu maa seulottiin. Dokumentointi tehtiin kirjallisin muistiinpanoin ja GPS laitteella mittaamalla. Myös valokuvia otettiin.

Kaikille koekuopille oli tyypillistä se, että maasto oli runsaskivisenä ja juurisenä hankalaa kaivaa pintaturpeen alapuolella. Paikoitellen kivet olivat hyvin suuria, ja ne estivät paikoittain kaivamisen syvemmälle. Mikäli paikalla jatkossa suoritetaan kaivauksia, on laajempien pinta-alojen avaaminen tarpeellista.

## Koekuopat

1. Koko 40 x 40 cm

Sijainti: 6800044 322852

0 - 10 cm	Turve
10 - 25 cm	Kivinen hiesumoreeni, runsaasti juuria
25 - 35	Ruskea hiesumoreeni, isoja kiviä



**Kuva 5. Koekuoppa 1. Kuopassa oli isoja kiviä muutaman kymmenen sentin syvyydellä maanpinnasta.**

2. Koko 40 x 40 cm

Sijainti: 6800036 322849

0 - 8 cm	Turve
10 - 25 cm	Hiesumoreeni
25 - 35	Punaruskea hiesumoreeni

3. Koko 40 x 40 cm

Sijainti: 6800032/ 322849

0 - 15 cm	Turve
10 - 25 cm	Kivinen hiesumoreeni
25 - 35	Ruskea hiesumoreeni

4. Koko 40 x 40 cm

Sijainti: 6800029/ 322845

0 - 10 cm	Turve
10 - 25 cm	Kivinen hiesumoreeni
25 - 35	Ruskea hiesumoreeni



**Kuva 6. Koekuoppa 4, eteläprofiili.**

5. Koko 50 x 50 cm

Sijainti: 6800009/322870

0 - 15 cm	Turve
15 - 25 cm	Kiviä, halkaisija noin 10 - 20 cm.
25 - 28	Nokimaata
28 - 35	ruskea hiesu, kivinen

- koekuopassa havaittiin metalliesineen katkelma n. 35 cm syvyydessä. Esinettä ei kaivettu ylös.





**Kuva 7. Koekuoppa 5 alueen eteläosassa. Kuopassa havaittiin kiveyksen alapuolella nokikerros, sekä metalliesineen katkelma. Esi-  
nettä ei kaivettu ylös.**

6. Koekuoppa, koko 40 x 40 cm

Sijainti: 6800028/322864

Ympärillä nuorta kuusikkoa

0 - 15 cm	Turve
15 - 20 cm	Kiviä, hieman hiesua
20 - 25	hiesua, hieman hiilenpaloja.
25 - 30	ruskea hiesu, kivinen

7. Koekuoppa, koko 40 x 40 cm

Sijainti: 6800023/ 322861

Ympärillä nuorta kuusikkoa, tämä kuopan läheltä oli metallinilmeisinharrastajien havainto palamattomasta luusta. Kuopasta löytyi kiväärin luoti (moderni)

0 - 10 cm	Turve
10 - 20 cm	hiesua
20 - 28 cm	ruskea hiesu

8. Koekuoppa, koko 40 x 40 cm

Sijainti: 6799997/322847

0 - 5 cm	Turve
5 - 15 cm	pieniä kiviä, hiesua
15 - 20	punaruskea hiesu, kivinen

9. Koekuoppa, koko 40 x 40 cm

Sijainti: 6799999/ 322825

0 - 5 cm	Turve
5 - 20 cm	kiviä, punaruskea hiesu
20 cm	kallio

10. Koekuoppa, koko 40 x 40 cm Sijainti: 6800020/ 322828

Kuopasta löytyi kiväärin luoti.

0 - 10 cm	Turve
10 - 25 cm	Kivinen hiesumoreeni
25 - 35	Ruskea hiesumoreeni

11. Koekuoppa, koko 40 x 40 cm Sijainti: 6800027/ 322832

0 - 5 cm	Turve
5 - 15 cm	hiesumoreeni
15 + cm	Kallio (?)

12. koko 40 x 40 cm Sijainti: 6799975/ 322773

Kuoppa kaivettiin V:n muotoisen kuopan pohjalle sen tarkemman luonteen selvittämiseksi. Paikalla olevan kuopan koko oli noin 4 m (luoden-kaakko) x 2 m (lounas-koillinen) ja syvyys noin 1 m. Kuopassa ei havaittu nokimaata tai muuta merkkiä kulttuurikerroksesta.

0 - 5 cm	Turve
5 - 15 cm	hiesumoreeni
15 + cm	Moreeni

13. koko 30 x 30 cm Sijainti: 6799987/ 322789

0 - 10 cm	Turve
10 cm +	kallio

14. koko 40 x 40 cm Sijainti: 6800032/ 322803

Paikalta löytyi shrapnellin kuula (moderni).

0 - 10 cm	Turve
10 - 20 cm	Hiesua, kiviä
20 cm +	Kiviä

15. koko 40 x 40 cm Sijainti: 6800026/ 322793

Kuoppa kaivettiin ison kiven eteläpuolelle

0 - 5 cm	Turve
10 - 22 cm	Kivinen hiesu
22 - 22 cm	ruskea hiesu, kiviä



16. koko 40 x 40 cm

Sijainti: 6800067/ 322881

Kuopasta löydettiin piikkilankaa.

0 - 10 cm	Turve
10 - 25 cm	Kiviä, turvetta
25 cm +	Kallio tai iso kivi esti kaivamisen

17. koko 40 x 40 cm

Sijainti: 6800030/ 322894

Tämän koekuopan läheisyydestä kerrotaan löydetyn kuonaa.

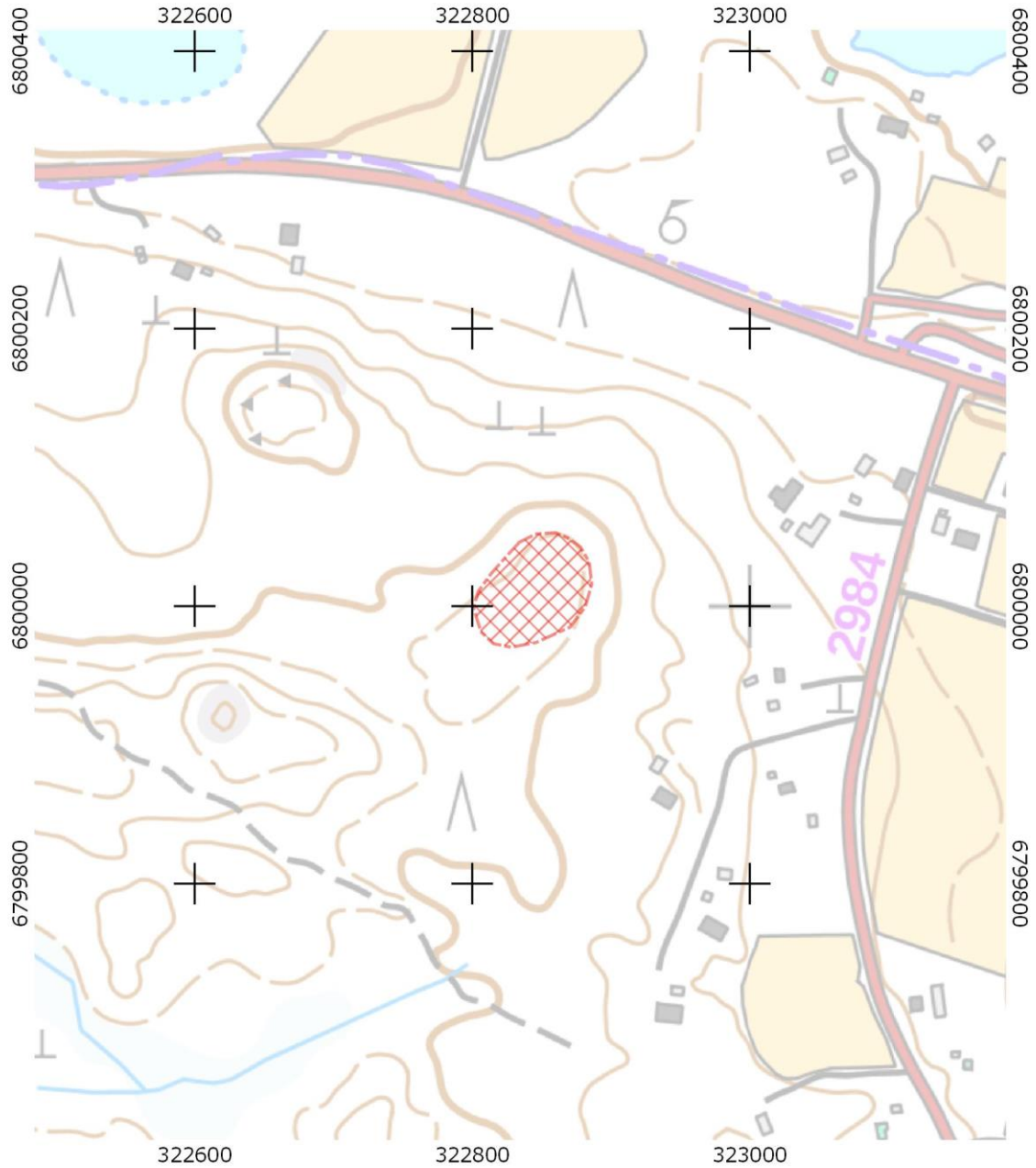
0 - 10 cm	Turve
10 cm - 15 cm	Kiviä, hiesua
15 cm - 20 cm	Kallio

18. koko 40 x 40 cm

Sijainti: 6800013/ 322898

Tämän koekuopan läheisyydestä kerrotaan löydetyn kuonaa.

0 - 10 cm	Turve
10 cm- 20 cm	Kiviä, hiesua
20 cm +	Iso kivi tai kallio



**Kartta 10. Kohteen Nokiniitynmäki aluerajaus. MK 1 : 5000.**



## 5.2 Nokiniitynmäki 2 muu kohde

Nimi:	Nokiniitynmäki 2
Laji:	muu kohde
Ajoitus:	moderni
Muinaisj.tyyppi:	kivirakenteet, rajamerkit
Lukumäärä:	1
N	6800155
E	322633
Z/m.mpy	90
Koord.selite	GPS mittaus
löydöt	
Aiemmat tutkimukset:	

Rajamerkki sijaitsee tiheässä sekametsässä kivikkoisessa maastossa. Kohde on nykyisellä rajalla. Röykkiön koko on noin 1,5 m x 2 m ja korkeus noin 0,5 metriä. Kumollaan olevaan pystykiveen on kaiverrettu numero 403.

Rajamerkkiä ei ole merkitty isojakokarttaan.



**Kuva 8. Rajamerkkiin on kaiverrettu luku 403.**



### 5.3 Nokiniitynmäki 3 muu kohde

Nimi:	Nokiniitynmäki 3
Laji:	muu kohde
Ajoitus:	moderni
Muinaisj.tyyppi:	kivirakenteet, rajamerkit
Lukumäärä:	1
N	6800099
E	322557
Z/m.mpy	87,5
Koord.selite	GPS mittaus
löydöt	
Aiemmat tutkimukset:	

Rajamerkki sijaitsee tiheässä sekametsässä kivikkoisessa maastossa. Kohde on nykyisellä rajalla. Röykkiön koko on noin 1,5 m x 2 m, korkeus noin 0,7 m. Pystykiveen on kaiverrettu numero 406.

Rajamerkkiä ei ole merkitty isojakokarttaan.



**Kuva 9. Nokiniitynmäki 3, rajamerkki.**



## 5.4 Nokiniitynmäki 4 muu kohde

Nimi:	Nokiniitynmäki 4
Laji:	muu kohde
Ajoitus:	moderni
Muinaisj.tyyppi:	kivirakenteet, rajamerkit
Lukumäärä:	1
N	6800067
E	322516
Z/m.mpy	85
Koord.selite	GPS mittaus
löydöt	
Aiemmat tutkimukset:	

Rajamerkki sijaitsee kuusimetsän reunalla. Kohde on nykyisellä rajalla. Röykkiön koko on noin 1,5 m x 2 m, korkeus noin 1,2 m. Pystykiveen on kaiverrettu numero 407.

Rajamerkkiä ei ole merkitty isojakokarttaan.



**Kuva 10. Rajamerkki Nokiniitynmäki 4.**



## 5.5 Nokiniitynmäki 5 kiinteä muinaisjäänös (uusi)

Nimi:	Nokiniitynmäki 4
Laji:	kiinteä muinaisjäänös
Ajoitus:	historiallinen aika
Muinaisj.tyyppi:	kivirakenteet, rajamerkit
Lukumäärä:	1
N	6799980
E	322300
Z/m.mpy	88
Koord.selite	GPS mittaus
löydöt	
Aiemmat tutkimukset:	

Rajamerkki sijaitsee kuusimetsän reunalla. Kohde on nykyisellä rajalla. Röykkiön koko on noin 1,5 m x 1,5 m, korkeus noin 0,5 m. Pystykiveen on kaiverrettu numero 84.

Rajamerkki sijaitse Lempäälän ja Vesilahden rajalla. Rajan länsipuolella ovat sijainneet Lempäälän Hiedanniemen rusthollin maat ja länsipuolella Vesilahden Mantereen kylän maat.



**Kuva 11. Rajamerkki Nokiniitynmäki 6. Pystykiveen on merkitty numero 84.**



## 5.6 Nokiniitynmäki 6 muu kohde

Nimi:	Nokiniitynmäki 6
Laji:	muu kohde
Ajoitus:	historiallinen aika
Muinaisj.tyyppi:	maarakenteet, kuopat
Lukumäärä:	1
N	6799977
E	322772
Z/m.mpy	88
Koord.selite	GPS mittaus
löydöt	
Aiemmat tutkimukset:	

Paikalla on jyrkkäreunainen poikkileikkaukseltaan V:n mallinen moreenimaahan kaivettu kuoppa. Kuopan pituus on noin 4 metriä ja leveys noin 2 metriä. Kuopan pohjalle kaivetusta kuopasta havaittiin luontainen maannos.

Paikallisen informantin mukaan kohdetta on arveltu ensimmäisen maailmansodanaikaiseksi juoksuhaudaksi. Tätä tukevia havaintoja ei tehty, luokun ottamatta ympäristöstä löytyviä luoteja. Kohteen ympäristössä on mahdollisesti taisteltu mutta suorahkoa melko lyhyttä kaivantoa ei voida pitää varsinaisena juoksuhautana. Maaperä on kivinen.



**Kuva 12. Nokiniitynmäki 6.**

## 5.7 Nokiniitynmäki 7 muu kohde

Nimi:	Nokiniitynmäki 7
Laji:	muu kohde
Ajoitus:	historiallinen aika
Muinaisj.tyyppi:	maarakenteet, kuopat
Lukumäärä:	1
N	6800025
E	322858
Z/m.mpy	88
Koord.selite	GPS mittaus
löydöt	
Aiemmat tutkimukset:	

Paikalla on kaksi kiviseen maahan kaivettua pyöreähköä kuoppaa, joista suurempi on halkaisijaltaan noin 1,3 metriä (P = 6800025 ; I = 322858) ja pienempi noin 1,2 metriä (6800113/ 322730).

Kaivetuissa koekuopissa ei havaittu luonteisesta maannoksesta poikkeavia ilmiöitä. Todennäköisesti kuopat ovat joko tuulenkaatoja tai metsänparannuksen yhteydessä syntyneitä kuoppia.



**Kuva 13. Nokiniitynmäki 7.**



## 5.8 Nokiniitynmäki 8 muu kohde

Nimi:	Nokiniitynmäki 8
Laji:	muu kohde
Ajoitus:	historiallinen aika
Muinaisj.tyyppi:	maarakenteet, kuopat
Lukumäärä:	1
N	6800085
E	322869
Z/m.mpy	88
Koord.selite	GPS mittaus
löydöt	
Aiemmat tutkimukset:	

Kiviseen maastoon on kaivettu tai raivattu kuoppa, jonka koko on 6 m x 4 m, syvyys noin 1 metri. Paikalle kaivetussa koekuopassa ei havaittu mitään muinaisjäännökseen viittaavaa. Kuopan muoto viittaa siihen, että se on ihmistekoinen.



**Kuva 14. Kivikkoon raivattu kuoppa.**



## 5.9 Nokiniitynmäki 9 muu kohde

Nimi:	Nokiniitynmäki 9
Laji:	muu kohde
Ajoitus:	historiallinen aika
Muinaisj.tyyppi:	maarakenteet, kuopat
Lukumäärä:	1
N	6800069
E	322879
Z/m.mpy	90
Koord.selite	GPS mittaus
löydöt	
Aiemmat tutkimukset:	

Kivikkoisessa maastossa olevan kuopan koko on noin 2 m x 3 m, syvyys noin 1 metri. Kuopan ympäriltä on hiljattain kaadettu metsää. Koepistossa havaittiin maannoksen olevan hyvin kivinen.



**Kuva 15. Kuoppa kivikossa.**



## 5.10 Sulopolku muu kohde

Nimi:	Sulopolku
Laji:	muu kohde
Ajoitus:	historiallinen aika
Muinaisj.tyyppi:	maarakenteet, kuopat
Lukumäärä:	1
N	6799980
E	322900
Z/m.mpy	88
Koord.selite	GPS mittaus
löydöt	
Aiemmat tutkimukset:	

Neljä vierekkäistä kuoppaa sijaitsee länteen viettävässä rinteessä korkeuskäyrän 90 alapuolella sekametsässä. Kuoppiin liittyy kasattua maata ja kiviä alarinteen puolella. Kuopat todennäköisesti liittyvät maanottoon, sillä historiallisissa kartoissa paikalle ei ole merkitty rakennuksia. Kuoppiin kaivettiin koepistot, joissa ei havaittu erityistä maannosta, vaan kuoppien pohja oli lähinnä kivinen. Kuoppien ympäristössä tehtiin metallinilmaisinhavainnoita, mutta erityisiä löytöjä ei tehty.

Kuopat:

1) koko noin 7 x 7 m, syvyys noin 2 metriä

Sijainti: 6799980/322900

2) koko 5 x 5 m, syvyys noin 1,5 metriä

Sijainti: 6799986/322901

3) koko noin 4 x 4 m, syvyys 1 metri

Sijainti: 6799993/322903

4) koko noin 5 x 4 m, syvyys 1,5 metriä.

Sijainti: 6800000/322903





**Kuva 16. Sulopolku, isoin eteläisin kuoppa.**



**Kuva 17. Sulopolku, pohjoisin kuoppa.**



### 5.11 Nokiniitynmäki a Löytöpaikka

Nimi:	Nokiniitynmäki a
Laji:	irtolöytö
Ajoitus:	ajoittamaton (esihistoriallinen aika?)
Muinaisj.tyyppi:	löytöpaikka
Lukumäärä:	1
N	6799999
E	322632
Z/m.mpy	90
Koord.selite	löytäjän ilmoittama sijainti
löydöt	LÖY307562
Aiemmat tutkimukset:	

Kesäkuussa 2020 ilmoitettu tasakärkisen nuolen löytöpaikka (LÖY307562). Tarkastettaessa kohdetta ei havaittu merkkejä muinaisjäänöksestä. Kyseessä on ilmeisesti irtolöytö. Paikalla on hiljattain kaadettu metsää ja liikuminen alueella on hankalaa.

### 5.12 Nokiniitynmäki b Löytöpaikka

Nimi:	Nokiniitynmäki a
Laji:	irtolöytö
Ajoitus:	historiallinen aika
Muinaisj.tyyppi:	löytöpaikka
Lukumäärä:	1
N	6799908
E	322693
Z/m.mpy	97
Koord.selite	löytäjän ilmoittama sijainti
löydöt	LÖY307514
Aiemmat tutkimukset:	

Paikalta on ilmoitettu löydetyksi kullattu pronssinappi (LÖY307514). Paikalla on avokalliota. Tarkastettaessa kohdetta ei havaittu merkkejä muinaisjäänöksestä. Kyseessä on ilmeisesti irtolöytö.

## 6 Yhteenveto

Alueelle on tyypillistä kivisyys ja vaikeakulkuisuus. On epätodennäköistä, että alueella on ollut asutusta esihistoriallisella ajalla. Alue on myös lähes kokonaisuudessaan viljelylle sopimatonta kivistä rinteitä. Alueen itäosasta rinteiden päältä avautuu hieno näkymä kohti itää ja juuri siltä paikalta on tehty rautakauden lopulle ajoittuvia esinelöytöjä. Inventoinnin yhteydessä tehtyjen koekuoppien perusteella alueella sijaitsee polttokenttäkalmisto, jonka rakenteisiin kuuluu maantasainen kiveys, jolla ainakin osa kalmiston rakenteista on peitetty. Kalmisto on mitä ilmeisimmin hyvin säilynyt ja koekuoppahavaintojen perusteella se vaikuttaisi melko hyvin säilyneeltä.

Alueen itäosassa on runsaasti sisällissodan aikaan ajoittuvia luoteja ja srappnellin kuulia. Vuoden 1918 taisteluja kerrotaan käydyn alueella, mutta selkeitä sisällissotaan liittyviä rakenteita, kuten juoksuhautoja, alueella ei havaittu. Alueella on useita erityyppisiä kuoppia, ja inventoinnin yhteydessä näille eräänä selityksenä pohditiin niiden mahdollisesti olevan tykkikranaattien räjähdyskuoppia. Tämä voisi osaltaan selittää alueella olevia epämääräisen muotoisia metallilevyn katkelmia.

Alueelta dokumentoitiin myös useita kuoppia, jotka todennäköisesti liittyvät lähinnä alueen maankäyttöön 1900-luvun aikana. Kuopat merkittiin raporttiin, mutta niillä ei ole suurempaa merkitystä muinaisjäännöskohteita.

Lisäksi alueelta on löydetty aikaisemman metallinetsinnän tuloksena nuolenkärki ja pronssinappi. Näihin kohteisiin ei liity muinaisjäännösrakenteita ja kyseessä ovat irtolöydöt.

Muista rakenteista mainittakoon näyttävät rajamerkit, joihin oli kaiverrettu rajamerkin numeroita. Nämä todennäköisesti ajoittuva melko nuoriksi, sillä isojaon rajat kulkivat hieman rajamerkeistä eroavilla linjoilla. Todennäköisesti kiviset rajamerkit ajoittuvan 1800-luvun lopulle tai 1900-luvun alkuun.

Ainoana selkeänä muinaisjäännöskohteena alueella sijaitsee Nokiniitynmäki (1000038797) niminen rautakautinen kalmisto. Tämän kalmiston rajausta tarkennettiin inventoinnin tuloksena. Kalmiston rajautuu kahden kallioalueen väliselle alueelle kivisen rinteiden päälle.

Tampereella 10.12.2020

Kalle Luoto

FM, arkeologi

Kulttuuriympäristöpalvelut Heiskanen & Luoto Oy



## 7 Tärkeimmät lähteet

Poutiainen, Rostedt, Sepänmaa & Jussila 2011. Vesilahti Koskenkylän ympäristön osayleiskaava-alueen muinaisjäännösinventointi 2011

### Kansallisarkisto

#### Pitäjänkartasto

Maanmittaushallitus > Maanmittaushallituksen historiallinen kartta-arkisto (kokoelma) > Pitäjänkartasto > Vesilahti (2114 09 Ia.\* -/- -)

#### Senaatin kartasto

Maanmittaushallitus > Maanmittaushallituksen historiallinen kartta-arkisto (kokoelma) > Senaatin kartasto > [Vesilahti] (XVII-XVIII 22-23)

### Maanmittauslaitos

#### Vesilahti

Bergius Pehr 1753: Separat förrättningskarta, kartdel A, storskifte, Mantere by  
Klingstedt Reinhold 1853: Separat förrättningskarta, kartdel A, storskifte, klyvning,  
Arpiainen 1:1, Hakkila 1:1 etc. 01.01.1835