

RAKENNETUN KULTTUURIYMPÄRISTÖN SELVITYS

HERVANNAN ITÄOSA 16.3.2020

Rakennetun kulttuuriympäristön selvitys

Hervannan itäosa

Tampereen kaupunki
2020

ID-nro: 5047604

Arkkitehdit MY

Selvitystyö: Anni Kauhanen, Tiia Kuisma, Kimmo Ylä-Anttila
Taitto: Anni Kauhanen, Tiia Kuisma

Tilaaja

Tampereen kaupunki:
Milla Hilli-Lukkarinen, asemakaavoitus

Ohjaus

Pirkanmaan maakuntamuseo:
rakennustutkija Anna Lyyra-Seppänen

Kannen valokuvat:

Aarno Ruusuvaoren Hervanta-kilpailun voittanut pienoismalli vuodelta 1968 (Kuva kirjasta Hervanta Vuorenpaikkojen maa, Mikko Närhi 1993)

Tampereen teknillisen korkeakoulun Konetalo 1970-luvun alussa (Kuva julkaisusta Tampereen teknillinen korkeakoulu Hervanta, Käyttösuunnitelman tarkistus, perusselvitysvaihe, Arkkitehtitoimisto Toivo Korhonen ym. 1972)

Pohjois-Hervanta ja rakentuva valtavyöly 1970-luvulla (Kuva: Ilkka Kulmala, HTY:n arkisto. Kirjasta Työtä Hervannan hyväksi 40 vuotta - Hervannan tiedotusyhdistys ry 1975-2015, Sirpa Koivu 2016)

Hermia, Tampereen yliopiston Hervannan kampus ja Matrix-tornitalot
(Kuvat: Anni Kauhanen / Arkkitehdit MY)



TAMPERE

ARKKITEHDIT MY

SISÄLTÖ

1. JOHDANTO	4
2. HISTORIA JA RAKENTUMINEN	6
Hervannan aatekilpailu	7
Suunnitteluvaiheet aatekilpailun jälkeen: yleissuunnittelu	11
Ensimmäiset asemakaavat	13
Korkeakoulualueen suunnittelu	15
Hervannan rakentumisen alkuvaiheet	18
Rakentamisen painopiste siirtyy reunoille 1980-luvulla	20
Keskusakselin suunnittelu ja rakentaminen	21
Asuin-Hervannan rakentuminen valmiiksi ja itäpuolen kiihdytys 1990-luvun taitteessa	22
Keskustan ja valtavyöjän täydennysrakentaminen	24
Täydennysrakentamisen laajenemisen vaiheet 2000-luvulla	25
2010-luku- Pohjois-Hervanta	26
Rakentumisen ominaispiirteitä	27
Yhteenvetomatriisi	30
3. NYKYILAN TULKINTA JA ARVOTTAMINEN	34
Kompaktikaupungin rakenne	34
Kompaktikaupungin ydin: keskusakseli	36
Kompaktikaupungin kaupunkikuva	38
Viheralueet ja -yhteydet	38
Kompaktikaupungin arviointi: eilen, tänään ja huomenna	39
4. LÄHTEET	41
LIITE: Kaupunkikuvallinen dokumentointi	43

1. JOHDANTO

Tämä selvitys täydentää vuonna 2017 Länsi-Hervannan ja Hervantakeskuksen alueelta laadittua rakennetun kulttuuriympäristön selvitystä, jonka keskiössä oli erityisesti Hervannan varhaisempien asuinkorttelien eli ns. suurasuntokorttelien kaupunkirakenne ja niihin liittyvät laajat pysäköintialueet.

Nyt käsillä olevassa, Itä-Hervantaa koskevassa rakennetun kulttuuriympäristön selvityksessä tarkastellaan Hervannan toista merkittävää osa-aluetta: instituutioiden, oppilaitosten ja työpaikka-alueiden Hervantaa- aluetta, joka yli 50 vuotta sitten alkaneiden kehitysvaiheiden jälkeen on yhä edelleen aktiivisessa rakentumisen ja muutoksen tilassa.

Siinä missä Länsi-Hervannan rakentaminen käynnistyi nopeasti, painottuen asuntojen ja lähipalveluiden rakentamiseen, Itä-Hervannan rakentuminen on tapahtunut verrattain hitaasti ja sykäyksittäin. Itäpuolen kehittyminen koki ensimmäisen kolauksen heti Hervannan rakentumisen alkuvuosina 70-luvun alussa. Laaja kahden yliopiston kampusalueeksi suunniteltu kokonaisuus menetti puoliikkaan, kun Tampereen yliopisto (1966 asti Yhteiskunnallinen Korkeakoulu) teki päätöksen olla muuttamatta Hervantaa ja pysyä kaupunkikeskustassa. Kompaktikaupungin ytimestä lohkesi siten heti alkuun yksi merkittävä pala, jolla oli vaikutus paitsi idän puolen kokonaisrakenteen heikentymiseen, välillisesti myös länsipuolen ja kompaktikaupungin keskusakselin kehittämiseen.



Tarkastelualue merkittynä kartalle ja ilmakuvaan



Seuraavina vuosikymmeninä itäpuolella on kirjitty lännen etumatkaa kiinni rakentamisessa. Tampereen Teknillinen Korkeakoulu (TTK) - nykyinen Tampereen Yliopisto (TAU) - on laajentunut usean rakennuksen kompleksiksi, jossa on yli 10 000 tutkijaa tai opettajaa. Tutkimus- ja oppilaitoksia on vuosikymmenien aikana rakennettu lisäksi VTT:n tutkimuslaitos, Poliisikoulu sekä Tredun ammattioipisto. Hervannan itäpuoli on alusta asti ollut myös työpaikkojen alue. Ensimmäisenä pohjoisosaan rakennettu Postipankin kirjauskeskus on jo purettu 2010-luvun alussa, mutta korkeakoulualueen eteläpuolelle rakennettu Teknologiaakeskus Hermia jatkaa 1980-luvulta alkanutta laajenemista tulevina vuosina itään kääntyvän ratikkareitin varrella. Viimeisenä kehitysvaiheena idässä on ollut Postipankin tontin ja Hervannan valtavyöhyän varren asuinrakentaminen, joka sekkin tulee edelleen lähivuosien aikana jatkumaan.

Itä-Hervannassa on tapahtumassa samanlaisen "valmiiksi" rakentuminen kuin Länsi-Hervannassa on tapahtunut jo aiemmin. Pelikstä laajentumisesta on siirrytty vanhaa rakennetta muokkaavaan täydennysrakentamiseen. Länsi-Hervantaa leimaa valmiiden asuinalueiden suhteellisen vakaaseen pysyvyyteen liittyvä tietynlainen staattisuus. Itä-Hervannassa sitä vastoin on kaksikin ominaisuutta, jotka ennustavat aktiivisia muutoksia tulevina vuosina. Ensinnäkin, siinä missä lännen maanomistus on jakautunut useille taloyhtiöille, jotka ovat hitaita muuttumaan, itäpuolen omistus on jakautunut muutaman ison julkisen toimijan alueeseen.

Niin oppilaitosten, tutkimuslaitosten kuin työpaikkojenkin osalta yhteiskunnan rakennemuutokset heijastuvat myös rakennettuun ympäristöön nopeammin. Toiseksi, Itä-Hervanta on rakentunut valmiiksi vain länsireunaltaan. Itäreunalla Hervannantien varsi on vielä hyvin harvaan rakennettu. Samanaikaisesti, jos tarkastelutasoa laajentaa pykäliän kauemmaksi, Ruskon alue on kehittynyt nopeaa vauhtia. Hervanta-Rusko -kaupunginosayhdistelmän keskiössä on juuri Itä-Hervannan alue.

Tämän selvitystyön tarkoituksena on tuottaa taustatietoa Itä-Hervannan alueen kaupunkirakenteen tulevan kehittämisen ja täydennysrakentamisen arviointiin. Tarkastelualueena on koko Itä-Hervannan aluerajauksen mukainen alue, jonka sisällä lisäksi erityisenä painopisteenä on Hervannan valtavyliään ja Hervannan keskukseen liittyvät alueet. Näillä keskustaani liittyvillä alueilla on merkittävä täydennysrakentamiseen liittyvä muutospotentiali, jolla on vaikutus koko kaupunginosan laadulliseen kehittämiseen.

Selvityksessä kuvataan miten Itä-Hervannan kaupunkirakenne on kehittynyt ja mitkä ovat sen rakennetun ympäristön kaupunkikuvalliset ominaisuudet ja arvot sekä millainen on rakennetun ympäristön muutoskestävyys.



Viistoilmakuva Itä-Hervannasta

2. HISTORIA JA RAKENTUMINEN

Hervannan kaupunginosan keskeisiä ominaisuuksia ovat, että se on rakennettu satelliittimaisena tytärikaupunginosana noin 6-7 kilometriä irralleen kantakaupungista, ja että se on rakennettu lähes täysin luonnontilaiseen metsään, jossa ei ole aiempaa kaupunkimaista asutushistoriaa.

Hervanta on suomalaisten kaupunkien kasvamiseen ja kasvuun hallintaan liittyvän lähiösuunnittelun ja -rakentamisen tuotos. Kaupunkien hajakeskitetty kasvumalli vakiintui kaupunkisuunnittelun perusmalliksi toisen maailmansodan jälkeisinä vuosikymmeninä: ensin 1950- ja 60-luvuilla vapaamuotoisesti maastoon sovellettuna metsälähiöinä ja 1960-luvun lopulta alkaen isompina ja tehokkaampina kompaktikaupunginosina.

1950- ja 60-luvulla suunnitellut ja toteutetut lähiöt olivat rakentuneet melko pienimittakaavaisina. Rakennukset olivat sijoiteltu usein melko väljästi ja myös alueiden palvelut olivat melko vähäisiä. Tämän toteutustavan tilalle suunnittelijakunta esitti 60-luvun lopulla kaupunkimaisempaa lähestymistapaa, kompaktikaupunkimallia. Tiiviimmällä ja tehokkaamalla rakentamisella ajateltiin olevan myös sosio-kulttuurinen seuraus ja lähiöistä syntyvän aktiivisempia ja monitoimintaisempia kaupunkiympäristöjä. Liikennesuunnittelija Pentti Muroleen metsälähiöiden yksinäisyyden kriittikistä muodostui ajan henkeä kuvaava slogan: ”kompaktikaupunki on kontaktikaupunki”. (Pentti Murole 1967).

Hervanta on yksi kompaktikaupunki-ajattelun merkittävistä esimerkitapauksista ja varhaisista manifestaatioista suomalaisessa lähiörakentamisessa. Vastaavia samaan aikaan suunniteltuja kohteita ovat mm. Vantaalla Koivukylä ja Espoossa Matinkylän ja Olarin alueet sekä Turussa Varissuo.

Hervannan suunnittelu perustuu vuonna 1967 järjestettyyn aatekilpailuun, jonka voitti prof. Aarno Ruusuvooren työryhmän kilpailuehdotus. Kilpailuehdotuksessa Ruusuvoori sijoitti uuden kaupunginosan keskuksen kaupungin omista yleissuunnitelmista poiketen paljon aiottua etelämmäs Hervannan kalliiselle metsäylängölle. Ehdotukseen sisältyi samanaikaisesti sekä idealistinen kompaktikaupungin ajatus yliopistokaupunginosan elävästä ja monitoimintaisesta keskustasta että pragmaattinen ratkaisu laajennettavissa olevasta asuin- ja yliopistokorttelien kokonaisrakenteesta. Kokonaisuus oli sijoitettu selkeästi rajattuun neliomäiseen rakenteeseen, joka oli kytketty nopeilla yhteyksillä liikenneverkon pääsuuntiin, keskusta ja kehäteille. (Arkitehtuurikielipailuja 9/1968)

Vaikkei Ruusuvooren ja Tampereen kaupungin yhteistyö jatkunut kilpailutyön jälkeen, ja vaikka Ruusuvoori kritisoi kaupungin toiminta jatkunutta suunnittelua, on kilpailutyössä esitetty kaupunkisuunnitelman perusrakenne laajassa mittakaavassa kuitenkin selvästi luettavissa nykyisestä kaupunginosan toteutuneesta kaupunkirakenteesta: valtaväylä sijaitsee kaupunginosan ytimessä, itä- ja länsipuoli ovat toi-

minnallisesti erilaiset, alueen ytimessä on keskuskaseli, asuinkorttelit ovat jakautuneet idästä länteen mittakaavallisesti, liikenneverkko on eroteltu ja kävely- ja viheralueiden verkosto on merkittävässä roolissa alueen perusrakenteessa.

Kaupungin omana työnä toteutetussa jatkosuunnittelussa ja asemakaavatyössä sekä sen myötä toteutuneissa rakennushankkeissa tämän perusrakenteen sisällä on tapahtunut eri vaiheissa asteittaisia muutoksia - ja tapautuu yhä edelleen. Lähtökohtaisesti Hervannan kaupunkirakenteen muodostumisen alkujuuret ovat kuitenkin 60-luvun lopulla järjestetyn aatekilpailun voittajatyöhön sisältyneissä ajatuksissa ja ominaisuuksissa. Kaikkine muutoksineenkin Hervanta on suomalaisen kompaktikaupunki-tyyppisen erillislähiön, ”tytärikaupungin”, melko selkeäpiirteinen esimerkki tapaus.

Selvityksen tulkintaosuudessa kaupunginosan kehitystä peilataan tähän voittajatyössä esitettyyn suunnittelumalliin ja tarkastellaan miten rakentuminen on edennyt käytännön suunnittelutyön vaikutuksen myötä. Kompaktikaupunkimalliin itsessään ja sen toteutuneisiin esimerkkeihin on vuosikymmenten aikana esitetty kritiikkiä ja tehty myös suunnittelun ja toteutuksen korjausliikkeitä, niin Hervannassakin. Myös nämä vaiheet pyritään huomiomaan kattavasti ja arvioimaan niiden merkitystä sekä onnistumisia kaupunginosan kehityksellisesti.

HERVANNAN AATEKILPAILU

Hervannan suunnittelun käynnistyessä 1960-luvun loppupuolella alueella oli enimmäkseen kivi- ja metsäaluetta ja pieniä peltoaukeita. Alueen halki kulki etelä-pohjoissuunnassa pieni paikallistie, jonka varrella oli yksi maatalon pihapiiri. Hervannan alue oli liitetty Tampereeseen osana Messukylän alueliitosta vuonna 1947. Hervannan sijoitettiin vuonna 1961 Hepolammin kauppapaikaksi, joka toimi Itä-Hervannassa vuoteen 1976 asti.

Hervannan kaupunginosan suunnittelukilpailu julistettiin vuonna 1967. Taustalla oli 1960-luvun rakennemuutoksen ja kaupungistumisaallon seurauksena syntynyt asuntopula. Kaupungissa varauduttiin entistä suuremman kaupunginosavarsin rakentamiseen aiempien pienten metsä- ja metsäaluiden sijaan. Hervannassa vapaata, kaupunkin omistamaa maata oli runsaasti, ja vaikka etäisyys keskustasta oli suuri, se oli kuitenkin vaihtoehtoisin kasvusuuntiin kuten Aitolahteen verrattuna huomattavasti lähempänä Tampereen keskustaa.

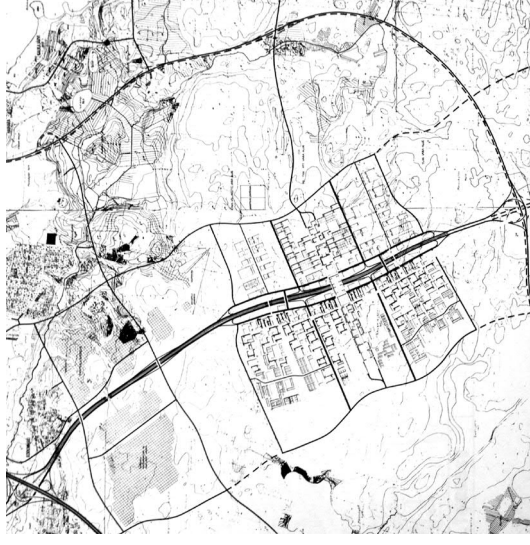
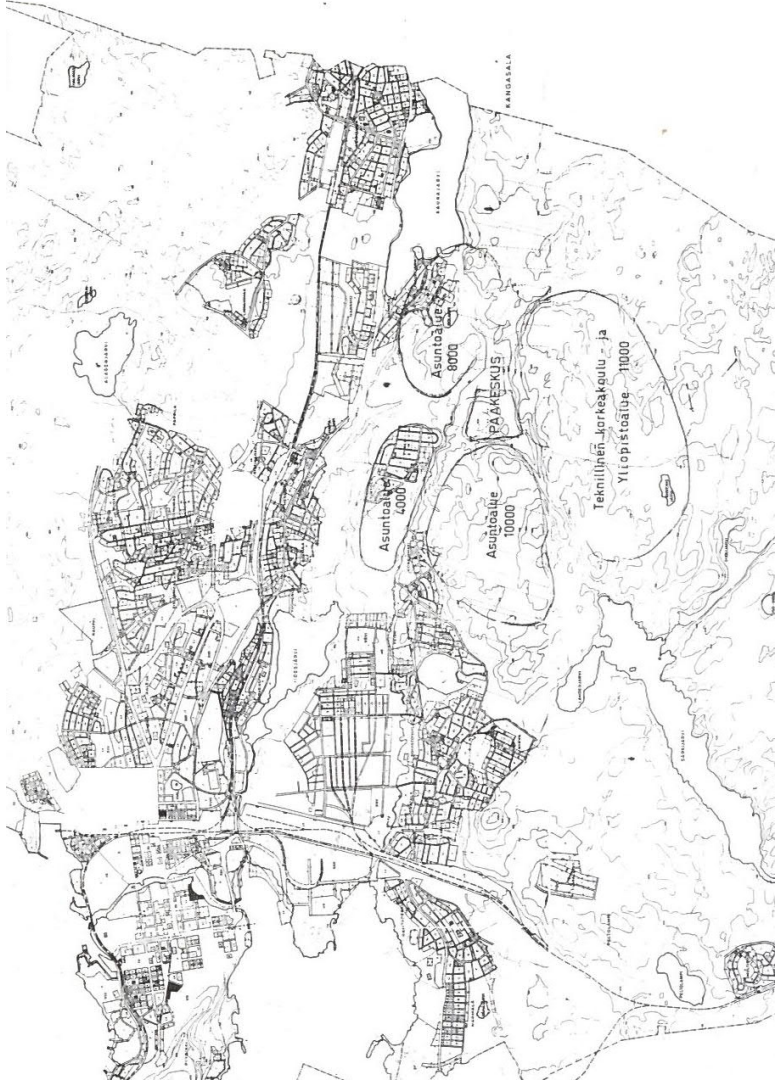
Hervannan suunnittelun erityispiirteinä oli myös yliopistojen sijoittamiskysymys. Kaupunki neuvotteli valtion kanssa teknillisen korkeakoulun kampuksen sijoittamisesta, ja myös 60-luvun alussa Tampereelle siirtyneen Yhteiskunnallisen Korkeakoulun (vuodesta 1966 alkaen Tampereen yliopisto) siirtymisestä Hervantaan.

1966 laaditussa Hervannan yleissuunnitelmasa hahmoteltiin Korkinmäen, Turtolan, Viialan ja Kaukajärven kaupunginosien kaakkoispuolelle useamman kaupunginosan rypästä, niiden



Ilmakuva Hervannasta vuodelta 1966. Keltaisella rajattu tämän selvityksen tarkastelualue.

aluekeskusta sekä yliopistojen kampusalueen sijoituspaikkaa. Suunnitelmassa hahmoteltu aluekeskus sijoittui siinä huomattavasti nykyistä Hervannan keskustaa pohjoisemmaksi Lukonmäen tienoilta.



Kuvassa yllä: Hervannan arkkitehtikilpailun voittaneessa ehdotuksessa uusi kaupunginosan keskus sijoitettiin olevasta rakenteesta erilleen, kompaktiksi ”yliopistokaupungiksi”.

Kuvassa vasemmalla: Kaupungin yleiskaavoitus oli vuonna 1966, vuotta ennen kilpailua laatinut luonnoksen Hervannan keskuksesta ja sitä ympäröivistä asuinalueista. Tällöin tuleva kaupunginosan keskus hahmoteltiin välittömästi olemassa olevien kaupunginosien läheisyyteen, kaupungin reunan kaakkoispuolelle.

1967 julkaistussa kilpailuohjelmassa keskeisenä tavoitteena oli uuden aluekeskuksen sijainnin ratkaiseminen sekä korkeakoulujen ja asuntoalueiden sijoittumisen ratkaiseminen suhteessa aluekeskukseen. Mitoitustavoitteena oli sijoittaa aluekeskuksen ja korkeakoulujen alueelle n. 24 000 asukasta ja koko aluekeskuksen vaikutusalueelle 35 000 asukasta ja lisäksi opiskelija-asunnot. (Kilpailuohjelma 1967 ss.16,20)

Kaupungin laatimissa luonnoksissa ratkaisumallina oli useamman erillisen asuntoalueen, pääkeskuksen ja korkeakoulualueen muodostama kokonaisuus. Malli noudatteli vallalla ollutta asuinlähiöiden solumaista hajakeskitysperiaa-

tetta. Myös yliopistokampuksen suunnittelussa oli suosiossa laajojen omien aluekokonaisuuksien suunnittelu kaupunkikeskustasta irrallisina yksikköinä. Tässä Tampereella ja muuallakin Suomessa (mm. Oulu ja Lappeenranta) seurattiin laajojen kampuskaupunginosien suunnittelun valtavirtaa, joka levisi 1960-luvulla useimmissa Länsi-Euroopan maissa.

Vuonna 1968 ratkaistun arkkitehtikilpailun voitti Aarno Ruusuvooren ehdotus. Sitä pidettiin yllättävänä ja ylivoimaisena. Yllättävyys johtui siitä, että kaupungin yleissuunnitelmassa hahmoteltu aluekeskus sijoittui muista kilpailuehdotuksista ja kaupungin yleissuunnitelmaluonnoksesta poiketen huomattavasti enemmän

etelään. Koko kaupunginosa sijoittui erillisenä satelliittina muusta rakenteesta irralleen, ja Hervannan kanjonin alue jätettiin laajaksi rakentamattomaksi vyöhykkeeksi. (Arvostelupöytäkirja 1968, s.6 ja Närhi 1993, s.40)

Ehdotuksessa manifestoitui 60-luvun jälkipuolella vahvasti vaikuttanut kompaktikaupunkijalattelu ja kokonaisuudessa oli nähtävissä myös varhaisemman funktionalistisen nauhakaupunkijalattelun piirteitä. Hervanta esitettiin kompaktina erillisyyksikkönä, jossa toiminnot oli eritelty omille alueilleen (asuminen, kampukset ja tuotanto sekä liikenne), ja kokonaisrakenteelle oli hahmoteltu mahdollisuus jatkaa nauhamaisena rakenteena etelään suuntaan.

Vaikka suunnitelmassa toiminnot olivat vahvasti eroteltu omille alueille laajassa mittakaavassa, ehdotuksen ytimessä oli vahvasti toimintoja yhteen sitova kaupunkimainen keskus. Kompaktikaupunkiajattelu kohdisti kritiikin 1950- ja 60-lukujen asumälähiöperiaatteella rakennettuihin pienimittakaavaisiin metsälähiöihin. Ne olivat aikalaiskritiikin mukaan epäurbaaneja, asukasmäärä ja palvelut olivat vähäiset, ja siten myös kaupunkimainen vilkas sosiokulttuurinen miljöö ei toteutunut.

Kompaktikaupunkiajattelussa - niin myös Hervannan suunnitelmaehdotuksessa - pyrittiin moninkertaistamaan asukasluku tiiviillä, perinteistä kaupunkimuotoa seuraavalla ruutu-kaava- ja umpikorttelirakenteella. Siten pyrittiin takaamaan asuinalueelle monipuoliset palvelut ja elävä kaupunkimainen ympäristö. Sen viihtyisyyttä tehostettiin myös erottamalla ajan liikennesuunnitteluhanteiden mukaisesti kävely- ja moottoriajoneuvoliikenne eri ta-soille. Ruusuvooren työryhmän ehdotuksessa tämä aktiivinen kävelymiljöö muodostui sekä itä-länsi-suuntaiselle keskusakselille että etelä-pohjoisuuntaiselle kävelykadulle, jota kilpailuehdotuksen selostuksessaakin nimitettiin Kööpenhaminalaisen esimerkin mukaisesti ”Strögetiksi” (nykyinen Valtaraitti).

Ehdotuksen perusrakenteena oli ”toiminta-alueiden” ryhmittäminen alemmalle tasolle sijoittuvan moottorikadun molemmin puolin. Länsipuolelle sijoittuivat asuinalueet ja itäpuolelle yliopisto-, korkeakoulu-, instituutti- ja teollisuusalueet. Yhdistävänä tekijänä oli keskusakseli, joka jatkui moottorikadun yli kansimaisena rakenteena. Akselille sijoittuivat lännestä alkaen mm. urheilutalo, uimahalli, lukio, kansalaisopis-



Ruusuvooren Hervanta-kilpailun voittanut aluesuunnitelma.

to, sosiaalihuolto, kirkko, järjestötilat sekä kenen päälle tavaratalo. Idän puolelle sijoittuivat kampusalueiden yhteistilat: mm. juhlasali, ravintola ja kahvila, kirjasto, tietokonekeskus ja ylioppilaskunnat.

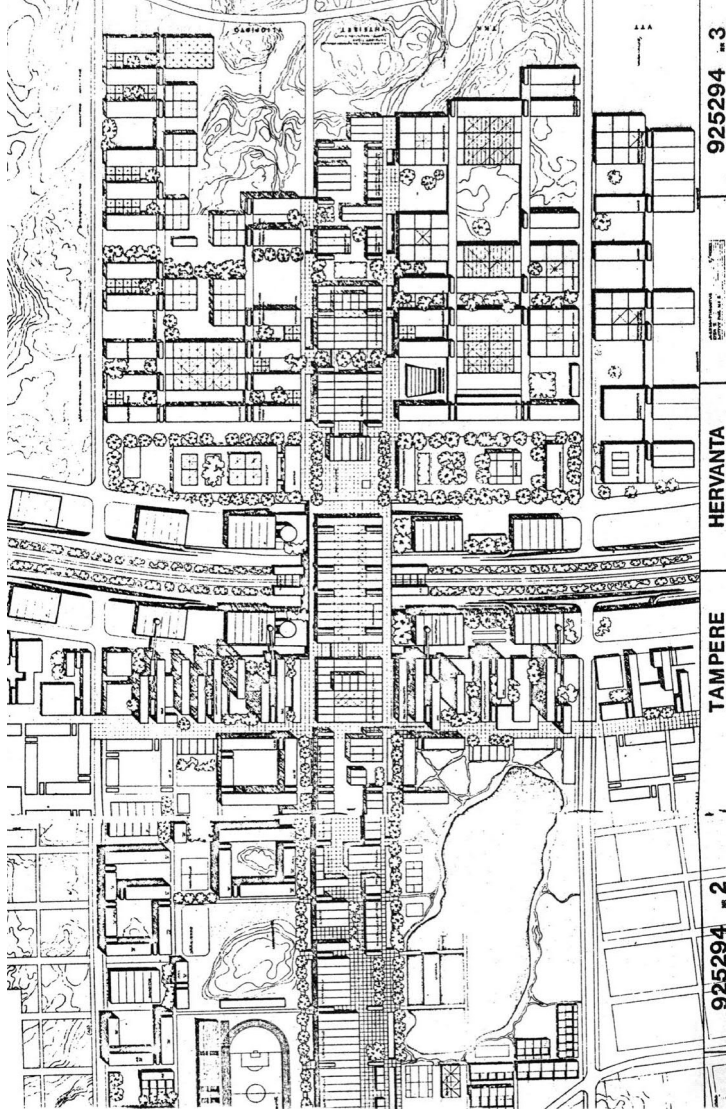
Idän puolella kampusalue jakautui pohjoisesta etelään yliopiston, yhteistilojen, korkeakoulun ja VTT:n yöhykkeisiin. Moottorikadun varteen sijoittuivat monikerroksiset pysäköintitalot.

Teollisuusalue, kuten myös kilpailussa ratkaintavana ollut sairaala-alue oli ehdotuksessa sijoitettu erillisinä alueina lähemmäs kaupunkikeskustaa (yllä olevalla kartalla kuvan ulkopuolelle).

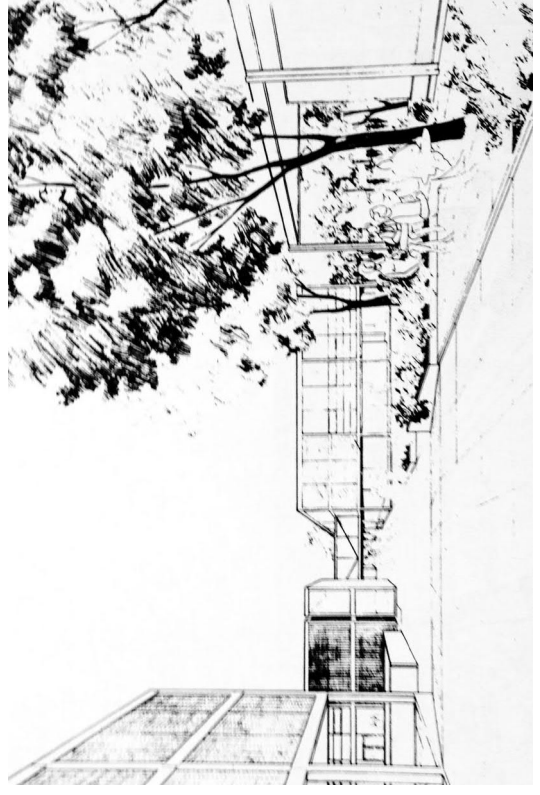
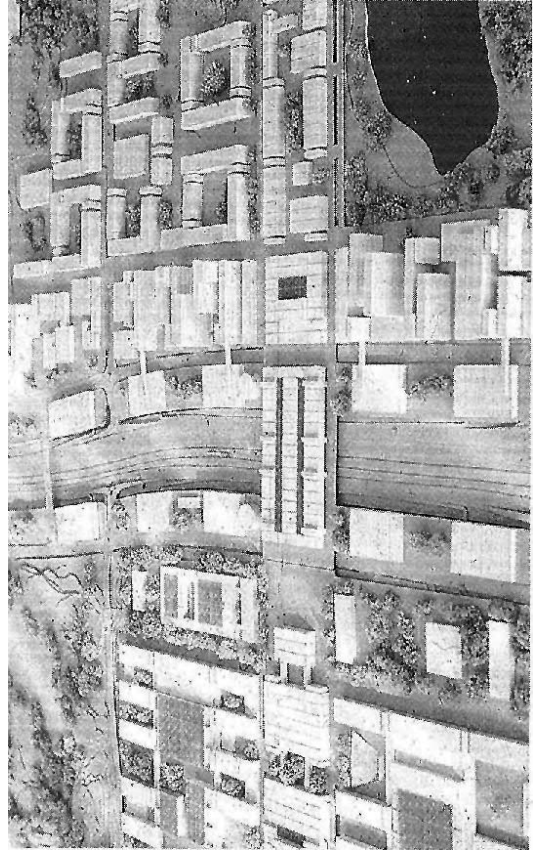
Länsipuolinen asuntoalue jakaantui länteen suuntautuviin karkeisiin sormimaisiin yöhykkeisiin, joissa viheralueet työntyivät eri tavoin laajempien korttelialueiden väleihin. Sormien päissä korttelialueet päätyivät matalatehoisempiin

rivitaloalueisiin. Laajan keskiosan muodostivat umpinaiset tai puoliaivoimet, neliömäiset ”suurasuntokorttelit”, joiden rakennuskorkeus oli 4-5 kerrosta. ”Ströget”-tyylisen kavelykselin ja koojakadun väliin sijoittuivat selkeästi korkeamat opiskelija-asuntojen kerrostalot ja niiden katutasossa liiketilat. Suurkortteleiden sisällä kävelyreittein varrelle sijoittuivat lisäksi lähialueet, kuten perus- ja alakoulut, lastentarhat sekä huolto- ja paikallismyymälärakennukset.

Liikenteellisesti merkittävin piirre ehdotuksessa oli juuri kävelyn ja moottoriikenteen erottaminen. Ehdotuksessa merkittävimmät kävelyalueet olivat sijoitettu eri korkeustasoille suhteessa moottoriajoneuvoliikenteeseen. Ja lisäksi korttelirakenteissa oli ulkoyöttöinen katuverkko, joka mahdollisti laajoja autottomia korttelin ja viheralueita. Normaalin linja-autoliikenteen lisäksi ehdotukseen sisältyi ajatus nopeasta joukkoliikenteestä keskusakselin asemalle busijunalla tai vastaavalla suurikapasiteetisella välineellä.



Aarno Ruusuvooren voittanut kilpailuehdotus 1968. Hervannan keskeisten osien asemapiirros, pienoismalli ja perspektiivipiirros.



SUUNNITTELUVAIHEET AATEKILPAILUN JÄLKEEN: YLEISSUUNNITTELU

Hervannan suunnittelua jatkettiin Tampereen kaupungin omana työnä heti kilpailun ratkaisun jälkeen ja kaupunki käynnisti rakentamista varten erityisen Hervanta-projektin. Katuja ja pääviemäreitä ryhdyttiin kaivamaan jo seuraavana vuonna 1969. Vuoden 1970 aikana, valmistuivat myös ensimmäiset asemakaava- luonnokset erikseen itäpuolen korkeakoulun ja länsipuolen asuntoalueelle. (Närhi 1993, s. 42)

Yksityiskohtaisemman asemakaavoituksen kanssa samaan aikaan työstettiin eräänlaista jatkuvasti tarkentuvaa yleissuunnitelmaa alueen kokonaisrakenteesta (1972, 1973, 1975) sekä valtion toimesta Teknillisen korkeakoulun alueen käyttösuunnitelmaa (1973). Aatekilpailun jälkeen jatkokehitetyssä alueen yleissuunnitelmassa on nähtävissä sekä selkeitä yhtymäkohtia että myös eroavaisuuksia kilpailun voittajatyöhön nähden.

Kilpailun päätavoitteena oli ollut aluekeskuksen ja korkeakoulualueen ratkaiseminen. Tämä aatekilpailun luonne ja kilpailua edeltänyt yleissuunnittelu huomioiden voidaan sanoa, että jatkosuunnittelu noudatteli hyvinkin paljon kilpailun ajatuksia. Lukonmäen sijaan aluekeskus sijoittui kilpailussa ehdotettuun paikkaan Hervannan ylämaille, ja pääkatuverkko noudatteli kilpailuehdotuksen rakennetta. Myös maankäytön päävyöhykkeet ja rakenteen peruselementit sijoittuivat alueelle kilpailuehdotuksen mukaisesti (kampusalue idässä, asuminen vyöhykkeet lännessä, poikittainen keskusakseli ja pitkittäi-

nen kävelyakseli). Näiden pääelementtien sisältä ja niiden rajauksissa sen sijaan oli löydettävissä monenlaista poikkeavuutta.

Merkittävin poikkeama kilpailun ja yleissuunnitelman välillä länsipuolella oli asuminen peruskortteleiden eli ”suurasuntokortteleiden” järjestymisessä. Vaikka kilpailuehdotus tähtäsi tehokkaaseen kompaktikaupunkiin, sen rakentaminen tiiviin keskustan ulkopuolella pieneni mitta-kaavaltaan hyvin nopeasti. Suurasuntokorttelit vaihtuivat länteen mennessä melko pian rivitalokortteleiksi. Yleissuunnitelmassa sen sijaan kerrostalokortteleita oli jatkettu Ahvenisjärven länsipuolelle asti. Kortteleiden kasvattamisen myötä kilpailuehdotuksessa selväpiirteisesti hahmottunut malli viheralueiden sormimaisesti lomittumisesta rakennettujen alueiden kanssa heikkeni myös samalla.

Samoin itäpuolella korttelien kokonaisrakenne esitettiin kilpailua laajempana aluevarauksena siitäkin huolimatta, että Tampereen yliopisto oli jo vuonna 1971 perunut sijoittumisensa alueelle. Kilpailuehdotuksen kampusalue on huomattavan kompakti keskusakselin ääreen tiivistyvä kokonaisuus, jonka ulkopuoliset alueet on esitetty vain viitteellisesti suunniteltuina laajennusvarauksina. Yleissuunnitelmassa puolestaan esitetään huomattavan laaja aluevaraus ”korkeakoulu-tms. alueelle”. Ratkaisu oli sekä joustava että heijasteli kaupungin näköalaton suunnittelun tilannetta, jossa korkeakoulualueen suunnittelu oli valtion käsissä. Itä-Hervannan osalta yleissuunnitelmassa on esitetty vain kaksi muuta tarkempaa maankäytön aluetta alueen pohjoisosassa: varaus Postipankin toiminnolle

sekä koillisosan teollisuusalue, johon oli tarkoitus sijoittaa myös yhdyskuntateknisiä toimintoja. Kontrasti Länsi-Hervannan asuinalueiden tarkempaan suunnittelutasoon on huomattava.

Keskusakseli on yleissuunnitelmassa esitetty kilpailutyön tapaan Hervannan valtavyöhyän ylitävänä rakenteena ja valtavyöhyä osittain maastoon upotettuna liikenneväylänä, jonka varteen on osoitettu mittavat pysäköintiratkaisut. Tässä eritasoratkaisusta luovuttiin myöhemmissä suunnitteluvaiheissa. Alueen topografia ei tukenut ratkaisua kuin osittain (pohjoisosa, jossa eritasoratkaisu toteutui) ja kokonaisratkaisu olisi tullut kalliiksi. Myös korkeakoulun suunnittelussa kampuksen keskus sijoitettiin keskusakselia etelämmäksi, mikä heikensi keskusakselin rakentamisen mahdollisuuksia. Visioäärinen liikenne- ja kustusratkaisu muokkaantui pragmaattisemmaksi.



Itä-Hervannan alue voittaneessa kilpailuehdotuksessa 1968.

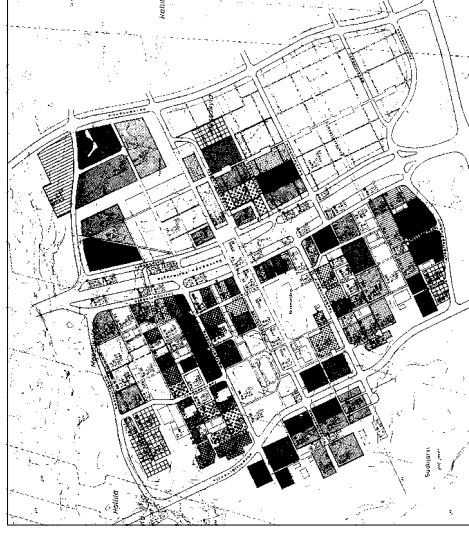
Keskuskselin lisäksi, itäpuolella oli kampusalueen keskeisiä toimintoja osoitettu myös valtavyälyn suuntaiselle paralleeliksielle. Tämä oli samankaltainen ratkaisu kuin länsipuolelle sijoitettu aktiivinen kävelykatu, ”Ströget”. Idän puolella tälle akselille ehdotettiin sijoittuvan mm. museo ja kirjasto. Yleissuunnitelmassa tämä ajatus on edelleen nähtävillä. Lisäksi alueen keskeiseen on sijoitettu pohjois-eteläsuuntaisen, koko alueen halkova ja aukioiden rytmittävä kävelyakseli. Myös nämä ajatukset hiipuivat suunnittelun tulevissa vaiheissa pikkuhiljaa ja katosivat lopulta kokonaan.

Hervannan yksityiskohtaisemmissa, alueen rakentamista ohjaavissa asemakaavoissa, jotka valmistuivat 1970-luvun alkuvuosina, konkreettisesti myös merkittäviä alueen tulevaan ilmeeseen vaikuttavia päätöksiä. Kilpailuehdotuksessa oli Länsi-Hervannassa osoitettu korkeaa rakentamista valtavyälyn varteen ja suurasun-

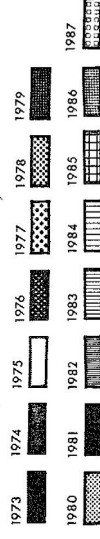
tokortteihin melko maltillista 4-5 kerroksen korkeista kerrostalorakentamista. Rakennusliikkeiden painostuksesta suurasuntokortteleiden kerroslukuja kasvatettiin.

Näiden suurasuntokortteleiden tehokkuus, lukumäärä ja toteutustapa vaikuttavat olennaisesti Hervannan yleisilmeeseen. Ne muodostavat Hervannan asuinalueesta leijonanosan ja ovat kaupunkikuvallisesti merkittävä tekijä. Tämä monotoninen kaupunkikuva on myös yksi keskeisimmistä kritiikin aiheista, jota Hervantaa kohtaan heti alkuvuosina esitettiin.

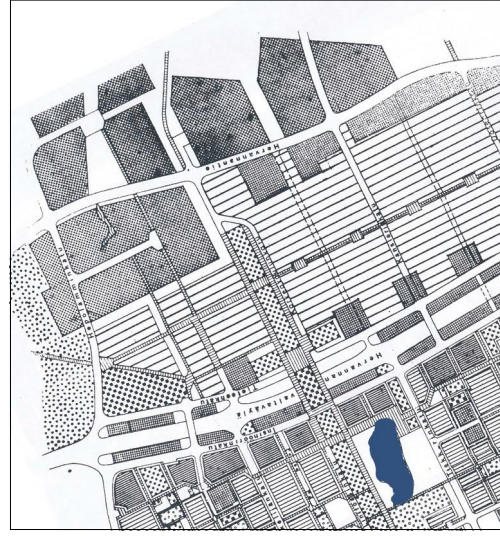
Itäpuolella yleissuunnitelma ja asemakaavat olivat luonteeltaan selvästi länsipuolen suunnitelmia viitteellisempiä kaupunkirakenteen yksityiskohtien suhteen. Osin synnä oli epäitietoisuuden puolen toiminnoista, osin se, että korkeakoulun aluetta suunniteltiin valtion toimesta.



TOTEUTTAMISEN JÄRJESTYS JA VALMISTUMISVUOSI



Tampereen kaupungin 1970-luvun vaihteessa laatima suunnitelma yleissuunnitelman toteuttamisjärjestyksestä



Hervannan yleissuunnitelmapakartta 1975 ja sen väritetty tulkinta 2020.



ENSIMMÄISET ASEMAKAAVAT

Ensimmäiset asemakaavaluonnokset Hervantaan valmistuivat 1970-luvun alkuvuosina, erikseen itäpuolen korkeakoulualueelle ja lännen asuntoalueille. Asemakaavoitus oli alueellisesti melko kattavaa vuosina 1970-75, ja koski lähes kaikkia Länsi- ja Itä-Hervannan keskeisiä alueita.

Itäpuolen ja samalla koko Hervannan ensimmäinen asemakaava (n:o 3306) vuodelta 1970 koski korkeakoulun aluetta ja käsitti sekä keskukselin että sen eteläpuolisen alueen. Varsin yleispiirteisesti määriteltyyn ja joustavaan kaavaan varattiin yli 200 000 m² rakennusoikeutta tuleviin rakennushankkeisiin seuraavan 20 vuoden ajalle. Valtion tilaaman korkeakoulusuunnittelun perusteella ryhdyttiin ensimmäiseen rakennushankkeeseen. Tampereen teknillisen korkeakoulun ensimmäinen rakennus, Konetalo, valmistui vuonna 1973.

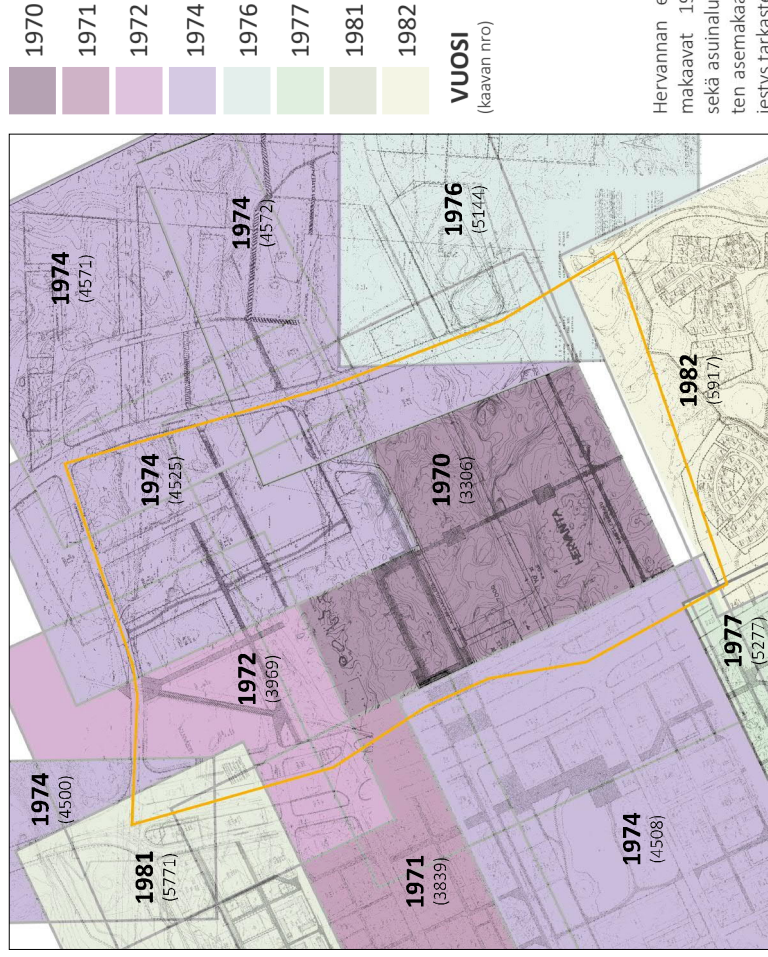
Itäpuolen muut keskeiset alueet kaavoitettiin nopeassa tahdissa tämän jälkeen. Vuonna 1972 alueen pohjoisreunaan laadittiin asemakaava (n:o 3969), joka sisälsi sekä Postipankin kirjauskeskuksen että ammattioppilaitosten sijainnit. Vuonna 1974 valmistui tästä alueesta itään jatkuvan teollisuusalueen asemakaava (n:o 4525).

Kaikkien näiden kolmen asemakaavan silmiinpistävä ominaisuus on niiden epämääräisyys - tai positiivisesti ilmaistuna joustavuus. Asemakaavoihin on merkitty vain välittömästi tiedossa olevat hankkeet, ja keskeiset yliopistole ja korkeakoululle varatut alueet on jätetty kaupunkirakenteeltaan varsin avoimiksi, kuten

yleissuunnitelmassakin. Kaavoituksen valmistumisen aikaan korkeakoulualueen suunnittelua laadittiin valtion tilaamana ja Arkkitehtitoimisto Toivo Korhosen johtamana konsulttityönä.

Läntisellä asuinalueen puolelta ensimmäisenä kaavoitettiin laaja kerrostaloalue keskuksellista pohjoiseen vuonna 1971 (kaava n:o 3839). Kaava-alue sisälsi myös alueen 2 ensimmäistä lähipalvelukeskusta, 4 alakoulu- ja päiväkotiyksikköä sekä Pohjois-Hervannan koulun tontit. Pohjoisosan asuinkerrostalojen rakentaminen alkoi myös välittömästi seuraavana vuonna.

Etelä-Hervannan kerrostalokorttelien asemakaava (n:o 4508) laadittiin myös vuonna 1974. Se seurasi rakenteeltaan ja ominaisuuksiltaan pohjoisosan kerrostalokortteleissa esiteltyjä suunnittelu- ja mitoitusperiaatteita. Taustalla vaikutti alueen yleissuunnitelma, jota tarkistettiin lähes vuosittain asemakaavoituksen ja rakentumisen edetessä. Kaavaan sisältyi myös keskukselin ja Ahvenisjärven alueet. Keskukselin esitettiin tässä kaavassa edelleen valtavyöhyän ylittävänä kansirakenteena, tosin nyt täsmentyneenä, säilyttäen kaksi nelikerroksista liikerakennusta.



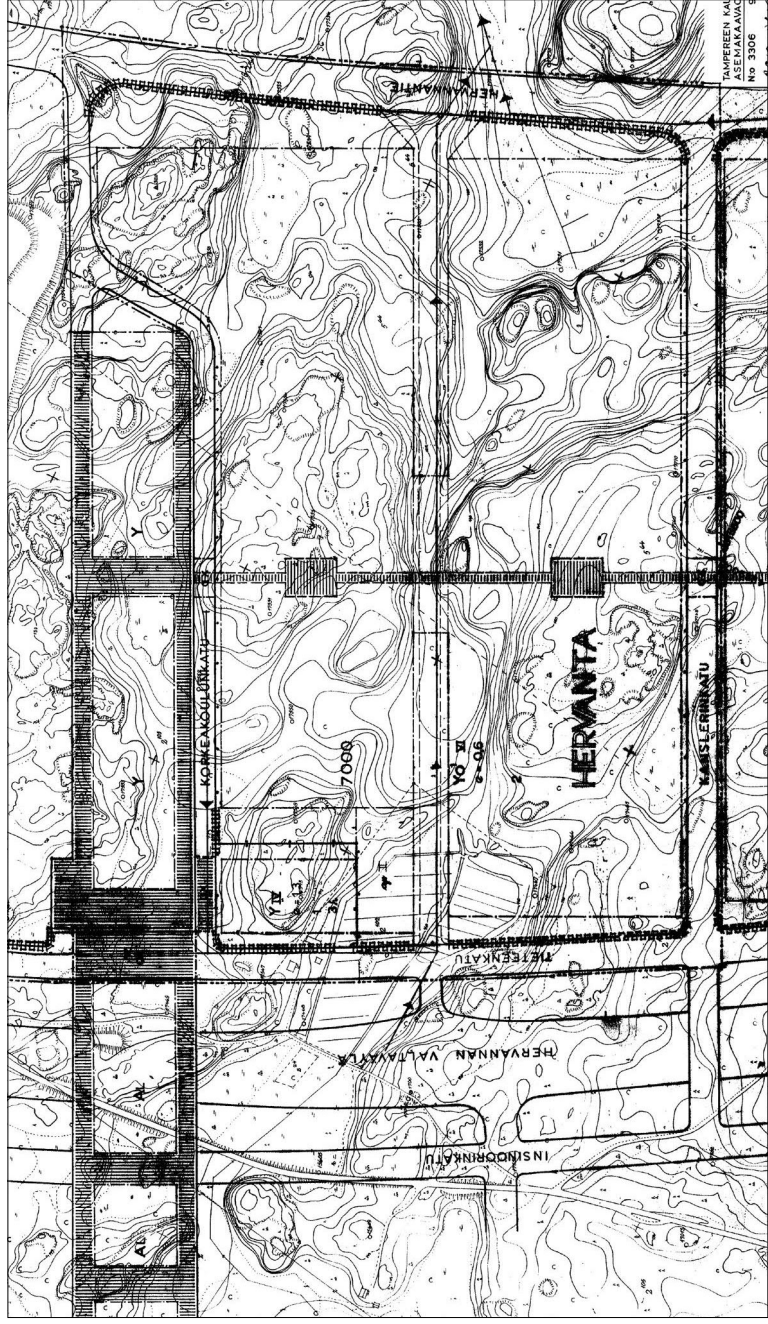
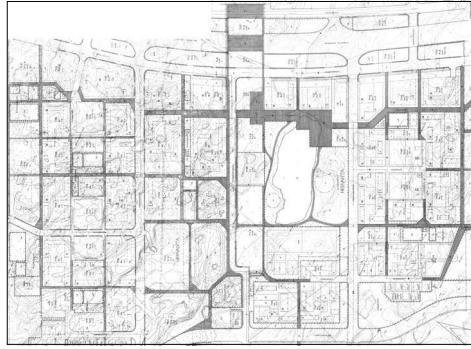
Hervannan ensimmäiset asemakaavat 1970-luvun alussa sekä asuinalueiden ensimmäisten asemakaavojen laatimisjärjestys tarkastelualueella.

Näiden 1970-luvun alkupuolen asemakaavojen myötä Hervannan keskeisten osien kaupunkirakenne Länsi-Hervannassa tuli vahvistettua etenkin asuinkorttelien osalta ilkimain sellaiseksi kuin se on nykyään. Asemakaava vahvisti myös alueen yksityiskohtaisemman korttelirakenteen sekä tulevien lähivuosien rakentamistavan.

Kaikki näissä varhaisissa asemakaavoissa esityt ajatukset ja lähtökohdat eivät kuitenkaan edenneet toteutukseen asti. Keskusakselin kansiajattelu hylättiin pian kaavan valmistumisen jälkeisinä vuosina. Valtaväylän suuntaisen se-

kundäärirakenteen toteutumien jäi myös vähintäänkin puolittiehen. Länsipuolella Insinöörikadun ja Valtaraitin väliin sijoittuvan tornitalojen ja liikeilojen korttelisto, jonka tarkoituksena oli muodostaa perusta Valtaraitin Ströget-henkiselle kävelykatu-elämälle, jäi toteutukseltaan torsoiksi. Osa tornitaloista toki toteutui, kuten alueen maamerkeiksi muodostuneet Mikontalo (1978-80) ja Wäinölä-rakennukset (1974, 1976, 1977), mutta erikoisliikkeille mitoitettut yli 20 000 kerrosneliötä ovat osoittautuneet ylimitoitetuksi tavoitteeksi.

Itäpuolella puolestaan keskusakselin ja paralleeliakselin risteyskohtaan suunniteltu monitoimintainen puistomainen kokonaisuus, kulttuuri- ja vapaa-aika-akseli (johon kilpailussa oli sijoitettu juhla-aukio, juhlasali, ravintola, kahvila, kirjasto, tietokonekeskus, museo, hallintorakennus, ylioppilaskuntien tilat ja ulkoauditorio) ei selviytynyt alkuvuosia pidemmälle edes suunnittelutasolla. Korkeakoulun keskeiset toiminnot sijoitettiin valtion korkeakouluselvityksessä kauemmas etelään, irti keskusakselistä.



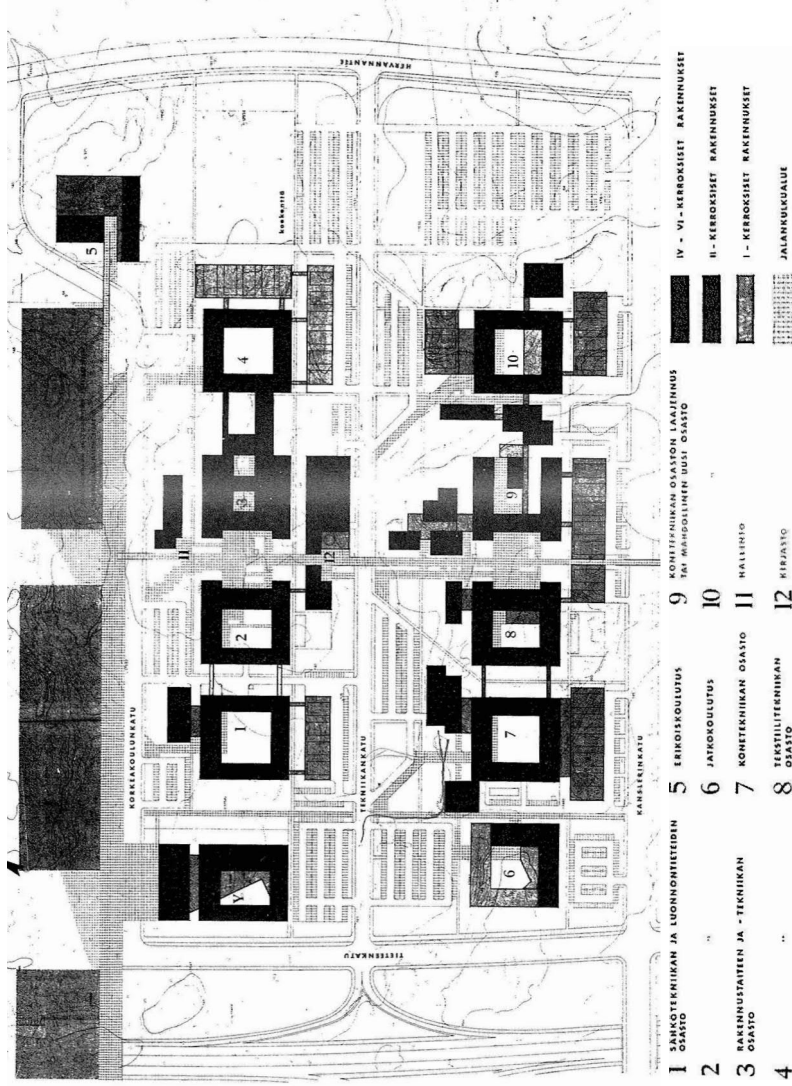
Korkeakoulun alueen yleispiirteinen ja joustavan kasvun mahdollistama asemakaava (n:o 3306) vuodelta 1970 (oilmaalla) sekä vuosina 1971 ja 1974 laadittujen keskeisten asuinkorttelien ja keskusakselin asemakaavojen (n:o 3839 ja 4508) yhdistelmä (ylhäällä).

KORKEAKOULUALUEEN SUUNNITTELU

Tampereen kaupungin asemakaavaosastolla aloitettiin korkeakoulun alueen käyttösuunnitelman laatiminen melko pian aatekilpailun jälkeen. Korkeakoulualueen ensimmäisen rakennuksen, koneinsinööriosaston suunnittelu käynnistettiin myös jo vuonna 1968. Suunnitelmat laati Harry W. Schrek. Käyttösuunnitelma valmistui vuonna 1969, ja sen perusteella laadittiin alueen ensimmäinen asemakaava vuonna 1970. Koneinsinööriosaston rakennustyöt käynnistettiin pian tämän jälkeen.

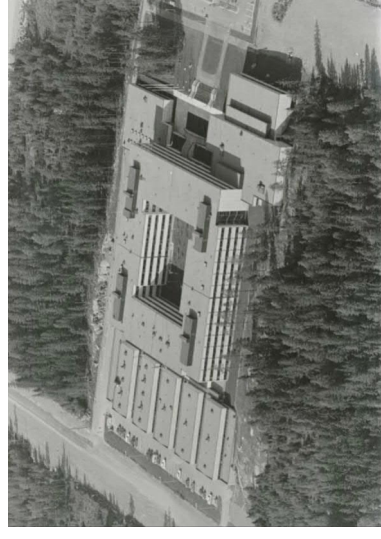
Rakennustöiden ollessa valmistumisvaiheessa opetusministeriö ja rakennushallitus käynnistivät uuden suunnitteluyön, jossa korkeakoulun alueen suunnitelmat uudelleenarvioitiin. Työhön valittiin Arkkitehtitoimisto Toivo Korhosen johtama konsulttiyritys vuonna 1972.

Korkeakoulutyöryhmän suunnittelutyö painottui vahvasti korkeakoulukompleksin rakennustyypin sekä rakennus- ja asennusjärjestelmien selvittämiseen. Tässä lajissa rakennus- ja tilajärjestelmien inventointi onkin lajissaan varsin ansiokas. Siinä käydään systemaattisesti tyypitellen läpi erilaisia länsi-eurooppalaisia kampusalueiden rakennustyyppejä. Siten maankäytönkin osalta kampustopologioiden pohdinnassa keskiössä olivat korkeakoulualueen sisäiset maankäytön ja järjestäytymisen kysymykset, ja kytkeytymistä Hervannan muuhun kaupunkirakenteeseen käsiteltiin huomattavan vähän. Toivo Korhosen työryhmä esitti 7 maankäytöllistä ratkaisumallia tammikuussa 1973. Näistä Rakennushallitus valitsi kaksi ehdotusta (n:o 3 ja n:o 6) jatkovaliokuntelyn pohjaksi. (Ark. tsto Toivo Korhonen: Käyttösuunnitelmaehdotukset, 1973, s. 15-16)



Tampereen kaupungin asemakaavaosaston laatima käyttösuunnitelma Tampereen teknillisen korkeakoulun kampusalueelle 1969
Kuva: Tampereen Teknillinen korkeakoulu Hervanta - Käyttösuunnitelman tarkistus- Käyttösuunnitelmaehdotukset, 1973

Eri maankäyttövaihtoehdoissa oli huomattavien eroja siinä miten ne kytkeytyivät koko kaupungin keskusakseliin. Pääsääntöisesti kytkentä oli kuitenkin heikko. Ainoastaan yhdessä vaihtoehdossa seitsemästä kampusalueen keskeisiä yhteisrakennuksia (esim. hallinto tai kirjasto) - tai ylipäätään mitään korkeakoulun rakennuksia - oli sijoitettu Hervannan keskusakselille. Keskusakselin toissijaisuus kampusalueen suunnittelussa on konkreettisesti nähtävissä myös suunnitteluaineiston illustraatioissa, joissa keskusakseli on lopulta rajattu kampusalueen kuvista pois.



Konetalo valmistui vuonna 1973 ensimmäisenä TTKK:n rakennuksista. Kuva: TTY:n arkisto / yle.fi

Luonnollisesti myös rakentumassa ollut Konein-sinöriosasto muodosti suunnittelulle konkreettisen kiinnekohdan, joka ajoi kokonaisratkaisua melko eteläiseen sijaintiin.

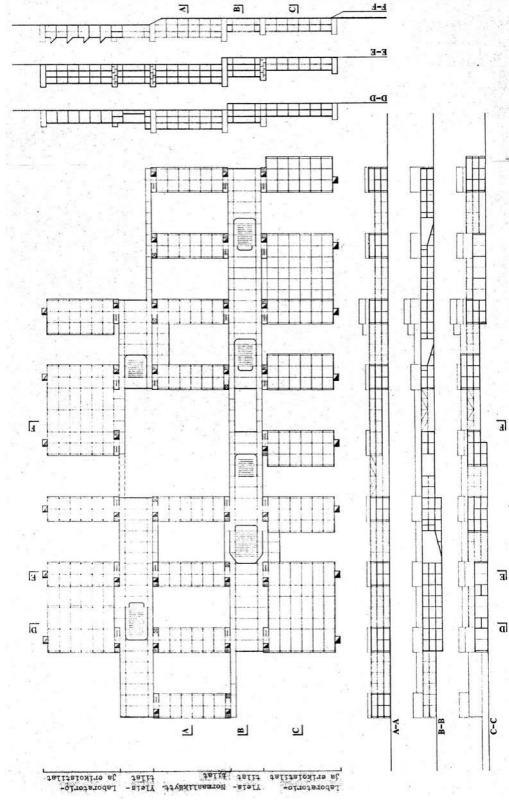
Nykyinen toteutunut kampusalue on rakentunut usean eri vuosikymmenen aikana, eikä siten noudattele nykyiseltä kokonaisrakenteeltaan täysin 1970-luvulla laaditun käyttösuunnitelman malleja. Perusratkaisu on kuitenkin monilta osin Korhosen työryhmän jatkokehittämän malli 3B:n mukainen. Siinä korkeakoulun hallinto- ja kirjastokompleksi on sijoitettu kampusalueen sisäisen, pitkän keskusaukion itäpäähän ja eri laitosten rakennukset kahteen riviin tämän keskusaukion molemmin puolin. Ratkaisu on juhlallisen asetelmallinen, mutta aatekiipailun kompaktin kontaktikaupungin rakentamisen näkökulmasta keskeiset toiminnot on sijoitettu täysin kaupunginosan suunnittelua ohjanneiden suunnitteluperiaatteiden vastaisesti kauas muista keskustatoiminnoista.

Korhosen vetämän työryhmän työskentelyn tuloksena korkeakoulurakennusten tyyppi vaihtui. Ensimmäisenä rakentunut Konetalo jäi ainoaksi ”molekylääri”-tyypiseksi, yhden sisäpihan ympärille umpikorttelimaisesti rakentuneeksi rakennukseksi. Käyttösuunnitelman myötä korkeakoulurakennusten toiminnalliseksi tyyppiksi valikoitui ”nauhatyyppi”, joka oli myös vallitseva tyyppi kansainvälisistä yliopistorakennuksista tehdystä inventoinnissa (21 kampusta 48:sta). Siinä rakennusten ytimessä kulkee niitä yhdistävä nauhamainen yhteistilavyöhyke, jossa kaksoiskäytävän keskellä sijaitsevat mm. luento-salit. Laitosten tilat puolestaan sijoittuvat ”paviljonkimallin” mukaisesti nauharakenteeseen nähden poikisuuntaisesti kampamaisena rakenteena. Työryhmän suunnittelussa tärkeänä näkökulmana korostui rakenteen laajenemisen tarkastelu. Valitussa mallissa laajeneminen esitettiin tapahtuvan lineaarisesti; makrotasolla nauhan suuntaisesti ja mikrotasolla poikisuuntaisesti. Ensimmäisinä toteutuneet Sähkötalo

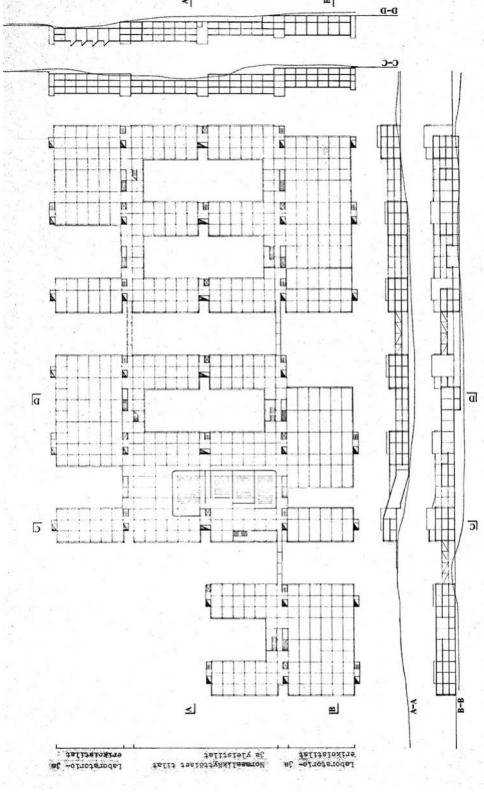


Kampusalueen nykyiset rakennukset, valkoisella korostettuna.

(1978) ja Rakennustalo (1984) noudattavat tätä valittua perusmallia kaikkein puhtaimmin. Myös myöhemmät rakennukset (Festia 1995 ja Tietotalo 2001) tukeutuvat tähän kampamaiseen malliin, mutta leveän nauhamaisen keskusvyöhykkeen tilalla on eri tyyppiset keskusikäytävät.



Vaihtoehto 3B pohjakaaviot ja leikkaukset. Nauhatyyppi ja lineaarinen kasvumalli.



Vaihtoehto 6A pohjakaaviot ja leikkaukset. Verkkotyyppi ja pistemäinen kasvumalli.

HERVANNAN RAKENTUMISEN ALKUVAIHEET

Hervannan rakentumisen alkuvuodet olivat vilkasta rakentamisen aikaa nimenomaan Hervannan länsiosan asuntokortteleissa. Ensimmäisten asuinkorttelien tontit Pohjois-Hervannassa jaettiin ja myytiin rakennusliikkeille loppuvuodesta 1971 ja rakennustyöt käynnistyivät pienten alkukangerteluiden jälkeen melko ripeällä tahdilla Opiskelijankadun varrella sijaitsevilla kortteleissa. Vuonna 1974 otetussa ilmakuvassa on nähtävissä jo n. 20 valmista tai valmistumassa olevaa rakennusta. Tämän jälkeen tahti Länsi-Hervannan puolella vain kiihtyi: vuoteen 1980 mennessä, eli alle kymmenessä vuodessa ensimmäisten tontinluovutusten jälkeen, lähes kaikki Pohjois- ja Etelä-Hervannan suurasuntokorttelit oli rakennettu valmiiksi - samoin niiden lähipalvelukeskukset ja ensimmäisiin kaava-alueisiin kuuluneet rivi- ja omakotialueet.

itäpuolen ensimmäiset rakennukset olivat jo edellisessä luvussa mainitut TTKK:n Koneinsinööriasasto (Konetalo) 1973 sekä Postipankin mittavan kokoinen maksupalvelukeskus 1975.

Merkittävimmät rakentamattomat tai kesken-eräiset kohteet olivat alueen keskeisimmät osat eli keskusakseli sekä Valtaraitin ja Insinöörinkadun välissä sijaitseva tornitalojen ja liikerkennusten korttelialue. Sekä Keskusakselin että Valtaraitin varren toteutumisen ongelmassa on nähtävissä yhteneviä syitä: yhtiöllä synnä oli itäpuolen hidas kehitys, joka vähäisen laajuutensa vuoksi ei kasvattanut kaupunginosan väestö- ja asiakaspohjaa (vähäiset opiskelijamäärät ja --asunnot). Myöskään TTKK:n kampusalueen syrjäinen sijoitus päätös ei lisännyt merkittävästi aktiivista jalankulkuvirtaa kaupunginosan keskusta-akseleilla. Toisaalta, palveluiden, ja erityisesti kävelyakselin varteen sijoittuvien erikois-

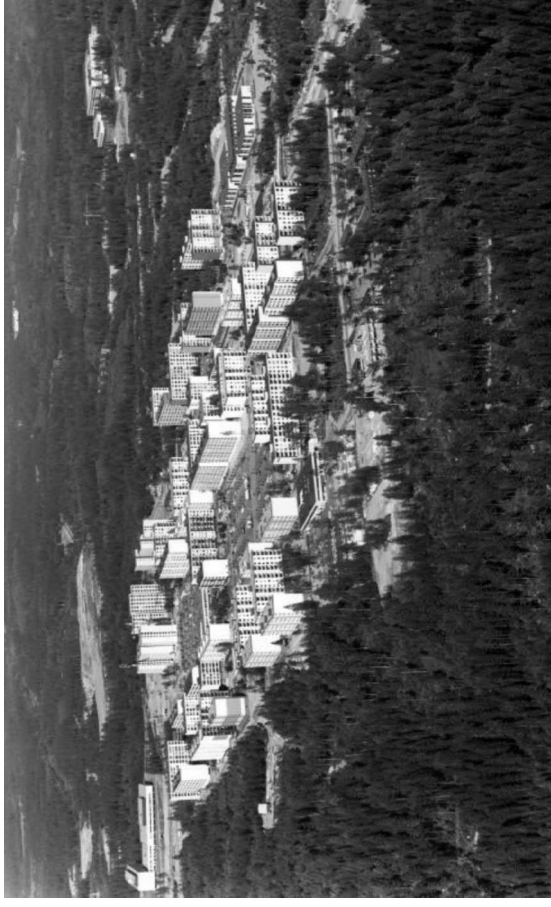
tavarakaupan liikeilojen osalta voidaan todeta, että kompaktikaupunkiajatteluun sisältyi reilusti optimistista yliimitoitusta. Reilusti optimista yliimitoitusta sisältyi myös itäpuolen yleiseen koulualueimitoitukseen, joka laajuudeltaan vastati lähes koko länsipuolen asuinalueimitoitusta.



Aluksi Hervannan palvelut olivat pienimuotoisia. Huolto-asema oli siirrettävä ja ruoka ostettiin myymäläautosta. Kuva: Ilkka Kulmala

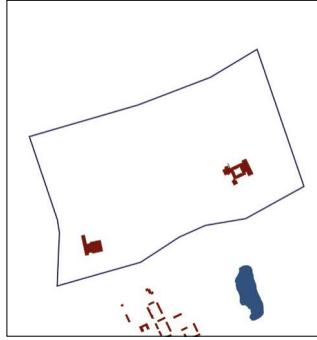


Kuva: Matti Selänne, Tampereen museot, 1969-1971

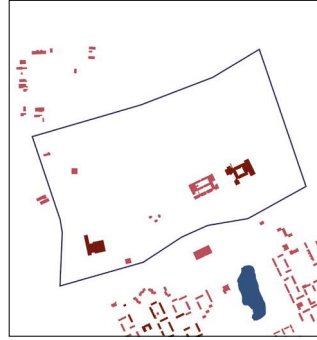


Länsihervannan asuintalojen takana vasemmalla Postipankin maksupalvelukeskus ja oikealla TTKK:n Konetalo. Kuva: Tampereen museot, ajoittamaton.

Uudet rakennukset
1974 ja 1980.



1974

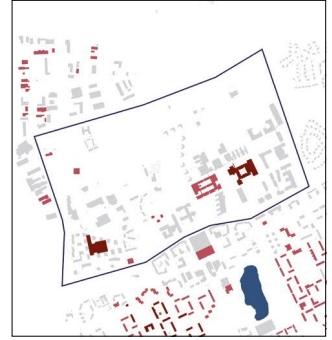


1980

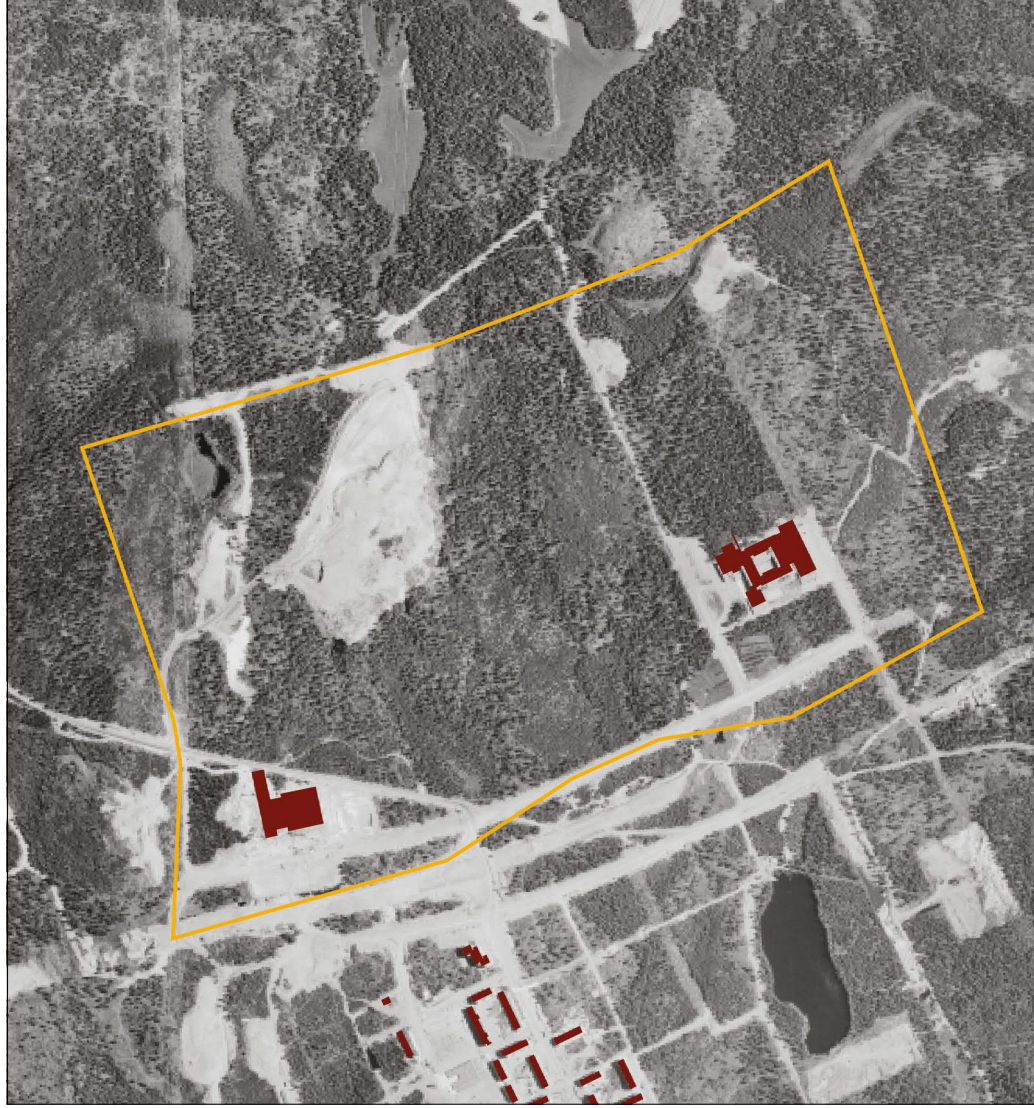
Uudet rakennukset
1974 ja 1980.
Taustalla nykyinen
kaupunkirakenne.



1974



1980



Ortoilmakuva Hervannasta 1974 ja siihen mennessä rakentuneet rakennukset. Koneinsinööriosaisto 1973 ja Postipankin maksupalvelukeskus valmistui alueen luoteiskulmaan vuonna 1975. Kuva: Tampereen kaupunki



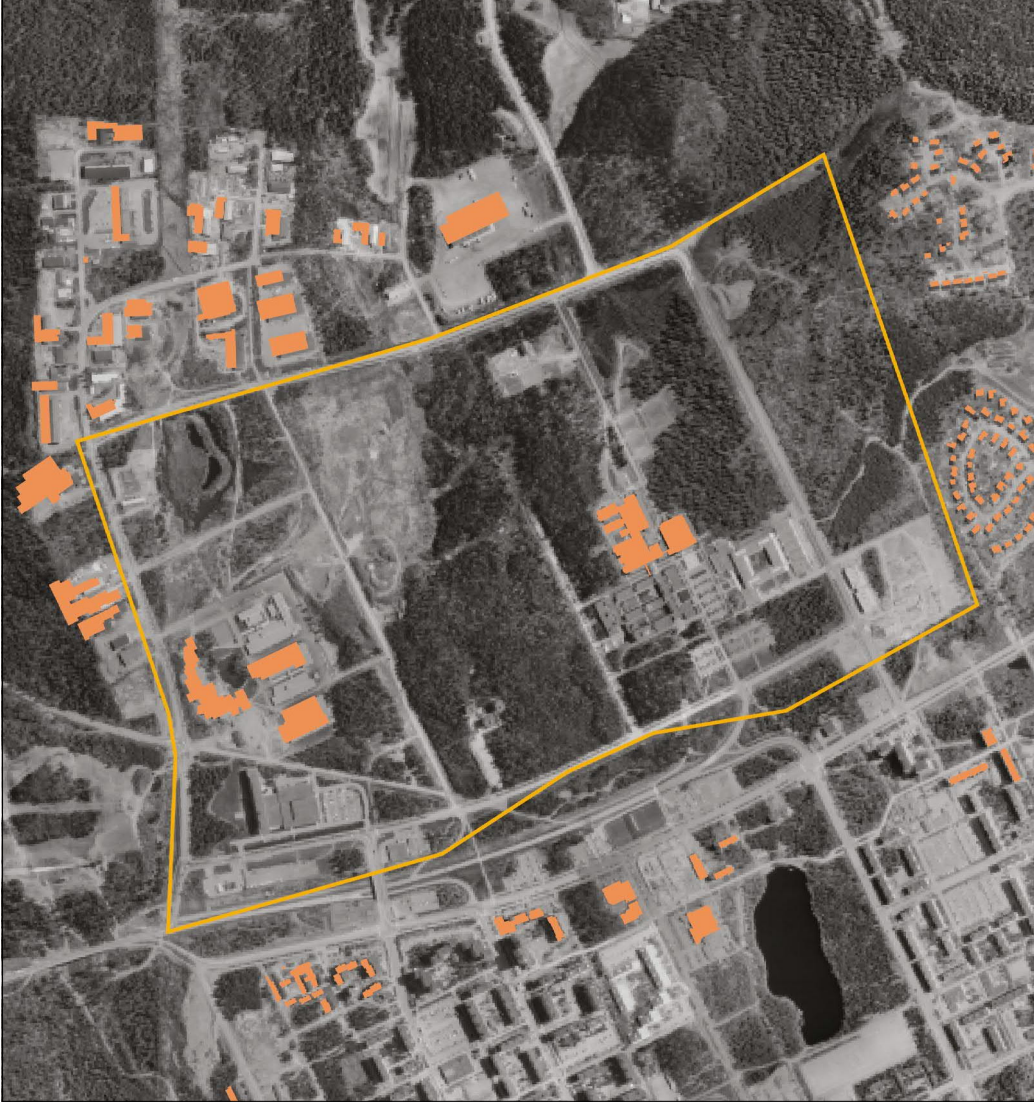
Viistoilmakuva Länsi-Hervannasta

RAKENTAMISEN PAINOPISTE SIIRTYY REUNOILLE 1980-LUVULLA

Hervannan asumisen ytimen muodostavien suurasuokorttelien rakennuttua rakentamisen painopiste siirtyi kaava-alueiden reunavyöhykkeille sekä kokonaan uusille, kaavoitetuille alueille, joilla rakentamisen mittakaava oli pienempää ja sisälisi paljon rivi- ja omakotitaloja.

Valtaraitin ja Insinöörikadun välinen tornitalojen ja liikerakennusten vyöhyke ei edennyt alku-peräisten ajatusten mukaisesti; liikerakennuksia rakennettiin hyvin vähän ja lähinnä keskuskeskolin läheisyyteen. Muutamien alkuvaiheessa rakennettujen tornitalojen sijaan yleisenä rakennustyypinä toteutui matalampi maksimissaan 8-kerroksinen lamelliatalo.

Itä-Hervannan puolella oppilaitosrakentaminen eteni kahdella eri suunnalla. 1970-luvun lopulla valmistuvat sekä TTKK:n Sähkötalo (1978) että Hervannan pohjoisosassa Hepolamminkadun varrella Tampereen ammattikoulun ensimmäiset rakennukset. Jatkoa seurasi pian tämän



Ortoilmakuva Hervannasta 1987. Kuvaan merkitty vuosina 1980-87 rakentuneet rakennukset. Kuva: Tampereen kaupunki

jälkeen 1980-luvun alkupuolella, jolloin TTKK:n alueella valmistuivat peräkkäisinä vuosina kampuksen päärakennus (1983) ja Rakennustalo (1984). Myös ammattikoulun kokonaisuus (myöhemmin Tampereen seudun ammattiopisto eli Tredu) laajeni mittavasti uusilla rakennus-

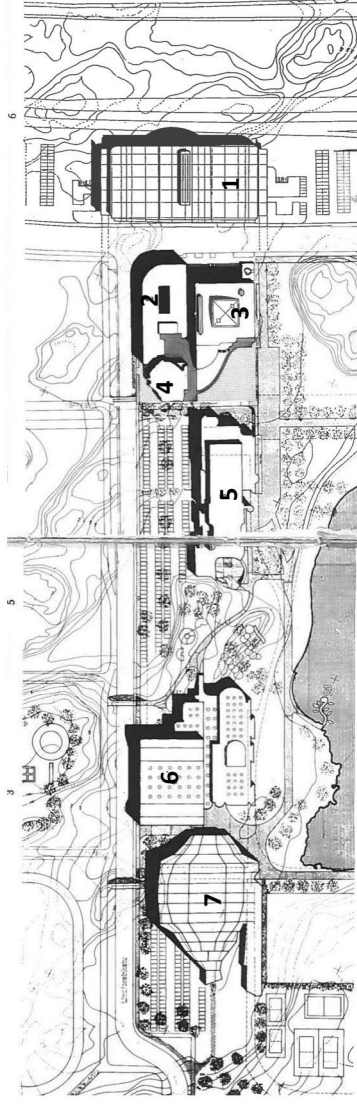
hankkeilla 1980-luvun alkuvuosina. Selvitysalueen ulkopuolella teollisuusalueen rakentuminen käynnistyi vuonna 1977 ja alue rakentui nopeaan tahtiin seuraavina vuosina.

KESKUSAKSELIN SUUNNITTELU JA RAKENTAMINEN

Hervannan rakentaminen kohtasi alusta alkaen voimakasta kritiikkiä. Aluetta moitittiin mm. monotonisuudesta ja harmaudesta sekä arkkitehtuurin ja ympäristön vaatimattomasta toteutuksesta. Keskusaxelin suunnittelussa ja toteutuksessa haluttiin tehdä korjausliike ja tavoitteet asetettiin korkealle. Keskusaxelin suunnitelmaan kutsuttiin maineikkaat Raili ja Reima Pietliä, jotka suunnittelivat keskusakselia ja sen rakennuksia vuosina 1974-79 sekä yksittäisten rakennusten toteutuksia 1980-luvun aikana.

Raili ja Reima Pietliä kritisoivat sekä funktionalisiin globaaleihin samanaisuutta (monotonisuus) että myös samanaikaisesti arkkitehtuurissa viirinnyttä postmodernia rakennusten arkkitehtuuritoimintojen soraäänisyyttä ja ”irralista erillisyyttä”. Vastaukseksi he tarjosivat tasapainoa näiden äärimmäisyyksien väliltä sekä uuden kaupunginosan kiinnittymistä osaksi ”Tampereen henkeä”. Pietliät halusivat keskusta-akselin arkkitehtuurin olevan täynnä muistumia Tammerkosken tienoista ja valitsivat yhdistäväksi tekijäksi rakennusaineen, punatiilen. (Arkkitehti 5-6/1979, s. 54)

Pietliöiden kokonaisuunnitelma keskusakselista sisälsi rakennukset Valtaväylästä länteen: liikokeskuksen, vapaa-aika- ja seurakuntakeskuksen sekä urheilukeskuksen. Kaavallisesti kokonaisuunnitelma vastasi 1974 päivitettyä keskusaxelin asemakaavaa muuten, mutta merkittävä nä poikkeamana oli, että keskusakselia ei enää suunniteltu eritasoisena liikennejärjestelmänä eikä myöskään kansiratkaisuna valtaväylän yli. Kansiratkaisulle ei ollut enää alkuperäisen suunnitelman



Reima ja Raili Pietliän kokonaisuunnitelma keskusakselle, päivitettyä 1980-luvun loppupuolella. Suunnitelma noudattelee alkuperäistä Pietliöiden suunnitelmaa vuodelta 1979, mutta on päivitetty toteutuneiden rakennusten yksityiskohtaisilla suunnitelmillä. Suunnitelman toteutuneet rakennukset: 1 liikekeskus, 2 terveyskeskus, 3 kirjasto, nuorisokeskus, poliisi- ja paloasema (paloasema sijaitsee nykyään etelämpänä), 4 elokuvateatteri, 5 vapaa-aika- ja seurakuntakeskus, ei toteutuneet: 6 urheilutalo- ja uimahalli, 7 jäähalli. Kuva: Arkkitehti 8/1989 ss. 32-33.

nitelman vahvaa vastinparia itäpuolella (yliopiston puuttuminen ja TTKK:n käyttösuunnitelma) eikä eritasoinen liikenneratkaisu ollut enää ajanmukainen kaupunkisuunnitteluratkaisu. Myös valtaväylän toteutuneen korkeusaseman perusteella eritasoratkaisu olisi ollut epäkäytännöllinen toteuttaa juuri keskustan kohdalla, missä maasto laskeutuu tasaisempaan laaksoon.

Keskusaxelin suunnitelmassa näkyy samanlaisia, rakennussuunnittelulle tyyppillistä suunnittelualueen rajausta kuin TTKK:n kampusalueen suunnitelmassa. Suunnittelu keskittyy suunnittelualueen sisäisiin kysymyksiin, ja kytkentöjen suunnittelu rajautuu tai on jo tehtävänänsä rajattu pois ratkaistavista kysymyksistä.

Keskeiset rakennukset liikekeskus ja vapaa-aika- ja seurakuntakeskus toteutuivat nopealla aikataululla jo vuoden 1979 lopulla. Näiden väliin rakentui vuonna 1985-89 kahdesta rakennuksesta muodostuva toimintakeskus, joka sisälsi kirjaston, poliisi- ja paloaseman, diskoteekin, terveyskeskuksen, apteekin ja elokuvateatterin.



Yllä: Pietliöiden piirros, näkymä toimintakeskuksesta. Arkkitehti 3/1985 s.50. Alla: Seurakuntakeskus rakenteilla 1978-79, Kuvakulma Kulmala & Peltonen Oy, Tampereen museot.

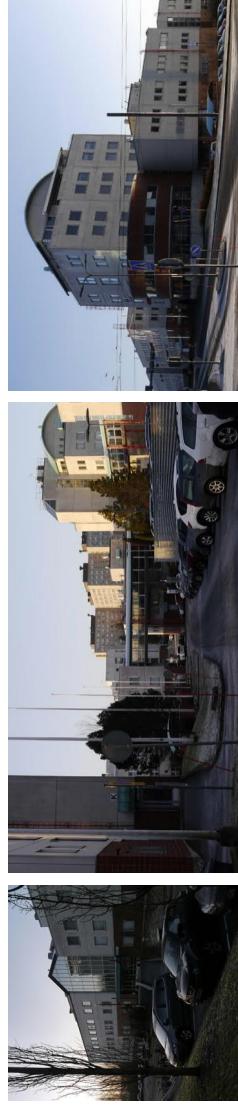
ASUIN-HERVANNAN RAKENTUMINEN VALMIIKSI JA ITÄPUOLEN KIIHDYTYS 1990-LUVUN TAITTEESSA

Hervannan valtavyäylän länsipuolella sijaitsevien keskeisten asuinalueiden voi tietyllä tapaa nähdä rakentuneen valmiiksi 1990-luvun vaihteessa tai viimeistään sen alkuvuosina. Näin voidaan sanoa ainakin siitä näkökulmasta, että lähes kaikki asemakaavoitetut asuinrakentamisen tontit rakentuivat tässä vaiheessa. Seuraavaksi rakennettavat keskusta-alueen tontit tulisivat muodostumaan uuden keskustan täydennysrakentamissuunnitelman myötä, joka laadittiin vuonna 1997, ja jossa alkuperäinen valtavyäylän liikennealue muokattiin perusteellisesti uuteen järjestykseen. Viimeisten kerrostalojen rakentamisessa jatkuivat jo 80-luvulla näkyvissä olleet piirteet: tornitalojen vyöhyke rakentui aiottua mittakaavaa pienemmässä muodossa ja liikerakennuksia ei alueelle toteutunut.

Hervannan valtavyäylän itäpuolella puolestaan vasta kiihdyteltiin parhaaseen rakentamisvauhtiin 1990-luvun vaihteessa. Erityisesti Hervannan valtavyäylän kaupunkikuva muuttui merkittävästi rakentamisen keskittyessä itäpuolen länsilaidalle. Uusi merkittävä avaus rakentamisessa oli vuonna 1986 perustetun teknologia- ja osaamiskeskittymä Hermian rakentaminen TTKK:n alueen eteläpuolelle. Hermialla on luonnollisesti merkittävä asema koko kaupungin taoudellisen, teknisen ja yhteiskunnallisen muutoksen tarinassa, jossa TTKK:n alueelle tehdyt oppilaitos- ja tutkimuspanostukset kantoivat hedelmää, ja TTKK:n ja elinkeinoelän polut yhtyivät tavalla, jossa siirryttiin jälkiteollisen kauden ahdingosta uuteen informaatio- ja kommunikaatioteknologiavetoiseen kehitysvaiheeseen.



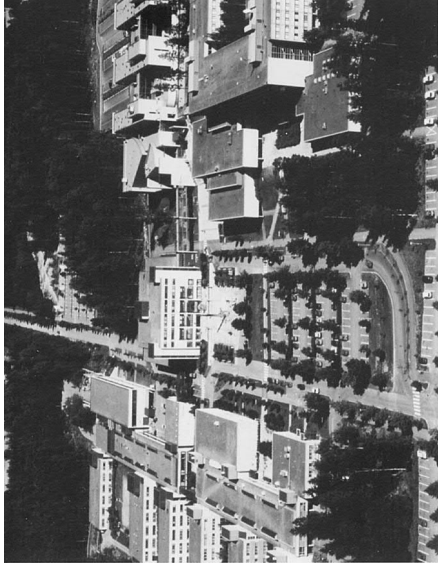
Yllä: Ortoilmakuva Hervannasta 1995. Kuvaan merkitty vuosina 1987-95 rakentuneet rakennukset. Alla: Hermian rakennuksia



Paikallisesti tiedepuiston rakentuminen toi alueelle uusia työpaikkoja sekä myös täysin uudenlaisen työpaikka-alueen, jota ei täysin vielä osattu ennustaa Hervannan alkuvaiheita suunnitellessa.

Alkuvaiheen suunnitelmiin ei kuulunut myöskään asuinrakentamisen leviäminen valtavyliän itäpuolelle. Tieteenkadun varteen ja Vaajakadun molemmin puolin rakentui kuitenkin useampia taloja muutaman korttelin muodostelmissa 1980- ja 90-lukujen aikana. Itäpuolen Y-tont-tireservissä oli yllimitoitettua varantoa, jota oli jo aiemmin lohkaistu pientaloasumiselle koko alueen eteläpäästä.

Kaksi muuta uutta, 90-luvun vaihteessa rakennuttua instituutiota olivat käyttötarkoituksensa puolesta itäpuolelle kaavailtuja toimintoja. VTT:n tutkimuskeskuksen rakentamisen ensimmäinen vaihe valmistui silloisen Tieteenkadun ja Tekniikankadun kulmaan 1989 ja laajentui 90-luvun alkupuolella. Vieraiselle, pohjoispuoleiselle tontille puolestaan rakentui Poliisikoulun laaja kokonaisuus vuonna 1993. Poliisikoulun rakennusten lisäksi koulun toiminnot varasivat merkittävän tilan; piha- ja harjoitusalueet yltivät Tieteenkadulta aina Hervannantielle asti. Merkittävää - vaikkakaan ei täysin positiivisessa mielessä - oli se, että nämä kaksi pääosin muulta yleisöltä suljettua instituutiota asetettiin niille paikoille, joihin alunperin piti sijoittaa idän puolelle jatkuvan keskusakselin ja toiminnallisesti aktiivisen paralleelilakselin risteyskohdan kaikkein merkittävimmät ja yleisölle avoimet monikäyttöiset tilat kuten juhla-aukio, juhlasali, ravintola, kahvila ja kirjasto.



TTKK:n kampus 1990-luvulla (Kuva: Matrix- vuorenpaikon poika s. 120)



TOAS Tuulanhovin asuinrakennuksia



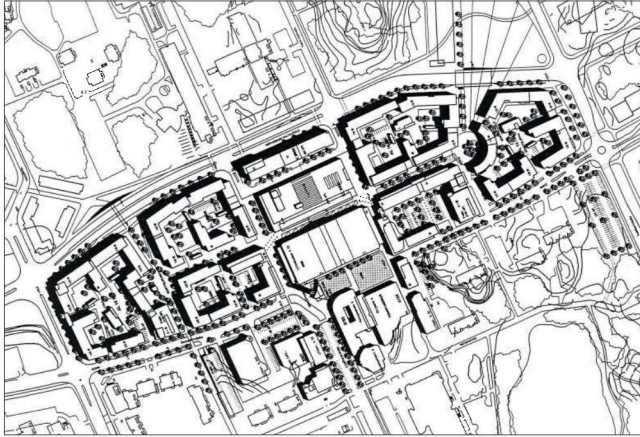
Poliisikoulu (Kuva: Matrix- vuorenpaikon poika s. 121)



VTT:n tutkimuskeskus



Hermian rakennuksia (Kuva: Matrix- vuorenpaikon poika s. 123)



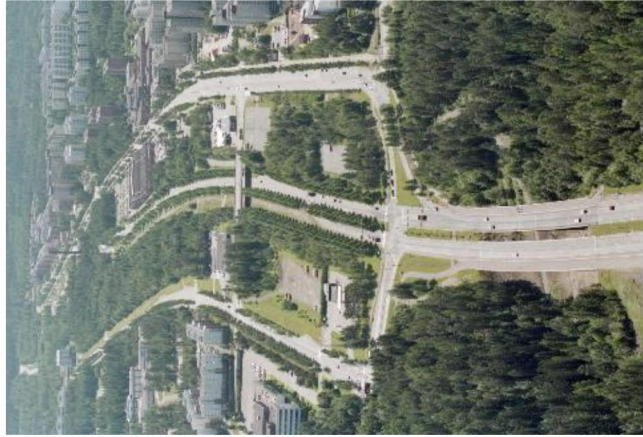
KESKUSTAN JA VALTAVÄYLÄN TÄYDENNYSRAKENTAMINEN

Alkuperäinen Hervannan valtaväylä osoittautui vuosien kuluessa ylimitoitetuksi ratkaisuksi, ja kuten todettua, myöskään kaupunginosan keskuskeskeli kansirakenteineen ei toteutunut aiottussa muodossaan. Monitasoratkaisuksi aiottu keskustasuunnitelma ja sen jalankulkuympäristö laskeutuivat kirjaimellisesti - ja ehkä myös kuvainnollisesti- maan pinnalle viimeistään Pietilöiden keskusrakennuksien juurevan arkkitehtuurisommitelman myötä.

1990-luvun puolivälissä Tampereen kaupunki käynnisti valtaväylän keskeisten osien kehittämistä koskevan suunnittelutyön. Samanaikaisesti valtion taholta oli tilattu korkeakoulun, Poliisikoulun ja VTT:n alueiden maankäytön suunnittelua koskeva tarkistustyö. Molemmissa lähtökohtana oli samanlainen liikenteellinen päätarkaisu, jossa valtaväylän linjaus kavennettiin ja siirrettiin keskustan kohdalla kulkemaan vanhaa Tieteenkadun linjausta. Käytännössä aiemmin kolmen liikennealueen väliin jäänyt pirstaleinen alue yhdistettiin yhdeksi pitkulaisiksi laajennetuksi keskustakorttelien alueeksi.

Yllä: Hervannan keskustan maankäyttösuunnitelmassa 1997 Hervannan Valtaväylä linjattiin uudelleen keskustan laajentamiseksi. Insinöörinkatu ehdotettiin rauhoitettavaksi Keskuskeskeliin kohdalta kevyelle liikenteelle. (Maankäyttösuunnitelman havainnekuva Arktsto Erkki Helamaa ja Keijo Heiskanen)

Alla: Viistoilmakuva valtaväylän yltä pohjoisesta etelään ennen keskusta-alueen täydennysrakentamista.



Kaupunki tilasi lopullisen maankäyttösuunnitelman Arkkitehti toimisto Erkki Helamaa ja Keijo Heiskaselta, ja se valmistui vuonna 1997. Suunnitelma koostui liikekeskuksen laajennuksesta sekä kolmesta asuinkorttelista sekä keskuksen etelä- että pohjoispuolella. Rakentamistapa noudatteli melulta suojaavaa umpikorttelirakennetta ja kerrosluvultaan pääsääntöisesti maltillista viisikerroksista lamellitoratkaisua. Suunnittelussa kiinnitettiin huomiota myös katutaso- ja alkukäytön ratkaisuihin, mm. sijoittamalla kiviäkkäkerroksiin liiketiloja etenkin Insinööri- ja Tieteenkadun varrella.

Valtaväylän alueen täydennysrakentaminen oli monella tapaa merkittävä ratkaisu Hervannan keskustan kehittämiseksi. Täydennysrakentamisella muutettiin melko vähäisellä käytöllä (pysäköinti) ollut liikennealueen joutomaa arvokkaaksi keskustakorttelien tonttimaaksi. Lisäksi samalla parannettiin valtaväylän lähiympäristön laatua ja koko kaupunkirakenteen sisäisiä yhteyksiä. Erityisesti Itä-Hervannan näkökulmasta keskustakorttelien täydennysrakentaminen onnistui mainiosti paikkaamaan tilannetta, johon keskuskeskeliin epäonnistuneissa suunnitteluratkaisuissa oli 70- ja 80-luvuilla ajauduttu. Keskuskeskeliin sijaan itä- ja länsipuolen välille syntyi monta lyhyttä yhteyttä tai yhteystarjoumaa useampaan eri kohtaan sekä lähtölaulus sille miten itä- ja länsipuolelta alkoivat hitsautumaan saumattomasti yhteen yhdeksi kokonaiseksi kaupunginosaksi.

TÄYDENNYSRAKENTAMISEN LAAJENEMISEN VAIHEET 2000-LUVULLA

Ennen keskusta-alueen ja valtavyälän alueen täydennysrakentamisen toteutumista käynnistyivät tiealueen muutokset. Samalla käynnistyivät nopeasti myös näiden uusien linjausten mahdollistamat TTY:n ja Hermian laajennushankkeet. Vuonna 2001 valmistuneen Tietotalon ja kampuksen piha-alueiden rakentuminen suuntasivat kampusalueen uudella tapaa kohti kaupunginosan keskustaa. Myös Hermian uudet rakennukset (Hermia 11, 12 ja 15) rakentuivat valtavyälän uuden linjauksen mukaiseen asemaan.

Keskustakortteleiden rakentuminen käynnistyi pienen viiveen jälkeen melko nopeasti. Vuoden 2011 ilmapäivityksessä (oik.) näkyi miten rakentamisen painopiste siirtyi vuosituhattojen vaihteessa keskustan täydennysrakentamiskortteleihin. Asuinrakennusten lisäksi rakennettiin myös Liikekeskuksen laajennus, Duo-kauppakeskus (2007).

Muutokset valtavyälän varrella näkyvät 2010-luvun taitteessa myös Itä-Hervannan pohjoisosassa, jossa tulevien vuosien mittava asumisen täydennysrakentaminen oli alkuvaiheessaan. Valtavyälän alueen täydennysrakentamisen lisäksi itäpuolen korttelirakenne laajeni nyt myös merkittävästi kohti itää. TTY:n kampuksen taakse rakennettiin opiskelija-asuntoja - ensin valmistuivat kuusi Tekniikan tornia ja sen jälkeen vielä kolme Tieteen tornia.

Myös Hermian alueen laajeneminen tapahtui keskustasuunnan lisäksi itää kohti, kun Hermiankadun keskivaiheella rakentuivat Nokian suuret toimitilat.

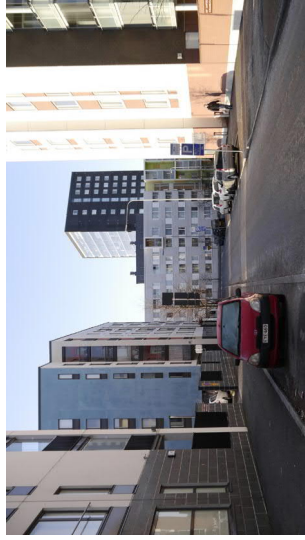
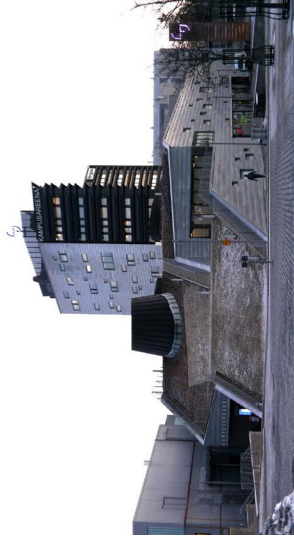


Kuvat: yllä: Ortoilmakuva vuodelta 2011 ja korostettuna 1996-2003 (keltainen) ja 2004-2011 (vihreä) välillä rakennetut rakennukset. Oikealla Tietotalo (2001).



2010-LUKU - POHJOIS-HERVANTA

Keskustakortteleiden jälkeen rakentamisen painopiste itäpuolella on siirtynyt Pohjois-Hervantaan, missä vapautui rakennusmaata kun paikalta purettiin vuonna 1975 rakennettu massiivinen Postipankin maksupalvelukeskus vuonna 2011. Valtaväylän viereistä kortteleista järjestettiin kutsukilpailukumppanuuskaavotusprojekti, jonka valintavaiheen kilpailun voitti vuonna 2008 Skanskan ja Arkkitehdit LSV:n ehdotus Matrix, jonka mukaan paikalle nouseita



kolmea tornia (Pirkka 6, Matrix, ja Solaris) kutsutaan myös yhteisnimityksellä Matrix-torneiksi. Tornitalot valmistuivat vuosina 2012-17.

Rakentamisen painopiste tulee myös tulevina vuosina jatkumaan pohjoisessa valtaväylän varrella. Pohjoisakselin tontinluovutuskilpailu ratkaistiin juuri syksyllä 2017, sisältäen yli 100 000



k-m2 uutta asuinrakentamista ja yli 10 000 k-m2 liiketilaa. Rakentamisen volyymin kasvattaminen tällä alueella kytkeytyy 2017 aloitettuun raitiotien rakentamiseen. Tarkastelualueelle sijoituvista raitiotiepysäkeistä kaksi sijoittuu pohjoisakselin varteen ja yksi Hervantakeskukseen kohdalle.

Kuvat: vasemmalla kampusalueen Kampusareena ja Pohjois-Hervannan rakennuksia. Yllä ortoilmakuva 2018. Korostettuna vuosien 2012 ja 2017 sekä 2018-2020 välillä rakennetut rakennukset. Oikealla kaupunkirakenteen tila alkuvoona 2020. Näkyvissä Itä-Hervannan rakenteen täydentyminen.



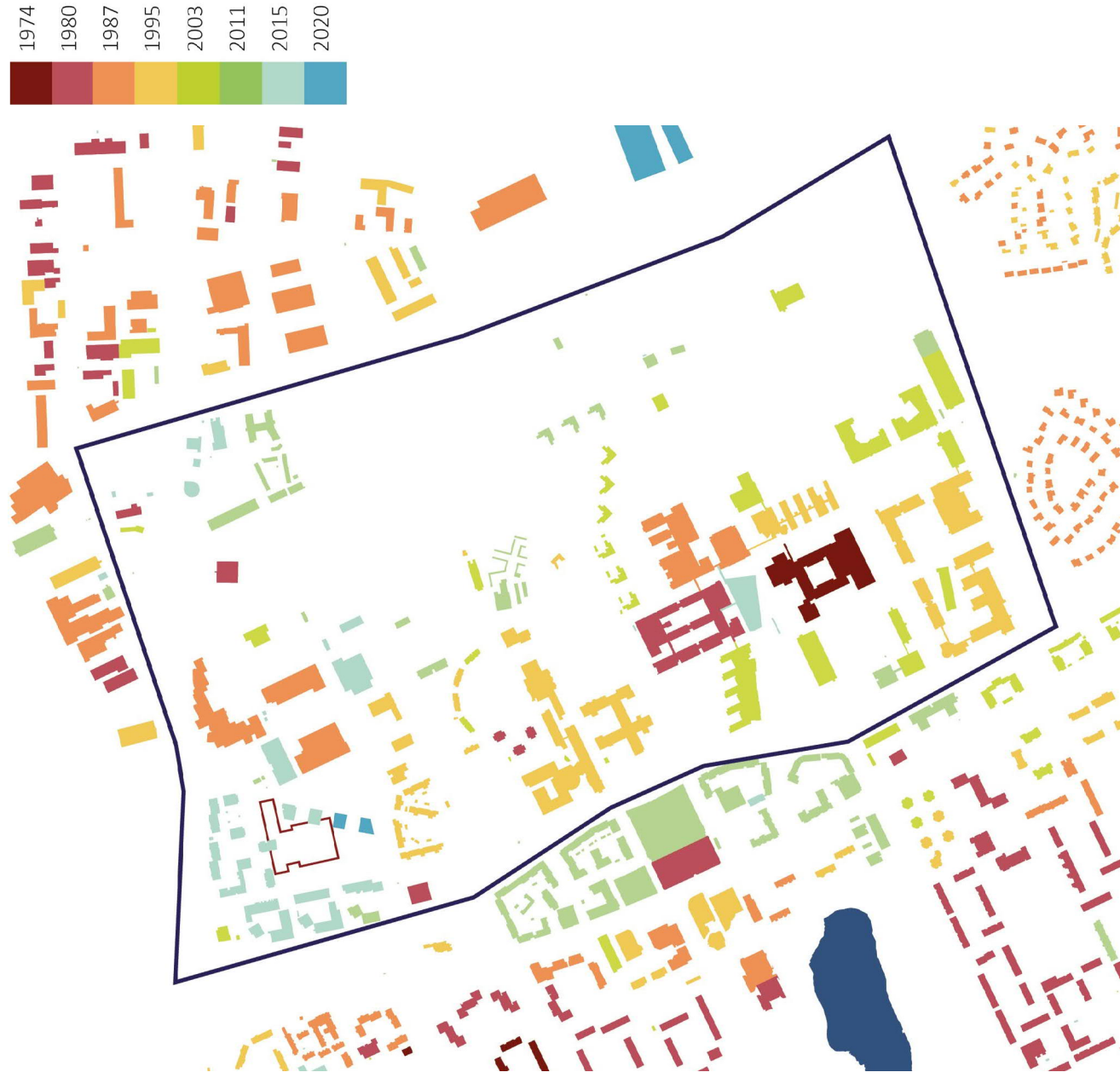
RAKENTUMISEN OMINAISPIIRTEITÄ

Jos edellä tarkasteltua noin viidenkymmenen vuoden rakentumisen ajanjaksoa koittaa tiivistää sen tärkeimpiin ominaisuuksiin, niin Itä-Hervannan osalta on nähtävissä kaksi asiaa, jotka ovat silmiinpistävästi erilaisia kuin Hervannan länsiosassa:

Molemmat piirteet ovat hyvin esillä oikealla olevassa rakentumisajankohtien teemakartassa. Ensinnäkin, Itä-Hervanta on eri vuosikymmeniä toteutuneiden rakennusten kokonaisuus. Siinä missä Länsi-Hervannassa on asuinkortteleiden vahva 1970-luvulla rakentunut ydin, itäpuolella vastaavaa lyhyessä ajassa syntyneitä kokonaisuutta ei ole. Toinen merkittävä ominaisuus Itä-Hervannassa on, että alueellisesti tarkasteltuna se on vieläkin ”keskenäinen”; lähes kolmannes Hervannan valtavyöhyän ja Hervannan välisestä alueesta on rakentamaton aluetta. Toiminnallisesti tarkasteltuna alue on muuttumassa yhä enemmän sekoittuneeksi; oppilaitosten ja työpaikkojen viereen on rakentunut 2000-luvulla entistä enemmän asumista. Kaupallisten ja joukkoliikenteen (raitiotie) palveluiden saavutettavuuden näkökulmasta onkin varsin luonnollista, että kaupunkirakenteeseen keskeisesti sijoittuvien palveluiden tavoitettavuusalueella asumista on runsaasti kaupunginosan molemmin puolisilla.

Hervannan rakentuminen 1970-luvun vaihteesta nykypäivään. Tarkasteluvuodet on valittu käytössä olevan ilmapalokuvanarjan mukaisesti ja täydennetty siten, että rakentumisen kehittymisestä on saatu melko tasaisin välein etenevä poikkeikkaussarja.

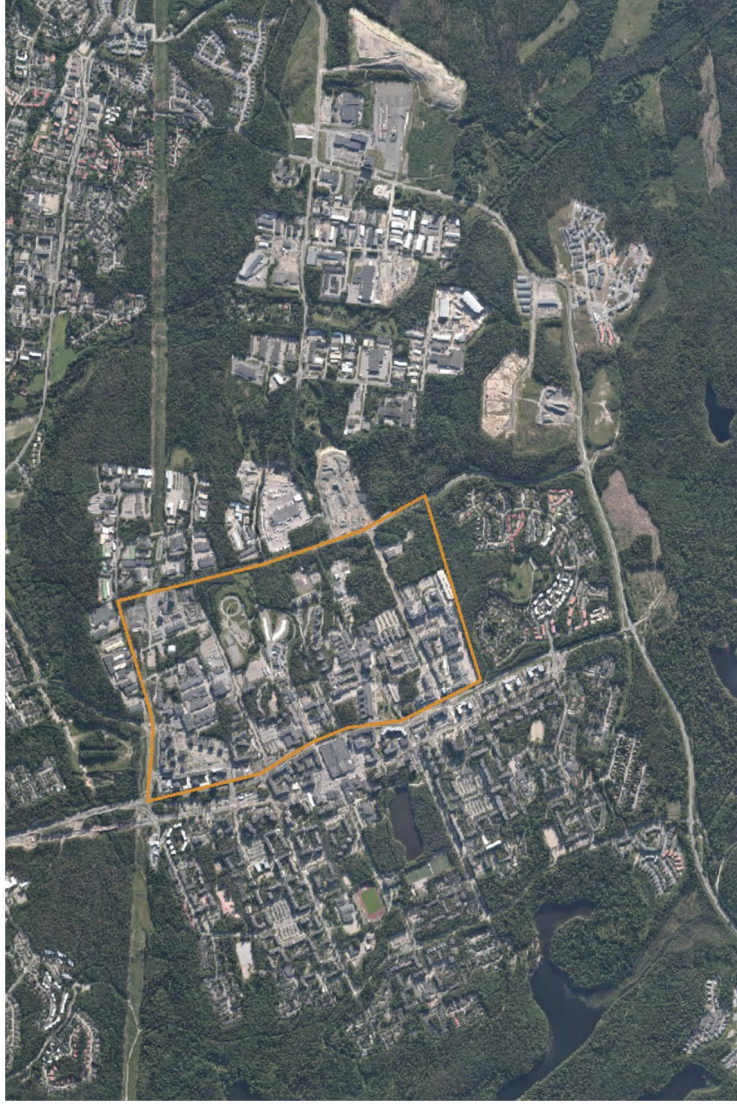
Teemakartassa ääriiviolla kuvattu 1973 rakennettu ja vuonna 2011 purettu Postipankin kirjauskeskus.



Seuraavan sivun ilmakehän rakentaminen on nähtävissä erityisesti kaupunginosan länsipuolen nopea kehitys: se, miten vielä 1960-luvun lopulla lähes luonnontilassa olevaan metsään rakentuivat nopeassa tahdissa katuverkosto ja ensimmäiset korttelit (1974) sekä lopulta kokonainen kaupunginosa (1987). Läntisen asuinalue-Hervannan ”valmiiksi rakentamisen” voi katsoa taustana 1990-luvun vaihteessa, jolloin Pietilöiden suunnitteleman keskusakselin viimeinen osa, toimintakeskus oli juuri valmistunut (1989) ja Valtaraitin varren korttelit täydentyivät.

Itäpuolen kasvun hitaus ja sen vaikutus myös keskusta-alueiden kehittymiseen on nähtävissä vielä vuoden 1987 ilmakehässä. Alue täydentyi kuitenkin 1980-luvun lopulta alkaen kiihtyvässä tahdissa. Vuosien 1986-1993 aikana valmistuivat Ammattioppilaitoksen ensimmäiset rakennukset, Hermian Teknologikeskuksen ensimmäiset rakennusvaiheet, VTT:n tutkimuskeskuksen ensimmäinen vaihe ja Poliisikoulu. Teknillisen yliopiston alue puolestaan on toiminut eri vuosikymmeninä alueen kehityksen tukipisteinä; kampualue on kasvanut tasaisesti joka vuosikymmenellä vähintään kahden uuden, ison rakennushankkeen vauhdilla.

Valtaväylän liikennealue toimi pitkään itä- ja länsipuolen erottavana elementtinä, jossa ylitäspaikkoja oli vain harvakseltaan. 1990-luvun lopulla alkoi liikennealueen kaventaminen ja siitä vapautuneelle tonttimaalle uusien keskustakorttelien täydennysrakentamisen suunnittelu. Alueen rakentuminen vuosituhatvaihteessa muutti merkittävästi keskusta-alueen luonnetta; uusista kortteleista muodostui keskustan kaupunkirakennetta yhteen sitova elementti usean korttelin matkalla.



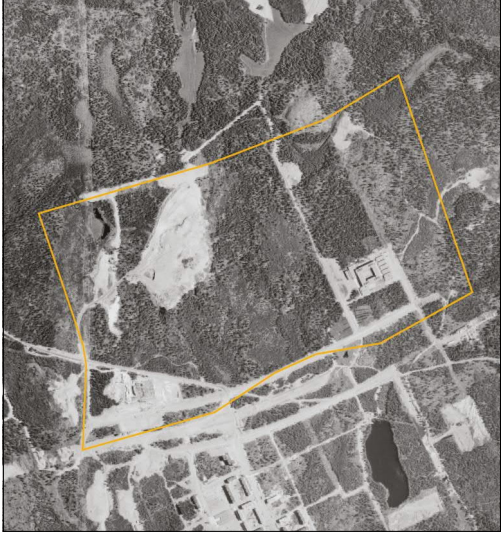
Hervanta ja Rusko. Rajattuna tarkastelualue.

Opiskelija-asuntoja on 1980-luvulta alkaen rakennettu koulualueiden lomaan pienissä erissä: ensin Poliisikoulun alueella ja myöhemmin Tekniikkakadun ja Vaajakadun alueilla. Itä-Hervannan asuinrakentaminen vauhdittui kuitenkin uudella tavoin keskusta-alueen uudistamisen myötä etenkin alueen pohjoisosissa. Ensin rakentuivat uudet 16-kerroksiset tornitalot Valtaväylän ja Tieteenkadun väliselle kaistalle 2000-luvun alkuvuosina. Postipankin maksupalvelukeskuksen purkamisen 2011 jälkeen rakenteilla on ollut uusi laaja korttelikokonaisuus Tieteenkadun ja Tredun ammattiopiston väliselle alueelle.

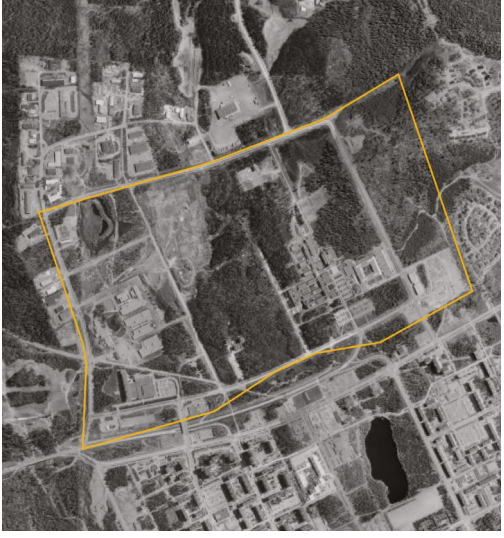
Itä-Hervannan teollisuusrakentaminen on suunnitelmien mukaisesti sijoittunut alueen koillis-kulmaan sekä tarkastelualueen ulkopuolelle Hervannantien itä- ja koillispuolelle Ruskoon. Selvitysalueen koillisosa on yhdyskuntateknisten toimintojen aluetta, jota halkovat suuret voimalinjat. Muutoin Hervannantien varsi on vuosien aikana toiminut reservialueena ja taakapihana, jossa on sekä mittavia Poliisikoulun harjoitusalueita että yliopiston ja tutkimuslaitosten koerakentamisalueita. Ruskon alueen nopean rakentumisen myötä alue ei kuitenkaan ole enää yhdyskuntarakenteen reunalla, vaan Hervannantien sijainti on hyvinkin keskeisessä asemassa tällä kaupungin kaakkoissektorilla.



1966



1974



1987



1995



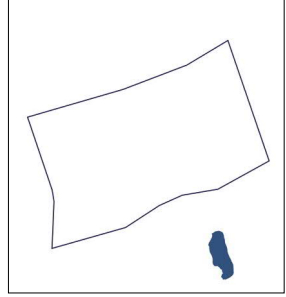
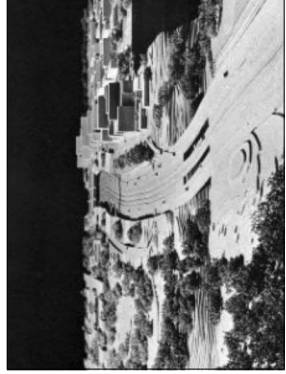
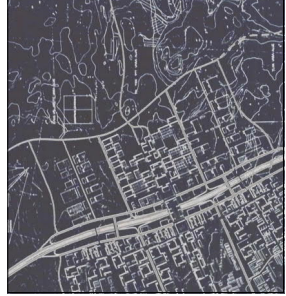
2011



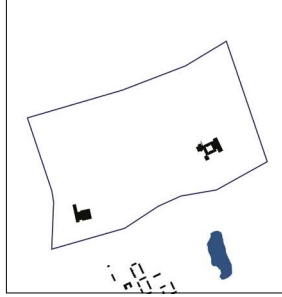
2018



1967-1968



1969-1974



Hervanta-aatekilpailu
Tampereen kaupunki järjesti Hervannan suunnittelusta pohjoismaisen aatekilpailun vuonna 1967. Kilpailun tarkoituksena oli löytää kaavallinen perusidea työkaupungille keskustan kaakkoispuolelle. Suunnittelualue oli ensimmäiseen kaupungin omistukseen ja valtaosin luonnontilaisista metsästä. Kilpailun voitti professori Aarno Ruusuvooren kompaktikaupunki-tyyppinen ehdotus.

1. asemakaava Hervannan alueen jatkosuunnittelu aloitettiin välittömästi kilpailun ratkettua Tampereen kaupungin asemakaavoituksen toimesta. Itäpuolen asemakaavoitus tehtiin vuosina 1970-74 kolmena erillisenä asemakaavana. Ensimmäinen asemakaava (v. 1970, n:o 3306) käsittää Hervannan itäisen yliopisto- ja korkeakoulualueen sekä osan keskusaksella.

Hervannan yleissuunnitelma
Ensimmäisten asemakaavojen kanssa samanaikaisesti laadittiin Hervannan yleissuunnitelmaa, jota myös tarkistettiin jatkuvasti suunnittelun edetessä. Yleissuunnitelma valmistui lopulliseen muotoonsa vuonna 1975. Itä-Hervantaan varattiin mittavat alueet oppilaitoksille, vaikka yliopisto päätti olla muuttamatta Hervantaan.

Korkeakoulualueen suunnittelu
Korkeakoulualueen ensimmäinen rakennus Konetalo valmistui 1973. Valtio tilasi rakennusaikana Arkkitehtitoimisto Toivo Korhosen suunnittelemaan TTKK:n kampusaluetta ja rakennuksia 1972-73. Suunnitelmissa TTKK:n sijainti määrittyi pois kilpailusta ehdotetuista keskusakselilta.

Hervannan rakentumista alkuvuosina
Hervannan valtavyöly valmistui vuonna 1975. Konetalon jälkeen toinen suuri rakennus Valtavyölyän itäpuolella alueen pohjoisosaan vuonna 1975 valmistunut Postipankin maksupalvelukeskus. Rakennuksesta tuli myöhemmin ensimmäinen merkittävä purettu rakennus vuonna 2011.

Kuvat:

- Hervanta-kilpailun voittanut ehdotus, Aarno Ruusuvoori
- Hervannan alueen pienoismalli. (Kuva Reino Branthin, Museokeskus Vapriikki.)
- Asemakaava n:o 3306 vuodelta 1970
- Hervannan alueen pienoismalli. (Kuva Reino Branthin, Museokeskus Vapriikki.)
- Yleissuunnitelmapartta vuodelta 1975
- Ilmakuva Hervannasta 70-luvun taitteesta (Kuva Matti Selänne, Tampereen museot, 1969-1971)
- Kaupungin laatima TTKK:n alueen suunnitelma 1969
- Konetaloa rakennetaan (Kuva Arkkitehtitoimisto Toivo Korhonen)
- Ortolimakuva 1974, Tampereen kaupunki.
- Kanjonin silta Hervannan valtavyölyllä 1975 (Kuva: Raimo Kouhia, Pirkanmaan maakuntamuseo)

Kaavoitus etenee

Pohjois-Hervannan asemakaavat 3969 ja 4525 valmistuivat vuosina 1972 ja 1974. Ensimmäinen oli Postin pankin maksupalvelukeskusta varten laadittu, ja siinä on näkyvissä suorakulmaisesta rakenteesta poikkeava, alueen alkuperäistä tiestöä noudatteleva diagonaaliksi. Koillisosan kaava-alue oli varattu teollisuudelle ja yhdyskuntateknisille toiminnolle.



Asuminen rakentuu nopeasti, itä-Hervanta hitaammin

Länsipuolella asuminen rakentaminen käynnistyi huomattavalla volyymilla alueen asemakaavoituksen myötä. Idän puoleiselle kehitykselle raskas isku heti alussa oli yliopiston päätös olla muuttamatta Hervantaan. Oppilaitoksille varattiin suuret maa-alueet, mutta toteuttamissuunnitelmissa kehitettävissä näköalaa ei tässä vaiheessa ollut kuin osalle alueesta.



Keskuskaselin suunnittelu

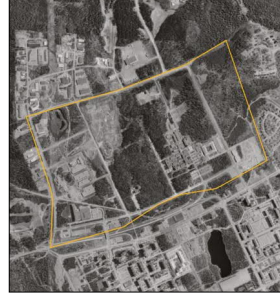
Keskuskaselin suunnitelmaa laadittiin vuosina 1974-79, ja ensimmäiset rakennukset valmistuivat 70-luvun lopulla. Pietiöiden suunnittelemissa kokonaisuudessa itäpuolelle ei osotettu mitään toimenpiteitä: suunnittelualue rajoittui valtaväyään. Keskuskaselin eritasoratkaisusta luovuttiin. Idässä rakentaminen eteni edelleen hitaasti. Korkeakoulun Sähkötalo valmistui 1978.



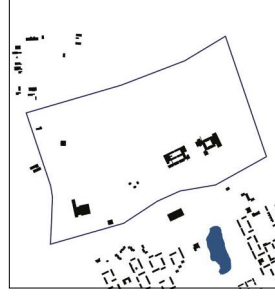
1975-1980

Oppilaitosrakentaminen etenee

Itä-Hervannassa kehitys oli 80-luvun alkupuolella edelleen melko verkkaista. Muualla Hervannassa rakentaminen oli jo etenemässä uusille alueille, mm. reunojen pientaloalueille sekä Ruskon teollisuusalueen suuntaan. Itä-Hervannassa painopiste oli edelleen pelkästään oppilaitoksissa. Tredun ja teknillisen lukion rakennukset sekä TTKK:n kampusalueella Rakennustalo ja päärakennus rakennettiin tämän ajanjakson aikana.



1981-1987



Kuvat:

Pohjois-Hervannan asemakaavat 3969 ja 4525 vuosilta 1972 ja 1974
Postipankin maksupalvelukeskusta rakennetaan huhtikuussa 1975 (kuva: Tampereen museot, Raimo Kouhia, 1975)
Hervannan Yleissuunnitelman toteuttamissuunnitelma 1972
Ilmakuva Hervannan rakentumisesta 1970-luvulla, ajoittamaton, Pirkanmaan maakuntamuseo.
Keskuskaselin yleissuunnitelma, Reima ja Raitti Pietiö (Arkkitehtitöitä 8/1989)
Vuonna 1978 rakennettu Sähkötalo
Ortolomakuva 1987, Tampereen kaupunki
Hervannan ammattopoliittisen A-rakennus
Tampereen teknillisen korkeakoulun päärakennus

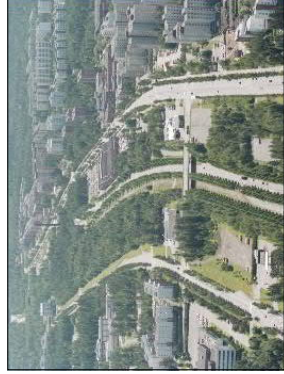


1988-1995

Rakentamisvauhti kiihtyy ja toiminnot monipuolistuvat

Samanaikaisesti kun länsipuolen rakentaminen alkoi tulla valmiiksi, itä-Hervannassa ollaan vasta pääsemässä parhaaseen rakennusvaihttiin. Samalla alueen toiminnot alkoivat myös monipuolistua, kun uusi rakentaminen ei käsittänyt enää pelkästään oppilaitoksia. Myös niitä kuitenkin rakennettiin edelleen: Poliisikoulu valmistui 1993 ja TTKK:n Festia 1995.

Uusia tulijoita alueella jo 80-luvun lopulla olivat teknologiakeskus Hermia sekä Poliisikoulun pohjoispuolella olevat ensimmäiset asuinrakennukset.

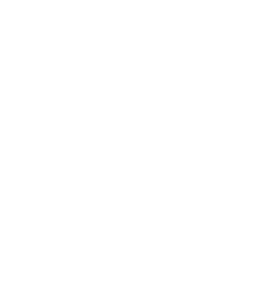


1996-2003

Keskustan täydennysrakentaminen

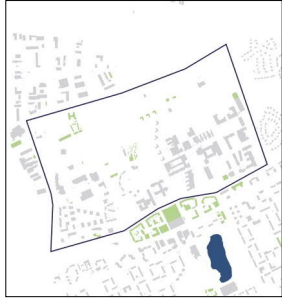
Hervannan keskusalueen täydennysrakentamisen suunnitelma valmistui vuonna 1997. Liikennealue kavenettiin ja keskustan kohdalla valtavyä linjattiin uudelleen Tieteenkadun paikalle. Suunnitelman myötä erillään olleet itä- ja länsipuoli alkoivat hitautua yhteen yhdeksi kokonaiseksi kaupunginosaksi. Erityisesti TTKK:n (vuodesta 2003 alkaen TTY) kampusalueen yhteys kaupunginosan keskustaan parani merkittävästi.

Keskustayhteyden vahvistajana toimi myös uusin kampusalueen rakennus, Tietotalo. Yhdessä kampusalueen pihan rakentamisen kanssa se suuntasi kehitystä kaupunginosakeskusta kohti. ICT-alan vahvistuminen näkyi Hermian kehityksessä. Uusia rakennuksia valmistui Hermian alueen molempiin päihin. Kampusalueen reunalla valmistuivat ensimmäiset asuintalot, Tekniikantornit.



Kuvat:

- Ortolimakava 1995, Tampereen kauunki
- Katujen linjauksen muutosotit: Hervannan valla-
vää keskellä, oikealla insinöörikatu ja vasemmalla
Tieteenkatu. Kuva: Veli-Matti Parkkinen, Tampereen
museot, 1996
- Poliisiammattikorkeakoulun muuri
Hermian 1. vaiheen rakennuksia
- Hervannan maankäyttösuunnitelma 1997
- TTKK:n Tietotalo. (Kuva: Kari Nieminen, Reklamaikari
2002, Tampereen museot)
- Hermian 2. vaiheen rakennuksia



2004-2011

Keskusta rakentuu
Hervannan keskustan täydennysrakentamissuunnitelma toteutui pienellä viiveellä. Liikekeskus laajentui kaupakeskus DUO:ksi ja keskustan uudet asuin kortteit rakennettiin.

Itäpuolella rakentaminen oli melko vähäistä. TOASin Tieteentornit valmistuivat Tekniikatornien itäpuolelle vuonna 2009.

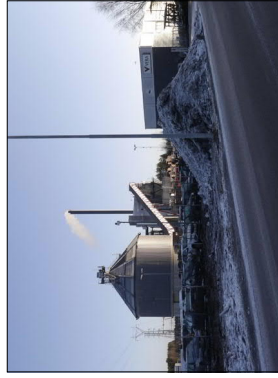
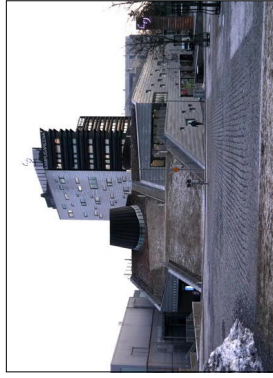


2012-2017

Täydennysrakentaminen, pohjoinen

2010-luvulla itäpuolen rakentaminen on painottunut pohjoiseen. Hervannan pohjoisakselin täydennysrakentamisesta järjestettiin kumppanuuskaavoituskilpailu, jonka perusteella rakennettiin Matrix-tornit 2011-2014. Vuonna 2011 puretun Postipankin maksupalvelukeskuksen paikalle suunniteltiin mittavan kokoinen uusi asuin kerrostaloalue.

TTY:n kampusalueen viimeisimpänä täydennyksenä kampusareena otettiin käyttöön vuonna 2015. Raitiotien rakentaminen alkoi 2017.



2018-2020

Asuintalojen täydennysrakentaminen pohjoisessa jatkoo

Pohjoisosan uusimman asuin kerrostaloalueen rakentaminen on edennyt loppusuoralle. Samoin rakentamisen loppusuoralla on raitiotien rakentaminen, jonka linja kulkee tarkastelualueen poikki Hermiankatua pitkin. Itäpuolen länsireuna on jo melko valmiiksi rakennettu. Kontrasti alueen itäreunaan, Hervannantien varteen on suuri.



Kuvat:
Ortoilmakuva 2011
Tieteentornit

Ortoilmakuva 2015
Hervannan Matrix-talot. (Kuva: Maria Pitkanen 2016, Tampereen museot)
Kampusareena
Tampereen sähköön hakeilmapöytäkuva

Ortoilmakuva 2018
Pohjois-Hervannan pistetaloja

3. NYKYTILAN TULKINTA JA ARVOTTAMINEN

Lyhyessä ajassa, projektiluontoisena syntyneen (yli 20000 asukasta alle 20 vuodessa) ja yhä edelleen kehittyvän kaupunginosan arviointi on lähtökohtaisesti erilaista kuin kerroksellisen ja eri vaiheissa rakentuneen historiallisen, keskuksellisen kaupunkiympäristön arviointi. Melko nuorta rakennettua ympäristöä ja sen muutoskestävyyttä arvioidessa, tuntuu merkitykselliseltä peilata rakennetun ympäristön ominaisuuksia ja arvoja suhteessa siihen, mitkä ovat olleet alueen suunnittelemisen intentiot sekä toteutuksen onnistuminen suhteessa niihin. Suunnittelun ja toteutuksen vaiheet ovat melko helposti jäljitettävissä, samoin suunnitelmiin tehdyt muutokset sekä reagointi nopean toteutuksen tuloksiin ja suunnittelun suunnan muutokset.

Siten tässä tulkintaosuudessa pyritään pureutumaan siihen mitkä ovat olleet Hervannan suunnittelun ja rakentamisen merkittävimmät vaiheet, miten alueen kehitys eteni, mikä onnistui tai epäonnistui suunnittelun ja toteutuksen eri vaiheissa; mitä ominaisuuksia syntyi ja mikä on arvokasta; miten nämä arvot tulisi huomioida mahdollisissa täydennysrakentamisen seuraavissa vaiheissa sekä mihin asioihin tulisi kiinnittää huomiota, kun pohditaan kaupunkirakenteen mahdollisia tulevia muutoksia.

Lisäksi, kun tarkastelukohteena on kokonainen kaupunginosa- tai sen mittava puolikas- kaikkia rakennetun ympäristön yksityiskohtien ja laatuominaisuuksien arviointia täytyy rajata. Tässä tulkinnassa kohteena on ensisijaisesti kaupunkisuunnittelun mittakaavataason kokonaisuudet ja elementit: asiat, joilla myös tätä seivytystä käyttävät suunnittelijat työssään operoivat.

Tämä käsillä oleva, Länsi-Hervantaa koskevan selvityksen jatkoksi tehty, Itä-Hervannan rakennetun ympäristön tarkastelu tuo hyvin näkyväksi kaupunkisuunnittelun sisältönsä dualismin pysyvyyden ja jatkuvan muutoksen välillä.

KOMPAKTIKAUPUNGIN RAKENNE

Länsi-Hervanta on rakentunut funktionalistisen ideologian mukaisesti omana asuinalueenaan, ja sellaisena se tulee todennäköisesti myös melko pitkään pysymään. Idän puoli puolestaan suunniteltiin alunperin oppilaitosten alueeksi ja sen jatkona teollisuusalueeksi. Mutta kuten s.25 teemakartasta nähdään, tuloksena on pikemminkin edelleen muutoksessa oleva ja keskenäinen tilkkutäkki. Muutostekijät veivät tätä kehitystä heti alusta alkaen pois suunnittelulta polulta, ja muutos on 50 vuoden jälkeen yhä vahvasti näköpiirissä. Itäpuolen elementit - liikennematkaisu, oppilaitokset ja tutkimuslaitokset, toiminnallinen keskusakseli sekä ”keskustateollisuus” - ovat kaikki muuttuneet tai muuttumassa siitä millaisiksi ne alun perin suunniteltiin.

Muutoksen näkökulmasta Hervannan kaupunkirakenne on ollut hyvin onnistunut. Aatekilpailun voittajaehdotuksessa kokonaisrakenteeksi määrätettiin monitoimintainen ydin ja sen ympärille avoin ruudukkomainen rakenne, joka pystyi laajenemaan tarpeen mukaan. Myös kilpailua seuranneet suunnitteluvaiheet noudattivat tätä periaatetta - ainakin alkuvaiheessa ja osittain. 1970-luvun alun yleissuunnitteluvaiheissa Itä-Hervannan alueelle osoitettiin huomattavat

määrät oppilaitosaluetta laajennusvaroineen. Tämä siitään huolimatta, että jo heti suunnittelun alussa yliopiston päätti jättäytyä pois kampusalueelta ja pysyä Tampereen keskustassa. Tälle suurelle aluevaraukselle merkittiin Teknillisen korkeakoulun alue, ja muu oli määrättele-mätöntä ”tms.”-oppilaitosaluetta. Ratkaisua voi luonnehtia samanaikaisesti sekä joustavaksi että myös epävarmaksi ja näköalattomaksi tulevaisuuden suhteen.

Rakentamisen myöhemmät vaiheet ovat osoittaneet, että joustavuus on ollut kannattavaa. Avoin rakenne on pystynyt hyvin adaptoitumaan yhteiskunnallisiin muutoksiin sekä niiden tuottamiin fyysisen rakenteen muutos- ja laajennustarpeisiin. Itäosa on toiminut kehityksen aluereservinä ja eräänlaisena ”heterotopiana” - paikkana, jonne on voinut sijoittaa tiiviseen yhdyskuntarakenteeseen sopimattomia osia kuten Teknillisen yliopiston koerakentamisaalueita, Poliisikoulun harjoitteluratoja sekä yhteiskuntaan vaikeasti integroitavissa olevia asunnottomien yksiköitä.

Parhaimmillaan joustava rakenne on mahdollistanut alueelle alunperin suunniteltujen aineiden kypsymisestä muodostuvan uuden syntymisen: yhden koko kaupungin mittakaavassa tärkeän kärkihankkeen eli teknologiakeskus Hermian rakentamisen 1980-luvun lopulta alkaen.

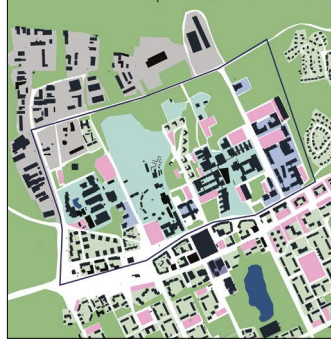
Heikoimmillaan avoin ja joustava rakenne on ollut juuri avoin ja joustava- ja kokonaisrakennetta jäsentävät ja yhdistävät tekijät, kuten alueen keskuskeseli tai sisäiset yhteydet, on unohtettu.



Aatekipailun 1968 suunnitelmapakartta
(Ehdotus Aarno Ruusuvoori)



Hervannan yleissuunnitelma 1975



Nykytilan 2020 rakenne

- Keskusakseli
- Kortteli
- Oppilaitos
- Työpaikka-alue
- Teollisuusalue
- Viheralue
- Pysäköintialue

AATEKIPAILUN VOITTANEEN EHDOTUKSEN, 1. YLEISSUUNNITELMAN JA HERVANNAN NYKYISEN RAKENTEEN VERTAILU

Kilpailuehdotuksen esittämän rakenteen, Hervannan ensimmäisen yleissuunnitelman ja nykytilan rakenteen pohjalta on koostettu esitystavaltaan yhtenäiset kartat rakenteiden vertailun helpottamiseksi. Molemmissa kartoissa on korostettu samat pääelementit: korttelirakenne, keskusakseli, oppilaitosalueet, suurimmat viheralueet ja pysäköintialueet sekä teollisuus-, liike- ja palvelukorttelit.

Itä-Hervannan perusrakenteesta on nähtävissä, että pääpiirteissään alueen kokonaisuus on toteutunut alkuperäisten käyttötarkoitusten mukaisesti oppilaitosten ja työpaikkojen alueena. Silmiinpistävää on kuitenkin se, miten selkeäpiirteiset ja hyvin yksinkertaiset kaupunkirakenteelliset johtoaiheet: keskus- tai paralleeliakselit, ovat kadonneet ja toteutunut kokonaisuus on fragmentaarinen.

KOMPAKTIKAUPUNGIN YDIN: KESKUSAKSELI

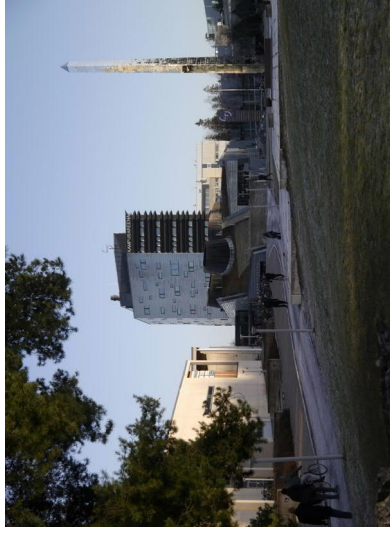
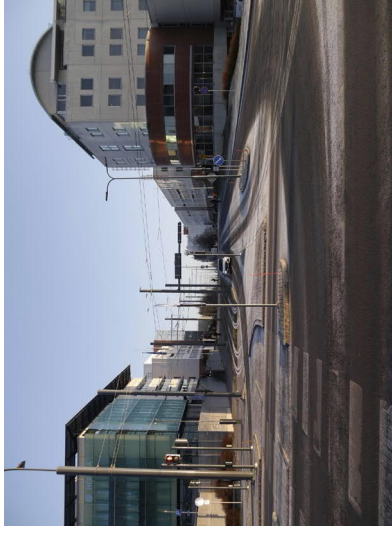
Itä-Hervannan suunnitteluvaiheissa eniten harha-askelia on otettu aivan kaupunginosan keskeisimmillä alueilla. Aatekilpailun kompaktikaupunki-ideassa Hervannan ytimen oli ollut tarkoitus olla toiminnallisesti aktiivinen keskusaksi, joka yhdistää itä- ja länsipuolen osat toisiinsa. Akselin piti muodostaa koko kaupunginosalle sen merkittävän ja aktiivisin julkinen kaupunkitila juhla-aukioineen ja reunoille sijoituvine ravintoloineen ja kahviloineen. Akselin yhteyteen piti sijoittaa myös sekä kampusalueen merkittävimmät julkiset toiminnot kuten pääarakennus, kirjasto, museo sekä ylioppilaskunnan tilat.

Kilpailua seuranneessa yleissuunnitelmassa tämä ajatus keskusakselistä oli vielä mukana, mutta heti sitä seuranneessa korkeakoulukampuksen suunnittelussa tämä mahdollisuus hukattiin. Alkuperäisen syyn voi jäljittää vielä kauemmas: TTKK:n ensimmäisen rakennuksen, Koneinsinööriosaston suunnittelu ja kaavoitus oli käynnistetty jo 60-luvun lopulla, ja sen sijainti oli - mahdollisesti ilman varmaa käsitystä korkeakoulu- ja yliopistoalueen kokonaisuudesta - määritelty hyvin etäälle keskusakselistä etelään. TTKK:n käyttösuunnitelmassa 1973 esiteltiin useita vaihtoehtoisia kampuksen kokonaisuusrakenteen malleja, joissa osassa yhteys keskusakseliin olisi vielä mahdollista toteuttaa. Mutta valituksi tuli ratkaisu, joka irrotti TTKK:n omaksi saarekkeekseen lähes kolmen vuosikymmenen ajaksi. Vasta 2000-luvun taitteessa aloitettu keskusta-alueen täydennysrakentaminen avasi uuden mahdollisuuden kytkeä korkeakoulu tiiviimmin muuhun kaupunkirakenteeseen.

TTKK:n kampusalueen suuntaviivojen ratkettua 70-luvulla, jatkoivat myöhemmätkin suunnittelu- ja rakennusvaiheet samalla linjalla kiinnittämättä huomiota keskusakselin mahdollisuuksiin. Yksikään suunnittelu- tai rakennusvaihe, ennen valtaväylän siirtoa ja keskustan täydennysrakentamista, ei edistänyt alkuperäisen aktiivisen ja yhdistävän keskusta-alueen syntymistä. Aivan ydinalueelle toteutettiin merkittäviä uusia rakennushankkeita - länsipuolella Pietilöiden keskustarakennukset 1979-89 sekä idässä VT:n tutkimuslaitos 1989 ja Poliisikoulu 1993 - mutta yksikään näistä hankkeista ei edistänyt idän ja länsipuolen yhdistäviä tai liitoskohtaa aktivoivia toimia.

2000-luvun vaihteessa alkaneen täydennysrakentamisvaiheen jälkeen yhdistyvän kaupunginosan kehitys näyttää kuitenkin valoisalta. Aatekilpailun heikoin kohta, liikennetilan ylimitoitus, on käännetty alueen omaksi hyödyksi keskusta-alueen täydennysrakentamisessa. Samankaltainen täydentyminen on toteutuksessa lähivuosina myös alueen pohjoisosassa.

Kaupunkisuunnittelun ihanteet ovat edelleen samat kuin 60-luvulla: suunnittelijat haluavat edistää monitoimintaista ja aktiivista jalankulijan katutilaa. Keinot ovat kuitenkin uudet; liikenteen kasvun ennustaminen on realistisemmalla pohjalla ja tavoitteena ei enää ole liikennemuo-tojen jyrkkä erottelu omille alueilleen. Siinä missä aatekilpailussa aktiivinen ydinosa oli sekä tiivistetty itä- ja länsipuolten väliseen keskusakseliin että jaettu valtaväylän suuntaisille paralleeliviivoille (länsipuolen ”Ströget”), nyt aktiivinen keskusalue rakentuu melko laajasti perinteisemmän kaupunkikortteliston ympärille keskustan täydennysrakentamisalueilla.

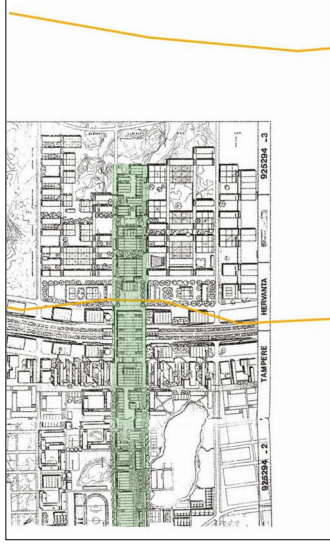


Katkelmia kaupunkikuva-analyyseistä.
Ks. koko kaupunkikuvasarja selvityksen liitteenä.

KESKUSKSELIN SUUNNITTELU- JA TOTEUTUS-
VAIHEET AATEKILPAILUSTA NYKYPÄIVÄÄN

Tarjastelul alueen raja

Keskuskselin sijainti vuoden
1968 kilpailuehdotuksessa



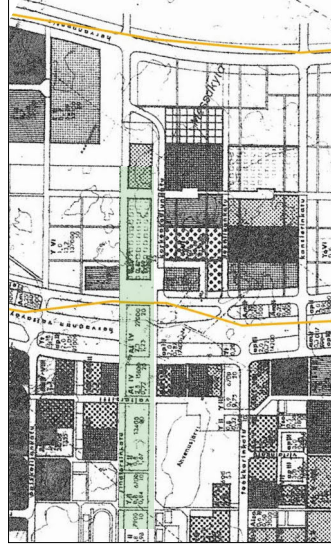
1968 - Aatekilpailun suunnitelmapaketti (Aarno Ruusuvaara)



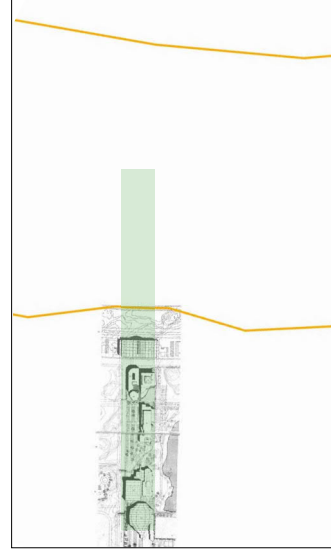
1969 - TTKK:n alueen suunnitelma (Tampereen kaupunki)



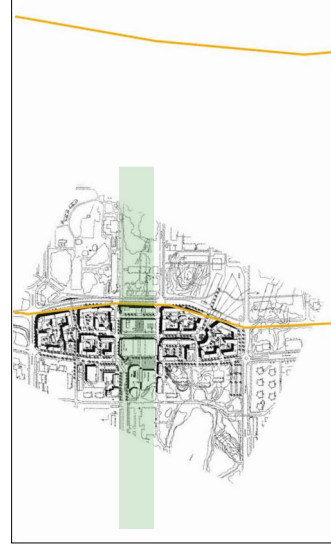
1970 - Asemakaava n:o 3306



n. 1970 - Hervannan yleissuunnitelma toteuttamisjärjestys
(Tampereen kaupunki)



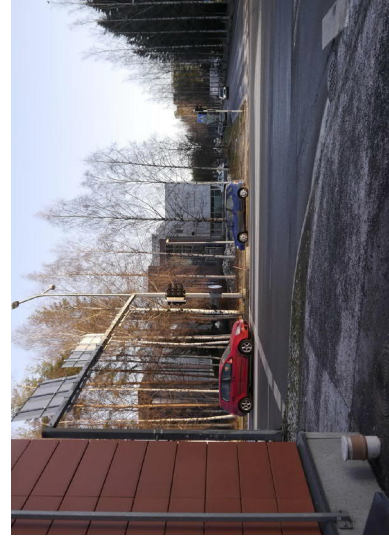
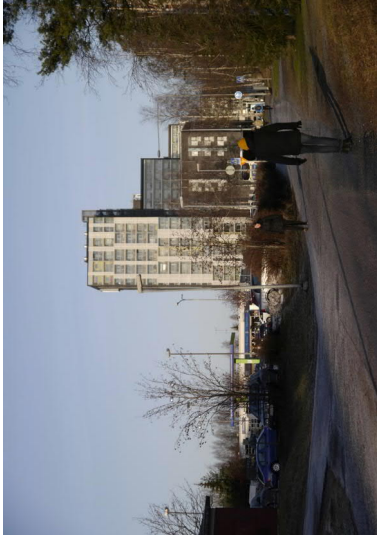
1980 - Keskuskselin yleissuunnitelma (Raili ja Reima Pietiä)



1997 - Hervannan maankäyttösuunnitelma



2020 - nykytilanne



Katkelmia kaupunkikuva-analyyseistä.
Ks. koko kaupunkikuvasarja selvityksen liitteenä.

KOMPAKTIKAUPUNGIN KAUPUNKIKUVA

Kaupunkikuvallisesti tämä neitseelliseen met-sämaastoon raivattu ”uusi” kaupunginosa on melko tavanomainen ja yksiulotteinen (ks. s. 40-50 liite: kaupunkikuvallinen dokumentoin-ti). Sillä ei ole historiallisen rakennuskannan tuomaa syvyyttä ja monimuotoisuutta, vaikka-kin ensimmäiset toteutuneet rakennukset ovat kohta saavuttamassa jo 50 vuoden iän, ja niiden kaupunkikuvallisen arvon tulkinta on saamassa uusia, osin nostalgisikin sävyjä. Huomattava on myös, että Hervannan suunnitteluaiikainen arkkitehtuuriajattelu ei kovinkaan paljon välit-tänyt yksittäisten rakennusten merkityksestä. Tärkeämpää oli kompaktikaupungin ja kontakti-kaupungin aktiivinen sosio-kulttuurinen miljöö, jolle rakennukset vain muodostivat toiminnan mahdollistavan kehikon.

Tämä ajattelu ei kuitenkaan täysin uponnut ylei-söön eikä arkkitehtien ammattikuntaankaan. Alkuvaiheen kaupunkikuvallisesti monotonisen asuinrakentamisen ja siitä syntyneen huonon maineen jälkeen korjausliikkeitä on pyritty te-kemään eri suunnilla. Näistä ensimmäinen, ja edelleen merkittävin, oli Reima ja Raiii Pietilän kutsuminen suunnittelemaan Hervannan län-tisen keskusakselin kokonaisuutta. Heidän luo-mansa persoonallinen arkkitehtuuri on korkea-laatuinen julkisten rakennusten kokonaisuus, joka oivallisesti kiinnittää muuten kovan ja ge-neerisen modernin kaupunginosan rakenteen pehmeästi ja juurevasti paikoilleen.

Muitakin yksittäisiä arkkitehtonisesti korkealaa-tuisia rakennuksia on rakennettu myöhempi-nä vuosikymmeninä, kun mukaan on kutsuttu maan parhaita suunnittelijoita. Kansainvälisesti-

kin menestyneiden arkkitehtien Pekka Salmisen sekä Ilmari Lahdelman ja Rainer Mahlamäen varhaisempia suunnitelmia ovat 90-luvulla val-mistuneet Poliisikoulu (Salminen) sekä yliopis-ton Festia-rakennus (Lahdelma ja Mahlamäki). 2000-luvulla laadukas suunnittelu näkyy mm. pohjoisakselin tornitaloissa, Hermian laajennuk-sissa sekä yliopiston kampusalueella (Tietotalo, Helamaa/Heiskanen 2001 ja Kampusareena, Arkkitehdit LSV 2015).

VIHERALUEET JA -YHTEYDET

Ympäristön laatu muodostuu kuitenkin muusta-kin kuin rakennuksista, kuten julkisista katu- ja kaupunkitiloista sekä viher- ja virkistysalueista. Kuten jo aiemmin tekstissä on vahvasti koros-tettu, Itä-Hervannassa aatekilpailussa ainoaksi keskeiseksi, julkiseksi kaupunkitilaksi osoitettu keskusakseli onnistuttiin 1970-luvun jatkosuun-nittelussa kadottamaan täysin. TTKK:n omaa pitkänomaista kampusakselia kehitettiin tästä irrallisena, kampusalueen omana sisäisenä julki-sena kaupunkitilana. Laadullisesti korkeakoulun piha-akseli oli melko tavanomainen, ja lisäksi suuri osa siitä oli osoitettu pysäköintialueeksi. Kun Hervannan keskustan täydennysrakentami-nen alkoi ja kampusakseli suunnattiin kohti kes-kustaa, myös pihan suunnitelmaa uudistettiin ja muutettiin korkealaatuisemmaksi kampuspuis-toksi.

1970-luvun yleissuunnitelmissa valtavyölin suuntainen kävelyakseli linjattiin syvemmälle kaupunkirakenteen sisään, mutta tämäkin vain osittain toteutunut yhteys katkeaa kesken Poli-i-sikoulun tontilla ja toimii näin lähinnä yliopiston alueella (nyt katkaistu myös Hermian suuntaan päiväkodin piha-alueena).

Yksi suomalaisten lähiöiden erityispiirre on niiden luontosuhde. Suomessa kehitettiin toisen maailmansodan jälkeen oma erityinen lähiötyyppinsä: metsälähiö. Hervannan suunnittelun kohdalla näihin aiemmin 1950- ja 60-luvuilla rakennettuihin metsälähiöihin ja niiden luontosuhteeseen otettiin kriittinen asenne. Metsälähiöiden löyhälle korttelirakenteelle, niiden heikolle palvelurakenteelle sekä ohuelle sosio-kulttuuriselle sfäärille ja kaupungittomuudelle haluttiin vastapainoksi monitoimintaista ja aktiivista kompaktikaupunkia, joka muistutti rakenteeltaan enemmän perinteistä ruutukaavamutoista kaupunkirakennetta. Luontosuhde säilyi edelleen vahvana, nyt se vain haluttiin rajat selkeästi sormimaiseksi viherrakenteeksi korttelivöyhykkeiden väliin ja laajoiksi, autottomiksi viherpihoiksi korttelien sisälle.

Lisäksi oman erityispiirteensä tähän rakentamiseen toi se, että eroteltu tieverkko tuotti korttelien väleihin paljon kevyen liikenteen reittejä, joiden tilantarve oli perinteisiä katuja huomattavasti kapeampi. Rakennusten etäisyyksien kuitenkin pysyessä toisiinsa nähdessä kadun levyisinä, väylien varrelle jäi runsaasti pienimittakaavaisempaa viheraluetta. Myöskään eroteltujen autoilikenneylien osalta ei muodostettu perinteistä rakennusten rajaamaa katutilaa, vaan autoilikennekaturien varrelle jätettiin myös leveitä istutuskaistoja, leveimmillään luonnollisesti suurimman valtaväylän varrelle.

Puistomaiset kevyen liikenteen reitit sekä leveät autoilikennekaturat ovatkin yksi Hervannan julkiselle kapunkitalalle luonteenomainen piirre.

Reittien luonteenomainen piirre Hervannassa puolestaan on se, miten Hervanta on rakennettu topografialtaan vaihtelevaan kalliioiseen maastoon. Monissa näistä kapeista viherkaistoista onkin näkyvissä useiden metrien korkuisia kallioleikkauksia.

Jo ennen Hervannan rakentamista yleisuunnitelmassa ennakoitiin näiden viheralueiden alkuperäisen kasvilisuuden selviytymismahdollisuuksia. Linjaukseksi otettiin että näillä kapeilla ja pienillä viheralueilla alkuperäisellä puustolla ei ole selviytymismahdollisuuksia, vaan nämä alueet istutetaan. Siten hervannan viherympäristö on karkeasti jaotellen kahtalainen; lähempänä luonnontilaista metsää säilyneitä viheralueita on vain sormimaisen rakenteen laajemmilla välivöyhykkeillä ja rakentamisen reuna-alueilla. Rakenteen sisällä luonnollinen topografia yhtyy istutettuun ja rakennettuun viherympäristöön.

Tämä luonnehdinta koskee erityisesti Länsi-Hervannan asuinalueita ja valtaväylän ympäristöä, mutta sama periaate on välittynyt 70-luvun alun yleisuunnitelman kautta myös suoraan sellaisenaan kampusalueen käyttösuunnitelman periaatteisiin ja siihen miten kampusalueen rakennukset ja niiden väliin jäävät alueet käsitellään. Kokonaisuutena Itä-Hervanta on fragmentaarimpi ja koostuu laajoistakin erityyppisistä alueista, joihin lukeutuvat kampus ja teknologia- puisto, poliisikoulu, asuinkorttelit, Tredun alue, yhdyskuntatekniset alueet ja Hervannantien varsi.

KOMPAKTIKAUPUNGIN ARVIOINTI: EILEN, TÄNÄÄN JA HUOMENNA

Kaupunkirakenne

Hervannan rakennettu ympäristö sisältää sekä onnistuneita kaupunkirakenteen kokonaisuuksia ja sen lomaan muodostuvia paikkoja että kohtia, joissa kaupunkirakenteen tarjoamat mahdollisuudet on jätetty käyttämättä. Keskeiseksi kysymykseksi jää ovatko nämä käyttämättömät mahdollisuudet vielä tulevassa täydennysrakentamisessa paikattavissa, ja miten täydennysrakentamisen yhteydessä vaalitaan onnistuneiden ratkaisujen säilymistä tai vahvistetaan niiden hyvä ominaisuuksia.

Länsi-Hervantaa koskevassa selvityksessä yhteinä johtopäätöksenä oli, että vaikka aatekilpailun voittajatyössä esitettyjen tavoitteiden ja visioiden sekä jatkosuunnittelun myötä syntyneen rakentamisen välillä oli ristiriitaa, Länsi-Hervanta kuitenkin toteutui kokonaisratkaisuna melko pitkällekin aatekilpailun voittajaehdotuksen ja tiettyjen siihen sisäänkirjoitettujen rakenteellisten laatutekijöiden mukaan. Kokonaisrakenteen ja asuinkorttelien kannalta merkittävä onnistuminen oli asuinalueiden suunnittelussa alusta asti mukana ollut sormimaisen viherrakenteen lomittuminen rakenteeseen sekä laajamittainen viher- ja kävelyalueiden verkosto.

Itä-Hervannan osalta aatekilpailun visio kokonaisrakenteesta oli myös selkeä, joskin huomattavasti yksinkertaisempi kuin mitä monipuolisemmin ja laajemmin jäsennelty länsipuolen asuinalue. Kokonaisrakenne idän puolella rakentui vahvan ytimen varaan (keskusakseli) ja sen ulkopuolelle muodostui geneerisempi avoin ja joustavasti laajeneva yliopistoalue. Kuten todettua, avoin ja joustava rakenne on toiminut hyvin tilanteissa, joissa selkeää kuvaa tulevien toimintojen laajuudesta ei ollut. Mutta kokonaisrakenteen johtajatus yhdistävästä ja monitoimintaisesta, vilkkaasta kaupunginosan keskuksesta ei itäpuolella toteutunut. Yhteiseksi tekijäksi ajatellun, kaupungin osia yhdistävän toiminnallisen akselin puuttuminen lisäsi itäpuolen erillisyyttä ja heikensi sen toiminnallisuutta ja viihtyisyyttä. Samalla se heikensi myös koko kaupunginosan palveluiden kehittymistä. Kompaktikaupungin aktiivisen kaupunkitilan toteuma jäi visioihin verrattuna tältä osin torsioksi.

Myöhemmillä, alkuperäistä toteutusta jo muuttavilla suunnitelmilla ja rakentamisella tätä keskusta-alueen ongelmaa on jonkin verran kyetty paikkaamaan. Viimeaikaisempia onnistumisia Hervannassa on ollut valtavyöhykkeen muutos ja keskustakortteleiden täydennysrakentaminen, joka sekä vahvistaa keskusta-alueen asukas pohjaa ja palvelutarjontaa että myös kytkee länsi- ja itäpuolet huomattavasti entistä paremmin toisiinsa. Erittymisesti Itä-Hervannan näkökulmasta tämä keskusta-alueen ratkaisu nousee entistä suurempaan arvoon.

Itä-Hervannan sisäisen kytkeytyvyyden näkökulmasta merkittävää on ollut myös pohjois-etelä -suuntaisen paralleeliakselin puuttuminen.

Sekä aatekilpailussa että yleissuunnitelmassa näitä kytkentöjä oli esitetty, mutta käytännössä eri osa-alueet on toteutettu laajaan maankäyttökontrolliin melko irrallisina lohkomaisina fragmentteina, ilman kunnollista kytkentää toisiinsa tai alueiden läpi. Siinä missä länsipuolella yhdeksi merkittävimmäksi menestystekijäksi nousee alueen sisäistä kytkentää ja viihtyisyyttä lisäävä jalankulun, pyöräilyn sekä viheralueiden verkosto, idän puolella nämä elementit puuttuvat lähes täysin tai ovat melko vaatimattomia tai em. fragmentaaristen lohkojen sisäisiä ominaisuuksia. Lähes ainoa kytkävä tekijä on valtavyöhykkeen liikenneverkko. Näiden kytkentöjen lisääminen ja parantaminen on yksi keskeinen suunnittelukysymys Itä-Hervannan kehittämisessä.

Kaupunkikuva ja ympäristön laateutkijat

Ympäristön laateutkijoita arvioitaessa Itä-Hervannan rakentumisen hitaudella on ollut myös oma etunsa. Länsi-Hervannassa nopeasti toteutettu monotoninen bulkkirakentaminen tahtui nopeasti ja muodostaa merkittävän osan rakennuskannasta. Itä-Hervannassa vastaavaa kerrostumaa ei ole. Ja vaikka ei ole myöskään yhtä vahvaa vastaavaa korjausliikettä, kuin länsipuolella Pietilöiden luoma paikkaan sidottu pienimittakaavainen arkkitehtuuri, instituutio-naalisten rakennusten suunnitteluun on panostettu.

Viidenkymmenen vuoden aikana toteutunut rakennuskanta on kaupunkikuvaltaan hivenen fragmentaarinen, vaikkakaan ei sekava tai häiritsevän rauhaton. Rakennuskanta uusia tornitaloja lukuunottamatta on melko matalaa. Kaupun-

kokuva kestää edelleen hyvin muutoksia sekä tehostamista ja täydentämistä. Yliopiston ja poliisikoulun kampusalueiden edellä mainittujen, huolellisesti ja laadukkaasti suunniteltujen rakennusten ympäristössä on tosin luonnollista noudattaa edellisten vaiheiden edellyttämää vastaavaa huolellisuutta ja laatua.

Huolellisuus ja laadullistamisen ohje on toki hyväksi muillakin alueilla, mutta yksittäisten rakennusten kaupunkikuvallisten ominaisuuksien sijaan Itä-Hervannan alueella on kuitenkin vielä tärkeämpää arvioida jokaisen yksittäisen hankkeen ja siihen liittyvien ulkotilojen merkitystä omaa tonttia laajempina ratkaisuna. Kuitenkin edelliset vaiheet osoittavat, ratkaisulla voi tukea tai olla tukematta koko kaupunginosan toiminnallisuutta ja viihtyisyyttä. Rakennukset ja niiden tontit ja piha-alueet ovat siten, pelkkinen esteettisten julkisivujen sijaan, toiminnallisia työvälineitä paremman kaupunkikokonaisuuden rakentamiseksi.

Länsi- ja Itä-Hervannan rakentuu entistä vahvemmin yhtenä kokonaisuena ja monitoimintaisena kaupunginosana, jolla on yhteinen vahvistuva ja laajeneva kaupunginosakeskus. Ratkaisulla tulisi tukea alueen entistä parempaa jalankulun ja pyöräilyn kytkeytyvyyttä, palveluiden sijoittumista keskeisten reittien varsille ja risteysasemiin sekä monipuolisemman ja laadukkaamman viherverkon ja yleisten alueiden kehittämistä (mm. puistot, taskupuistot ja aukiotilat).

4. LÄHTEET

ARKKITEHTI-LEHTI

7/1975 Jere Maula, arkkit., tekn.lis.: Hervanta
5-6/1979 Reima Pietilä, arkkit., prof.; Raii Pietilä, arkkit.:
Vapaa-aikakeskus, seurakuntakeskus ja liikekeskus, Hervanta,
Tampere
3/1985 Raii Pietilä, arkkit., Reima Pietilä, arkkit. prof.:
Hervannan monitoimikeskus, Tampere
8/1989 Raii ja Reima Pietilä, arkkitehdit: Hervannan
toimintakeskus, Tampere

ARKKITEHTUURIKILPAILUJA 9/1968: Tampereen kaupungin
Hervanta-alueen pohjoismainen aatekilpailu
Hervannan asemakaavat 1970, 1971, 1972, 1974, 1975, 1976,
1978, 1982, 2010
Paikkatietoaineisto

KAUPUNGINARKISTO:

- Kilpailuvaiheen yleissuunnitelmakopio
- Kilpailuvaiheen suunnitelmaselostus
- Yleissuunnitelman aineistoja:
 - Koulujen ja palvelujen sijoittuminen
 - Toteuttamisen järjestys ja valmistusvuosi
 - Vuosina 1973-1975 valmistuneet ja valmistuvat rakennukset
- Yleissuunnitelmaluonnos 19.11.1970 (Aaro Alapeuso)
- Hervannan kadunrakennusohjelma v. 1973-83
- Kilpailupöytäkirja:
 - Voittajan luonnehdinta ja vertailua muihin lunastettuihin
 - Keskuskselin käyttösuunnitelma 12.2.73
 - Yleiskaava 1977

Arkkitehtitoimisto Toivo Korhonen, Liikennetekniikka Oy,
Inststo Erkki Juva Ky, Inststo Erkki Leskinen sekä Inststo Kalle
Havulinan ja kumpp: Tampereen Teknillinen Korkeakoulu
Hervanta, Käyttösuunnitelman tarkistus, osat 2-4.
Rakennushallitus 1972-73.

Asemakaava 8454 - Hervannan lukion alueen
täydennysrakentaminen, Kaupunkikuvaselvitys luonnos
30.5.2014. Tampereen kaupunki, Kaupunkiympäristön
kehittäminen, Maankäytön suunnittelu, Yhdyskuntasuunnittelu

Hervannan keskusalan maankäyttösuunnitelman selostus
12.6.1997. Arkkitehtitoimisto Erkki Helamaa ja Keijo Heiskanen.

Hervanta-alueen pohjoismainen aatekilpailu 1967
(Kilpailuohjelma ja -aineistot)

Olli Kultalahti (toim.): Hervanta, kasvun vaihtoehdot.
Tampereen kaupunginosan, Hervannan 30-vuotisjulkaisu.
Kehitysyhtiö Elävä Hervanta Oy, Tampere 2003.

Hervanta yleissuunnitelma, Kaavoitusvirasto,
Asemakaavaosasto 31.12.1975

Koivu, Sirpa: Työtä Hervannan hyväksi 40 vuotta - Hervannan
Tiedotusyhdistys ry 1975-2015, Hervannan Tiedotusyhdistys
ry, Tampere 2016

Kunelius, Risto: Juttuja Lähimmästä, Tampereen yliopisto,
Tiedotusopin laitos, Sarja A 93/2000, Tampere 2000

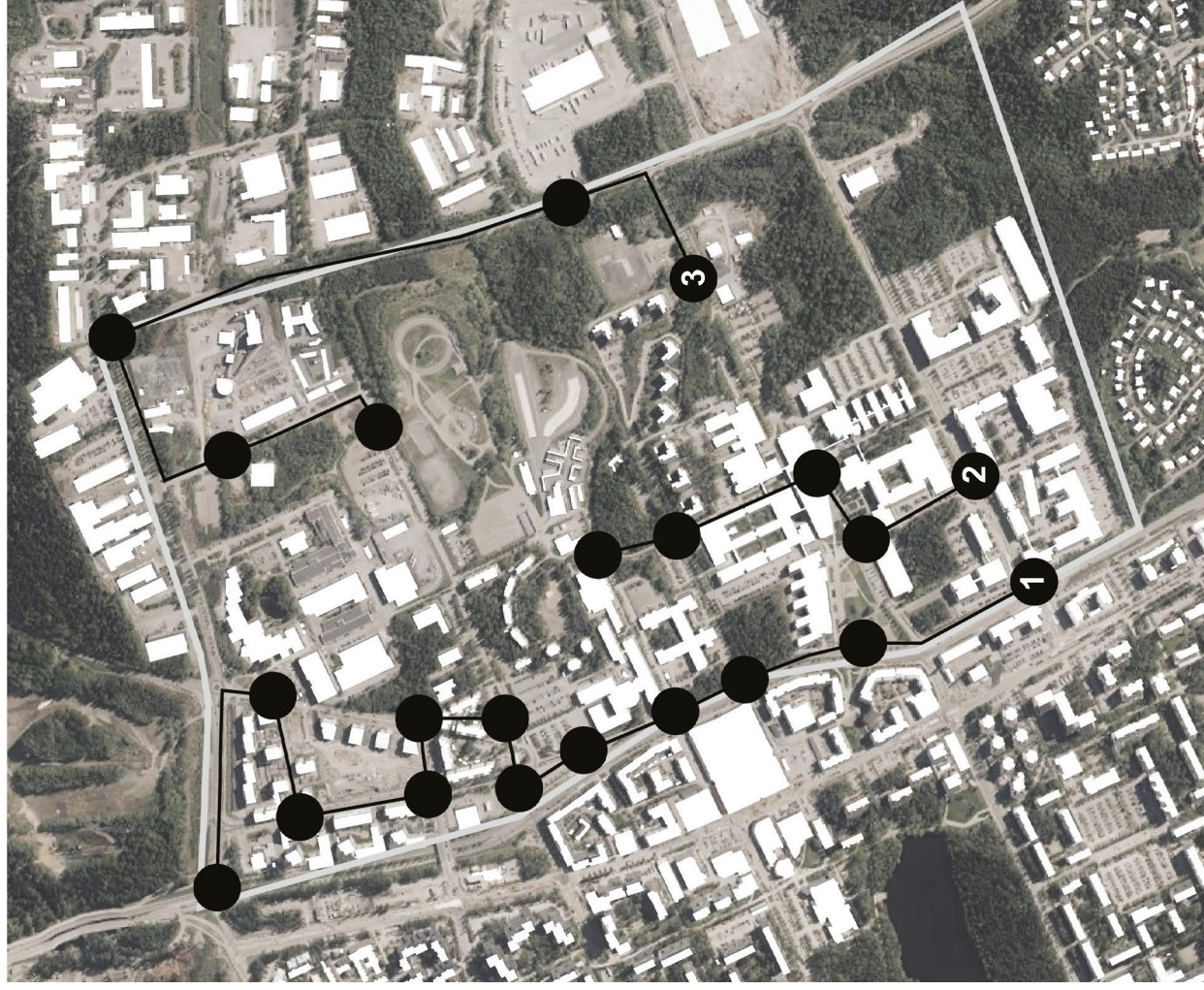
Murole, Pentti: Ihmisen kulkemisen suunnittelusta. Arkkitehti
3-4-1967.

Närhi, Mikko: Hervanta, Vuorenpellojen maa, Hervannan
Tiedotusyhdistys ry, Tampere 1993

Närhi, Mikko: Matrix vuorenpellojen poika, Hervannan
kaupunginosakirja 2013. Hervannan Tiedotusyhdistys ry, Traff
Finland Oy, Tampere 2013.

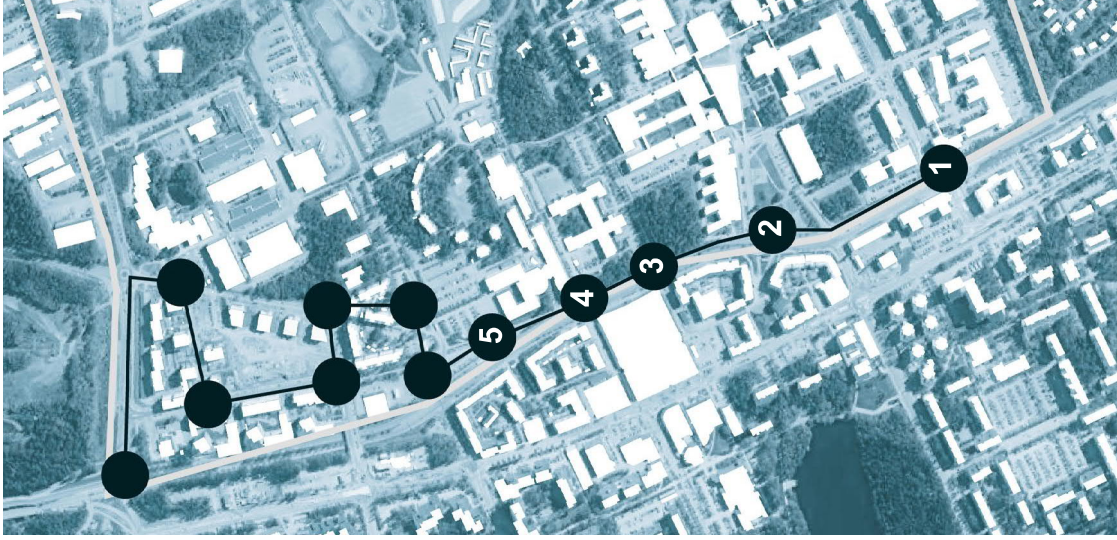
Seppänen, Jouko: Hervanta-arkkitehtuuriprojektin Ehdotus
"925294" erämaasta innovaatioveturiksi

LIITE: KAUPUNKIKUVALLINEN DOKUMENTOINTI

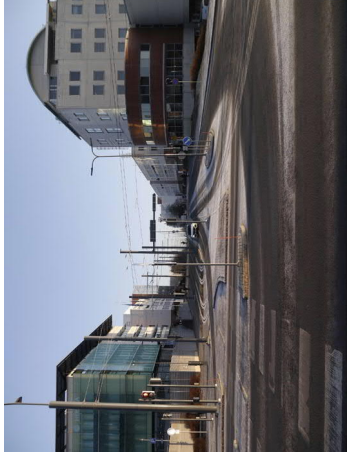


Edellä esitettyyn Hervannan suunnittelu- ja rakentamishistorian tarkasteluun sisältyvässä kaupunkikuvallisessa arvioinnissa tehdyt havainnot kaupunkitiilan ja kaupunkikuvan laadusta perustuvat selvitystyön aikana tehtyyn maastokäyntiin ja siitä koostettuun kuva-analyyysiin.

Maastokäynnillä tehtiin systemaattinen valokuvaus alueen pääreittien varrelta. Kuvauksessa taltioitiin erityyppiset kaupunkitiilat korttelialueiden välissä (mm. puistot, kävelykadut, autoliikennekadut, kampusalue).

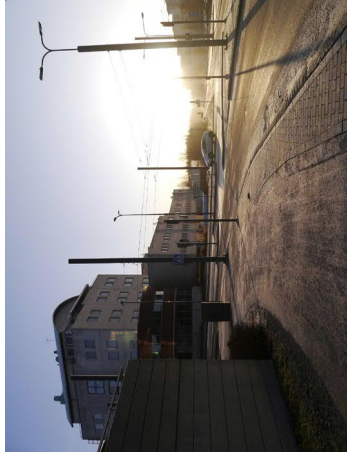


Reitti 1: Valtaväylä, Tieteenkatu ja Tietoraitti

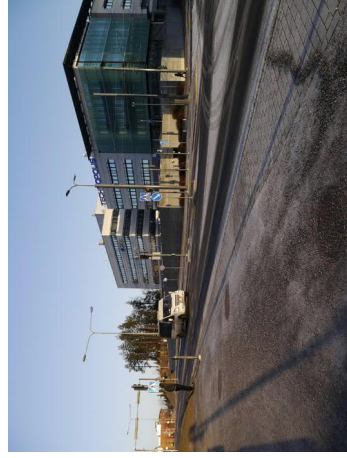


Hermiankatu itään

1. Hermiankadun risteys



80-90-luvun Hermiaa ja Hervannanvaltaväylä etelään

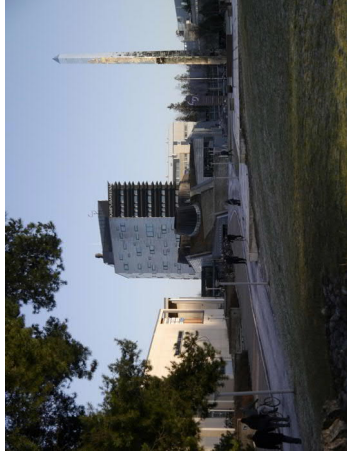


2000-luvun Hermiaa ja Hervannan valtaväylä pohjoiseen

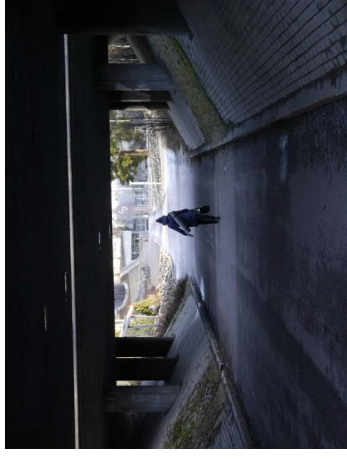


Korkeakoulunkatu lännestä

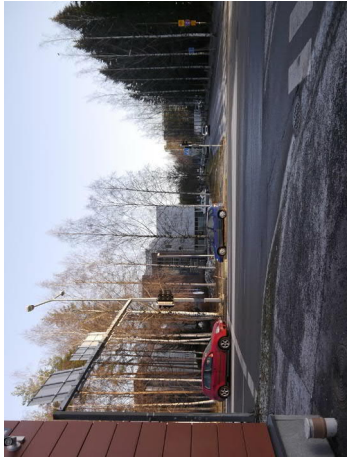
2. Tampereen yliopiston Hervannan kampus (ent. TTY)



Kampus lounaasta



Länsi-Hervannasta Hervannan valtaväylän alku kampukselle johtava alkuku



Tekniikankatu ja Duon kulma - keskusakselin eteläreuna

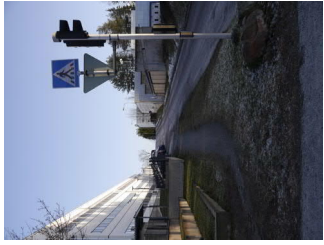
3. Tekniikankadun risteys



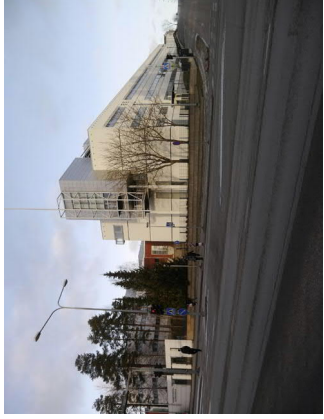
Kampusalueen Tietotalon kulma nähtynä Duon kulmalta



VTT nähtynä kauppakeskus Duon edustalta



Poliisikoulunkatu lännestä - keskusakselin pohjoisreuna



Poliisiammattikorkeakoulun lounaiskulma



VTT luoteesta

4. Poliisikoulunkadun risteys

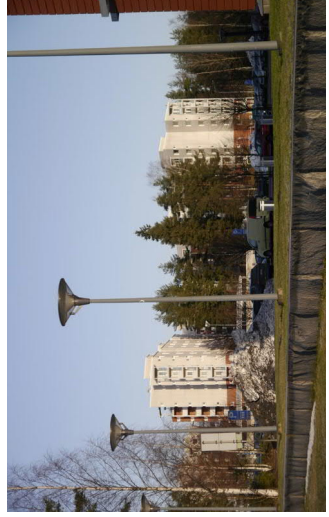
5. Poliisiammattikorkeakoulun luoteiskulma



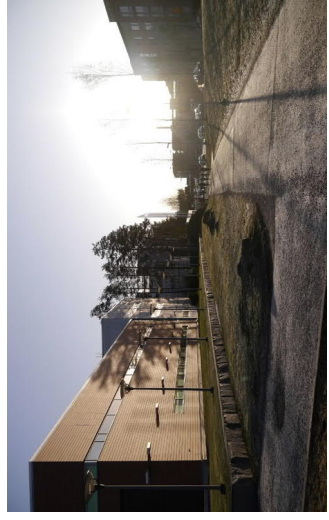
Poliisikoulun lounaiskulma



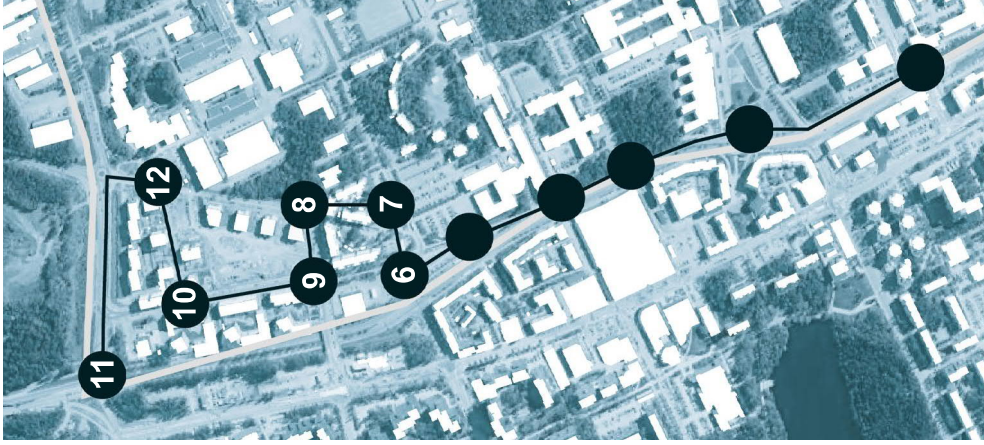
Näkymä pohjoiseen



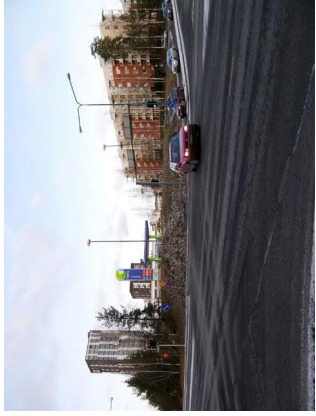
Näkymä koilliseen



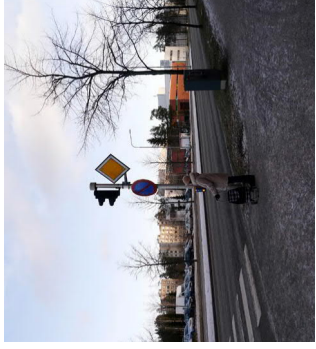
Näkymä etelään



Reitti 1: Valtaväylä, Tieteenkatu ja Tietoraitti



Tieteenkadun eteläpää valtavyylältä nähtynä



Näkymä Poliisilammatti korkeakoululle luoteesta

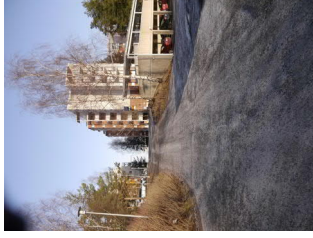


6. Hervannan valtavyylän, Tieteenkadun ja Vaajakadun risteys

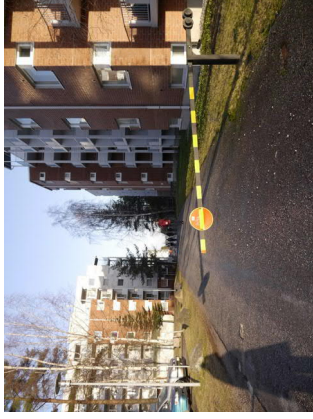
Tieteenkadun ja valtavyylän risteys



Vaajakatu lännestä



Tietoraitin eteläpää



Toasin Luulanhovin taloja Tietoraitilla

7. Tietoraitin ja Vaajakadun risteys



Tietoraitti pohjoiseen



Tietoraitti itään



Latsaruksen polku länteen

8. Tietoraitin ja Latsaruksen polun risteys

9 Tieteenkadun ja Orivedenkadun risteys



Risteyksestä koilliseen



Risteyksestä kaakkoon

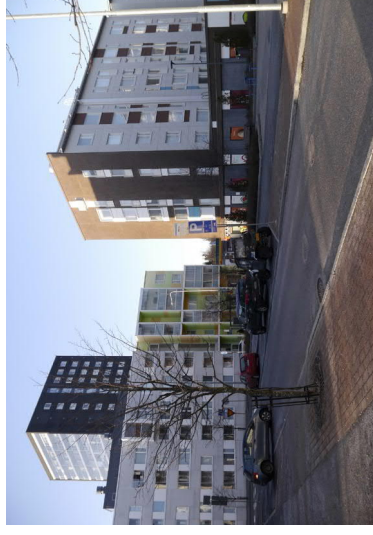


Latsaruksenpolkua itään

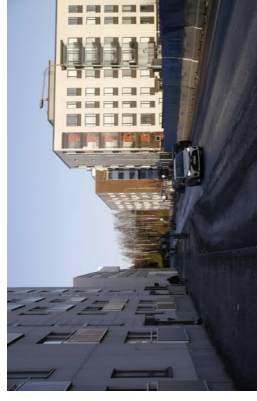


Risteyksestä lounaaseen

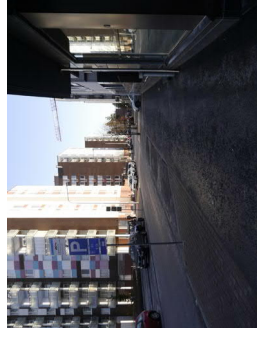
10 Tieteenkadun ja Tutkijankadun risteys



Näkymä Tutkijankadulta Tieteenkadulle



Näkymä Tieteenkadulta etelään. Oikealla Tieteenkadun taloja



Tutkijankatua itään

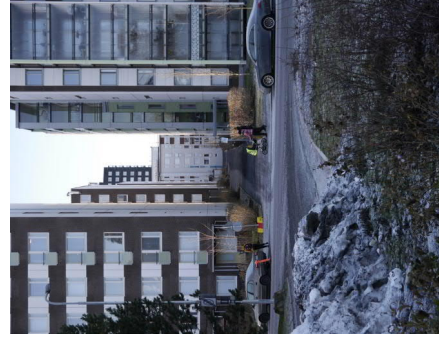
11. Tietoraitin pohjoispää



TREDU

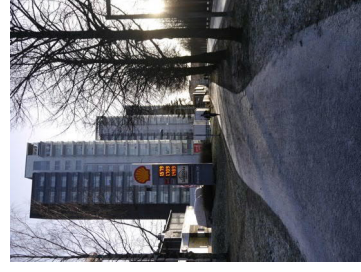


Tietoraitti etelään



Tutkijankadun ja Hepolamminkadun välinen kortteli Tietoraitilta länteen

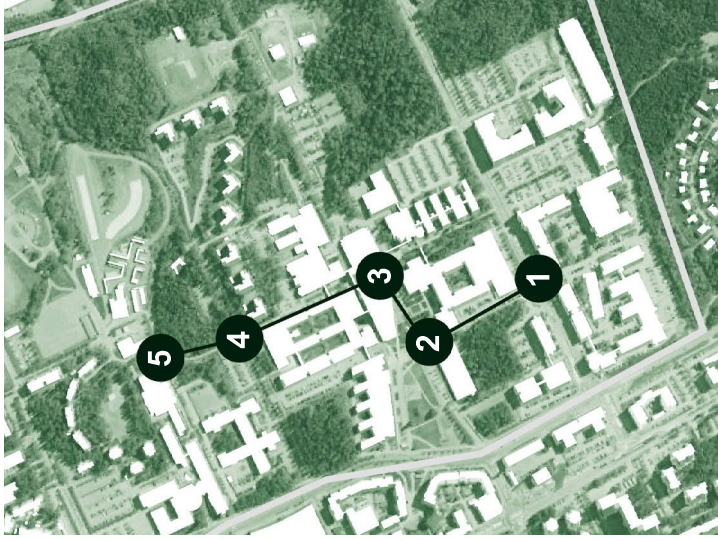
12. Hervannan valtavyäyän ja Hepolamminkadun risteys



Hervanta pohjoisesta



Hepolamminkatu lännestä



Reitti 2: Hermiankatu, Hervannan kampusalue ja Poliisikoulunkatu

1. Hermiankatu



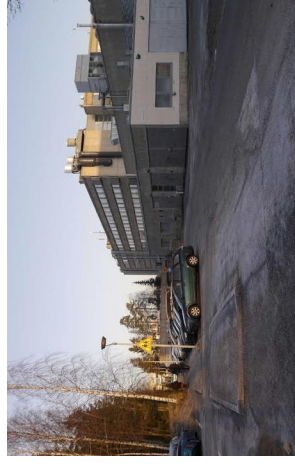
Hermiankatu itään



Hermiankatu länteen

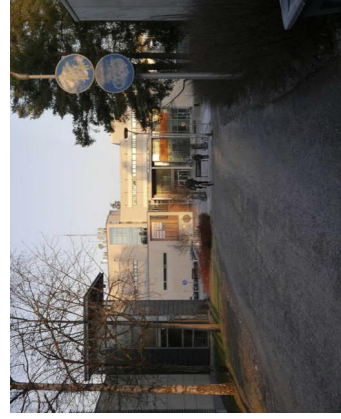


Festia nähtynä Tieteenkadulta

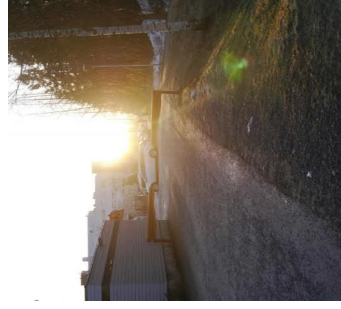


Näkymä Tieteenkadulta kohti Kone-talo.

2. Korkeakoulunkatu / Hervannan kampus (ent. TTY)



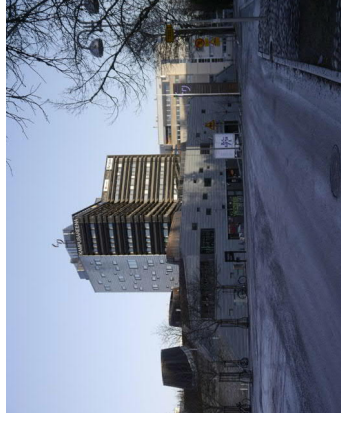
Näkymä Hermialta kampuselle johtavalla kevyenliikenteen väylältä.



Näkymä kampuselta kohti Hermiaa



Kone-talon kulma



Kampusareena



Kampuksen päärakennus ja kampusareenan kulma



Näkymät pohjoiseen ja etelään

3. Hervannan kampus (ent. TTY)



Näkymä pohjoiseen Sähkötalon ja Rakennustalon välistä

4. Tekniikankatu



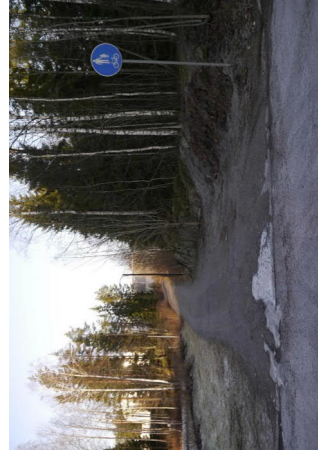
Näkymä Tekniikankadulta länteen



Näkymä itään - Tekniikantorniit

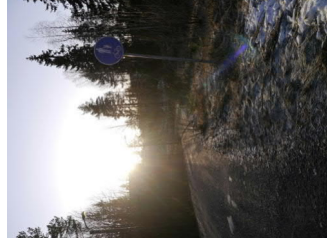


Näkymä etelään kampusalueelle



Näkymä pohjoiseen

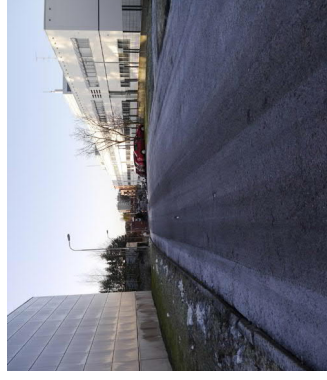
5. Poliisikoulunkatu



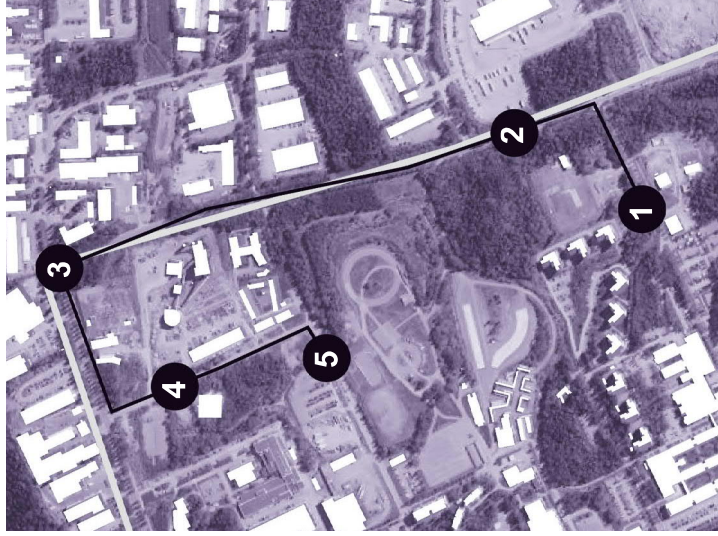
Näkymä etelään



Poliisikoulunkatu itään - umpikuja



Poliisikoulunkatu länteen



Reitti 3: Korkeakoulunkatu, Hervannantie, Väkipyöränkatu ja Vaajakatu

1. Korkeakoulunkatu



Korkeakoulunkatu länteen kohti kampusaluetta



Korkeakoulunkatu länteen



Näkymä Korkeakoulunkadulta pohjoiseen Tieteentornille

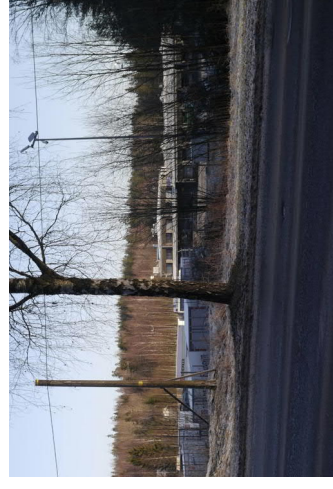
2. Hervannantie



Hervannantie etelään



Hervannantie pohjoiseen



DB Schenker

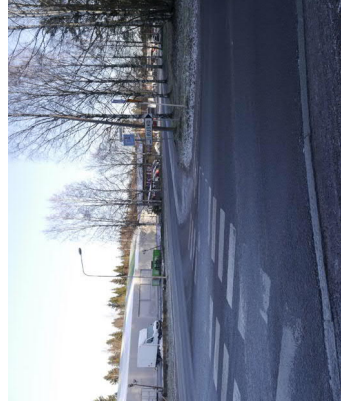


Hervannantie etelään

3. Hervannantien ja Hepolamminkadun risteys



Hepolamminkatu länteen



Ahtertajankatu itään

4. Väkipyöränkatu



Väkipyöränkatu etelään



Väkipyöränkatu pohjoiseen



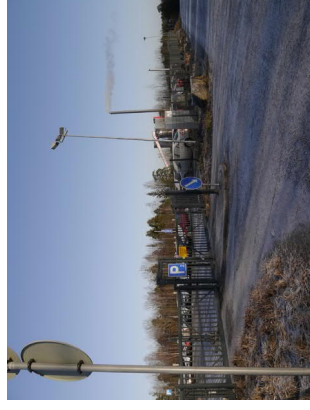
Hakeilämpökeskus



Hervannan tennishalli



Vaajakatu itään - oikealla Poliisiammatti korkeakoulun harjoittelualue



Vaajakatu itään - vasemmalla TREDUn parkkipaikka

5. Vaajakatu



Vaajakatu länteen

