



## Nokia

### NOKIAN PAPERITEHTAAN RAKENNUSINVENTOINTI

**Puusta paperiksi, Jyränmaan sulfiittiselluloosatehdas, puuhiomo ja paperitehdas, sodanjälkeisen suurteollisuuden alkutahtit Nokianvirran historiallisessa teollisuusmaisemassa**



**16.12.2012**

16.12.2012

## SISÄLLYSLUETTELO

1. Johdanto.....	4
1.1 Inventoinnin sisältö, rajaus ja lähteet.....	5
1.2 Kaava-alue osana historiallista teollisuus- ja asutusmaisemaa .....	5
1.3 Kaava-alueen topografia ja ympäristö.....	8
1.4 Aikaisemmat inventoinnit ja arvot .....	9
2. Historia .....	11
2.1 Jyränmaa, viljelysmaisemasta teollisuusmaisemaksi .....	11
2.2 Teollisuusmaisema valokuvissa 1950–1962 .....	17
2.3 Jyränmaan rakentaminen osana yhtiön teollisuusmaisemaa ja imagoa.....	22
2.4 Puusta paperiksi, prosessirakennuksia Nokianvirran varrella .....	25
2.4 Jyränmaan 1940- ja 1950-luvun ominaispiirteet, rakennustapa ja materiaalit .....	28
3. Teollisuusalue ja rakennukset 2012 .....	31
3.1 Selluloosatehdas, prosessi- ja varastorakennukset .....	32
3.2 Paperitehdas.....	45
3.3 Puuhiomo .....	60
3.4 Yleiset rakennukset.....	62
3.5 Asuinrakennukset .....	64
4.0 Tehdasmaisema ja kaupunkikuva.....	66
4.1 Jyränmaan teollisuusalueen tehdasmaisemat .....	66
4.2 Jyränmaan teollisuusmaisema kaupunkikuvassa .....	67
5.0 Yhteenveto ja kulttuurihistorialliset arvot .....	74
5.1 Jyränmaan teollisuusmaiseman rakentuminen 1949–2012 .....	74
5.2 Säilyneisyys ja tulevaisuus .....	76
5.3 Kulttuurihistorialliset arvot ja toimenpidesuosituksset.....	77
5.3.1. Kulttuurihistorialliset arvot .....	77
5.3.2. Toimenpidesuosituksset .....	79

Liitteet:

Kartta 1 Inventointialue

Kartta 2 Rakennusikäkartta

Kartta 3 Näkymäkartta, kaupunkikuva

16.12.2012

## NOKIA

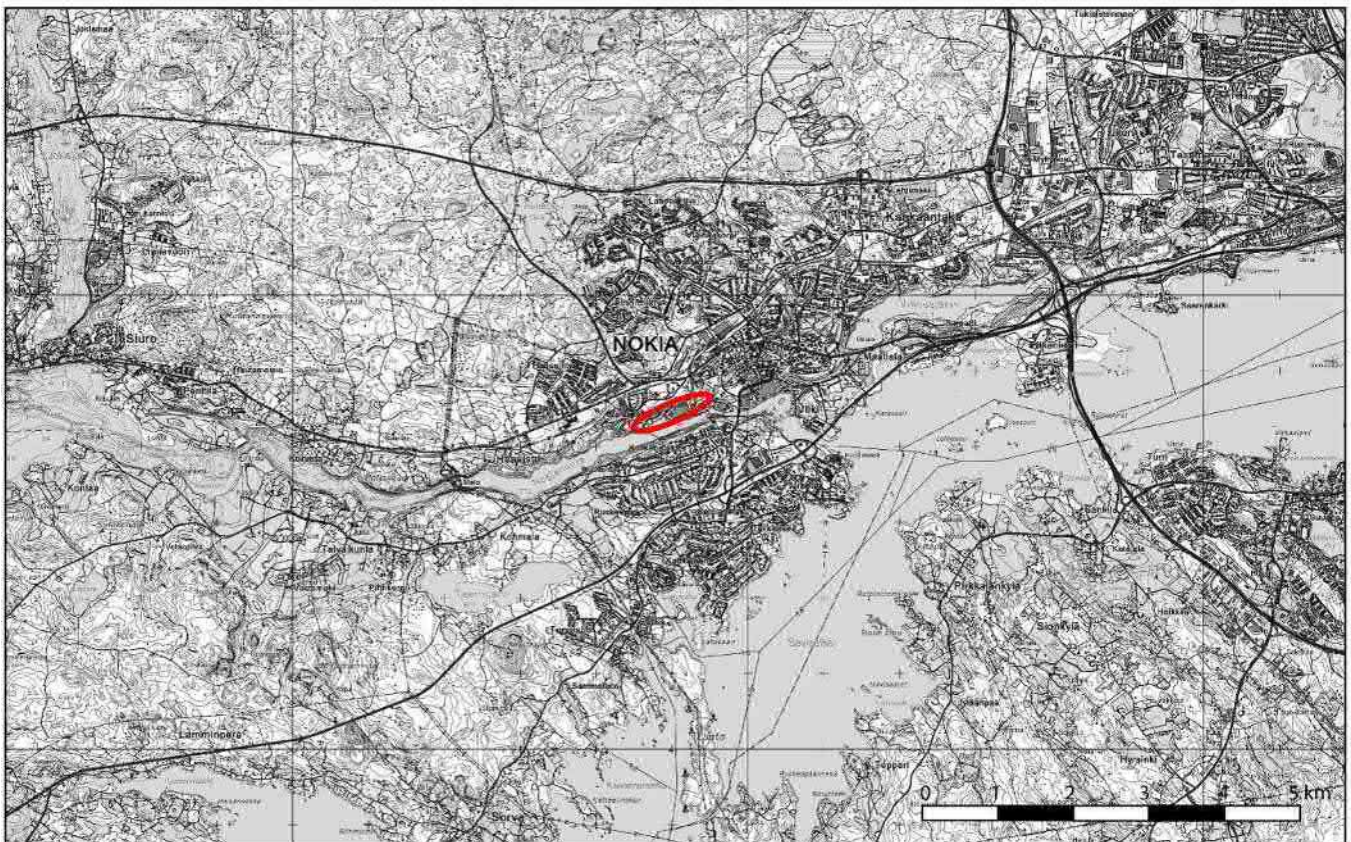
### NOKIAN PAPERITEHTAAN RAKENNETTU YMPÄRISTÖ

#### 1. Johdanto

Nokian paperitehtaan rakennetun ympäristön inventointi tehtiin syyskesällä 2012. Selvityksen teki Kulttuuriympäristöpalvelut Heiskanen & Luoto Oy:n tutkija FM Jari Heiskanen. Työn tilaajana oli SCA Nokian paperitehdas. Inventointityön lähtökohtana ja rajauksena on vuonna 2007 vireille laitettu kaavamuuos.

Laajempaan Nokianvirran puunjalostusta, kumiteollisuutta ja energiantuotantoa käsittävään teollisuusmaisemaan kuuluva Jyränmaan teollisuusmaisema sijoittuu Nokianvirran pohjoisrannalle, noin 0,8 kilometrin etäisyydelle Nokian kaupungin keskustasta. Kaava-alue on laajuudeltaan noin 25 ha. Kaava-alueella ovat edelleen toiminnassa oleva paperitehdas ja käytöstä pääosin poistunut sulfiittiselluloosatehdas. Näiden lisäksi on paperitehtaan käytössä oleva entinen puuhiomo, vedenpuhdistamo sekä harjulla, teollisuusalueesta erillään sijaitseva asuinrakennuksen pihapiiri.

#### Kartta: Kaava-alueen sijainti Nokian kaupunkialueella



Inventointialue merkattu karttaan punaisella ovaalilla. Pohjakartta: Maanmittauslaitos 2012. Mittakaava 1:100 000.

16.12.2012

## **1.1 Inventoinnin sisältö, rajausta ja lähteet**

Tässä työssä on tuotu esiin Jyränmaan teollisuusalueen ja kaava-alueen rakennusten ominaispiirteet, historia, rakentuminen ja kulttuurihistoriallinen tausta. Rakennusten inventoinnissa työn rajauksena on kaava-alue, joka käsittää Nokianvirran laajaan ja valtakunnallisesti merkittävään teollisuusmaisemaan kuuluvan Jyränmaan teollisuusalueen selluloosatehtaan, paperitehtaan ja puuhiomon rakennukset. Samaan Jyränmaan kokonaisuuteen ajallisesti, historiallisesti ja maisemallisesti kuuluva voimalaitos ei kuulu inventointiin. Samoin työn ulkopuolelle on jätetty yhtiön muu teollisuus- ja yhdyskuntarakentaminen, joka muodosti merkittävän osan ympäristön rakennustoimintaa. Kaava-alueen muuta rakentamista edustaa yksittäinen, harjulle sijoittuva pihapiiri. Työn kehyksenä on Nokianvirran puunjalostuksen teollisuusmaisema, jonka nuorinta kerrostumaa Jyränmaa edustaa. Kaava-alueen rakennusinventoinnin ohella on tarkasteltu kaava-alueen ja rakennusten asemaa teollisuusmaisemassa sekä kaupunkikuvassa. Jyränmaan rakennukset olivat valmistuessaan sodan jälkeen osa pitkää, Nokianvirran varren tuotantoketjua, josta on edelleen nähtävissä osia ja jäänteitä. Kaava-alueella inventointi kohdistuu vain rakennusten julkisivuihin. Selvityksen ja sisätilojen osalta keskeisessä, käytöstä 1980-luvulla poistuneessa sulfiittiselluloosatehtaassa on asbestivaara, joten maakuntamuseon edellyttämä sisätilojen inventointi tai luonnehdinta ei ollut mahdollista tässä vaiheessa.

Työ perustuu pääosin maastokäynteihin ja kirjallisuuslähteisiin. Keskeisiä teoksia olivat yhtiöstä kirjoitetut historiateokset, joista erityisesti Olavi Toivolan kokemusten lisäksi laajaan arkistomateriaaliin perustuva Puusta paperiin –teos oli Jyränmaan kannalta keskeinen lähde. Arkistolähteinä käytettiin paperitehtaan arkistossa säilytettäviä vuosikertomuksia sekä teollisuusrakennusten rakennus- ja asemapiirustuksia. Historiallisen karttamateriaalin lähteinä ovat Kansallisarkiston digitaaliarkisto, Nokian kaupunginarkisto ja Kansalliskirjasto. Työn ja tehdaslähteiden informanteina toimivat yhtiön palveluksessa olleet Olavi Toivola ja Tarmo Ojala.

## **1.2 Kaava-alue osana historiallista teollisuus- ja asutusmaisemaa**

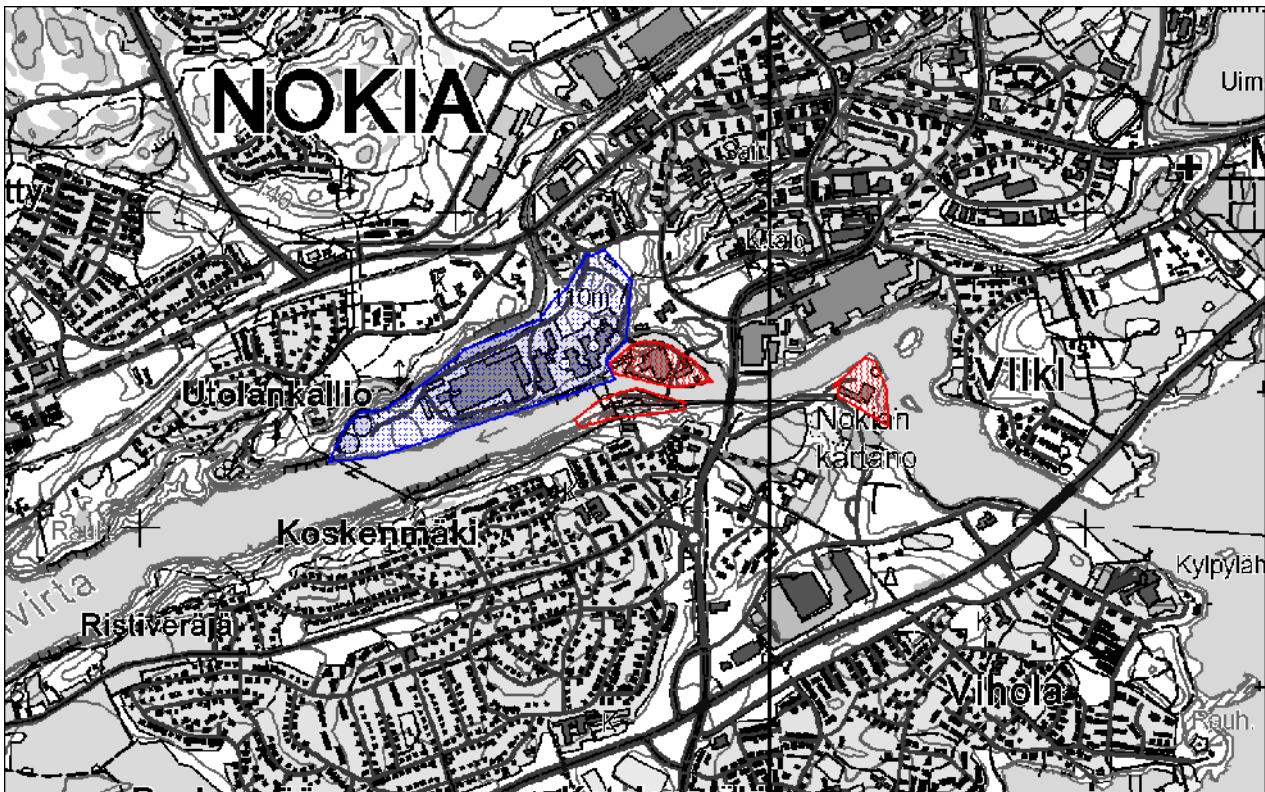
Nokianvirran teollisuuden, Nokian osakeyhtiön puunjalostuksen ja Nokian kumitehtaan, vaikutuksesta Nokiasta kehittyi kauppa ja nykyinen kaupunki. Nokianvirran teollisuushistoria on valtakunnallisesti merkittävä, ajallisesti se liittyy Suomen 1800-luvun jälkipuoliskon ensimmäisen teollistumiskauden keskeisiin kohteisiin, jonka rakentaminen ja tuotantotoiminta ovat jatkuneet toisen teollistumiskauden ja sotienjälkeisen suurteollisuuden kautta aina nykypäiviin saakka. Puuhiokkeen (1868), paperin (1880) ja sulfiittiselluloosan (1886) tuotanto aloitettiin tällöin vielä Pirkkalan pitäjään kuuluneen Nokian kartanon Emäkosken pohjois- ja etelärannalla. Nokianvirran toinen keskeinen teollisuuslaitos, Nokian kumitehdas, aloitti 1904.

Puunjalostustuotantoa uudistettiin ja laajennettiin rakentamalla uusi Jyränmaan teollisuusalue vanhan Tehdassaaren jatkeeksi sotien jälkeen. Jyränmaalle rakennettiin uudet, ajanmukaiset tuotantorakennukset: paperitehdas (1952), puuhiomo (1955) ja sulfiittiselluloosatehdas (1956). Pyhäjärveä ja Kulovettä yhdistävä Nokianvirta kuuluu Kokemäenjoen vesistön pääreittiin ja se muodostaa usean järvireitin yhtymäkohdan. Alueella on teollisuushistorian ohella merkittävä asutushistoria, johon liittyy esihistoriallisten löytöjen lisäksi mm. kolme keskiaikaista aatelista asumakartanoa: Nokia, Viikki ja Penttilä. Kaava-alueella olivat jo keskiajalla Jyränmaan tilakeskus ja pellot. Teollistumisen yhteydessä purettiin Emäkosken myllyt, joista vanhimmat oli perustettu jo keskiajalla. Tehdasyhdyskunta rakentui tehtaiden ympärille, Nokian kartanon maille.

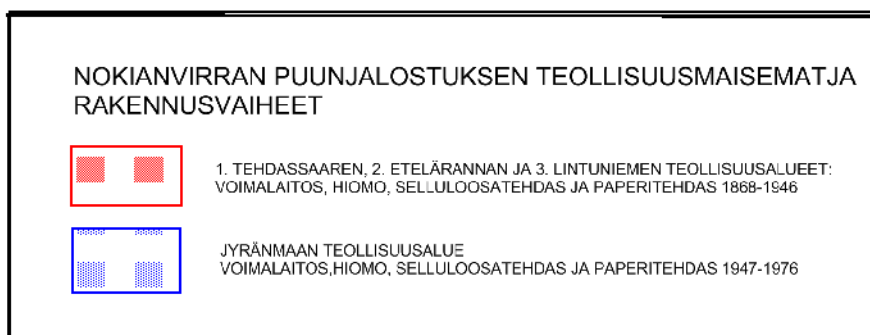
16.12.2012

Tämä jyrkkäpiirteiseen Nokiavirran jokilaaksoon, tällöin kuohuvan Emäkosken partaalle perustettu puunjalostustehtas toimi pääosin kanavalla erotetulla pienellä Tehdassaarella sekä kapealla Emäkosken etelärannalla aina toiseen maailmansotaan saakka. Tuotantolaitoksista kuorimo sijoittui yläjuoksulla olevaan Lintuniemeen. Välittömästi Tehdassaaren luoteispuolella sijaitsevan Jyränmaan teollisuusalueen rakentaminen alkoi 1946 voimalaitoksesta. Paperitehtaan, puuhiomon ja sulfittiselluloosatehtaan uudisrakennusten ensimmäiset vaiheet valmistuivat vuosina 1949-1960. Jyränmaan rakennuksia laajennettiin tuotannon ja jalostusasteen kasvaessa 1960- ja 1970-luvulla. Hiomo ja selluloosatehtas suljetaan 1980-luvulla, jolloin ”puusta paperiksi” pitkän ketjun korvaa lyhyempi ”jätepaperista pehmopaperiksi” -ketju. Viimeiset merkittävät Jyränmaan rakennusten julkisivumuutokset on tehty 1990- ja 2000-luvuilla, jolloin tehdyt laajennukset sijoittuvat pääosin vanhojen julkisivujen taakse.

### Kartta: Puunjalostuksen teollisuusmaisemat ja rakennusvaiheet 1868-1946 ja 1947-1976



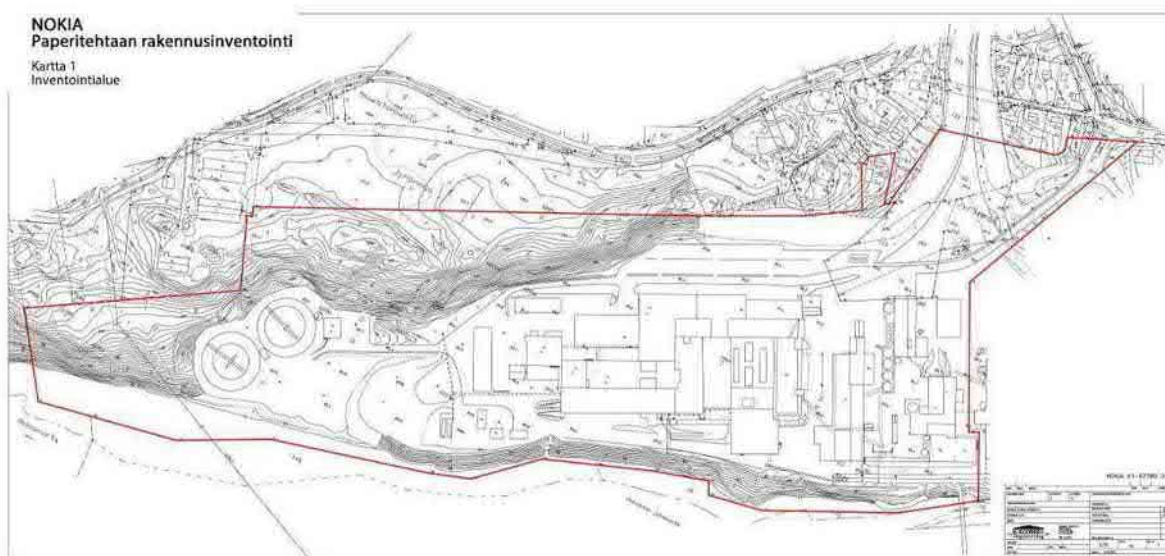
Pohjakartta: Maanmittauslaitos 2012.



16.12.2012

Puunjalostusta Nokianvirran varrella aina vuoteen 1989 saakka harjoittanut Nokia osakeyhtiö (Nokia aktiebolag) perustettiin varsinaisesti 1871. Tätä ennen yhtiön perustaja Fredrik Idestam oli ehtinyt rakennuttaa ensimmäisen puuhiomon 1865 Tammerkoskelle, mutta siirtyi kuitenkin jo vuonna 1868 Nokialle. Toisesta Nokiavirran suurtehtaasta, Nokian kumitehdas Oy:stä, tuli sisällissodan jälkeen Nokia Oy:n pääomistaja. Pääosin puuhioketta, selluloosaa, sahatavaraa, paperia ja energiaa tuottanut Nokia Oy fuusioitiin 1960-luvun loppupuolella yhtiön muiden toimialojen, Nokian kumitehtaan ja kaapelitehtaan kanssa, ja yhtiön nimeksi tuli Oy Nokia Ab. Jyränmaan teollisuusalueella toimiva, 1980-luvulta alkaen kierrätyspaperista siistaamalla pehmopaperia tuottava Nokian paperitehdas oli osa tätä monialaista Nokia-yhtiötä vuoteen 1989, jonka jälkeen Nokia-yhtiö keskittyi matkaviestintään ja luopui metsäteollisuudesta. Jyränmaan paperitehdas ja käytöstä poistunut selluloosatehdas myytiin amerikkalaiselle James River yhtiölle 1989. Yritysjärjestelyiden jälkeen muodostui 1997 Fort James Suomi Oy, tämän jälkeen Georgia Pacific Finland Oy ja lopuksi Georgia-Pacific Nordic Oy. Kesällä 2012 Nokian paperitehtaan uudeksi omistajaksi tuli ruotsalainen S.C.A.

### Kartta: Kaava-alueen rajaus



<b>NOKIA</b> Paperitehtaan rakennus- inventointi Jari Heiskanen 2012	<b>KARTTA 1</b> Inventointialue rajattu punaisella viivalla
Pohjakaarto: H. Korvialo Lignamining Oy 2002 Lisäkaavot ja lisäkaarten: Teemu Tuomi 08/2012	Kulttuuriympäristö- palvelut Heiskanen & Luoto Oy

Kartta: Jyränmaan kaava-alueen rajaus, joka kattaa Nokianvirran ja harjun väliin rakennetut vedenpuhdistuslaitoksen, puuhiomon, paperitehtaan ja selluloosatehtaan eri osat. Alueen reunoille sijoittuvat lisäksi porttirakennus ja puhdistamo sekä pohjoispuolen harjulla yksittäinen, asuinkäytössä oleva pihapiiri. Alerajauksen itäpuolelle jää samaan Jyränmaan rakennuskokonaisuuteen ja yhtiön tuotanto- ja rakennustoimintaan alun perin kuulunut voimalaitos.

Kaava-alueen teollisuus- ja varistorakennukset ovat tontilla 536-1-3-12. Koilliskulmalla entiseen teollisuusradan maaleikkaukseen sijoittuvilla tonteilla 536-413-1-13, 536-413-1-10, 536-413-3-5 ja 536-405-1-21 ja 536-413-10-0 ei ole rakennuksia. Harjulla sijaitseva asuinrakennus on tontilla 536-413-5-4.

16.12.2012

### **1.3 Kaava-alueen topografia ja ympäristö**

Jyränmaan itä-länsisuuntainen teollisuusalue sijoittuu Emäkoskesta (77 mpy) nousevan samansuuntaisen soraharjun (125 mpy.) alarinteeseen rakennetulle tasanteelle (90 mpy), jossa teollisuusmaisemaa rajaavat Nokianvirtaan ja harjuun rajautuvat jyrkät, osittain metsittyneet sorarinteet. Länsipäähän erilleen sijoittuvan vedenpuhdistuslaitoksen osalta maisemarajan muodostaa harjun puolella kalliroleikkaus. Maisemallisesti Jyränmaan teollisuusmaisema muodostaa oman, suojaisan ja pääosin selkeisiin maisemaelementteihin rajautuvan sekä sotien jälkeisen teollisuuden ja koneiden muokkaaman kokonaisuuden. Nokian kaupungin yhdyskuntarakenne jää alueen ulkopuolelle jyrkkien rinteiden, Emäkosken ja metsävyöhykkeiden taakse, ainoastaan teollisuusalueen koilliskulmalla, harjun maaleikkausten reunalla on kaupunkirakenteeseen kuuluva, pääosin sotien jälkeen rakennettu pientaloalue. Pohjoispuolella teollisuusaluetta rajaa ja hallitsee jyrkästi nouseva harjun kallio- ja sorapintainen maaleikkaus, johon liittyy teollisuusalueen koilliskulmalla harjun katkaiseva, vuonna 1952 valmistuneen teollisuusraiteen umpeen kasvava maaleikkaus. Kaava-alueen luoteispuolelle, harjanteen päälle sijoittuu entinen, yhtiön tukema Nokian poikain ammattikoulu (Bertel Strömmer 1936). Eteläpuolella alueen rajana on Nokianvirta, jonka virtauksen lopetti alavirralla 1971 valmistunut voimalaitos. Jyränmaan länsikärjessä vedenpuhdistuslaitoksen jyrkkiin kalliroleikkauksiin päättyvä teollisuusalue rajautuu Nokianvirtaa seuraavaan luonnontilaiseen metsärinteeseen ns. Kullaanvuoren alueeseen, johon liittyy mahdollisesti yhtiön urheilu ja virkistysalueen jäänteitä. Itäpään rajan muodostaa pääosin vuosina 1949-1964 rakennettu höyryvoimalaitos ja sen polttoaineväestöalueet. Tehdasalueen kaakkoiskulmalla vuonna 1913 rakennettu kanava erottaa Jyränmaan teollisuusalueen vanhasta, pääosin ennen vuotta 1940 rakentuneesta, punatiilisestä Tehdassaaren teollisuusalueesta.



16.12.2012

### **1.4 Aikaisemmat inventoinnit ja arvot**

Jyränmaan kaava-alue kuuluu useisiin alueellisiin, maakunnallisiin ja valtakunnallisiin inventointeihin, joissa kaava-aluetta on käsitelty osana laajempaa teollisuusmaisemaa tai Nokian rakennettua ympäristöä. Työt ovat Jyränmaan osalta yleispiirteisiä, varsinaista rakennuskohtaista kohdeinventointia alueelta ei ole tehty aikaisemmin.

Jyränmaan teollisuusalue kuuluu laajempaan, Nokian teollisuuslaitokset -nimiseen, valtakunnallisesti merkittäviä rakennettuja kulttuuriympäristöjä edustavaan luetteloon (RKY-2010). Kaava-alueella valtakunnallinen aluerajaus käsittää Jyränmaan keskeiset voimalaitoksen, selluloosatehtaan, paperitehtaan ja puuhiomon teollisuusrakennukset, kaava-alueelta vedenpuhdistuslaitos, porttirakennus ja harjulla sijaitseva yksittäinen asuinrakennus jäävät alueen ulkopuolelle.

#### **Kartta: RKY-2010 rajaus**



Kartta: Valtakunnallisesti merkittävän rakennetun ympäristön aluerajaus, joka kattaa puunjalostusta edustavien Tehdassaaren, Etelärannan, Lintuniemen ja Jyränmaan sekä Nokian kumitehtaan teollisuusalueen. Yhtiöiden laajaa yhdyskuntarakentamista edustavat aluerajauksen sisällä Souranderintien varrelle sijoittuvat julkiset rakennukset. Kaava-alue, Jyränmaa, sijoittuu alueen länsipäähän, aluerajauksen ulkopuolelle jää Jyränmaan puhdistamo.

16.12.2012

### **Jyränmaata ja Nokianvirran teollisuutta koskevat inventoinnit ja selvitykset**

Nokian teollisuuslaitokset, valtakunnallisesti arvokkaat kulttuuriympäristöt Museovirasto 2010.

Nokian kulttuuriympäristöohjelma, Eija Teivas, Annu Tulonen, Alueelliset ympäristöjulkaisut, Pirkanmaan ympäristökeskus, Tampere 2001.

Nokianvirran yläjuoksun inventointi ja ympäristöselvitys, Arkkitehtitoimisto Eija Teivas 1997.

Putkonen Lauri, Kulttuurihistoriallisesti arvokkaat teollisuusympäristöt. 1988.

Teija Ahola, Nokian kulttuuriympäristöselvitys 2012.

Timo Jussila, Kirsi Luoto, Nokiavirran teollisuusarkeologinen selvitys 2012. tark.

16.12.2012

## 2. Historia

### 2.1 Jyränmaa, viljelysmaisemasta teollisuusmaisemaksi

#### Kylä ja kartanon rälssitila

Kaava-alue on asutushistoriallisesti osa vanhaa Jyrämaa -nimistä aluetta. Ennen 1860-luvulla alkanutta teollistumista kaava-alueen kulttuuriympäristön muodosti alueen kaakkoiskulmalle, harjun juurella olevalle rantatasanteelle sijoittunut Jyränmaan tila peltoineen. Tämä omaksi kyläksi vuoden 1539 maakirjassa luettu Jyrämaan yksinäistalo oli 1500-luvulla Viikin kartanolle kuuluva rälssitila, jota kartanon lampuodit viljelivät. 1700-luvulla, ja ilmeisesti jo keskiajalla, Jyränmaan tilakeskus ja keskeiset pellot keskittyivät lähelle Emäkosken rantaa, nykyisten höyryvoimalaitoksen, selluloosa- ja paperitehtaan paikalle. Kaava-alueen pohjoisosan harjujakso kuului Lauttalan (Laajanojan) yksinäistalolle, jonka pellot ja asuintontti sijaitsivat nykyisen junaradan pohjoispuolella. Jyränmaan korkean soraharjun ja Emäkosken väliin jäänyt viljelykelpoinen rantatasanne säilyi aina 1900-luvun alkupuolelle saakka osittain maatalouskäytössä. Nokia osakeyhtiön omistukseen Jyränmaa tuli 1871 yhtiön ostaessa Nokian kartanon ja siihen kuuluneen Jyrämaan rälssitilan. Myöhemmin puunjalostusteollisuutta harjoittava yhtiö hankki ympäristöstä lukuisia maatiloja, joiden viljelysmaat liitettiin osaksi yhtiön maatilana toimivan Nokian kartanon tiluksia. Nokianvirran prosessiteollisuuden ohella yhtiöllä oli aina 1970-luvulle saakka tehtaiden ympäristöön keskittynyttä asutus-, maatalous-, ja palvelutoimintaa huolehtimassa työntekijöiden hyvinvoinnista. Teollisuusyhdyskunnan pohjalta kehittyi myöhemmin Nokian kauppala ja kaupunki. Nokialla Fredrik Idestamin perustaman ja 1871 osakeyhtiöksi muuttuneen yrityksen ensimmäinen tuotantorakennus, puuhiomo, aloitti toimintansa 1868 kartanolta vuokratulla tontilla Emäkosken pohjoisrannalla, myöhemmässä Tehdassaaressa. Yhtiön historia lasketaan kuitenkin alkaneen jo 1865, jolloin Idestam rakennutti ensimmäisen puuhiomon Tammerkoskeen.

#### Nokianvirran maisema 1840-/1890-luvulla



Kartta: Pitäjänkartta 2123,05, vuodelta 1847/1890-l. Nokian kartano, Jyränmaa hemman, vanha maantie, myllyjä, peltoja ja kartanon työläisten torppia. Kartalla näkyy kaava-alueen ja Nokianvirran maisema ennen teollistumista. Myllyjen tilalle tulivat tehtaat ja torppien paikalle tehtaiden asuinrakennukset. Vuonna 1847 tehtyä pitäjänkarttaa on päivitetty 1890-luvulla Nokianvirran eteläpuolelta, jolloin siihen on merkitty Emäkosken etelärannan tehtaat. Pohjoisrannalla näkyy vielä 1840-luvun maisema, johon kuului Emäkosken myllyt ja saha.

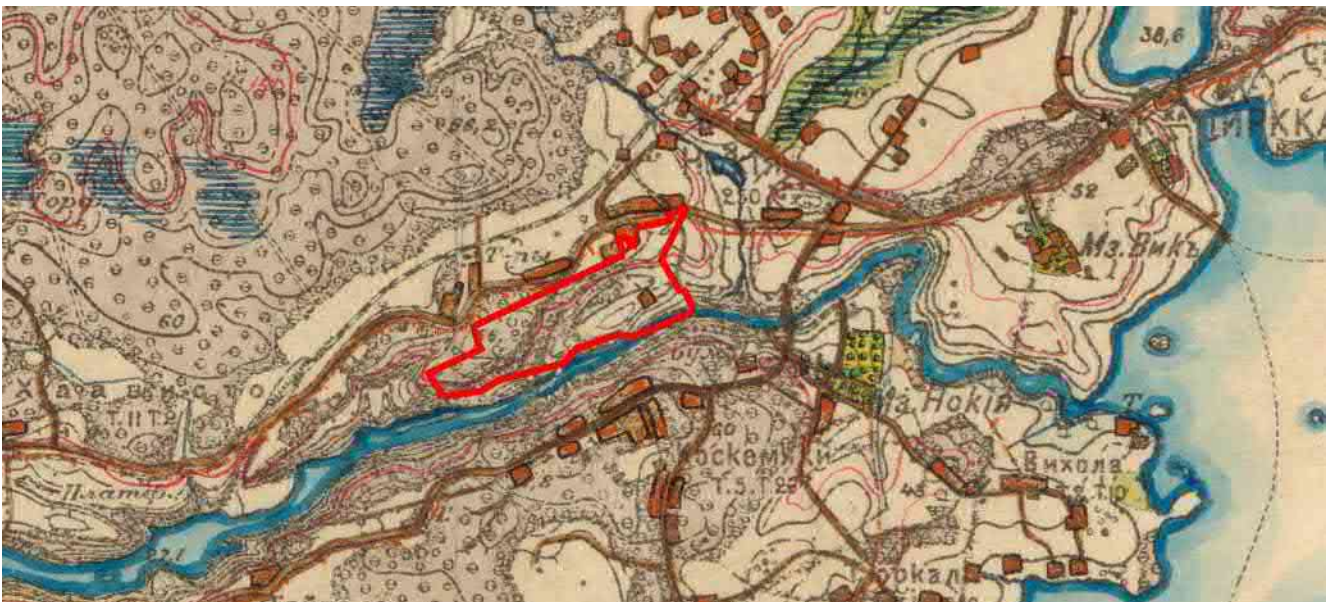
Tampere-Pori ratayhteys (1895) edustaa myöhempiä lisäyksiä karttaan. Karttalähde: Digitaaliarkisto, Kansallisarkisto.

16.12.2012

## Peltoja, asutusta, varastoja ja virkistystä

Vanhan tehdasalueen viereen sijoittuvaa Jyrämaan peltoa käytettiin viljelytoiminnan ohella Tehdassaaren puuvarastoalueena jo 1900-luvun vaihteessa, jolloin sinne oli rakennettu tehdasalueelta kapearaiteinen ratayhteys. Jyrämaan vanhan tilakeskuksen paikkeilla sijainnutta asuinrakennusta käytettiin tällöin yhtiön konttoripäällikön asuntona. Ylös harjulle, vanhan maantien varteen syntyi Lauttalan yksinäistalon maille lisäksi ilmeisesti tehtaaseen liittyvää työväen asutusta. Pellon laidalla, nykyisen höyryvoimalaitoksen paikalla oli 1910-luvun lopulla rakennettu asuinrakennus, jossa asui 1930-luvulla selluloosatehtaan teknillinen johtaja L. Broman. Nämä Jyrämaan pellon yksittäiset asuinrakennukset säilyivät aina 1950-luvun jälkipuoliskolle saakka. Vasta selluloosatehtaan ja voimalaitoksen ensimmäiset laajennukset johtivat asuinrakennusten purkamiseen.

### Kartta: Kaava-alue 1900-luvun alkupuolen maisemassa



Kartta: Kaava-alue venäläiseen vuoden 1909 topografikarttaan merkittynä. Vaalealla värillä on merkitty pellot ja niiden keskelle punaisella Jyrämaan talon pihapiiri. Jyrämaan kaava-alueen kaakkoiskulma oli tällöin vielä osa laajaa Nokianvirran yläjuoksulle ja Pyhäjärven rantaan raivattua laajaa kartanoiden ja kylien vanhaa viljelymaisemaa, jota Nokianvirtaa seuraavat harjumuodostelmat rajasivat. Nokian ja Viikin jo keskiajalla aatelin asumakartanona toimineet tilat hallitsivat Nokianvirran ja Pyhäjärven solmukohtaa. Harjulla kaava-aluetta sivusi keskiaikaisiin maanteihin kuuluvan yleisen maantien, ns. Laidetien linjaus ja sen varrelle keskittynyt harva asutus. Sotilaskäyttöön tehdystä kartasta on jätetty jostain syystä teollisuusrakennukset pois. Karttalähde: Senaatinkartta, Pirkkala XX-XXI, digitaaliarkisto, Kansallisarkisto.

Jyrämaan harjun päälle rakentui teollisuuteen liittyvää asutusta 1900-luvun vaihteessa, josta kaava-alueella on säilynyt yksi 1900-luvun vaihteeseen ajoittuva pihapiiri. Jyrämaan harjun länsiosassa kohosi osana harjua Kullaanvuori, jota Nokia osakeyhtiö alkoi rakentaa 1920-luvulla suojeluskunnan ulkoilualueeksi ja hiihtourheilukeskukseksi, jossa oli latujen ohella hyppymäki ja juhlakenttä. Vuonna 1935 harjulle valmistui Nokia osakeyhtiön tukema Poikain ammattikoulu. Yhtiön hyppymäki ja juhlakenttä tuhoutuivat Jyrämaan teollisuusalueen ja Melon voimalaitoksen rakentuessa 1950- ja 1970-luvuilla. Hyppymäen tarkistamattomat jäänteet sijoittuvat mahdollisesti kaava-alueen luoteisosan rinteeseen.

16.12.2012

**Kartta: Jyränmaa ja ympäristö 1930-luvulla**

Kartta: Nokian kauppala, topografikartta 1930-luvulta. Jyränmaan tuleva teollisuusmaisema näkyy jyrkkien rinteiden väliin jäävänä rantatasanteena. Maailmansodan kynnyksellä Jyränmaalla oli vain kartalle keltaisella viivalla merkitty pelto ja sen koillispuolella tehtaan ylemmän johdon kaksi punaisella värillä merkittyä asuinrakennusta. Harjun päälle syntyi vapaamuotoista, todennäköisesti teollisuuteen liittyvää asutusta, joka seurasi harjun rinnettä. Kartalla näkyy myös Nokian asemaa, Jyränmaata ja Tehdassaarta yhdistävä rautatien linjaus, jonka varrella on varastorakennuksia. Lähde: 16-osainen kartta, Nokian kauppala, asemakaavamittaus 1937–1940, kauppalan insinööri T. Saarinen, Nokian kaupungin arkisto.

**Suurteollisuuden maisemaksi 1946–1960**

1930-luvulla Tehdassaaren ja Emäkosken etelärannalle sekä Lintuniemeen rakennettu tehdasalue oli käynyt tuotannon kehittyessä ahtaaksi. Tehdassaaren kanavan ja kosken eteläpuolella jyrkän harjun rajaamaa teollisuusaluetta oli puunjalostustehtaiden käytössä vain noin 3 hehtaaria. Prosessiin liittyvät

16.12.2012

saha ja kuorimo rakennettiin 1930-lvulla yläjuoksulle Lintuniemeen, lähelle Nokian kartanoa. Nokiavirran varrelle sijoittuneet tuotanto- ja varastoalueet yhdistettiin 1890-luvulla yhtiön omalla rautatiellä, joka ulottui aina Nokian asemalle saakka. Tulipalojen vaivaamien teollisuuslaitosten rakennusmateriaaliksi oli 1880-luvulla tullut punatiili ja 1910-luvulta lähtien runko- ja välipohjamateriaaliksi rautabetoni, jossa julkisivun massiivinen tiilimuuri oli edelleen osa runkorakennetta. Tehdassaaren ja Emäkosken etelärannan vanhoja tuotantorakennuksia, puuhiomoa, paperitehdasta ja sulfiittiselluloosatehdasta uudistettiin vielä 1920- ja 1930-luvuilla.

Suomen teollisuuden sotien jälkeisen voimakkaan kasvun pohjalla olivat tavaroina suoritettavat sotakorvaukset, valuuttapula, sotien teollisuusmenetykset ja rationalisointitarpeet. Nokialla suurisuuntaisen laajennusohjelman ensimmäinen vaihe aloitettiin vuonna 1945 tehtaan apulaisjohtajan Bertel Björkellin valvonnassa. Jyränmaan varsinainen suunnittelu ja rakentaminen toteutettiin yhtiön oman suunnittelu- ja rakennusosaston voimin. Julkisivujäsentelyssä käytettiin ulkopuolisena apuna Tampereen kaupunginarkkitehti Bertel Strömmeriä, joka suunnitteli ensimmäisenä valmistuneen paperitehtaan pääjulkisivut. Puunjalostusprosessien uudistamisen ja tuotannon laajennuksen kohdealueeksi valittiin Jyränmaa, joka harjun ja kosken väliin jäävänä tasanteena muodosti melko tasaisen ja helposti muokattavan alueen. Harkinnassa oli tällöin myös tehtaan siirto Pyhäjärven rantaan, Nokian kauppalan taajamarakenteen ulkopuolelle, jossa raaka-aine voitaisiin uittaa tehtaan viereen.

Jyrämaan tilan vanhalla rantapellolla tilaa uusille teollisuusrakennuksille oli noin 13 hehtaaria, lisäksi pohjoispuolella ja länsipäässä kohoavaa kallio- ja sorarinnettä oli konevoimalla helppo laajentaa, jolloin käytettävissä oleva teollisuusalue laajeni 19 hehtaariin. Sorarinne tarjosi täyttömaata pehmeäpohjaisen peltomaan täyttöön sekä rakennustöissä tarvittavan betonin runkoaineen. Rakennettavuuden lisäksi Jyränmaa palveli tehtaan logistiikkaa, koska se oli helposti liitettävissä teollisuusraiteella läheiseen Porin rataan. Tuotantolaitosten tarvittava raaka-aine voitiin uittaa ja varastoida tehtaan viereen jo tällöin suunnitelmassa olleen Melon voimalaitoksen valmistuttua. Teollisuuden tehtiin vaiheittain, eli tuotanto jatkui vanhalla teollisuusalueella Jyränmaan rakentuessa. Jyränmaan ympäristössä oli jo valmiiksi teollisuusyhdyskunnan asuntoja ja palveluita. Tämän lisäksi yhtiö perusti uuden asuinalueen Koskenmäkeen sotien jälkeen.

Jyränmaan tehdasalueen tasoittaminen ja uuden ratayhteyden toteuttaminen harjulla sijaitsevalle Nokian asemalle vaati runsaasti maansiirtotöitä. Jyränmaa liittyikin aikakauteen, jolloin koneiden merkitys maiseman muokkauksessa alkoi kasvaa. Ratayhteyden ja teollisuusalueen maaleikkaukset Jyränmaalla käsittivät 1950-luvulla noin 200 000 maakuution siirtämistä. Harjun muokkaus ja maasiirtotyöt jatkuivat edelleen 1970-luvulla, jolloin vedenpuhdistuslaitoksen rakentaminen edellytti kallioleikkauksineen noin 100 000 kuution siirtämistä. Nykyinen teollisuusalue ja Nokianvirran patoaminen Melon voimalaitoksella (1971) ovatkin muokanneet ympäristön perusteellisesti, vanhaa pelto- ja luonnonmaisemaa ei kaava-alueella voi enää havaita. Harjulla sijainnut asutus hävisi pääosin harjun maaleikkausten yhteydessä ja yhtiön aikaisempi urheilu- ja virkistyskäyttö näkyy lähinnä hyppyrin maastojäänteinä alueen reunalla.

Jyränmaan teollisuusalueen rakentaminen alkoi höyrykeskuksesta ja varastorakennuksesta, jotka valmistuivat 1940-luvun jälkipuoliskolla. Tämän jälkeen aloitettiin paperivaraston rakentaminen, joka valmistui kahdessa vaiheessa 1950 ja 1951. Varsinaisen paperitehtaan rakennustyöt alkoivat samaan aikaan, ja vanhasta paperitehtaasta siirretyt koneet voitiin asentaa vuonna 1953. Uusi puuhiomo valmistui 1955. Samana vuonna alkoivat sulfiittiselluloosatehtaan rakennustyöt, jossa ensimmäinen keitos valmistui 1957. Selluloosatehdas ja puuhiomo saivat raaka-aineen Emäkosken etelärannalta ilmasiltaa myöten. Jyränmaan toisiinsa liittyvät prosessirakennukset sijoitettiin etäälle toisistaan, jotta

16.12.2012

tuleville laajennustöille jäisi riittävästi tilaa joka suuntaan. Rakennukset kytkettiin toisiinsa ilmajohdoilla, putkitunneleilla ja rautatien päärataan liittyvillä teollisuusraiteilla. Jyränmaan rakentaminen jatkui 1960-luvulla, jolloin paperitehdasta ja -varastoa laajennettiin useassa vaiheessa. Tällöin paperitehtaan tuotanto keskittyi yhä enemmän pehmopapereihin. Jyränmaan rakentaminen jatkui lähes yhtäjaksoisesti aina vuoteen 1976 saakka. Tällöin valmistuivat pienemmät, joskin julkisivuihin merkittävästi vaikuttavat laajennukset, jotka tuotannollisesti tähtäsivät lähinnä jalostusasteen nostoon. Uusia rakennusosia olivat selluloosatehtaan väkiviinätehdas ja valkaisimo ja paperitehtaan jalosteosasto. Ympäristönsuojelun merkityksen nousu näkyi puhdistamon rakentamisena Jyränmaan teollisuusmaiseman länsikärkeen.

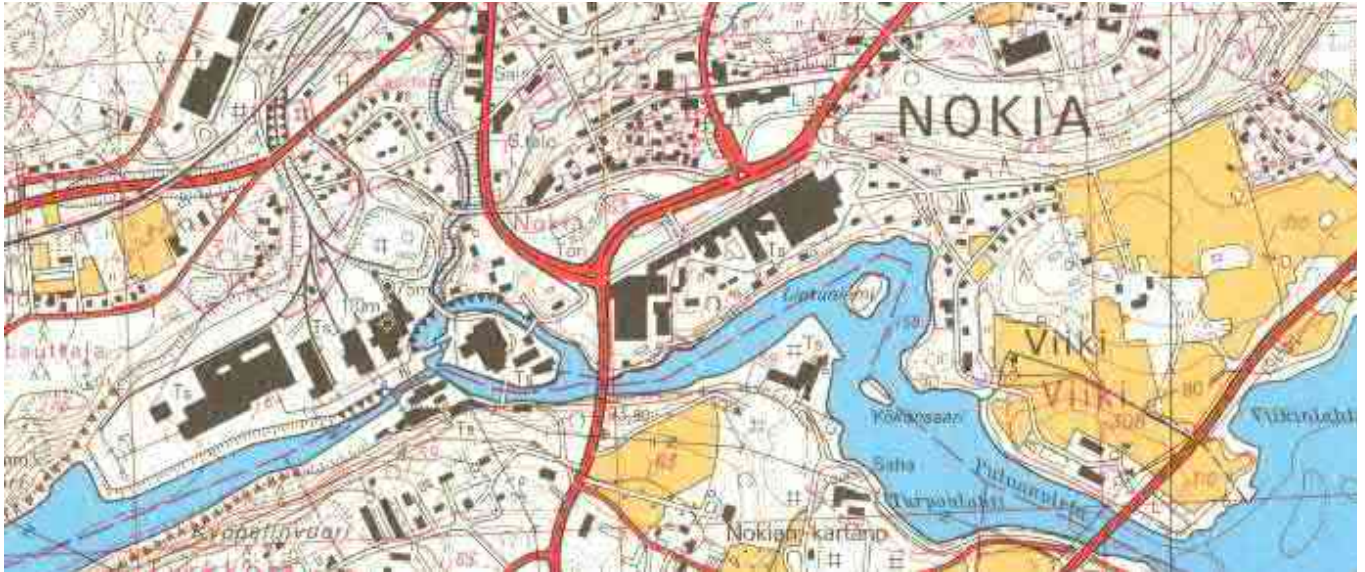
### Nokiavirran teollisuusmaisema 1954–1975-2011

#### 1954

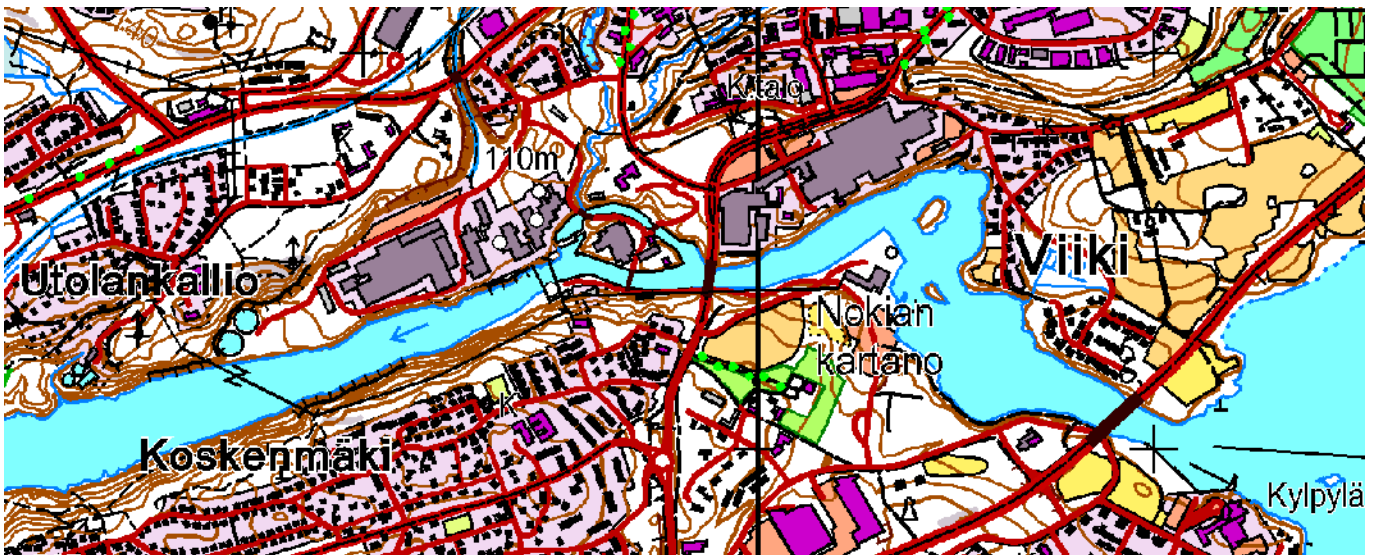


Peruskartta 1954. Jyränmaan rakentaminen on alkanut, mikä näkyy harjun pitkinä maaleikkauksina ja paperitehtaan ensimmäisen vaiheen rakennuksina. Uuden teollisuusradan ohella näkyy vanhempi, tehdasalueen kapearaiteinen rautatie, joka yhdistää Nokian aseman, Jyränmaan, Tehdassaaren, Etelärannan ja Lintuniemen jatkuen aina Pyhäjärven rantaan, nykyisen kylpylän paikkeille.

16.12.2012

**1975**

Peruskartta 1975. Jyränmaan voimalaitos, sulfittiselluloosatehtaan kaksi rakennusta, voimakkaasti laajentunut paperitehdas ja erillisenä rakennuksena näkyvä puuhiomo muodostavat sarjan rakennuksia, joiden tuotantotoiminta kytkeytyi vahvasti toisiinsa. Rakennuksiin liittyy Nokian asemalle vievä teollisuusrata.

**2011**

Maastokartta 2011, MML. 1970-luvun jälkipuoliskon muutoksia edustavat Jyränmaalla vedenpuhdistuslaitos ja valkaisu. Paperitehtaan laajennukset ja muutokset ovat 1990- ja 2000-luvulta keskittyen kaakkois- ja luoteiskulmalle. Aikakaudella tuotantoketju supistuu merkittävästi ja tavarankuljetus siirtyy pyörille. Vanhasta ratayhteydestä kertoo vain harjun maaleikkaus.



16.12.2012

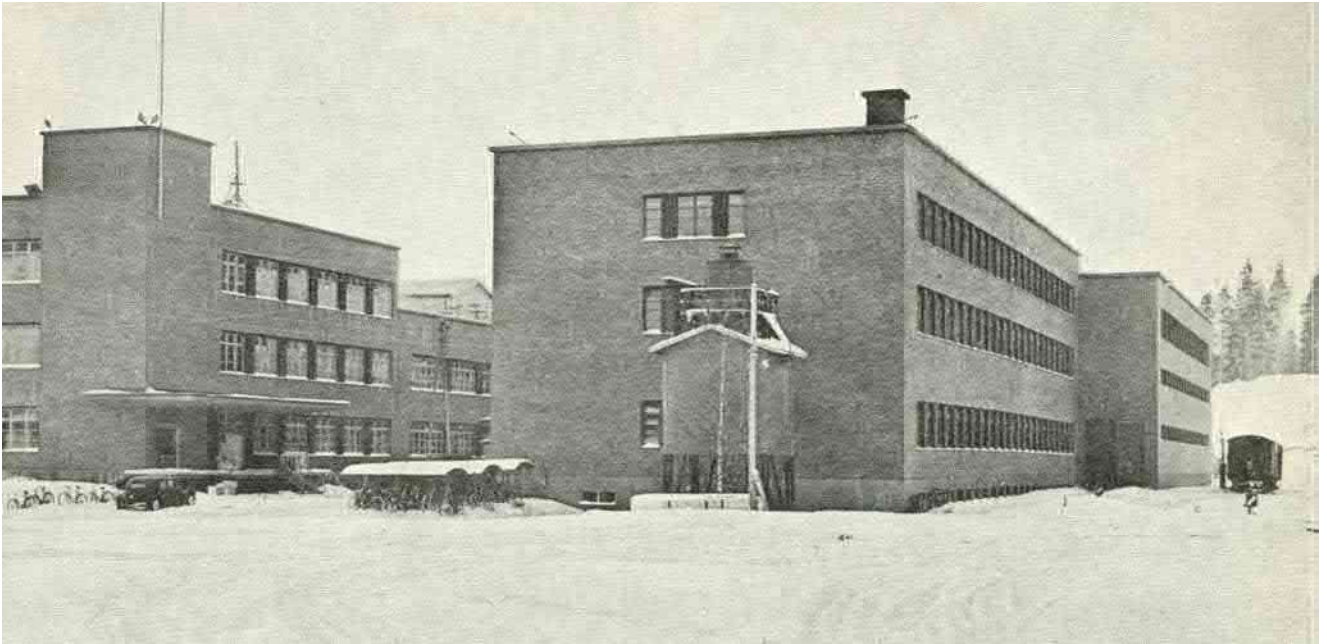
## **2.2 Teollisuusmaisema valokuvissa 1950–1962**

Vuonna 1947 yhtiö alkoi julkaista vuosikertomustaan painettuna. Ohut vihkonen käsitteli yhtiön eri sektoreiden tuotantoa ja uudistuksia vuoden aikana. Oman käsittelyn saivat voimalaitos, puunjalostusteollisuus, metsätalous ja maatalous sekä yhtiön henkilökunta ja sosiaalinen toiminta. Uudisrakennukset esiteltiin lyhyesti ja liitteenä oli usein kuvia vastavalmistuneista teollisuustiloista. Oheiset kuvat ovat poimittu vuosien 1950–1963 vuosikertomuksista, jolloin Jyränmaan keskeiset rakennukset valmistuivat.



Ilmavalokuva vuodelta 1950. Tehdassaaren ja Emäkosken etelärannan taustalla näkyy tuleva Jyränmaan teollisuusalue, jonka rakennuksista ovat valmistuneet voimalaitos ja tulevan paperitehtaan ensimmäinen vaihe. Lähde: Nokia osakeyhtiö, vuosikertomus 1950.

16.12.2012

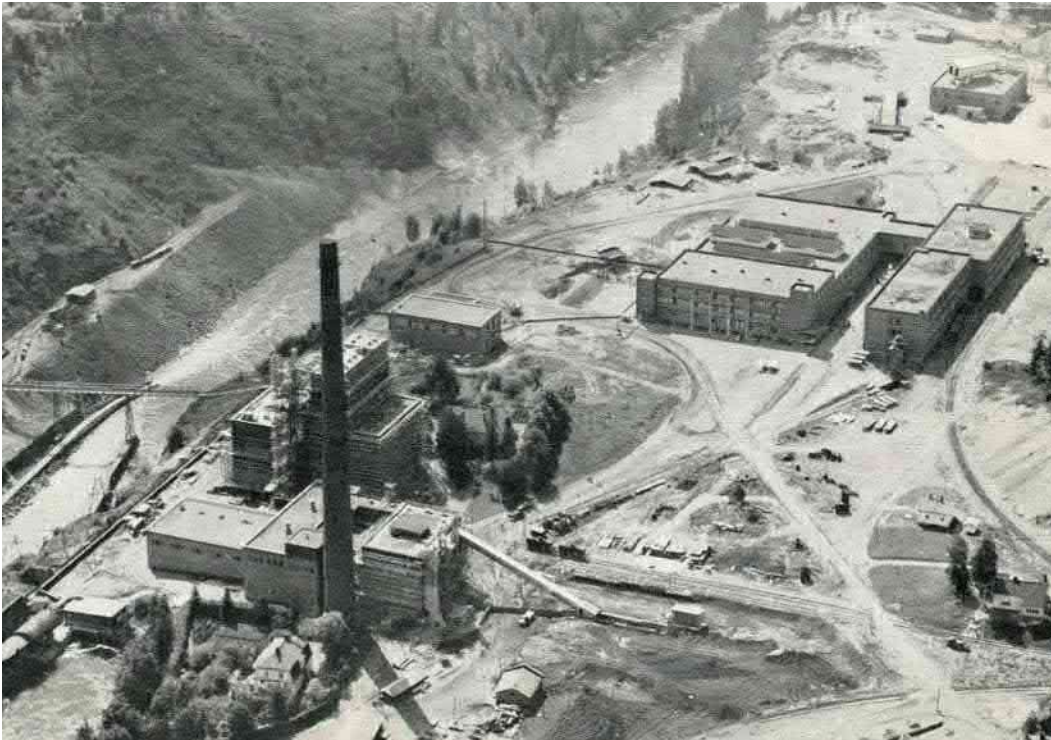


Kuva: Vasemmalla paperitehdas ja oikealla varastorakennukset vuonna 1952. Jyränmaan pääportilta tultaessa paperitehtaan tämä kulma muodosti keskeisen näkymän, johon vasemmalla näkyvän paperitehtaan julkisivun ja lipputangolla varustetun kulmatornin suunnitteli arkkitehti Bertel Strömmer. Kuvassa näkyy myös hyvin autoistumisen aikakautta edeltäneet keskeiset henkilö- ja tavarankuljetusvälineet, yksi henkilöauto, tavaravaunu ja lukuisia työläisten polkupyöriä. Lähde: Nokia osakeyhtiö, vuosikertomus 1952.



Kuva: Puuhiomo, varastoalue ja lastauslaituri vuonna 1955. Taustalla näkyy paperitehtaan rakennus, johon puuhiomo oli yhdistetty tunnelilla. Katolla näkyvä rakennelma on vastarannan hiomon raaka-aineen lastausasemalle johtavan köysiradan rakennus. Lähde: Nokia osakeyhtiö, vuosikertomus 1955.

16.12.2012

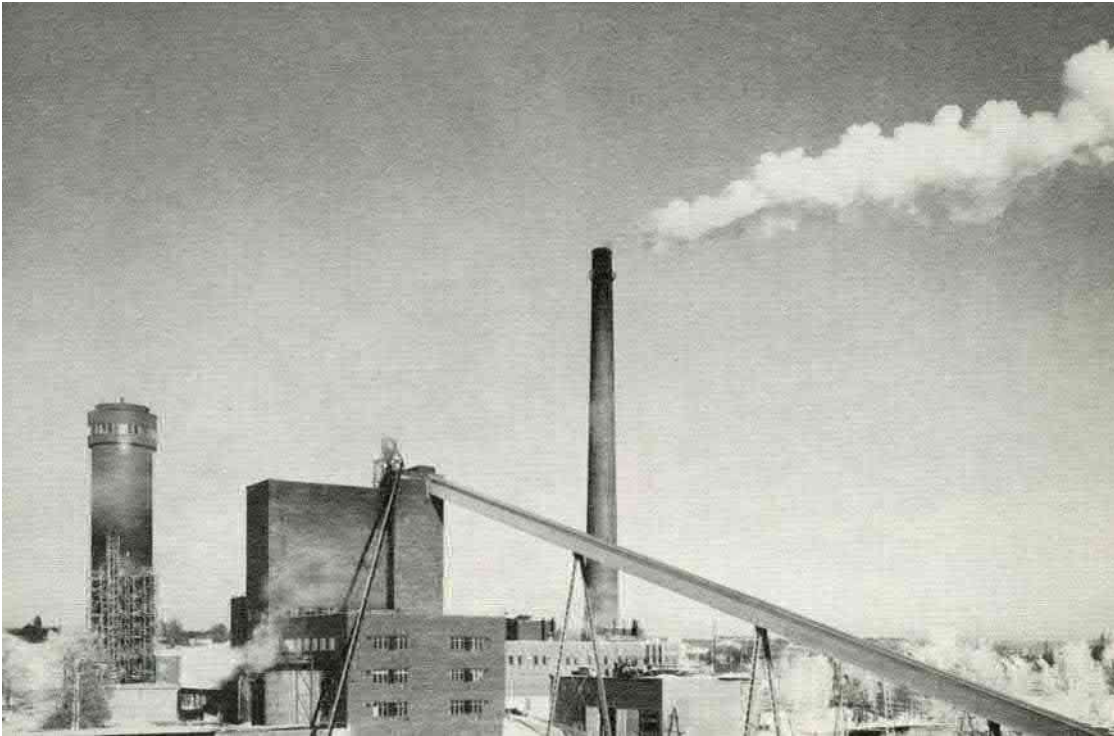


Kuva: Jyränmaata kesällä 1956, "Lentokuva uusista puunjalostusosastoista". Kuvassa voimalaitos, selluloosatehtaan keittämö, kuivaamo/vesilaitos, paperitehdas ja puuhiomo. Jyränmaan teollisuusmaisemaa oli rakennettu tällöin jo lähes kymmenen vuotta, ja edelleen Jyränmaan tilakeskus ja toinen asuinrakennus muistuttivat vanhemmasta maankäytöstä keittämön ja voimalan juurella. Asuinrakennukset purettiin vasta keittämön ja voimalan laajennuksen sekä happotornin rakentamisen yhteydessä muutamaa vuotta myöhemmin. Oikealla näkyvistä pienistä asuinrakennuksista toinen toimi vielä myöhemmin yhtiön terveysasemana.

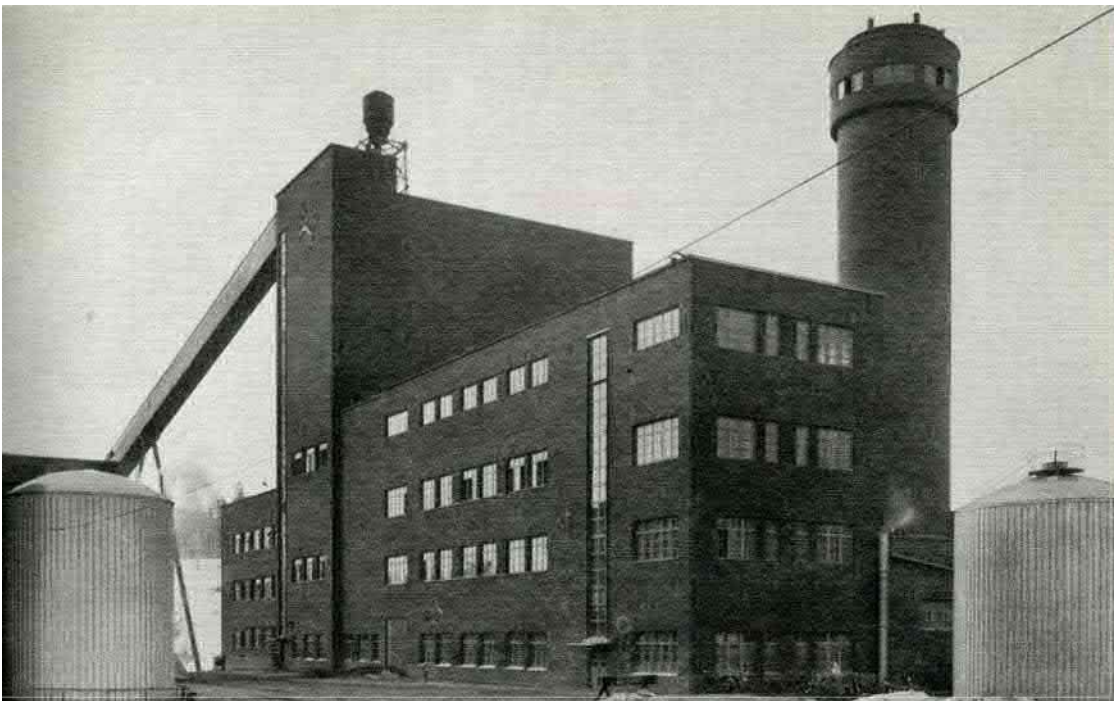


Kuva: Selluloosatehdas ja voimala 1956–57. Yhtiön asuinkäytössä ollut Jyränmaan tilakeskus näkyy vielä selluloosatehtaan ja rakenteilla olevan selluloosatehtaan varaston välissä.

16.12.2012

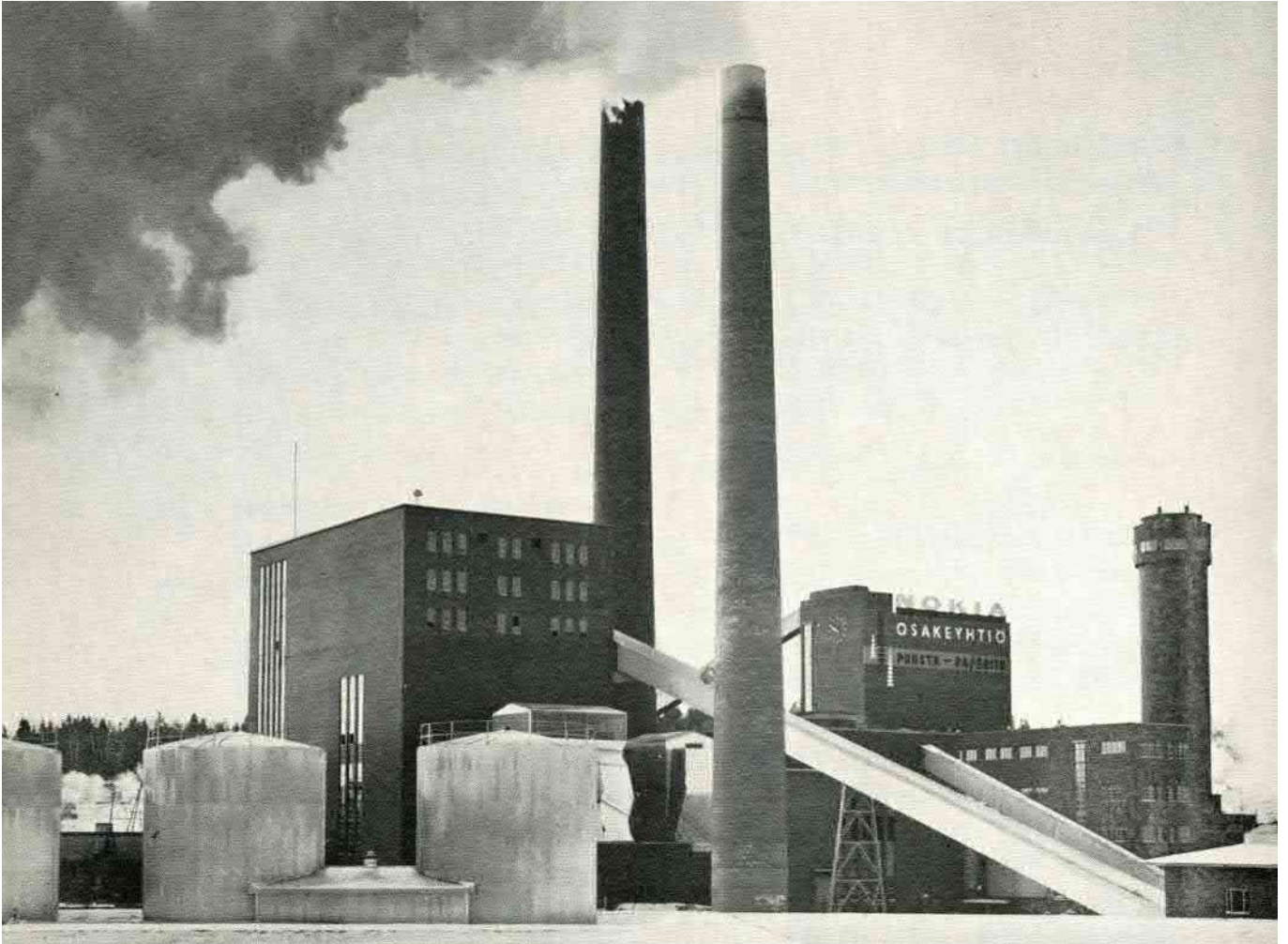


Kuva: Selluloosatehdas etelärannalta kuvattuna 1959, jolloin tuotannon keskeiset ja näkyvät rakennukset keittämö, sihtiosasto ja happotorni olivat valmistuneet. Lähde: Nokia osakeyhtiö, vuosikertomus 1959.



Kuva: Korkea keittämö ja sen etualalle 1960 valmistunut jätelipeänhaiduttamo Jyränmaan pääsisäänkäynnin suunnasta kuvattuna. Samoin kuin paperitehtaassa, pohjois- ja itäjulkisivu saivat edustavan julkisivun. Tuotantovaiheiden ja rappukäytävien valontarve määritteli ikkunoiden sijoittelun ja koon, mutta niitä käytettiin myös visuaalisena elementtinä. Kuvälähde: Nokia osakeyhtiö, vuosikertomus 1959.

16.12.2012



Kuva: Voimalaitos ja selluloosatehdas pääportilta kuvattuna vuonna 1963. Korkea keittämöosa on saanut kellon lisäksi seinäänsä yhtiön nimen ja pitkää tuotantoprosessia kuvaavan "puusta paperiksi" -tunnuksen. Vasemmalla näkyy vuonna 1947 rakennetun voimalaitoksen korkea uudisosa. Kuvälähde: Nokia osakeyhtiö, vuosikertomus 1963.

16.12.2012

### **2.3 Jyränmaan rakentaminen osana yhtiön teollisuusmaisemaa ja imagoa**

”Nykyaikainen tehdas ei koskaan valmistu”, todettiin Nokia osakeyhtiön vuoden 1953 vuosikertomuksessa uuden paperitehtaan käynnistyessä Jyränmaan entisellä pellolla. Tällöin haetussa paperitehtaan rakennusluvassa näkyi jo hahmotelma tehtaan laajentamiseksi, jonka seurauksena paperitehtaan pääjulkisivun taakse jäävistä ulkoseinistä osa rakennettiin väliaikaisina. Jyränmaan suunnittelun lähtökohtana oli varata tilaa tuotantolaitosten laajentamiselle. Rakennusten sijoittumisen määräitti prosessiluontoinen tuotanto, joka kytkeytyi raaka-aineen osalta tiiviisti vanhaan teollisuusalueeseen sekä valmiiden tuotteiden osalta valtakunnalliseen rataverkkoon. Jyränmaan tuotantotilojen perusvaihe kesti vuodesta 1946 aina vuoteen 1960, jonka jälkeen rakentaminen jatkui tuotantotilojen laajentamisena ja jalostusasteen nostamisena aina vuoteen 1976 saakka.

Vaikka kasvavan tuotannon, prosessien ja logistiikan tarpeet määrittivät keskeisesti Jyränmaan suunnittelua sodan jälkeen, on rakentamisessa nähtävissä muitakin tavoitteita, jotka määrittivät Jyränmaan kokonaisuuden rakentumista aina vuoteen 1971 saakka. Teollisuusrakentaminen oli ollut jo varhain myös tehtaan ulkoisen yrityskuvan ja imagon luomista. Euroopassa mm. saksalaiset AEG ja Fagus sekä italialaiset Fiat ja Olivetti olivat yrityksiä, joilla arkkitehtuuri muodostui tärkeäksi osaksi yhtiön julkisuuskuva. Suomessa arkkitehtuuri tuli teollisuusrakennuksiin mukaan 1800-luvun jälkipuoliskolla, jolloin valmistuivat ensimmäiset Suomessa koulutuksensa saaneet arkkitehdit. 1900-luvulla Suomessa tietoisien yrityskuvan muodostamisesta arkkitehtuurin voimin voidaan mainita mm. Kaukopään ja Sunilan sellutehtaat 1930-luvulla sekä sotien jälkeen Hyvon- Kudeneule Oy ja Säteri, joissa tunnetut arkkitehdit suunnittelivat teollistuvan Suomen uusia teollisuusalueita ja niiden yhdyskuntia tuotanto-, hallinto- ja asuinrakennuksineen. Nokialla sodan jälkeen lähtökohtana oli historiallinen teollisuusalue, jota oli rakennettu jo lähes 80 vuoden ajan. Sotien jälkeen tuotannon ja arkkitehtuurin kannalta Jyränmaa tarjosi hyvän lähtökohdan yhtenäiselle suunnittelulle. Laaja, vanhan teollisuusalueen vieressä oleva alue oli pääosin vapaa rakennuksista. Historiallisten lähtökohtien ohella Jyränmaan rakentaminen aloitettiin heti sodan jälkeen, jolloin rakennusmateriaaleista oli pulaa, mutta työvoimaa oli hyvin tarjolla. Kehittynyt konevoima tarjosi välineet harjun muokkaamiseen. Nämä arkkitehtuuriin ja maisemarakenteeseen vaikuttavat seikat näkyvät Jyränmaan 1950-luvun perusilmeessä ja edelleen 1960-luvun laajennuksissa. Jyränmaalle sijoitettiin tuotantotilojen yhteyteen sosiaali- ja konttoritiloja, jolloin rakennusten keskeiset julkisivut saivat yhtenäisen ja edustavan julkisivun. Jyränmaa sai teollisuusmaisemassa jatkuvuuden ohella oman ajallisen identiteetin, jota vahvisti alueen oma sisäänkäynti. Yhtenäisessä kokonaisuudessa pyrittiin edustavuuteen, mikä näkyy vuosina 1947-1960 rakennetuissa voimalaitoksen, selluloosatehtaan ja paperitehtaan ja puuhiomon tiilimuuratuissa julkisivuissa, jotka näkyivät yhtenä sarjana uudelta Jyränmaan portilta. Yhtenäisellä teollisuusmaisemalla viestitettiin Nokia osakeyhtiön olevan moderni yritys, joka huomioi historiansa. Tehdasrakennukset muodostivat tuotantotoiminnan ohella näyttämön yritysvierailuille, Jyränmaan paperitehtaalla vierailivat mm. presidentti Kekkonen ja Neuvostoliiton pääministeri Aleksei Kosygin.

#### **Tehdassaari esikuvana**

Jyränmaata edeltäneen vanhan Tehdassaaren ja sen etelärannan arkkitehtuuri on moni-ilmeistä ja kerrostunutta, jossa yhtenäinen miljöö syntyi puhtaaksi muuratusta punatiilestä. Poikkeuksen tekevät vain jugend-tyylinen konttorirakennus ja portinvartijan rakennus, jotka erottuvat rapattuina julkisivuina tuotantorakennuksista. Tehdassaaren ja etelärannan teollisuusrakennuksia oli muutettu ja laajennettu useaan otteeseen 1800-luvun lopulta aina 1930-luvulle saakka, jolloin alueen laajennusvara oli käytetty loppuun. Tehdassaaren vanhimmissa tiilirakennuksissa on vaikutteita 1800-luvun lopun koristeellisista

16.12.2012

kertaustyyleistä. Jugend-henkisen konttorirakennuksen (1907, Federley) jälkeen rakennusten koristeellisuus väheni 1920-luvun niukan klassismin ja rationalismin aikakaudella, joka enteili jo 1930-luvun funktionalismia ja sotien jälkeistä modernismia. Rationalismi, funktionalismin ja modernismi saivat tukea 1930-luvun lamasta ja edelleen sotien jälkeisestä pulakaudesta. Jyränmaan rakentamisen ymmärtämisen kannalta keskeisiä rakennuksia ovat sen rakentamisen viimeistä vaihetta edustavat niukkailmeiset korjauspaja (1935, Bertel Strömmer) ja etelärannan spriitehdas (1940 T. Lindroos, Eino Valkia).



Kuva: Tehdassaaren rakennuskerrostumia, 1890-luvun tiiligotiikasta 1930-luvun rationalismiin ja funktionalismiin, jossa selkeän, tasakattoisen rakennusmassan julkisivu hahmottuu vain pysty- ja vaakasuorina linjoina.

Jyränmaan 1940- ja 1950-luvun teollisuusrakennusten funktionalistiset ja rationalistiset esikuvat ovat selkeästi 1930-luvun teollisuusarkkitehtuurissa. Jyränmaan 1940- ja 1950-luvun esikuvia olivat 1930-luvulla puunjalostuksen käyttöön rakennetut Tehdassaaren korjauspaja ja Emäkosken etelärannan spriitehdas sekä Lintuniemen kuorimo. Niiden tasakattoiset, julkisivuiltaan punatiilliset sekä tummalla tiilellä ja ikkunoilla toteutetut pysty- ja vaakasuuntaiset ikkunanauhat edustavat Jyränmaassa sotien jälkeistä arkkitehtuuria. Ainoastaan vertikaalisuutta korostava julkisivujäsentely, korjauspajassa, spriitehtaassa ja kuorimossa käytetty 1930-luvun teollisuusarkkitehtuurin piirre, jäi pois Jyränmaalla. Sitä käyteltiin vielä Jyränmaan voimalaitoksen länsijulkisivussa ja paperitehtaan varaston luonnospäirustuksissa, jonka jälkeen julkisivuihin vakiintuivat horisontaalisuutta korostavat ikkunanauhat.

16.12.2012



Tehdassaari, korjauspaja (1935)

kuva: Arkkitehti Bertel Strömmerin suunnitteleman Tehdassaaren korjauspajan rakennustapa ja arkkitehtoninen ilme vakiintui sotien jälkeen koko Jyränmaan rakennusten julkisivujen suunnitteluperustaksi aina 1970-luvun alkuun saakka. Todennäköisesti Bertel Strömmer suunnitteli vain rakennuksen julkisivut yhtiön antaman mitoituksen mukaan, kuten Jyränmaan uudessa paperitehtaassa 1950-luvulla.



kuva: Emäkosken etelärannan spritehtaan julkisivuja. 1940, T. Lindroos, Eino Valkia.

Jyränmaalla sotien jälkeen valittu paikalla rakentamisen käsityövaltainen rakennustapa ja selkeä tiilimuurien hallitsema arkkitehtoninen ilme säilyi tuotantorakennusten laajennuksissa 1940-luvulta aina 1970-luvun alkupuolelle saakka. Vasta 1970-luvun laajennuksissa ja uudisrakennuksissa Jyränmaalla siirryttiin nykyaikaisiin, teollisiin elementti- ja teräsjulkisivuihin, joskin tehdasalueen pääjulkisivuun liittyvä valkaisimo sekä ylävesiaseman laajennus ja jätevedenpuhdistamo saivat edelleen tiilisen julkisivun. Myöhempi rakentaminen oli pitkään vanhaan sopeutuvaa, jossa uusien rakennusosien julkisivuissa näkyivät vanhemmista lainatut julkisivumateriaalit, mittakaava ja ikkuna-aukotus. Vasta 1990- ja 2000-luvuilla nämä perinteet alkoivat katkeilla.

Jyränmaan rakentaminen säilyi pitkään hyvin perinteisenä, mikä selittyy Nokia osakeyhtiön omalla suunnittelu- ja rakennusosastolla, joka toimi aina 1960-luvun jälkipuoliskolle saakka. Vasta fuusion jälkeen suunnittelu ja toteutus siirtyivät yhtiön ulkopuolelle. Suunnittelu- ja rakennusosaston ohella yhtiö käytti tunnettuja arkkitehtejä yksittäisten rakennusten suunnitteluun. Yhtiölle rakennuksia suunnittelivat 1900-luvun alkupuolella mm. arkkitehdit Birger Federley ja Bertel Strömmer sekä sotien jälkeen mm. Pekka Ilveskoski ja Woldemar Baeckman, joista jälkimmäinen suunnitteli Nokian kartanon



16.12.2012

uuden päärakennuksen (1964). Tehdasalueen ulkopuolella sijaitsevana rakennuksena se sai Jyränmaata modernimman, teollisin julkisivumateriaalein jäsennellyn julkisivun. Arkkitehteistä Strömmerillä oli korjauspajan ja paperitehtaan julkisivujen suunnittelijana merkittävä vaikutus Jyränmaan kokonaisilmeen rakentamiseen. Julkisivusuunnittelun lähtökohtana oli kuitenkin tuotantotilojen ja koneiden mitoitus, joista vastasivat yhtiön suunnitteluosasto.

Bertel Strömmer toimi Tampereen kaupunginarkkitehtinä vuosina 1918–1953 ja suunnitteli tänä aikana toista sataa yksityistä ja julkista kohdetta Tampereelle ja muihin kaupunkeihin. Tunnettuja, kaupunkikuvallisesti merkittäviä kohteita ovat mm. Hotel Tammer, linja-autoasema ja Tempon tavaratalo. Teollisuuskohteista Nokian osakeyhtiön ohella Strömmer suunnitteli teollisuusrakennuksia mm. Takon, Liljeroosin, Haarlan, Finlaysonin ja Sarviksen teollisuusalueille sekä Tammerkosken keski- ja alakosken voimalaitokset.

Jyränmaan nykypäiviin asti säilynyt 1940- ja 1950-luvun kokonaisilme ja sitä jatkaneet 1960-luvun laajennukset ovat rakennusajan näkökulmasta rakennustekniikaltaan perinteisiä ja käsityövaltaisia. Jyränmaan pääosat toteutettiin jälleenrakennusajalla, jolloin käsityö ja perinteiset materiaalit olivat vahvassa roolissa. Osaltaan perinteiseen toteutustapaan vaikutti varmasti Jyränmaan liittyminen vanhempaan Tehdassaaren teollisuusmaisemaan, jossa vanhempi puurakentaminen oli alkanut korvautua 1880-luvulla paloturvallisempina tiilirakennuksina. Jatkuvuutta edustivat myös tehtaiden siirrosta Jyränmaalle vastannut apulaisjohtaja Bertel Björkell (1935–1951), yhtiön oma suunnittelu- ja rakennusosasto sekä arkkitehti Bertel Strömmerin käyttö Tehdassaaren (korjauspaja 1935) ja Jyränmaan (paperitehtaan pääjulkisivu 1952) suunnittelussa. Jyränmaalla paikalla valettu ja muurattu rakennustapa jatkui paperitehtaan laajennuksissa aina vuoteen 1968, jonka jälkeen puunjalostuspuolen oma suunnittelu- ja rakennusosasto lakkautettiin, kun Nokia osakeyhtiö, kaapelitehdas ja kumitehdas fuusioitiin. Fuusion jälkeen paperitehtaalla toteutettiin ulkopuolisin voimin vielä paperikoneen 9. halli, jossa betonirunko oli jo elementtirakenteinen, mutta julkisivu vanhaan tapaan muurattu 1½ tiilen vahvuisena. Jyränmaalla nykyaikainen, teollista rakentamista edustava elementti- ja teräsrakentaminen alkoi 1970-luvulla, tällöinkin valkaisu- ja ylävesiaseman laajennus sekä puhdistamo toteutettiin edelleen tiilijulkisivuina. Pienemmissä laajennuksissa käytettiin 1970-luvulla myös profiilipeltiä.

Jyränmaalla perinteet olivat vahvasti mukana koko 1960-luvun. Kuvaavaa on, että arkkitehtien näkemystä vuosien 1965–1970 edustavasta rakentamisesta esiteltiin Suomi rakentaa 5 -teoksessa, jossa yhtenä teollisuuskohteena oli Nokian kumitehtaan laajennus, joka toteutettiin tiilipintaisina täyselementteinä vuonna 1965, samana vuonna kun Jyränmaalle vielä rakennettiin perinteisesti käsityönä 80 000 m<sup>3</sup> paperikonehalli.

## **2.4 Puusta paperiksi, prosessirakennuksia Nokianvirran varrella**

Nokia osakeyhtiön puunjalostuksen tuotantotoiminta oli aina 1980-luvulle saakka vahvasti prosessiluontoista, jossa Pyhäjärven rantaan uitettu puu muuttui Nokianvirran varrella eri vaiheiden jälkeen rautatievaunuun pakatuksi paperiksi, sahatavaraksi, puuhiokkeeksi tai selluloosaksi. Prosessin sivutuotteiden hyödyntämiseen liittyvät lipeänhaihdutuslaitos ja kaksi spritehdasta vuosilta 1940 ja 1976.

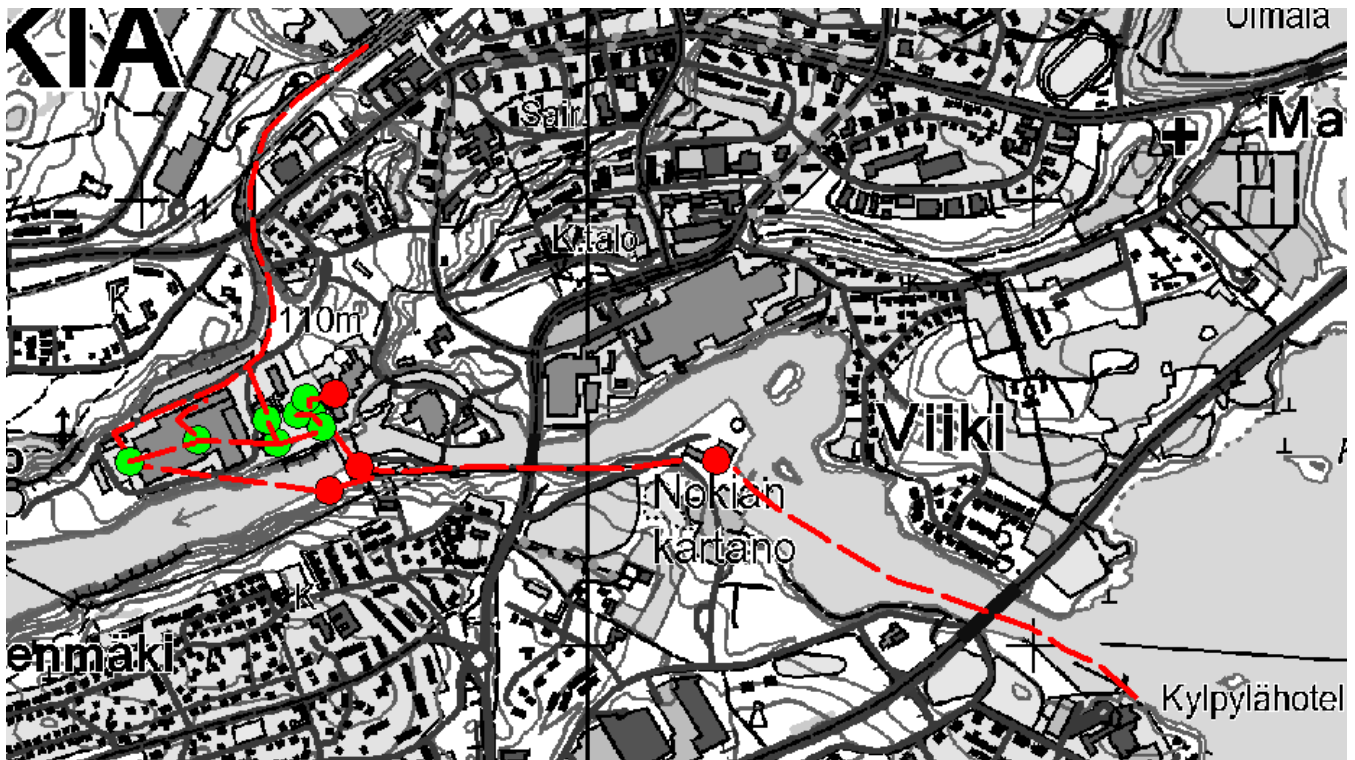
Nokianvirta ja Emäkosken tuottama koskivoima toivat puuhiomon 1860-luvulla kosken partaalle. Teollistumisen aloittanutta puuhiomoa seurasivat puuta hyödyntävät selluloosatehdas ja paperitehdas. Näsi- ja Pyhäjärven metsissä kasvoi runsaasti sulfiittiselluloosatehtaan tarvitsemää kuusipuuta, joka oli

16.12.2012

helppo kuljettaa vesistöä pitkin tehtaalle. Nokianvirta tarjosi voimaa, kuljetuslinjan ja teollisen prosessin tarvitseman veden. Nokian kartanon ja maatilojen osto takasi yhtiölle osittaisen metsäomavaraisuuden ja työntekijöiden elintarpeet. Työväen saanti ja kontrolli varmistettiin rakentamalla asuntoja ja palveluita työntekijöille tehtaan lähistölle. Yhtiö olikin aina 1960-luvulle saakka merkittävässä määrin tuotannon, raaka-aineen, energian, asumisen, suunnittelun ja rakentamisen suhteen omavarainen.

Nokiavirran ohella maaliikenteen logistiikka parani 1890-luvulla, kun ylös harjulle valmistui Tampere-Pori (1895) rata ja Nokian asema, jotka mahdollistivat teollisen toiminnan kehittämisen. Tehtaan sisäistä kuljetuskapasiteettia kehitettiin 1890-luvulla kun Tehdassaari, Eteläranta, Jyränmaan varastoalue, Nokian asema ja myöhemmin Lintuniemen kuorimo yhdistettiin toisiinsa kapearaiteisella rautatiellä (1894–1972). Radan ohella Nokianvirran ylittivät selluloosatehtaan keittämön ilmarata ja hiomon köysirata. Kokonaisuuteen kuului Pyhäjärven rannassa puuvarasto, josta puu uitettiin Lintuniemen kuorimoon.

### Puusta paperiksi prosessin vaiheet Pyhäjärven rannasta Nokian asemalle 1950-luvulla



#### PUUSTA PAPERIKSI PROSESSIN RAKENNUKSET, LAITOKSET JA YHTEYDET 1950-LUVULLA JYRÄNMAAN ENSIMMÄISEN VAIHEEN VALMISTUESSA

- INVENTOINTIIN KUULUVAT RAKENNUKSET
- MUUT PROSESSIIN LIITTYVÄT RAKENNUKSET
- PROSESSIRAKENNUSTEN VÄLISET YHTEYDET, TUNNELIT, ILMAJOHDOT, RAUTATIED

16.12.2012

Nokialla ketju alkoi Pyhäjärven rannasta ja Lintuniemen kuorimolta jatkuen Emäkosken etelärannan hakkaamon ja lastausaseman kautta Jyränmaan selluloosatehtaalte tai puuhiomoon. Sulfiittiselluloosatehtaassa raaka-aine kulki keittämön, sihtiosaston ja kuivaamon kautta varastoon, josta sellu lastattiin junanvaunuun tai siirrettiin tunnelissa paperitehtaan raaka-aineeksi. Sellunkeitossa syntynyt jätelipeä käsiteltiin omassa laitoksessa ja poltettiin viereisessä voimalaitoksessa tai vuodesta 1976 lähtien jalostettiin alkoholiksi. Selluloosatehtaan prosessiin osallistui lisäksi kalkkikivitorni, joka tuotti keitossa tarvittavan hapon. Näiden jalostuslaitosten välillä raaka-aine siirtyi maanalaisissa tai siltojen varassa olevissa putkitunneleissa. Jyränmaan tuotantolaitosten valmiit tuotteet, paperi, puuhioke ja selluloosa lastattiin yksiköihin liittyvien teollisuusratojen junavaunuihin, jolloin ne olivat valtakunnallisen liikenneverkon piirissä. Nokian asemalla oli yhtiöllä erillinen paperivarasto.

Pitkä ja monivaiheinen tuotantoketju lyheni 1980-luvulla, jolloin paperitehdas siirtyi käyttämään kierrätyspaperista tehtyä raaka-ainetta, ja suljetun selluloosatehtaan valkaisu muutettiin siistauslaitokseksi. Samaan aikaan yhtiön monipuolinen omavaraisuus ja tuotanto hajosivat, kun 1960-luvun fuusiossa syntynyt monialayritys Oy Nokia Ab keskittyi elektroniikkaan. Jyränmaan energiatuotanto ja puunjalostusteollisuus saivat uudet omistajat. Kehittynyt tieliikenne syrjäytti raaka-aineen ja valmiiden tuotteiden kuljetuksessa vesistöt, putkilinjat ja rataliikenteen.

16.12.2012

## **2.4 Jyränmaan 1940- ja 1950-luvun ominaispiirteet, rakennustapa ja materiaalit**

Jyränmaan teollisuusmaiseman rakentaminen alkoi voimalaitoksesta vuonna 1947 ja jatkui lähes yhtäjaksoisena aina 1970-luvun jälkipuoliskolle saakka. Keskeisten tuotantorakennuksien, paperitehdas, puuhiomo ja selluloosatehdas, ensimmäiset vaiheet valmistuivat vuosina 1951–1960. Tämän jälkeen, 1960- ja 1970-luvuilla, uudisrakennukset olivat pääosin alkuperäisiin liittyviä laajennusosia. Alue sai tänä aikana yhdenmukaisen ilmeen, joka pohjautuu korjauspajassa ja spriitehtaassa käytettyyn rakennustapaan, materiaaleihin ja julkisivuihin. Omaksuttu rakennustapa säilyi yhtiön suunnittelu- ja rakennusosaston vaikutuksesta Jyränmaalla aina 1970-luvun alkupuolelle saakka. Vasta 1971 siirryttiin teollisiin metalli- ja elementtirakenteisiin. Tällöin uusissa rakenteissa huomioitiin vielä osittain alueen punatiilinen, nauhaikkunoilla jäsenneilty julkisivuilme.

Jyränmaan sotienjälkeisen rakentamisen runko- ja seinämateriaalina olivat rautabetonipilarit ja poltettu tiili, joka 1½tiilen vahvuisena, ristilimitykseen muurattuna muodosti rakennuksen julkisivun. Pelkistetty ulkoasu vaati paljon huolellista käsityötä tiilimuurauksessa, värilaasteissa ja betonin valumuoteissa. Perustukset toteutettiin hiekasta ja säästöbetonista. Välipohjana olivat rautabetonilla toteutettu pukkiholvi (ylälaattapalkisto). Suunnittelusta ja rakentamisesta vastasi yhtiön oma suunnittelu ja rakennusosasto. Ainoastaan paperitehtaan pääpiirustuksista vastasi arkkitehti Bertel Strömmer.

Jyränmaan sotien jälkeiset julkisivut olivat puhtaaksimuurattuja, mikä yhdessä lyhyiden betoniräystäiden ja tasakattojen kanssa teki rakennuksista kokonaisuutena yhtenäisiä ja selkeitä. Vaakasuntaiset ikkunat keskitettiin vierekkäin ja niiden välit muurattiin muuta julkisivua tummemmalla tiilellä, jolloin syntyi vaikutelma nauhaikkunoista. Yhtenäistä ilmettä vahvistettiin värillisillä saumalaasteilla mm. keittämössä tummalla ja Ylösottorakennuksessa ja paperitehtaassa kellertävällä.

Jyränmaan rakennustapa ja julkisivujen jäsentely säilyivät perinteisinä vuosina 1947–1968. Paikalla valetuissa ja muuratuissa rakennuksissa oli säästöbetonista rakennetut perustukset, johon betonin runkoaine saatiin harjusta. Rungon muodostivat rautabetonista valetut betonipilarit ja julkisivun 1½ tiilen vahvuinen puhtaaksi muurattu seinä. Välipohjat olivat betonivalua, osassa tuotantotiloissa haponkestävät lattiapinnat. Suunnittelu tehtiin yhtiön suunnitteluosastolla, jossa mm. rakennusmestarit Otto Mattila ja E.Lahti laativat lukuisia suunnitelmia. Lujuuslaskelmat teki pääosin insinööritoimisto Luokola. Tehdasrakennusten julkisivujen esikuvana olivat ennen sotia vanhalle tehdasalueelle toteutetut korjauspaja (1935, Bertel Strömmer) ja spriitehdas (ark.T.Lindroos, Eino Valkia). Niissä näkyvä, aikakauden julkisivuihin liittyvä vahva vertikaalinen, pystysuora jäsentely oli mukana vielä Jyränmaan voimalaitoksessa sekä paperitehtaan ensimmäisen rakennusosan luonnoksissa, muuttuen kuitenkin lopulta horisontaaliseksi. Poikkeuksen tekee ainoastaan selluloosatehtaan keittämön ja lipeänhaidutuslaitoksen funktionalismiin viittaavat kapeat, korkeat ja kehystetyt ikkunat. Jyränmaalla paperitehtaan julkisivusta haluttiin edustava, ja sen pääsuunnitelmat, jotka noudattivat aikaisempien osien jäsentelyä, laati Bertel Strömmer.

Suunnittelu ja rakentaminen siirtyivät yhtiön ulkopuolelle 1970-luvulla, mikä näkyy nuorempien osien uusina rakennusmateriaaleina ja arkkitehtuurissa viitteinä vanhempiin osiin. Rakentaminen väheni merkittävästi 1970-luvun jälkeen, joten teollisuusalueen 1950-luvun ominaispiirteet hallitsevat tehdas- aluetta.

16.12.2012

Kuvat: Hiomon, sellu- ja paperitehtaan julkisivuja



Kuva: Selluloosatehtaan, paperitehtaan ja puuhiomon ikkunoissa käytettiin samaa selkeää, yksinkertaisiin materiaaleihin perustuvaa detaljointia. Vaikutelma nauhaikkunoista rakennettiin käyttämällä seinäpintaa tummempaa tiiltä ikkunoiden välissä. Kuvassa keittämön pystyikkuna ja lipeänhaidutuslaitoksen ikkunat.



Selluloosatehtaan ylösottorakennuksen (S2) 1950-luvun seinää. Selluloosatehtaan, puuhiomon ja paperitehtaan 1950- ja pääosin 1960-luvun julkisivut muodostavat slammattu, ylhäältä viistetty betonisokkeli sekä ristilimityksellä muurattu tiiliseinä. Saumauslaastina on käytetty tässä tapauksessa kellertävää laastia.

16.12.2012



Kuva: Paperitehtaan vuosina 1949–1951 rakennettuja tuotanto-, apu- ja varastotiloja. Erityisesti kaukaa tai viistosti katsottuna tumman tiilen käyttö ikkunoiden yhteydessä luo vahvan vaikutelman nauhaikkunoista, mikä liittyy julkisivutyylin sotia edeltävään funktionalismiin sekä enteilee jo 1960-luvun arkkitehtuuria.



Kuvat: Keittämön sivuovi sekä paperitehtaan ja puuhiomon pääovet. Selkeä, huolellinen käsityö ja materiaaleja korostava linja jatkui ovissa ja niiden yksinkertaisissa betonikatoksissa. Puuhiomon ja paperitehtaan pääovea on korostettu yksinkertaisella betonikehyksellä ja betonikatoksen kupariverhouksella. Rakennusten slammatun betonisokkelin ja tiilimuurauksen liitoskohta on huolellisesti viistetty.



Kuvat: paperitehtaan räystääs, pohjoispuolen varaston ja itäpuolen pääjulkisivun ikkunat.

16.12.2012

### 3. Teollisuusalue ja rakennukset 2012

Jyränmaan teollisuusalueen muodostavat harjun ja Nokianvirran väliin tasanteelle peräkkäin sijoittuvat prosessirakennukset: voimalaitos, selluloosatehdas, paperitehdas ja puuhiomo. Tämän punatiilisen ketjun keskeiset osat on rakennettu vuosina 1947–1960. Toisen rakennusvaiheen muodostavat samalla rakennustekniikalla toteutetut ja 1950-luvun julkisivun taakse sijoittuvat paperitehtaan laajennukset vuosilta 1960–1971. Alueen kolmas rakennusvaihe ajoittui vuosille 1971–1976, jolloin rakennusten ja tuotannon vähäiset laajennukset näkyvät tiili- ja teräselementtirakenteina. Tämän ajanjakson keskeisiä rakennuksia ovat valkaisu-, spriitehdas sekä näistä erilleen sijoittuva vedenpuhdistamo. Jyränmaan puusta paperiksi -prosessiteollisuus päättyi 1980-luvulla, jolloin paperintuotannon raaka-aineeksi tuli jätepaperi, ja puuhiomo ja selluloosatehdas suljettiin. Myöhempää rakennustoimintaa edustavat yksittäiset paperitehtaan laajennukset, jotka sijoittuvat pääjulkisivujen taakse.

Nokian kaupunkirakenteen länsireunalle, metsäharjanteiden selkeästi rajaamaan jokilaaksoon sijoittuneen teollisuusalueen rakennusten mittakaava on merkittävä. Teollisuusrakennukset käsittävät noin 400 000 m<sup>3</sup> tuotanto-, hallinto-, varasto- ja sosiaalitiloja. Keskeisen osan rakennettua teollisuusmaisemaa muodostavat voimalaitoksen ja selluloosatehtaan korkeat, noin 40 metriin kohoavat kuutiomaiset päärakennukset, savupiiput (75 m ja 110 m) sekä happotorni (56 m). Noin 130 x 300 m laajuinen alueen peittävä, pääosin kolmikerroksinen paperitehdas jää voimalaitoksen, selluloosatehtaan ja harjun läheisyydessä matalaksi elementiksi. Punatiilisten tuotantorakennusten ohella alueella on happosäiliöitä ja rakennuksia yhdistävien putki- ja tunnelirakenteiden metalliosia.

Rakennukset ja niiden eri-ikäiset rakennusosat on luetteloitu tätä työtä varten. Rakennuksille on annettu niiden alkuperäiseen käyttöön viittaava kirjaintunnus sekä kronologisesti etenevä numerointi: S = Selluloosatehdas, P = Paperitehdas ja H = Hiomo. Näiden ulkopuolelle jää vähäisiä ja yksittäisiä varasto- ja puhdistamorakennuksia, jotka on merkitty tunnuksella Y = Yleiset rakennukset. Teollisuusalueen ulkopuolelle sijoittuva asuinrakennus on merkitty tunnuksella A = asuinrakennus. Teollisuuden rakennusosien vuosiluku viittaa pääsääntöisesti rakennusvuoteen. Joissakin tapauksissa lähteistä ei selvinnyt, onko kyseessä varsinainen rakennusvuosi vai tuotannon aloittamiseen viittaava vuosiluku.

16.12.2012

### 3.1 Selluloosatehdas, prosessi- ja varastorakennukset



Kuva: Sulfiittiselluloosatehtaan prosessirakennukset harjulta kuvattuina. Etualalla on nykyään paperitehtaan siistauslaitoksena toimiva entinen valkaisimo säiliöineen (1976), joiden takana näkyvät korkealle kohoavat sulfiittiselluloosan tuotannolle tunnusomaiset tiilirakennukset, keittämö ja happotorni (1956–1959). Oikealla on matala, pääosin 1950-luvulla rakennettu sellun kuivaus-, vesiasema- ja varastorakennus.

#### Jyränmaan selluloosatehtaan rakennusvaiheet

**Vuodet 1956–1960:** keittämö, sihtiosasto, lipeänhaihdutuslaitos, happotorni, kuivaustilat, vesiasema, selluvarasto

Selluloosatehdas muodostuu useista yhteen kytkeytyvistä prosessirakennuksista, joiden tuotantoluonne on määrännyt niiden ulkoasun ja sijainnin teollisuusmaisemassa. Tehdas käsittää 1950-luvulla valmistuneet keittämö- ja sihtiosastorakennuksen, sihtiosaston, happotornin, lipeänhaihdutuslaitoksen sekä maanalaisen tunnelin päässä olevan rakennuksen, jossa sijaitsevat sellun pulperointi/kuivaustilat, vesiasema ja selluvarasto. Keittämöön liittyy sen tuottaman jätelipeän jalostuksesta vastaava haihdutuslaitos, jonka tuote oli mahdollista polttaa voimalaitoksessa tai käyttää sprään tai väkiviinan raaka-aineena. Selluloosatehtaan rakennusten runkorakenteena ovat rautabetonista tehdyt pilarit ja välipohjat, julkisivut muurattiin punatiilestä ja saumattiin värilaastilla. Rakennuksissa on tasakatto, lyhyet räystäät sekä kuutiomaista julkisivua jäsentävät nauhaikkunat.

Selluloosatehtaan prosessirakennukset oli kytketty maanalaisella tunneleilla läheisiin voimalaitokseen ja paperitehtaaseen sekä ilmalinjalla etelärannan hakkaamoon, joka toimitti keittämön yläosaan sen



16.12.2012

tarvitseman raaka-aineen. Varistorakennuksesta lähti teollisuusraide, joka liittyi valtakunnan rataverkkoon. Näin myyntiin menevä selluloosa voitiin pakata suoraan junanvaunuun.

**1976:** valkaisimo, väkiviinatehdas, kemiallinen vesiasema

Selluloosan jalostusastetta nostettiin 1970-luvulla, kun keittämön pohjoispuolelle valmistui erillinen, ilmalinjalla keittämöön yhdistetty valkaisimorakennus. Samassa yhteydessä laajennettiin kuivaamon ja varistorakennuksen vesiasemaa kemiallisella vesiasemalla. Toinen sellunkeiton sivutuotteen jalostushanke oli väkiviinatehdas, jonka teräsrakenteiset rungot ja julkisivut sijoittuvat lipeänhaidutuslaitoksen ja sihtiosaston itäseinälle.

**1985:** valkaisimosta siistauslaitos

Selluloosatehdas suljettiin, ja paperin raaka-aineeksi tuli jätepaperi. Selluloosatehtaan tiloista käyttöön jäi vesilaitos, varistorakennus sekä valkaisimo, joka muutettiin siistamoksi, jossa jätepaperi käsiteltiin paperin raaka-aineeksi.

**2011:** siistauslaitoksen jätepaperivarasto



Kuva: Näkymä Jyränmaan pääportilta. Selluloosatehtaan 1950-luvun tuotannon keskeiset, tiilestä muuratut julkisivut: keittämö, haihdutuslaitos ja happotorni tehdasalueen sisäänkäynniltä kuvattuna. Julkisivua peittävät osittain 1970-luvun väkiviinatehtaan ja valkaisimon siirtokuljettimen metallijulkisivut sekä 2000-luvun punainen varistorakennus. Vasemmalla näkyvä kuljetin kuuluu voimalaitoksen rakenteisiin.

16.12.2012

## Sulfiittiselluloosatehdas: Rakennusvuodet

Selluloosatehtaan laitokset (S1-S6) 1956–1985

Siistauslaitos (S2, S5,S7) 1985-

### Rakennusvaiheet

S1 Keittämörakennus (1956,1959)

S1 a Ilmalinja hakkaamoon 1956, purettu 2000-l

S2 Pulperointi, ylösotto, varasto, ylavesiasemat (1956,1959, 1976)

S3 Lipeänhaihdutuslaitos (1960)

S4 Happotorni (1959)

S5 Valkaisimo (1976) Siistauslaitos 1985-

S6 Viinatehtaan tislaamo ja käymisosasto (1976)

S7 Keräyspaperin varasto (2011)

### nykykäyttö

ei käytössä

ei käytössä

käytössä

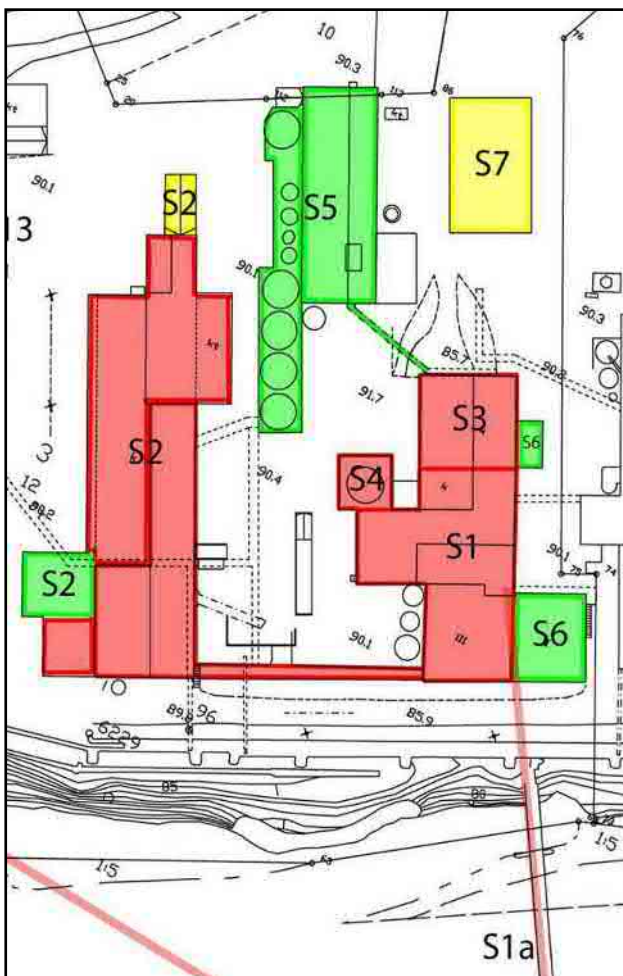
ei käytössä

ei käytössä

käytössä

ei käytössä

käytössä



1952–1960 rakennusvaiheet = punainen

1970-luvun rakennusvaiheet = vihreä

1980–2012 rakennusvaiheet = keltainen

16.12.2012

**Rakennuskortti: Selluloosatehdas, 1956–1960, osat S1-S5**

Suunnittelu	Nokia Osakeyhtiö, yhtiön suunnitteluosasto
Rakentaja	Nokia Osakeyhtiö, yhtiön rakennusosasto
Perustukset	betonisokkeli, slammaus
Runko	rautabetonipilarit, 1½ kiven tiilimuuri
Välipohjat	rautabetoni, ylälaattapalkisto, varasto-osassa harjakatto
Julkisivumateriaali	tumma punatiili, ristilimitys, musta tai keltainen saumaustaasti, ikkunarivien välit muurattu runkoa tummemmalla tiilellä.
Ikkunat	vaaka-ikkunat, ruutujako 3x3,2x4,4x4, keittämössä ja lipeänhaiduttamossa korkea, kehystetty pystyikkuna.
Kattomuoto	tasakatto, kapea betoniräystä
Laajennukset	keittämön laajennus (1959) väkiviinatehtaan tislaamo (1976), käymisosasto (1976) teräsrakenteiset kylkiäiset.
Erytispiirteet	Keittämön korkeassa tornissa on kello.

Sulfiittiselluloosatehtaan korkea keittämörakennus ja happotorni muodostavat Jyränmaan pääportille näkyvän kiintopisteen. Nokian kaupunkirakenteen pääväylillä, Emäkosken sillan, Pirkkalaistien ja Nokian valtatieen kaukomaisemassa selluloosatehtaan korkealle nousevat rakennusmassat kelloineen muodostavat hallitsevan elementin. Rakennus on säilynyt hyvin alkuperäisessä asussa. Muutoksia ovat väkiviinatehtaan 1970-luvun teräsrakenteiset osat, jotka osittain peittävät tiilijulkisivuja. Keittämön ja hakkaamon välinen ilmajohto on purettu, mikä heikentää rakennuksen luonnetta osana prosessia. Rakennuksella on merkittävä asema Nokianvirran ja Tehdassaaren vanhemmassa teollisuusmaisemassa.

16.12.2012

## Rakennusvaiheiden dokumentointi

### S1, Keittämö ja sihtiosasto 1956,1959

Sulfiittiselluloosatehtaan ensimmäinen osa valmistui vuonna 1956. Keitto- ja sihtiosasto käsittivät noin 43 000 m<sup>3</sup> teollisuustilaa. Kolmikerroksisen sihtiosaston lisäksi rakennukseen kuuluu kapea, tornimainen keittämöosa, joka on noin 42 m korkea. Sen vertikaalista ja umpinaista ilmettä vahvistaa länsisivun sisäänkäynnin kapea, tiilireunuksella kehystetty pystyikkuna. Torniosassa on kaupungin ja pääportin suuntaan näyttävä kello. Katolla oli 1960-luvun alkupuolelta alkaen yhtiön nimi, "Nokia" sekä seinän yläosassa tuotantoprosessin kattavuudesta kertova "Puusta paperiin" -teksti. Keittämön tarvitsema puuraaka-aine, hake, siirrettiin puhaltimella etelärannalla sijaitsevasta hakkaamosta virran yli putkijohdolla kattiloiden yläpuolella oleviin haketaskuihin. Keittämön länsiosan laajennus, n 5700 m<sup>3</sup> valmistui vuonna 1959.

### Länsi- ja eteläpuolen julkisivu



Kuva: Monumentaalinen perusmuotojen punatiilinen maisema. Selluloosatehtaan korkea keittämö ja oikealle jäävä kolmikerroksinen sihtiosasto ovat vuodelta 1956, etualalla näkyvät keittämön laajennus ja happotorni vuodelta 1959. Kokonaisuuden keskeiset ominaispiirteet, tasakatot, lyhyet räystäät sekä julkisivun nauhamaiset ikkunakentät sekä punatiiliset rakennusmassat, jotka noudattavat selkeitä, suorakaiteen, kuution ja lieriön muotoja, näkyvät parhaiten lounaispuolelta, Nokianvirran rannalta. Etualalla on betonimuuri, jonka sisällä on putkilinja sellun ylösotto- ja varastorakennukseen

16.12.2012

**Jyränmaan selluloosatehtaan keittämö Tehdassaaren ja Nokianvirran maisemassa**

Kuva: Selluloosatehtaan torniosa sekä matalammat sihtiosasto ja haihdutuslaitos Tehdassaaren sillalta kuvattuna. Etualalla näkyy voimalaitoksen rakenteita. Jyränmaan teollisuusalue on noin 13 metriä Nokianvirtaa ja Tehdassaarta ylempänä olevalla tasanteella, mikä vahvistaa keittämön asemaa vesistömaisemassa. Etelärannalla keittämön ja happotornin sekä voimalaitoksen vastaparin muodostavat vanhempi spriitehdas (1940) ja happotorni (1923). Rantapuustoa karsimalla selluloosatehtaan asema tulisi vielä vahvemmin esiin.

16.12.2012

**S2, Sellun ylösotto, ylävesiasema, varastorakennus 1950-l, 1956, 1959, 1976, 1980-luku**

Keittämön länsipuolelle valmistui vuonna 1956 erillinen, katetulla putkikanavalla keittämöön yhdistetty sellun ylösottorakennus ja selluloosavarasto. Tätä ennen oli jo valmistunut paperitehtaan vesiasema. Kaksikerroksinen rakennuksen 1950-luvulla rakennetut osat noudattavat viereisten keittämön ja paperitehtaan selkeää rakennustapaa: betonisokkeli, punatiili, värilaasti, tummalla tiilellä toteutettu mielikuva nauhaikkunoista ja tasakatto. Rakennusta laajennettiin sen pohjoispäästä punatiilisellä ja satulakattoisella osalla vuonna 1959. Uusiin tiloihin ja osittain myös vanhaan selluloosavarastoon sijoittui puhallinkuivaimen konesali sekä selluloosavaraston laajennus. Länsisivulle sijoittuvaa ylävesiasemaa laajennettiin vuonna 1976 kemiallisen puhdistuksen lisärakennuksella, joka noudattaa julkisivuiltaan vanhempien osien rakennustapaa. Pohjoispäähän valmistui pienempi varasto-osa ilmeisesti 1980-luvulla.

**Sellun ylösottorakennus**

Kuva: Sellun ylösotto- ja varastorakennuksen itäjulkisivua. Vuoden 1956 vaiheilla valmistuneen rakennusosan ensimmäisen kerroksen ikkuna-aukot on muurattu umpeen.

16.12.2012

### Vesiasemat



Kuva: Vasemmalla kemiallinen vedenpuhdistuslaitos vuodelta 1976 ja oikealla mekaaninen 1950-luvun alkupuolelta.

### Varasto-osa



Kuva: Rakennuksen pohjoispäädyn harjakattoinen varasto-osa, jonka länsijulkisivussa katos ja lukuisia lastausovia.

16.12.2012

### S3, Happotorni, 1959

Sulfiittiselluloosan prosessiluonteiseen valmistukseen keskeisesti liittyvä happotorni eli kalkkikivitorni valmistui Jyränmaalle vuonna 1959. Neljää betonirakenteista kalkkikivitornia suojaava lieriömäinen tiilirakennus jatkaa viereisen keittämön sekä paperitehtaan yhtenäistä arkkitehtuuria. Happotorni liittyy keittimöön sen vuonna 1959 rakennetun laajennuksen kautta. Happotornin julkisivut ovat puhtaaksimuurattua punatiiltä, nauhamaiset ikkunat keskittyvät tornin yläosan paksunnokseen ja neliömäiseen, kaksikerroksiseen pohjakerrokseen. Tornin korkeus on 56 metriä, halkaisija 10 metriä ja tuotantotilaa n. 13 600 m<sup>3</sup>



Kuvat: Happotornien suojarakennus



16.12.2012

#### S4, Lipeänhaidutuslaitos, 1960

Keittämörakennuksen pohjoissivulle rakennettiin nelikerroksinen, sellunkeiton jätettä jalostava rakennus. Sisäänkäynnin korkea, kehystetty pystyikkuna ja nauhamaiset, tummalla tiilellä erotetut vaakaikkunat noudattavat keittämörakennuksen arkkitehtuuria. Rakennuksen länsisivulla on matala, kaksikerroksinen ja pulpettikattoinen varasto-osa. Lipeänhaidutuslaitos on tunnelilla yhteydessä viereiseen voimalaitokseen, jossa poltettiin laitoksen tuottama jätelipeä. Myöhemmin laitoksen julkisivuun rakennettiin jätettä hyödyntävä väkiviinätehdas (1976).



Kuva: Lipeänhaidutuslaitos koillisesta kuvattuna. Rakennuksen tiilijulkisivun katkaisevat 1970-luvun jalostusasteen nostosta kertovat profiilipeltinen väkiviinätehdas ja toisen kerroksen kohdalla viereiseen valkaisimoon johtava putkilinja.

16.12.2012

## S5, Valkaisimo, 1976

Tehdasalueen sisään-tulon läheisyydessä sijaitseva valkaisimorakennus valmistui vuonna 1976. Rakennuksen funkkishenkinen selkeä, porrastettu julkisivu, tasakatto, kattokaiteet, punatiili ja nauha-ikkunat pyrkivät sopeuttamaan rakennuksen Jyränmaan 1950-luvun teollisuusrakentamiseen. Rakennuksen itäpuolen julkisivua hallitsee säiliörivi. Rakennus on yhdistetty lipeänhaidutuslaitokseen ilmajohtolla. Rakennukseen tuli kemikaalien varasto- ja valmistuslaitteistot, selluloosan varastotorneja ja valkaistun massan lajittelulaitteisto. Valkaisimoon liittyen ylävesiaseman (S2) yhteyteen rakennettiin samana vuonna kemiallisen tuoreveden puhdistuslaitos. Valkaisimo nosti Nokian selluloosan jalostus-astetta, mikä oli omiaan tasaamaan menekkevaihteluita. Selluloosan kannattavuus laski 1980-luvulla ympäristömääräysten kiristyessä. Kulutuspapereita valmistavien tehtaiden raaka-aineeksi tuli yhä enemmän jätepaperi. Valkaisimon toiminta päättyi sellutehtaan lopettamisen yhteydessä vuonna 1985. Seuraavana vuonna valkaisimon tiloissa aloitti siistauslaitos, joka jalostaa paperitehtaalte raaka-ainetta kierrätyspaperista.



Kuva: Valkaisimo tehdasalueen pääportin puolelta kuvattuna. Selluloosatehtaan ja paperitehtaan julkisivun osittain peittävän rakennuksen julkisivuun on lainattu elementtejä vanhemmista teollisuusrakennuksista.

16.12.2012

## S6, Väkiivinatehtaan tislamo ja käymisosasto, 1976

Nokiolla sulfiittiselluloosatehtaan keitossa syntyvää jäteliipeä oli hyödynnetty jo vuonna 1940 Emäkosken etelärannalle valmistuneen spriitehtaan raaka-aineena. Suomessa selluloosatehtaiden yhteyteen rakennetut spriitehtaat liittyivät tuotannossa syntyvien sivutuotteiden hyödyntämisen ohella myös sota-ajan omavaraistalouteen, sillä tuotetulla spriillä korvattiin tuontipolttoaineita. Spriin kysyntä laski olojen normalisoituessa sodan ja pulavuosien jälkeen, ja selluloosatehtaiden spriintuotanto yleisesti päättyi 1950-luvulla. Vuonna 1975 Nokia-yhtymä teki Oy Alko Ab:n kanssa sopimuksen sulfiittialkoholin valmistamisesta. Tislamo ja käymisosasto rakennettiin selluloosatehtaan keittämön sihtiosaston ja lipeänhaiduttamon yhteyteen. Laajennusten rakennusmassa noudattaa edelleen selluloosatehtaan selkeää, kuutiomaista ja tasakattoista arkkitehtuuria. Runko- ja julkisivumateriaali kuitenkin vaihtui aikakauden henkeä edustaviin teräsrakenteisiin ja profiilipeltiin. Myös sisätilojen näkyvissä olevat runkorakenteet toteutettiin pääosin teräsrakenteina. Väri noudattaa 1970-luvun vahvoja perusvärejä, julkisivu on ruskea ja runko punainen. Tislaamon korkea maisemaikkuna on rikkoutunut. Julkisivussa sijainneet säiliöt on purettu.



Kuva: Tislaamon ikkunat purettiin niiden alkaessa putoilla.



Kuvat: käsityöstä teolliseen rakentamiseen, 1950- ja 1970-luvun modernismia. Väkiivinatehtaan tislamon (yllä) ja käymisosaston (vas.) pelkistetyt ja voimakkain värein maalatut teräsrakenteet ja profiilipeltijulkisivut muodostavat selkeän, rakennusajan teollisia materiaaleja ja suunnittelua edustavan 1970-luvun kerrostuman vanhempaan selluloosatehtaaseen.

16.12.2012

**S7, Keräyspaperivarasto, 2011**

Siistauslaitoksen toimintaa varten rakennettiin sen viereen vuonna 2011 kevytrakenteinen, muovipintainen ja aikakauden standardituotantoa edustava keräyspaperin varastorakennus. Vanhasta rakennusmassasta materiaaleiltaan ja mittakaavaltaan erottuva rakennus sijoittuu tehdasalueen pääjulkisivuun.



Kuva: Jätepaperivarasto, taustalla selluloosatehdas ja oikealla entinen valkaisimo, nykyinen siistauslaitos.

16.12.2012

### 3.2 Paperitehdas



Kuva: Paperitehtaan tehdasalueen pääjulkisivun muodostavat vuosina 1949–1952 valmistuneet osat.

#### Paperitehdas 1949–1952

Kolmikerroksinen, punatiilestä muurattu paperitehdas rakennettiin vuosina 1949–1952. Tuotantotilojen ohella rakennuksessa on konttori- ja varastotiloja (rakennusosat P1-P3). Paperitehtaan laajentaminen oli suunnitelmassa jo rakennusvaiheessa, jolloin osa paperitehtaan länsiseinää rakennettiin puurakenteisena. Tuotanto keskittyi vielä tällöin paperintuotantoon, mutta suunnitelmia paperijalosteiden tuotannosta oli jo olemassa. Rakennus suunniteltiin ja rakennettiin yhtiön voimin, ainoastaan paperitehtaan pääjulkisivut suunnitteli arkkitehti Bertel Strömmer.

#### Paperitehtaan laajennus 1960–1971

Paperitehtaan laajentaminen alkoi 1960-luvulla, kun 1950-luvun lopulla rakennetun selluloosatehtaan keskeiset rakennusvaiheet olivat valmistuneet. Samaan aikaan paperintuotannon painopiste alkoi siirtyä kulutuspaperiin. Nokian paperitehdas investoi kuluttajille suunnattuun pehmopaperiin, jonka kulutus oli kasvussa elintason ja kaupungistumisen kiihtyessä. Paperitehdasta ja varastoja laajennettiin etelä- ja länsipuolelta vuosina 1960–1971 rakennusvaiheilla P5- P8, jolloin rakennuksen koko kaksinkertaistui. Laajennukset noudattivat aikaisempien osien paikalla rakentamiseen, rautabetoniin ja tiileen pohjautuvaa rakennustekniikkaa ja julkisivun jäsentelyä. Laajennukset toteutettiin, viimeistä lukuun ottamatta, yhtiön suunnittelu- ja rakennusosaston voimin.

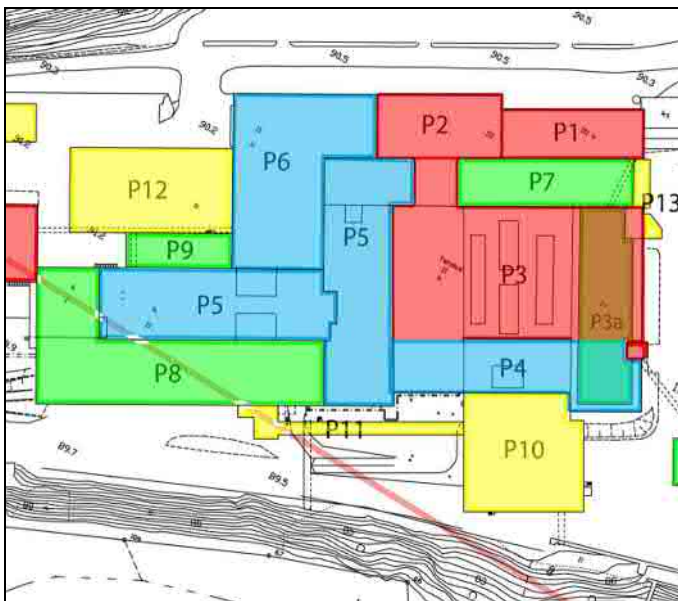
#### Paperitehtaan laajennukset 1971–2005.

Suunnittelu ja rakentaminen siirtyivät 1960-luvun lopun fuusion myötä yhtiön ulkopuolelle, mikä näkyi rakentamisen ja julkisivujen teollistumisena. Vuonna 1971 pääjulkisivun muodostavaa itäisivua korotettiin sisäänvedetyllä neljännellä kerroksella (P3a). Julkisivumateriaaleiksi tulivat 1970-luvulta alkaen profiilipelti ja tiilielementit. Tämän jälkeen vanhoista osista selkeästi erottuvia laajennuksia edustavat luoteiskulman jalosteosaston laajennus vuonna 2005 ja eteläisivun paperivarasto vuodelta 1997 (P10) sekä siihen liittyvä rullien siirtokuljetin vuodelta 1999. Paperitehtaan tehdasalueen pääjulkisivun muodostavat edelleen vanhimmat, vuosina 1949–1952 valmistuneet konttori- ja varasto-osat.

16.12.2012

**Paperitehdas: Rakennusvuodet**

- P1 Varastorakennus (1949), 20 000 m<sup>3</sup>
- P2 Paperivarasto (1950/1951), 22 000 m<sup>3</sup>
- P3 Paperitehdas, paperikoneet 1-5 (1952), 95 000 m<sup>3</sup>
- P4 Paperitehtaan laajennus, paperikone 6 (1961), 40 000 m<sup>3</sup>
- P5 Paperitehtaan laajennus, paperikone 7 (1964–65), 80 000 m<sup>3</sup>
- P6 Paperivaraston laajennus (1968), 36 000 m<sup>3</sup>
- P7 Paperitehtaan laajennus (1970), 11600 m<sup>3</sup>
- P3a Paperitehtaan itäjulkisivun 4.krs (1971)
- P8 Paperitehtaan laajennus paperikone 9. (1971), 82 000 m<sup>3</sup>
- P9 Paperitehtaan laajennus, koepaperi (1975), n. 7000 m<sup>3</sup>
- P10 Peruspaperivarasto (1996), n. 30 000 m<sup>3</sup>
- P 11 Rullien siirtokuljetintunneli (1999)
- P12 Jalosteosaston laajennus (2005), n. 30 000 m<sup>3</sup>
- P13 Lastaussillan muutos (1999), Jalosteosaston julkisivumuutos (2005)



Rakennuskerrostumat: 1950-luku = punainen, 1960-luku = sininen, 1970-luku = vihreä, 1980–2000-luku = keltainen. Punainen viiva osoittaa puuhiomon puretun ilmaradan sijainnin.

16.12.2012

**Rakennuskortti: Paperitehdas 1949–1952, laajennukset 1960–1968**

Suunnittelu	yhtiön suunnitteluosasto, P3 julkis. ark. Bertel Strömmer
Rakentaja	Nokia Osakeyhtiö, yhtiön rakennusosasto
Perustukset	betonisokkeli, slammaus
Runko	rautabetonipilarit, 1½ kiven tiilimuuri, paikalla rakennettu
Välipohjat	rautabetoni, ylälaattapalkisto
Kerroksia	3 + kellari
Julkisivu	punatiili, ristilimitys, keltainen tai harmaa saumaustaasti, ikkunarivien välit muurattu runkoa tummemmalla tiilellä.
Ikkunat	vaaka-ikkunat, ruutujako 6x4, 2x2, 2x6
Kattomuoto	tasakatto, kapea betoniräystä
Laajennukset	1960–1968, P4-P8

**Rakennusvaiheet 1971–2012**

Suunnittelu ja rakennustyöt siirtyivät 1960-luvun fuusion yhteydessä yhtiön ulkopuolelle. Seuraavissa laajennuksissa (P9, 1971) käytetään jo runkorakenteessa betonielementtejä, julkisivu muurattiin kuitenkin vielä 1½ kiven tiiliseinänä. Tämän jälkeen laajennukset P3a sekä P10-P13 toteutetaan elementtirakenteina, jossa julkisivuna ovat tiili- ja teräselementit sekä lasipinnat. Itäjulkisivun korotus neljännellä (3a), julkisivusta sisään vedetyllä kerroksella toteutettiin vuonna 1971, julkisivumateriaaliksi tuli profiilipelti.

16.12.2012

**P1, varastorakennus 1949**

Höyryvoimalaitoksen ensimmäisen vaiheen (1947) ohella paperitehtaan varastorakennus oli ensimmäinen Jyränmaan teollisuusrakennuksista. Rakennus valmistui 1949 helpottamaan Tehdassaaren tilapulaa. Kolmikerroksiseen rakennukseen sijoitettiin ensimmäisessä vaiheessa paperinkäsittely, rakennuskonttori, puutyöpaja, piirustuskonttori, metsäosasto ja vahdinasunto sekä kellariin sosiaali- ja ruokailutilat. Myöhemmin tilat olisi mahdollista muuttaa tuotantotiloiksi. Lisäksi rakennus liitettiin tehdasalueen rautatieverkostoon. Paperitehtaan ensimmäinen vaihe noudattaa Tehdassaaren korjauspajan, spritehtaan ja höyryvoimalaitoksen rationaalista ja funktionaalista arkkitehtuuria.

**P2, varastorakennus, piirustuskonttori 1950,1951**

Varastorakennuksen laajennus valmistui kahdessa vaiheessa vuosina 1950 ja 1951. Rakennus noudattaa vanhemman osan arkkitehtuuria, rakennusten julkisivun porrastus johtuu rautatien pistoraiteesta, joka johdettiin rakennuksen sisään.



Kuva: Paperitehtaan pohjoisjulkisivua hallitsevat vuosina 1949 (P1) ja 1951 (P2) valmistuneet konttori- ja paperivarastot. Kolmannen osan pohjoispuolen julkisivun muodostaa vuonna 1968 (P6) valmistunut paperivarasto, joka massaltaan alisteisena noudattaa kuitenkin vanhempien osien materiaalia ja jäsentelyä.



16.12.2012

**P3, Paperitehdas, 1952 pääjulkisivut ark. Bertel Strömmer, 4.krs (P3a, 1971) ark. Aarno Hakanen**

Uusi paperitehdas valmistui Jyränmaalle vuonna 1952. Sen n. 95 000 m<sup>3</sup> suuruiseen rakennukseen sijoitettiin vanhalta tehtaalta siirretyt paperikoneet 1-5 sekä henkilökunnan tilat, ruokala ja pakkaustilat. Paperitehdas yhdistettiin tunnelisillalla vuonna 1951 valmistuneeseen paperivarastoon. Paperitehtaan länsiseinä rakennettiin puurakenteisena, millä haluttiin valmistautua jo tehtaan tulevaan laajennukseen. Arkkitehtuuriltaan rakennus jatkoi Jyränmaan sellutehtaan ja paperitehtaan ensimmäisten vaiheiden, vuosina 1949 ja 1951 valmistuneiden varastorakennusten ilmettä. Paperitehtaan pääjulkisivuksi tuli sen itäsiivu, joka rakennettiin tarkoituksella edustavaksi. Paperitehtaan itä- ja pohjoispuolen julkisivut suunnitteli yhtiön vuonna 1950 laatimien pohja- ja leikkauspiirustusten pohjalta tamperelainen arkkitehti Bertel Strömmer. Itäjulkisivuun tuli mm. suuremmat ikkunat ja kulmiin sijoittuvien sisäänkäyntien paikkoja osoittavat porrastornit. Paperitehtaan pohja- ja leikkauskuvat sekä rakennusratkaisut tehtiin yhtiön suunnitteluosastolla ja toteutuksesta huolehti yhtiön rakennusosasto. Suunnittelupiirustuksissa on piirtäjäksi merkitty lyhenne GM, jota ei pystytty selvittämään.

Rakennusta korotettiin neljännellä, arkkitehti Aarno Hakasen suunnitteleamalla kerroksella vuonna 1971, joka julkisivusta sisäänvedettynä rakenteena nauhaikkunoineen jatkaa alkuperäisen arkkitehtuurin piirteitä, joskin alkuperäinen materiaalin ja muodon selkeys muuttui. Neljännen kerroksen julkisivumateriaaliksi tuli profiilipelti, ei tiili. Uusiin tiloihin sijoituivat puunjalostuksen toimistot. Toimenpiteellä pyrittiin keskittämään toimistotilat lähelle tuotantoa, olihan tehtaan pääkonttori edelleen Tehdassaareissa vuonna 1907 valmistuneessa jugendrakennuksessa. Tässä yhteydessä myös julkisivun keskiosiin jäänyttä porrastornia korotettiin tiilimuurauksella, jotta sen julkisivua jäsentävä ja pääovea korostava funktio vahvistuisi. Alkujaan julkisivun kiintopiste oli pohjoiskulman torni, johon oli sijoitettu lipputanko. Paperitehtaan ensimmäisen rakennusvaiheen pohjois-, etelä- ja länsisivun julkisivut ovat jääneet laajennusten peittämiksi.



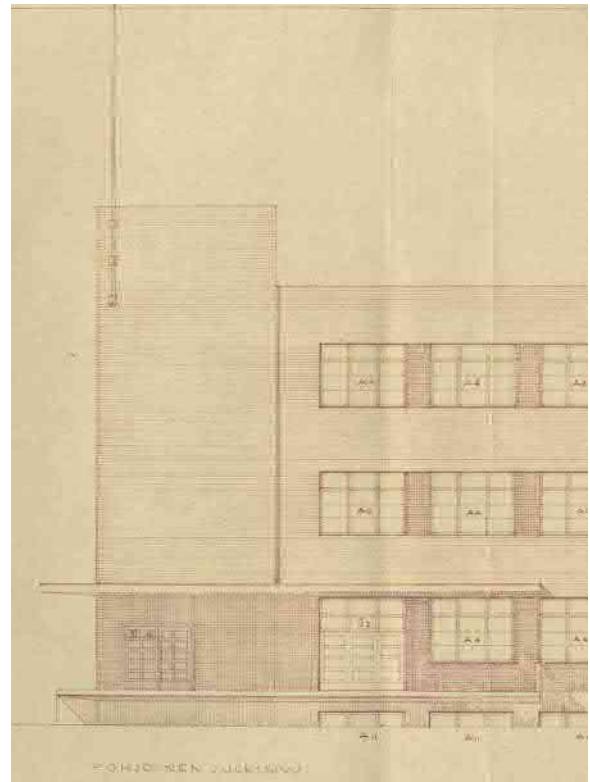
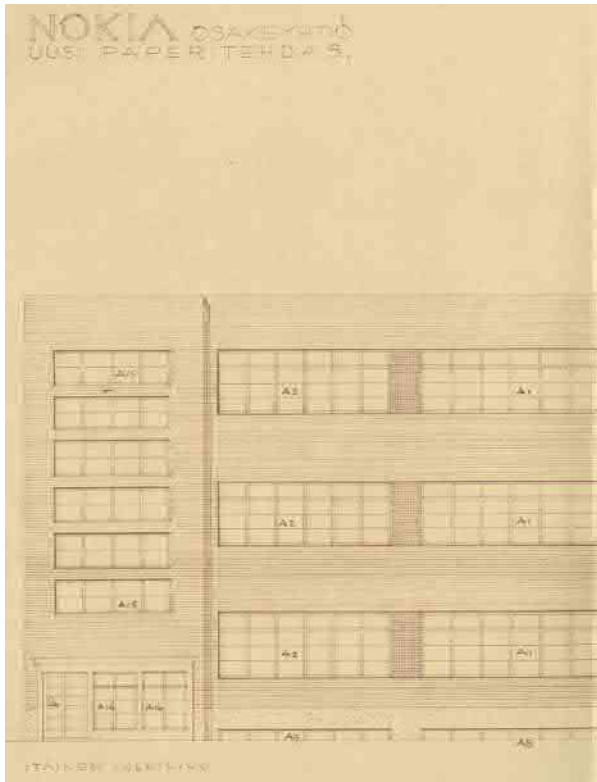
Kuva: Paperitehtaan pääjulkisivun muodostava kolmikerroksinen itäsiivu rakennettiin suunnitelmien mukaan kahdessa vaiheessa, vuosina 1952 (P3) ja 1961 (P4), rakennusvaiheiden rajana on julkisivussa etualalla näkyvä, vuonna 1971 korotettu porrastorni, jossa sijaitsee nykyisin pääsisäänkäynti. Neljäs, julkisivusta sisäänvedetty kerros valmistui 1971. Paperitehtaan pääjulkisivua on korostettu rakenteiden lisäksi istutuksilla, lipputangoilla ja yhtiön perustajan, Fredrik Idestamin rintakuvalla.

16.12.2012



Kuva: Paperitehtaan itäjulkisivulla sijaitseva Fredrik Idestamia esittävä rintakuva symboloi paperiteollisuuden jatkuvuutta Nokianvirran varrella tuotanto- ja yhtiömuutoksista huolimatta. Kuvanveistäjä Viktor Janssonin tekemä rintakuva pystytettiin alun perin vuonna 1938 Tehdassaarelle ja siirrettiin 1990 nykyiselle paikalleen, jolloin Idestamin yhtiö oli jo fuusioitu suuremmaksi Oy Nokia Ab – nimiseksi yhtiöksi.

### Julkisivupiirustukset 1951, B. Strömmer.



Kuva: Vasemmallä ote tehtaan pääjulkisivun muodostavasta itäsivun eteläkulmasta porrastornin kohdalta, johon tehtaan ensimmäinen rakennusvaihe päättyi. Muutoksia edustavat sisäänkäyntien ikkunoiden muutos oviksi, joissa alkuperäinen, klassistinen kolmijako on kuitenkin säilynyt. Porrastornia korotettiin julkisivua korkeammaksi vasta 1971 neljännen kerroksen rakentamisen yhteydessä.

Oikealla olevassa kuvassa on pohjoispuolen julkisivu, jossa näkyy kulmatornin korkeampi asema ja sitä korostava lipputanko. Kulmatornin hallitseva asema katosi 1970-luvun muutoksissa.

Arkistolähteet: Nokian paperitehdas, itä- ja pohjoisjulkisivupiirustukset, ark. Bertel Strömmer, Paperitehtaan arkisto.

16.12.2012

## Paperitehtaan pääjulkisivu



Kuva: Paperitehtaan vuosina 1952 ja 1961 rakennettu pääjulkisivu. Julkisivuun tehdyt 1970- ja 2000-luvun laajennukset, muutokset ja materiaalit ovat vaikuttaneet alkuperäisen julkisivun selkeään jäsentelyyn, materiaaleihin ja painotuksiin. Lasijulkisivun taakse sijoittuva välisali peittää Strömmerin suunnitteleman pohjoispuolen julkisivun.

16.12.2012

#### **P4, Paperitehtaan laajennus, 1961**

Paperitehdasta laajennettiin eteläsivulta vuonna 1961, jolloin uusiin, noin 40 000 m<sup>3</sup> tiloihin sijoitettiin paperikone 6 ja teknillisen henkilökunnan sekä yhtiön myynti- ja laivausosastojen konttoritilat. Laajennuksen julkisivu noudatti edeltävien osien materiaaleja ja jäsentelyä. Nykyisin julkisivu on pääosin jäänyt 1990-luvulla valmistuneiden kuljettimen ja paperivaraston peittämäksi.

#### **Paperitehtaan pääjulkisivun eteläpäätty**



Kuva: Paperitehtaan vuonna 1961 valmistuneen laajennuksen itäpää jatkoii vuoden 1952 paperitehtaan pääjulkisivua. Oikealla näkyy paperitehtaan ensimmäiseen rakennusvaiheeseen liittyvää vedenpuhdistuslaitoksen seinää. Vasemmalla 1997 valmistunut paperivarasto.

16.12.2012

**P5, Paperitehtaan laajennus, 1964–65**

Paperitehtaan laajennustyöt jatkuivat 1960-luvun puolivälissä, jolloin paperitehdasta laajennettiin länsipuolelta. Paikalla valetut rungon betonirakenteet ja muuratut julkisivut noudattivat vanhempien osien ratkaisuja. Uusi laajennusosa oli kooltaan 80 000 m<sup>3</sup>, ja tiloihin sijoitettiin paperikoneet 7 ja 8. Laajennusosan julkisivut ovat pääosin jääneet paperitehtaan 1970- ja 1990-lukujen laajennusten peittämiksi.



Kuva: Eteläpuolella on nähtävissä vuonna 1999 valmistuneen kuljettimen takana 1960-luvun rakennusvaiheiden P5 ja P4 julkisivuja.

16.12.2012

**P6, paperivaraston laajennus, 1968**

Tuotanto kasvoi, ja vuosina 1949 ja 1951 rakennettuja paperivarastoja päätettiin laajentaa. Uusi varasto valmistui 1968 ja sen tilavuus oli 36 000 m<sup>3</sup>. Rakennuksen julkisivut toteutettiin vanhempien osien tapaan punatiilimuurina, joskin juoksulimitys viittaa enää puolenkiven seinärakenteeseen. Ikkuna-aukot noudattivat edelleen nauhamaista periaatetta, jossa ikkunoiden välit muurattiin tummalla tiilellä. Länsipäädyssä käytettiin myös ajalle tyyppillistä lasitiiltä. Laajoine tiilipintoineen rakennus on kuitenkin jo selkeämmin teollisuusrakennus kuin tehtaan vanhemmat osat. Laajennettu paperivarasto oli viimeinen yhtiön itse suunnittelema ja rakentama rakennus.



Kuva: Etualalla näkyvän vuonna 1968 valmistuneen paperivaraston sokkelin, muurauksen ja ikkunoiden mitoitus jatkaa tarkasti vanhempien 1949 ja 1951 valmistuneiden osien rakennetta. Luonnonvalon merkityksen väheneminen näkyy yhtenä ikkunarivinä, kun vuonna 1951 ikkunat olivat vielä merkittävä osa varastonkin julkisivua.

16.12.2012

**P7, paperitehtaan laajennus, 1970, julkisivumuutos 2005**

Paperitehtaan seuraava laajennus, jalosteosaston halli ns. välihalli, toteutettiin vuonna 1970 kattamalla paperivaraston (P1,1949) ja paperitehtaan (P3,1952) rakennusten väliin jäänyt sola. Halliin tuli 11600 m<sup>3</sup> tuotantotilaa. Nykyinen lastaussillan muutoksen sisältänyt lasijulkisivu valmistui 2005.



Kuva: Jalosteosaston julkisivulaajennus (2005) toteutettiin lasista, mikä toi modernin elementin perinteisten punatiiliosien väliin. Jalosteosaston sekä paperitehtaan neljännen kerroksen rakentaminen 1970-luvun alkupuolella muutti merkittävästi arkkitehti Bertel Strömmerin suunnitteleman paperitehtaan itä- ja pohjoisjulkisivun luonnetta.

16.12.2012

**P8, paperitehtaan laajennus, 1971**

Investointi kulutuspapereihin jatkui vielä 1970-luvun alkupuolella, jolloin valmistui tehtaan lounaiskulmalle uusi, 82 000 m<sup>3</sup> kokoinen konesali. Tilaan sijoitettiin paperikone 9. Julkisivuiltaan rakennus oli vielä perinteinen, joskin mittakaavan kasvu ja ikkunoiden vähentyminen tekivät siitä vanhempia osia kömpelömmän ja tehdasmaisemman. Rakennukseen tuli edelleen käsin muurattu julkisivu ja länsipäädyssä oli tummalla tiilellä toteutettu nauhaikkuna, mutta suunnittelu ja rakentaminen olivat tällöin jo siirtyneet yhtiön ulkopuolelle ja runkorakenteissa käytettiin elementtejä.



Kuva: Vuonna 1971 valmistunut konehalli päätti Jyränmaan teollisuuslaitosten yhtenäisen arkkitehtuurin ja käsityövaltaisten julkisivujen aikakauden, jonka ensimmäinen edustaja oli Tehdassaarelle vuonna 1935 valmistunut korjauspaja.



16.12.2012

**P9 paperitehtaan laajennus (1975)**

Paperitehdasta laajennettiin vuonna 1975 pienehköllä koepaperihallilla, johon sijoitettiin Valmetin ja Nokian yhteisprojektina rakennettu koepaperikone. Rakennus jäi pääosin tehdasrakennuskokonaisuuden sisään, kun jalosteosaston laajennus (P12) valmistui vuonna 2005.



Kuva: Koepaperihallin pääty, profiilipeltinen julkisivu näkyy P12 ja P5 välissä.

16.12.2012

**P10 peruspaperivarasto (1996) ja P11 rullien siirtokuljetintunneli (1999)**

Peruspaperivarasto valmistui paperitehtaan kaakkoiskulmalle vuonna 1996 ja siihen liittyvä siirtokuljetintunneli vuonna 1999. Varastorakennuksen julkisivut tehtiin tiilipintaisista elementeistä ja metallielementeistä, jotka väritykseltään ja materiaaleiltaan jatkoivat tehdasalueen punatiileen ja galvanoituun metalliin perustuvaa ilmettä. Varaston ja putkitunnelin nauhaikkunoita rytmittävät punaiset kentät viittaavat myös rakennetun teollisuusympäristön ominaispiirteisiin.



Kuva: Paperivarasto muodostaa vuonna 1952 valmistuneen javuosina 1961–1971 laajennetun paperitehtaan eteläjulkisivusta selkeästi ulkonevan rakennusmassan.



Kuva: Paperivaraston ja paperikone 9 konehallin yhdistävä, vuonna 1999 valmistunut putkitunneli vahvistaa tehtaan eteläsivun vahvasti horisontaalista julkisivua. Metallijulkisivun taustan muodostavat paperitehtaan vuosina 1961, 1965 ja 1971 valmistuneet tiilirakennukset, joissa näkyy nopea tuotantotilojen kasvutarve.

16.12.2012

**P11, Jalosteosaston laajennus (2005)**

Jalosteosaston laajennus kuuluu julkisivun jäsentelyltään, mitoitukseltaan ja materiaaleiltaan 1970-luvun jälkeiseen aikaan, jossa tiilimuurien tilalle tulivat teolliset rakennus- ja julkisivumateriaalit. Julkisivun muodostavat betoni-, teräs- ja ikkunaelementit. Laajennuksen julkisivussa lähinnä punaiset värikinäytöt viittaavat ympäristön vanhempaan julkisivujäsentelyyn.



Kuva: pohjoisjulkisivu



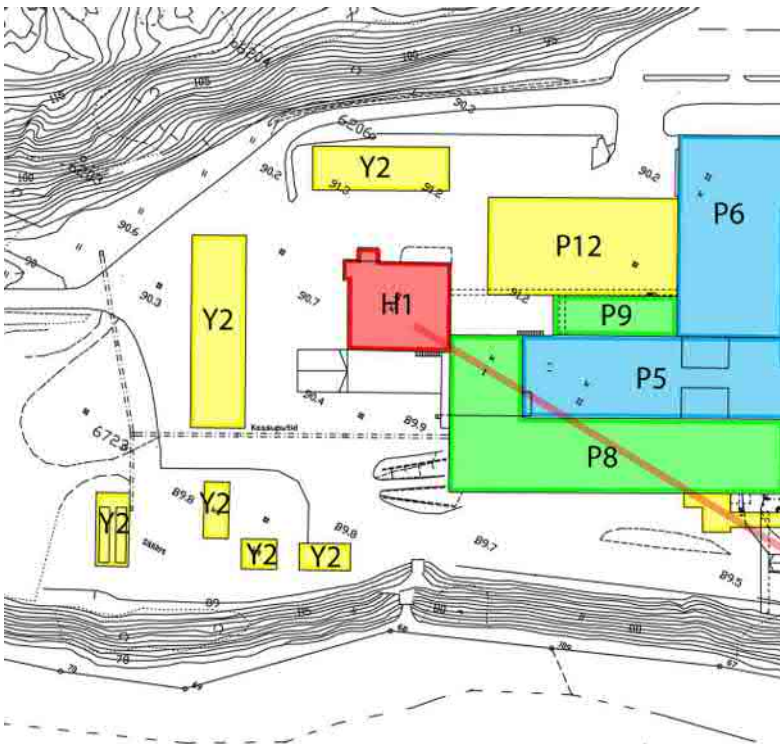
Kuva: Vuonna 2007 uusi teollisin materiaalein toteutettu rakennus ei enää noudattanut vanhan rakenteen mitoitusta, ainoastaan väriyksessä on nähtävissä vähäisiä viittauksia punatiileen ja galvanoituihin metallirakenteisiin. Taustalla näkyy Nokia osakeyhtiön viimeinen omana työnä suunniteltu ja rakennettu paperivarasto (P6), joka valmistui vuonna 1968.

16.12.2012

### 3.3 Puuhiomo

#### H1, Puuhiomo, 1955

Tehdassaarella toiminut puuhiomo siirrettiin Jyränmaalle vuonna 1955, jolloin valmistui hiomon noin 18 000 m<sup>3</sup> uudisrakennus teollisuusalueen länsipäähän. Sen arkkitehtuuri ja rakennustapa noudattivat samaan aikaan rakennettuja paperitehdasta ja selluloosatehdasta punatiilisine ja nauhaikkunoilla varustettuine julkisivuineen. Rakennus oli osa teollisuusalueen puusta paperiksi liukuhinnamaista tuotantoprosessia, ja se kytkettiin tunnelilla Jyränmaan paperitehtaaseen ja ilmaradalla etelärannalla sijaitsevaan hiomopuun köysiradan lastausasemaan, johon kuorimolta tuleva kapearaiteinen rautatie päättyi. Valmis hioke siirrettiin paperitehtaaseen tunnelia pitkin. Yhtiön ulkopuolelle toimitettavalle hiokkeelle oli rakennuksen pohjoispuolella betonipinnoitettu varastoalue, lastauslaituri ja pistoraide. Paperitehtaan vuosina 1965–1971 toteutetut laajennukset yhdistivät puuhiomon osaksi paperitehtaan julkisivua ja kokonaisuutta. Osana perinteisen metsäteollisuuden hiipumista Nokian puuhiomo lopetti toimintansa vuonna 1981. Hiomon koneet olivat 1930-luvulta, ja pehmopaperissa hiokkeen olivat korvaamassa selluloosa ja keräyspaperi. Toiminnan päättymisen jälkeen koneet ja hiomon katolla ollut köysiradan asema purettiin. Rautatiekuljetukset päättyivät 1980-luvulla, jonka jälkeen tehdasalueen ratarakenteet purettiin.



Kartta: Puuhiomo (H1) sijoittuu teollisuusalueen länsipäähän. Karttaan on merkitty puretun, etelärannalle suuntautuneen köysiradan linjaus. Paperitehtaan (P) 1960- ja 1970-lukujen laajennukset yhdistivät rakennuksen osaksi paperitehdasta. Ympäristössä on paperitehtaan rakennusten lisäksi lähinnä 1980-luvun jälkeen rakennettuja varistorakennuksia (Y2).

Rakennusvaiheet: 1950-luku = punainen, 1960-luku = sininen, 1970-luku = vihreä, 1980–2000-luku = keltainen

16.12.2012



Kuva: Puuhiomo koillisesta kuvattuna. Alkujaan erillinen, köysiradalla ja tunnelilla muihin prosessirakennuksiin liittynyt puuhiomo sai luoteiskulmalle paperitehtaan pääoven tavoin julkisivusta ulkonevan porrastornin ja portaalin, jonka arkkitehtuuripiirteet muratti on lähes peittänyt. Nykyisin rakennus on paperitehtaan käytössä.



Kuva: Hiomon varastoalueen reikäkoristeltuja betonilaattoja. Betonilaattojen lisäksi hiomon ja varastoalueen yhteydessä olleen pistoraitteen laituri on myös säilynyt. Hiomon toiminnan päättymisen jälkeen varastoalueelle valmistui 1990-luvun alkupuolella puuverhoiltu varastorakennus

16.12.2012

### 3.4 Yleiset rakennukset

Y1 Vedenpuhdistuslaitos 1974

Y2 Varastorakennuksia 1984–1992

Y3 Porttirakennus 1970-l

**Y1, Vedenpuhdistuslaitos (1974).** Jyränmaan teollisuusalueen länsipään kalliorinteeseen louhittiin alue vedenpuhdistuslaitoksen rakennukselle ja kahdelle puhdistusaltaalle. Laitoksen rakentaminen liittyi 1970-luvun ympäristölainsäädännön kehitykseen. Laitoksen toiminta alkoi vuonna 1976. Tasakattoisen, nauhaikkunoilla varustetun rakennuksen julkisivut muurattiin perinteiseen tapaan punatiilestä.



Kuva: Vedenpuhdistuslaitos idästä kuvattuna.

### Y2 Varastorakennuksia 1984–1992

Jyränmaan tuotantolaitosten länsireunalle sijoittuu vähäisiä, pääosin vuosina 1984–1992 valmistuneita puu- ja metallivuorattuja varastorakennuksia.



Kuvat: Paperitehtaan länsipuolelle rakennettiin erillisiä varastorakennuksia 1900-luvun jälkipuoliskolla. Vas. hylkypaperivarasto ja kuljetusvälinekorjaamo vuodelta 1984, oikealla varastorakennus 1990-luvun alkupuolelta.

16.12.2012

### Y3 Porttirakennus



Tasakattoinen porttirakennus valmistui 1970-luvulla. Rakennus sijaitsee teollisuusalueen koilliskulmalla, harjun päällä.

16.12.2012

### **3.5 Asuinrakennukset**

Kaava-alueella oli ennen teollistumista Jyränmaan yksinäistila, joka kuului 1800-luvulla Nokian kartanolle. Nokia osakeyhtiön aikana tilakeskuksen paikalla olevassa rakennuksessa sekä pellon laitaan rakennetussa asuinrakennuksessa asui tehtaan ylempää henkilökuntaa. Rantatasanteella oli myös yksittäisiä rakennuksia. Ylös harjulle, joka kuului oman kylän muodostavalle Lauttalan yksinäistalolle, rakentui 1900-luvun vaihteessa vapaamuotoista asutusta. Jyränmaan ja teollisuusradan rakentaminen vaati 1950-luvulla harjun leikkaamista, jolloin harjun asutus pääosin tuhoutui. Harjun vanhasta asutuksesta on säilynyt vain kaava-alueella säilynyt pihapiiri.

#### **A1 Asuinrakennus rek. 536-413-13, Leivo**

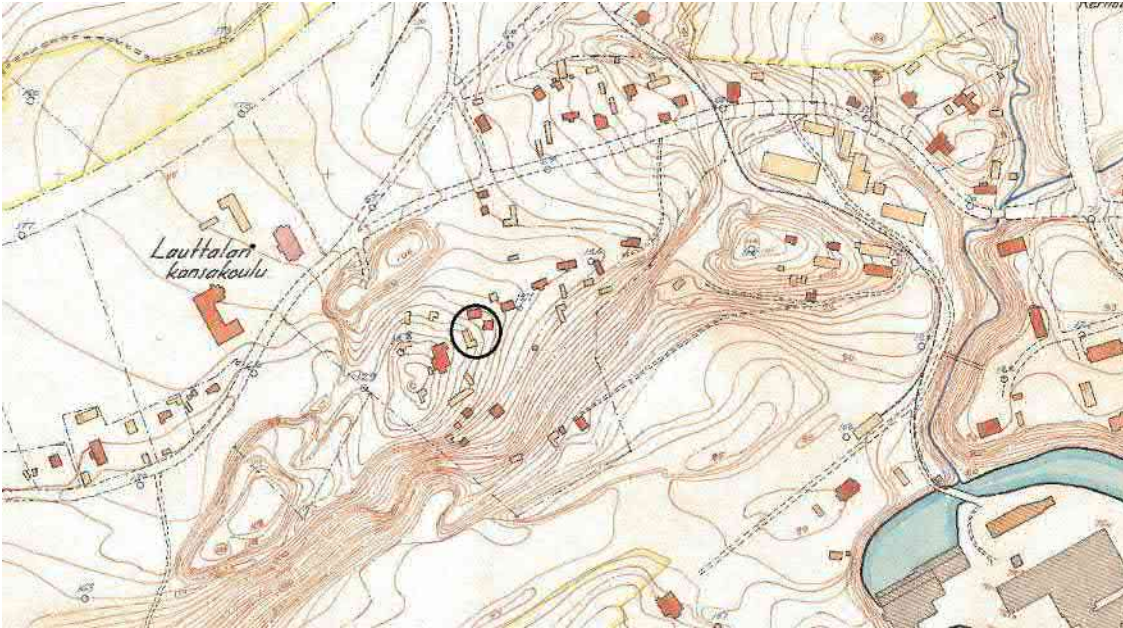
Harjulla sijaitsevassa, 1910/20-luvulla rakennetussa pihapiirissä on parituvan pohjakaavalla rakennettu asuinrakennus, toinen asuinrakennus ja talousrakennus. Pihapiirin ympäristössä, mm. länsipuolen metsikössä on samanikäisten pihapiirien jäänteitä.



Kuva: Asuinrakennus ja talousrakennus.



16.12.2012



Kartta: Topografikartta v. 1937–40. Harjulla säilynyt pihapiiri, Leivo, on merkitty karttaan ympyrällä. Kartalla näkyvästä, yhtiön maille rakentuneesta rakennuskannasta on säilynyt nykypäiviin pihapiirin lisäksi lähinnä Lauttalan koulurakennukset.

16.12.2012

## 4.0 Tehdasmaisema ja kaupunkikuva

Jyränmaan teollisuusmaisemaa on tarkasteltu alueen sisäisinä näkyminä sekä alueen näkyvyyttä Nokian kaupunkikuvassa.

### 4.1 Jyränmaan teollisuusalueen tehdasmaisemat

Jyränmaan tehdasaluetta rajaavat aidan lisäksi selkeät luonnonelementit, eteläpuolella Nokianvirta ja pohjoispuolella harju, jossa teollisuusmaiseman rakentuminen 1950- ja 1970-luvuilla näkyy harjun maa- ja kalliioleikkauksina. Tehdasalueen pääjulkisivun muodostaa rakennusrivi voimalaitos-selluloosatehdas-paperitehdas-puuhiomo. Rautabetonirunkoiset, tiilimuurein ja ikkunarivein varustetut 1950-luvun julkisivut on rakennettu edustaviksi. Vielä 1960-luvulla, samalla rakennustavalla toteutetut ja merkittävät paperitehtaan laajennukset sijoittuivat pääosin 1950-luvun pääjulkisivun taakse. Laajennusten seurauksena alkujaan erilliset paperitehdas ja puuhiomo rakentuivat yhteen. Vasta 1970-luku toi merkittäviä muutoksia rakennusten pääjulkisivuihin. Tällöin valmistuivat elementtirakenteinen selluloosatehtaan valkaisimo, sellutehtaan spriitehdas sekä paperitehtaan pääjulkisivuun liittyvät jalosteosasto ja neljäs kerros, jotka toteutettiin jo teräsrakenteina. 1980-luvun jälkeen tehdyt merkittävät laajennukset sijoittuivat pääjulkisivun taakse tai reunoille. Muutoksia ovat lähinnä 2000-luvulla toteutetut jalosteosaston lasijulkisivu, lastaussillan muutos sekä jätepaperivarasto.



Kuva: Näkymä pääportilta, vasemmalla selluloosatehdas ja keskellä 1970-luvulla rakennettu valkaisimo sekä 2000-luvun jätepaperivarasto. Paperitehdas jää taustalle.

16.12.2012

#### **4.2 Jyränmaan teollisuusmaisema kaupunkikuvassa**

Jyränmaan teollisuusaluetta rajaavat Nokianvirta sekä sen etelä-, länsi- ja pohjoispuolella korkeat metsäharjut. Vain itäpäästään tehdasalue rajautuu selkeästi Nokian kaupunkitaajamaan ja vanhempaan Tehdassaaren teollisuusmaisemaan. Jyränmaan teollisuusrakennuksista kaupunkikuvaan vaikuttavat merkittävästi itäpäähän sijoittuvat voimalaitos savupiippuineen sekä selluloosatehtaan keittämö ja happotorni. Kolmikerroksinen paperitehdas jää edellä mainittujen korkeiden rakennusmassojen taakse eikä sillä ei ole merkittävää osaa kaupunkimaisemassa. Jyränmaan teollisuusmaiseman kokonaiskuva aukeaa maantasolla ainoastaan pohjoispuolen harjulta, jossa julkisten teiden ja polkujen puuttuminen rajoittaa kohteen näkyvyyttä kaupunkimaisemassa.



Kuva: Jyränmaan punatiilinen teollisuusalue Nokianvirran eteläpuolelta otetussa ilmakuvassa. Toisiinsa liittyvät prosessirakennukset sijoitettiin vierekkäin Nokianvirran varrelle. Maisemassa oikealla näkyvät voimalaitos ja selluloosatehdas muodostavat korkean elementin, joka sijoittuu Nokian kaupunkimaiseman taustaksi. Niiden länsipuolelle jää matala tuotanto-, konttori- ja varastotiloja sisältävä paperitehdas ja entinen puuhiomo. kuvälähde: Nokian paperitehdas, SCA.

16.12.2012

## Jyränmaan teollisuuslaitokset kaupunkikuvassa



Kartta: Paperitehdas ja sulfiittiselluloosatehtaan kolme rakennusta on merkitty karttaan vihreällä.

Punaiset nuolet = Näkymät, joissa selluloosatehtaan keittämö- ja happotorni muodostavat itäpuolelle jäävän voimalaitoksen ohella julkisessa kaupunkimaisemassa hallitsevan ja näkyvän elementin. Vanha tehdasalue, Tehdassaari, on nykyisin liiketoiminta-alueetta, jossa on mahdollista liikkua vapaasti. Näkymiä on tarkasteltu kaupunkirakenteen pääväyliltä sekä teollisuusalueiden pääporteilta. Viimeiset kuvat on otettu teollisuusalueen ulkopuolelta, Jyränmaan harjulta, jossa entinen asuinalue on muuttunut luonnontilaiseksi metsäalueeksi.

Kartan tarkastelupisteet ovat pohjoisesta etelään: Nokian valtatie, Jyränmaan pääportti/Kerhokatu, Pirkkalaistie, Tehdassaaren pääportti, Emäkosken silta ja Tehdassaaren silta.

16.12.2012

### Nokian valtatie



Kuva: Jyränmaan teollisuusalue koillisesta, Nokian valtatieltä nähtynä. Harjua seuraava nelikaistainen tielinja muodostaa Nokian kaupunkitaajaman itä-länsisuuntaisen pääväylän. Piippujen ohella voimalaitosrakennus sekä sen oikealle puolelle sijoittuvat keittämö ja happotorni muodostavat puiden yläpuolelle kohoavan rakenteen katumaisemassa.

### Teollisuusalueen pääportti Kerhokadun varrella



Kuva: Jyränmaan tehdasalue pääportilta kuvattuna. Tehdasalueen pääsisäänkäyntiä hallitsevat alempana rinteessä sijaitsevat, vuosina 1947–1962 valmistuneiden voimalaitoksen ja selluloosatehtaan punatiiliset rakennukset.

16.12.2012

## Pirkkalaistie



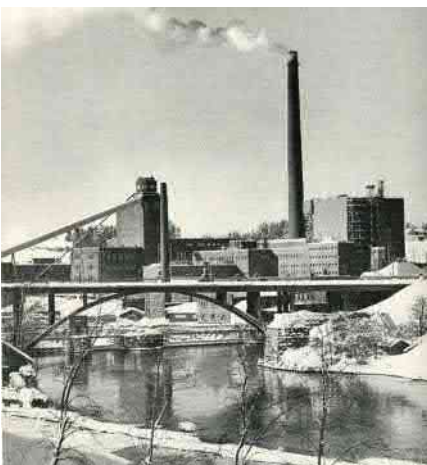
Kuva: Nokianvirran teollisuusmaiseman ja kaupunkimaiseman rajapinnan muodostavalla nelikaistaisella Pirkkalaistiellä Jyränmaan punatiiliset voimalaitoksen piiput, voimalaitosrakennus sekä sulfiittiselluloosa-tehtaan keittämö ja happotorni muodostavat kadulle merkittävän, kaupungin teolliseen perintöön liittyvän päätepisteen. Pirkkalaistien tehdasmaisemaa vahvistavat tien eteläpuolella Nokian kumitehtaan tiilirakennukset.

16.12.2012

## Emäkosken silta



Kuva: Valtakunnallisesti merkittäviin rakennettuihin ympäristöihin kuuluvan Nokian teollisuusmaiseman 1880-luvulta aina 1960-luvulle ulottuvat rakennuskerrostumat aukeavat parhaiten Emäkosken sillalta. Tehdassaaren vanhemmat ja pienempää mittakaavaa edustavat kerrostumat ovat osittain puuston peitossa. Ainoastaan sotien jälkeiset, Jyränmaan korkealle tasanteelle rakennetut massiivinen voimalaitos piippuineen sekä selluloosatehtaan keittämö ja happotorni erottuvat hyvin metsä- ja vesistömaisemassa. Tehdassaaren nykyisestä vihreästä maisemasta nousevia kiintopisteitä ovat Tehdassaaren konttorin kellotorni (1907), etelärannan spriitehdas (1941) ja vanhan keittämön kalkkikivitorni (1926), Jyränmaan selluloosatehtaan keittämötorni (1956), kalkkikivitorni (1959), höyryvoimalan piiput ja voimalaitos (1947,1962). Vasemmalla näkyy Lintuniemeä ja Emäkosken etelärantaa yhdistävä kuljetushihna, joka korvasi rautatien 1970-luvulla.



Vuonna 1962 Tehdassaaren ja Jyränmaan tehdas-kokonaisuuden kuvaaminen onnistui vielä Emäkosken sillan itäpuolelta. Nykyisin kasvillisuus on syönyt tehtaiden asemaa maisemassa. Lähde: Nokia osakeyhtiö, vuosikertomus 1962. Alhaalla kuva v. 1978.



16.12.2012

### Tehdassaaren pääportti



Kuva: Keittämö ja happotorni muodostavat voimalaitoksen kanssa taustan Tehdassaaren pääportille ja teollisuusrakennuksille, oikealla portinvartijan rakennus ja vasemmalla konttori.

### Näkymä Tehdassaaren ja Emäkosken etelärannan väliseltä sillalta



Kuva: Tehdassaaren sillalta katsottuna teollisuusmaiseman intensiteetti kasvaa. Vasemmalla vanha spriitehdas ja happotorni muodostavat vastineen Jyränmaan selluloosatehtaalalle ja voimalalle.



16.12.2012

### Jyränmaan teollisuusmaisema pohjoispuolen harjulta



Kuva: Voimalaitoksen ja selluloosatehtaan rakennuksia



Kuva: Paperitehtaan pohjois- ja itäsivut

16.12.2012

## 5.0 Yhteenveto ja kulttuurihistorialliset arvot

### 5.1 Jyränmaan teollisuusmaiseman rakentuminen 1949–2012

Jyränmaan kaava-alue on osa Nokianvirran varrelle rakentunutta punatiilistä, historiallista ja edelleen toimivaa teollisuusmaisemaa, joka on määritetty vuonna 2010 valtakunnallisesti merkittäväksi rakennetuksi kulttuuriympäristöksi. Nokian osakeyhtiön puunjalostuksen tuotantorakennusten ohella valtakunnallinen aluerajaus käsittää Nokian kumitehtaan teollisuusrakennukset sekä yhtiöiden teollisuusyhdyskunnan tarpeisiin rakennuttamia julkisluontoisia rakennuksia. Emäkosken partaalta 1860-luvulla alkanut Nokianvirran teollistuminen on muuttanut jo keskiajalla merkittävän asutusmaiseman, mm. kolme säterikartanoa, nykyiseksi teollisuus- ja kaupunkimaisemaksi. Emäkosken partaalle rakennetut puuhiomo (1868), paperitehdas (1880) ja sulfiittiselluloosatehdas (1886) edustavat puunjalostuksen varhaisia vaiheita Suomessa.

Jyränmaan maakirjakylän, säterin asuinpaikan ja sen rantapeltojen paikalle 1950-luvulla rakennetut puuhiomo (1955), selluloosatehdas (1956–1960) ja paperitehdas (1952) sekä kaava-alueen ulkopuolella oleva voimalaitos (1947/1962) edustavat sotien jälkeisen suurteollisuuden syntyä vanhemman Tehdassaaren ja etelärannan puunjalostusteollisuuden historialliseksi ja maisemalliseksi jatkeeksi. Teollisuusrakennusten ohella yhtiö rakennutti alueelle myös työväestön asuntoja ja palveluita. Jyränmaan harjulle rakennettiin mm. ammattikoulu sekä Kullaanvuoren puolelle urheilu-, kokoontumis- ja virkistysalue, josta kertoo kaava-alueen rinteessä olevat tarkistamattomat hypymäen jäänteet.

Laajemmin Nokianvirran varrella on nähtävissä jäänteitä Suomen teollistumisen kolmesta vaiheesta 1860-luvulta aina sotien jälkeisen suurteollisuuden syntyyn. Oman aluekokonaisuuden muodostava Jyränmaan teollisuusmaisema rajautuu Nokiavirran ja sitä seuraavan korkean harjun väliin, jota on voimakkaasti muokattu maa- ja kalliroleikkauksilla. Vuonna 1871 perustetun Nokia osakeyhtiön monipuolinen puunjalostus- ja voimateollisuus päättyi 1980-luvulla, jolloin Oy Nokia Ab –niminen yhtiö luopui useimmista toimialoistaan ja keskittyi elektroniikkaan. Jyränmaan paperitehdas myytiin 1989 amerikkalaiselle omistajalle, nykyisin Jyränmaalla pehmopaperituotantoa jatkaa ruotsalainen SCA.

Jyränmaan teollisuusrakentaminen alkoi heti sotien jälkeen. Kaava-alueen keskeiset rakennusvaiheet toteutettiin vuosina 1949–1960, jolloin valmistuivat vanhemman ja pienemmän teollisuusalueen korvaavat selluloosatehdas, puuhiomo ja paperitehdas. Nämä Nokianvirran puunjalostuksen ja paperituotannon prosessirakennuksiin kuuluvat massiiviset rakennukset kytkeytyivät toisiinsa ja vanhempaan teollisuusalueeseen tunneleilla ja ilmajohdoilla sekä edelleen samaan aikaan rakennetulla teollisuusraiteella Tampere-Pori – rautatiehen. Kaava-alueen nuorempia teollisuuskerrostumia edustavat paperitehtaan 1950-luvun pääjulkisivun taakse sijoittuvat tehdaslaajennukset ovat vuosilta 1961–1971.

Jyränmaan ensimmäisen rakennusvaiheen sekä 1960-luvun laajennukset toteutti Nokia osakeyhtiön oma suunnittelu- ja rakennusosasto, jota avusti julkisivuarkkitehtuurissa Tampereen kaupunginarkkitehti Bertel Strömmer. Jyränmaa sai sodan jälkeen yhtenäisen ja modernin asun, jonka arkkitehtuurin lähtökohdat ovat edelleen nähtävissä vanhemman teollisuusalueen rationalismia ja funktionalismia

16.12.2012

edustavissa korjauspajassa (1935 Strömmer) ja spriitehtaassa (1940). Jyränmaan tuotanto-, varasto-, sosiaali- ja hallintotiloja sisältävien rakennusten rungon pilarit ja välipohjat ovat rautabetonia. Julkisivut ovat punatiilestä värilaastein muurattua 1½ kiven tiiliseinää, joiden horisontaalista, tasakattoista ilmettä vahvistavat ikkunoilla ja tummalla tiilellä toteutetut ikkunauhat. Jyränmaan moderni ilme toteutui vuosina 1947–1971, joskin se toteutettiin edelleen käsityönä ja perinteisin materiaalein. Nykyaikaiseen elementtirakentamiseen ja teollisiin materiaaleihin siirryttiin Jyränmaalla vasta 1970-luvulla. Teollisuusalueen ja Nokian asemalle johtavan teollisuusradan rakentamisen yhteydessä Jyränmaan teollisuusalue sai nykyisen, selkeärajaisen maisemakuvan, johon kuuluvat vesistöön ja harjuun liittyvät laajat maa- ja kalliioleikkaukset.

Jyränmaan ensimmäisen (1949–1960) sekä toisen vaiheen (1960–1971) rakennukset muodostavat rakennustavaltaan ja arkkitehtuuriltaan yhtenäisen kokonaisuuden, jossa on tavoiteltu tuotannon ja logistiikan ohella myös edustavaa imagoa, sillä teollisuusrakennukset olivat myös näyttämöitä yritysvierailuille. Jyränmaalla vierailivat mm. presidentti Kekkonen ja Neuvostoliiton pääministeri Kosygin. Jyränmaa edustaa näiltä osin samanikäisiä teollisuuskohteita, joista tunnetuimpia ovat mm. Sunila, Säteri ja Hyvon-Kudeneule, joissa tunnetut arkkitehdit osallistuivat uusien teollisuusyhdyskuntien suunnitteluun antaen niille rakennustavaltaan, materiaaleiltaan ja arkkitehtuuriltaan modernin ilmeen. Jyränmaalla toteutus oli hieman perinteisempi, mihin vaikuttivat alueen liittyminen vanhempaan teollisuusmaisemaan ja pitäytyminen 1930-luvun esikuvissa ja rakennustavassa. Jyränmaan toteutukseen ja jatkuvuuteen vahvasti vaikuttanut puunjalostusteollisuuden oma suunnittelu- ja rakennusosasto lakkautetaan 1960-luvun lopulla Nokia osakeyhtiön, kaapelitehtaan ja kumitehtaan fuusioituessa.

Jyränmaa oli sodan jälkeen osa tuotantoprosessia, johon liittyi alueen ulkopuolelle sijoittuvia tuotanto- ja varastorakennuksia sekä ympäristön teollisuusyhdyskunta. Tämä työ tarkastelee vain Jyränmaan kolmen tuotantolaitoksen rakentamista. Ulkopuolelle jää yhtiön muu sotien jälkeinen rakennustoiminta. Jyränmaan rakentamisen alkuvaiheessa yhtiöön liittyvää työväenasutusta syntyi mm. Koskenmäen, Ruskeapään ja Ilkan omakotialueille.

Vuosina 1971–1976 rakennettiin Jyränmaalle pienempiä laajennuksia mm. vedenpuhdistuslaitos, sellutehtaaseen liittyvät spriitehdas ja valkaisu sekä paperitehtaan julkisivuun liittyvät neljäs kerros ja välihalli. Tällöin suunnittelu ja rakentaminen olivat siirtyneet yhtiön ulkopuolelle, mikä näkyy esimerkiksi siten, että rakennus- ja julkisivumateriaaleiksi tulivat tiilen ohella teräs- ja elementtirakenteet. Laajennukset pyrittiin kuitenkin sopeuttamaan kokonaisuuteen käyttämällä julkisivuissa tiilipinnoitusta ja vanhempien osien julkisivujäsentelyä.

Teollisuuden perinteinen yhtiö-, tuotanto- ja yhdyskuntarakenne alkoi murtua 1980-luvulla. Nokialla Jyränmaan paperi- ja sellutehdas erotettiin omaksi kokonaisuudekseen ja myytiin pois. Tuotantoketju lyheni. Nokiavirran varrelle levittäytynyt pitkä ja useita laitoksia ja siirtolinjoja käsittänyt puusta paperiksi -ketju muuttui 1980-luvulla lyhyeksi jätepaperista pehmopaperiksi -ketjuksi, joka käsitti vain kaksi Jyränmaan rakennusta, siistaamoksi muutetun valkaisuon ja paperitehtaan. Tässä ketjussa raaka-aine ja tuotteet liikkuvat tieliikenteen reiteillä, eivät enää Nokianvirran ja rautatien maisemassa. Prosessin muuttuessa teknisesti vanhentuneet ja kannattamattomat sulfiittiselluloosatehdas ja hiomo suljettiin. Yhtiö- ja tuotantomuutosten jälkeen rakentaminen väheni, paperitehtaan uudet 1990- ja 2000-luvun varasto- ja jalosteosasto sijoittuvat pääosin vanhojen julkisivujen taakse, ainoastaan uusi jätepaperivarasto sijoittuu teollisuusmaiseman pääjulkisivun yhteyteen.

16.12.2012

## 5.2 Säilyneisyys ja tulevaisuus

**Yleiskuva:** Jyränmaan ensimmäinen, sulfiittiselluloosatehtaan, paperitehtaan ja puuhiomon käsittänyt rakennusvaihe valmistui 1950-luvulla ja muodostaa edelleen keskeisen ja tunnistettavan osan julkisivultaan punatiilistä tehdasmaisemaa. Rakenteet ovat säilyneet pääosin alkuperäisasussa, lähinnä 1970-luvun pienet muutokset ja laajennukset teräsrakenteineen ovat vaikuttaneet teollisuusmaisemaan. Valkaisimon rakentaminen vuonna 1976 muutti jonkin verran pääportilta aukeavien tuotantolaitosten pääjulkisivujen näkymää. Jyränmaan alueelta on purettu vain vähäisessä määrin rakennuksia, lähinnä selluloosatehtaan pienehkö sosiaalirakennus ja terveysasemana toiminut asuinrakennus. Merkittäviä, teollisuusmaiseman luonteeseen vaikuttavia muutoksia ovat puuhiomoon ja selluloosatehtaan keittämöön liittyneiden ilmasiltojen purkaminen sekä yksikköihin liittyvien teollisuusraiteiden poistaminen. Pienempiä muutoksia edustavat selluloosatehtaan julkisivuun liittyneiden metallisäiliöiden purkaminen.

### Rakennukset

Puuhiomo ja sulfiittiselluloosatehdas: Jyränmaan yksiköt valmistuivat vuosina 1955–1960, jonka jälkeisiä muutoksia edustaa lähinnä selluloosatehtaan julkisivun puolelle vuonna 1976 rakennettu spritehdas. Ympäristönsuojelumääräysten kiristyminen, kysynnän heikentyminen, tekninen vanhentuminen ja paperitehtaan erikoistuminen pehmopapereihin lopettivat hiomon ja selluloosatehtaan toiminnan 1980-luvulla. Paperitehtaaseen 1960- ja 1970-luvun laajennuksissa yhdistynyt hiomorakennus toimii nykyisin paperitehtaan tiloina. Selluloosatehtaan laitoksista hyödynnettiin vuonna 1976 valmistunut valkaisu, joka muutettiin uuden tuotantotavan siistauslaitokseksi. Selluloosatehtaan pääyksikkö, keittämön, sihtiosaston, happotornin, lipeänhaidutuslaitoksen ja 1970-luvulla siihen liitetyn spritehtaan sisältänyt rakennus on ollut käyttämättömänä vuodesta 1986 alkaen. Sen sisätiloista on purettu pois korkeat, 300 kuution keittoastiat sekä etelärannalle johtanut ilmasilta. Rakennuksen sisätiloja ei tarkastettu asbestivaaran vuoksi. Julkisivuista tehtyjen havaintojen mukaan rakennuksen massiivitiilirunko on hyväkuntoinen ja ikkunat ja ovet ovat pääosin ehjät ja alkuperäiset. Vauriokohtia ovat keittämön ilmasillan peittämätön aukko ja spritehtaan (1976) tislauksen rikkiäiset ikkunat.

Paperitehdas: Tuotanto- ja konttoritilat ovat edelleen alkuperäisessä käytössä. Pääjulkisivussa on useita rakennuskerrostumia, ja alkuperäiset arkkitehtuuripiirteet ovat tunnistettavissa edelleen. Muutokset ovat lähinnä 1970- ja 2000-luvuilta. Alkuperäisrakenteiden muutoksia edustavat itäjulkisivun ikkunoiden uusiminen. Paperitehtaan laajennukset ja muutokset keskittyvät pääosin julkisivujen taakse.

### Tulevaisuus

Sulfiittiselluloosatehtaan pääyksiköllä, joka sisältää 1950-luvulla rakennetun tiilijulkisivuisen keittämö-, sihti- ja lipeänhaidutuslaitoksen, happotornin sekä 1970-luvulla rakennetut väkiviiniatehtaan kaksi teräsrakenteista kylkiäistä, ei ole omistajan nykyisessä tuotantoprosessissa käyttöä. Koska rakennuksen muuttamista tai korjaamista muuhun yrityskäyttöön pidetään kalliina, omistajan toiveena on rakennuksen purkaminen.

Paperitehdas ja entinen puuhiomo ovat paperintuotannon käytössä. Selluloosatehtaan valkaisu sekä kuivaus-, varasto- ja vesiaseman sisältävä rakennus ovat paperitehtaan käytössä.

16.12.2012

## **5.3 Kulttuurihistorialliset arvot ja toimenpidesuosituks**

### **5.3.1. Kulttuurihistorialliset arvot**

#### **Puunjalostuksen teollisuushistoria, rakennushistoria ja maisemakokonaisuus**

Nokia osakeyhtiön (1865–1989) puunjalostusteollisuuden pitkään tuotantoketjuun ja maisemaan kuuluvat yhtenä osana Jyränmaan laitokset: selluloosatehdas, paperitehdas ja puuhiomo. Massiiviset rakennukset edustavat 1930-luvun rationaaliseen punatiiliarkkitehtuuriin pohjautuvaa ja 1940- ja 1950-luvuilla rakennettua yhtenäistä ja hyvin säilynyttä teollisuuskokonaisuutta. Rakennusajan puunjalostusteollisuudesta kertovan kokonaisuuden lisäksi korkealle kohoavilla sulfiittiselluloosatehtaan tunnusomaisilla keittämö-rakennuksella ja happotornilla on erittäin merkittävä asema teollisuuden vaikutuksesta rakentuneessa Nokian kaupunkimaisemassa. Jyränmaan paperitehtaan osalta edelleen alkuperäisessä tuotantokäytössä olevilla rakennuksilla on keskeinen ja edustava rooli alueen valtakunnallisten arvojen osana ja aikakauden kerrostumana.

Vuosina 1868–1940 rakennettujen Tehdassaaren, Emäkosken etelärannan ja Lintuniemen teollisuusmaiseman jatkeeksi rakennetut Jyränmaan teollisuusrakennukset edustavat myöhemmistä laajennuksista ja muutoksista huolimatta yhtenäistä ja merkittävää sotien jälkeisen suurteollisuuden rakennuskerrostumaa Nokianvirran teollisuusmaisemassa. Yhtenäiseen ja edustavaan kokonaisuuteen kuuluvat sulfiittiselluloosatehtaan ja paperitehtaan massiiviset punatiilirakennukset sekä pienempänä yksikkönä puuhiomo. Kaava-alueen ulkopuolelle, samaan sarjaan, sijoittuu samanikäinen, lähi- ja kaukomaisemaa hallitseva Jyränmaan voimalaitos. Ajallisesti Jyränmaan aluekokonaisuus edustaa Suomen sotien jälkeisen suurteollisuuden rakennusvaihetta, mikä näkyy hyvin rakennusten mittakaavan ja maiseman muutoksena verrattuna yhtiön vanhempaan Tehdassaaren ja Emäkosken etelärannan teollisuusrakentamiseen. Jyränmaan 1940- ja 1950-luvun rakennuskanta muodostaa arkkitehtuuriltaan, rakennustavaltaan ja materiaaleiltaan yhtenäisen ja itsenäisen kokonaisuuden, jonka suunnittelun ja ulkoasun lähtökohdat ovat nähtävissä Tehdassaaren viimeisissä, (korjauspaja 1935 ja spritehdas 1940) ennen toista maailmansotaa rakennetuissa rakennuksissa.

Jyränmaan keskeistä, aina 1970-luvun alkuun saakka kestänyttä rakennusvaihetta, luonnehtii rakennusmassojen ja julkisivujen selkeä, niukka detaljointi, jossa pääroolissa ovat rakennusmateriaalit: slammattu betoni, punatiili, värilaasti ja kupari. Tasakattoisten ja valenauhaikkunoilla varustettujen punatiilisten teollisuusrakennusten ulkoasu ja jäsentely on moderni, vaikka käytössä olivat vielä perinteiset materiaalit ja huolellinen käsityö. Perinteinen rakentaminen, jossa paikalla valetut betonipilarit ja välipohjat saivat julkisivukseen 1½ tiilen vahvuisen, ristilimityksellä muuratun julkisivun, jatkui koko 1950- ja 1960-lukujen ajan. Viimeinen tuotantorakennus, jonka julkisivu oli paikalla muurattu ja jossa käytettiin ristilimitystä ja 1½ kiven tiilimuuria, oli paperitehtaan P9, joka valmistui 1971. Vuoden 1971 jälkeinen aika näkyy teräsrakenteina, elementteinä ja metallijulkisivuina. Osittain käytetään vielä julkisivukuorena tiiltä tai tiielementtejä. Julkisivuissa on vielä nähtävissä muistumia vanhemmasta arkkitehtuurista ja julkisivujen jäsentelystä, mutta selvää on, että tuotantorakentamisessa alkaa vaikuttaa taloudellisuus. Uusimpien osien arvot ovat lähinnä teollisuusmaisemaan olennaisena piirteenä kuuluvassa kerroksellisuudessa ja teollisuusmaiseman kokonaishistoriassa ja jatkuvuudessa. Edustavia,

16.12.2012

rakennusaikaan liittyviä kerrostumia ovat mm. selluloosatehtaan itäsvun julkisivuun liittyvän spriitehtaan teräsrakenteet ja -julkisivut.

Tuotannon laajentamisen, prosessiteollisuuden ja logistiikan lähtökohtien lisäksi näkyy Jyränmaan 1950- ja 1960-luvun rakentamisessa yhtiön imagon vahvistaminen arkkitehtuurin keinoin. Oman suunnitteluosaston lisäksi Nokia osakeyhtiö käytti nimekkäitä suunnittelijoita tuotanto- ja yhdyskuntarakennusten suunnittelutehtävissä. Jyränmaalla rakennusten pääjulkisivut sijoittuvat Jyränmaan pääportin suuntaan, ja paperitehtaan pääjulkisivun suunnitelmat tilattiin Tampereen kaupunginarkkitehti Bertel Strömmeriltä. Strömmerin Tehdassaaren korjauspajassa (1935) ja uudessa paperitehtaassa (1952) esittämiä julkisivujäsentelyä käytettiin myös muissa Jyränmaa rakennuksissa aina 1970-luvun alkuun saakka. Jyränmaa edustaa samaa ilmiötä kuin ajan tunnetut teollisuuskokonaisuudet Kaukopää, Sunila, Hyvon-Kudeneule ja Säteri, joissa teollisuusyhdyskunnan tilojen ohella rakennettiin tunnettujen arkkitehtien avulla myös yrityskuvaa. Sama ilmiö näkyi myös Jyränmaalla, joskin lähtökohtana oli jo 1860-luvulta alkaen Nokianvirran maisemaan jo pitkään rakennettu teollisuusmaisema yhdyskuntineen. Jyränmaan rakentamisen ohella yhtiö tuki henkilökunnan omakotirakentamista mm. Koskenmäen, Ruskeanpään ja Ilkan alueilla, jotka eivät kuulu tämän tutkimuksen piiriin.

Jyränmaan rakentamisen lähtökohdat olivat yhtiön teollisuusmaiseman historiassa ja jatkuvuudessa, jolloin rakennusten ulkoasu muodostui myös perinteisemmäksi. Jyränmaa edustaaakin perinteisen teollisuusyhdyskunnan viimeistä rakennusvaihetta. Jyränmaan rakentaminen aloitettiin välittömästi sotien jälkeen, jolloin pula-aika ohjasi perinteisiin ratkaisuihin. Jyränmaan valintaan ohjasi mm. harju, josta saatiin rakennusten betonivalujen runkoaine ja lähiympäristöön sijoittuvat suuret tiilitehtaat. Jyränmaalla tuotantotarpeet, logistiikka, historia ja aikaisempi prosessiteollisuus ohjasivat suunnittelua. Keskeisenä suunnittelijana voidaan pitää siirrosta vastannutta yhtiön apulaisjohtaja Bertel Björkelliä sekä yhtiön omaa suunnittelu- ja rakennusosastoa.

Jyränmaalla on historiallisen Nokianvirran teollisuusmaiseman rakennuskerrostuman ja oman kokonaisuutensa lisäksi kaupunkikuvallista merkitystä. Nokianvirtaa seuraava puunjalostusteollisuuden ja kumiteollisuuden punatiilinen teollisuusmaisema muodostavat kokonaisuutena Nokian kaupunkikuvaan selkeän, maisemallisen rajapinnan. Jyränmaan voimalaitos sekä sulfiittiselluloosatehtaan keittämö ja happotorni hallitsevat kaupunkimaisemaa päätteiden mm. Nokian valtatie ja Pirkkalaistien varrella. Nämä tuotantotekniikaltaan jo historiaan siirtyneet ja ulkoasultaan hyvin tunnusomaiset teollisuusrakennukset liittyvät selkeästi sulfiittiselluloosan valmistukseen. Selluloosatehtaan korkea keittämörakennus toimi myös vuosikymmeniä yhtiön nimen sijoituspaikkana sekä julkisena, taajamaan näkyvänä kellotornina. Keittämön kellolla, kuten useilla Jyränmaan teollisuusrakennuksilla, onkin historiallinen side Tehdassaaren konttorin (1907) kellotorniin. Selluloosatehdas muodostaa myös Nokianvirran jyrkkäpiirteisessä maisemassa taustan vanhemmalle Tehdassaaren teollisuusmaisemalle. Vastaavia harjujen ja vesistön voimakkaasti jäsentämän kaupunki- ja teollisuusmaiseman historiallisia kiintopisteitä Nokialla ovat mm. kirkko ja SOK:n viljasiilot.

16.12.2012

### **5.3.2. Toimenpidesuosituks**

#### **Säilytettävät osat: Jyränmaan 1940- ja 1950-luvun teollisuusmaiseman keskeiset julkisivut**

Jyränmaan teollisuusmaiseman keskeisen osan muodostaa vuosina 1949–1960 valmistunut selluloosatehtaan, paperitehtaan ja puuhiomon rakennuskanta, jonka säilyminen ja suhde historialliseen, prosessiluonteiseen kokonaisuuteen tulisi huomioida tulevissa maankäytön suunnitelmissa. Erityisen keskeisiä ja näkyviä puusta paperiksi -prosessiteollisuuden kiintopisteitä ovat selluloosatehtaan ja paperitehtaan pääjulkisivut, jotka sijoittuvat rakennusten itä- ja pohjoissivuille sekä pienempänä kokonaisuutena puuhiomon pohjoisjulkisivu. Rakennuksista selluloosatehtaalla on myös hallitseva asema vanhempaa teollisuusrakentamista edustavan Tehdassaaren sekä kaupunkikuvan taustana. Rakennusten nuoremmat kerrostumat ovat osa teollisuusmaiseman keskeisiä ominaispiirteitä, jotka kertovat teollisuus- ja tuotantomaiseman muutoksista ja kehityksestä. Nuoremista kerrostumista 1960-luku oli paperitehtaan laajennusten aikaa, jolloin edellisen vuosikymmenen rakennustapa ja arkkitehtuuri jatkui 1950-luvun pääjulkisivujen takana. Tällöin rakentaminen oli edelleen yhtiön omaa suunnittelua ja rakennustoimintaa. Jyränmaalla rakennustapa- ja materiaalit muuttuivat 1970-luvun alkupuolella, jolloin myös rakentaminen volyymi alkoi pienentyä. Teollisuusmaiseman laajennukset ja muutokset ovat 1970-luvun jälkeen olleet kokonaisuuteen nähden pieniä eivätkä ole merkittävästi muuttaneet rakennusten alkuperäisten pääjulkisivujen perusilmettä.

#### **Säilytettävät osat: Keittämö- ja happotorni kaupunkikuvassa**

Sulfiittiselluloosatehtaan korkealle kohoavalla keittämörakennuksella ja happotornilla on erittäin keskeinen ja hallitseva asema Nokian kaupunkirakenteen pääväylillä ja osana Nokiavirran historiallista teollisuusmaisemaa. Rakennuksen keskeinen ja hallitseva asema teollisuus- ja kaupunkimaisemassa olisi hyvä turvata.

#### **Säilytettävät osat: Asuinrakennus**

Harjun päälle rakennettu pieni asuinrakennus liittyy myös Nokiavirran teollisuushistoriaan. Tehtaiden ympäristöön syntyi tehtaiden rakentaman työväenasutuksen lisäksi muuta työväenasutusta. Leivon pihapiiri on hyvä ja harvinainen esimerkki 1900-luvun alun tehtaisiin tiiviisti liittyvästä, vapaasti rakentuneesta työväenasutuksesta.

16.12.2012

**Lähteet:****Painetut lähteet:****Kirjallisuus:**

Aikakauskirja 1, Museoviraston rakennushistorian osaston artikkeli Tuija Mikkonen, Rakennus kommunikaatiovälineenä, Helsinki 2006.

Ars 5, Rakennustaiteen 1920- 1930-luku, Riitta Nikula, Keuruu 1990.

von Bonsdorff Lars G , Nokia osakeyhtiö 1865-1965, Helsinki 1965.

Mikkonen Tuija, Corporate Architecture in Finland in Finland in the 1940s and 1950s Factory Building as Architecture, Investment and Image.

Saarenheimo Juhani, Vanhan Pirkkalan historia, Tampere 1974.

Tampereen kantakaupungin rakennuskulttuuri 1998, Tampere 1998.

Toivola Olavi, Puusta pehmopaperiin, Nokian paperin historia 1865-2005, Jyväskylä 2005.

Maunula Jarmo, Suomi rakentaa 1965-1970.

Nokia Osakeyhtiö 1865 – 1965. Lars G. von Bonsdorff. (Suom. Erkki O. Kontio). Helsinki 1965.

Rakennusperintömme, Kulttuuriympäristön lukukirja, Hämeenlinna 2001.

Suomi rakentaa. 1953.

Suonto Yrjö, Varjele modernia!, Helsinki 1995.

**Inventoinnit:**

RKY 2010: Rakennettu kulttuuriympäristö. Valtakunnallisesti merkittävät kulttuurihistorialliset ympäristöt , Museovirasto 2010. Nokian teollisuuslaitokset

RKY 1993: Rakennettu kulttuuriympäristö. Valtakunnallisesti merkittävät kulttuurihistorialliset ympäristöt. Museovirasto. Ympäristöministeriö. 1993.

Nokian kulttuuriympäristöohjelma, Eija Teivas, Annu Tulonen, Alueelliset ympäristöjulkaisut, Pirkanmaan ympäristökeskus, Tampere 2001.

Nokianvirran yläjuoksun inventointi ja ympäristöselvitys, Arkkitehtitoimisto Eija Teivas 1997.

Kulttuurihistoriallisesti arvokkaat teollisuusympäristöt, Putkonen Lauri,1988.



16.12.2012

**Arkistolähteet:**

Nokia yhtiön vuosikertomukset 1946-1980, Nokian paperitehtaan arkisto.

Paperitehtaan ja Selluloosatehtaan pääpiirustukset, julkisivu, leikkaus ja pohjakuvat, Nokian paperitehtaan arkisto.

**Historialliset kartat:**

Pitäjänskartta 1847/1890-I, digitaaliarkisto, KA.

Senaatinkartta, Pirkkala XIX-XX, mittaus 1909, digitaaliarkisto, KA.

16-osainen kartta osasta Nokian kauppala aluetta, Hämeen lääniä. Asemakaavamittauksen suorittanut vv. 1937-1940 Kauppalan rakennustoimisto. Nokian kaupungin arkisto.

Peruskartta, 1:20 000. Lehti 2123 05. Julkaistu 1954. Maanmittauslaitos. Kansalliskirjasto.

Peruskartta, 1:20 000. Lehti 2123 05. Julkaistu 1975. Maanmittauslaitos. Kansalliskirjasto.

**Maastokartat:**

Maastokartta 2011, MML

**WWW-sivustot**

RKY: Valtakunnallisesti merkittävät rakennetut kulttuuriympäristöt. Museovirasto 2009. [http://www.rky.fi/read/asp/r\\_default.aspx](http://www.rky.fi/read/asp/r_default.aspx)

Kulttuuriympäristöpalvelut Heiskanen & Luoto Oy

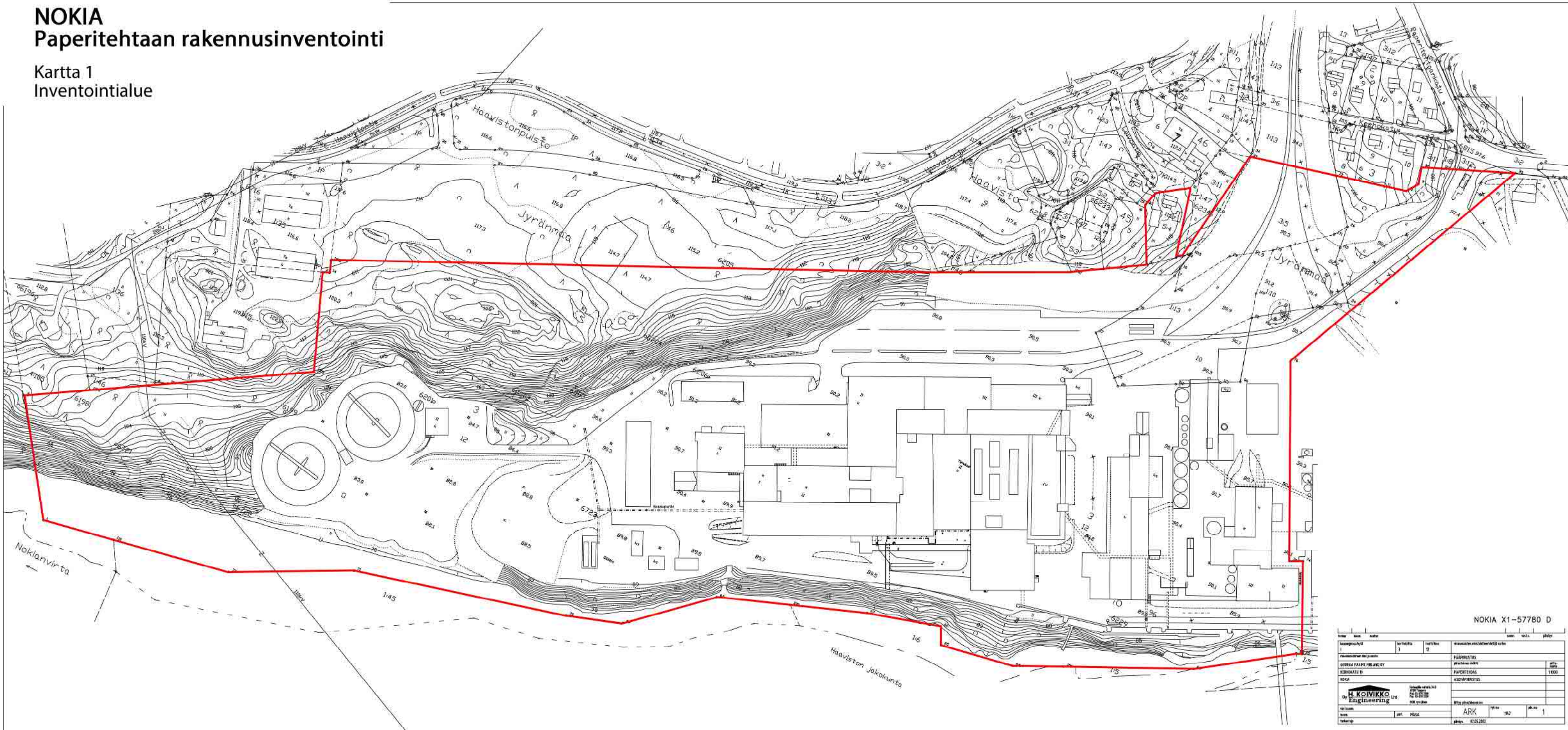


Laatinut:

Jari Heiskanen

# NOKIA Paperitehtaan rakennusinventointi

Kartta 1  
Inventointialue



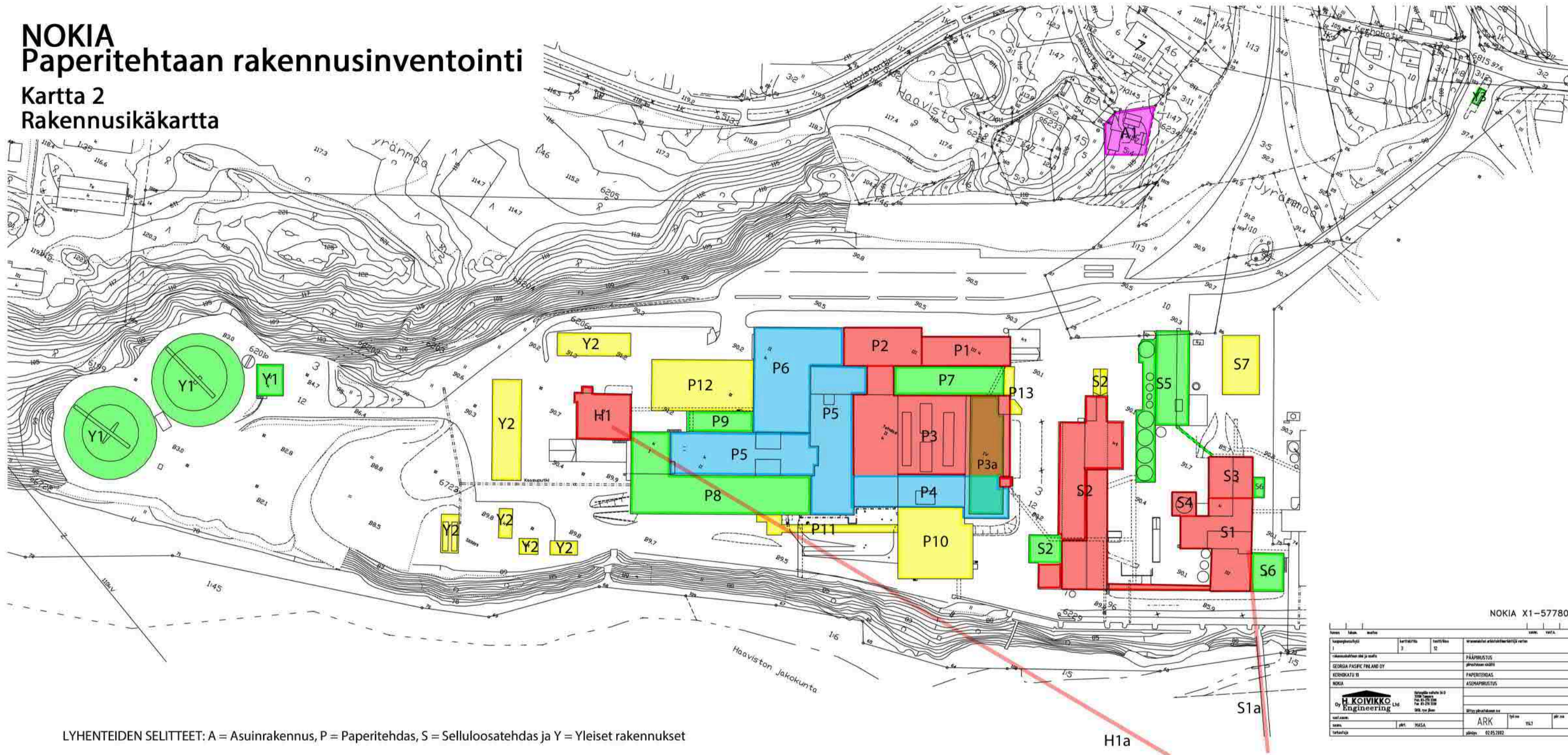
NOKIA X1-57780 D

kuukausi	kuukausi	kuukausi	kuukausi	kuukausi	kuukausi
1	2	3	4	5	6
7	8	9	10	11	12
13	14	15	16	17	18
19	20	21	22	23	24
25	26	27	28	29	30
31	32	33	34	35	36
37	38	39	40	41	42
43	44	45	46	47	48
49	50	51	52	53	54
55	56	57	58	59	60
61	62	63	64	65	66
67	68	69	70	71	72
73	74	75	76	77	78
79	80	81	82	83	84
85	86	87	88	89	90
91	92	93	94	95	96
97	98	99	100	101	102
103	104	105	106	107	108
109	110	111	112	113	114
115	116	117	118	119	120
121	122	123	124	125	126
127	128	129	130	131	132
133	134	135	136	137	138
139	140	141	142	143	144
145	146	147	148	149	150
151	152	153	154	155	156
157	158	159	160	161	162
163	164	165	166	167	168
169	170	171	172	173	174
175	176	177	178	179	180
181	182	183	184	185	186
187	188	189	190	191	192
193	194	195	196	197	198
199	200	201	202	203	204
205	206	207	208	209	210
211	212	213	214	215	216
217	218	219	220	221	222
223	224	225	226	227	228
229	230	231	232	233	234
235	236	237	238	239	240
241	242	243	244	245	246
247	248	249	250	251	252
253	254	255	256	257	258
259	260	261	262	263	264
265	266	267	268	269	270
271	272	273	274	275	276
277	278	279	280	281	282
283	284	285	286	287	288
289	290	291	292	293	294
295	296	297	298	299	300
301	302	303	304	305	306
307	308	309	310	311	312
313	314	315	316	317	318
319	320	321	322	323	324
325	326	327	328	329	330
331	332	333	334	335	336
337	338	339	340	341	342
343	344	345	346	347	348
349	350	351	352	353	354
355	356	357	358	359	360
361	362	363	364	365	366
367	368	369	370	371	372
373	374	375	376	377	378
379	380	381	382	383	384
385	386	387	388	389	390
391	392	393	394	395	396
397	398	399	400	401	402
403	404	405	406	407	408
409	410	411	412	413	414
415	416	417	418	419	420
421	422	423	424	425	426
427	428	429	430	431	432
433	434	435	436	437	438
439	440	441	442	443	444
445	446	447	448	449	450
451	452	453	454	455	456
457	458	459	460	461	462
463	464	465	466	467	468
469	470	471	472	473	474
475	476	477	478	479	480
481	482	483	484	485	486
487	488	489	490	491	492
493	494	495	496	497	498
499	500	501	502	503	504
505	506	507	508	509	510
511	512	513	514	515	516
517	518	519	520	521	522
523	524	525	526	527	528
529	530	531	532	533	534
535	536	537	538	539	540
541	542	543	544	545	546
547	548	549	550	551	552
553	554	555	556	557	558
559	560	561	562	563	564
565	566	567	568	569	570
571	572	573	574	575	576
577	578	579	580	581	582
583	584	585	586	587	588
589	590	591	592	593	594
595	596	597	598	599	600
601	602	603	604	605	606
607	608	609	610	611	612
613	614	615	616	617	618
619	620	621	622	623	624
625	626	627	628	629	630
631	632	633	634	635	636
637	638	639	640	641	642
643	644	645	646	647	648
649	650	651	652	653	654
655	656	657	658	659	660
661	662	663	664	665	666
667	668	669	670	671	672
673	674	675	676	677	678
679	680	681	682	683	684
685	686	687	688	689	690
691	692	693	694	695	696
697	698	699	700	701	702
703	704	705	706	707	708
709	710	711	712	713	714
715	716	717	718	719	720
721	722	723	724	725	726
727	728	729	730	731	732
733	734	735	736	737	738
739	740	741	742	743	744
745	746	747	748	749	750
751	752	753	754	755	756
757	758	759	760	761	762
763	764	765	766	767	768
769	770	771	772	773	774
775	776	777	778	779	780
781	782	783	784	785	786
787	788	789	790	791	792
793	794	795	796	797	798
799	800	801	802	803	804
805	806	807	808	809	810
811	812	813	814	815	816
817	818	819	820	821	822
823	824	825	826	827	828
829	830	831	832	833	834
835	836	837	838	839	840
841	842	843	844	845	846
847	848	849	850	851	852
853	854	855	856	857	858
859	860	861	862	863	864
865	866	867	868	869	870
871	872	873	874	875	876
877	878	879	880	881	882
883	884	885	886	887	888
889	890	891	892	893	894
895	896	897	898	899	900
901	902	903	904	905	906
907	908	909	910	911	912
913	914	915	916	917	918
919	920	921	922	923	924
925	926	927	928	929	930
931	932	933	934	935	936
937	938	939	940	941	942
943	944	945	946	947	948
949	950	951	952	953	954
955	956	957	958	959	960
961	962	963	964	965	966
967	968	969	970	971	972
973	974	975	976	977	978
979	980	981	982	983	984
985	986	987	988	989	990
991	992	993	994	995	996
997	998	999	1000	1001	1002

<b>NOKIA</b> Paperitehtaan rakennus- inventointi Jari Heiskanen 2012	<b>KARTTA 1</b> Inventointialue rajattu punaisella viivalla
Pohjakartta: H. Koivikko Engineering Oy 2002 Lisäykset pohjakarttaan: Teemu Tiainen 08/2012	Kulttuuriympäristö- palvelut Heiskanen & Luoto Oy

# NOKIA Paperitehtaan rakennusinventointi

## Kartta 2 Rakennusikäkartta



LYHENTEIDEN SELITTEET: A = Asuinrakennus, P = Paperitehdas, S = Selluloosatehdas ja Y = Yleiset rakennukset

NOKIA X1-57780

kuva	kuva	kuva	kuva	kuva	kuva
1	2	3	4	5	6
PÄÄPUSIUS			PÄÄPUSIUS		
GEORGIA PACIFIC FINLAND OY			PAPERITEHDAS		
KERHOKATU 10			ASONAPUSIUS		
NOKIA			ASONAPUSIUS		
H KOIVIKKO Engineering Ltd			ARK		
www.hkoivikko.fi			010 25 2102		

### 1910-luku

A1 Asuinrakennus 1910-luku (päärakennus)

### 1950-luku

P1 Paperivarasto 1949  
 P2 Paperivarasto 1950/1951  
 P3 Paperitehdas 1951 (4. kerros 1970)  
 H1 Puhhiomo 1955  
 S1 Keittämö 1956, 1959  
 S2 Sellun ylösotto, -varasto ja ylävesiasema 1956, 1960, 1976  
 S3 Jätelipeän haihduttamo 1959  
 S4 Kalkkitorni / happotorni 1959

H1a ja S1a Hiomon ja keittämön ilmajäätimet, nykyisin purettu, 1950-luku

### 1960-luku

P4 Paperitehtaan laajennus 1961  
 P5 Paperitehtaan laajennus 1965-66  
 P6 Paperivaraston laajennus 1968

### 1970-luku

P3a Paperitehdas, 4. kerros 1970  
 P7 Välisali 1970  
 P8 Paperitehtaan laajennus 1971  
 Y1 Vedenpuhdistuslaitos 1974  
 P9 Koepaperihalli 1975  
 S5 Valkaisimo (nyk. siistauslaitos) 1975  
 S2 Sellun ylävesiasema 1976  
 S6 Viinatehdas 1976  
 Y3 Porttirakennus 1970-luku

### 1981-2012

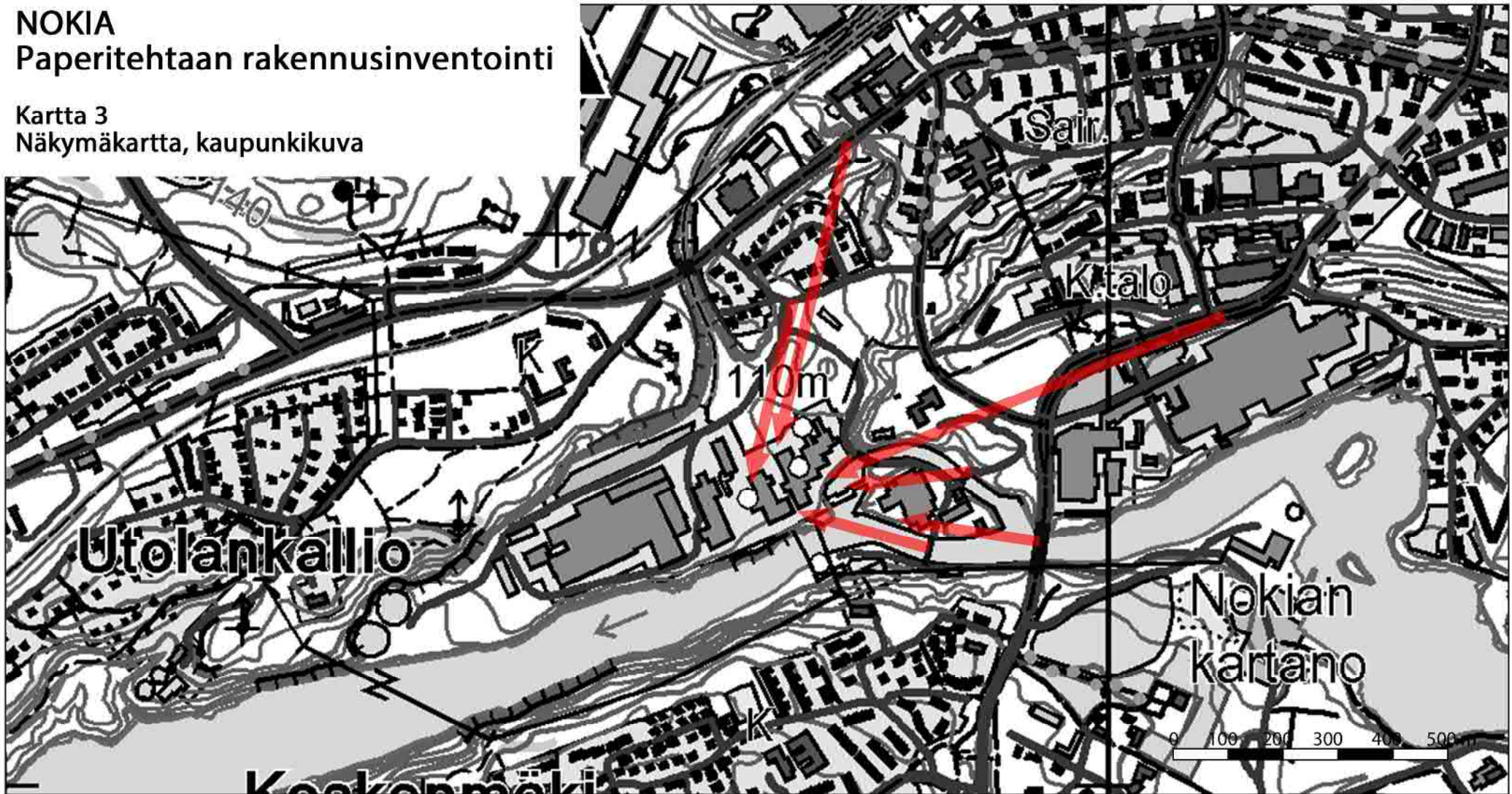
Y2 Varastoja 1980-90-luvut  
 P10 Peruspaperivarasto 1996  
 P11 Rullien siirtokuljetintunneli 1999  
 P13 Laajennuksia ja muutoksia 1990-2000-luvut  
 P12 Jalosteosaston laajennus 2005  
 S7 Keräyspaperin varasto 2011

<p><b>NOKIA</b> Paperitehtaan rakennusinventointi Jari Heiskanen 2012</p> <p>Pohjakartta: H. Koivikko Engineering Oy 2002</p> <p>Lisäykset pohjakarttaan: Teemu Tlainen 08/2012</p>	<p><b>KARTTA 2</b> Rakennusikäkartta Inventointialueella sijaitsevien rakennusten ikä merkattu eri värikoodeilla</p> <p>Ei mittakaavassa</p> <p>Kulttuuriympäristöpalvelut Heiskanen &amp; Luoto Oy</p>
---	---

# NOKIA

## Paperitehtaan rakennusinventointi

Kartta 3  
Näkymäkartta, kaupunkikuva



Kartalla olevien punaisten nuolten tyvet osoittavat näköala- ja katselupisteet, joista katsottuna avautuu nuolten osoittamaan suuntaan inventointialueelle maisemallisesti tärkeät näkymät. Näkymiä hallitsevat selluloosatehtaan keittämö sekä kalkkikivi- / happotorni.

<b>NOKIA</b> Paperitehtaan rakennusinventointi Jari Heiskanen 2012	<b>KARTTA 3</b> NÄKYMÄKARTTA, KAUPUNKIKUVA Kaupunkinäkemien suunnat, jossa selluloosatehtaan keittämö ja kalkkikivitorni muodostavat hallit- sevan elementin maisemassa. Mittakaava 1:10 000
Pohjakartta: Maanmittauslaitos 2012	Kulttuuriympäristö- palvelut Heiskanen & Luoto Oy
Lisäykset pohjakarttaan: Teemu Tiainen 08/2012	