

# Tampere Kämmenniemi muinaisjäännösinventointi 2018



Timo Sepänmaa  
Hannu Poutiainen



Tilaja: Tampereen kaupunki, Kaupunkiympäristön suunnittelu, Yleiskaavoitus

ID 2070870

## Sisältö

<b>Perustiedot</b> .....	<b>2</b>
<b>Yleiskartta</b> .....	<b>3</b>
<b>Inventointi</b> .....	<b>3</b>
Tulos .....	4
Yleiskuvia .....	5
Lähteet .....	7
Vanhoja karttoja.....	7
<b>Mahdollinen muinaisjäännös</b> .....	<b>9</b>
1 TAMPERE KÄMMENNIEMI .....	9
<b>Muu kulttuuriperintökohde</b> .....	<b>11</b>
2 TAMPERE HEPOSUONLAHTI .....	11

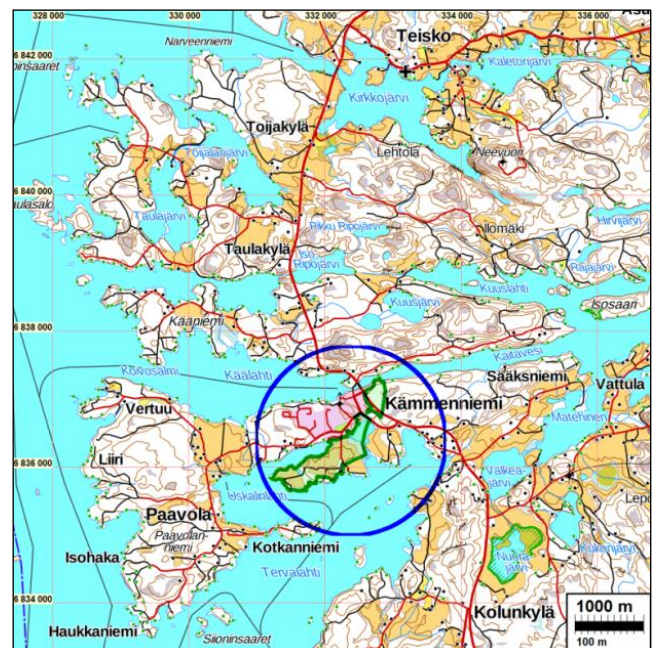
*Kansikuva:* Alueen keskiosaa, Mikolanlammin kohdalla.

## Perustiedot

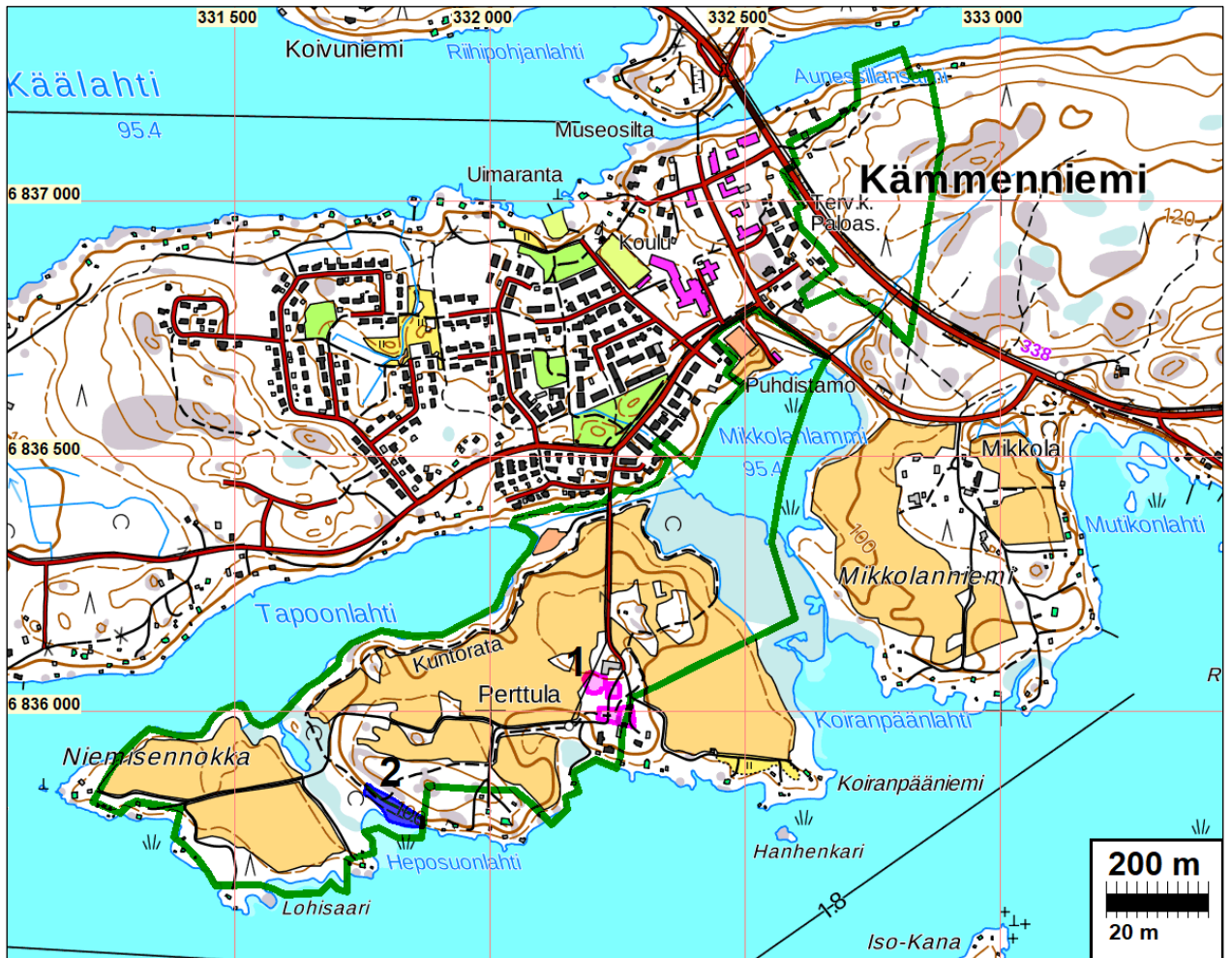
- Alue:* Tampere, Kämenniemen selvitysalue Tampereen keskustasta noin 14 km pohjoiskoilliseen.
- Tarkoitus:* Selvittää sijaitseeko Kämenniemen selvitysalueella kiinteitä muinaisjäännöksiä tai muita suojeltavaksi arvioitavia kulttuurihistoriallisia jäännöksiä.
- Kustantaja:* Tampereen kaupunki, Kaupunkiympäristön suunnittelu, Yleiskaavoitus.
- Työaika:* Maastotyö 12.5.2018.
- Tekijät:* Mikrolitti Oy, Timo Sepänmaa ja Hannu Poutiainen. Raportin koostaminen Johanna Rahtola.
- Aikaisemmat tutk:* Historiallisten kylätonttien sijainti Pirkanmaan taajama-alueilla. Pirkanmaan maakuntakaava 2040. Pirkanmaan liitto 2014.
- Tulokset* Alueelta ei tunnettu ennestään kiinteitä muinaisjäännöksiä. Kämenniemen historiallisen ajan kylätontti oli tiedossa, mutta ei muinaisjäännösrekisterissä. Muinaisjäännösinventoinnin perusteella *Kämenniemen (raportin kohde nro 1)* kylätontin katsotaan olevan mahdollinen muinaisjäännös. Alueen etelärannalla todettiin historiallinen ajan louhos *Heposuaari (2)*, joka on muu kulttuuriperintökohde.

*Selityksiä:* Koordinaatit ja kartat ovat ETRS-TM35FIN koordinaatistossa. Kartat ovat Maanmittauslaitoksen maastotietokannasta toukokuussa 2018, ellei toisin mainittu. Muinaisjäännösrekisteri on tarkastettu 8/2018. Valokuvia ei ole talletettu mihinkään viralliseen arkistoon, eikä niillä ole mitään kokoelmatunnusta. Valokuvat ovat digitaalisia ja ne ovat tallella Mikrolitti Oy:n serverillä.

Tutkimusalue on ympyrän sisällä vihreällä rajauksella.



## Yleiskartta



### Tutkimusalue ja tulos.

Vihreä viiva = Tutkimusalueen raja

Vaaleanpunainen = Historiallisen ajan kylätontti Kämenniemi (1). **Mahdollinen muinaisjännös.**

Sininen = Heposuonlahti (2) louhosalue. **Muu kulttuuriperintökohde.**

### Inventointi

Tampereen kaupungilla on tekeillä Kämenniemen yleissuunnitelma, jossa on tarkoitus selvittää taajaman mahdollisia laajentumisalueita. Tampereen kaupunki tilasi muinaisjännösinventoinnin kaavoituksen puitesopimukseen perustuen Sitowise Oy:ltä, jonka yhteistyökumppanina Mikroliitti Oy toimii. Inventoinnin maastotyön tekivät Timo Sepänmaa ja Hannu Poutiainen 12.5.2018, työn kannalta erinomaisissa olosuhteissa.

Alue sijaitsee Kämenniemessä noin 14 km Tampereen keskustasta pohjois-koilliseen, käsittäen Näsijärven Uskalinlahteen työntyvän eteläisen niemekkeen, Mikkolanlammin länsi-luoteis- ja pohjoisranta, sekä osan Kaitaveden etelärantaa Auneessillansalmen kohdalla, sekä siitä etelään jatkuvaa metsäaluetta. Tutkittavan alueen maan pinta-ala on noin 57 ha.

Alueen lounainen osa on pääasiallisesti peltoa, pieneltä osin metsää. Maaperä pelloilla on savea, lounaisosan rannat savea tai kalliota. Koko tutkittava alue on pääosin rakentamatonta, lukuun ottamatta muutamia lounaisosan maatarakennuksia ja Mikkolanlammin luoteisrannalla on

puhdistamoon liittyviä rakennuksia. Lounaisosan rantojen lomarakennukset sijaitsevat pääasiallisesti tutkittavan alueen ulkopuolella, rakennuksille johtavat tiet ovat tutkimusalueen puolella. Mökkiteiden lisäksi eteläisen osalla on valaistu kuntoreitti. Alueen pohjoinen ja itäinen osa Kaitavedentien koillispuolella on metsää, maaperä on kalliota ja hiekkamoreenia.

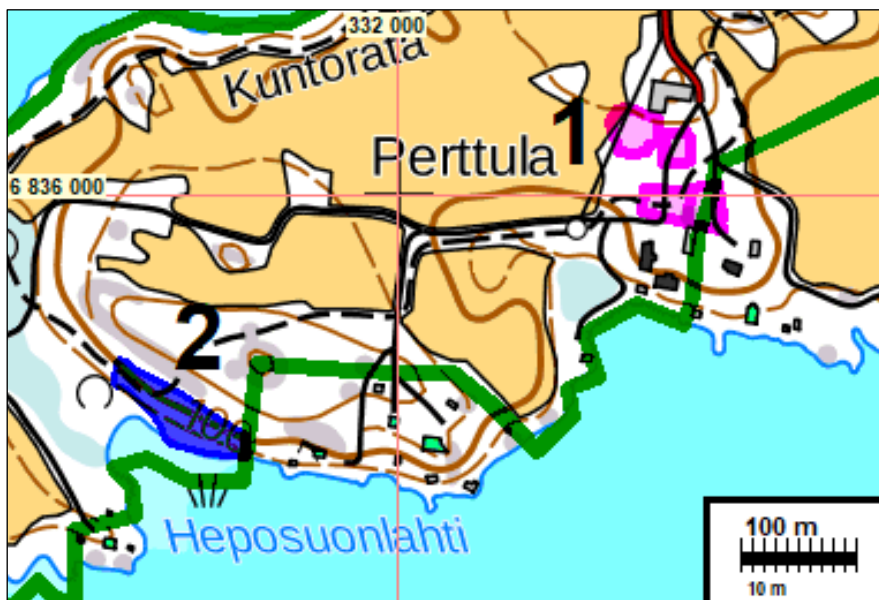
Alueelta ei tunneta ennestään kiinteitä muinaisjäänköksiä. Lähin tunnettu kohde on *Nujunlantie* (historiallisen ajan puolustusvarustukset), joka sijaitsee alueelta noin 1 km luoteeseen. Tutkimusalue sijaitsee korkeustasojen 97,5 m- 120 m välillä. Alueella on mahdollista sijaita esihistoriallisia, rantasidonlaisia muinaisjäänköksiä nykyrannan tuntumasta n. 120 m korkeustasolle. Koko selvitysalueelta voi siis periaatteessa löytyä esihistoriallisia, rantasidonlaisia muinaisjäänköksiä kivikaudelta rautakaudelle, kuten myös rantahakuisia rautakautisia muinaisjäänköksiä.

Alueen maankäytön historiaa selvitettiin vanhojen karttojen perusteella (*peruskartat vuosilta 1955, 1964 ja 1989, pitäjänkartta vuodelta 1850 ja isojakokartta vuodelta 1795*). Vuoden 1795 Isojakokarttaan alueen kaakkoisosaan on merkitty neljän talon ryhmäkyliä *Kämmenniemi By*.

Maastossa alue tutkittiin kattavasti eri menetelmin. Koko alue katsottiin silmänvaraisesti, osalla aluetta tehtiin koekuoppia, sekä tutkittiin aluetta maanäytekairalla ja paikoin metallinpaljastimella.

Kämmenniemen historiallisen ajan kylätontti tarkastettiin silmänvaraisesti, edelleen käytössä olevalle tontille ei tehty koekuoppia tai muita kajoavia tutkimuksia.

## Tulos



**Mahdollinen muinaisjäänkö:** Historiallisen ajan kylätontin Kämmenniemi (1) alue vaaleanpunaisella.

**Muu kulttuuriperintökohde:** Heposuonlahti (2) louhosalue sinisellä.

Alueelta ei tunneta ennestään kiinteitä muinaisjäänköksiä. Alueella on historiallisen ajan kylätontti, *Kämmenniemi* (tässä raportissa nro 1). Kylätontti on osin rakennettu, joillakin nykyään rakentamattomilla osilla tonttia on ollut rakennuksia vielä 1990-luvulla. Kämmenniemen kylätontin katsotaan olevan mahdollinen muinaisjäänkö, rajausehdotus on tehty vuoden 1795 isojakokartan perusteella.

Alueen lounaisosassa Heposuonlahden koillisrannan tuntumassa on pieni louhosalue. Pienehkö, mahdollisesti kotitarpeisiin tehty louhos *Hepolahdensuo* (nro 2) katsotaan olevan muu kulttuuriperintökohde.

Kohteisiin ei liity suoja-alueita. Suoja-alue käsitettä käytetään (tarvittaessa) vain kiinteisissä muinaisjäännöksissä ja sellaisia nämä kohteet eivät ole. Louhos on Museoviraston ohjeistuksien perusteella ns. muu kulttuuriperintökohde. Sitä ei suojella muinaismuistolailalla vaan mrl:n perusteella kaavassa (merkinnällä S) – kaavoittaja siis päättää mitä sen kanssa tehdään. Jäännös voi olla tontin sisällä ja sen osana ja kaavoittaja siis päättää miten ja miltä osin jäännöstä suojellaan muistomerkkinä vanhasta louhostoiminnasta.

Kämmenniemen kylätontti on siis mahdollinen muinaisjäännös. Se ei ole suojelukohde eikä sitä suojelukohteena voi kaavaan merkitä. Vanhan kartan mukaan alueella on sijainnut ainakin 1700-luvun lopulla - ja sijaitsee edelleen - kylän tonttimaita. Onko vanhimmasta asutuksesta säilynyt tutkimus- ja suojeluarvoisia maanalaisia jäännöksiä, jotka eivät ole sekoittuneet nuoremman ja nykyisen asutuksen jälkiin ja jäännöksiin, siitä ei ole tietoa. Sellaisia, pinnallisia merkkejä ei inventoinnissa havaittu. Kylätontin mahdollisten vanhojen ja sekoittumattomien kerrosten havaitseminen on inventoinnin menetelmin jokseenkin mahdotonta ja joka tapauksessa hyvin sattumanvaraista. Mahdollinen muinaisjäännös kannattaa kuitenkin ottaa jollain tavalla huomioon kaavassa, esimerkiksi kaavaselostuksessa, koska on periaatteessa mahdollista, että sen kohdalla tullaan pyytämään tarkempia tutkimuksia jos sen kohdalle suunnitellaan rakentamista tai muuta maankäytön rajua ja laajempaa muuttamista nykyisestä.

20.8.2018

Timo Sepänmaa ja Hannu Poutiainen

### Kuvia



Alueen länsi-luoteisosan peltoa ja metsäisiä peltosaarekkeita.



Kämmenniemen kylätontin koillispuolista aluetta. kuvattu pohjoiseen.



Vasen kuva: Alueen länsiosaa. Kuvattu kaakkoon. Oikea kuva: Alueen länsiosaa eteläkaakkoon.



Vasen kuva: Alueen eteläosaa, peltoaluetta kuvattuna kaakkoon. Oikea kuva: Rantatie Kämmenniemen kylätontin eteläpuolella.



Vasen kuva: Alueen luoteisosan metsää. Oikean kuva: Metsää Niemisenokan itäpuolella. Kuvattu kaakkoon.

## Lähteet

Historiallisten kylätonttien sijainti Pirkanmaan taajama-alueilla. Pirkanmaan maakuntakaava 2040. Pirkanmaan liitto 2014.

Karta över Teisko Socken af Ruovesi häräd och Tavastehus län, 1840 (Teiskon pirtäjänkartta)

Niukkanen, Marianne 2009. Historiallisen ajan kiinteät muinaisjännökset. Tunnistaminen ja suo-  
jelu. Museoviraston rakennushistorian osaston oppaita ja ohjeita 3.

Palander, P.H. 1795. Charta öfver Kämmenniemi bys ägor, belägne uti Tavastehus Län. Sata-  
kunda häräd, Messuby socken och Teisko Kapell afrättad år 1795.

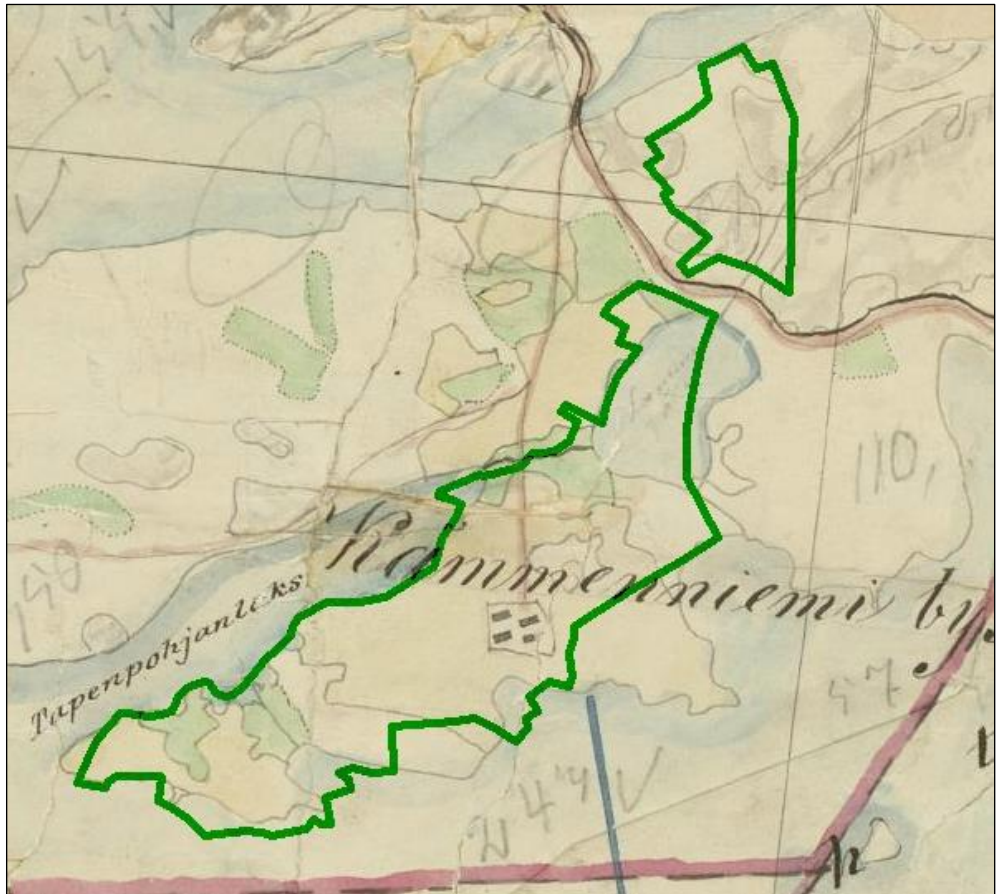
Peruskartta vuosilta 1955 ja 1964. 2124 10 Kämmenniemi. Maanmittauslaitos.

Tampereen Aittolahden ja Teiskon kulttuuriympäristöselvitys 2015. Tampereen kaupunki. Kau-  
punkiympäristön kehittäminen. Maankäytön suunnittelu 2015.

## Vanhoja karttoja



Ote isojakokartasta vuodelta 1795. Tutkimusalueen rajaus piirretty päälle vihreällä.



Ote pitäjänkartasta vuodelta 1840 (2124 10 Teisko). Tutkimusalue vihreällä.



Tutkimusalue rajattu vihreällä vuoden 1955 peruskartalla. Vanhojen karttojen perusteella voidaan todeta, että Kämenniemen kylätontin alue on ollut käytössä eli rakennettuna ainakin 1700 luvulta alkaen nykypäivään. Eri ikäiset kerrostumat ja jäänteet ovat oletettavasti vahvasti sekoittuneet.



## Mahdollinen muinaisjäännös

### 1 TAMPERE KÄMMENNIEMI

Mj.tunnus: uusi kohde  
Status: mahdollinen muinaisjäännös  
Tyyppi: asuinpaikat, kylätontti  
Ajoitus: historiallinen

Koordin: P: 6838893 I: 3332339  
N: 6836025 E:332236 Z: 100

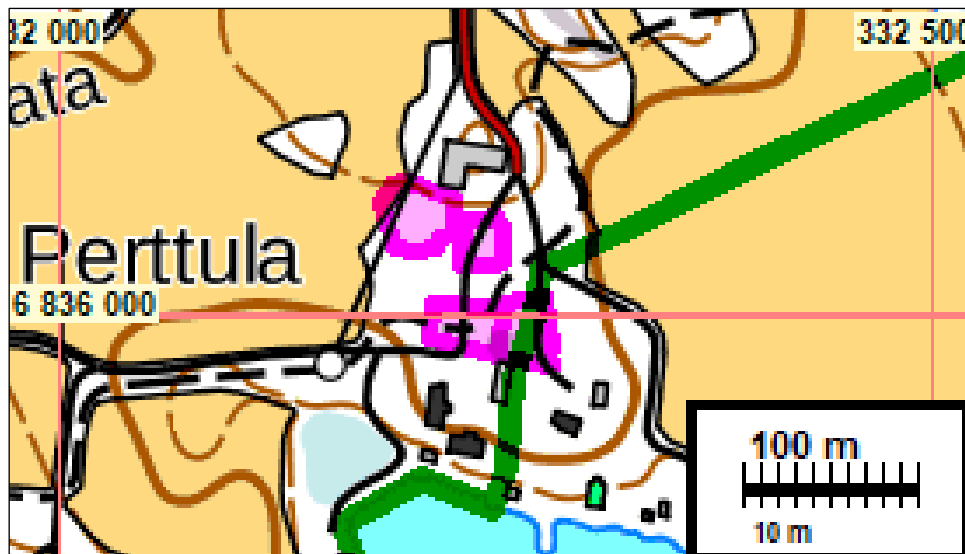
Tutkijat: Sepänmaa ja Poutiainen 2018

Sijainti: Paikka sijaitsee noin 14 km Tampereen keskusta pohjoiskoilliseen.

Huomiot: Sepänmaa ja Poutiainen 2018:

Kämmenniemen historiallisen ajan ryhmäkylä sijaitsee Näsijärven Uskalinlahteen työtyn niemen etelärannan tuntumassa. Varhaisin maininta kylästä on 1540, jolloin kylässä on ollut kolme taloa. Vuoden 1795 isojakokartalle kylään on merkitty neljä taloa (A) Bertula ja Rekola, B) Iso Kahna (C) Pieni Kahna (D)Tonni.

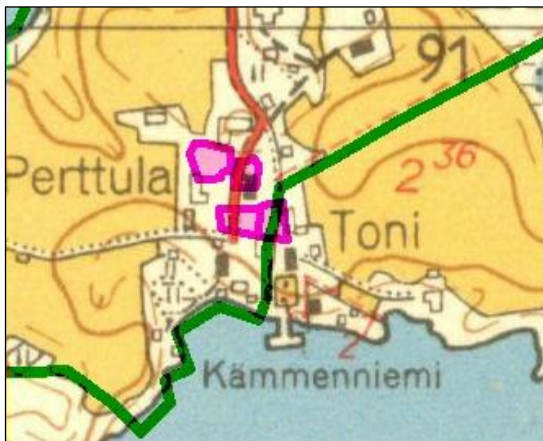
Ryhmäkylän talotonttien alue on nykyään osin rakennettua, paikoin nykyään rakentamattomilla kohdilla on ollut rakennuksia vielä 1990-luvulla. Inventoinnin maastotyössä kylätontilla todettiin rakennusten perustuksia ja mm. yksi kivinen ajosilta, mitkä liittyvät mahdollisesti 1990-luvun rakennuksiin, vanhoilta vaikuttaneita rakenteita paikalla ei todettu. Rakentamattomilla osin kylätontin aluetta voi kuitenkin olla säilyneitä rakenteita ja kulttuurikerroksia kylän varhaisemmista vaiheista. Edellä kuvatun perusteella Kämmenniemen kylätontti on mahdollinen muinaisjäännös. Mahdollisen muinaisjäännösalueen rajausta on tehty vuoden 1795 isojakokartan perusteella.



Kämmenniemen historiallisen ajan kylätontti vuoden 1795 kartan mukaan merkattu vaaleanpunaisella.



Ote isojakokartasta vuodelta 1795. Kartalle merkitty neljä talotonttia.



Kämmenniemen talotontit vaaleapunaisella vuoden 1955 peruskartalla. Oik. ote pitäjänkartasta 1840.



Vasen kuva: Kylätontin aluetta kuvattuna etelään. Oikea kuva: Kylätontin aluetta kuvattuna kaakkoon.



Vasen kuva: Kämmenniemen kylätonttia kuvattuna pohjoiseen.  
Oikea kuva: Vanha navetan/tallin ajoluiska Kämmenniemen kylätontilla. kuvattu lounaaseen.

### **Muu kulttuuriperintökohde**

#### **2 TAMPERE HEPOSUONLAHTI**

Mj.tunnus: uusi kohde  
Status: muu kulttuuriperintökohde  
Tyyppi: raaka-aineen hankintapaikka, louhos  
Ajoitus: historiallinen

Koordin: P: 6838685 I: 3331911  
N: 6835817 E: 331808 Z: 100

Tutkijat: Sepänmaa ja Poutiainen 2018  
Sijainti: Paikka sijaitsee noin 14 km Tampereen keskusta pohjoiskoilliseen.  
Huomiot: Sepänmaa ja Poutiainen 2018:

Heposuonlahden koillisrannan tuntumassa sijaitsevalla loivahkolla kallioalueella todettiin louhos. Harmaata graniittikalliota on louhittu rannan suuntaisesti noin 120 m matkalla, louhos vaikuttaa jatkuvat myös tutkimusalueen ulkopuolelle itään, mökkitonttien piha-alueille.

Louhos on suhteellisen pieni, eikä sen tiedetä liittyvän mihinkään tiettyyn merkittävään rakennusprojektiin kuten kirkon tai linnoituksen rakentamiseen. Kyseessä on mahdollisesti ns. kotitarpeisiin tehty louhos. Louhoksesta n. 500 m koilliseen sijaitsee Kämmenniemen historiallisen ajan kylätontti. Tontilla on harmaasta kivistä tehty navetta, sekä joitakin paikalta purettujen rakennusten kiviperustuksia, sekä mm. harmaasta kivistä rakennettu ajoluiska.

Katsomme pienen ja mahdollisesti kotitarpeisiin käytetyn louhoksen olevan muu kulttuuriperintökohde.



Vasen kuva: Louhittua kalliota Heposuonlahden rannalla. Kuvattu kaakkoon.  
Oikea kuva: Louhittua kalliota. Kuvattu etelään.



Vasen kuva: Louhosta Heposuonlahden rannalla kuvattu kaakkoon.  
Oikea kuva: Louhittua kalliota rannan tuntumassa, kuvattuna kaakkoon.