

YLÖJÄRVI Myllykulma ja HÄMEENKYRÖ Majanmaankulma

Arkeologinen inventointi
maakaapelointihankkeen alueella
2020
vrs. 2



Johanna Rahtola



Tilaja: Elenia Oy

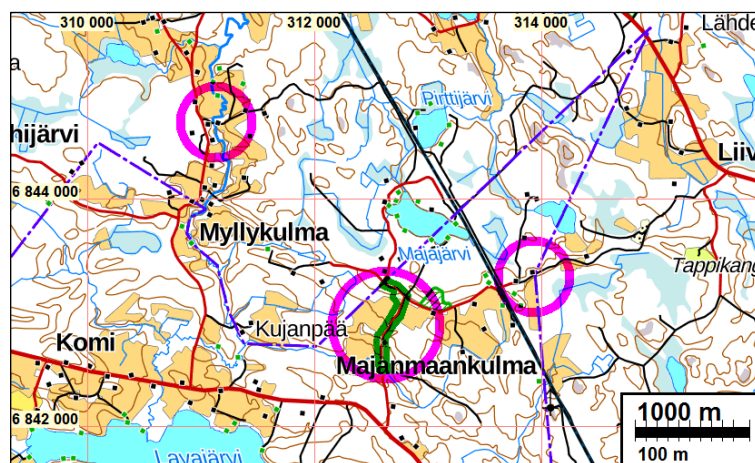
Sisältö

Perustiedot	2
Yleiskartta	3
Inventointi	4
Myllykulma	4
Majanmaankulma	6
Tulos	9
Lähteet	9
Muinisjännökset	9
1. HÄMEENKYRÖ - YLÖJÄRVI RAJAMERKKI TAPPI HÅNGA	9
3. YLÖJÄRVI-HÄMEENKYRÖ MAJAMAANKULMA W	10
Muu kulttuuriperintökohde	12
2. YLÖJÄRVI MYLLYKULMA	12

Kansikuva: Hämeenkyrö, Majanmaankulmaan aluetta Majanmaan talon lounaispuolella.

Perustiedot

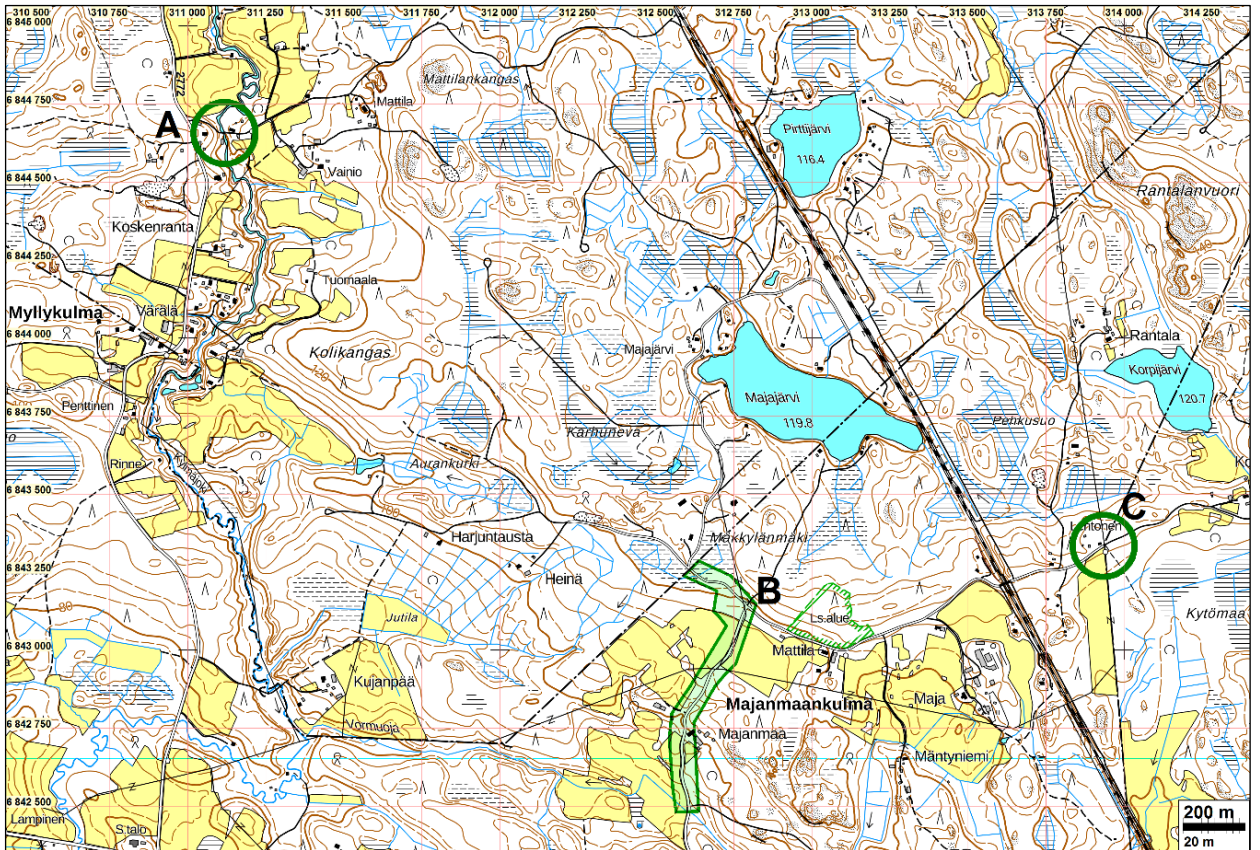
- Alue:** Ylöjärvi Myllykulma ja Hämeenkyrö Majanmaankulma.
- Tarkoitus:** Selvittää sijaitseeko Pirkanmaan maakuntamuseon lausunnossaan esittämällä kohdilla Ylöjärven Myllykulman alueella ja Hämeenkyrön Majanmaankulman alueella kiinteitä muinisjännöksiä tai muita suojeltavaksi katsottavia arkeologisia jännöksiä.
- Työaika:** Maastotyö 24.8.2020.
- Tilaaaja:** Elenia Oy.
- Tekijät:** Mikroliitti Oy, Johanna Rahtola.
- Tulokset:** Arkeologisessa inventoinnissa löytyi kaksi kiinteää muinisjännöstä, historiallisen ajan rajamerkit *Tappi Hånga* (raportin kohde nro 1) ja *Majanmaankulma W* (3), sekä yksi muu kulttuuriperintökohde, historiallisen ajan myllypaikka *Karhen mylly* (2).



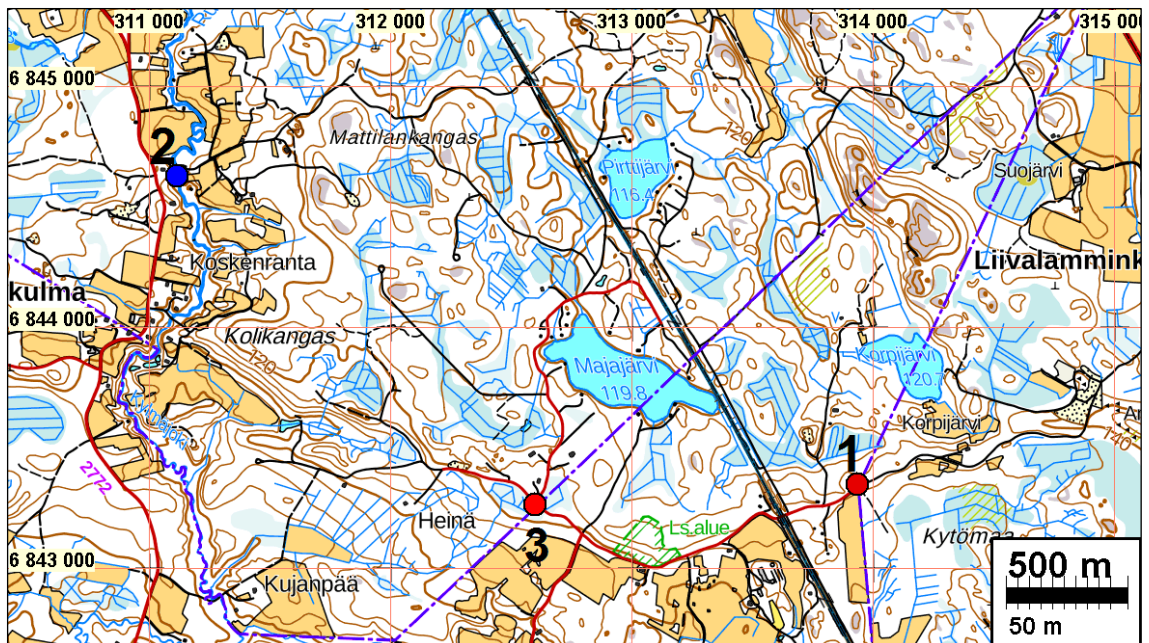
Tutkittavat maastokohdat sinipunaisten ympyröiden sisällä.
Myllykulman alueella yksi kohta ja Majanmaankulman alueella kaksi kohta.

- Selityksiä:** Koordinaatit ja kartat ovat ETRS-TM35FIN koordinaatistossa. Kartat ovat Maanmittauslaitoksen maastotietokannasta elokuussa 2020, ellei toisin mainittu. Muinisjännösrekisteri on tarkastettu 8/2020. Valokuvia ei ole talletettu mihinkään viralliseen arkistoon, eikä niillä ole mitään kokoelmatunusta. Valokuvat ovat digitaalisia ja ne ovat tallessa Mikroliitti Oy:n serverillä

Yleiskartta



Arkeologisessa inventoinnissa tarkastettavaksi osoitetut maastokohtat ja tutkimuksen lähtötilanne:
Ylöjärvi Myllykulman alue: A) Vuoden 1793 kartalla näkyvä historiallisen ajan myllypaikka ja rajapiste.
Hämeenkyrö Majanmaankulman alue: B) Vuonna 1881 löytyneiden kivistien esineiden aluetta ja 1900-luvun alun kartalla näkyvä torpan paikka C) Vuoden 1785 kartalla näkyvä vanha kylänraja.



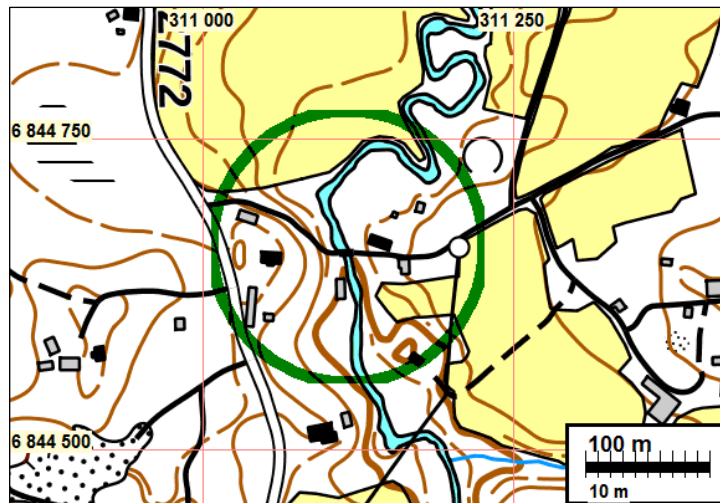
Tutkimuksen tulos:

- 1) *Tappi Hånga*, rajamerkki, kiinteä muinaisjäännös (sm)
- 2) *Karhen mylly*, historiallisen ajan myllypaikka, muu kulttuuriperintökohde (sm)
- 3) *Majanmaankulma W*, historiallisen ajan rajamerkit, kiinteä muinaisjäännös (sm)

Inventointi

Elenia Oy:llä on maakaapelointihanke Komin-Lavajärven-Karhejärven alueella, Hämeenkyrön ja Ylöjärven kuntien alueella. Pirkanmaan maakuntamuseo antoi hankesuunnitelmasta lausunnon 20.4.2020 (diar: 157/2020). Maakuntamuseon lausunnossa edellytettiin arkeologista inventointia Ylöjärven Myllykulman alueella ja Hämeenkyrön Majanmaankulman alueella, lausunnon liitekarttoilla osoitetuilla kohdilla (tutkittavat alueet on esitetty raportin sivun 3 kartalla). Elenia Oy tilasi arkeologisen inventoinnin Mikroliitti Oy:ltä. Johanna Rahtola teki arkeologisen inventoinnin maastotyön 24.8.2020 hyvissä olosuhteissa.

Myllykulma



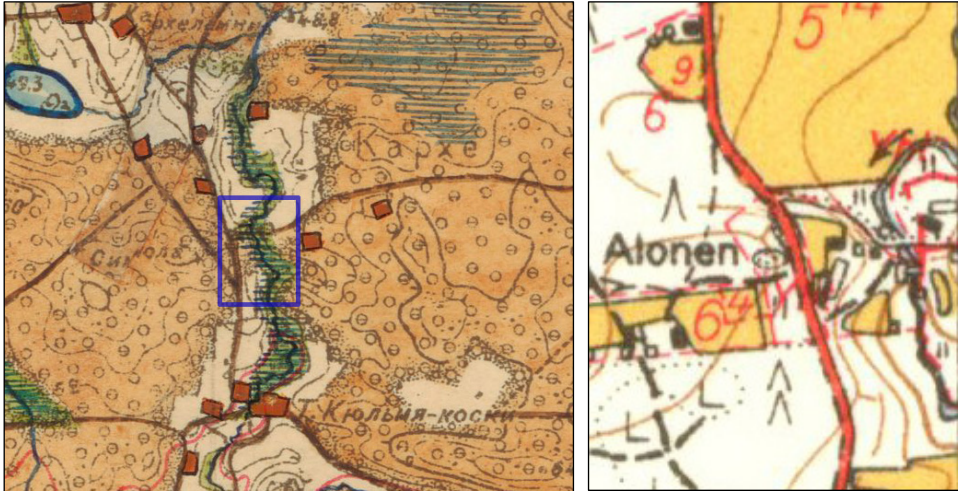
Tutkittava alue vihreään rajauksen sisällä.

Pirkanmaan maakuntamuseon lausunnossa todetaan, että lausunnon liitekartalla osoitetulla kohdalla on isojakokartalle (1793) merkitty myllypaikka ja rajapyykki.

Tutkimuksen karttalähteinä käytettiin vuoden 1793 isojaon konseptikarttaa, 1840-luvun pitäjänkarttaa ja vuoden 1910 senaatin karttaa. Lisäksi alueen maakäyttöä selvitettiin vuosien 1963, -82 ja -93 peruskartoilta. Vuoden 1793 kartalle paikalle on merkitty mylly ja Karhen Myllyn rajapyykki. 1840-luvun pitäjänkartalla paikalla on edelleen mylly. Vuoden 1910 senaatin kartalla paikalle ei ole merkitty myllyä. Vuoden 1963 peruskartalla joen ympäristössä on lukuisia rakennuksia. Nykyisin niistä on paikallaan saharakennus, joka sijaitsee joen länsireunalla, joen ylittävän sillan eteläpuolella. Muutoin vuoden 1963 peruskartalle merkittävät joen läheisyydessä olevia rakennuksia ei paikalla enää ole. Joen itäpuolella, hieman etäämmällä joesta, on asuinrakennus, samoilla kohdilla kuin 1963 peruskartassa.



Vasen. Myllypaikka ja rajapiste vuoden 1793 kartalla. Oikea. Myllypaikka 1840-luvun pitäjänkartalla.



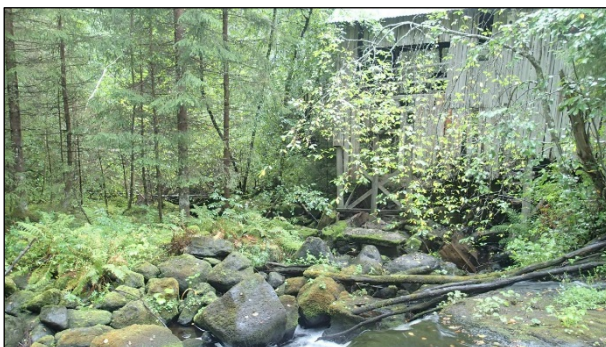
Vasen. Myllypaikka vuoden 1910 kartalla, myllystä ei ole merkintää. Oikea. Myllypaikka vuoden 1963 kartalla. Joessa ja sen rannoilla runsaasti rakennuksia. Niistä yksi edelleen paikoillaan.

Maastossa paikalla todettiin eri-aikaisia myllytoimintaan liittyviä jäänteitä. Joen ylittävän sillan, Mattilankankaantien eteläpuolella on lohkokivisiä ja betonisia rakenteiden jäänteitä, kuten mm. myllypadon tolpat ja kivettyä jokiuomaa. Historiallisille kartoille merkityllä myllypaikalla on käytöstä poistunut ja osin romahtanut vanha saha. Maastossa tehtyjen havaintojen perusteella vanhan myllypaikan katsotaan olevan muu kulttuuriperintökohde, *Myllykulma (2)*.

Joen rantoja ja lähiympäristöä ympäristöä on aikojen saatossa muokattu voimakkaasti. Alueella on toisaalla kuorittu maata ja toisaalle tehty penkkoja. Vuoden 1963 kartan perusteella paikalla on ollut useita, sittemmin purettuja rakennuksia. Vuoden 1793 kartalle merkityn rajapisteen rajamerkkiä ei maastossa todettu.

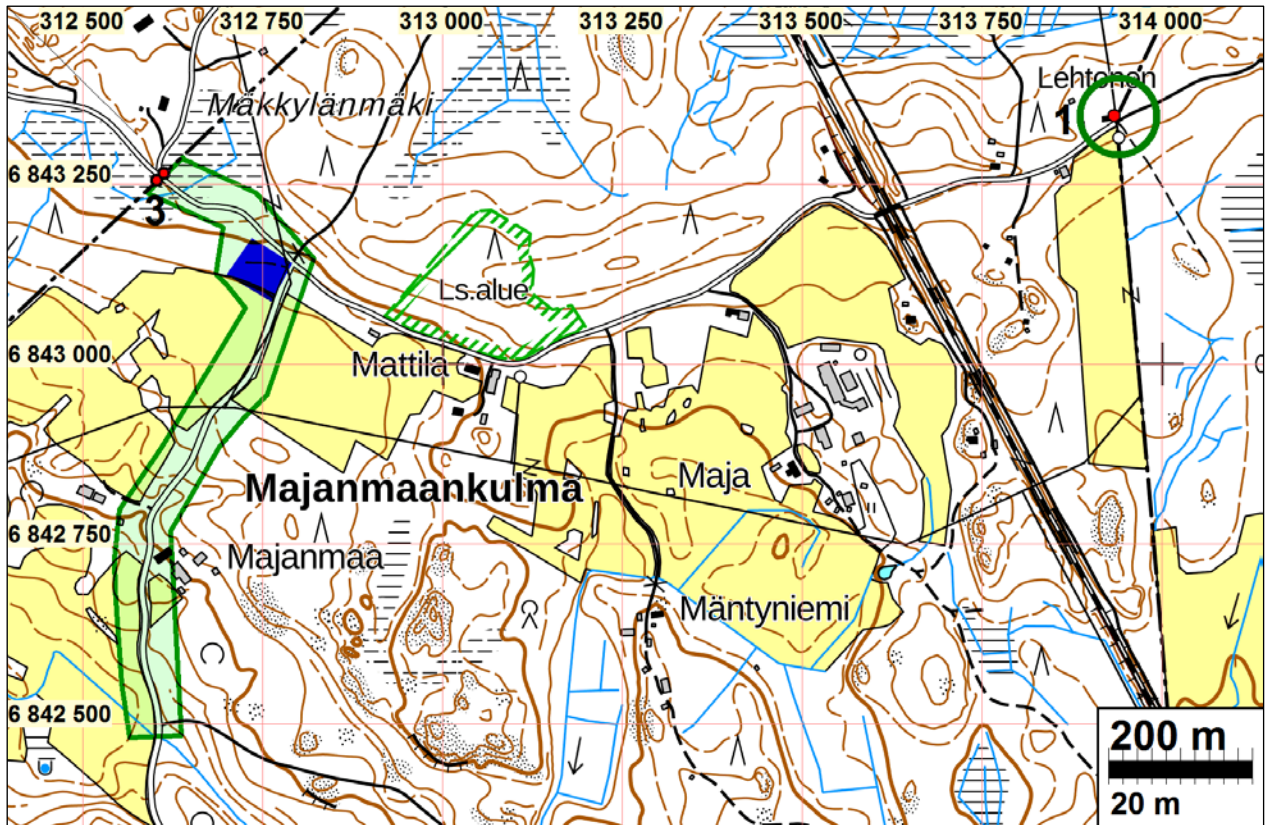


Vasen. Vuoden 1963 peruskartalla näkyvä saharakennus joen länsireunalla, historiallisille kartoille merkityn myllypaikan kohdalla. Oikea. Joessa betonisia, mahdollisesti myllypatoon liittyviä rakenteiden jäänteitä. Kuva pohjoiseen.



Vasen. Joen itäreunaa, jossa mylly/sahatoimintaan liittyvien rakenteiden jäänteitä. Taustalla saharakennus. Oikea. Joen tasattua länsireunaa sillan pohjoispuolella. Kuva luoteeseen.

Majanmaankulma

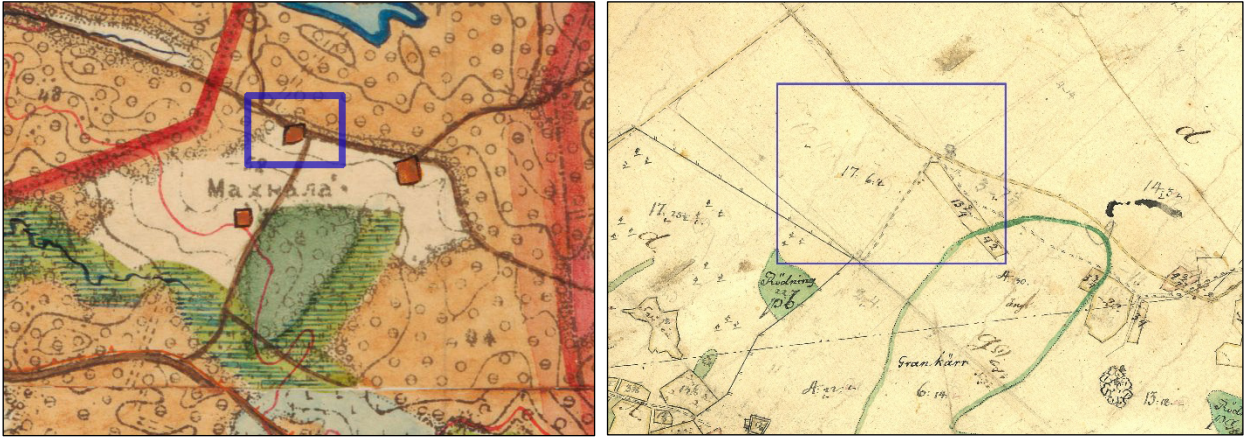


Maastossa tutkittava osuus vihreän rajauksen sisällä. Sinisellä vuoden 1910 kartalle merkityn torpan sijainti. Tarkastettava vanha rajakohta vihreän ympyrän sisällä. Maastossa todettu kiinteät muinaisjäännökset, rajamerkit punaisella pallolla.

Pirkanmaan maakuntamuseon lausunnossa todetaan Majanmaankulman alueelta löytyneen kivikautisia esineitä (KM 2066:111), mistä syystä lausunnon liitekartalle merkityllä alueella tuli tehdä arkeologinen inventointi. Lausunnossa todetaan inventoitavalla alueella olevan 1900-luvun alun kartalle merkitty torpan paikka, joka myös tulee tarkastaa maastossa. Näiden lisäksi alueella tuli tarkastaa isojakokartalle (1793) merkitty rajapiste nykyisellä Hämeenkyrö ja Ylöjärven rajalla.

Tutkimuksen karttalähteinä käytettiin vuoden 1785 isojaon konseptikarttaa, 1840-luvun pitäjänkarttaa, vuoden 1910 Senaatin karttaa ja vanhoja peruskarttoja vuosilta 1955, -62, -82 ja -93. Nykyisten Mattilan ja Majamaan talojen kohdilla on talot vuoden 1785 kartalla, pitäjänkartalla ja vuoden 1910 kartalla ja edelleen vanhoilla peruskartoilla. Pirkanmaan maakuntamuseon lausunnossa mainittu 1900-luvun alun torppa näkyy vuoden 1910 senaatin kartalla. Vuoden 1785 kartalla paikalla ei ole merkintää torpasta tai muusta asutuksesta. Vuoden 1785 kartalle on merkitty Hämeenkyrön pitäjän Karhen ja Mahnalan kylien rajapiste nro 5., joka sijaitsee nykyisten Ylöjärven ja Hämeenkyrön kuntien rajalla.

Kivikautisten esineiden löytöpaikasta etsittiin tarkempaa sijaintitietoa Museoviraston muinaiskalupäiväkirjasta. Löytöpaikasta ei kuitenkaan ole saatavissa tarkempaa tietoa, kuin paikka "Majanmaa?". Esineet on kirjattu Museoviraston kokoelmiin vuonna 1881.



Vasen. Maastossa tarkastettavan torpan paikka, rakennus merkittynä vuoden 1910 Senaatin kartalla. Oikea. Vuoden 1785 kartalla paikalla ei ole rakennusta.

Maastossa alue tarkasteltiin kattavasti silmävaraisesti. Erityisesti huomioiden maastonkohdat, joiden arvioitiin olevan kivikautisen asutuksen löytymisen kannalta potentiaalisia. Maastonmuotojen perusteella kivikautiselle asutukselle potentiaalisimmat kohdat voisivat olla Majamaan talon etelä- ja länsi-lounaispuoleiset peltoalueet. Näiden peltoalueiden lähistöllä maaston merkitty kaapelilinja kulkisi tien itälaidalla. Tien itäpuolisen pellon reunaa on voimakkaasti viistottu tien rakentamisen yhteydessä. Eteläisin osa tarkastetusta alueesta on hyvin alavaa peltoa. Pohjoisempi osa tutkitusta alueesta on tasaista peltoa ja kivikkoista metsää. Kaikki pellot, pientä jo kynnetyä kaistaletta lukuun ottamatta, olivat viljelyksessä. Alueen läntisin osa on paikoin kivikkoista metsä-alueita, paikoin ojitettua suota. Alueen pohjoisosassa, 1900-luvun alun torpan paikan ympäristössä, etsittiin mahdollisia rakennuksen ja asutuksen jäänteitä, kuten kellarikuoppia, rakennuksen peruskiviä tai uunikumpuja. Alueelle tehtiin joitakin koekuoppia hieman tasaisemmille ja vähemmän kivikoisille maastokohdille. Mitään jälkiä paikalla olleesta asutuksesta ei kuitenkaan löytynyt.

Inventoidulla alueella ei todettu maastossa mitään viiteitä kivikautisesta asuinpaikasta tai 1900-luvun alun kartalla näkyvästä torpanpaikasta.

Vuoden 1785 kartalle merkityn kylärajan kohdalla todettiin maastossa rajamerkki, joka on kiinteä muinaisjäänös *Tappi Hånga* (1). Tutkittavan alueen länsireunalla, nykyisellä Hämeenkyrön ja Ylöjärven rajalla todettiin tien etelälaidalla suuri kivi juuri rajan kohdalla ja tien pohjoispuolella kivirykelmä, jossa kaiverrusta. Näiden arvioidaan liittyvän vanhaan vuoden 1785 kartalla näkyvään kylärajan tai mahdollisesti kylien väliseen tiehen. Näin olen ne ovat kiinteitä muinaisjäänöksiä, *Majanmaankulma W* (3).



Tutkittavan alueen eteläosaa Majamaan talon lounaispuolella. Vasen kuva luoteeseen, oikea pohjoiseen.



Korkeaa viistottua penkkaa Majamaantien itä laidalla Majanmaan talon eteläpuolella.



Vasen. Tasattua aluetta Majanmaan talon länsipuolella. Paikalla on ollut hiljattain vielä talo. Oikea. Kynnettyä peltoa tien itä laidalla tutkittavan alueen pohjoisosassa.



Vasen. Tutkittavan alueen pohjoista osaa kuvattuna etelään. Oikea. Pohjoisosaa alueesta kuvattuna länteen. Metsän kohdalla 1900-luvun alun kartan rakennuksen paikka.



Vasen. Metsää 1900-luvun rakennuksen kohdalla. Oikea. Tutkittavan alueen pohjois- länsi – osaa. Kuva länteen.

Tulos

Arkeologisessa inventoinnissa tarkastettiin maastossa Pirkanmaan maakuntamuseon lausunnon liitekartoilla osoitetut alueet huomioiden lausunnossa esitetyt historiallisiin karttoihin liittyvät tiedot, sekä tieto kivikautisten esineiden löytöalueesta. Majanmaankulman alueella ei todettu mitään viitteitä kivikautisesta asuinpaikasta. 1900-luvun alun kartalle (v.1910 Senaatin kartta) merkitystä torpasta ei todettu maastossa mitään jäänteitä. Myllykulman alueella Karhen myllyn kohdalle vuoden 1793 kartalle merkittyä Karhen Myllyn rajapisteen rajamerkkiä ei maastossa todettu.

Majanmaankulman alueella nykyisellä Hämeenkyrön ja Ylöjärven rajalla todettiin vuoden 1785 kartalle merkityn kylärajan rajamerkki *Tappi Hånga (raportin kohde nro 1)*, kiinteä muinaisjäänös. Nykyisellä Hämeenkyrön ja Ylöjärven rajalla tutkittavan alueen länsiosassa todettiin nykyisen tien molemmin puolin kiviä (merkkejä), joiden arvioidaan liittyvän paikalla mm. vuoden 1785 kartalle merkittyyn kylien rajaan tai kylästä toiseen kulkeneeseen tiehen. Näiden katsotaan olevan kiinteitä muinaisjäänöksiä, *Majanmaankulma W (3)*. Vuoden 1793 kartalle merkityn myllypaikalla todettiin eriaikaisia mylly/sahatoimintaan liittyviä jäänteitä. Historiallisen, osin edelleen rakennetun mylly/sahapaikan katsotaan olevan muu kulttuuriperintökohde, *Karhen mylly (2)*.

9.9.2020

Johanna Rahtola
Mikroliitti Oy

Lähteet

Peruskartat. Viljakkala 2124 02. V. 1963, - 82 ja -93. Kyrönlahti 2124 05. V. 1955, -62, - 82, ja 93. Maanmittauslaitos.

Pitäjänskartta 2124 05 Hämeenkyrö. Maanmittauslaitos.

Senaatin kartta. Rivit XXI, XXII. Lehdet 22, 23. 1910. Maanmittauslaitos.

Teuler, Carl. 1785. Charta öfver Mahnala By Hinkala Heiskala och Kujala Hemmans Samfältä Aurankurjenma Utmarck medårin om belägne Torp åkrar och ängar, belägne uti Kyro Sochn och öfre Satagunda öfredels Häräd och Björneborgs Län.

Forselius, John. 1793. Charta öfver Muotiainen Enstaka Hemmans Ägor, jemte Orava Hemmans i Wi-liackala By Nokkala Maa Utiord Belägne i TavastKyrö Sockn, Öfre Satakunda Öfredes Häräd och Björneborgs Län

Muinaisjäänökset

1. HÄMEENKYRÖ - YLÖJÄRVI RAJAMERKKI TAPPI HÅNGA

Status: kiinteä muinaisjäänös (sm)

Ajoitus: historiallinen

Laji: rajamerkki

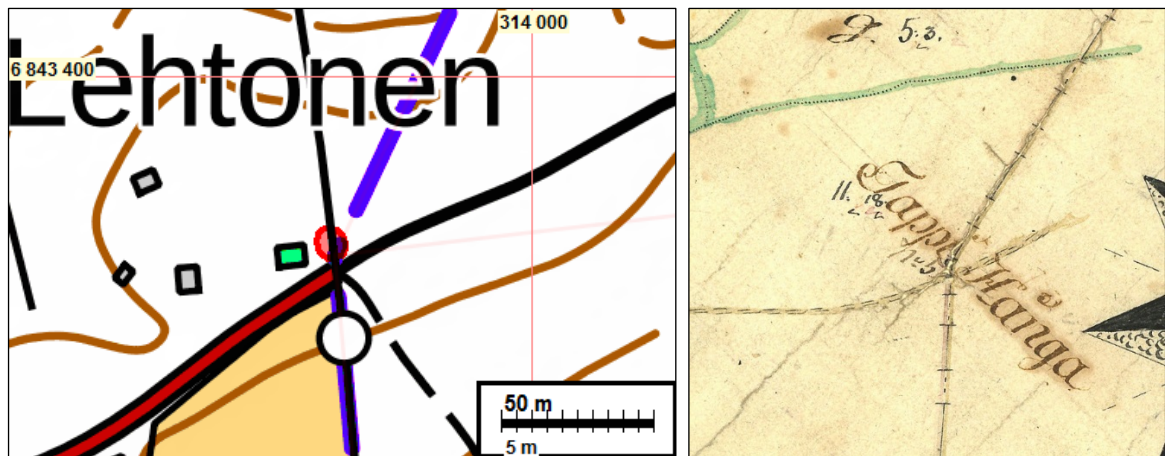
Koordin: N: 6843345 313934

Huomiot: Vuoden 1785 kartalla Hämeenkyrö pitäjän Karhen ja Mahnalan kylien välisellä rajakohdalla on merkintä ”Tappi Hånga”. Kyseinen rajan taitekohta on nykyään Hämeenkyrön ja Ylöjärven kuntien rajalla. Maastossa paikalla todettiin vanha rajamerkki. Rajamerkissä on kivistä ladottu jalusta, joka osin romahtanut ja osin jäänyt paikalle myöhemmin kasattujen kivien alle. Rajamerkissä on kaksi pystykiveä,

mutta vaikuttaa siltä, että pystykiviä on mahdollisesti ollut useampi. Joitakin kiviä oli rajamerkin keskikohdalla ikään kuin kumossa. Pystykivissä ei näkynyt mitään kaiverruksia. Pystykiven korkeus noin 60 cm, rakennelman jalusta koko noin 1,5 x 1,5 ja korkeus noin 40 cm.



Rajamerkki heinikon keskellä.



Vasen. Rajamerkin sijainti punaisella. Oikea. Rajapiste vuoden 1785 kartalla.

3. YLÖJÄRVI-HÄMEENKYRÖ MAJAMAANKULMA W

Status: muu kulttuuriperintökohde
Ajoitus: historiallinen
Laji: rajamerkit

Koordin: N: 6843255 E: 312602

Huomiot: Hämeenkyrön ja Ylöjärven nykyisen kuntarajan tuntumassa todettiin kiviä, jotka saattavat liittyä vanhaan rajakohtaan. Majamaantien eteläpuolella on suuri siirtolohkare (N 6843255 E 312602), jonka korkeus on noin 150 cm. Siirtolohkareessa ei ole sivuilla merkintöjä, kiven päällistä ei ollut mahdollista tarkastaa. Majamaantien pohjoispuolella on kivirypäs (N 6843265 E 312613), jossa on yhdessä kivessä kaiverrusta. Kivet ryppäässä hieman erillään toisistaan, löyhästi. Mahdollisesti kivi jossa kaiverrusta on pudonnut ryppään matalampien kivien päältä. Tekstistä päätellen kivi vaikuttaa nykyisellään olevan alassuin. Kivirykelmän korkeus noin 40 cm ja leveys noin max 70 cm. Vuoden 1785 kartalla Sarkkilan ja Mahnalan kylien rajan suora linja sekä kylien välinen tielinja. Vanhojen rajojen tiedetään muodostuneen maastossa olevien maamerkkien mukaan, kuten kallioiden ja siirtolohkareiden mukaan. Millä perusteella juuri vanhan rajan tuntumassa oleva siirtolohkare voi liittyä tällaiseen rajan muodostamiseen ja rajan merkintään. Kivirypäs rajan

kohdalla vaikuttaa osin romahtaneelle, mistä johtuen se on vaikeampi tunnistaa rajamerkiksi. Kivissä oleva kaiverrus viittaa kuitenkin jonkinlaiseen merkintään paikalla, tien tai rajan. Näillä perusteilla katson vuoden 1785 kartan kylärajalta maastossa merkeiksi tulkittujen kiven ja kiviryppään kiinteiksi muinaisjäänöksiksi.



Vasen. Siirtolohkare rajan tuntumassa. Oikea siirtolohkare Majamaatien eteläreunalla (kuvassa oikealla) ja kivirykelmä tien pohjoisreunalla (kuvassa vasemmalla vihreän postilaatikon edessä).



Kivirykelmä, jossa yhdessä kivessä kaiverrusta.





Oikea. Sarkkilan ja Mahnalalan kylien raja ja kylästä toiseen kulkeva tie vuoden 1785 kartalla. Vasen. Vuoden 1910 Senaatin kartalla rajan samoilla kohdoin suhteessa vanhaan tiehen, joskin muutoin raja hieman eri kulmassa.

Muu kulttuuriperintökohde

2. YLÖJÄRVI MYLLYKULMA

Status: muu kulttuuriperintökohde (S)
 Ajoitus: historiallinen
 Laji: myllypaikka

Koordin: N: 6844624 E: 311116

Huomiot: Joen ylittävän sillan (Mattilankaankaantie) eteläpuolella joessa ja sen länsirannalla myllyntoimintaan liittyviä jäänteitä. Rakenteet ovat osin lohkokivisiä, osin betonia. Joen ylittäneen padon tai myllynsillan betoniset tolpan jäänteet ovat joen keskellä. Historiallisille kartoille merkityn myllypaikan kohdalla on suurehko käytöstä poistunut rakennus, vanha saha. Vanhojen peruskarttojen perusteella rakennus ollut paikalla ainakin vuodesta 1963 lähtien. Joessa on kosken alajuoksulle päin kaksi kivettyä uomaa, jotka yhtyivät yhdeksi luontaiseksi jokiuomaksi.

Paikalla todetut eri-ikäiset rakenteet eivät ole erotettavista toisistaan. Myllypaikan käyttö vaikuttaa jatkuneen nykyaikaan asti, ja paikalla on edelleen pystyssä oleva, joskin käytöstä poistunut vesikäyttöinen saha. Vaikka vuoden 1793 kartalle merkityn myllypaikan suojelustatus voisi olla myös kiinteä muinaisjäännös, myllypaikan ehdotetaan olevan muu kulttuuriperintökohde maastohavaintojen ja siitä muodostuneen inventoijan näkemyksen perusteella. *Karhen mylly* kohteelle määritelty rajaus käsittää maastossa todetut patorakennelmat, myllylaitteen jäänteet, sekä kivettyt uomat.

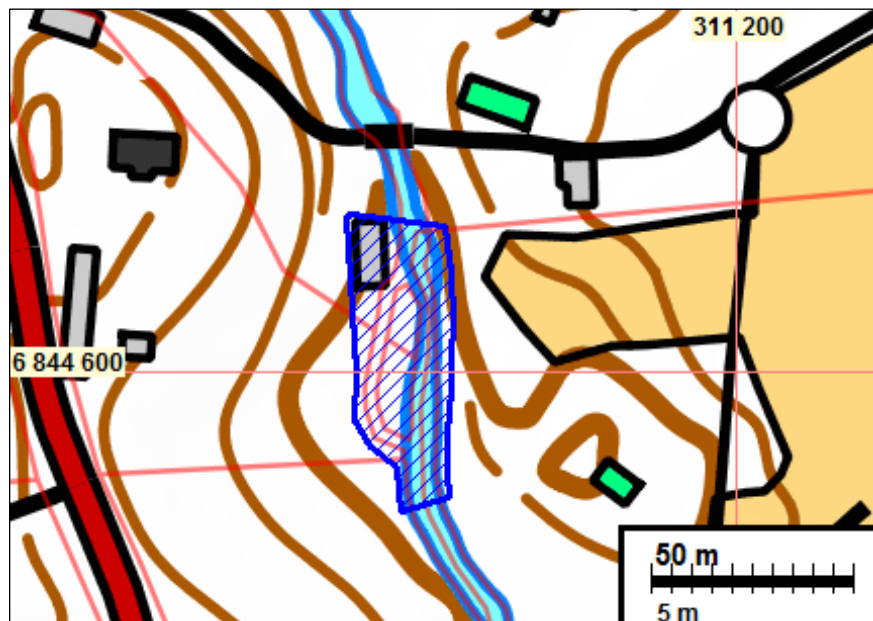
Joen ylittävän sillan kohdalla todettiin hirsisen rakennelman jäännös, mahdollisesti nykyistä betonista siltaa edeltäneen sillan silta-arkun jäännös (N 6844662 E 311116). Rakenteen jäänteiden ajoituksesta ei ole tietoa. Maan pinnalla säilynyt puinen rakenteen osa ei kuitenkaan oletettavasti ole kovin vanha.



Joen ylittävän sillan pohjoispuolella, joen itärannalla hirsirakenteen jäännös.
Mahdollisesti aikaisemman sillan silta-arkun osa.



Vasen. Kivettyä ja muokattua uomaa kosken eteläpuolella.
Oikea. Myllyrakenteen jäännö, jossa lohkokiviä ja betonia.



Muun kulttuuriperintökohteen aluerajaus sinisellä.