



KANGASALA

Kirkkosillanoja
arkeologinen tarkkuusinventointi

Tilaaaja: Sallila Sähköasennus Oy



Kulttuuriympäristöpalvelut
Heiskanen & Luoto Oy

Kannen kuva: Tutkimusalue sijoittui kevyen liikenteen väylän pohjoispuolelle, kuvassa tien oikealle puolelle. Luoteeseen.

SISÄLLYSLUETTELO

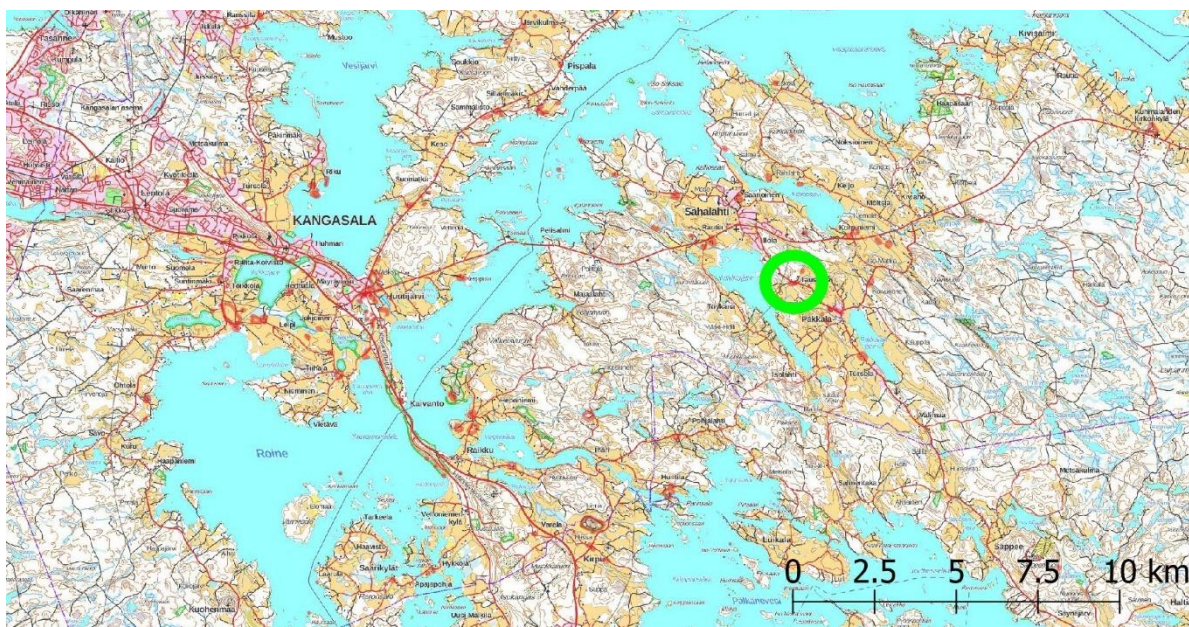
Johdanto.....	3
Tarkkuusinventointi.....	4
Luettelo koekuopista	9
Tulokset	10
Lähteet	10

Karttaluettelo:

Kartta 1. Tutkimusalueen sijaintikartta	1
Kartta 2. Yleiskartta tutkimusalueen sijainnista.	2
Kartta 3. Koekuoppien sijainnit (peruskartta).	4
Kartta 4. Koekuoppien sijainnit (MML:n vinovalovarjostus).	5
Kartta 5. Koekuoppien sijainnit (ilmakuva).	6

Taustakartat:

Maanmittauslaitoksen Karttakuvapalvelun (WMTS) 08/2020 aineistoa, ellei toisin mainita.
Koordinaatisto ETRS-TM35FIN, korkeus N2000. Kuvat: Teemu Tiainen.



Kartta 1. Tutkimusalueen sijaintikartta

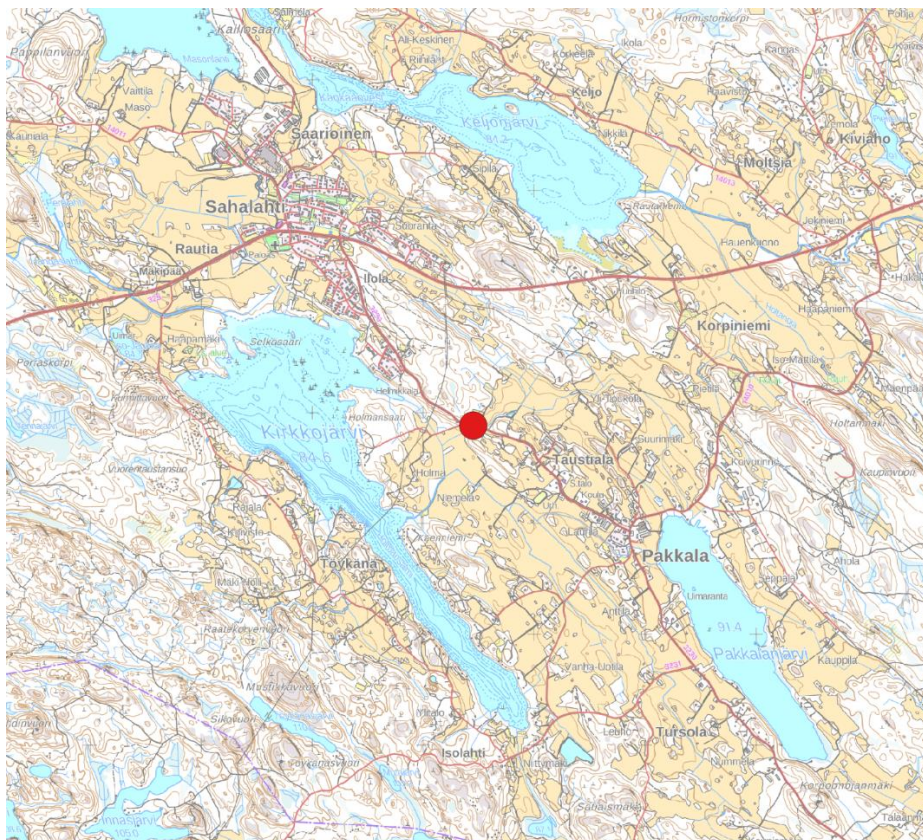
KANGASALA

Kirkkosillanoja, arkeologinen tarkkuusinventointi

Tutkimustyyppi:	Arkeologinen tarkkuusinventointi
Tutkimuslaitos:	Kulttuuriympäristöpalvelut Heiskanen & Luoto Oy
Tutkijat:	FM Teemu Tiainen ja HuK Toni Paukku
Kenttätyöaika:	30. ja 31.7.2020
Tutkimusten rahoittaja:	Sallila Sähköasennus Oy
Aikaisemmat tutkimukset:	Ulla Lähdesmäki 1997 inventointi Timo Jussila 2011 inventointi Kirsi Luoto 2014 inventointi

Tiivistelmä

Kangasalan Sahalahdella on käynnissä sähköverkon maakaapelointihanke. Pirkanmaan maakuntamuseo edellytti hanketta koskevassa lausunnossaan, että maakaapelin suunnitellun reitin kohdalle sijoittuvan kivikautisen asuinpaikan (Kirkkosillanoja) kohdalla tulee tehdä arkeologinen tarkkuusinventointi. Tarkkuusinventoinnista vastasi Kulttuuriympäristöpalvelut Heiskanen & Luoto Oy (maastotyöt 30. ja 31.-7.2020). Maastotöiden aikana Pakkalantien ja kevyen liikenteen väylän pohjoispuolelle tehtiin lapioin ja lastoin 19 koekuoppaa. Tutkimuksen aikana ei havaittu minkäänlaisia merkkejä kiinteästä muinaisjännöksestä.



Kartta 2. Yleiskartta tutkimusalueen sijainnista.
Tarkkuusinventoitu alue sijoittuu punaisen ympyrän kohdalle.

Johdanto

Kangasalan Sahalahdella on käynnissä sähköverkon maakaapelointihanke. Pirkanmaan maakuntamuseo antoi hankkeesta lausunnon 11.5.2020 (diaarinumero 194/2020). Lausunnossa edellytettiin muun muassa, että *Kirkkosillanojan* (muinaisjäännösrekisteritunnus 730010009) kivistä asuinpaikan alueelle tulevan maakaapelilinjan kohdalla tulee tehdä arkeologinen tarkkuusinventointi. Maakuntamuseo tulee ottamaan lopullisesti kantaa maakaapelin toteutettavuuteen muinaisjäännöksen alueella tarkkuusinventoinnin tulosten perusteella. Sallila Sähköasennus Oy tilasi edellytetyn tarkkuusinventoinnin Kulttuuriympäristöpalvelut Heiskanen & Luoto Oy:ltä. Tarkkuusinventoinnin maastotyöt tehtiin 30. ja 31.7.2020 ja niistä vastasivat Teemu Tiainen ja Toni Paukku. Tutkimusta varten oli haettu tutkimuslupa Museovirastolta (Tutkimuslupapäätös 21.7.2020 MV/139/05.04.01.02/2020). Tutkimuksen raportoinnista vastasi Tiainen, raportin kartoista Paukku.

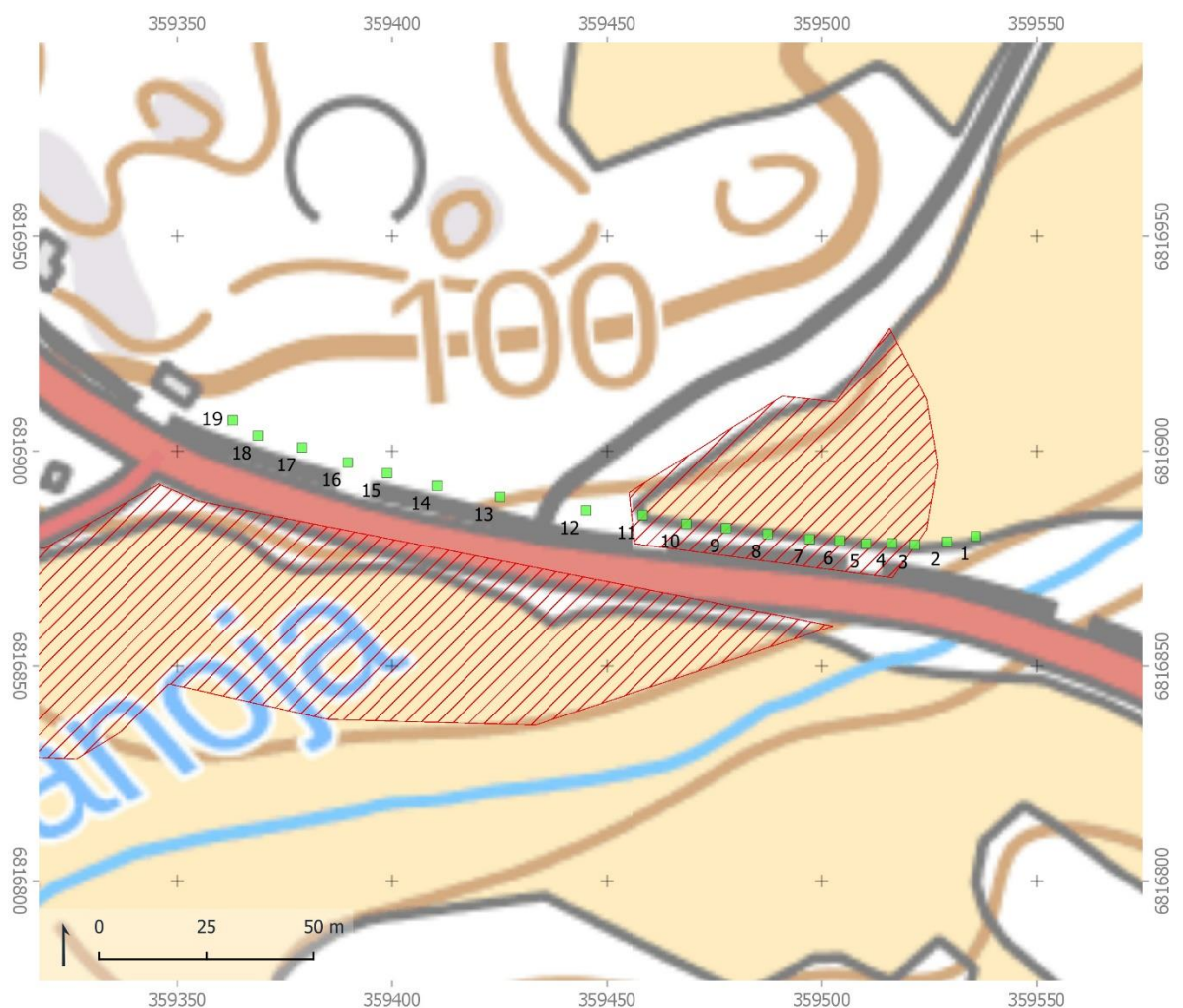


Tarkkuusinventoitu maakaapelin reitti on merkitty kirkkaan vihreällä. Muinaisjäännösalue on rajattu karkeasti punaisella. Luoteeseen.

Tarkkuusinventointi

Peltoon sijoittuva Kirkkosillanojan kivikautinen asuinpaikka on löytynyt vuoden 1997 arkeologisessa inventoinnissa (Lähdesmäki). Tuolloin pellon pinnalta havaittiin kvartseja nykyistä muinaisjäännösalueelta suppeammalta alueelta, joka sijoittui noin 100 m Kirkkosillanojan ja Pakkalantien risteysalueelta länsilounaaseen. Paikkaa on inventoitu myös vuonna 2011 (Jussila et al.), jolloin muinaisjäännöksestä ei saatu uusia havaintoja. Vuoden 2014 inventoinnissa (Luoto) kivikautisen asuinpaikan todettiin jatkuvan myös Pakkalantien (tienro 3230) koillispuolelle. Vuoden 2014 inventoinnin aikana avoimena olleen pellon pinnalta poimittiin talteen kvartsi-iskoksia ja -esineitä.

Pakkalantien molemmille puolille levittäytyvä kivikautinen asuinpaikka sijoittuu kohti etelää laskevaan peltoon, noin korkeustasoille 90-95 m mpy. Nyt tehdyn tarkkuusinventoinnin aikana pellolla kasvoi herne, eikä alueella pystynyt tekemään pintapoisointia. Muinaisjäännösalueen katkaisee keskeltä Pakkalantie ja muinaisjäännösalue rajautuu sen kohdalla tien laitoihin. Tien pohjoispuolella kulkee päällystetty kevyen liikenteen väylä, joka sijoittuu muinaisjäännösalueelle. Kevyen liikenteen väylä on merkitty peruskarttaan katkoviivalla, joskin sen laajuudesta saa paremman kuvan ilmakuvan perusteella. Kevyen liikenteen väylä on perustettu varsin massiivisesti, joten sen kohdalla muinaisjäännös on todennäköisesti tuhoutunut.



Kartta 3. Koekuoppien sijainnit (peruskartta).



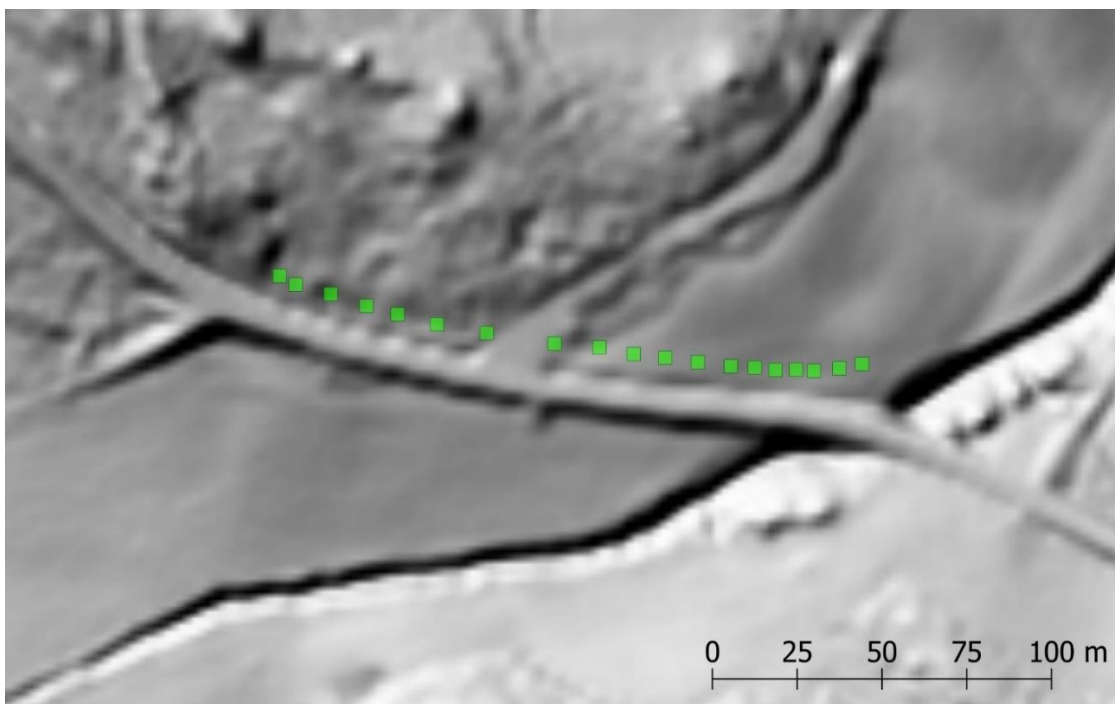
Tarkkuusinventoinnin aikana kevyen liikenteen väylän pohjoispuolelle kaivettiin 19 koekuoppaa lapioin ja lastoin. Koekuoppien koot vaihtelivat 45 * 45 ja 70 * 50 cm välillä ja ne kaivettiin koskemattomaksi pohjamaaksi tulkittuun maannokseen saakka. Koekuoppien sijainnit mitattiin ns. tarkkuus GPS-laitteella (ulkoinen tarkkuus alle 5 cm), kuopista saadut havainnot dokumentoitiin valokuvoin ja muistiinpanoin.

Koekuopat 1-11 sijoituivat pellon laidan. Sekoittunut muokkauskerros tällä alueella oli savista multaa (kerroksen paksuus koekuopissa vaihteli 10 ja 30 cm välillä). Sekoittuneesta kerroksesta tavattiin muutamasta kuopasta tiilen muruja sekä satunnaisia muovin riekaleita. Muokkauskerroksen alla oli koskematon pohjamaa (hiesu).

Koekuoppa 12 sijoittui Pakkalantien ja siitä koilliseen lähtevän nimettömän pihatien risteysalueen itäkulmaan. Tässä kuopassa oli kaksi sekoittunutta kerrosta (multaa ja hiesua/savea), paksuudeltaan 17 ja 10 cm, joista paksumman yläpinta on nykyinen maanpinnan taso. Ylempi kerros on todennäköisesti muodostunut pihatien ja/tai kevyen liikenteen väylän teon yhteydessä ja alempi sekoittunut kerros on vanhempi pellon muokkauskerros. Sekoittuneiden kerrosten alla oli savinen hiesu.

Koekuopat 13-19 kaivettiin edellä mainitun nimettömän pihatien länsipuolelle, joitain vuosia sitten aukkohakattuun tiheää pusikkoa ja heinikkoa kasvavaan maastoon. Näissä koekuopissa sekoittuneiden pintakerrosten (multa, hiekkamoreeni) paksuus vaihteli 10 ja 35 cm välillä. Koskematon pohjamaa kuoppien kohdalla oli kivisyydeltään vaihtelevaa hiekkamoreenia.

Koekuopan 19 länsipuolella on pieni rakennus, jonka pihamaa on myllätty ja mitä ilmeisimmin leikattu ympäröivää maastoa matalammaksi. Suurelta osin paljaana ollut maanpinta oli kivistä hiekka/hiesumoreenia. Maasto rakennuksen länsipuolella on kallioista.



Kartta 4. Koekuoppien sijainnit (MML:n vinovalovarjoste).



Kartta 5. Koekuoppien sijainnit (ilmakuva).



Tarkkuusinventoidun alueen itäosa, etualalla koekuoppa 1. Länteen.



Koekuoppien 13-19 aluetta nimettömän pihatien länsipuolella. Itään.



Tarkkuusinventoidun alueen länsiosa, etualalla koekuoppa 17. Länsiluoteeseen.



Koekuoppa 6.



Koekuoppa 17.



Lueffelo koekuopista

Koe- kuoppa	syvyys maanpin- nasta cm	kuvaus	koe- kuopan koko cm	N	E	z
1	0-15	muokkauskerros, savinen multa	70 * 50	6816880,0	359535,8	93,0
	15-38	koskematon pohjamaa, hiesusavi				
2	0-15	muokkauskerros, savinen multa	45 * 45	6816878,9	359529,1	92,9
	15-40	koskematon pohjamaa, hiesusavi				
3	0-13	muokkauskerros, savinen multa	50 * 50	6816878,2	359521,6	92,5
	13-28	koskematon pohjamaa, hiesusavi				
4	0-10	muokkauskerros, savinen multa	50 * 45	6816878,6	359516,3	92,8
	10-27	koskematon pohjamaa, hiesusavi				
5	0-18	muokkauskerros, savinen multa	55 * 50	6816878,5	359510,3	93,0
	18-48	koskematon pohjamaa, hiesusavi. Kerrosten raja epäselvä, sekoittunut?				
6	0-30	muokkauskerros, savinen multa	45 * 45	6816879,2	359504,2	93,1
	30-54	koskematon pohjamaa, hiesusavi				
7	0-18	muokkauskerros, savinen multa	45 * 50	6816879,5	359497,2	93,3
	18-41	koskematon pohjamaa, hiesusavi				
8	0-15	muokkauskerros, savinen multa	50 * 50	6816880,7	359487,4	93,7
	15-34	koskematon pohjamaa, hiesusavi				
9	0-13	muokkauskerros, savinen multa	55 * 45	6816882,1	359477,7	94,0
	13-29	koskematon pohjamaa, hiesusavi				
10	0-11	muokkauskerros, savinen multa	50 * 50	6816883,1	359468,5	94,1
	11-24	koskematon pohjamaa, hiesusavi				
11	0-13	muokkauskerros, savinen multa	50 * 50	6816885,1	359458,3	94,2
	13-31	koskematon pohjamaa, hiesusavi				
12	0-17	muokkauskerros, savinen multa	55 * 55	6816886,2	359445,1	94,7
	17-27	saven ja mullan sekainen kerros, maanpinta ennen kev.liik.väylää?				
	27-45	pohjamaa, savinen hiesu				
13	0-10	sekoittunut pintakerros, multa	60 * 60	6816889,4	359425,1	95,1
	10-47	kivinen moreeni				
14	0-15	sekoittunut pintakerros, multa	55 * 55	6816891,9	359410,4	95,4
	15-29	hiekkamoreeni				
15	0-30	sekoittunut pintakerros, multaa, hiekkaa, kiviä	55 * 55	6816894,9	359398,8	95,9
	30-40	hiekkamoreeni				
16	0-25	sekoittunut pintakerros, multaa, hiekkaa, kiviä	55 * 55	6816897,4	359389,7	96,3
	25-32	hiekkamoreeni				
17	0-33	sekoittunut pintakerros, multaa, hiekkaa, kiviä	55 * 55	6816900,8	359379,1	96,9
	33-43	hiekkamoreeni				
18	0-35	sekoittunut pintakerros, multaa, hiekkaa, kiviä	55 * 55	6816903,6	359368,8	97,2
	35-45	kivinen moreeni				
19	0-10	sekoittunut pintakerros, multaa, hiekkaa, kiviä	55 * 55	6816906,2	359364	97,4
	10-38	kivinen moreeni				



Tulokset

Kulttuuriympäristöpalvelut Heiskanen & Luoto Oy teki Kangasalan Sahalahdella arkeologisen tarkkuusinventoinnin (maastotyöt 30. ja 31.7.2020). Tutkimus liittyi alueella tapahtuvaan sähköverkon maakaapelointiin. Tarkkuusinventointi tehtiin kiinteän muinaisjännöksen (kivikautinen asuinpaikka *Kirkkosillanoja*) kohdalla. Suunnitellulle maakaapelin linjalle tehtiin 19 koekuoppaa lapioin ja lastoin. Osa koekuopista sijoittui pellon laitaan ja osa metsämaahan.

Tarkkuusinventoinnin aikana ei saatu minkäänlaisia havaintoja kiinteistä muinaisjännöksistä.

Teemu Tiainen
FM, arkeologi

20.8.2020

Kulttuuriympäristöpalvelut Heiskanen & Luoto Oy

Lähteet

Tutkimusraportit:

- Jussila, Timo, Sepänmaa, Timo, Poutiainen, Hannu ja Rostedt, Tapani 2011. Kangasala Sahalahti muinaisjännösinventointi 2011.
- Luoto, Kirsi 2014. Kangasala. Pakkalan kyläyleiskaava-alueen arkeologinen inventointi 2014.
- Lähdesmäki, Ulla 1997. Sahalahti. Arkeologinen perusinventointi 1997.