



HÄMEENKYRÖ

Elovaara-Kyröskoski
voimajohtolinjan pylväspaikkojen
arkeologinen inventointi

Tilaaaja: TLT-Building Oy / (FCG)



Kulttuuriympäristöpalvelut
Heiskanen & Luoto Oy



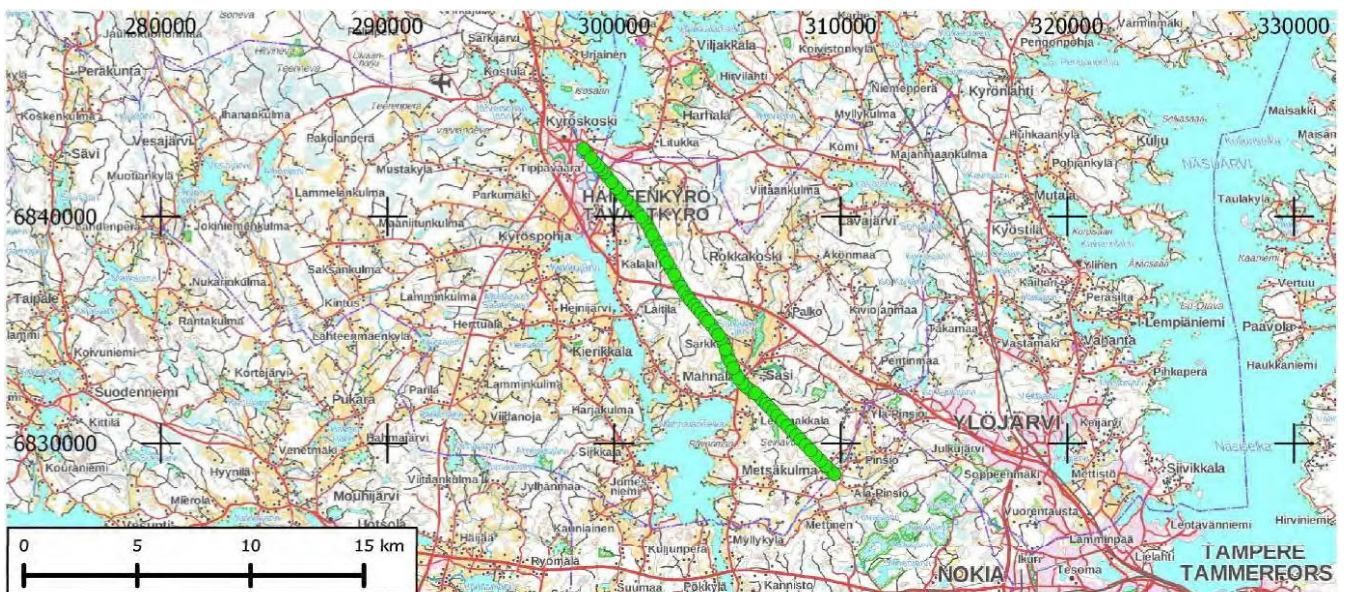
Kannen kuva: Raportin kohde 2 Hiidenlahti. Pellon hiekkaiselta terassilta saatiin kivikautiseen asuinpaikkaan viittaavia löytöjä. Kaakkoon.

SISÄLLYSLUETTELO

Johdanto	3
Lähtötiedot	3
Inventointi	3
Kiinteät muinaisjäännökset (uusi kohde*)	5
1 Pappila Koskenmaa	5
2 Hiidenlahti*	7
3 Pohdinsuo	8
4 Suosaari*	10
5 Samelusjärvi NW*	13
6 Isoniittu 1*	15
7 Isoniittu 2*	17
Muu kulttuuriperintökohde	18
8 Kallion talo*	18
Mahdollinen muinaisjäännös	20
9 Lemmakkalanjärvi	20
Tulokset	22
Lähteet	23
Maastossa tarkastetut alueet	24

Taustakartat:

Maanmittauslaitoksen Karttakuvapalvelun (WMS) 04 ja 05/2020 aineistoa, ellei toisin mainita.
Koordinaatisto ETRS-TM35FIN, korkeus N2000.



Inventointu voimajohtolinja on merkitty kirkkaan vihreällä.



HÄMEENKYRÖ Elovaara-Kyröskoski voimajohtolinjan pylväspaikkojen arkeologinen inventointi 2020

Tutkimustyyppi:	Arkeologinen inventointi
Tutkimuslaitos:	Kulttuuriympäristöpalvelut Heiskanen & Luoto Oy
Inventoija:	FM Teemu Tiainen ja FM Kalle Luoto
Kenttätyöaika:	17. ja 26.4.2020
Tutkimusten rahoittaja:	TLT-Building Oy / (FCG)
Aikaisemmat tutkimukset:	Arja Karivieri 1985 inventointi Hanna-Leena Salminen 2008 inventointi T. Jussila, T. Sepänmaa ja T. Tiainen 2017 inventointi Kalle Luoto 2019/2020 inventointi



Kartta 1. Yleiskartta. Uudistettavat pylväspaikat on merkitty vihreillä palloilla. Numerot 1-7 osoittavat kiinteiden muinaisjäännösten sijainnit, numero 8 on muu kulttuuriperintökohde ja numero 9 mahdollinen muinaisjäännös. Punaiset pisteet osoittavat lähialueen muinaisjäännöskohteet.



Johdanto

Kulttuuriympäristöpalvelut Heiskanen & Luoto Oy suoritti keväällä 2020 arkeologisen inventoinnin voimajohtolinjalla Hämeenkyrössä, välillä Elovaara-Kyröskoski. Inventointi liittyi voimajohtolinjan pylväspaikkojen uusimiseen ja sen tarkoituksena oli selvittää uudistettavan linjan arkeologinen kulttuuriperintö. Inventoinnista vastasivat arkeologit Teemu Tiainen ja Kalle Luoto. Inventoinnin maastotyöt tehtiin kahden päivän aikana huhtikuun loppupuolella 2020 (17.4. ja 26.4.). Työ tehtiin osana FCG:n ympäristöselvityksiä ja sen kustannuksista vastasi TLT-Building Oy.

Lähtötiedot

Voimajohtolinjan uudistettavat pylväspaikat sijoittuvat olemassa olevaan voimajohtokäytävään Hämeenkyrön itäosassa, välille Elovaara-Kyröskoski. Kaakko-luodesuuntaisen linjan pituus oli noin 18 km. Suurin osa linjasta sijoittuu rakentamattomille metsämaalle. Linjan luoteisosa kulkee Kyröskosken itäpuolella Hiidenlahden ja Ylöjärven Vilpeen peltoalueilla, 600-700 m matkan molemmilla alueilla. Timin alueella linja kulkee peltojen liepeillä niin ikään noin 700 m matkan. Laajimmat peltoalueet linjan kohdalla ovat Sarkkilan-Miharin alueille, missä linja sijoittuu avaraan maanviljelysmaisemaan yli kolmen kilometrin matkalla.

Linjan kohdalta ja sen välittömästä läheisyydestä tunnettiin entuudestaan kaksi kiinteää muinaisjäännöstä. Linjan luoteispäässä sijaitsee historiallisen ajan asuinpaikka Pappila Koskenmaa (raportin kohde 1) ja linjan keskivaiheilla ajoittamaton kiviröykkiö Pohdinsuo (3). Lisäksi Sarkkilasta tunnetaan kivikautinen löytöpaikka Lemmakkalanjärvi (9).

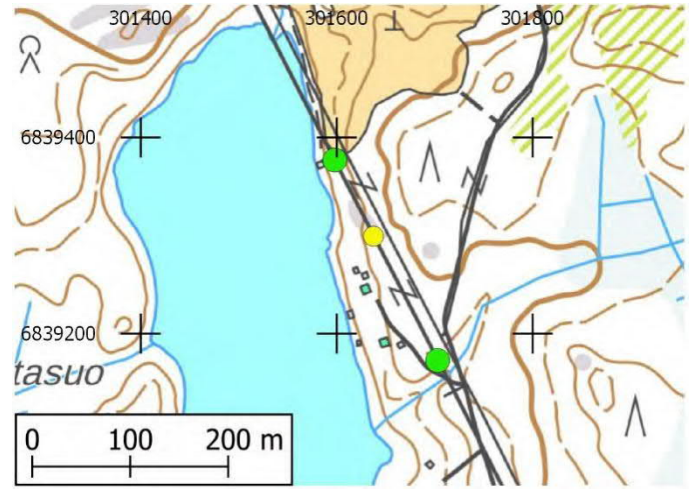
Inventointi

Inventoinnin maastotöiden yhteydessä tarkastettiin linjalle sijoittuvat tunnetut muinaisjäännöskohteet. Uusia muinaisjäännöskohteita etsittiin esitöiden aikana paikannetuilta potentiaalisilta alueilta (Karttaliitteet raportin lopussa, Maastossa tarkastetut alueet). Esitöiden yhteydessä tarkastettiin muinaisjäännösrekisterin tietoja, alueelle ulottuneiden aiempien arkeologisten tutkimusten raportit, GTK:n varjostettu korkeusmalli sekä vanhoja karttoja (isojaon kartat, pitäjänkartat 1840- ja 1920-luvuilta, senaatinkartta sekä vanhat peruskartat). Esitöiden yhteydessä saatiin tietoja myös Pirkanmaan maakuntamuseolta koskien voimajohtolinjan lähelle sijoittuvia vanhoja rajalinjoja ja -merkkejä.

Inventoitu voimajohtolinja sivuaa vanhoja kylien välisiä rajoja useassa kohdin. Vanhoiksi rajamerkeiksi tulkittuja jäännöksiä (kiinteitä muinaisjäännöksiä) linjalta havaittiin neljä (raportin kohteet 4, 5, 6 ja 7), jotka kaikki sijaitsevat nykyisillään kiinteistörajoilla. Vanhoja rajamerkkejä etsiessä todettiin niitä osin korvatus (jos paikalla on vanhaa rajamerkkiä ollutkaan) nykyaikaisilla metallisilla rajapyykeillä.

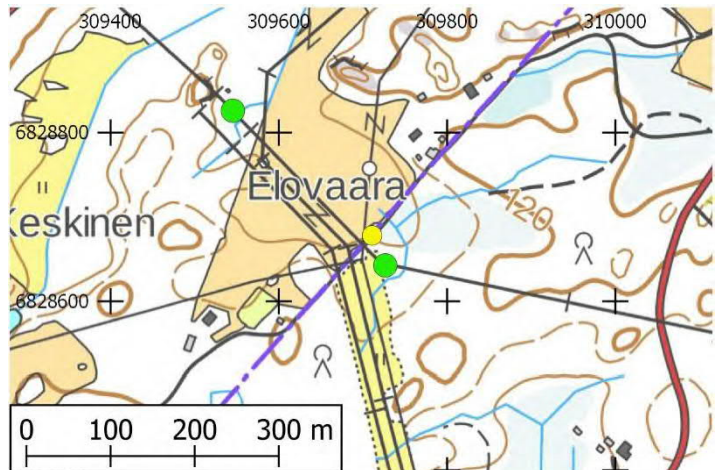
Maastotarkastukset kohdistuivat tunnetuille muinaisjäännekohteille, esitöiden aikana todetuille vanhoille kylien välisille rajalinjoille ja -pisteille sekä satunnaisotantatyyppisesti muutamille pelto- ja metsäalueille. Silmämääräisen tarkastelun lisäksi maastossa kaivettiin koekuoppia sekä tehtiin muutamia kairauksia. Tehdyt havainnot dokumentoitiin muistiinpanoin ja digikuvin sekä mitattiin paikoilleen GPS -laitteella, jonka tarkkuus oli laitteen ilmoituksen mukaan 3-6 metriä.

Inventoinnin yhteydessä tehtiin muutamia havaintoja, jotka on syytä mainita, mutta joita ei tulkittu muinaisjäännekohteiksi. Valkjärven itäpuolelta (N 6839295 E 301641) voimajohtokäytävän alla kalliopohjalla on epämääräinen n. 2 x 4 m kokoinen kivikasa, joka katsottiin vanhaksi sähkötolpan perustukseksi.



Vasen: Valkjärven itäpuolen kivikasa. Eteläkaakkoon. Oikea: kivikasa on merkitty keltaisella pisteellä, uudistettavat johtopylväät vihreillä pisteillä.

Inventoidun linjan kaakkoispästä, Hämeenkyrön ja Nokian rajalta, Elovaarantien luoteispuolelta havaittiin kivinen rajapyykki (N 6828677 E 309712). Noin 0,5 m korkeaan pyykkiin on kaiverrettu luku "314". Rajapyykki vaikuttaa liikahtaneen pois paikoiltaan. Paikalla on isojaon aikaan kulkenut Hämeenkyrön ja Pirkkalan pitäjien suora rajalinja, nykyisin paikalla on Hämeenkyrön ja Nokian välinen raja. Pyykki vaikuttaa ennemminkin isojakoa nuoremmalta tiluspyykiltä kuin vanhalta pitäjän rajojen väliseltä rajamerkillä, mistä syystä sitä ei tulkita muinaisjäännekohteeksi.

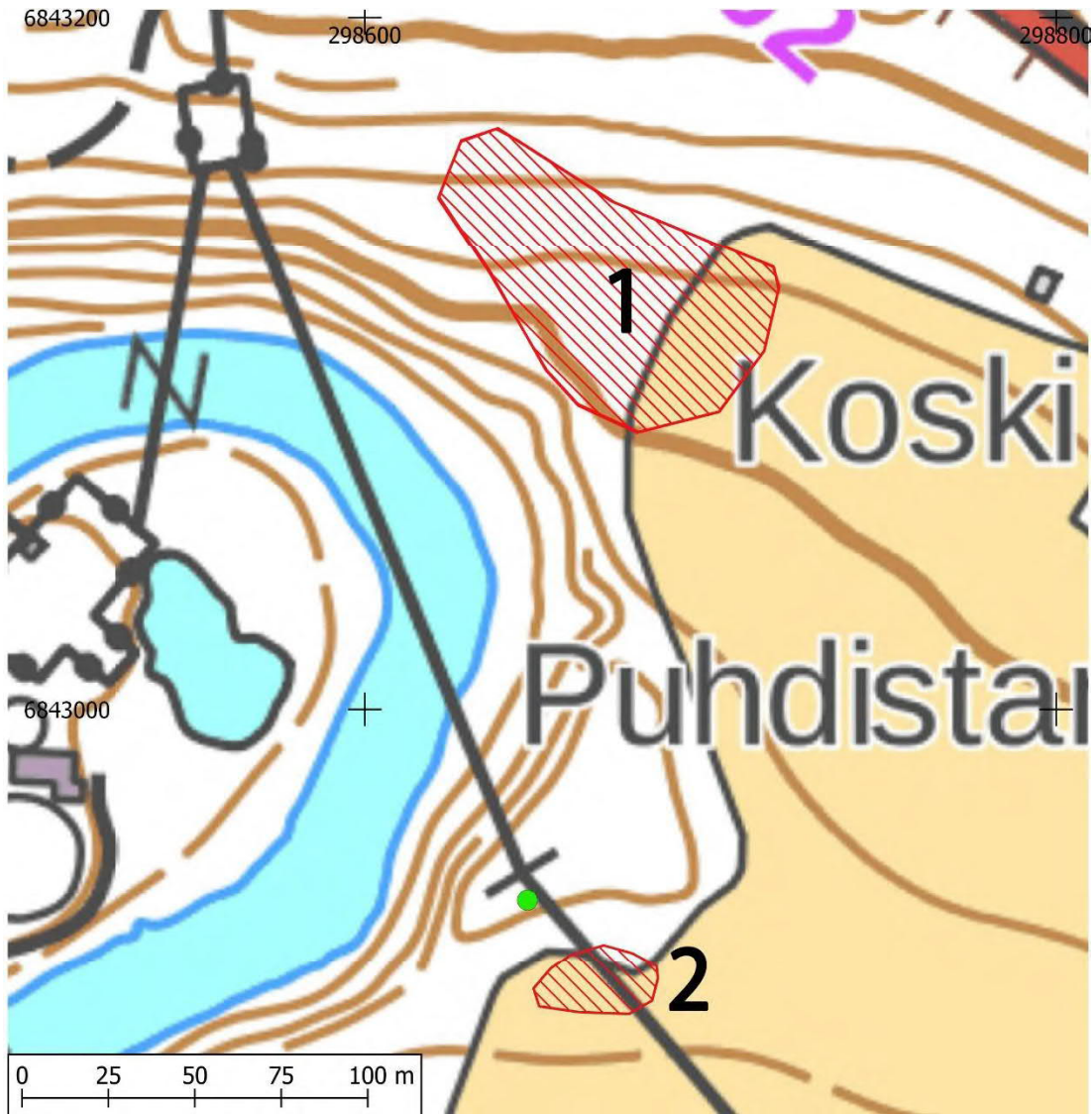


Vasen: Vanha rajapyykki ojan ja pellon välisellä pientareella, taustalla uusi muuntamokoppi. Koilliseen. Oikea: rajapyykki on merkitty keltaisella pisteellä, uudistettavat johtopylväät vihreillä pisteillä.

Kiinteät muinaisjäänökset (uusi kohde*)

1 Pappila Koskenmaa

Nimi:	Pappila Koskenmaa
Kunta:	Hämeenkyrö
Laji:	kiinteä muinaisjäänös
Mj.rekisteritunnus:	1000034292
Ajoitus:	historiallinen
Muinaisj.tyyppi:	asuinpaikat
Lukumäärä:	1
N	6843122
E	298670
Z/m.mpy	80-92 ± 2,5
Koord.selite	muinaisjäänösrekisterin mukainen koordinaatti
Aiemmat tutkimukset:	T. Jussila, T. Sepänmaa ja T. Tiainen 2017 inventointi



Muinaisjäänösalueet on merkitty punaisella vinorasterilla, numerot niiden vieressä ovat tämän raportin kohdenumeroita. Uudistettava johtopylväs on merkitty vihreällä pisteellä

Muinaisjäännösrekisteri:

Alueelle paikantuu vanha talotontti v 1797 isojakokartalta - alue on ollut Pappilan maata, ja talo nimeltä Koskenmaa. Nykyisin vanha talotontti sijoittuu lehtipuuvaltaiseen sekametsään. Isojakokartalta kohtalaisen hyvin paikannetun vanhan talotontin länsireunamilla havaittiin noin 8 x 5 metrin kokoinen, hieman epämääräinen, rakennuksen perustus (N 6843123 E 298651). Enimmillään noin 30 cm korkean rakennuksen perustuksen kohdalla oli havaittavissa muutamia lohkokiviä ilman selkeää järjestystä. Kohtaan tehdystä koekuopasta paljastui hieman hiiltä ja muutamia pieniä tiilen paloja. Pitäjänkartalla 1848 paikalla on talo, myöhemmillä kartoilla alue on tyhjä. Paikan rajaus isojakokarttapaikannuksen ja maastohavaintojen perusteella. Alueen länsiosassa (N 6843154 E 298628) on maakuoppa, luultavasti edellä mainittuun taloon liittyvä maakellari.

Havainnot 2020:

Muinaisjäännösrekisterin tiedot ovat ajan tasalla. Rehevästä sekametsästä todettiin epämääräinen rakennuksen perustus muinaisjäännösrekisterin osoittamasta koordinaattipisteestä. Perustus erottuu ympäristöään korkeampana kohtana ja sen kohdalla karikkeen lomasta erottuu muutamia pieniä lohkokiviä ja tiilen paloja/muruja. Muinaisjäännösalueen luoteisosassa sijaitsee mj-rekisterissäkin mainittu mahdollinen kellarin jäännös.

Muinaisjäännösalueen reunan ja uudistettavan voimajohtolinjan välinen etäisyys on lyhimmillään noin 50 metriä.



Vasen: Lappio pystyssä rakennuksen perustuksen päällä. Pohjoiseen. Oikea: Muinaisjäännösalueen luoteisosassa sijaitseva mahdollinen kellarikuoppa. Itään.

2 Hiidenlahti*

Nimi:	Hiidenlahti
Kunta:	Hämeenkyrö
Laji:	kiinteä muinaisjäännös
Mj.rekisteritunnus:	uusi kohde
Ajoitus:	kivikautinen
Muinaisj.tyyppi:	asuinpaikat
Lukumäärä:	1
N	6842927
E	298670
Z/m.mpy	73 – 74,5 ± 2,5
Koord.selite	palaneen luun löytökohta, GPS-mittaus
Aiemmat tutkimukset:	-

Kartta edellisen kohteen yhteydessä.

Havainnot 2020:

Kyröskosken itärannalta Hiidenlahdesta saatiin kivikautiseen asuinpaikkaan viittavia löytöjä. Etelään viettävältä pellolta löydettiin kvartsi-iskoksia ja palaneen luun kappaleita noin 25 x 15 m kokoiselta alueelta. Paikalla on loiva-piirteinen terassi, jossa maaperä on karkeahkoa hiekkaa. Löydöt rajautuivat pohjoisessa kynnetyn pellon laitaan. Kyntämättömälle alueelle (löytöalueen pohjois-luoteispuolelle voimajohtolinjan alle) tehtiin kolme koekuoppaa, joissa maaperä 10-20 cm paksun multakerroksen alla oli hiekka.

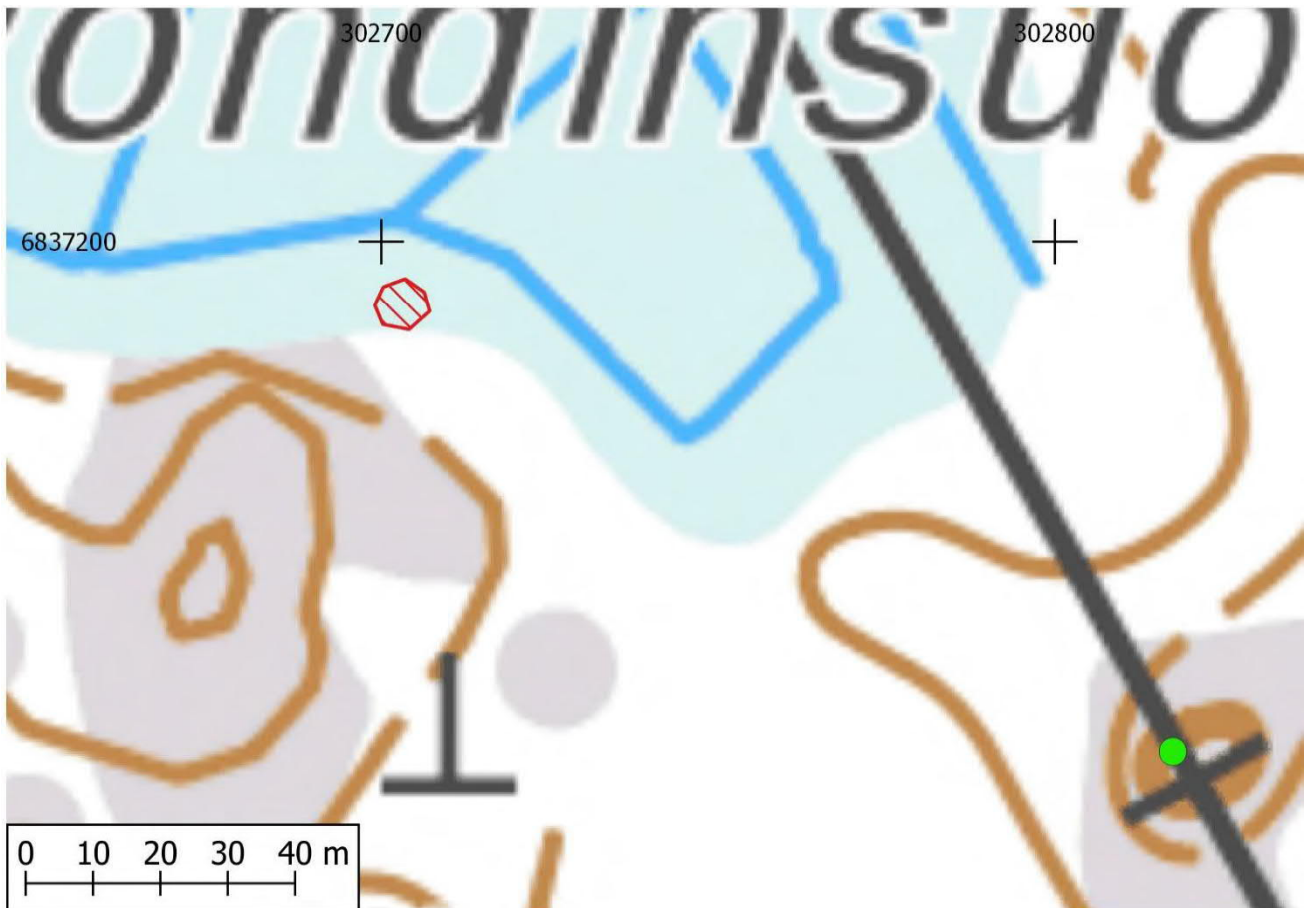
Muinaisjäännöksen aluerajaus perustuu pellolla näkyvään hiekkaisempaan alueeseen sekä siitä saatuihin löytöihin. Paikalta otettiin talteen kaksi kvartsi-iskosta ja kolme palaneen luun palaa, jotka talletetaan Museoviraston koelmiin (KM 42626: 1-2, diar. 28.4.2020). Näiden lisäksi paikoilleen peltoon jätettiin kolme havaittua kvartsi-iskosta. Alueen topografian nähneenä en pitäisi mahdollisena, että asuinpaikka jatkuisi myös nyt havaitun alueen pohjoispuolen kyntämättömälle alueelle.



Vasen: Paikalta saadut havainnot sijoittuvat pellon hiekkaisempaan kohtaan, joka erottuu kuvassa selvän vaaleana. Pohjoiskoilliseen. Oikea: Asuinpaikkalöytöjen luoteispuolelle, voimajohtolinjan alle tehtiin koekuoppia (lappio pystyssä yhden koekuopan kohdalla), joissa maalaji sekoittuneen multakerroksen oli hiekka. Kaakkoon.

3 Pohdinsuo

Nimi:	Pohdinsuo
Kunta:	Hämeenkyrö
Laji:	kiinteä muinaisjäännös
Mj.rekisteritunnus:	108010054
Ajoitus:	ajoittamaton
Muinaisj.tyyppi:	kivirakenteet, röykkiöt
Lukumäärä:	1
N	6837189
E	302704
Z/m.mpy	130 ± 2,5
Koord.selite	GPS-mittaus, poikkeaa hieman mj-rekisterin koordinaateista
Aiemmat tutkimukset:	Arja Karivieri 1985 inventointi



Muinaisjäännösalue on merkitty punaisella vinorasterilla suon laitaan. Uudistettava johtopylväs on merkitty vihreällä pisteellä

Muinaisjäännösrekisteri:

Kiviröykkiö sijaitsee Tampere-Vaasa tiestä 400 m pohjoiseen Pohdinsuon lounaisosassa pienellä mäellä, kallion eteläpuolella. Kiveyksen ala on 4 x 6 m, korkeus 0,9 m. Vielä 1950-luvulla on keskellä ollut munanmuotoinen kivi, joka oli 1960-luvulla suota ojitettaessa vieritetty pois. Keskuskiveys on 0,5 x 1 m laaja, ympärillä on kivikkoa. Kysymyksessä saattaa olla luonnonkivikko.

Havainnot 2020: Paikalla on muinaisjäännösrekisterin mukainen & kokoinen kivikko. Poikkeuksena rekisterin tiedoista kivikko sijoittuu kallion koillispuolelle, Pohdinsuon etelälaidalle. Kivikon ympärillä ja eritoten sen lounaispuolen kallion juurella ja rinteillä on kivikkoa, eikä muinaisjäännöksenä oleva kivikko poikkea niistä juurikaan. Karivieren inventointiraportissa (1985) mainitaan, että inventoinnin aikana kivikon keskellä ollut munanmuotoinen kivi olisi asetettu takaisin alkuperäiselle paikalleen tuolloin mukana olleen oppaan toimesta. Nyt sammalpeitteisen kivikon keskeltä erottui selkeästi soikea sammalpeitteetön kivi.

Mikäli mainittu kivikko on kaski- tai raivausröykkiö, sen sijainti kivikkoisessa maastossa suon laidalla on epätyypillinen. Ollakseen esihistoriallinen hautaröykkiö sen sijainti on suorastaan erikoinen. Isojako- ja pitäjänkartoilta paikannetut vanhat rajat kulkevat alueella nykyisillä kiinteistörajoilla ja ovat lähimmillään yli 70 m päässä kivikosta, joten kyseessä ei voi olla vanha rajamerkki. Kohteen pintapuolisen tarkastelun perusteella pitäisin kivikkoa luonnonmuodostumana.

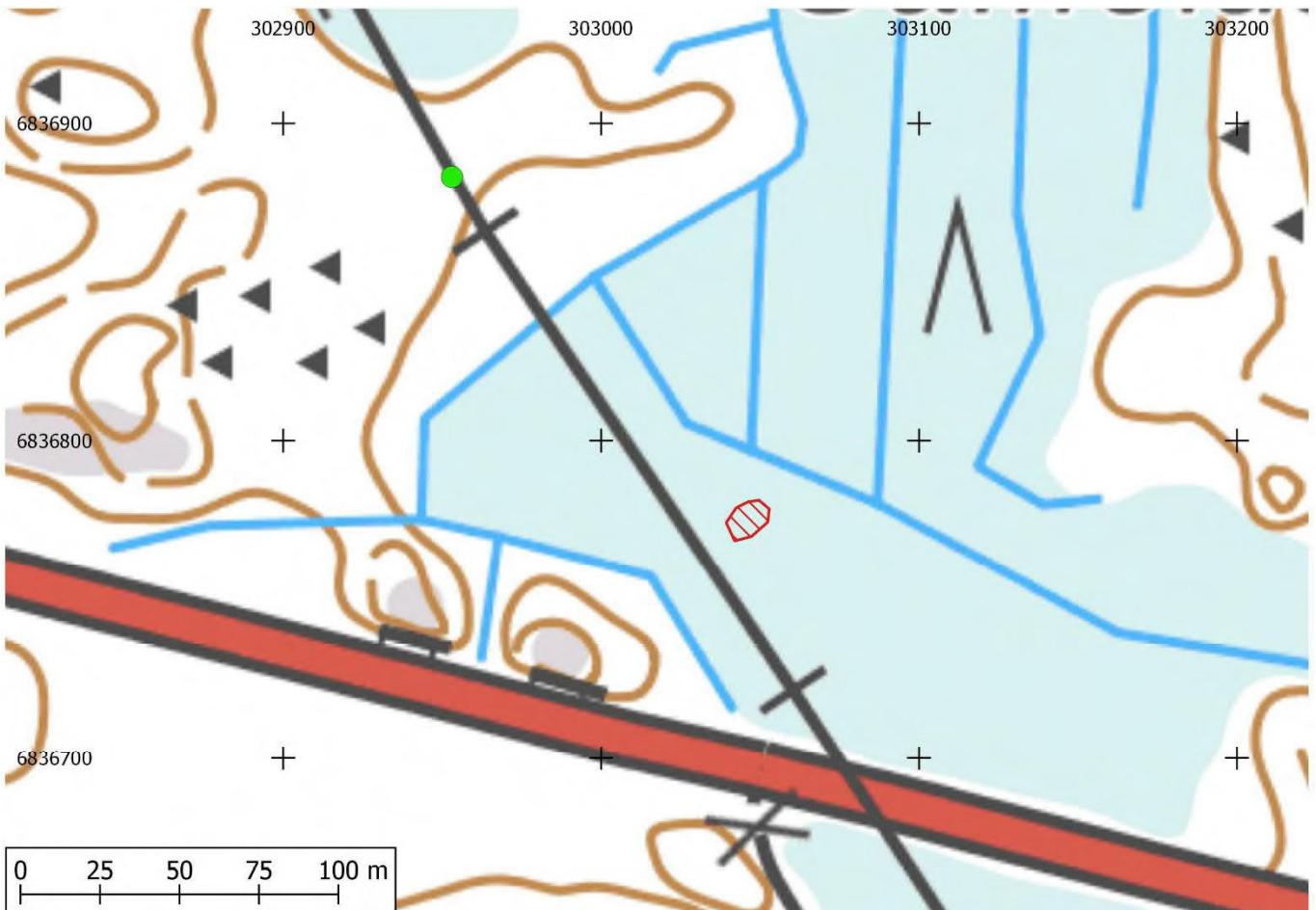
Kivikolla ei ole entuudestaan muinaisjäännösrajausta, joka nyt laadittiin kohteen epämääräisyydestä huolimatta. Muinaisjäännöksen ja saneerattavan voimajohtolinjan välinen etäisyys on noin 60 metriä.



Lapio nojaa kivikon keskellä olevaan soikeaan kiveen (lapiion terän vasemmalla puolella). Kaakkoon.

4 Suosaari*

Nimi:	Suosaari
Kunta:	Hämeenkyrö
Laji:	kiinteä muinaisjäännös
Mj.rekisteritunnus:	uusi kohde
Ajoitus:	historiallinen
Muinaisj.tyyppi:	rajamerkit
Lukumäärä:	1
N	6836775
E	303044
Z/m.mpy	127,5 ± 2,5
Koord.selite	kivilatomuksen GPS mittaus
Aiemmat tutkimukset:	-



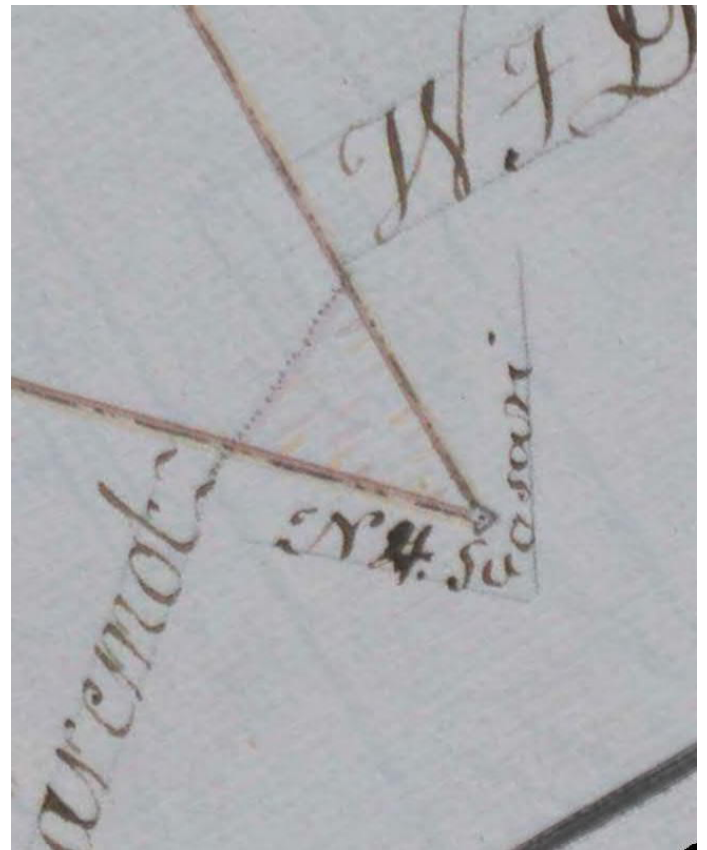
Muinaisjäännösalue on merkitty punaisella vinorasterilla. Uudistettava johtopylväs on merkitty vihreällä pisteellä

Havainnot 2020: Isojakokartoilta (Myllymäen isojakokartta 1797, Mahnalan isojakokartta 1785, Turkkilan isojakokartta 1795) paikannettu rajapiste "N 4. Suosari, Suon Sari No 4. sekä No XVI Suosari" sijaitsee nykyiselläkin kiinteistörajapisteellä Samelussuon etelälaidalla, Tampereentien (E12) pohjoispuolella, noin 5,4 km Hämeenkyrön kirkolta kaakkoon. Isojaon laatimisen aikaan pisteellä ovat kohdanneet Turkkilan, Timin, Myllymäen, Laitilan, Mahnalan ja Sarkkilan kylien rajat.

Paikalla sijaitsee noin 15 x 10 m kokoinen kumpare, joka kohoaa sitä ympäröivästä ojitetusta ja metsitetystä suosta korkeimmillaan hieman yli metrin. Kumpareen itäreunalla kasvaa ympäristön muita puita selvästi vanhempi kakkärämänty, jonka rungon koillislaidalla erottuu epäselvästi ja osin umpeen kasvaneena kaiverrus/pilkka.

Kumpareen länsilaidalta havaittiin noin 2 x 2 m kokoinen matala kivilatomus (max. 30 cm). Latomus on romahtanut, eikä sen kivistä huomattu kaiveruksia. Latomuksen lounais- ja luoteispuolilla, noin kahden metrin etäisyydellä siitä, on kaksi tätä pienempää ja epämääräisempää kivikasaa, joiden keskeltä töröttää ruosteiset rautatangot. Kyseessä on mitä ilmeisimmin vanhan sähköpylvään haruksen tuet.

Suosta kohoava kumpare sijoittuu nykyisen voimajohtokäytävän itäpuolelle siten, että kumpareen länsilaidalta havaittu kivilatomus on osin käytävän puolella. Kohteen muinaisjäännösrajaus pitää sisällään edellä kuvatut kivilatomuksen ja kakkärämännyn sekä suosta kohoavan kumpareen, "suosaaren".



Vasen: rajapiste Mahnalan isojakokartalla (1785). Oikea: rajapiste Myllymäen isojakokartalla (1797).



Vasen: Kumpareen itäpuolella olevan kääkärämännyn kaiveruksen erottuvat heikosti osin umpeen kasvaneen pilkan yläosasta. Lounaaseen. Oikea: Kumpareen itälaidan kääkärämänty. Lounaaseen.



Kumpareen länsilaidan kivilatomus. Itäkaakkoon.

5 Samelusjärvi NW*

Nimi:	Samelusjärvi NW
Kunta:	Hämeenkyrö
Laji:	kiinteä muinaisjäännös
Mj.rekisteritunnus:	uusi kohde
Ajoitus:	historiallinen
Muinaisj.tyyppi:	rajamerkit
Lukumäärä:	1
N	6836295
E	303366
Z/m.mpy	124,5 ± 2,5
Koord.selite	kivilatomuksen GPS mittaus
Aiemmat tutkimukset:	-



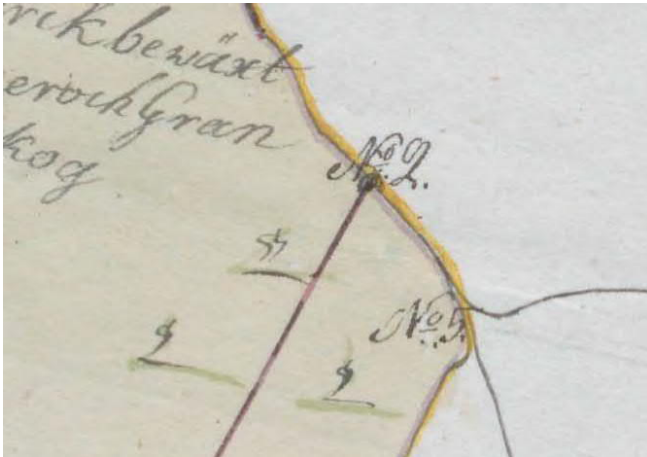
Muinaisjäännösalue on merkitty punaisella vinorasterilla. Uudistettava johtopylväs on merkitty vihreällä pisteellä

Havainnot 2020: Samelusjärven luoteispuolelta, noin 63 m rantaviivasta havaittiin noin 1,3 x 1,3 m kokoinen laonnut kivilatomus. Korkeutta latomuksella on alle 40 cm. Muutaman kiven pinnasta puhdistettiin sammalta, mutta havaintoja hakauksista ei tehty. Latomus sijoittuu vaikeasti havainnoitavaan kosteapohjaiseen maastoon, joka kasvaa tiheää kolme-nelimetristä vesakkoa. Noin 2,5 m latomuksen luoteispuolella on vajaan metrin mittainen sahattu pylvään tynkä, mikä mitä ilmeisimmin on vanhan sähköpylvään jäännös.

Latomus sijoittuu nykyisen kiinteistörajan kulmapisteelle. Isojakokartoilla (1785 ja 1792) paikalla on kulkenut Sarkkilan ja Mahnalalan kylien välinen

suora rajalinja, jonka kohdalta on lähtenyt Mahnalalan kylän tilusraja N 2 kohti etelälounasta.

Kivilatomus on suurella todennäköisyydellä rajamerkki. Paikalla on ollut jo isojaon aikaan kahden kylän välinen raja. Kohde katsottiin tässä yhteydessä kiinteäksi muinaisjäännökseksi ja sille laadittiin muinaisjäännösalue, joka pitää sisällään latomuksen suoja-alueineen. Latomus sijaitsee voimajohtokäytävän kohdalla.



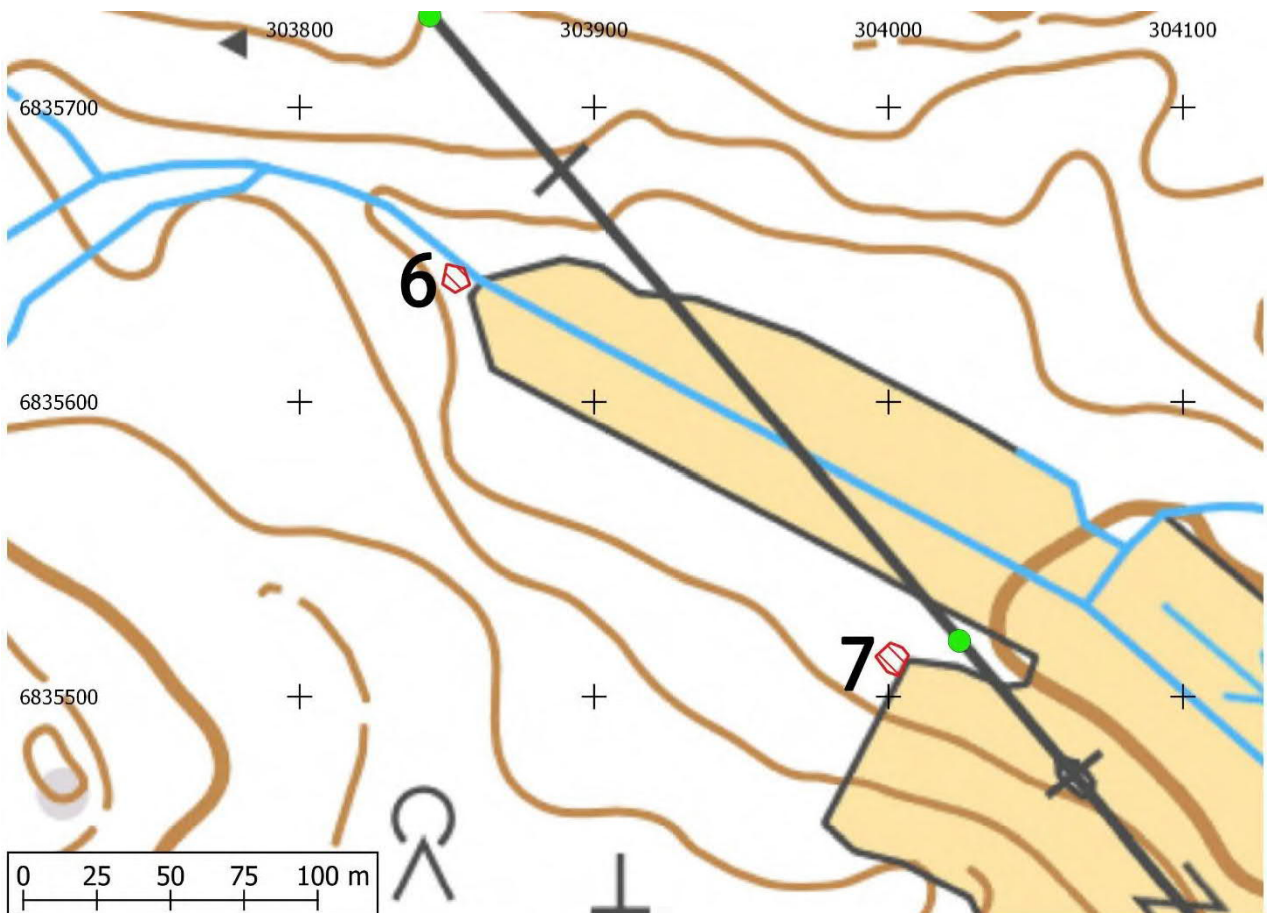
Vasen: Mahnalalan isojakokartta (1785). Maastossa havaittu rajamerkin jäännös sijoittuu pyykin N 2 kohdalle. Oikea: Sarkkilan isojakokartta (1792), Maastossa havaittu rajamerkin jäännös on merkitty punaisella, uudistettava johtopylväs vihreällä. Karttojen rajapyykkiä n: 5 ei maastossa havaittu.



Samelusjärven luoteispuolelta havaittu rajamerkki erottuu heikosti tiheän kasvillisuuden seasta. Lappio pystyssä rajamerkin keskellä. Kaakkoon.

6 Isoniittu 1*

Nimi:	Isoniittu 1
Kunta:	Hämeenkyrö
Laji:	kiinteä muinaisjäännös
Mj.rekisteritunnus:	uusi kohde
Ajoitus:	historiallinen
Muinaisj.tyyppi:	rajamerkit
Lukumäärä:	1
N	6835645
E	303860
Z/m.mpy	103 ± 2,5
Koord.selite	kivilatomuksen GPS mittaus
Aiemmat tutkimukset:	-



Muinaisjäännösalueet on merkitty punaisella vinorasterilla, numerot niiden vieressä ovat raportin kohdenumeroita. Uudistettavat johtopylväät on merkitty vihreillä pisteillä

Havainnot 2020: Isoniitun luoteispäästä, metsän puolelta, havaittiin laossa olevia lohkokiviä. Kivet ovat noin 1,5 x 1 m kokoisella alalla ja niitä havaittiin paikalta kolme kappaletta. Kivien pintaa puhdistettiin sammaleesta, mutta niistä ei havaittu hakkauksia. Kivet sijaitsevat nykyisen kiinteistörajan kulmapisteellä. Isojakokartoilla (1785 ja 1792) paikalla on kulkenut Sarkkilan ja Mahnalalan kylien välinen mutkitteleva rajalinja.

Havaitut lohkokivet tulkittiin laonneeksi rajamerkiksi ja kohde kiinteäksi muinaisjäänökseksi. Kohteen muinaisjäänösalue pitää sisällään lohkokivet suoja-alueineen. Kohteen ja voimajohtolinjan välinen etäisyys on noin 40 metriä.



Lapio pystyssä paikalta havaittujen lohkokiven takana. Koilliseen.



Mahnalan isojakokartta (1785). Raportin kohteet 6 ja 7 (rajamerkkejä) on ympäröity punaisella. Ylempi merkki on kohde 6 ja alempi kohde 7. Valkea alue kartan koillispuoliskolla on Sarkkilan kylää.

7 Isoniittu 2*

Nimi:	Isoniittu 2
Kunta:	Hämeenkyrö
Laji:	kiinteä muinaisjäännös
Mj.rekisteritunnus:	uusi kohde
Ajoitus:	historiallinen
Muinaisj.tyyppi:	rajamerkit
Lukumäärä:	1
N	6835515
E	303999
Z/m.mpy	103 ± 2,5
Koord.selite	kivilatomuksen GPS mittaus
Aiemmat tutkimukset:	-

Kartta edellisen kohteen yhteydessä.

Havainnot 2020: Isoniitun luoteisosan eteläpuolen metsästä löydettiin kivinen rajamerkki. Rajamerkki on matala, noin 1,3 x 1,3 m kokoinen kivilatomus, joka on aivan ilmeisesti laonnut paikoilleen. Kivien pintaa puhdistettiin sammaleesta, jolloin yhden kiven pinnasta erottui hakkaus "207".

Rajamerkki sijoittuu nykyiselle kiinteistörajalle. Paikalla on ollut kahden kylän välinen rajalinja jo isojaon laatimisen aikaan (Sarkkila ja Mahnala), ja kyseiseltä paikalta on lähtenyt Mahnalan kylänpuoleinen tilusraja kohti etelälounasta. Isojakokartalla tilusraja on merkitty numerolla "58".

Rajamerkki katsottiin kiinteäksi muinaisjäännökseksi ja sille laadittiin muinaisjäännösrajaus. Rajamerkin ja voimajohtolinjan välinen etäisyys on noin 20 metriä.

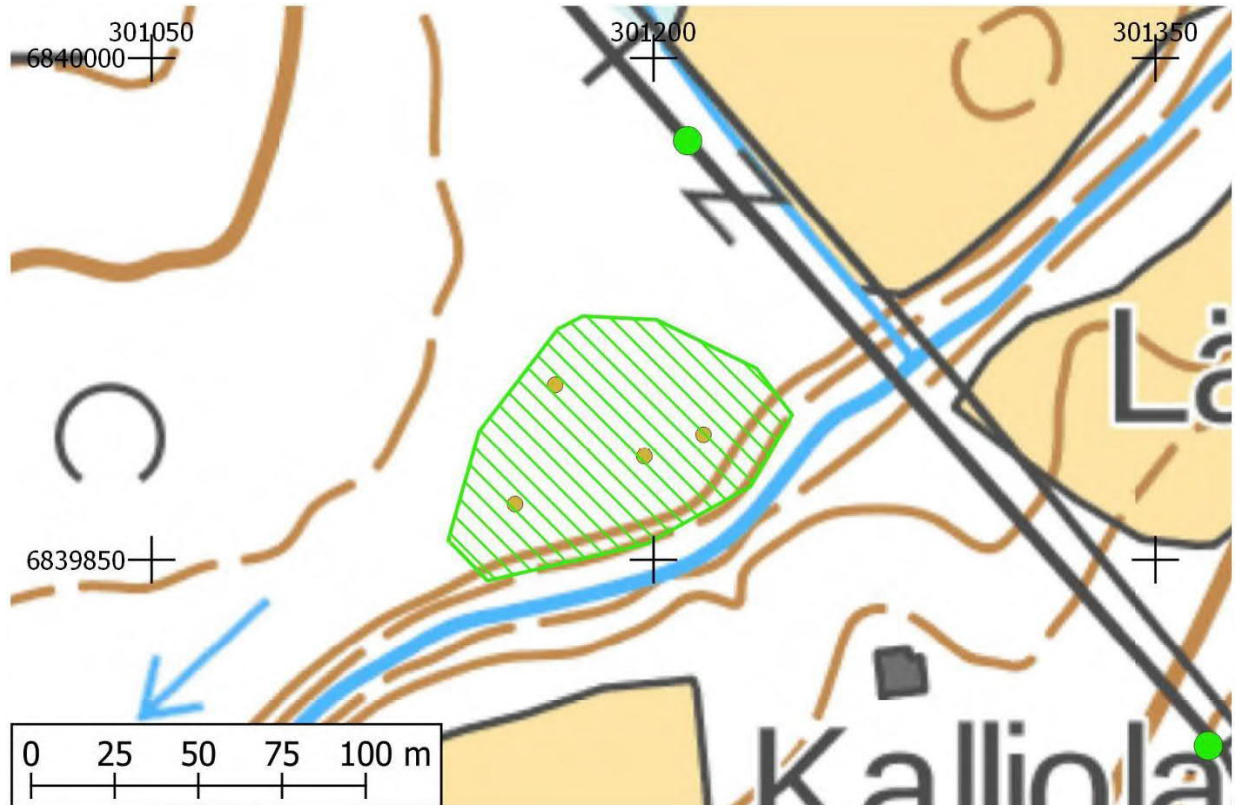


Vasen: Laonnut rajamerkki lapion kohdalla. Koilliseen. Oikea: Rajamerkin kivistä löytynyt hakkaus "207" (hakkaus vahvistettu liidulla).

Muu kulttuuriperintökohde

8 Kallion talo*

Nimi:	Kallion talo
Kunta:	Hämeenkyrö
Laji:	muu kulttuuriperintökohde
Mj.rekisteritunnus:	uusi kohde
Ajoitus:	historiallinen
Muinaisj.tyyppi:	asuinpaikat, talonpaikat
Lukumäärä:	1
N	6839880
E	301200
Z/m.mpy	96 ± 2,5
Koord.selite	päärakennuksen raunion GPS mittaus
Aiemmat tutkimukset:	-



Muu kulttuuriperintökohde on rajattu vihreällä vinorasterilla, pisteet alueen sisällä ovat paikalta havaittujen rakennuksen jäännösten kohtia. Uudistettavat linjapylväät on merkitty kirkkaan vihreän pallon.

Havainnot 2020:

Turkkilanjärvenojan pohjoispuolella, Timin kylän länsilaidalla, sijaitsee autoitunut pihapiiri. Paikalla on noin 5 x 8 metrin kokoisen rakennuksen raunio, jonka keskellä on rauennut tiiliuuni. Rakennus on ollut kiviperustainen ja sen seinustoilla on näkyvissä pahoin lahonneita hirsiiä. Pihapiiristä havaittiin päärakennuksen lisäksi kolmen muun pienemmän rakennuksen rauniot (talousrakennuksia?), joista parhaiten säilyneessä oli vielä havaittavissa yhdeksän lahonnutta ja rauennutta hirsikertaa.

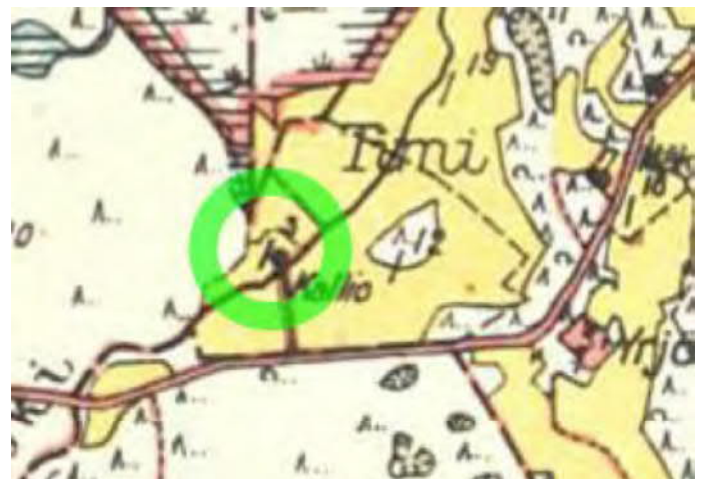
Timin isojakokartalla (1805) paikalle on merkitty pieni lato tms. yksittäinen rakennus. Vuoden 1848 pitäjänkartalla paikalle ei ole rakennuksia, eikä myöskään 1910 senaatinkartalla. Vuoden 1927 pitäjänkartalla paikalla on Kallion talo. Myös 1955 peruskartalla paikalla on Kallio -niminen talo sekä kolme piharakennusta. Vuoden 1982 peruskartalla paikalla on kolme kylmäksi merkittyä rakennusta vailla nimeä. Vuoden 1993 peruskartalla paikalla on yksi nimeämätön kylmä rakennus. Nykyiselle maastokartalla paikka on merkitty metsämaaksi.

Pihapiirin pohjoislaidalla on isojaon laatimisen aikaan kulkenut Timin ja Vännin kylän välinen raja. Rajalinjaa tarkastettiin inventoinnin yhteydessä, mutta havaintoja vanhoista rajamerkeistä ei saatu: rajapisteillä ei ollut mitään tai niillä oli nykyaikaisen metalliset rajapyvyt.

Karttatarkastelun perusteella paikalla ollut Kallion talo on siis perustettu vuoteen 1920 mennessä, kuitenkin vuoden 1910 jälkeen. Suhteellisen nuoren ikänsä vuoksi paikkaa tulkittiin muuksi kulttuuriperintökohteeksi. Paikalta havaitut rakennuksen perustukset sijoittuvat lähimmillään noin 50 m etäisyydelle voimajohtolinjasta.



Vasen: Kallion talon jäännökset. Pohjoiseen. Oikea: Taustalla Kallion talon piharakennuksen jäännökset. Etualalla metallinen rajamerkki. Itäkoilliseen.

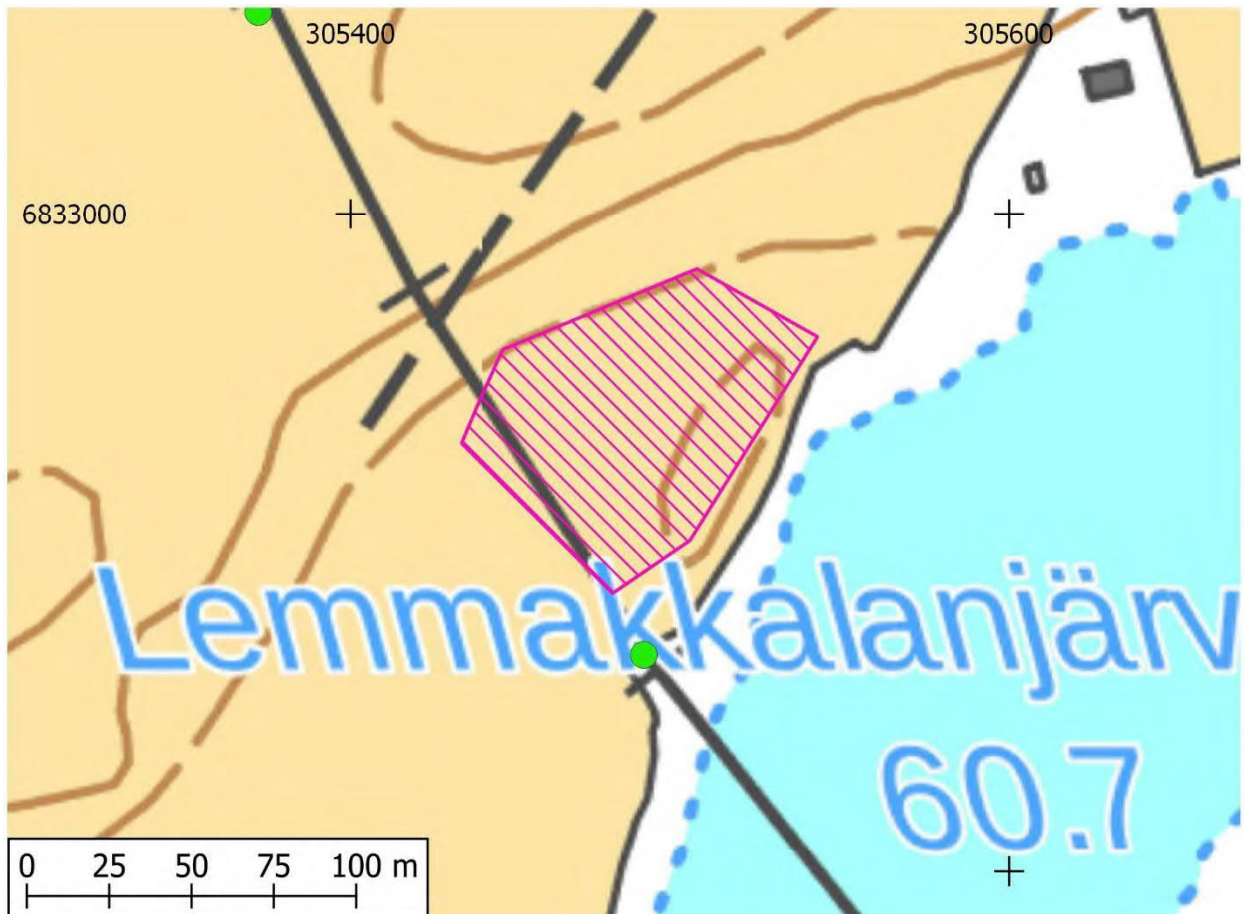


Vasen: Timin isojakokartta (1805), paikalla havaitun autoituneen pihapiirin alueelle on merkitty lato tms. rakennus. Oikea: Pitäjänkartalla (1929) paikalle on ilmestynyt Kallion talo.

Mahdollinen muinaisjäänös

9 Lemmakkalanjärvi

Nimi:	Lemmakkalanjärvi
Kunta:	Hämeenkyrö
Laji:	mahdollinen muinaisjäänös (aiemmin löytöpaikka)
Mj.rekisteritunnus:	1000014110
Ajoitus:	kivikautinen
Muinaisj.tyyppi:	asuinpaikat (aiemmin irtolöytöpaikat)
Lukumäärä:	1
N	6832932
E	305486
Z/m.mpy	60-65
Koord.selite	muinaisjäänösrekisterin mukainen koordinaatti
Aiemmat tutkimukset:	Hanna-Leena Salminen 2008 inventointi



Mahdollisen muinaisjäänöksen aluerajaus on merkitty vaalean punaisella vinorasterilla. Uudistettavat johtopylväät on merkitty vihreillä palloilla.

Muinaisjäännösrekisteri:

Kvartsien ja palaneen luun löytöpaikka sijaitsee Miharinsillalta 1,2 km koilliseen Lemmakkalanjärven länsirannalla, pellolla.

Havainnot 2020:

Lemmakkalanjärven länsipuolen pellosta on vuoden 2008 inventoinnissa löytynyt kvartsi-iskoksia sekä palaneen luun kappale. Paikka sijoittuu samoille korkeustasoille kuin sen lounaispuolella (350 m päässä) sijaitseva kivikautinen asuinpaikka Ruonanoja. Kohde on muinaisjäännösrekisterissä löytöpaikkana.

Inventoinnin aikaan paikka oli ilmeisesti talven yli olleella kynnöksellä, minkä vuoksi pintapöimintaolosuhteet olivat tyydyttävät. Paikkaa käveltiin ristiin rastiin kahden arkeologin toimesta, mutta uusia havaintoja kohteesta ei saatu.

Paikalta aiemmin saatujen löytöjen ja paikan topografian puolesta kohde tulkitaan nyt mahdolliseksi muinaisjäännökseksi aiemman löytöpaikan sijaan. Kohteelle laaditaan aluerajaus, joka perustuu 2008 inventointiraportissa esitettyyn löytöalueeseen.



Vuoden 2008 inventoinnissa havaitut kvartsi-iskokset ja palaneen luun kappale löytyivät kuvassa näkyvältä pellolta. Lounaaseen.

Tulokset

Saneerattavan linjan kohdalta ja sen välittömästä läheisyydestä tunnettiin entuudestaan kaksi kiinteää muinaisjäännöstä. Linjan luoteispäässä sijaitsee historiallisen ajan asuinpaikka Pappila Koskenmaa (raportin kohde 1) ja linjan keskivaiheilla ajoittamaton kiviröykkiö Pohdinsuo (3). Lisäksi Sarkkilasta tunnetaan kivistä löytöpaikka Lemmakkalanjärvi (9), joka sen löytöhistorian perusteella ehdotetaan muutettavaksi luokkaan mahdollinen muinaisjäännös.

Entuudestaan tunnettujen kohteiden lisäksi maastosta havaittiin viisi uutta kiinteää muinaisjäännöstä (raportin kohteet 2, 4, 5, 6 ja 7), joista yksi on kivistä asuinpaikka ja neljä muuta historiallisen ajan rajamerkkejä. Raportin kohde Kallion talo (8) on puolestaan autioitunut talonpaikka, joka verrattain nuoren ikänsä vuoksi tulkittiin muuksi kulttuuriperintökohteeksi.

Teemu Tiainen
FM, arkeologi

Lahdessa 18.5.2020

Kulttuuriympäristöpalvelut Heiskanen & Luoto Oy



Inventoitua linjaa Sarkkilan-Miharin alueella. Luoteeseen.



Lähteet

Jussila, Timo, Sepänmaa, Timo ja Tiainen Teemu 2017. Hämeenkyrö. Keskustan yleiskaava-alueen muinaisjäännösinventointi.

Karivieri, Arja 1986. Hämeenkyrön inventointi ja koekaivaukset 1985.

Salminen, Hanna-Leena 2008. Hämeenkyrö, Sasi. Arkeologinen osa-alueinventointi 2008.

Isojakokartat (Kansallisarkisto)

Timi, A17:29/1-6 Timi; Isojaon kartta ja asiakirjat (1796-1804)

Turkkila, A17:32/4-11 Turkkila; N:ot 2-4 isojaon kartat ja asiakirjat koskien eräiden niittyjen kohdalta myös Ilottulan, Timin ja Uskelan kylä (1801-1801)

Turkkila, A17:32/12-20 Turkkila; N:o 1 Vänni ja Hyvänen. Kartta ja nautintaselitelmä sekä pyykkiselitys piirirajoista. (1857-1857)

Mahnala, A17:16/6-52 Mahnala; Isojaon kartat ja asiakirjat (1785-1839)

Sarkkila, A17:25/1-12 Sarkkila; Isojaon kartat ja asiakirjat (1802-1802)

Pitäjänpitokartat 1848 (Kansallisarkisto, digitaaliarkisto)

Myöhemmin nimetyt karttalehdet

2122 10 Hämeenkyrö

2124 01 Hämeenkyrö

2123 03 Hämeenkyrö

Pitäjänpitokartta 1929 (Doria)

Peruskartat (Maanmittaushallitus)

Hämeenkyrö 2122 10, vuodet 1959, 1963, 1982

Sasi 2124 01, vuodet 1955, 1982

Mahnala 2123 03, vuodet 1953, 1957, 1975

Senaatinkartta 1910 (Kansallisarkisto, digitaaliarkisto)

Rivit XXII. XXII. Lehdet 20.21. (Ikaalisten kihlakuntaa)

Maastossa tarkastetut alueet

Maastossa tarkastetut alueet on merkitty sinisellä värillä.

