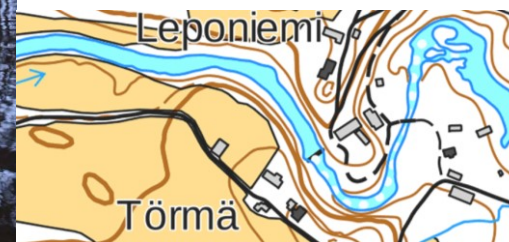
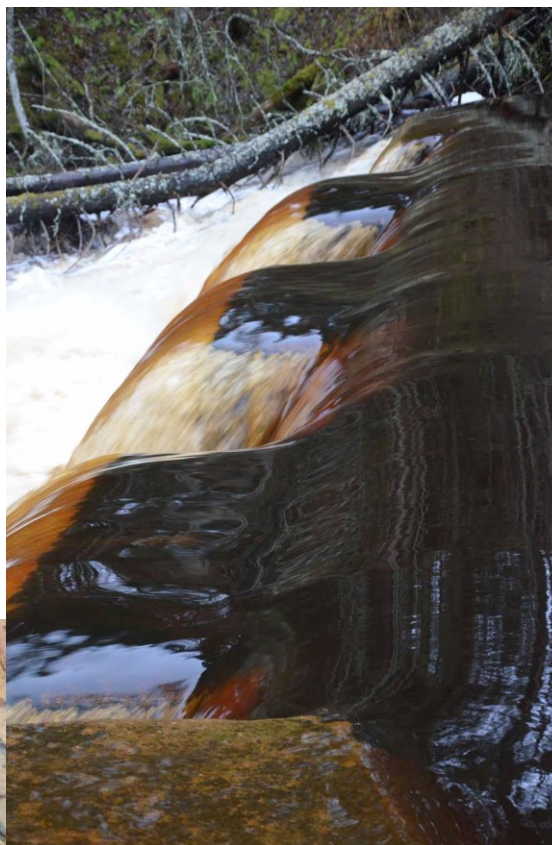


IKAALINEN

KOVELAHDENKOSKEN MYLLYT JA VESIRAKENTEET

ARKEOLOGINEN JA MAISEMASELVITYS



SISÄLLYSLUETTELO

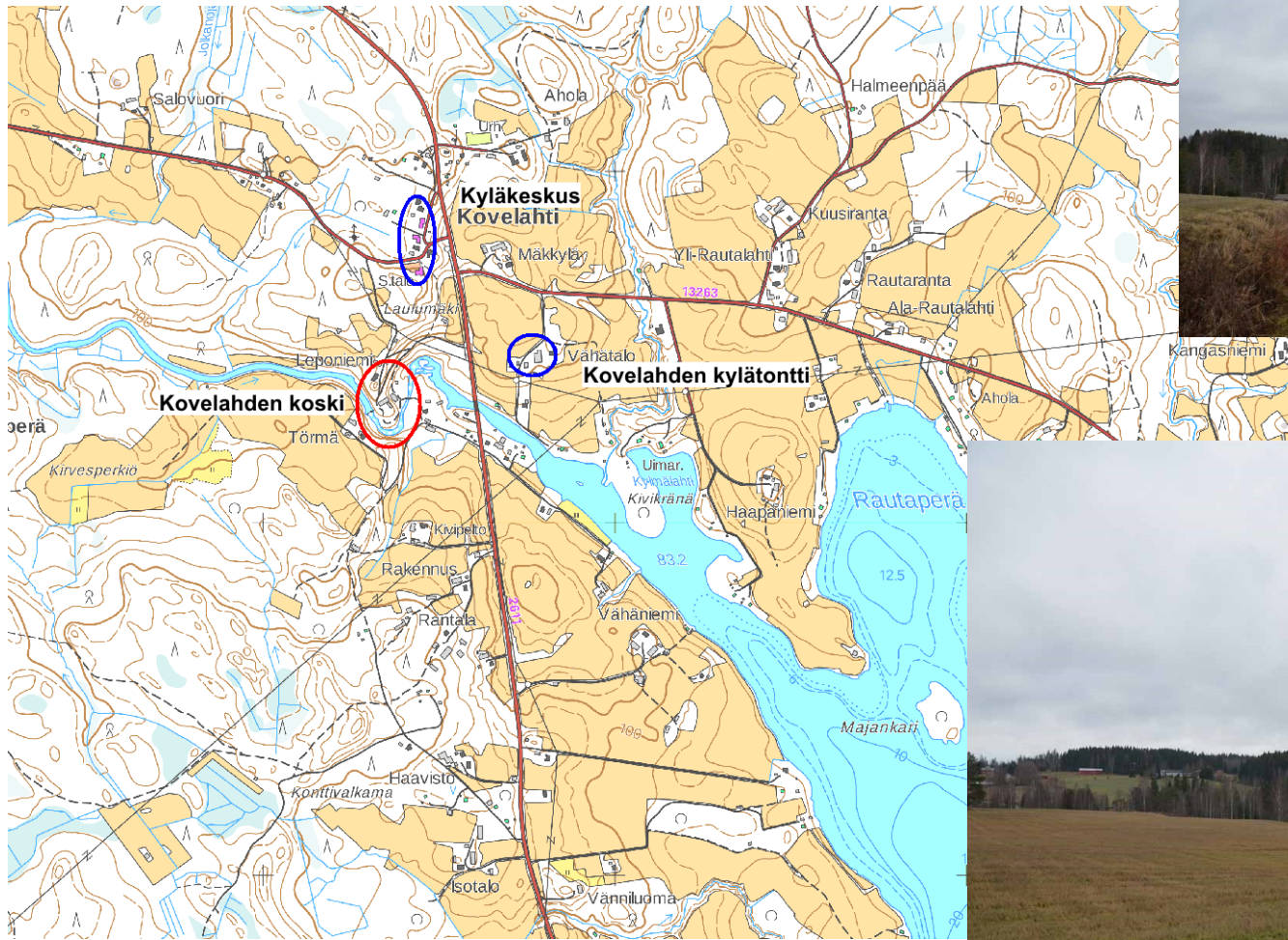
1	Johdanto.....	5
2	Kulttuuriympäristö	7
2.1	Kovelahdenkoski, historia	7
2.2	Kovelahdenkoski, nykytila	13
3	Arkeologiset kohteet	17
3.1	Kovelahdenkoski	18
4	Yhteenveto, kulttuuriympäristö ja kalatien suunnitelmat	26
4.1	Kovelahdenkosken myllyt ja sahat	26
4.2	Suunniteltu muutos ja vaikutuksia: Kalatie	27
4.2.1	Kulttuurihistorialliset arvot, historia, rakennukset ja maisema	28
4.2.2	Arkeologiset arvot	29
5	Lähteet	30

Jari Heiskanen, Kalle Luoto 3.12.2019

Tutkimuksen laji	Arkeologinen ja kulttuuriympäristön inventointi
Tutkimuslaitos:	Kulttuuriympäristöpalvelut Heiskanen & Luoto Oy
Inventoija	Jari Heiskanen ja Kalle Luoto
Kenttätyöaika:	22.11.2019
Peruskartta:	PK 2144 08
Alkuperäinen tutkimuskertomus:	Kulttuuriympäristöpalvelut Heiskanen & Luoto Oy:n arkisto
Tarkastetut kohteet:	Kovelahdenkoski
Aikaisemmat tutkimukset:	Rakennusinventointi 1980

Kovelahti ympäristöineen. MK 1 : 10 000. Maisema on hyvin mäkistä, rantapellot ovat rinteessä ja niitä rajaavat vesistön ohella kuusivaltaiset mäkialueet. Pelto- ja vesistömaiseman kiintopisteinä vat mäkialueiden huipulla olevat vanhat maatilat mm. Vähätalon kantatalo ja Mäkkylän vanha osatalo. Kosken itäpuolella vesistöä seuraava maantie rakennettiin maantiekseksi 1877.

Jari Heiskanen, Kalle Luoto 3.12.2019



1 Johdanto

Kovelahdenkoskessa on ollut lukuisia vesilaitoksia viimeistään 1600-luvulta alkaen. 1800-luvulla koskessa oli ainakin neljä eri vesimyllyä. Kovelahden pohjukkaan, suojaisaan ja jyrkkäpiirteiseen notkelmaan sijoittuvassa pitkässä koskimaisemassa vuosisataista käyttöä edustaa kosken niskalla 1900-luvun alun lohkokivinen ja betoninen pato sekä myllylampi. Säilyneet Tuomisen mylly- ja saharakennukset ovat 1900-luvun puolivälistä ja jälkipuoliskolta ja sijoittuvat pitkän koskiosuuden pohjoispuolelle, kosken mutkaan, irti vesimaisemasta. Voima penkereen päällä olevalle myllylle, sahalle ja höyläämölle saadaan niemen poikki kaivetusta maanalaisesta kanavasta.

Koskeen suunniteltu padon ohittava kalatie on osa Kovesjoen kalataloudellista kunnostussuunnittelua. Pato muodostaa vaellusesteen kalojen nousulle. Hankeen suunnittelussa ovat mukana Pirkanmaan ja Hämeen ELY-keskukset ja Parkanon ja Kyrösjärven kalastusalueiden ja vesialueiden omistajat. Kovelahdekosken kalatien yleissuunnitelman on laatinut Ympäristötekniikan insinööritoimisto Jami Aho 2017. Muutosalue, kalaportaat, sijoittuvat padon alapuolelle, vanhojen, autioituneiden myllypaikkojen ympäristöön. Muutosalueella ei ole rakennuksia.

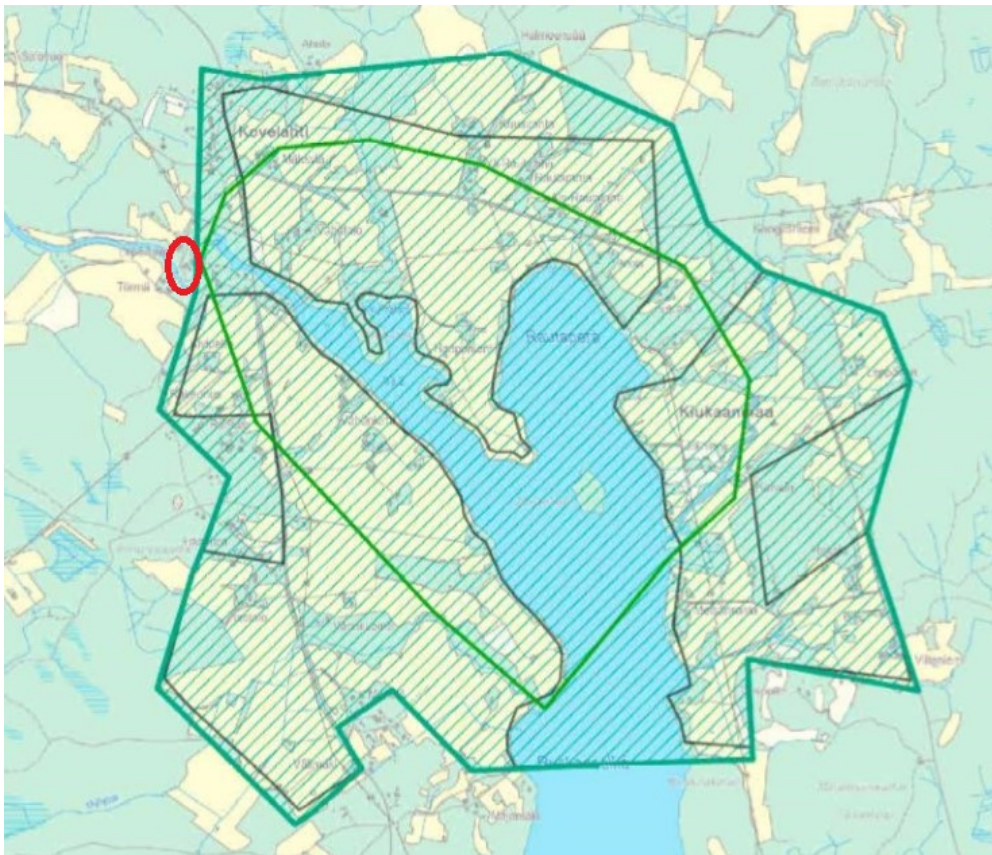
Kovesjoen vesistöalueeseen kuuluva Kovelahdenkoski on osa vanhaa Kovelahden maakirjakylää, nykyiset mylly- ja saharakennukset ovat Leponiemi -nimisen tilan mailla, rek. 143-418-1-27. Sen koskelta nousevan mäen päällä oleva tilakeskus on 1910/20-luvulta. Sen piha-piiri jää ylös mäen päälle, maisemayhteyttä koskella, sahalla ja Leponiemellä ei ole. Vanhat vesimyllyt olivat niemen kärkeen erotetulla yhteisellä myllytontilla, joka on myöhemmin yhdistetty Leponiemen tilaan. Jyrkkäpiirteisen topografian lisäksi koskimaisema on rannoiltaan hyvin peitteinen ja sillä ei ole asemaa Kovelahden vesistön ja kylän rantamaisemaa hallitsevien rantapeltojen yhteydessä. Vanhat maatilat sijoittuvat kauemmaksi, myös 1800-luvun lopulla rakennettu ja sotien jälkeen uudistettu maantie jää koskimaiseman ulkopuolelle.

Ikaalisten Kovelahdenkosken arkeologisen ja rakennetun maiseman inventoinnin tilasi Kyrösjärven kalatalousalue Kulttuuriympäristöpalvelut Heiskanen & Luoto Oy:ltä 9.10.2019. Työn tavoitteena oli selvittää alueella mahdollisesti sijaitsevien kulttuurihistoriallisesti arvokkaiden rakenteiden sijaintia ja merkitystä, jotta voidaan ratkaista aluetta mahdollisesti koskevat kulttuuriympäristön suojelukysymykset. Inventointityöhön sisältyi lyhyt esiselvitys hankealueen käyttöhistoriasta, sekä kenttätyön toteutus ja raportointi. Selvityksen tekivät Kulttuuriympäristöpalvelut Heiskanen & Luoto Oy:n arkeologi Kalle Luoto ja rakennustutkija Jari Heiskanen.

Aikaisemmat arvot:

Kovelahdenkosken suunnitellussa kunnostuskohteessa ei sijaitse entuudestaan tunnettuja kiinteitä muinaisjäännöksiä. Esihistoriallisista löydöistä mainittakoon, että Kovelahden alueelta tunnetaan irtolöytönä kivikautinen kirves.

Kulttuurimaisema: Maakunnallinen, rakennetun ympäristön arvoalue: Kilvakkalan kulttuurimaisema.



Kovelahden koskipaikka ja mylly on merkitty maakunnallisia arvoja esittelevään selvitykseen punaisella ympyrällä. Vihreä, paksu viivarajaus on Kilvakkalan kulttuurimaisema. Topografiasta ja kasvillisuudesta johtuen arvoalueen länsirajalla sijaitsevalla myllypaikalla ei ole maisemallista, näkyvää asemaa arvoalueen maisemassa. Lähde: Pirkanmaan maakunnallisesti arvokkaat rakennetut kulttuuriympäristöt 2016.

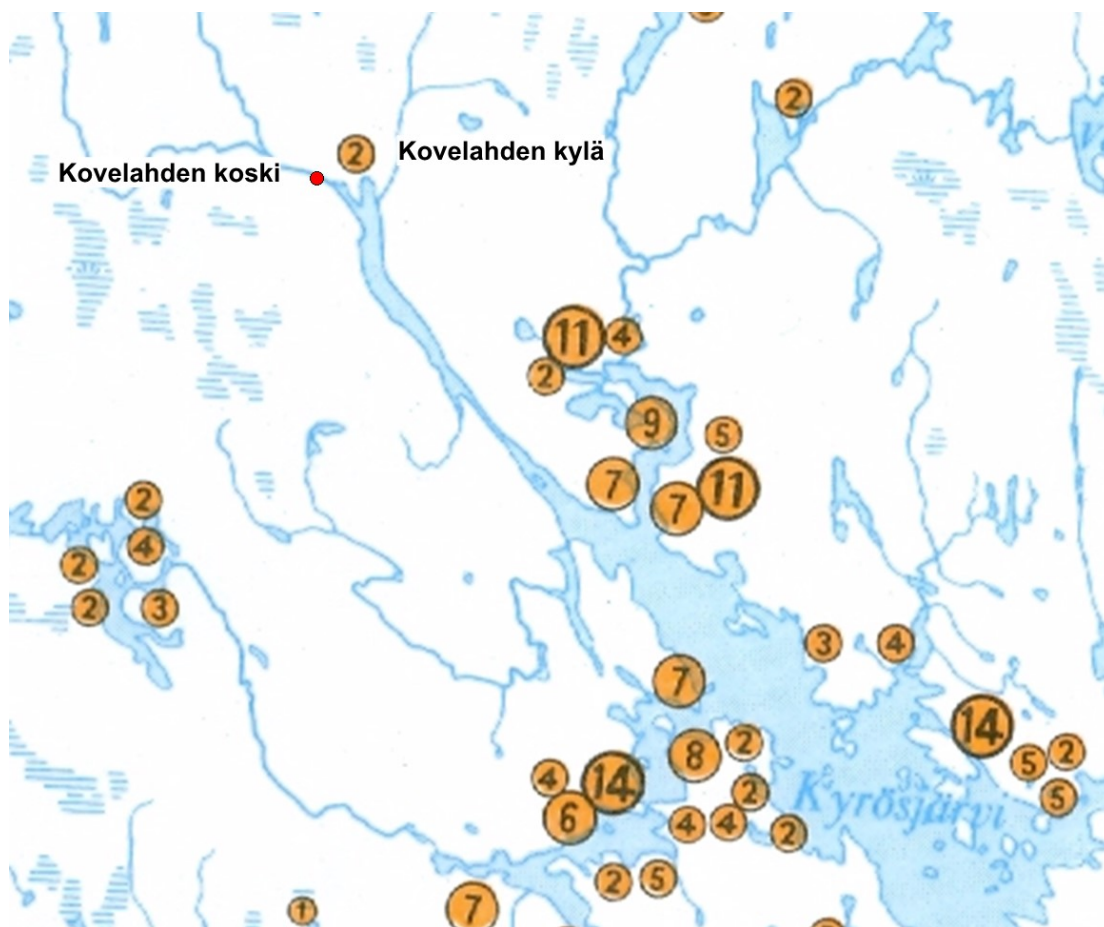
2 Kulttuuriympäristö

2.1 Kovelahdenkoski, historia

Kovelahdenkosken ympäristöstä ei tunneta juuri lainkaan kiinteitä muinaisjäänöksiä. Todennäköisesti kyse on siitä, että alueella ei ole tehty arkeologisia selvityksiä. Esihistoriallisista irtolöydöistä mainittakoon, että kansallismuseon kokoelmassa on Venekirves (KM 12337:1), jonka löytöpaikaksi on merkitty Kovalahti. Löytö on diarioitu vuonna 1949. Löytö on todennäköisesti tehty Kovelahdelta. Tämä antaisi viitteen siitä, että alueelta saattaisi löytyä myös myöhäiskivikautista asutusta. Lähin tunnettu kohde on Koivisto niminen historiallisen ajan kylänpaikka noin 6 kilometriä eteläkaakkoon Kovelahdenkoskelta.

Ainakin Kovelahden kylä näyttäisi olleen olemassa jo 1560-luvulla. Seppo Suvannon mukaan vuonna 1551 Peder Pucki aff Hapima lupasi mennä asumaan Höytölän Martti Ryödin ja Kiialan Olavi Olavinpojan Koffuelacdenpohia nimiselle eräsijalle. Kovelahden kylä tunnettiin varhaisessa vaiheessa nimellä Pohialax vuonna 1562 ja Koffualachdenpohia 1564. Taloista mainitaan Vähätalo ja Isotalo.

Asutus, ryhmäkylät 1560-luvulla



Kylä keskiaikainen, myllypaikka 1600-luvulta

Vesistönä Kovelehti sijoittuu Kyrösjärven luoteispäähän. Keski-ajalla asutus sijoittui järven keskivaiheille, suojaisten lahtien rannoille. Pohjoisempaan olevat maat olivat pitkään eränkätialueina ja asutettiin vasta 1500-luvun jälkipuolella. Kovelahdella asutusta syntyi vain kapean, noin kymmenen kilometriä pitkän lahden pohjukkaan. Kovelahden kylässä oli 1560-luvulla kaksi taloa, Isotalo ja Vähätalo. Kylämaiseman länsireunalla lahteen laskee Kovesjoki, jonka alajuoksulla, lahden pohjukassa oli Kovelahdenkoski.

Ikaalisten, Kyrösjärven asutusmaisema 1560-luvulla. Ympyrät ovat ryhmäkylä, numerot viittaavat kylän talolukuun. Karttaan on lisätty nimenä Kovelahden kylä ja koskipaikka. Kyrösjärven suurimmat kylät, 14 taloa, olivat itärannan Röyhiön kylä ja Kelminselän rannalla oleva Kilvakkala. Lähde: Suomen asutus 1560-luvulla, kartta ja taulukot, Helsinki 1973.

Jari Heiskanen, Kalle Luoto 3.12.2019

Kovelahden mylly 1600-luvulla



Kovelahden kosken mylly 1650-luvun kartassa. Kuvassa Kyrösjärven pohjoisosia, vasemmalla suurennos, mylly on merkitty punaisella rastilla, punaiset pisteet viittaavat kylän taloihin. Karttaan Kovelahdi on kirjattu muodossa Kåfilax. Vuonna 1632 Kovelahden myllyvero perustui 20 tynnyrin vuotuiseseen jauhatukseen. Ikaalisissa oli tällöin 10 myllyä, Kovelahden mylly oli jauhatusmääriltään pienimpiä. Kartta: Hans Hansson 1650, JYX



Jari Heiskanen, Kalle Luoto 3.12.2019

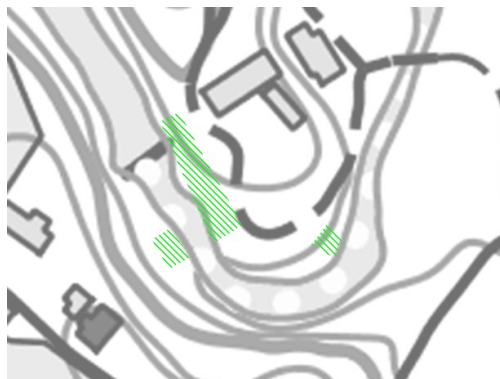
Kovelahden myllyt 1800-luvulla



Vasemmalla: Kovelahden kosket ja kylän yhteiset mylly- ja venetontit v. 1833 tiluskartassa. 1800-luvun alun isojaossa, kosken pohjoisrannan maat tulivat Vähätalon omistukseen. Niemen kärkeen sijoittuva kylän yhteinen myllytontti on erotettu kartassa omaksi tontiksi. Toinen yhteistontti jää kosken pohjoispuolelle, mutkan suvantoon. Se on nimetty kiinteistörekisterissä yht. multa, mylly- ja venepaikat. Varsinaiselle myllytontille on merkitty kolme myllyä. Kosken uoma erilainen kuin nykyään, tällöin koskeen liittyi leveämpiä kohtia, suvantoja. Kyrösjärveä laskettiin 1800-, 1820- ja 1860-luvulla useita metrejä, joka vaikutti Kovelahden pohjukassa olevaan kosken alamaisemaan. Kovelahdenkoskessa oli pato, koska vesioikeus käsitteli 1803 patoamisen aiheuttamia haittoja. 1800-luvun alussa koskessa oli yhteismyllyn lisäksi Isotalon, Vähätalon ja Ohramäen torpan sekä niemen kärjessä Mäkkylän osatalon myllyt. Myllytoiminta oli pitkään jäsenten tai omistajan hoidossa. Vasta viljelyalojen kasvu ja elinkeinojen muutos 1800-luvulla lisäsi myllyjen käyttöä sekä tarvetta varsinaiselle myllärielle. Kovelahdenkosken mylläristä on ensimmäisiä mainintoja 1880-luvulta.



Mäkkylän tiluskartta, koskeen on merkitty yksinäinen mylly, ilmeisesti Mäkkylän talon oma mylly, 1833 KA.



Myllypaikat nykymkartalla, arvio tehty yhteisen myllytontin (kartat 1833 ja 1959) rajauksen mukaan.

Jari Heiskanen, Kalle Luoto 3.12.2019

Kovelahdenkosken myllyt 1900-luvulla

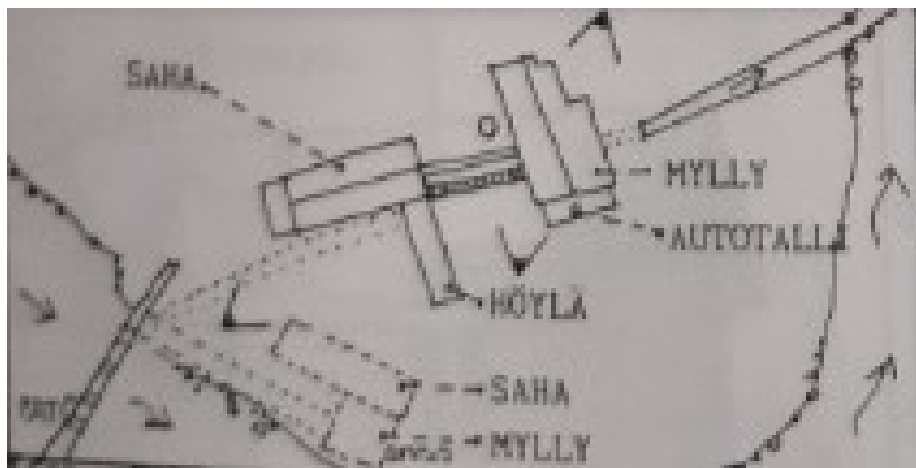
Metsien arvo nousi 1800-luvun jälkipuoliskolla, myös pellon raivaus laajeni merkittävästi. Myllyjen luonne muuttui 1900-luvun vaihteessa, jalkamyllyt korvautuivat paremmilla ratas- ja myöhemmin turbiinimyllyillä. Kosken voimaa hyödynnettiin tällöin jauhatuksen lisäksi myös sahojen, pärehöylien, meijerien ja sähkölaitosten voimalähteenä. Ikaali-



sissa oli 10 vesisaha vuonna 1919. Kovelahden kotitarvesaha perustettiin vesimyllyn rinnalle 1899. Lupa padon rakentamiseen koskeen myönnettiin Efrain Vähätalolle ja mylläri Matti Pajuselle 1909. Padon uusimista tarjottiin urakkana 1920, pato tuli tehdä kivistä. Nykyinen keskiosiltaan lohkokivistä rakennettu pato on todennäköisesti tältä ajalta.

Vähätalon tiluskartta vuodelta 1915. Joen pohjoispuolelle raivattiin 1800-luvulla Vähätaloon kuuluva pelto- ja niittyalue, ilmeisesti karttaan merkityn Pohjanmaan torpan toimesta. Yhteisen myllypalstan viereen on merkitty pieni pihapiiri, mahdollisesti myllärin pihapiiri tai Vähätalon myllytontti, kuten kartassa sanotaan. Tällöin Kovelahden jauhomyllyä pyörittänyt vesiratas, josta tehoa saatiin 30 hevosvoimaa. Omaksi, Leponiemi -nimiseksi tilaksi niemi ja pellot erotettiin Vähätalosta 1922, jolloin nykyinen, jo uutta aikaa edustava Tuomisen saha ja mylly aloitti toimintansa myllypalstan pohjoispuolella. Nykyinen Leponiemen talon vanhin osa on rakennettu näihin aikoihin.

Kovesjoki oli myös 1900-luvun vaihteessa uittoväylä, uittoon viittaa lähinnä padon uittoaukko.



Ensimmäisen sahan rakenteista ei ole tietoa. Vuoden 1988 inventoinnissa julkaistun kartan mukaan saha oli aluksi kosken pohjoisrannalla, vanhalla yhteisellä myllytontilla. Toiminta muuttui ammatilliseksi ja elinkeinoksi kun Tuomisen saha- ja mylly perustettiin vanhan myllytontin ulkopuolelle. Rakennukset siirtyivät pois rannasta niemen päälle ja alasuvannon rannalle. Voima laitoksille otettiin niemen poikki rakennetusta maanalaisesta sekä putkikanavasta. Tuomisen saha paloi 1960-luvulla, sen nykyinen saharakennus on 1980-luvulta.

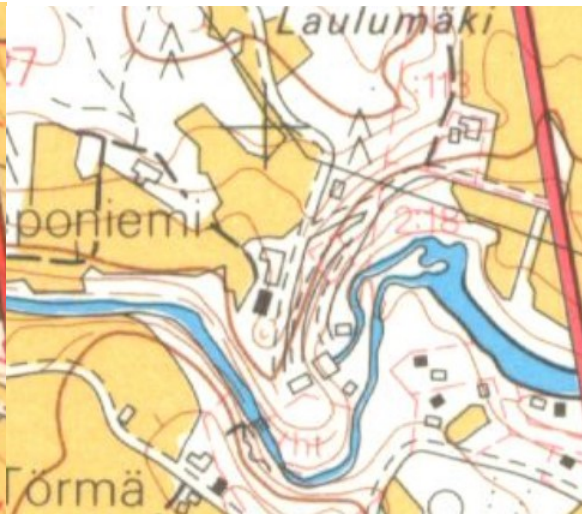
Vasemmalla vanhemman sahan sijainti merkitty katkoviivalla rantaan, kokonaisuuteen kuului saha, mylly ja vesikanava. Piirros: Tampereen vesi- ja ympäristöpiirin julkaisu no 452, 1988.

Jari Heiskanen, Kalle Luoto 3.12.2019

Maiseman muutokset, koskiuoma 1959, 1984 ja 2019



1959



1984

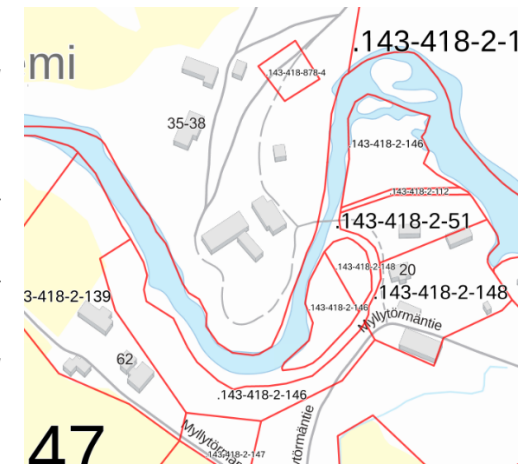


2019

Uomaa on muokattu nykyisen koskiosuuden alaosassa merkittävästi, karttojen mukaan nykyisen myllyn koillispuolelle sijoittunutta mutkaa on suoristettu 1950-luvun jälkeen, jolloin vanha uoma jäi myllyn vesikanavaksi. Se korvattiin suoralla, lyhyellä kanavalla 1980-luvun jälkipuoliskolla. Vanha, niemen kärkeen sijoittunut yhteinen myllytontti yhdistetään Leponiemen tilaan sen jälkeen. Oikealla kiinteistörekisterikartta, jossa vanhan uoman raja-alue, vanha suvanto näkyy kiinteistörajoissa. Kartassa näkyy myös yläkulmassa jokiuomaan, kosken alapuoliseen suvantoon liittynyt yhteinen vene-tontti, joka on nykyisin jäänyt uoman muutosten seurauksena kuivalle maalle, ylös rinteeseen. Sen varhaisin käyttö liittyyne 1800-luvun alkuun, jolloin järven vesi oli ennen järvenlaskuja huomattavasti nykyistä korkeammalla. Kartat: Peruskartat 1959,1984,2019 ja isojakokartta 1833 sekä kiinteistötietorekisteri.

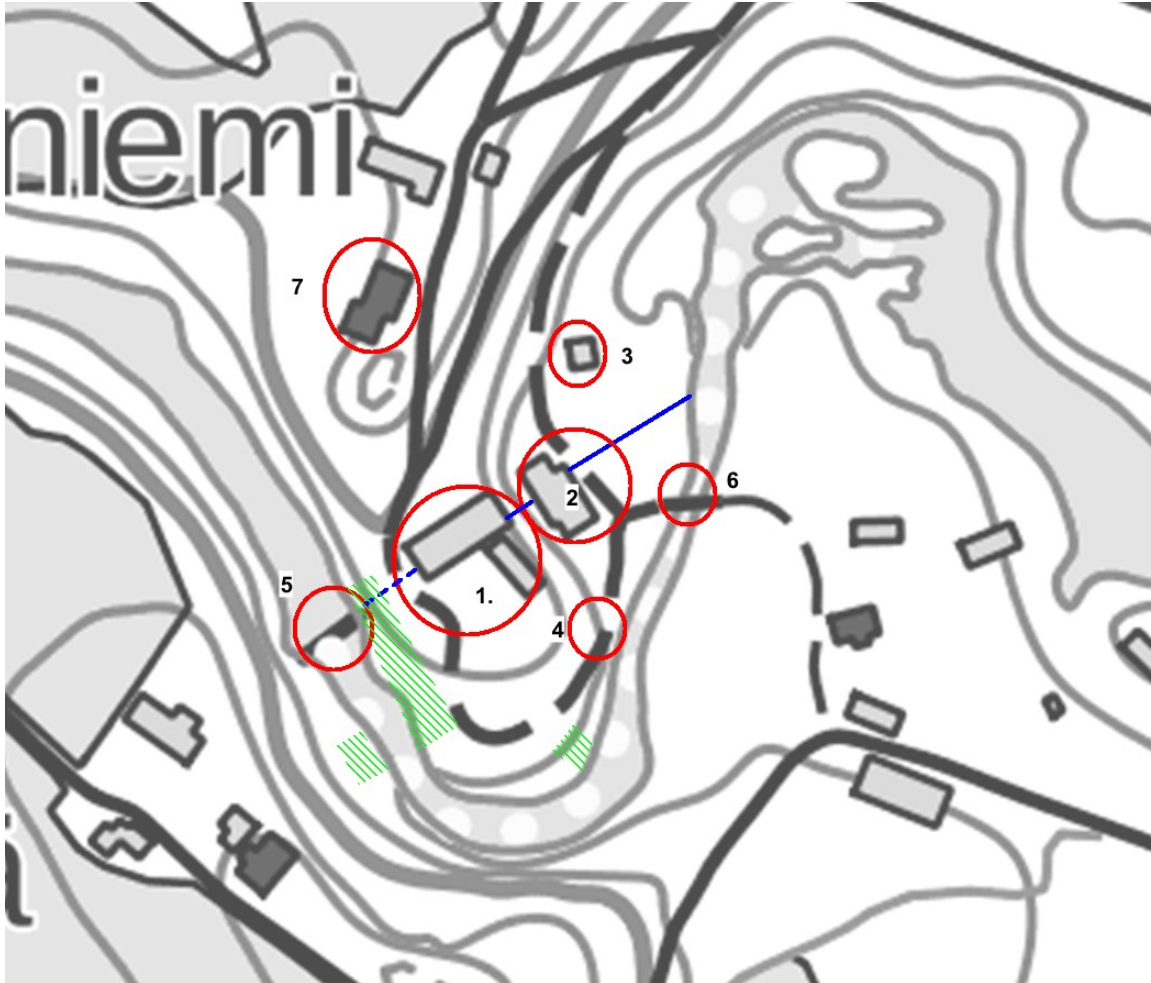


1833



Jari Heiskanen, Kalle Luoto 3.12.2019

2.2 Kovelahdenkoski, nykytila



Punaisella renkaalla, koski- ja myllymaiseman rakennukset ja rakenteet

Sininen katkoviiva ja viiva, nykyisten saha- ja myllyrakennusten maanalainen kanava, putkikanava ja avokanava.

Vihreä rasteri, myllyrakennuksia 1800- ja 1900-luvun alun kartoissa. Historiallisten karttojen yleispiirteisyyden ja maiseman muokkausten vuoksi myllyjen sijainti on arvioitu silmäääräisesti.

1. Saha- ja höyläämö 1988, 2. Mylly 1950-luku, 3. varasto 1950-luku, 4. varasto 1900-l alkup., 5 pato, 6. silta, 7. Leponiemen pää-rakennus 1920-/ 1900-l loppup.



Jari Heiskanen, Kalle Luoto 3.12.2019



Rakennus 1, saha ja höyläämö. Niemen päälle tasoitetulla tontilla oleva saha- ja höyläämörakennus (1988) lounaasta, padon suunnalta kuvattuna. Rakennuksissa on betonisokkeli, julkisivumateriaalina on profiilipelti. Paikalla oli aikaisemmin puinen saharakennus. Padolta tulevassa maanalaisessa vesikanavassa on turbiini.



Rakennus 2, mylly. Sahan koillispuolelle, kosken alajuoksulle sijoittuva 1900-luvun puolivälistä oleva myllyrakennus pohjoispuolelta kuvattuna. Betonisokkelille rakennetussa rakennuksen rankorunko on vuorattu vinovuoripaneloinnilla, ikkunat ovat nauhamaiset tai 2-ruutuisia. Funkkisperitteitä omaava rakennus on hyvin säilynyt.

Rakennuksia yhdistää rinteessä putkikanava, myllyn jälkeen vesi on ohjattu avokanavaan, sen linjausta on muutettu.



Kuvat: Myllyn ja sahan välinen putkikanava, **rakennukset 3. ja 4.**, pienet varastorakennukset.

Jari Heiskanen, Kalle Luoto 3.12.2019



Rakenne 5, pato. Pato ja koskea kaakosta kuvattuna, pato on rakennettu pääosin lohkokivestä, rantaan tukeutuvat rakenteet ovat osin betonia. Oikealla näkyy sahan rakennusta, joka on noin kolme metriä korkean, rakennetun penkereen päällä. Vasemmalla rinne nousee jyrkästi.

Alakuva kalatien suunnitelmaraportista, kuva vuodelta 2015. Lohkokivi-osat, aukotuksen ja nykyisen vesitunneliin voi havainnoida vain kesällä, jolloin vettä on vähemmän. Lähde: Kovelahdenkosken kalatien yleissuunnitelma, Ympäristötekniikan insinööritoimisto Jami Aho 2017.



Jari Heiskanen, Kalle Luoto 3.12.2019



Rakenne 6, riippusilta. Myllyn pihapiiriin liittyy kosken ylittävä pieni, siropiirteinen riippusilta. Runkorakenteissa on käytetty teräsvaijeria ja -tankoa, pylväävät ovat betonia ja hitsattua laattarautaa. Kävelytaso on puuta. Vesioikeudelta haettiin lupaa sillan rakentamiseen vuonna 1908, hakijana oli Aabraham Vähätalo. Nykyinen silta sijoittuu koskijakson alaosaan, joka on oikaistu. Silta nykyisellä paikalla vasta 1960-luvulta alkaen.

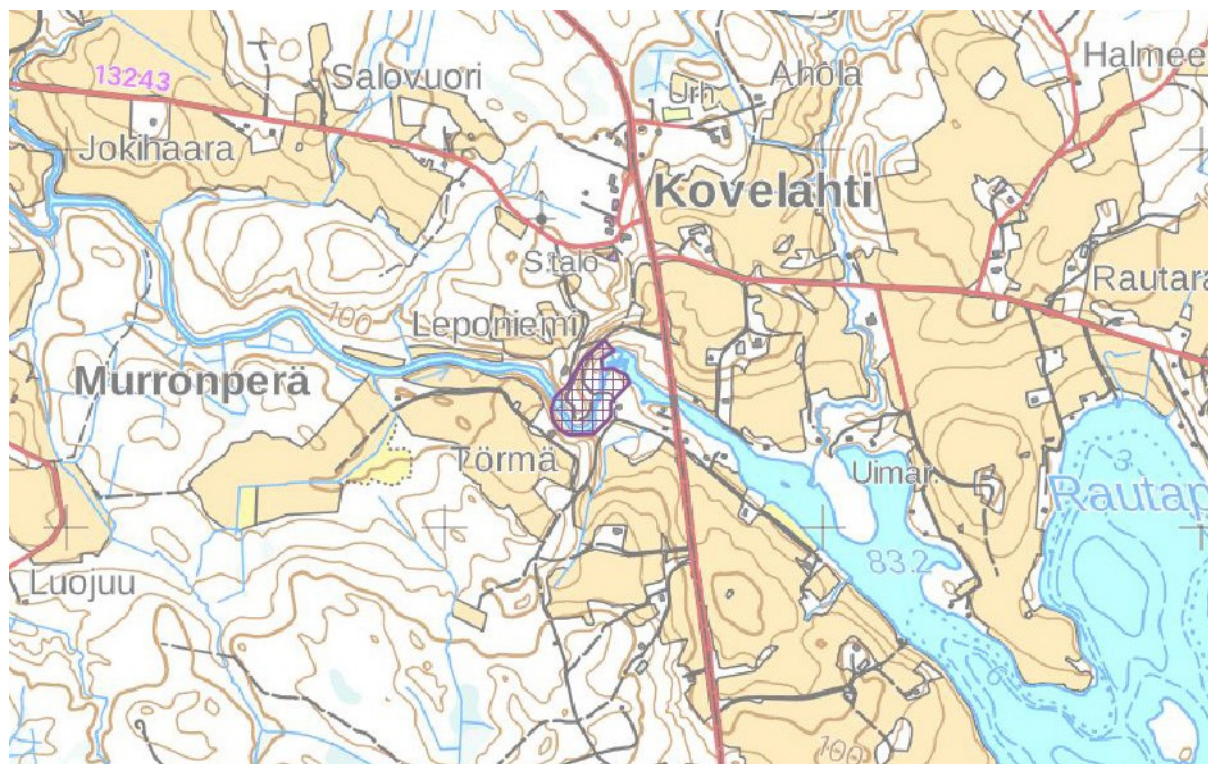


Rakennus 7. Leponiemen päärakennus 1920-luku

Jari Heiskanen, Kalle Luoto 3.12.2019

3 Arkeologiset kohteet

Arkeologisten kohteiden tarkastelussa on käytetty kirjallisuutta, historiallisia karttoja sekä Museoviraston muinaisjäännösrekisteriä ja aiempia tutkimuskertomuksia. Maastotarkastuksessa tarkastettiin historiallisten karttojen perusteella oletettu myllypaikka i. Maastotöiden yhteydessä löydetyt kohteet dokumentointiin muistiinpanoin, GPS-laitteella sekä valokuvaamalla. GPS-mittauksiin käytettiin Garmin GPSmap 62s laitetta. Mittausten tarkkuutena avoimessa maastossa voitaneen pitää noin $\pm 3-5$ metriä. Maastossa kohteiden paikantamisen perusteena oli maaston topografia ja havainnot. Raportin koordinaatit on ilmoitettu ETRS-TM35FIN - järjestelmän mukaisina.



Kartta: Maastossa tarkastetut alueet. MK 1 : 20 000.

Jari Heiskanen, Kalle Luoto 3.12.2019

3.1 Kovelahdenkoski

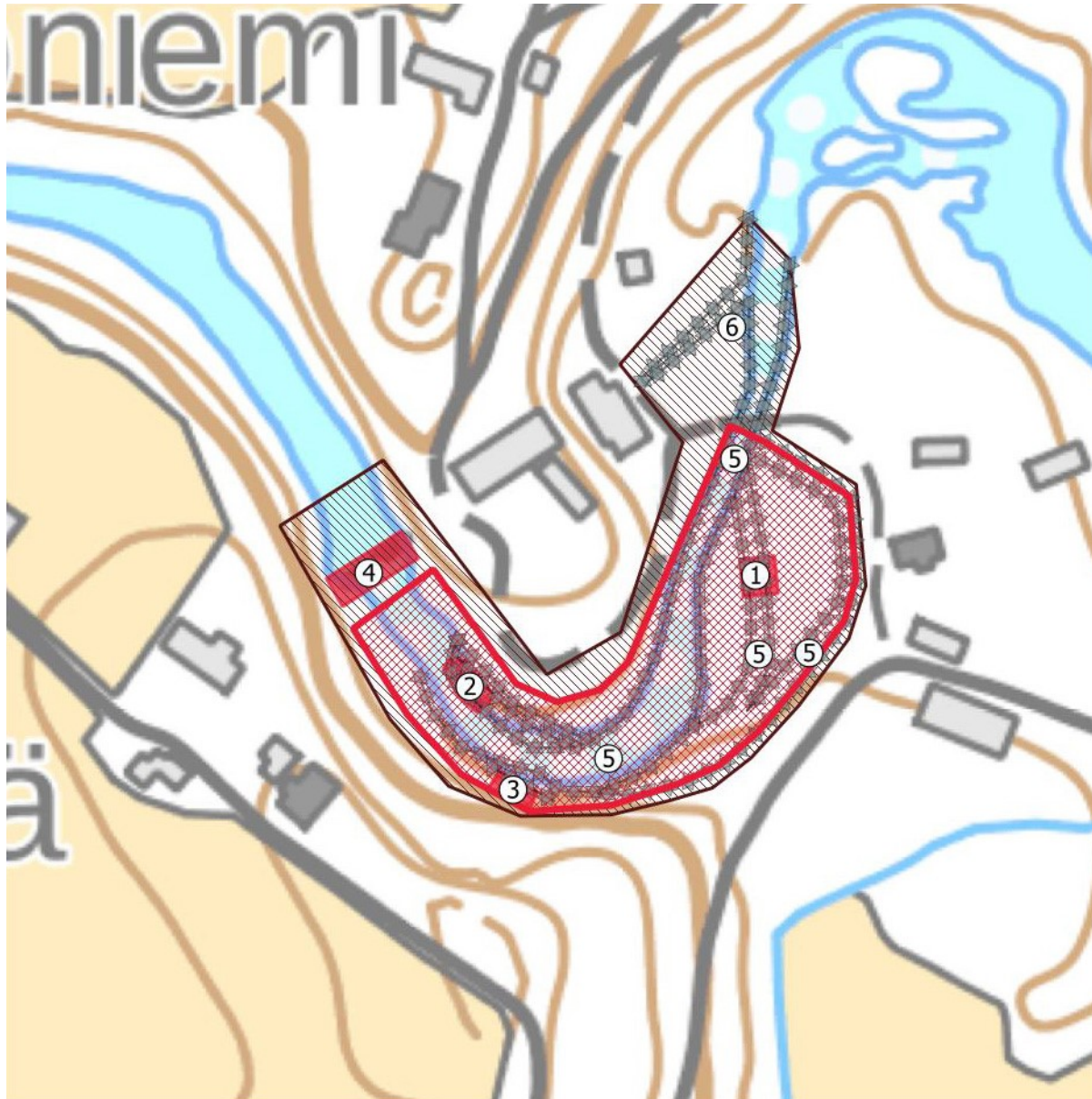
Nimi	Kovelahdenkoski
Kunta	Ikaalinen
Kylä	Kovelahti
Muinaisjäänöstunnus	-
Muinaisjäänöstyyppi	vesirakenteet
Tyyppin tarkenne	myllynpaikat
Laji	kiinteä muinaisjäänös
Ajoitus	historiallinen aika,
Selkeä ajoitus	1600 – 1900 -luvut
Lukumäärä	3
Peruskarttanumero	2211 04
Peruskartan nimi	Kovelahti
Aikaisemmat tutkimukset:	-
Sijainti (ETRS-TM35FIN)	P = 6870314 I = 281304 Kohteen koordinaattina on ilmoitettu mylly/sahapadon koordinaatit.

Historia

Vuonna 1632 Kovelahden myllyvero perustui 20 tynnyrin vuotuisen jauhatukseen. Kovelahden mylly oli jauhatusmääriltään pienimpiä. 1800-luvun alun isojaossa niemen kärkeen sijoittuva kylän yhteinen myllytontti on erotettu omaksi tontiksi. Varsinaiselle myllytontille on merkitty kolme myllyä. Kosken uoma erilainen kuin nykyään. Koskessa oli pato, koska vesioikeus käsitteli 1803 patoamisen aiheuttamia haittoja. 1800-luvun alussa koskessa oli yhteismyllyn lisäksi Isotalon, Vähätalon ja Ohramäen torpan myllyt sekä Mäkkylän osatalon. Kovelahden kosken mylläristä on ensimmäisiä mainintoja 1880-luvulta.

Vanhalla myllynpaikalla havaittiin kolmessa kohdassa aikaisempaan mylly- ja sahatoimintaan liittyviä jäännöksiä kolmessa kohdassa. Muutoin 1900-luvu suuret muutokset olivat muokanneet merkittävästi maisemaa.

Nykyisin paikalla sijaitseva Tuomisen mylly- ja saharakennukset on rakennettu 1900-luvun jälkimmäisellä puoliskolla ja kosken mutkaan. Voima penkereen päällä olevalle myllylle, sahalle ja höyläämölle saadaan niemen poikki kaivetusta maanalaisesta kanavasta. Kanavan rakentaminen niemen läpi on voimakkaasti muokannut maisemaa.



Kartta 1.

Kovelahdenkosken myllyalue ja havaitut rakenteet.

Kartan mittakaava 1 : 2000

Kartan rasteroidut alueet:

Ruskea rasteri = alue, jolla mylly- ja saha-toimintaan liittyviä rakenteita

Punainen rasteri = ehdotettu muinaisjään-nösalue. Alueella on käytöstä jääneitä mylly- ja saha-toimintaan liittyviä raken-teita.

Kartaan on piirretty seuraavat rakenteet:

1. Myllyn kivijalka
2. Sahan ja myllyn jäännöksiä sekä vesika-nava nykyisen uoman itäpuolella
3. Tasattu alue, myllynpaikka (?)
4. Kivipato
5. Kivettyjä uomia ja raivauskivikoita
6. 1980-luvulla oikaistu uoma ja kivikasoja

Jari Heiskanen, Kalle Luoto 3.12.2019

1. Myllyn kivijalka N = 6870311 E = 281416

Paikalla on pohjois-etelä suuntaisen myllykanavan tai uoman jäännökset sekä uoman päälle kootun suokulmaisen rakennuksen luonnonkivinen perustus. Rakennuksen perustuksen koko on noin 6 metriä x 4 metriä. Rakennuksen perustus ajoittunee 1800-luvulle.

Paikalla ei havaittu myllynkiveä tai muuta selkeästi myllyyn viittaavaa rakennetta, mutta ilmeisesti rakenteen läpi on aikanaan virrannut vesi.



Jari Heiskanen, Kalle Luoto 3.12.2019

2. Myllyn ja sahan jäännös

N = 6870284

E = 281327

Alueen ensimmäisen sahan rakenteista tai niiden sijainnista ei ole tarkkaa tietoa. Vuoden 1988 inventoinnissa julkaistun kartan mukaan saha oli aluksi kosken pohjoisrannalla ja siirrettiin myöhemmin kosken niemen päälle ja alarinteeseen. Voima otettiin niemen poikki rakennetusta maanalaisesta kanavasta. Saha paloi 1960-luvulla, nykyinen saharakennus on 1980-luvulta.

Vanhemman sahan sijainti merkitty karttaan numerolla 2, kokonaisuuteen kuului saha, mylly ja vesikanava. Paikalla havaittiin purettujen betonirakenteiden jäännöksiä sekä vesikanavan jäänteitä muutaman kymmenen metrin matkalla.



Jari Heiskanen, Kalle Luoto 3.12.2019

3. Mahdollinen myllyn jäännös N = 6870246 E = 281348

Paikalla on säilynyt kosken rannassa tasattu alue. Kohteen pohjoisreuna on suora. Tasatun alueen koko on noin 5 m x 3 m. Nykyinen jokuoma on noin 2 metriä rakenteesta pohjoiseen. Paikalla on ilmeisesti ollut myös vesikanava, joka on myöhemmin jäänyt käytöstä. Paikalle on merkitty mylly vuoden 1833 karttaan. Jäännökset eivät ole kovinkaan selkeät.



Jari Heiskanen, Kalle Luoto 3.12.2019

4. Pato

N = 6870314

E = 281304

Todennäköisesti 1920-luvulla rakennettu myllypato, joka on yhä nykyisin käytössä. Betoni ja kivirakenne. Rakenteen leveys on noin 5 metriä ja pituus 25 metriä. Todennäköisesti Kovelahden vanhin mylly on aikanaan sijainnut padon paikalla. Joen ja kosken uittokäytöstä ei ole säilynyt selkeitä merkkejä, uittoon viittaa vain padon pienempi aukko. Maastotarkastus tehtiin marraskuussa 2019, jolloin koskessa virtasi runsaasti vettä ja havainnointi oli hankalaa.



5. Kivettyjä uomia ja raivauskivikoita

Entisellä myllyalueella on kauttaaltaan muokattu eri aikakausien tarpeisiin. Veden ohjaamiseksi on uomia kaivettu ja kivetty sekä kiviä nostettu uomien reunoille raivauskivikoiksi.



Jari Heiskanen, Kalle Luoto 3.12.2019

6. 1980-luvulla oikaistu myllykanavan uoma ja kivikasoja

Myllyrakennuksesta kohti koillista johtaa noin 40 metriä pitkä ja 4 metriä leveä vesiuoma. Uoma on peruskarttojen perusteella kaivettu 1980-luvulla. Uoman reunoilla on raivauskivikoita.



4 Yhteenveto, kulttuuriympäristö ja kalatien suunnitelmat

4.1 Kovelahdenkosken myllyt ja sahat

Kovelahden kylä syntyi jo keskiajalla ja 1560-luvulla kylässä oli kaksi taloa. Kylämaiseman reunalla olevassa Kovelahdenkoskessa mylly on ollut viimeistään 1630-luvulla. Asutuksen ja maatalouden vahvistuessa myllyjen määrä koskessa kasvoi, 1800-luvun kartoissa näkyy ainakin neljä vesimyllyn paikkaa. Ne sijoittuivat pääosin isojaossa niemen kärjestä erotetulle kylän yhteiselle myllytontille. Myllyjen rinnalle tulee saha 1900-luvun vaihteessa. Myöhemmin, ilmeisesti 1920-luvulla rakennukset siirtyvät pois kosken rannasta niemen päälle ja alasuvannon rannalle, vanhan myllytontin ulkopuolelle. Saha- ja myllytoiminta muuttuu tällöin enemmän elinkeinoksi. Vesivoima laitoksille saadaan johtamalla vesi tunneliin niemen poikki. Tuomisen Saha ja Mylly -nimellä toimivat rakennukset sijoittuvat Vähätalosta samaan aikaan lohkotun Leponiemen tilan maille. Sen nykyiset saha- ja myllyrakennukset ovat 1980- ja 1950-luvulta. Kosken lohkokivistä ja betonista tehty pato on kiviosiltaan todennäköisesti 1920-luvulta, liittyen jo tähän nuorempaan käyttöön. Pitkää koskiuomaa, erityisesti sen nykyistä alaosaa, nykyisen myllyn maisemaa on muokattu merkittävästi 1900-luvun jälkipuoliskolla. Siitä on poistettu mm. suuri mutka. Koskiuoma olikin vielä 1800-luvun alkupuolella lyhyempi ja siihen liittyi svantoja, jotka näkyvät osin vielä maastossa. Kosken alaosan muokkaamisen ohella Kyrösjärven lasku 1800-, 1820- ja 1860-luvulla useilla metreillä on vaikuttanut kosken alaosan maisemaan. Kovelahdi ulottui ennen laskuja pidemmälle, johon toinen kylän yhteinen tontti, venepaikka hyvin ylhäällä rinteessä viittaa. Maisemallisesti koski sijoittuu suurten, jyrkkien mäkien väliseen kanjoniin, vanhat vesijättömaat, rannat ja rinteet ovat nykyisin hyvin peitteiset.

Kosken rannalla, sen yläosassa on karttojen mukaan ollut ainakin neljä vesimyllyä sekä ilmeisesti myllärin pihapiiri 1800-luvulla sekä saha 1900-luvun alkupuolella. Ne sijoittuivat nykyisen padon kohdalle ja alapuolelle, yhtä lukuun ottamatta itärannalle, kylän yhteiselle myllytontille. Vanhoista vesimyllyistä ei ole säilynyt rakennuksia, myös jäänteet patoa lukuun ottamatta ovat vähäisiä. Myllytontti on yhdistetty Leponiemen tilaan. 1900-luvun alun myllärin pihapiiri ja yksi myllypaikka ovat tuhoutuneet padon, maanalaisen vesikanavan sekä nykyisen sahan rantapenkereen rakentamisen yhteydessä. 1900-luvun alun sahan ja myllyn käsittäneestä rakennuksesta säilynyt vähäisiä jäänteitä maastossa, lähinnä vähäinen pengeri ja vesikanavan jäänteitä. Myös länsirannan ja niemen kärjen myllyn jäänteet eivät juuri erotu maastossa. Joen ja kosken uittokäytöstä ei ole säilynyt selkeitä merkkejä tai rakenteita, uittoon viittaa vain padon pienempi, uittoruuhien liittynyt aukko.

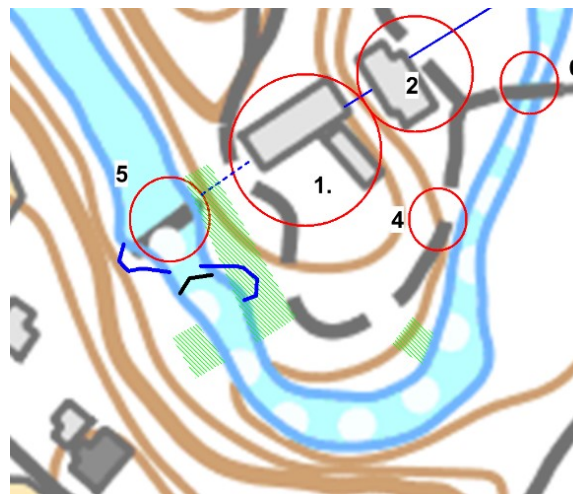
Jari Heiskanen, Kalle Luoto 3.12.2019

4.2 Suunniteltu muutos ja vaikutuksia: Kalatie

Padon alapuolelle, kallioiselle osuudelle suunniteltu kalatie on pituudeltaan noin 50-60 metriä. S-muotoiselle kalatielle on louhittava mutka molemmille rannoille. Louhittavan kallion määräksi on arvioitu 140 kuutiota. Kosken itärannalla mutka sijoittuu paikkaan, jossa on ollut 1800-luvulla mylly sekä 1900-luvun vaihteessa lisäksi saharakennus. Muutos ei vaikuta laajempaan kulttuurimaisemaan, joka muutosalueen ympäristössä on rakenteiltaan uudistunut 1980-luvulla. Padon rakenteissa muutos kohdistuu sen länsi reunaan, jotka ovat osin nuorempia, betonirakenteita. Maisemallisesti kapeaan kanjoniin, sen pieni- ja jyrkkäpiirteisessä koskimaisemassa muutosta on pidettävä paikallisesti, padon maisemassa merkittävänä.



Vasemmalla: Pääosin kallioon louhittavat kalaportaat on merkitty karttaan oranssilla, kahden portaatan väliin jää vanhaan uomaan väliallas, johon liittyy rakennettava kivipato. Kovelahdenkosken kalatien yleissuunnitelma, Ympäristötekniikan insinööritoimisto Jami Aho 2017.



Vasemmalla: Padon (5) eteläpuolella on peruskarttaan merkitty silmämääräisesti sinisellä ja mustalla suunnitellut rakenteet, kalatie ja pato. Vihreällä on merkitty 1800-luvun neljän myllyn likimääräiset sijaintialueet. Muut rakennukset 1. Tuomisen saha ja höylälämö 1980-l, 2. mylly 1950-l, 4. varasto 1900-l, 5. pato 6. silta.

4.2.1 Kulttuurihistorialliset arvot, historia, rakennukset ja maisema

Kovelahdenkoskella on historiallisia arvoja vanhana Kovelahden maakirjakylän myllykoskena. Rakennushistoriallisia arvoja on vesirakenteita edustavalla, muutosalueelle sijoittuvalla kivirakenteisella padolla, joka on rakennettu 1920-luvulla. Muutosalueella on lisäksi vesimyllyn/sahan autioituneet tontit itärannalla. Niistä ei ole säilynyt selkeitä jäänteitä, lähinnä hyvin vähäisiä pengeri- ja kanavajäänteitä maastossa. Muut autioituneet ja nykyiset saha- ja myllyrakenteet jäävät muutosalueen ja sen maiseman ulkopuolelle.

Nykyiset Tuomisen saha-, höyläämö- ja myllyrakennukset sijoittuvat kauemmaksi vesistöä. Sahan tilan, Leponiemen pihapiiri jää kauemmaksi peitteisestä koskimaisemasta. Kosken padon lähelle, penkereen päälle sijoittuvalla 1980-luvun sahalla ja höyläämöllä ei ole varsinaisia rakennus- tai maisemahistoriallisia arvoja. Sen jatkeena, alas entisen koskisuvannon rannalle sijoittuvalla 1950-luvun myllyrakennus on hyvin aikaansa, nuorempaa myllyrakentamista edustava sekä hyvin säilynyt kohde. Sen maisemaan liittyvä, kosken alaosan oikaisukohtaan sijoittuva riippusilta on myös mielenkiintoinen vesirakenne.

Koski ja rakennukset sijoittuvat kapeaan kanjoniin, jonka rantoja peittää kuusi- ja lehtipuuvaltainen vanha kasvillisuus. Kohteella ei ole maisemallisia arvoja tai asemaa läheisen Kovelahden kylä- viljely- ja vesistömaisemassa.



Kuva, sahan tasoitetun penkereen päältä otettu kuva, etualalla myllylampi ja pato.

4.2.2 Arkeologiset arvot

Museoviraston ohjeiden mukaan (Niukkanen 2009: 55) ”vanhojen vesimyllyjen ja -sahojen jäännökset sekä niihin liittyvät pato- ja uomarakenteet ovat kiinteitä muinaisjäännöksiä. Mikäli lähteiden perusteella tiedetään, että koski on toiminut tärkeänä myllypaikkana jopa satoja vuosia, voidaan paikka katsoa muinaisjäännökseksi, vaikka näkyvissä olevat rakenteet olisivatkin suhteellisen nuoria. Nuoret, betonisetkin rakenteet voivat olla nähtävissä luontevana lisänä ja todistusvoimaisena kerrostumana pitkään jatkuneesta elinkeinohistoriallisesta toiminnasta samalla koskipaikalla, eivätkä ne välttämättä vähennä muinaisjäännöksen arvoa paitsi siinä tapauksessa, että 1900-luvun toiminta on ollut niin voimakasta, että vanhimmat rakenteet ovat täysin hävinneet.” Kovelahdenkosken alue on vuosisatoja tunnettu myllypaikka, tosin havaittavat rakenteet ovat todennäköisesti 1800-luvulta ja 1900-luvulta. Itäisimmät osat myllyalueesta ja koskesta on rakennettu voimallisesti 1900-luvun jälkipuoliskolla ja tätä aluetta ei voida pitää muinaisjäännöksenä. Keskivaiheilla, myllyniemen etelä- ja kaakkoispuolella vanha uoma on jäänyt käytöstä 1900-luvun aikana ja tällä alueella voidaan havaita vanhoja vesikanavia, uomia ja myllyrakenteita. Myllyniemen länsiosissa 1920-luvulla rakennettu kivipato ja vesikanavan rakentaminen on vaikuttanut ympäristöön voimakkaasti ja oletetulla vanhimmalla myllypaikalla padon kohdalla tuskin on säilynyt 1900-lukua vanhempia rakenteita. Kovelahdenkosken vesimyllyihin ja -sahoihin liittyvien rakennelmien säilymistä vaarantaa koskien kalataloudelliset kunnostustoimenpiteet ja rakentaminen. Suunnitellut muutokset kohdistuvat erityisesti padon ympäristöön, jota on muokattu huomattavasti 1900-luvun aikana. Suurimassa vaarassa lienee 1920-luvulla rakennettu pato sekä 1800/1900-luvun vaihteeseen sijoittuvat myllynjäännökset padon alapuolella.

5 Lähteet

Kirjallisuus:

Aho Reino, Tampereen liikennealue, Helsinki 1944

Ikaalisten myllyt ja sahat, Suur-Ikaalisten sukututkijat RY 2011

Ikaalisten entisen emäpitäjän historia I,II, III ja IV

Suomen asutus 1560-luvulla, kartta ja kyläluettelot, Helsinki 1973.

TMA, Turun ja Porin lääninkanslian vesiasioiden hakemisto.

Vesi- ja ympäristöhallituksen monistesarja no 452. Tampereen vesi- ja ympäristöpiirin alueen vanhat vesirakenteet, vesimyllyt ja -sahat. Köykkä Sirkka, Schultz Tiina, Siirala Maisa, 1993

Inventoinnit, selvitykset

Kovelahdenkosken kalatien yleissuunnitelma, Ympäristötekniikan insinööritoimisto Jami Aho 2017.

Suvanto Seppo: Satakunnan henkilötiedosto 1303 – 1571. http://www.narc.fi/suvanto/sivut_0363-0505_KYRO.pdf

Historialliset kartat:

Ylä-Satakunta, Hans Hansson 1650, JYX, <http://urn.fi/URN:NBN:fi:jyu-200910284281>

Pitäjänskartta 2211;04 Ikaalinen 1840-/1890-I, KA.

Isojakokartta, konsepti 1803 MML/KTJ

Isojakokartta 1833, KA

Mäkkylän tiluskartta 1833, KA.

Vähätalon tiluskartta 1915, MML/KTJ

Peruskartta 1959 MML2019

Peruskartta 1984 MML2019

Sähköiset lähteet:

Museovirasto, Kulttuuriympäristön palveluikkuna

<https://www.kyppi.fi/palveluikkuna/portti/read/asp/default.aspx>

Kansallisarkisto, digitaaliarkisto

<http://digi.narc.fi/digi/>

