



**AKAA**

**PÄTSINIEMI  
ARKEOLOGINEN VALVONTA 2019**

## Tiivistelmä

Kulttuuriympäristöpalvelut Heiskanen & Luoto Oy suoritti marraskuussa 2019 Pirkanmaan maakuntamuseon edellyttämän, hyvinvointikeskuksen rakennushankkeen vuoksi tehtävän arkeologisen valvontatutkimuksen Akaassa, kiinteistöllä 20-404-5-73. Paikalla sijaitsee nykyisin urheilukenttä, mutta valvottavaksi osoitettu alue sijaitsee Pätsiniemen historiallisen kylätontin vieressä. Valvontatutkimuksella pyrittiin selvittämään, onko rakennettavalla alalla kylätonttiin liittyviä kulttuurikerroksia tai rakenteita. Tutkimus toteutettiin konekaivun valvontana. Valvottavalle alueelle kaivettiin seitsemän kaksi metriä leveää koeojaa. Koeojien perusteella todettiin, että rakennettavalla alueella on urheilukenttään liittyvien hiekkakerrosten alla vain historiallinen peltokerros, jonka alta paljastui koskematon savi.

Kannen kuva: Tutkimusalue. Taustalla näkyvällä mäellä Pätsiniemen historiallinen kylätontti.

## Arkisto- ja rekisteritiedot

**Tutkimusraportin nimi ja valmistumispäivä:** Akaa. Pätsiniemi. Arkeologinen valvonta 11.–12.11.2019. Tutkimusraportti. 18.11.2019.

**Tutkimusraportin sivumäärä:** Kansilehti, 11 sivua + 12 liitesivua (A4).

**Tutkimuksen toteuttaja:** Kulttuuriympäristöpalvelut Heiskanen & Luoto Oy.

**Tutkija:** Arkeologi (FM) Janne Rantanen/Kulttuuriympäristöpalvelut Heiskanen & Luoto Oy.

**Tutkimuksen tilaaja:** Sitowise Oy Akaan kaupungin puolesta.

**Kaupunki:** Akaa.

**Tutkimuskohde:** Kiinteistö 20-404-5-73. Kiinteistön länsipuolella sijaitsee mahdollinen historiallisen ajan muinaisjäännös Pätsiniemi (muinaisjäännöstunnus 1000019476).

**Muinaisjäännöstyyppi:** asuinpaikat, kyläpaikat.

**Tutkimuksen laatu:** Arkeologinen valvonta.

**Kenttätyöaika:** 11–12.11.2019 (yhteensä kaksi kenttätyöpäivää)

**Kohteen ajoitus:** 1500–1900-luvut.

**TM35-karttalehtijako:** M4121R.

**Koordinaatit (ETRS-TM35FIN):** p 6786081 i 331108 (Museoviraston muinaisjäännösrekisterin mukainen kohteen keskipiste). Tutkimusalueen koordinaatit: Liite 1.

**Tutkitun alueen pinta-ala:** Noin 1800 m<sup>2</sup>, josta kaivettua alaa noin 450 m<sup>2</sup>.

**Tutkimuslupa:** Ei tutkimuslupaa, koska tutkimuskohde ei sijaitse muinaisjäännösalueella.

**Aiemmat tutkimukset:** Kalle Luoto/FCG Oy inventointi 2011, Timo Sepänmaa/Mikroliitti Oy koekaivaus 2017, Juuso Koskinen/Mikroliitti Oy valvonta 2018.

**Esinelöydöt:** Ei esinelöytöjä.

**Näytteet:** Ei näytteitä.

**Digitaaliset valokuvat:** Raportin liitteenä.

**Negatiivit:** Ei negatiiveja.

**Kaivausraportin säilytyspaikka:** Digitaalisena Kulttuuriympäristöpalvelut Heiskanen & Luoto Oy:n arkistossa.

**Kaivausraportin kopio:** tilaaja, Pirkanmaan maakuntamuseo.

## Lähestymiskartta

Tutkimusalueen sijainti merkitty sinisellä. Koordinaatit ETRS89/GK24FIN.

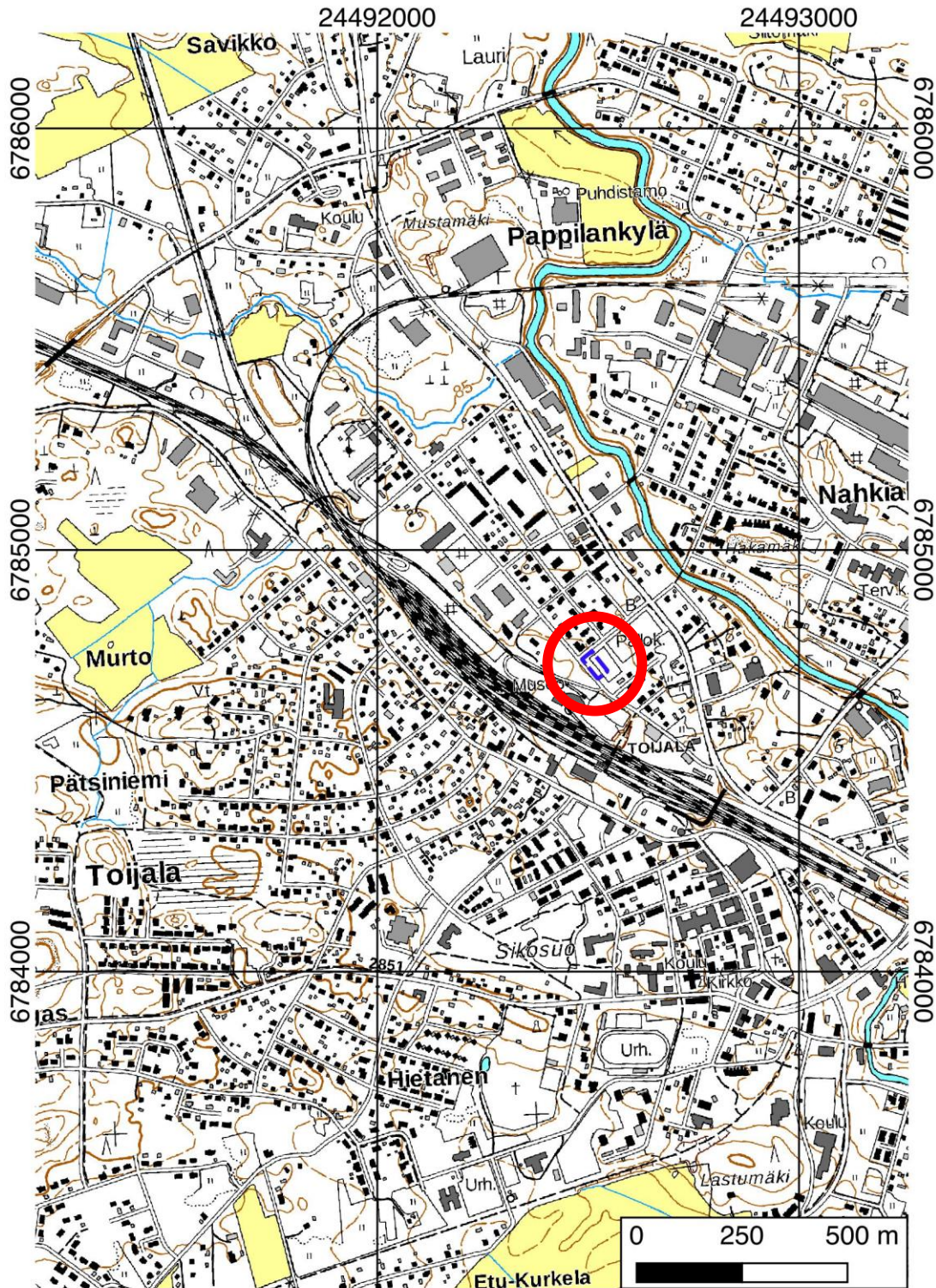
Taustakartta: Maanmittauslaitoksen avointen aineistojen tiedostopalvelu 11/2019.



## Peruskarttaote

Tutkimusalueen sijainti on merkitty sinisellä katkoviivalla punaisen ympyrän sisälle.

Koordinaatit ETRS89/GK24FIN. Taustakartta: Maanmittauslaitoksen avointen aineistojen tiedostopalvelu 11/2019.



Rantanen, Janne/Kulttuuriympäristöpalvelut Heiskanen & Luoto Oy: Akaa. Pätsiniemi.  
Arkeologinen valvonta 11.–12.11.2019. Tutkimusraportti.

## Sisällysluettelo

Tiivistelmä	1
Arkisto- ja rekisteritiedot	2
Lähestymiskartta	3
Peruskarttaote	4
Sisällysluettelo	5
1. Johdanto	6
2. Tutkimuskohteen historiallinen ja arkeologinen tausta	7
2.1. Historialliset kartat	7
2.2. Arkeologiset tutkimukset	7
3. Tutkimusmenetelmät	8
4. Valvontahavainnot	9
5. Yhteenveto	10
Lähteet	11

### Liitteet

LIITE 1. Kartat. (8 sivua)

LIITE 2. Valokuvat. (4 sivua)

## 1. Johdanto

Kulttuuriympäristöpalvelut Heiskanen & Luoto Oy suoritti arkeologisen valvontatutkimuksen Akaan kaupungin suunnitteleman hyvinvointikeskuksen tontilla<sup>1</sup> Ryödintiellä Toijalassa 11.–12. marraskuuta 2019. Hyvinvointikeskuksen suunnitellun rakennuspaikan vieressä, Ryödintien länsipuolella, sijaitsee Pätsiniemen historiallinen kylätontti ja mahdollinen muinaisjäännös<sup>2</sup> (kuva I; liite 1, kartat 1–4). Koska Pätsiniemen kylätontin mahdollisen muinaisjäännösalueen rajoja ei ollut selvitetty asemakaavan muutosvaiheessa, edellytti Pirkanmaan maakuntamuseo osalla hyvinvointikeskuksen rakennuspaikasta rakentamisen aikaista arkeologista valvontaa<sup>3</sup>. Arkeologisen valvonnan tarkoituksena oli selvittää, onko rakennuspaikalla muinaisjäännökseen viittaavia kulttuurikerroksia tai rakenteita. Tutkimuksen tilasi Sitowise Oy Akaan kaupungin puolesta. Valvonta toteutettiin konekaivun valvontana, ja siitä vastasi arkeologi (FM) Janne Rantanen.



Kuva I. Tutkimusalue. Taustalla tien takana Pätsiniemen kylätontti, nykyisin metsittynyt mäki. Länteen. Kuva: Janne Rantanen 11.12.2019.

1 Kiinteistö 20-404-5-73.

2 Museoviraston muinaisjäännösrekisterin kohde Pätsinniemi, 1000019476. Kylän nimi on historiallisten karttojen ja asiakirjojen mukaan Pätsinniemi, ei Pätsinniemi, niin kuin se muinaisjäännösrekisterissä esiintyy.

3 Pirkanmaan maakuntamuseon lausunto 22.10.2019 (DIAR: 665/2019).

## 2. Tutkimuskohteen historiallinen ja arkeologinen tausta

### 2.1. Historialliset kartat

Tutkimuksen yhteydessä käytiin läpi seuraavat historialliset kartat:

- Pätsiniemi. Tiluskartta, isojaon jakokirja ja pyykkiselitys. Piirtänyt P. H. Häggström 1762–80. Maanmittaushallitus. Maanmittaushallituksen uudistusarkisto. Akaa. H138: 4/1–7. Kansallisarkisto.<sup>4</sup>
- Kuninkaan kartasto vuosilta 1776–1805.<sup>5</sup>
- Pitäjänkartta 1840–60-luvulta. Kansallisarkiston digitaaliarkisto. Maanmittaushallitus. Maanmittaushallituksen historiallinen kartta-arkisto. Pitäjänkartasto. Akaa (2114 11 Ia.\* -/- -). <http://digi.narc.fi/digi/view.ka?kuid=573523>
- Venäläinen topografikartta, vuoden 1900 mittaus. Kansallisarkiston digitaaliarkisto. Maanmittaushallitus. Maanmittaushallituksen historiallinen kartta-arkisto (kokoelma). Senaatin kartasto. [Akaa] (XVI 24). <http://digi.narc.fi/digi/view.ka?kuid=1204029>
- Peruskartta vuodelta 1959. Maanmittauslaitos. [www.vanhatpainetutkartat.maanmittauslaitos.fi](http://www.vanhatpainetutkartat.maanmittauslaitos.fi)
- Peruskartta vuodelta 1976. Maanmittauslaitos. [www.vanhatpainetutkartat.maanmittauslaitos.fi](http://www.vanhatpainetutkartat.maanmittauslaitos.fi)

1700-luvun isojakokartassa Pätsiniemen kylä on jaettu kahteen erilliseen ryhmään, pohjoiseen ja eteläiseen. Tutkimusalueen kohdalla isojakokarttaan on merkitty peltolohkoja. Kuninkaan kartaston karttalehti leikkautuu juuri tutkimusalueen kohdalla, minkä vuoksi kartassa näkyy vain silloisen kylän pohjoinen taloryhmä, joka on sijainnut tutkimusalueesta noin 400 metriä pohjoiseen, Nahkialanjoen länsirannalla olevalla kumpareella. 1800-luvun pitäjänkartassa tutkimusalueen kohdalle ei ole merkitty rakennuksia eikä tonttimaata – tonttimaata rajautuu tutkimusalueen länsipuolelle. Vuoden 1900 venäläisessä topografikartassa ja vuoden 1959 peruskartassa tutkimusalueen kohdalle on merkitty pelto. Vuoden 1976 peruskartassa paikalla on jo nykyinen urheilukenttä. Otteet historiallisista kartoista ovat raportin liitteessä 1 (kartat 5–8).

### 2.2. Arkeologiset tutkimukset

Arkeologi Kalle Luoto on inventoinut Pätsiniemen kylätontin Pirkanmaan 2. vaihemaakuntakaavan

<sup>4</sup> Luoto 2011: 11, ote isojakokartasta.

<sup>5</sup> Alanen & Kepsu 1989.



selvitysten yhteydessä vuonna 2011. Luoto kuvaa kohdetta raportissaan<sup>6</sup> seuraavasti:

*Asutuksen yleisluettelon mukaan Pätsinniemen kylään vuonna 1539 kuului kuusi taloa. Pätsinniemen kylässä oli 1760-luvun isojakokartan mukaan kuusi taloa, jotka sijaitsivat kahdessa ryhmässä. Kyläpelto sijaitsi kyläryhmien välissä Lotilanjoen suuntaisesti. Lännessä kylän pellot rajautuivat mäkialueeseen, nykyiseen Pätsinniemen omakotialueeseen. Isojakokartan perusteella Pätsinniemen kylän itäosan kautta kulki Lontilanjokea seuraava Hämeenlinna ja Tammerkoskea yhdistävä tielinja, joka seuraa nykyistä Hämeentietä. Pätsinniemen kylän länsiosa sijaitsee ympäristöään hieman korkeammalla kumpareella Röydintien ja rautatiealueen välissä. Veturimuseo sijaitsee kylätontin lounaispuolella. 1760-luvulla laaditun isojakokartan perusteella kylän talot ovat sijainneet kumpareen eteläosassa, erityisesti tontin 20-404-5-82 pohjoisosassa ja keskivaiheilla. Kumpareen pohjoisosassa sijaitsee asuttu tontti 20-404-2-55, jonka eteläosassa sijaitsevan talousrakennuksen kohdalla on isojaonkartan perusteella sijainnut rakennuksia. Nykyisin autioituneella tontilla 20-404-5-82 sijaitsee useita kiviraunioita, röykkiöitä sekä maahan kaivettu kellari. Tontilla kasvaa lehtipuita (mm. koivuja) sekä pensaita. Pätsinniemen itäinen tonttimaa on huonommin säilynyt kuin sen läntinen osa. Kylätontin itäisen osan parhaiten säilynyt osa sijainnee Hämeentien länsipuolella nykyisin rakentamattoman tontin 20-2-19-1 alueella Ryödintien ja Naskalantien välisellä kumpareella. Rakentamaton tonttimaa on pusikoitunut, mutta siellä täällä tonttia voi erottaa kiviraunioita ja muita rakenteita. Hämeentien itäpuolisessa osassa tonttimaata, Hämeentie 63:n kohdalla, on liikerakennuksia ja asvaltoitua pihamaata, mikä osaltaan lienee tuhonnut historiallisia kerrostumia.*

Vuosina 2017 ja 2018 Pätsinniemen kylätontilla on tehty arkeologinen koekaivaus ja valvonta.<sup>7</sup>

### 3. Tutkimusmenetelmät

Arkeologinen tutkimus toteutettiin konekaivun valvontana. Tutkimusalueelle kaivettiin Akaan kaupungin järjestämällä kaivinkoneella yhteensä seitsemän koeojaa, jotka olivat kahden metrin levyisiä. Koskemattomaan maaperään asti kaivettua alaa kertyi yhteensä noin 450 m<sup>2</sup>, tutkittavan alueen kokonaispinta-alan ollessa noin 1800 m<sup>2</sup>. Koeojien stratigrafia dokumentoitiin kirjallisin muistiinpanoin, minkä lisäksi koeojat valokuvattiin digitaalikameralla. Koeojien sijainti mitattiin ETRS89/GK24FIN -koordinaatistoon asemoidulla takymetrillä. Mittauksesta vastasi mittakirvesmies Jani Markke NCC Suomi Oy:stä. Jälkityövaiheessa mittausten perusteella laadittiin yleiskartta, johon merkittiin koeojien ja tutkimusalueen sijainti. Valvontatutkimuksen tulokset on

<sup>6</sup> Luoto 2011: 11.

<sup>7</sup> Koskinen 2018. Koekaivauksen vastuullisena tutkijana on toiminut Timo Sepänmaa, valvonnan vastuullisena tutkijana Juuso Koskinen/Mikroliitti Oy.

esitetty tässä tutkimusraportissa. Tutkimuksen yhteydessä laaditut kartat on liitetty raportin liitteeseen 1, digitaaliset valokuvat liitteeseen 2.

#### 4. Havainnot

Arkeologisessa valvonnassa ei tehty muinaisjäännökseen viittaavia havaintoja. Tutkimusalue on suurelta osin urheilukenttää, jonka pohjustushiekkakerrokset olivat koejissa 1–6 noin 30 cm paksuja (liite 2, kuvat 1–6). Hiekkakerrosten alta paljastui koejissa 1–6 noin 15–30 cm paksu likaisen saven kerros, jossa havaittiin harvakseltaan yksittäisiä tiilenpaloja. Kyseessä on mitä ilmeisimmin vanha pellon kyntökerros. Urheilukentän kohdalle on merkitty pelto ainakin vielä vuoden 1959 peruskartassa. Kyntökerroksen vaihtelevan paksuuden perusteella peltoa on saatettu kuoria ja tasoittaa ennen urheilukentän pohjustamista. Kyntökerroksen alta paljastui koskematon maaperä, jonka maalaji on savea. Savea leikkasivat noin kymmenen metrin välein lounaasta koilliseen kulkevat vanhat sarkaojat, jotka olivat täyttyneet peltomullalla (liite 2, kuva 8). Mitään salaojarakenteita ei niiden yhteydestä löytynyt, joten ne ovat luultavasti olleet avo-ojia. Koeojien 1–2 luoteispäässä ja koejassa 7 ei ollut urheilukentän pohjustushiekkaa, vaan noin 30 cm paksu kerros savista multaa, jonka alta paljastui koskematon savi. Koeojaa 7 (liite 2, kuva 7) lukuun ottamatta tutkimusalueen Ryödintien puoleiseen luiskattuun reunaan ei kajottu olemassaolevan kunnallistekniikan (valaisinpylväät, sähkökaapelit, sadevesikaivot, salaojat) vuoksi. Koeojista 1 ja 7 tehtyjen havaintojen perusteella tienreunaa ei myöskään pidetty arkeologiselta kannalta potentiaalisena. Kaikki koeojat kaivettiin noin 50–70 cm syvyyteen asti. Koeojien pohjatason korkeus merenpinnasta vaihteli välillä 86.2–86.8 m (N2000).

## 5. Yhteenveto

Marraskuussa 2019 arkeologisesti valvottu alue on historiallisten karttojen ja valvontahavaintojen perusteella ollut viljelykäytössä viimeistään 1700-luvun puolivälistä lähtien. Peltoviljely on jatkunut paikalla 1900-luvun jälkipuolelle asti, jolloin paikalle on rakennettu urheilukenttä. Historiallisiin karttoihin ei ole merkitty rakennuksia alueelle ennen urheilukentän perustamista. Maaperä valvotulla alueella on savea, mikä ei ole ollut soveliainta maata historiallisten tai esihistoriallisten asuinpaikkojen kannalta. Historiallisten karttojen perusteella Pätsiniemen kylän tontit ovat ainakin 1700-luvulta lähtien sijainneet ympäristöstään kohoavilla kumpareilla, jotka ovat tarjonneet karkeamman ja siten kuivemman maaperän kylän rakennuskannalle.

Tutkimusraportin laatinut

18.11.2019

Janne Rantanen

arkeologi, filosofian maisteri

Kulttuuriympäristöpalvelut Heiskanen & Luoto Oy

## Lähteet

### Tutkimusraportit

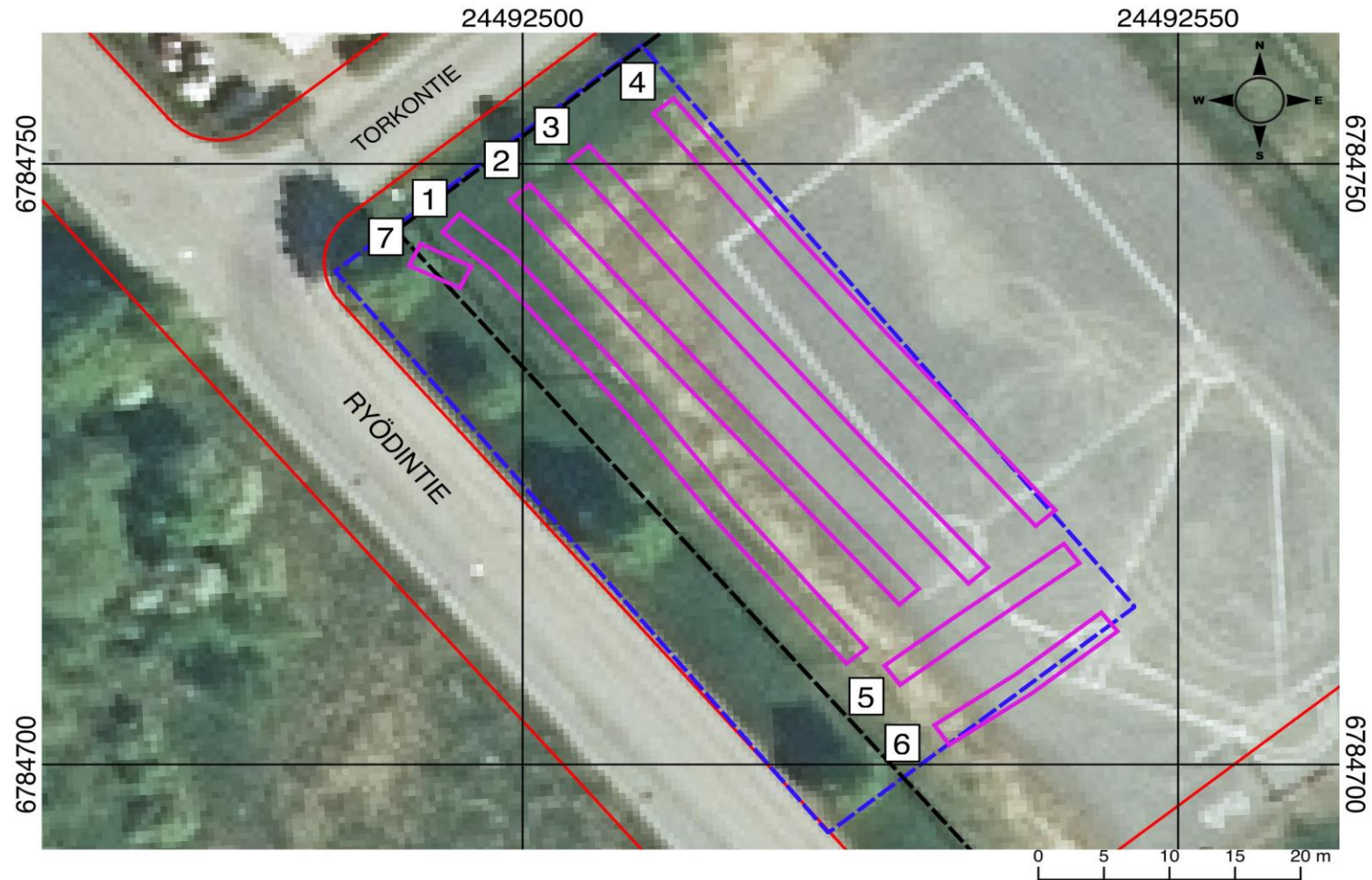
Koskinen, Juuso 2018. Akaa. Naskalantie. Kaapelioiden kaivun arkeologinen valvonta 2018. Mikroliitti Oy. Tutkimusraportti Museoviraston arkeologisessa keskusarkistossa.

Luoto, Kalle 2011. Pirkanmaan liitto. Pirkanmaan 2. vaihemaakuntakaava – liikenne ja logistiikka: selvitys muutosalueiden rakennetuista ja arkeologisista kulttuuriympäristöistä. Liite 2: Arkeologiset maastotarkastukset. 14642-P14642. FCG Finnish Consulting Group Oy.

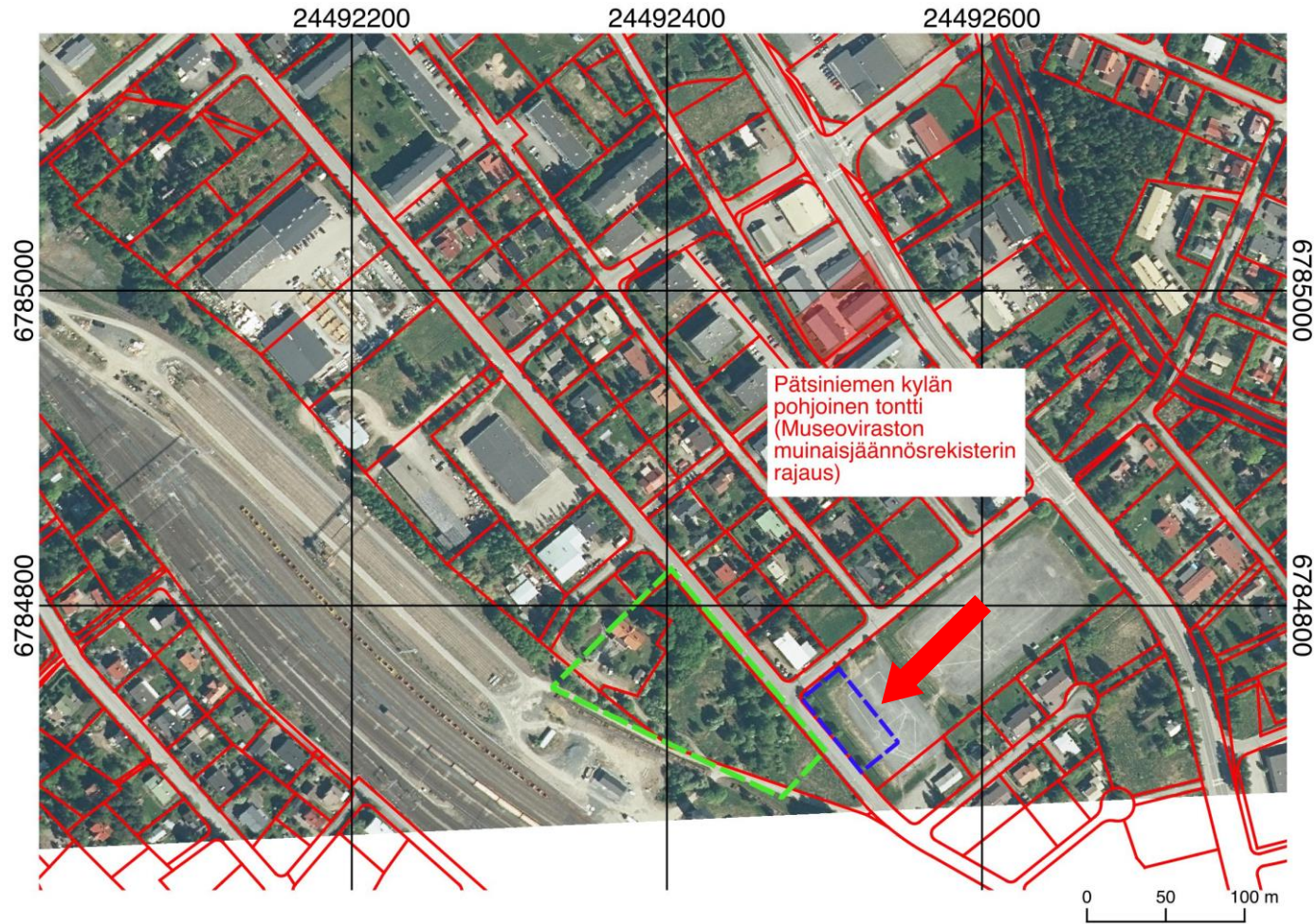
### Kirjallisuus

Alanen, Timo & Kepsu, Saulo 1989. *Kuninkaan kartasto Suomesta 1776–1805*. Suomalaisen Kirjallisuuden Seuran toimituksia 505. Helsinki: Suomalaisen Kirjallisuuden Seura.

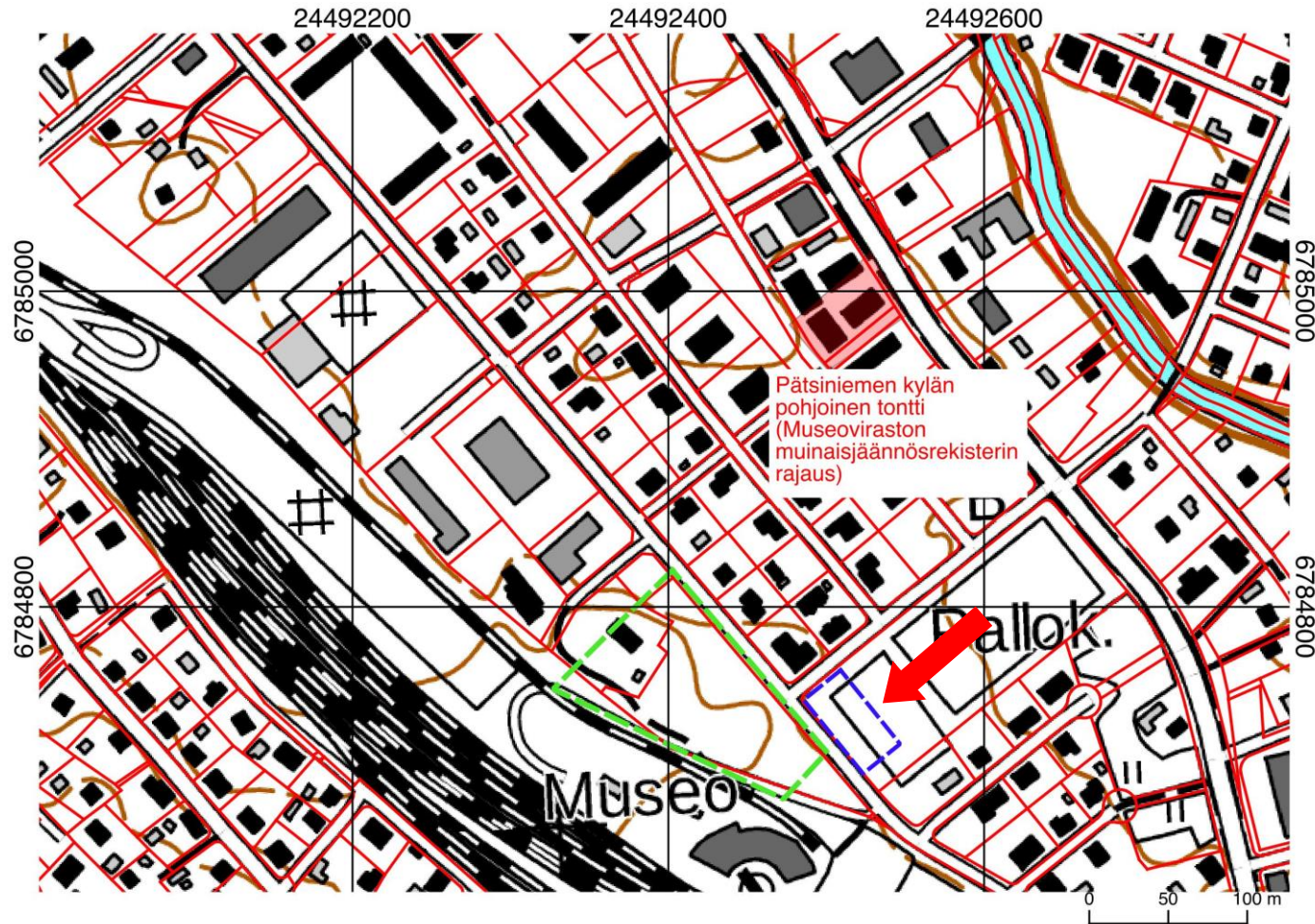
Kartta 1. Yleiskartta arkeologisesti valvotuista koeojista. Purppura viiva: koeojat. Punainen viiva: nykyinen kiinteistöjaotus. Sininen katkoviiva: valvottava alue. Musta katkoviiva: tien luiskan alareuna. Taustakartta: ortoilmakuva ja kiinteistöjaotus, Maanmittauslaitos 11/2019. Maastomittaus: Jani Markke/NCC Suomi Oy. Kartografia: Janne Rantanen/Kulttuuriympäristöpalvelut Heiskanen & Luoto Oy. ETRS89/GK24FIN.



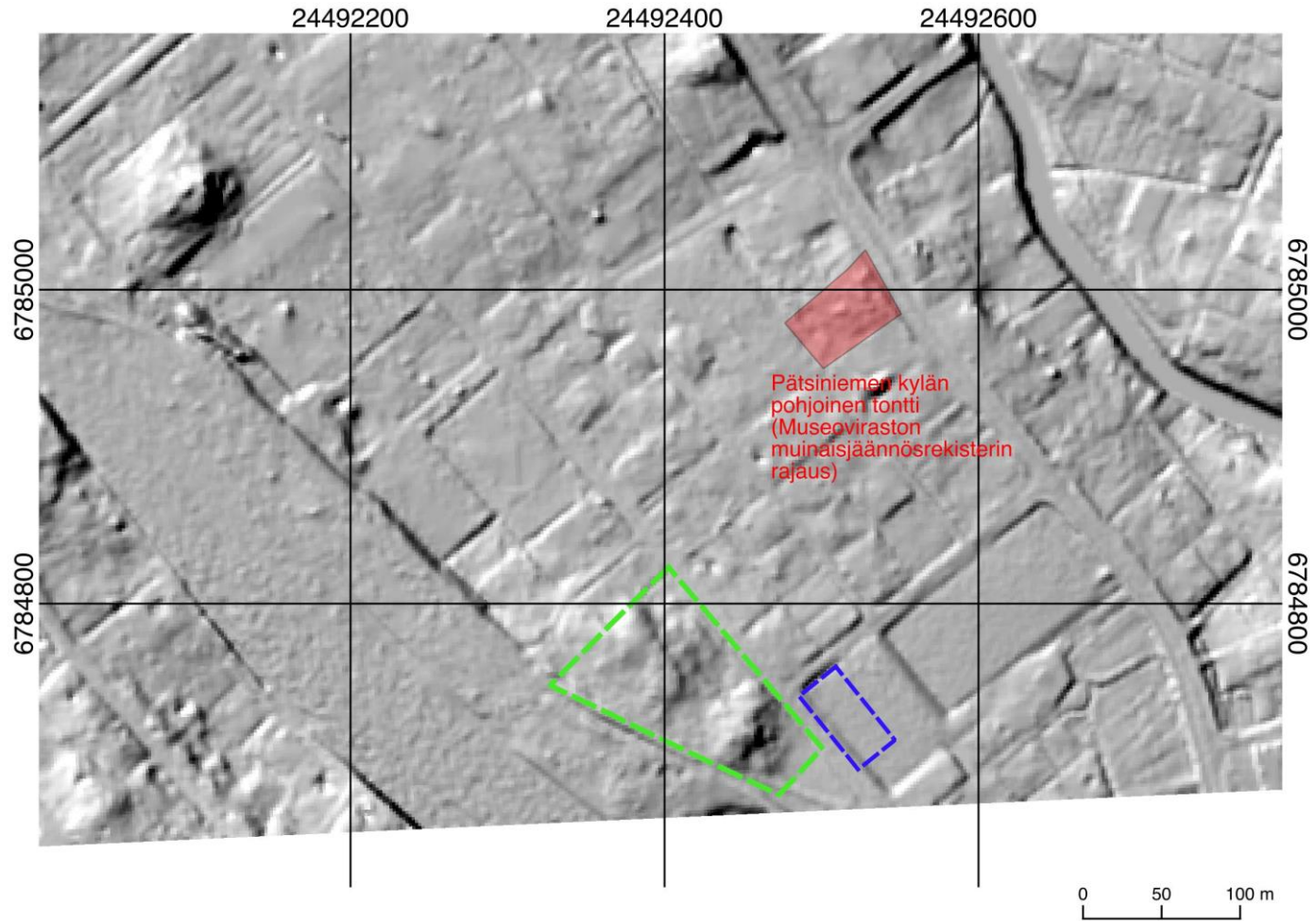
Kartta 2. Tutkimusalue ortoilmakuvassa. Punainen viiva: nykyinen kiinteistöjaotus. Sininen katkoviiva (osoitettu punaisella nuolella): valvottava alue. Vihreä katkoviiva: Pätsiniemen kylätontin mahdollisen muinaisjännöksen alerajaus (Pirkanmaan maakuntamuseo). Taustakartta: ortoilmakuva ja kiinteistöjaotus, Maanmittauslaitos 11/2019. Kartografia: Janne Rantanen/Kulttuuriympäristöpalvelut Heiskanen & Luoto Oy. ETRS89/GK24FIN.



Kartta 3. Tutkimusalue peruskartalla. Punainen viiva: nykyinen kiinteistöjaotus. Sininen katkoviiva (osoitettu punaisella nuolella): valvottava alue. Vihreä katkoviiva: Pätsiniemen kylätontin mahdollisen muinaisjäännöksen alerajaus (Pirkanmaan maakuntamuseo). Taustakartta: ortoilmakuva ja kiinteistöjaotus, Maanmittauslaitos 11/2019. Kartografia: Janne Rantanen/Kulttuuriympäristöpalvelut Heiskanen & Luoto Oy. ETRS89/GK24FIN.

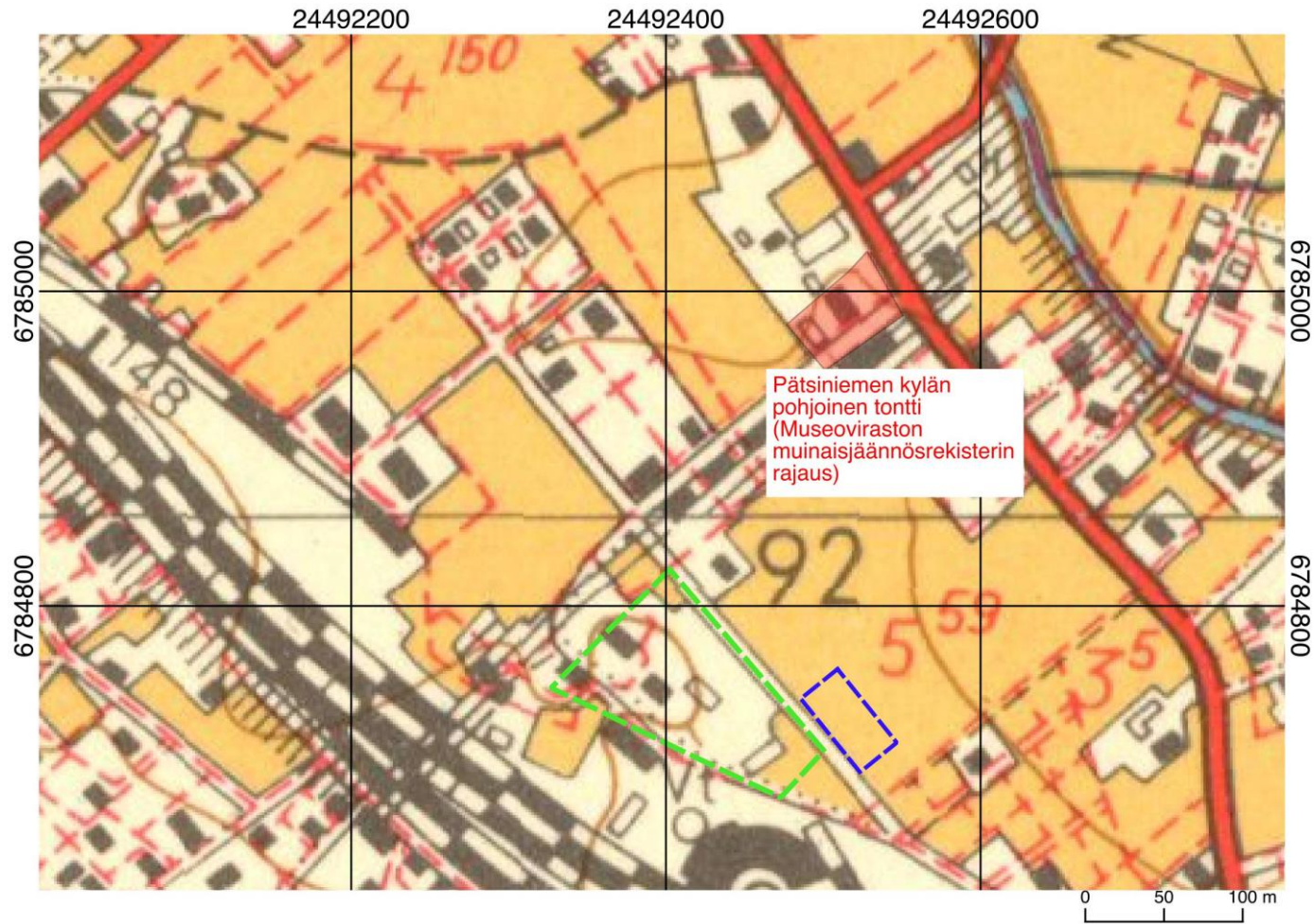


Kartta 4. Tutkimusalueen maastomalli. Sininen katkoviiva: valvottava alue. Vihreä katkoviiva: Pätsiniemen kylätontin mahdollisen muinaisjännöksen aluerajaus (Pirkanmaan maakuntamuseo). Taustakartta: kahden metrin maastomalli, Maanmittauslaitos 11/2019. Kartografia: Janne Rantanen/Kulttuuriympäristöpalvelut Heiskanen & Luoto Oy. ETRS89/GK24FIN.

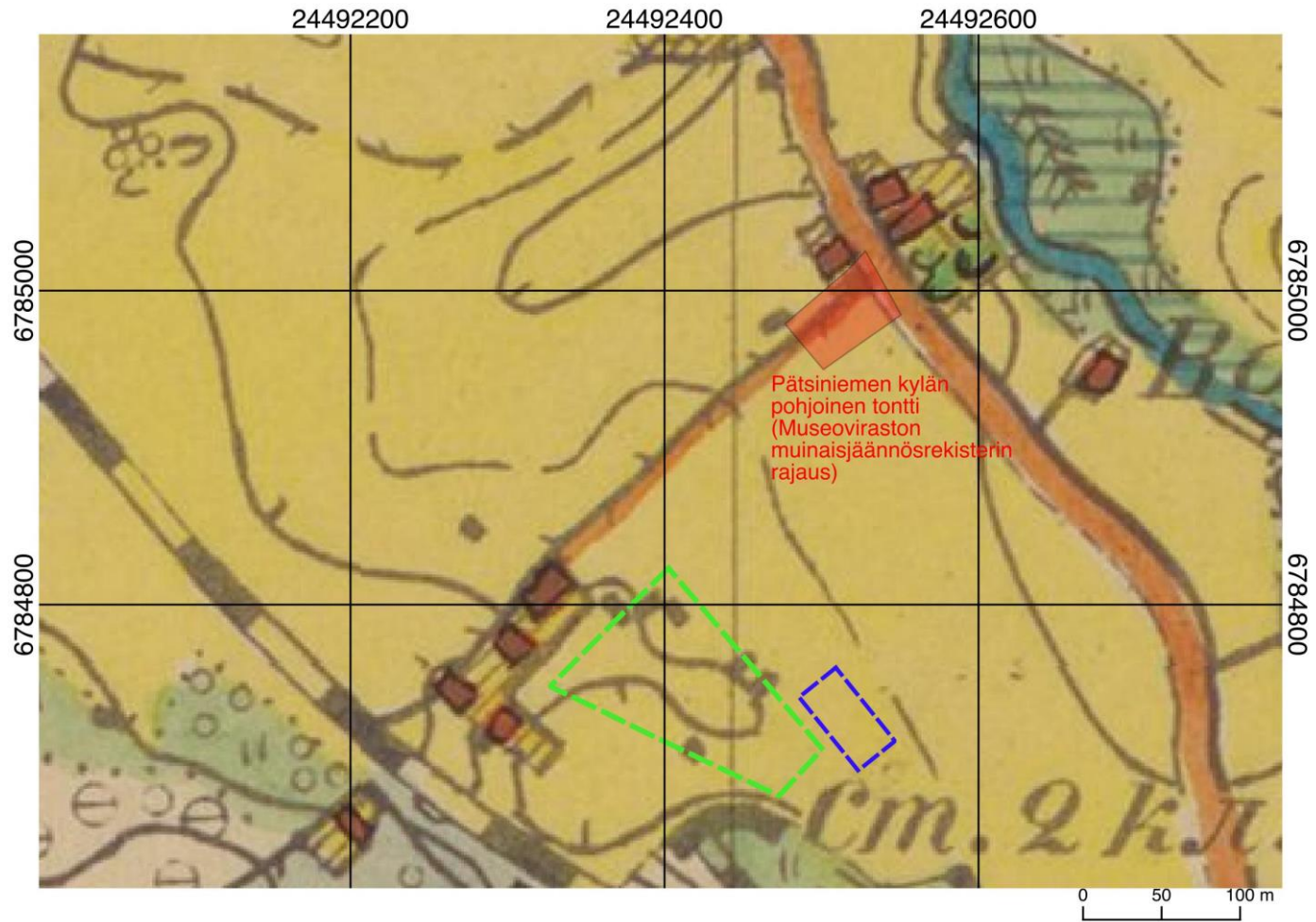




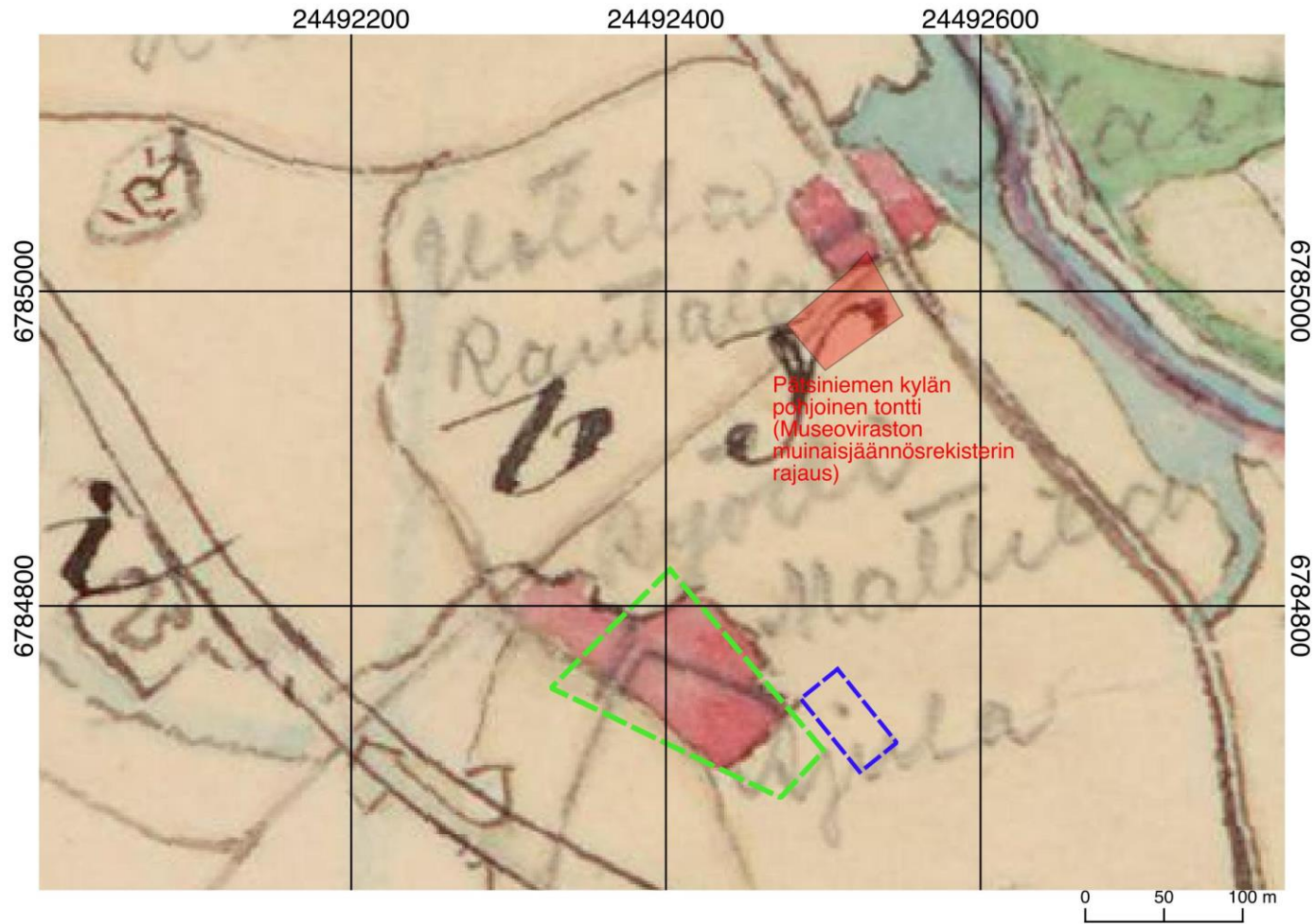
Kartta 5. Tutkimusalue vuoden 1959 peruskartalle asemoituna. Sininen katkoviiva: valvottava alue. Vihreä katkoviiva: Pätsiniemen kylätontin mahdollisen muinaisjäännöksen aluerajaus (Pirkanmaan maakuntamuseo). Taustakartta: Maanmittauslaitos. Kartografia: Janne Rantanen/Kulttuuriympäristöpalvelut Heiskanen & Luoto Oy. ETRS89/GK24FIN.



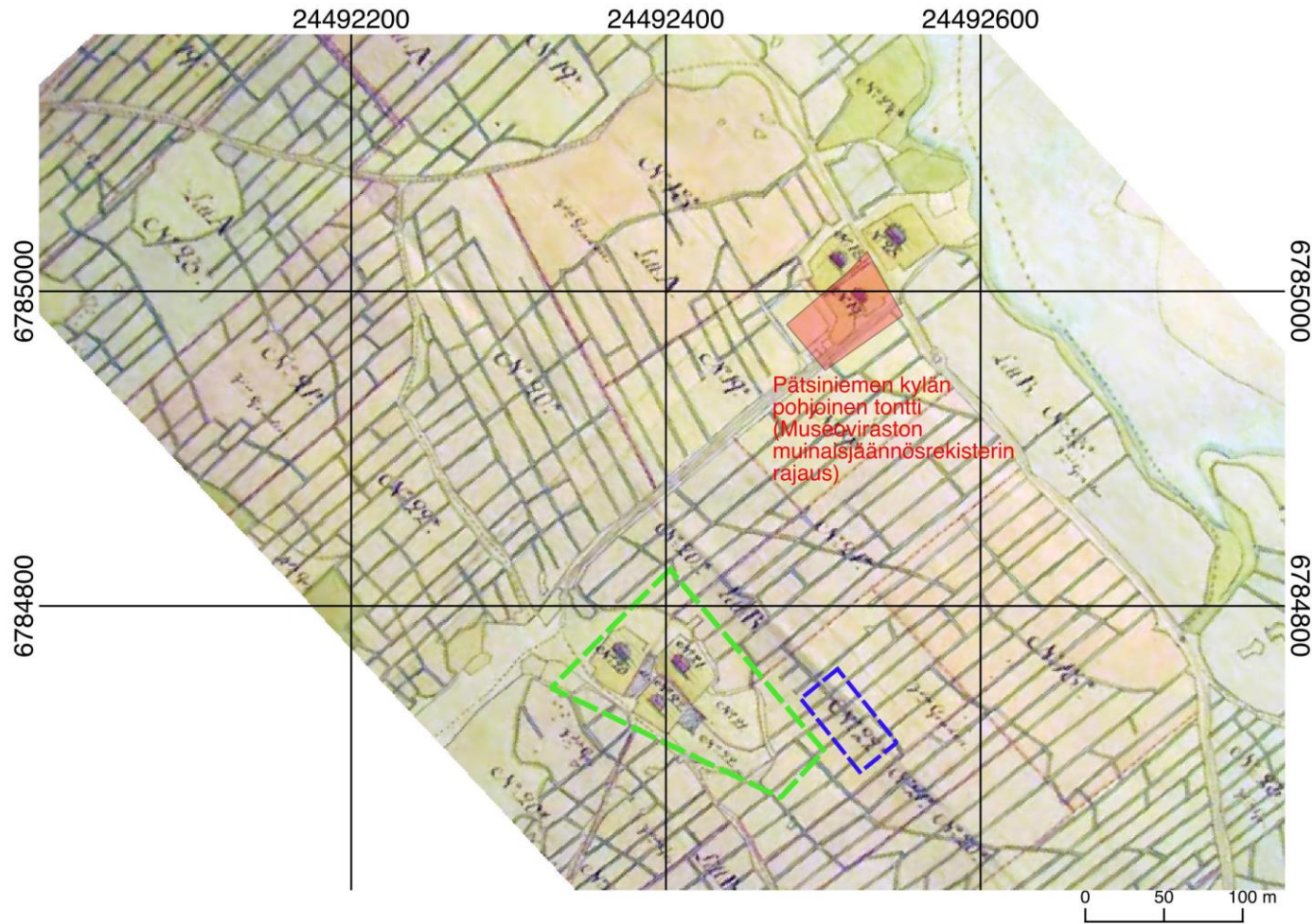
Kartta 6. Tutkimusalue vuoden 1900 venäläiselle topografikartalle asemoituna. Sininen katkoviiva: valvottava alue. Vihreä katkoviiva: Pätsiniemen kylätontin mahdollisen muinaisjäännöksen aluerajaus (Pirkanmaan maakuntamuseo). Taustakartta: Kansallisarkisto. Kartografia: Janne Rantanen/Kulttuuriympäristöpalvelut Heiskanen & Luoto Oy. ETRS89/GK24FIN.



Kartta 7. Tutkimusalue 1860-luvun pitäjänkartalle asemoituna. Sininen katkoviiva: valvottava alue. Vihreä katkoviiva: Pätsiniemen kylätontin mahdollisen muinaisjäännöksen aluerajaus (Pirkanmaan maakuntamuseo). Taustakartta: Kansallisarkisto. Kartografia: Janne Rantanen/Kulttuuriympäristöpalvelut Heiskanen & Luoto Oy. ETRS89/GK24FIN.



Kartta 8. Tutkimusalue 1700-luvun isojakokartalle asemoituna. Sininen katkoviiva: valvottava alue. Vihreä katkoviiva: Pätsiniemen kylätontin mahdollisen muinaisjäännöksen aluerajaus (Pirkanmaan maakuntamuseo). Taustakartta: Kansallisarkisto. Kartografia: Janne Rantanen/Kulttuuriympäristöpalvelut Heiskanen & Luoto Oy. ETRS89/GK24FIN.



Kuvannut Janne Rantanen 11.–12.11.2019.



Kuva 1. Koeoja 1. Kaakkoon.



Kuva 2. Koeoja 2. Kaakkoon.



Kuva 3. Koeaja 3. Luoteeseen.



Kuva 4. Koeaja 4. Luoteeseen.



Kuva 5. Koeoja 5. Koilliseen.



Kuva 6. Koeoja 6. Koilliseen.



Kuva 7. Koeoja 7. Itään.



Kuva 8. Koskematon savimaaperää leikkaava vanha pelto-oja koeojassa 5. Profilissa erottuu kentän pohjustushiekkakerrosten alla vanha kyntökerros, jonka alla koskematon savi. Koilliseen.