



Ylöjärvi

Asuntila

Arkeologinen tarkkuusinventointi 2019

päivitetty 13.5.2020



Laatinut: Kulttuuriympäristöpalvelut Heiskanen & Luoto Oy
FM Kalle Luoto
FM Emmi Oksanen

SISÄLLYSLUETTELO

1	Johdanto	4
2	Perustietoa inventointialueesta	5
	Alueen topografia	5
	Tutkimushistoria	6
	Alueen vesistö- ja esihistoriasta	6
	Tutkimusalue historiallisella ajalla	7
3	Inventointityö.....	10
4	Kohteet	12
	Peltola 1 13	
	Peltola 2 16	
	Asuntilan keto	18
	Keijärvenpolku	20
5	Tulokset.....	21
6	Lähteet	22

Kartat

Kartta 1. Yleiskartta alueen sijainnista. MK 1 : 100 000.	2
Kartta 2. Selvitysalueen sijainti Ylöjärvellä. Ote Ylöjärven opaskartasta.	3
Kartta 3. Inventointialueen sijainti. MK 1: 20 000. Ote peruskartasta.	4
Kartta 4. Hankealue hahmoteltuna isojakokarttaan.	8
Kartta 5. Ote Kalmbergin kartaston kartasta vuodelta 1855.	8
Kartta 6. Ote Senaatin kartaston kartasta Pirkkala XIX-XX 22-23 [Pirkkala] (1909).	9
Kartta 7. Karttaan on merkitty punaisella alueet, joihin tehtiin koekuoppia.	11
Kartta 8. Kartta kohteiden sijainnista. MK 1:2500	12
Kartta 9. Ote vuoden 1953 peruskartasta (2123 06).	17

Karttalähteet:

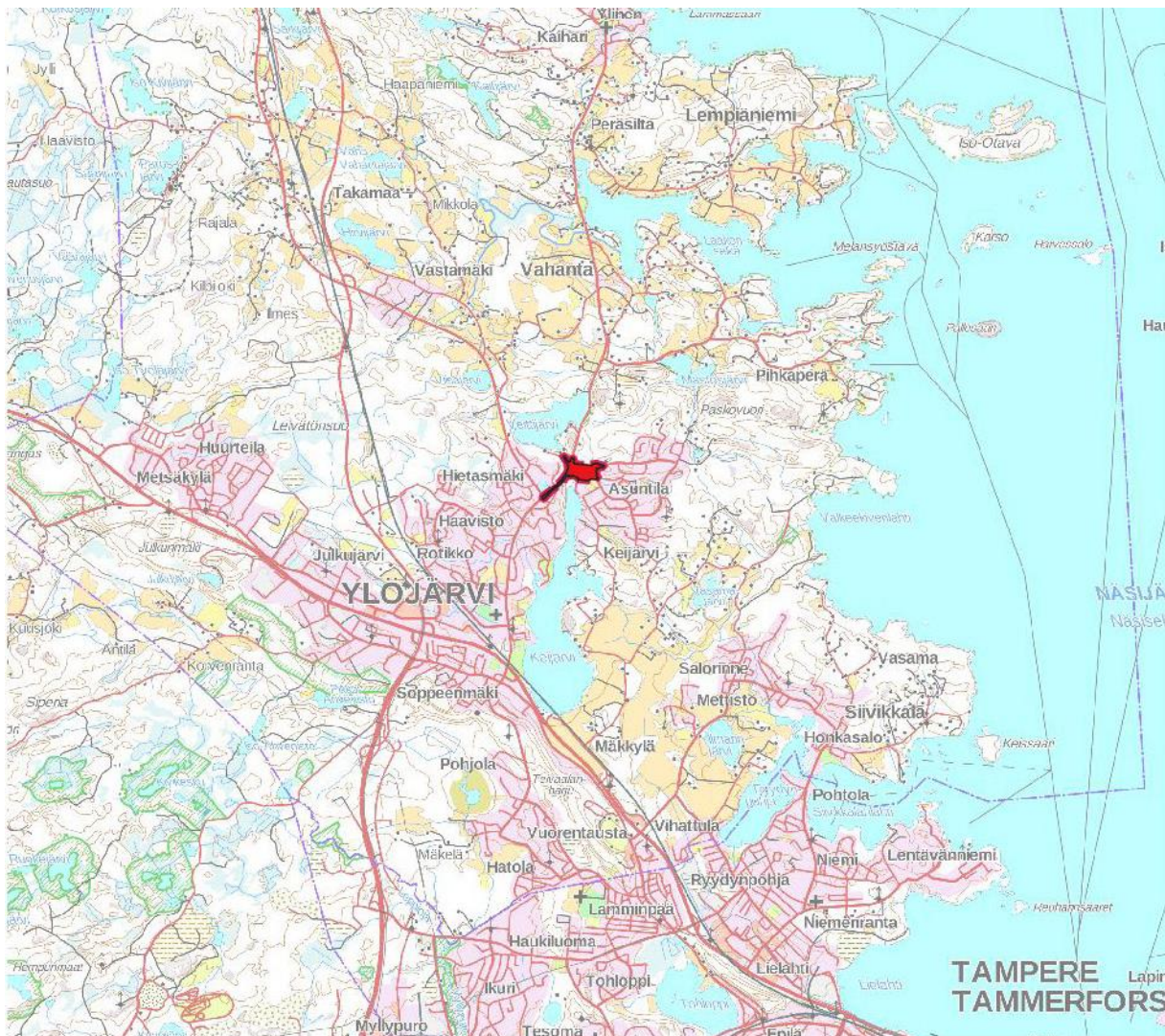
- Ylöjärven kaupunki, karttapalvelu
- Maanmittauslaitos: Maanmittauslaitoksen Maastotietokannan 10/2019 aineistoa

YLÖJÄRVI, Asuntilantien liikennejärjestelyn ja asuinkorttelin asemakaavamuutos ja laajennus. Arkeologinen inventointi 2019

TIIVISTELMÄ

Kulttuuriympäristöpalvelut Heiskanen & Luoto Oy suoritti lokakuussa 2019 arkeologisen inventoinnin Ylöjärvellä, Asuntilassa. Inventointi liittyi Asuntilantien liikennejärjestelyjen ja asuinkorttelin asemakaavamuutokseen. Inventoinnin tarve määriteltiin Pirkanmaan maakuntamuseon lausunnossa 12.9.2019 (diar: 502/2019). Inventoinnin kenttätyöt tehtiin 18.10.2019. Työstä vastasi arkeologi Kalle Luoto (FM) apunaan arkeologi Emmi Oksanen (FM). Inventoinnin kustannuksista vastasi Ylöjärven kaupunki.

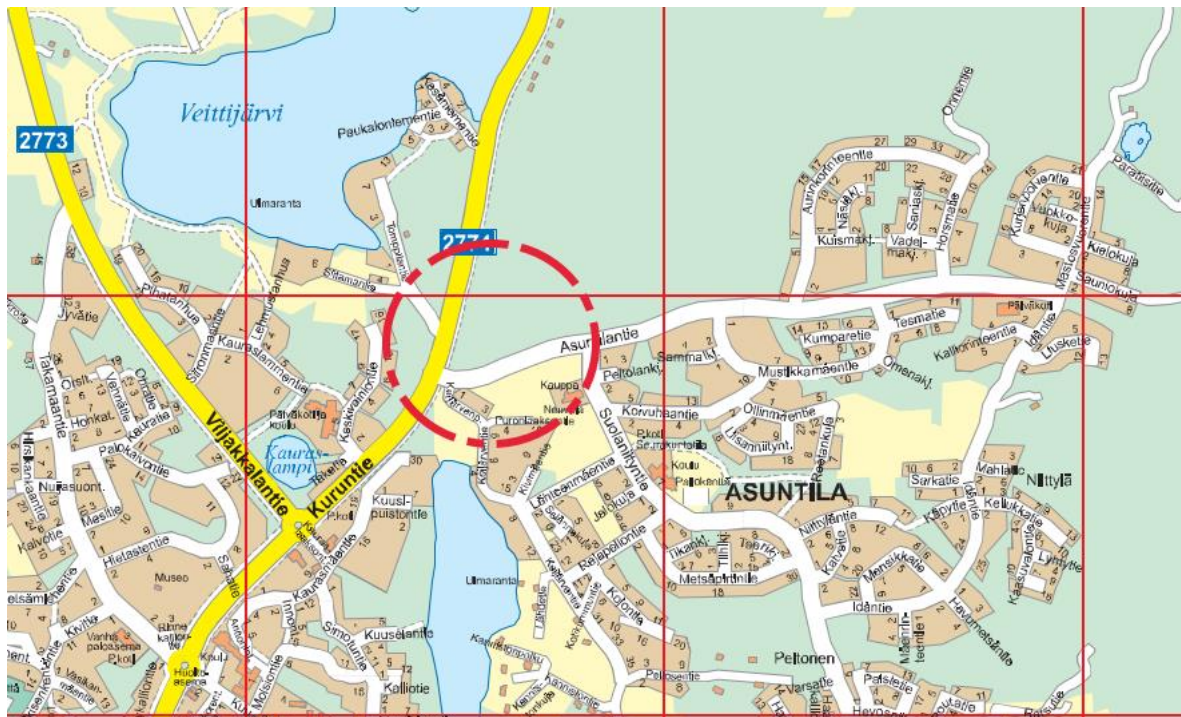
Hankealueelta dokumentoitiin neljä kohdetta: kolme kiviröykkiötä (,joista kaksi on dokumentoitu Peltola 1 -nimellä), maakellari ja niittyalue ”Asuntilan keto”, jossa oli havaittavissa useita peltoröykkiöitä ja vanha pengerreretty tie.



Kartta 1. Yleiskartta alueen sijainnista. MK 1 : 100 000.

ARKISTOTIEDOT

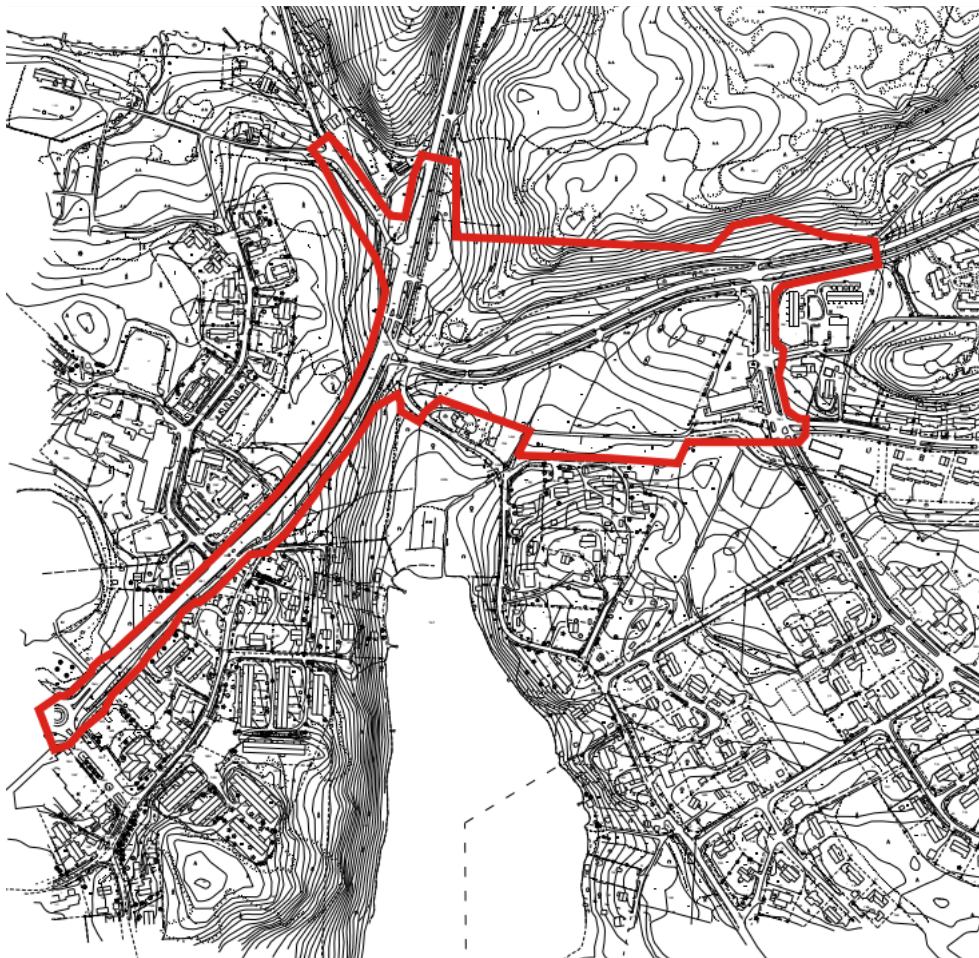
Tutkimuksen laji	Arkeologinen inventointi
Tutkimuslaitos:	Kulttuuriympäristöpalvelut Heiskanen & Luoto Oy
Inventoijat:	FM Kalle Luoto ja FM Emmi Oksanen
Kenttätöaika:	18.10.2019
Peruskartta:	PK 212306
Alkuperäinen tutkimuskertomus:	Kulttuuriympäristöpalvelut Heiskanen & Luoto Oy:n arkisto
Tarkastetut kohteet:	Peltola 1 & 2, Asuntilan keto, Keijärvenpolku
Aikaisemmat tutkimukset:	-



Kartta 2. Selvitysalueen sijainti Ylöjärvellä. Ote Ylöjärven opaskartasta.

1 Johdanto

Kulttuuriympäristöpalvelut Heiskanen & Luoto Oy suoritti arkeologisen inventoinnin Ylöjärvellä, Asuntilassa. Inventointi liittyi Asuntilan tien liikennejärjestelyjen ja asuinkorttelin asemakaavamuutokseen ja laajennuksen osallistumis- ja arviointisuunnitelmaan. Inventoinnin tarve määriteltiin Pirkanmaan maakuntamuseon lausunnossa 12.9.2019 (diar: 508/2019). Inventoinnin kenttätöitä tehtiin 18.10.2019 ja niistä vastasi arkeologi (FM) Kalle Luoto. Kenttätöihin ja raportin laadintaan osallistui myös arkeologi Emmi Oksanen (FM). Kaava-alueella ei sijainnut ennestään tunnettuja kiinteitä muinaisjäännöksiä.



**Kartta 3. Inventointialueen sijainti. MK 1: 20 000. Ote peruskartasta.
Hankealue on rajattu karttaan punaisella**

2 Perustietoa inventointialueesta

Alueen topografia

Suunnittelualue sijaitsee Ylöjärvellä Asuntilassa, Kuruntien molemmin puolin. Alue rajautuu kaakossa K-markettiin, lounaassa Kuruntien ja Viljakkalantien liikenneympyrään ja luoteessa Tomppilantien ja Siitamantien risteykseen. Pääosa suunnittelualueesta sijaitsee Kuruntien itäpuolella ja pienempi osa sen länsipuolella ja Tomppilantien varrella. Alueella on vanhoja pelto- ja niittyalueita sekä rakentamatonta metsämaata. Suunnittelualue on 125-130 metriä merenpinnan yläpuolella. Tarkastelun kohteena olevan kaavoitettavan alueen pinta-ala on noin 4 ha.

Inventoitava alue on osittain rakentamatonta metsämaata, jossa on pieniä harjanteita. Asuntilantien molemmin puolin on niittyä. Tien pohjoispuolella oleva niitty tunnetaan nimellä "Asuntilan keto" ja alue on hoidettu perinnemaisema. Kedon kasvislajisto on monipuolinen ja sen reunassa kulkee pengerretty tie.



Kuva 1. Kuvassa Asuntilantie, jonka pohjoispuolella sijaitsee niitty "Asuntilan keto". Kuvassa keskellä näkyy niityn läpi kulkeva pengerretty tie, joka on nykyisin kevyenliikenteen väylänä.

Tutkimushistoria

Kaava-aluetta ei ole tutkittu aiemmin ja siellä ei sijaitse ennestään tunnettuja muinaisjäänöksiä. Lähimmät tunnetut kohteet ovat kivikautinen asuinpaikka Veittijärven pohjoisrannalla (mj rek. 980010032) sekä historiallinen rajamerkki Hietasmäessä (mj rek.1000018690).

Alueen vesistö- ja esihistoriasta

Noin 7000 eKr. Näsijärvi kuroutui itsenäiseksi altaaksi Itämeren Ancylusvaiheen lopussa tapahtuneen vedenpinnan laskun seurauksena. Näsijärven silloisen korkeustason arvioidaan olleen sen eteläpäässä noin 85 m mpy ja korkeintaan 100 m mpy Ylöjärven pohjoisosassa. Järven pohjoisosassa tapahtuneen nopeamman maankohoamisen seurauksena vedenpinta nousi eniten Näsijärven eteläpäässä, mikä johti vesimassojen purkautumiseen Pyhäjärveen ja Tammerkosken syntyyn noin 5500 eKr. Tulvan ylärajaan syntyneet rantamuodostumat jäivät kuiville n. 2-3 m järven nykyisen pinnan yläpuolelle sen eteläpäässä ja 5-6 m Ylöjärven pohjoisosassa.

Ylöjärven esihistoriallisten muinaisjäänösten suurin ryhmä ovat kivikautiset asuinpaikat, 45 kappaletta. Ne sijaitsevat pääasiassa Näsijärven rannoilla tai siihen laskevien pienempien vesien rannoilla. Suurin osa kivikautisesta asutuksesta sijaitsee rannoilla ja eteläisillä rantarinteillä.

Suurin osa kivikautisista asuinpaikoista on tarkemmin ajoittamatta. Näsijärven kuroutumista edeltävälle, varhaismesoliittiselle ajalle (n. 8100-7000 eKr.) voidaan ajoittaa Veittijärveltä löytynyt liuskekeihäänkärki ja mahdollisesti myös järven pohjoisrannalta löytynyt asuinpaikka. Veittijärvi kuroutui itsenäiseksi altaaksi Ancylusjärveä edeltäneen Yoldiameren aikana. Muutama asuinpaikka voidaan ajoittaa keramiikan perusteella neoliittiselle kaudelle (n. 5100-1500 eKr.). Pronssikauden muinaisjäänöksiä ei Ylöjärveltä tunneta.

Mikkolan kalmistosta ja Suojasen tontilta tehtyjen löytöjen perusteella Keijärven länsirannan asutus ulottuu rautakaudelle saakka. Näsijärven vesitien lisäksi Ylöjärven kautta kulki maitse kulkureitti eteläosan harjuja pitkin. Se tuli idästä Pispalan- ja Epilänharjua myöten Teivaalanharjulle ja jatkui siitä Ylöjärvenharjun ja Pinsiönkankaan kautta edelleen Hämeen- ja Pohjankankaalle. Mahdollisesti juuri sen vaikutuksesta syntyi Keijärven rannalle asutusta, josta on merkkinä viikinki- ja ristiretkiaikaan ajoittuva Mikkolan kalmisto Keijärven eteläpuolella. Kylätontit ovat nykyisen asutuksen keskellä ja todennäköisesti suurelta osin tuhoutuneita.

Tutkimusalue historiallisella ajalla

Keskiajan loppuun mennessä Keijärven rannalle oli neljä maakirjakylää. Kylät olivat Ylöjärvi järven länsirannalla, Keijärvi järven itärannalla, Kuusisto järven luoteisrannalla ja Mäkkylä (Mäkikylä) järven eteläpäässä. Kylät mainitaan jo vuonna 1540 Suomen asutuksen yleisluettelossa ja ne näkyvät asutuskeskittymänä Kuninkaan kartastossa (v. 1775-1805). Aluetta halkovia teitä olivat Hämeestä Messukylän ja Tampereen kautta Pohjanmaalle johtava Kyrönkaan maantie sekä pohjoiseen Kurun suuntaan menevä maantie.

Rantakunnan eli Harjuntaustan jakokunnan muodostivat Näsijärven rajoittuvat kylät Niemi, Pohtola, Possila, Lielähti ja Siivikkala. Toiseen jakokuntaan kuuluivat Airikkala, Ilmari, Keijärvi, Kukkola, Kuusisto, Mäkkylä ja Ylöjärvi. Näihin jakokuntiin kuului koko Ylöjärven eteläosa Vahantalahden korkeudelle asti. Ylöjärven pohjoisosa Vahantalahdesta pohjoiseen muodosti alkuaan suuren Peräkunnan jakokunnan, johon kuuluivat Ylöjärven kylien lisäksi Teiskon Tahlon ja Kuljun kylät. Vahantalahden pohjoispuolella Lempiäniemessä oli kaksi kylää, Lempiäniemi ja Liimola. Mutalanlahden rannalla oli neljä kylää, eteläisimpänä Kaihari ja siitä pohjoiseen Kyöstilä, Mutala ja Pohjankylä. Ylöjärven pohjoisosan asutettiin vasta 1500-luvulla Kustaa Vaasan aikana.

Ylöjärven alueen asutus keskittyi keskiajalla toisaalta alueen eteläosan lahtien ja järvien rannoille ja niitä ympäröiville hiekkamaille ja toisaalta alueen pohjoisosassa olevien Näsijärven sokkeloisten lahtien Vahantalahden ja Mutalanlahden sekä Kyrönlahden rannoille. Eteläisen ja pohjoisen asutusalueen väliin jäi Vahantaluhta. Se oli Ylöjärven eteläosan kylien vanha heinäntekoalue, jossa eri kylillä oli omat niittyensä. Koko Ylöjärven länsiosa oli vielä asumaton.

Ylöjärven alue kuului aluksi Suur-Pirkkalaan, johon kuuluivat nykyisen Pirkkalan lisäksi Nokia, Tampereen läntiset osat ja alueita Viinikanlahden eteläpuolelta sekä Ylöjärvi. Koska pitäjän alue oli laaja ja matka pitäjän kirkolle hankala, perustettiin Pirkkalan pohjoisosasta 1639 Harjun kappeliseurakunta, jonka kirkko rakennettiin Tohlopin kylään. Ylöjärven pohjoisosista kirkkomatka oli edelleen pitkä, mistä syystä peräkuntalaiset vaativat omaa kirkkoa lähemmäksi. Hanke toteutui ja Ylöjärven eli Peräkunnan kappeliseurakunta perustettiin vuonna 1779.

Ylöjärvellä historiallisen ajan tunnetut muinaisjäännökset ovat karkeasti jaotellen etelässä pääosin vanhojen kylien ja talojen paikkoja ja pohjoisessa tervahautoja ja hiilimiiluja. Kaava-alueen läpi kulkee Ylöjärveltä Kurun kautta Ruovedelle kulkeva historiallinen tielinja, Peräkunnantie. Tie on merkitty karttoihin ensimmäisen kerran 1790-luvulla, isojaon yhteydessä. Se voidaan kuitenkin ajoittaa 1600-luvulle asutushistorian, topografian ja liikennetarpeiden perusteella.



Kartta 4. Hankealue hahmoteltuna isojakokarttaan.
Veittijärveltä Keijärvelle kulkeva talvitie näkyy alueen länsireunassa. Ote vuoden 1765 isojakokartasta.



Kartta 5. Ote Kalmbergin kartaston kartasta vuodelta 1855.
Kartassa on merkitty Keijärven pohjoispuolelle torppa. Kartta kuvaa aluetta maakuntatasolla ja on yksityiskohtien osalta melko epätarkka eikä torpan paikkaa voida pitää kovinkaan tarkkana.



**Kartta 6. Ote Senaatin kartaston kartasta Pirkkala XIX-XX 22-23 [Pirkkala] (1909).
Selvitysalue merkitty punaisella.**

Kartassa on merkitty muutama asuintalo. Todennäköisesti kyse on samoista rakennuksista kuin vuoden 1855 kartassa (edellinen sivu), hieman edellistä tarkemmin merkittynä.

3 Inventointityö

Muinaisjäännösten paikallistaminen ja arviointi perustuvat yleensä hankealueella ja sen lähialueilla tehtyjen arkeologisten selvitysten tuloksiin. Näiden tietojen lisäksi esiselvityksessä käytettiin eri aineistoja, joiden avulla voitiin erottaa muinaisjäännösten kannalta relevantit alueet. Esihistoriallisten kohteiden osalta kaukokartoituksessa keskeisiä aineistoja ovat GTK:n maaperäkartat, Maanmittauslaitoksen ortoilmakuvat, korkeusmallit sekä laserkeilauksen perusteella laadittu pistepilviaineisto. Historiallisen ajan kohteita etsittiin laserkeilauksen lisäksi topografian, kirjallisuustietojen, perimätiedon, paikannimistön ja internetistä löytyvän historiallisen karttamateriaalin avulla, kuten pitäjänkarttojen, tie- ja liikennekarttojen, sotilaskarttojen ja myös alueesta laadittujen vanhimpien peruskarttojen avulla.

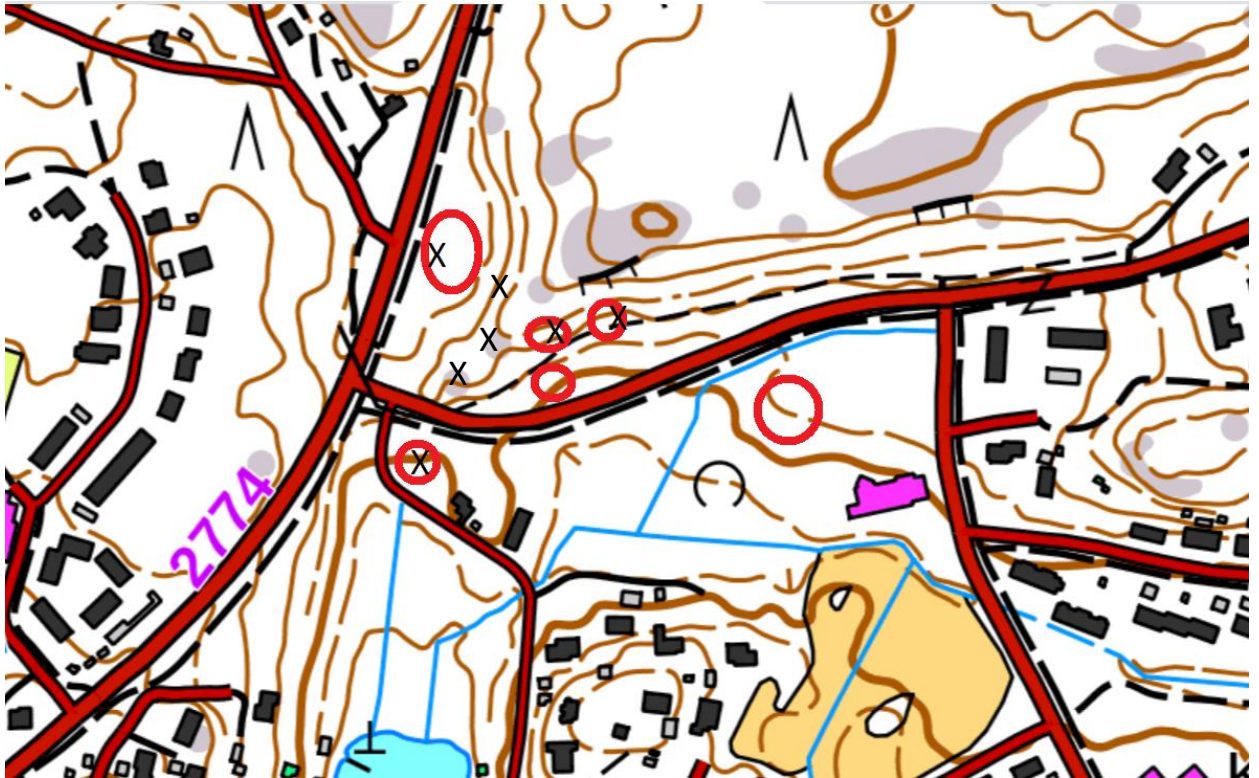
Esitöiden yhteydessä selvitettiin, onko alueella tunnettuja muinaisjäännöskohteita ja tutustuttiin alueen luonnonympäristöön ja historiaan. Esiselvityksen perustana käytettiin erityisesti Museoviraston muinaisjäännösrekisteriä ja aiempia tutkimuskertomuksia. Historiallisen ajan mahdollisia muinaisjäännöksiä tarkasteltiin paikallishistoriateosten ja aluetta kuvaavan historiallisen karttamateriaalin avulla.

Isojaonkartan perusteella alue on ollut 1700-luvulla ensisijaisesti rakentamatonta metsämaata ja peltoa. Tutkittavan alueen länsireunassa on kuitenkin kulkenut talvitie Veittijärveltä Keijärvelle. Vanhojen peruskarttojen perusteella Asuntilan asutus on vielä 1950-luvullakin keskittynyt lähinnä Keijärven pohjoisille rannoille ja Veittijärven lähetyville. Tutkittava alue on siis vielä tuolloinkin ollut lähinnä peltoa ja metsää.

Maastotöiden yhteydessä löydetyt kohteet dokumentointiin muistiinpanoin, GPS-laitteella sekä valokuvaamalla. GPS-mittauksiin käytettiin Montana GPSmap 62s laitetta. Mittausten tarkkuutena avoimessa maastossa voitaneen pitää noin $\pm 3-5$ metriä. Maastossa kohteiden paikantamisen perusteena oli maaston topografia ja havainnot. Raportointivaiheessa analysoitiin maastotöiden yhteydessä kerätty aineisto sekä laadittiin raportti ja siihen liittyvät kartat. Raportin koordinaatit on ilmoitettu ETRS-TM35FIN - järjestelmän mukaisina. Inventointiin liittyvät digitaalivalokuvat ja raportin alkuperäiskappale on arkistoitu Heiskanen & Luoto Oy:n arkistoon Tamperella.

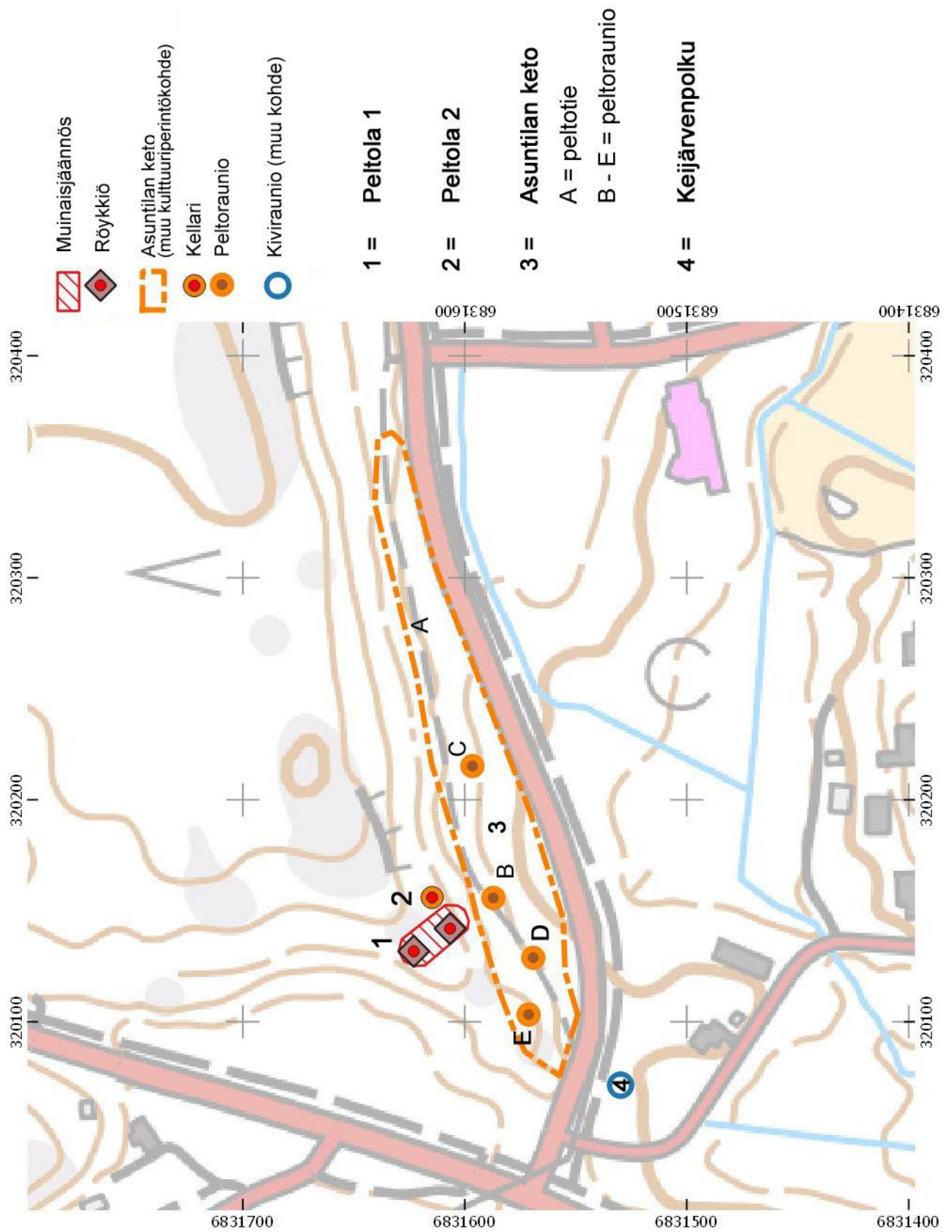
Maastoinventoinnissa tarkastettiin aluksi suunniteltu kaava-alue kävellen ja samalla silmänvaraisesti. Alueen kaakkoiskulmassa on ruokakauppa, jonka parkkipaikkaa ja pihapiiriä ei tutkittu. Oletuksena oli, että kaupan rakentaminen on tuhonnut mahdolliset muinaisjäännökset ja muut kulttuuriperintökohteet, joita tontilla on voinut olla.

Tämän jälkeen tarkastettiin kattavasti tarkempaa tutkimusta vaativa alue metallinilmaisimen avulla. Metallinilmaisinta hyödynnettiin erityisesti tutkittaessa löytyneitä kahta kiviröykkiötä ja maakellaria. Tarkemmin tutkituille alueille tehtiin kullekin kymmenkunta koe-kuoppaa tai lapionpistoa, kooltaan 30x30 cm ja 40 cm x 40 cm.



Kartta 7. Karttaan on merkitty punaisella alueet, joihin tehtiin koe-kuoppia. Metallinilmaisinta hyödynnettiin alueilla, joihin on merkitty X.

4 Kohteet



Kartta 8. Kartta kohteiden sijainnista. MK 1:2500

Peltola 1

Nimi:	Peltola 1
Kunta:	Ylöjärvi
Laji:	kiinteä muinaisjäännös
Ajoitus:	Ajoittamaton
Muinaisj.tyyppi:	Kivirakenne, latomus
N	6831607
E	320142
Z/m.mpy	noin 128
Koord.selite	GPS mittaus rakenteen 1 keskeltä
Aiemmat löydöt	-
Aiemmat tutkimukset:	-

KOHTEEN KUVAUS:

Kaksi kivirauniota sijaitsivat melko lähellä toisiaan. Röykkiöiden välinen etäisyys on noin 20 metriä.

Röykkiö 1 sijaitsee Asuntilantien pohjoispuolella maapohjalla kaakkoon viettävässä rinteessä. Röykkiön mitat ovat noin 2 m. x 2 m ja muodoltaan se on pyöreähkö. Röykkiön korkeus on muutamia kymmeniä senttimetrejä, noin 0,3 metriä.

Röykkiö 2 on säännöllisen pyöreä ja keskelle kohoava kiviröykkiö Asuntilantien pohjoispuolella sekametsässä, kalliopohjalla. Röykkiön kivet ovat noin 20 cm x 20 cm. Röykkiön mitat noin 2 m. x 2,5 m, korkeus noin 0,3 metriä.

Röykkiöiden länsipuolella on kulkenut vanha talvitie (katso kartta 4).

Koordinaatit:

Röykkiö 1

N = 6831607

E = 320142

Röykkiö 2:

N = 6831623

E = 320131

HAVAINNOT 2019:

Metallinilmaisoin antoi useita signaaleja, kun rökkiötä 2 tutkittiin. Pintakivien alta ei kuitenkaan löydetty mitään, eikä rökkiöön kaivettu tämän enempää. Muutama sammalen alapuolinen kivi poistettiin rökkiön eteläosasta noin 0,3 x 0,3 metriä alueelta.

Rökkiön 1 ympäristöstä ei tullut löytöjä tai saatu metallinilmaisimella singnaalihavaintoja.

Rökkiön 2 lähiympäristöön kaivettiin useita koekuoppia. Lähimmät koekuopat (koko noin 0,3 m x 0,3 m) kaivettiin rökkiöstä 2 noin 1,5 metriä itään ja noin 2 metriä etelään. Suurin osa kuopista oli löydöttömiä ja niiden maa-aines oli melko savista. Rökkiöstä hie-man luoteeseen löydettiin kuitenkin hevosenkengän naulan pala ja kauempaa myös takonaula. Molemmat löydöt tehtiin metallinilmaisimen antaman signaalin perusteella.

Kohteen ajoittaminen on hankalaa ja se saattaa ajoittua esihistorialliselle ajalle. Todennäköisempää kuitenkin on, että kohde ajoittuu historiallisen ajan maankäyttöön tai asutukseen. Kohteen rajauksessa on huomioitu noin 5 metrin suoja-alue.



Kuva 1. Peltola 1. Rökkiö 1 sijaitsee sekametsässä, maapohjalla.



Kuva 2. Peltola 1. Röykkiö 2 sijaitsee sekametsässä kalliopohjalla.

Peltola 2

Nimi:	Peltola 2
Kunta:	Ylöjärvi
Laji:	muu kulttuuriperintökohde
Ajoitus:	Historiallinen, uusi aika
Muinaisj.tyyppi:	Maarakenteet, kellarit
N	6831614
E	320155
Z/m.mpy	noin 128
Koord.selite	GPS mittaus rakenteen keskeltä
Aiemmat löydöt	-
Aiemmat tutkimukset:	-

KOHTEN KUVAUS:

Asuntilantien pohjoispuolella, tiheän sekametsän reunassa, kaakkoon laskevassa rinteessä havaittiin maakellari. Kellarikuopassa on valli itä- ja eteläreunassa. Kellarikuopan mitat ovat noin 2 m x 2,5 m ja vallin leveys noin 1m ja korkeus 40 cm. Kellarikuoppa on kaivettu maahan noin 0,5 metrin syvyyteen ja siinä ei ole selkeää ovi-aukkoa tai havaittavia tiiliseiniä.

Paikalla on sijainnut talousrakennus vuoden 1953 peruskartassa. Karttojen perusteella kellari ajoittuu 1900-luvun alkupuolelle.

Havainnot 2019:

Kohteeseen kaivettiin yksi koekuoppa, josta ei tullut hiiltä tai löytöjä. Maannos oli soransekaisista savimaata. Kellarikuoppa tarkastettiin myös metallinilmaisimella, mutta tämä ei tuottanut signaaleja tai löytöjä.



Kuva 3. Peltola 2. Maakellari sijaitsee kaakkoon laskevassa rinteessä. Kuvassa näkyy maakellarin itä- ja eteläreunoilla oleva maavalli.



Kartta 9. Ote vuoden 1953 peruskartasta (2123 06).
Alueella on sijainnut rakennus.

Asuntilan keto

Nimi:	Asuntilan keto
Kunta:	Ylöjärvi
Laji:	muu kulttuuriperintökohde
Ajoitus:	Historiallinen, uusi aika
Muinaisj.tyyppi:	työ- ja valmistuspaikat, viljelyröykkiöt
N	6831587
E	320156
Z/m.mpy	120 - 125
Koord.selite	GPS mittaus rakenteen B (peltoraunio) keskeltä
Aiemmat löydöt	-
Aiemmat tutkimukset:	-

Kohteen kuvaus:

Niittyalueella, joka tunnetaan nimellä Asuntilan keto, havaittiin useita peltoröykkiöitä sekä vanha pengerretty peltotie. Niitty sijaitsee Asuntilantien pohjoispuolella, metsän reunassa. Alue on aiemmin toiminut peltona. Nykyään Asuntilan keto on hoidettu perinnetäsmämaana.

Peltotie A: Niityn reunassa kulkeva hiekkatie. Tie on pengerretty.

N = 6831580

E = 320142

Peltoröykkiö B: mitat noin 2 m x 2 m, korkeus noin 40 cm.

N = 6831587

E = 320155

Peltoröykkiö C: mitat noin 3 m x 2 m, korkeus noin 30 cm

N = 6831596

E = 320215

Peltoröykkiö D: mitat noin 1,5 m x 2 m, korkeus noin 50 cm.

N = 6831569

E = 320128

Peltoröykkiö E: mitat noin 3 m x 2m, korkeus noin 60 cm.

N = 6831571

E = 320103



Kuva 4. Kuvassa Asuntilan kedon peltoröykkiö E. Taustalla Asuntilantie.

Keijärvenpolku

Nimi:	Keijärvenpolku
Kunta:	Ylöjärvi
Laji:	muu kohde
Ajoitus:	Historiallinen, uusi aika
Muinaisj.tyyppi:	kivirakenteet, latomus
N	6831530
E	320071
Z/m.mpy	120
Koord.selite	GPS mittaus rakenteen keskeltä
Aiemmat löydöt	--
Aiemmat tutkimukset:	--

Kohteen kuvaus: Jyrkkärinteinen ja soikeahko röykkiö, jonka mitat ovat noin 3,5 m x 4 m. Röykkiön korkeus on noin 80 cm. Röykkiön ympärillä on lähinnä heinikkoa. Se sijaitsee Asuntilantien eteläpuolella, lähellä Kuruntien ja Asuntilantien risteystä. Useita melko nuoria koivuja kasvaa röykkiön kivien joukossa.

Ympäristö: Röykkiön lähiympäristössä historiallisen ajan maankäyttö on ollut voimakasta. Röykkiö on korkeitaan muutamia kymmeniä vuosia vanha.



Kuva 6. Röykkiö, Keijärvenpolku, Asuntilantien eteläpuolella.

5 Tulokset

Hankealueella ei sijainnut entuudestaan tunnettuja muinaisjäännöksiä. Historiallisten karttojen perusteella alueella on ollut enimmäkseen metsää ja muutamia peltoja. Tutkittavan alueen länsireunalla, Kuruntien lähetyvillä, on kulkenut talvitie Veittijärveltä Keijärvelle. Inventoinnin aikana ei kuitenkaan tehty talvitiehen liittyviä havaintoja. Alueen länsiosissa on maankäyttö ollut voimakasta viimeisten vuosikymmenten aikana.

Alueelta löydettiin yksi muinaisjäännös ja kaksi muuta kulttuuriperintökohdetta (Peltola 2 ja Asuntilan keto). Muinaisjäännös, *Peltola 1*, on ajoittamaton kaksi kiviröykkiötä Asuntilantien pohjoispuolella. *Peltola 2* on maakellari, jossa ei havaittu seiniä tai oviaukkoa. Kummastakaan kohteesta ei tullut löytöjä. *Asuntilan keto* on niityksi muutettu vanha pelto. Niityllä on useita peltoröykkiöitä ja muita raivaamisen jälkiä. Sen pohjoisessa reunassa kulkee vanha pengerretty hiekkatie.

Keijärvenpolku on Asuntilantien eteläpuolella oleva kiviröykkiö, jonka ympäristössä on runsaasti historiallisen maankäytön jälkiä. Röykkiö ajoittuu historialliselle ajalle. Tämä kohde tulkittiin muuksi kohteeksi.

Todennäköistä on, että alueen kivirauniot liittyvät alueen historiallisen ajan maankäyttöön, lähinnä viljelyyn.

Tampereella 19.11.2019

Kalle Luoto (FM, arkeologi) Emmi Oksanen (FM, arkeologi)

6 Lähteet

Painamattomat lähteet

Adel, Vadim 2000. YLÖJÄRVI. Arkeologinen perusinventointi. Maakunnallinen yksikkö, Tampereen museot.

Miettinen, M. & Miettinen, P. 1990: Ylöjärvi. Inventointi 1971

Painetut lähteet

Honka-Hallila, Helena 1996: Ylöjärvi 1869-1994. Jyväskylä .

Miettinen, Mirja 1974: Vanhan Pirkkalan esihistoria.- Vanhan Pirkkalan historia. Tampere.

Alanen, Timo & Kepsu, Saulo 1989: Kuninkaan kartasto Suomesta 1776–1805. Suomalaisen Kirjallisuuden Seuran Toimituksia 505. Tampere.

Saarenheimo, Juhani 1974: Vanhan Pirkkalan historia

Kansallisarkisto

- Hall, Daniel 1765: H6:9/1-10 Keijärvi; Keijärven, Kukkolan ja Mäkkylän kylät: isojaonkartta ja asiakirjat (Maanmittaushallituksen uudistusarkisto, Uudistuskartat ja -asiakirjat)
- Pitäjänkartta. Lehdet 2123 06 ja 2124 04. 1847
- Senaatin kartasto. XIX-XX 22-23 [Pirkkala]. 1909.

Sähköiset lähteet:

- Museovirasto: kyppi.fi (25.10.2019)
- Tampereen museot/Pirkanmaan maakuntamuseo, Siiri tietokanta
- JYX, Jyväskylän yliopisto, JYX-julkaisuarkisto <https://jyx.jyu.fi/handle/123456789/6901>
 - o Kalmbergin kartasto R III : List 8 (<http://urn.fi/URN:NBN:fi:jyu-2007802>)

