



TUTKIMUSRAPORTTI

PÄLKÄNE

Laitikkala

Myllyoja ja Kokkostenjärvi

Sähkökaapelointityön arkeologinen valvonta 25.11.2019



Museovirasto

ARKEOLOGISET KENTTÄPALVELUT

TUIJA VÄISÄNEN

Tiivistelmä

Museoviraston Arkeologiset kenttäpalvelut teki Elite Groupin tilauksesta sähkökaapelointityön konekaivun arkeologista valvontaa Pälkäneen Laitikkalassa 25.11.2019. Samaan työhön liittyi myös Hämeenlinnan Hauhon Alvettulassa 4.-6.11. ja 13.-14.11.2019 tehty valvonta. Työalue sijaitsi Myllyojan kivikautisen asuinpaikan ja Kokkostenjärjen rautakautisen röykkiöalueen vieressä. Pirkanmaan maakuntamuseo edellytti kaivutöiden tekemistä arkeologin valvonnassa muinaisjäännösalueiden vieressä. Kaivutyö tehtiin kaivamalla kaivinkoneella kapeaa kaapeliojaa. Valvottu kaivumatka oli noin 210 m.

Kaivannossa havaittiin Myllyojan alueella peltokerrosta ja sen alla puhdas pohjamaa. Kaivannossa ei havaittu mitään muinaisjäännökseen viittaavaa. Kokkostenjärjen vieressä kaapeliojassa havaittiin tielle levitetty hiekka ja sorakerros ja paikoin sen alla vanha luontainen maanpinta. Myöskään tällä alueella ei kaapeliojassa havaittu jälkiä muinaisjäännöksestä.

Sisällys

| | |
|---|----|
| Tiivistelmä..... | 2 |
| Arkisto- ja rekisteritiedot..... | 2 |
| Peruskarttaote | 3 |
| 1. Johdanto | 4 |
| 2. Tutkimusalueen ympäristö ja historia | 5 |
| 3. Tutkimukset ja havainnot | 6 |
| 3.1 Tutkimusmenetelmät | 6 |
| 3.2 Havainnot | 7 |
| 3.2.1 Myllyjoja | 7 |
| 3.2.2 Kokkostenkärki | 7 |
| 4. Yhteenveto | 8 |
| Lähteet..... | 9 |
| Kuvaluettelo | 9 |
| Karttaluettelo | 10 |
| Kartat | |

Arkisto- ja rekisteritiedot

Kunta: Pälkäne
Tutkimuskohde: Myllyoja, Kokkostenjärvi
Kohteen ajoitus: Myllyoja: kivikautinen
Kokkostenjärvi: rautakautinen, 300-600 jaa.
Muinaisjäännöstunnus: Myllyoja: 635010031
Kokkostenjärvi: 635010024
Osoite: Märinkalliontie, Kokkostenjärvi
Kiinteistötunnus: 635-417-15-10, 635-412-1-8
Tilaaaja: Elite Group
Kohteen koordinaatit (ETRS-TM35FIN):
Myllyoja: P: 6792863 I: 358433
Kokkostenjärvi: P: 6793167 I:358327
Kenttätyöaika: 25.11.2019
Tutkimuksen laatu: Valvonta
Tutkimuksen laajuus: Valvotun kaivannon pituus 210 metriä
Tutkimuslaitos: Museovirasto, Arkeologiset kenttäpalvelut
Tutkija: FM Tuija Väisänen
Tutkimuslupa: MV/191/05.04.01.02/2019
Digitaalikuvat: AKDG6152:1-16
Aikaisemmat arkeologiset tutkimukset:
Sakari Pälsi v. 1930 kaivaus (Kokkostenjärvi)
Alfred Hackman v. 1930 kaivaus (Kokkostenjärvi)
Aarni Erä-Esko v. 1947 inventointi (Kokkostenjärvi)
Leena Söyrinki v. 1972 kaivaus (Kokkostenjärvi)
Jouko Pukkila & Ville Laakso v. 1995 inventointi (Kokkostenjärvi ja Myllyoja)
Jyri Saukkonen 1983: Pälkäne Laitikkala Myllyoja - kivikautisen asuinpaikan tarkastus 1983. (Myllyoja)
Aikaisemmat löydöt: Myllyoja: KM 2201:682, KM 22225:1, KM 29227:1-3
Kokkostenjärvi: KM 9120:1-12, KM 9221:1-91, KM 9250:1-10, KM 19139:1



1. Johdanto

Hämeenlinnassa, Hauhon Alvettulan alueella tehtiin Elenian hankkeena sähkön maakaapeloinnin kaivutöitä marraskuussa 2019. Kaivualue kulki Myllyojan (mjrek 635010031) ja Kokkostenjärjen (mjrek. 635010024) muinaisjäännösalueiden vierestä. Myllyojan kohdalla kaapelikaivanto kiersi pellolla muinaisjäännösrajoituksen länsipuolelta. Pirkanmaan maakuntamuseo edellytti lausunnossaan (DIAR: 611/2019) kaivutöiden tekemistä arkeologin valvonnassa molempien muinaisjäännösalueiden kohdalla. Työn toteuttaja Elite Group tilasi valvontatyön Museoviraston Arkeologisilta kenttäpalveluilta. Valvonnan tavoitteena oli selvittää, onko kaivettavalla linjauksella säilynyt kulttuurikerroksia tai rakenteita tunnettujen kohteiden läheisyydessä.

Arkeologinen valvonta toteutettiin urakoitsijan aikataulun mukaisesti 25.11.2019. Valvojana toimi FM Tuija Väisänen. Sääolosuhteet olivat loppusyksylle tyypillinen, muutama aste pakkasta ja maan pinnalla oli ohut, alle 1 cm lumikerros. Valon määrä rajoitti työpäivän kestoa, mutta alue ehdittiin valvoa yhden työpäivän aikana. Hankkeen jälkityöt on tehty Museoviraston Arkeologisten kenttäpalveluiden toimitiloissa. Allekirjoittanut on luettellonut valokuvat, piirtänyt kartat sekä koostanut tämän raportin.



AKDG6152:2. Myllyoja, valvotun kaapelikaivannon itäosa ja vanha tielinja. Kuvattu lännestä. Kuvaaja Tuija Väisänen.

Handwritten signature of Tuija Väisänen in blue ink.

Lohja 30.4.2020

Tuija Väisänen, FM

2. Tutkimusalueen ympäristö ja historia

Valvottavat alueet sijoittuvat lähelle Hauhon ja Pälkäneen rajaa, Ilmoilanselän länsirannan tuntumassa, Pälkäneentien itäpuolella. Myllyojan kivikautinen asuinpaikka sijoittuu peltoalueelle molemmin puolin vanhaa maantietä korkeudella 91-94 m mpy (N60). Vanha maantie toimii nyttemmin lähinnä mökkitienä. Pelto laskee kohti koillista ja Ilmoilanselkää. Myllyojan muinaisjäänneksen eteläpuolella on Märinkallio, jonka alueella on paikallisen informantin mukaan isonvihan aikainen juoksuhauta. Pohjoisessa kulkee Myllyoja, jonka varrella on saman informantin mukaan ollut mylly historiallisella ajalla. Jyri Saukkonen havaitsi Myllyojan asuinpaikan Hauhon inventoinnin¹ yhteydessä ja teki paikalle tarkastuksen ja löysi paikalta kvartsi-iskoksia (KM 22225). Kohde on inventoitu myös 1995, jolloin paikalta löydettiin kvartsi-iskos, palanutta luuta ja palanutta savea (KM 29227). Alueelta on toimitettu museovirastoon KM 2201:682 jo 1880-luvulla ja sen on oletettu liittyvän Myllyojan asuinpaikkaan.²



AKDG6152:1. Myllyoja, yleiskuva peltoalueesta, jolle kaapeli kaivetaan. Panoraama. Kuvattu pohjoisesta. Kuvaaja Tuija Väisänen.



Ote Niklas Avanderin maakirjakartasta vuodelta 1703. (KA h61: 13/2). Valvottu alue on merkitty punaisella ympyrällä. Pohjoinen on kartassa hieinan kohti oikeaa yläkulmaa.

Kokkostenjärvi on rautakautinen röykkiökohde. Se sijaitsee noin 300 metriä Myllyojan kivikautisesta asuinpaikasta pohjoiseen, Ilmoilanselän länsirannalla. Sen alue on mäen päällä, noin korkeudella 95 m mpy (N60). Kohde koostuu kolmesta matalasta kivistä röykkiöstä, jotka on tutkittu ja entisöity. Muinaisjäänneksen koillispuolella, järven rannassa on kesämökki. Muinaisjäänneksen pohjoispuolella on pieni nurmeltu tasanne, jota on ilmeisesti tasattu. Alue vaikutti vanhalta tienpohjalta. Muinaisjäännealueen viereen on kasattu jonkun verran lavoja yms. Itse muinaisjäännealueella kasvaa jonkin verran kuusia, mäntyjä ja koivuja, mutta aluskasvillisuutta on harvennettu. Alueelle on noussut jonkin verran nuoria kuusentaimia. Kohdetta on tutkittu vuodesta 1930, jolloin Sakari Pälvi ja Alfred Hackman ovat kaivaneet kohdetta, tuolloin on otettu talteen löydöt KM 92211-91 ja KM 9250:1-10. Ennen tätä kohteelta oli jo talletettu löydöt KM 9120:1-12. Seuraavan kerran kohdetta on kaivettu vuonna 1972 (Leena Söyrinki) ja tätä ennen vuonna 1971 kohteelta oli toimitettu

¹ Saukkonen 1983a

² Saukkonen 1983b; Pukkila & Laakso 1995

löytö KM 19139. Lisäksi kohde on inventoitu vuosina 1947 ja 1995. Kohde on ollut 1990-luvulta myös Museo-
viraston hoitokohteena. Kohde on kaivauslöytöjen perusteella ajoitettu 300-600 jaa.³

3. Tutkimukset ja havainnot

3.1 Tutkimusmenetelmät

Sähkön maakaapelointityön tarkoituksena on siirtää ilmajohtot maakaapeleiksi. Kaivutyö tehtiin kaivinkoneella noin 60 cm leveänä ja noin 80 cm syvyisenä ojana. Kaivutyöstä vastasi Elite Group. Kaivutyö toteutettiin 25.11. Työ aloitettiin Myllyojan kivikautisen asuinpaikan kiertämisellä. Myllyojan kohdalla valvottua kaivantoa oli noin 170 metriä. Valvontatyö jatkui Kokkostenkärjen röykkiöalueen pohjoispuolella ja tällä alueella valvottu kaivumatka oli noin 40 metriä. Muinaisjäännösalueiden ulkopuolella kaapelia vedettiin auraamalla. Valvonta tehtiin niin, että arkeologi valvoi kaivinkonekaivua tarkoituksena pysäyttää kaivaminen, mikäli ojassa havaittaisiin kulttuurikerroksia, rakenteita tai löytöjä. Merkkejä muinaisjäännöksistä ei kuitenkaan havaittu. Kaivettu oja ja peltokerroksen paksuus mitattiin tarkkuusGPS-laitteella. Kaivu ulotettiin puhtaaseen pohjamaahan saakka lähes koko kaivualueella. Valvonnassa käytettiin ETRS-TM35 koordinaatistoa ja korkeusjärjestelmää N2000. Mittaukset on asemoitu peruskartta-



pohjalle. Kaikki mittaukset tehtiin VRS- GNSS-laitteella (Trimble R10). Mittausten tarkkuus on koko valvotulla alueella ± 3 cm (x,y,z). Kaivetut ojat on dokumentoitu mittausten lisäksi sanallisesti ja valokuvin. Tutkimukseen liittyvät valokuvat on luetteloitu MuseumPlus-kokoelmanhallintajärjestelmään numerolla AKDG6152:1-16.

AKDG6152:6. Myllyoja, valvotun kaapelikaivannon luoteispääty. Kuvattu lounaasta. Kuvaaja Tuija Väisänen.

³ Muinaisjäännösrekisteri; Hackman 1930; Pälsi 1930; Erä-Esko 1947; Pukkila & Laakso (Vuorinen) 1995

3.2 Havainnot

3.2.1 Myllyoja

Valvonta eteni Myllyojan alueella pellon itäosasta, Märinkalliontien vierestä kohti länttä ja sitten kohti luodetta ja pohjoista palaten Myllyojan tuntumassa taas Märinkalliontien viereen. Kaivanto kiersi Myllyojan muinaisjäännösalueen sen lounaispuolelta korkeudella 95-97 m mpy (N2000). Peltoalueella havaittiin 25-30 cm paksuinen savinen peltokerros ja sen alla puhdas pohjamaa. Pohjamaan koostumus vaihteli hieman siltistä hienoon hiekkaan. Kaapeliojassa ei havaittu mitään merkkejä muinaisjäännösalueen ulottumisesta kaivualueelle.

AKDG6152:5. Myllyoja, valvotun kaapelikaivannon keskiosaa. Kuvattu luoteesta. Kuvaaja Tuija Väisänen.



Vasen kuva: AKDG6152:9. Myllyoja, kaivetun ojan pohjoisprofiili ojan itäosassa. Kuvattu etelästä. Kuvaaja Tuija Väisänen.

Oikea kuva: AKDG6152:11. Myllyoja, kaivetun ojan koillisprofiili ojan keskiosassa. Kuvattu lounaasta. Kuvaaja Tuija Väisänen.

3.2.2 Kokkostenkärki

Kokkostenkärjessä kaivu aloitettiin sähkötolpalta idässä ja kaivettiin kohti tietä (Kokkostenkärki) länteen. Kaivun alue oli muinaisjäännösalueen pohjoispuolella. Kaapelioja kaivettiin paikalla olleen tasanteen, vanhan tienpohjan pohjoisreunaan. Maan pinnalle oli alueella levitetty 10-20 cm paksuudelta hiekkaa ja pienirakeista soraa. Sen alla oli ojan itäpäädyssä keskikarkeaa luontaista hiekkaa, jonka seassa oli joitakin pikkukiviä (halk. 10-15 cm), ja länttä kohti tullessa maa-aines muuttui hienojakoisemmaksi, hienoksi hiekaksi ja siltiksi. Myös länsiosassa hiekan alla tuli noin 30-50 cm syvyydellä siltti. Ojan keskivaiheilla hiekkatasauksen alla erottui parissa eri kohdassa vanha maanpinta noin 5-12 cm paksuisena multakerroksena. Ojassa ei havaittu mitään merkkejä muinaisjäännöksen ulottumisesta kaivualueelle.



AKDG6152:12. Kokkostenjärvi, sähköpölväältä kaivettu oja. Kuvattu lännestä. Kuvaaja Tuija Väisänen.



AKDG6152:14. Kokkostenjärvi, ojan pohjoisprofiili. Vanha maanpinta erottuu hiekkatäytön alla. Kuvattu etelästä. Kuvaaja Tuija Väisänen.

4. Yhteenveto

Sähkön maakaapelointia valvottiin Pälkäneen Laitikkalan alueella Myllyojan kivikautisen asuinpaikan ja Kokkostenjärven rautakautisen röykkiöalueen vieressä marraskuussa 2019. Kaivu tehtiin näillä alueilla rajatun muinaisjäännösalueen ulkopuolelle. Kaapelointiojissa ei havaittu mitään muinaisjäännöksiin viittaavaa, eikä ole oletettavaa, että muinaisjäännökset olisivat jatkuneet kaapelikaivun alueelle saakka.

Lähteet

Kartat

Niklas Avander maakirjakartta vuodelta 1703. (KA h61: 13/2) (<http://urn.fi/URN:NBN:fi:juu-200805165003>)

Raportit

Erä-Esko, Aarne 1947: Pälkäneen pitäjän kiinteät muinaisjäännökset. Inventointikertomus 1947.

Hackman, Alfred 1930: Pälkäne Laitikkala Rönni Kokkostenjärki Kiviröykkiön kaivaus 1930.

Pukkila, Jouko, Laakso, Ville & Juha-Matti Vuorinen 1995: Pälkäne. Arkeologinen inventointi 19.6.-14.7.1995. Tampereen museot. 1996.

Saukkonen, Jyri 1983: Pälkäne Laitikkala Myllyoja. Kivikautisen asuinpaikan tarkastus 1983

Kuvaluettelo

| Kuvanro | Aihe | Kuvaaja |
|-------------|--|----------------|
| AKDG6152:1 | Myllyoja, yleiskuva peltoalueesta, jolle kaapeli kaivetaan. Panoraama. Kuvattu pohjoisesta. | Tuija Väisänen |
| AKDG6152:2 | Myllyoja, valvotun kaapelikaivannon itäosa ja vanha tie-linja. Kuvattu lännestä. | Tuija Väisänen |
| AKDG6152:3 | Myllyoja, valvotun kaapelikaivannon itäosa. Kuvattu lounaasta. | Tuija Väisänen |
| AKDG6152:4 | Myllyoja, valvotun kaapelikaivannon keskiosaa. Kuvattu luoteesta. | Tuija Väisänen |
| AKDG6152:5 | Myllyoja, valvotun kaapelikaivannon keskiosaa. Kuvattu luoteesta. | Tuija Väisänen |
| AKDG6152:6 | Myllyoja, valvotun kaapelikaivannon luoteispääty. Kuvattu lounaasta. | Tuija Väisänen |
| AKDG6152:7 | Myllyoja. Työkuva ja valvotun kaapelikaivannon luoteispääty. Kuvattu lounaasta. | Tuija Väisänen |
| AKDG6152:8 | Myllyoja. Työkuva. Kuvattu lounaasta. | Tuija Väisänen |
| AKDG6152:9 | Myllyoja, kaivetun ojan pohjoisprofiili ojan itäosassa. Kuvattu etelästä. | Tuija Väisänen |
| AKDG6152:10 | Myllyoja, kaivetun ojan koillisprofiili ojan keskiosassa. Kuvattu lounaasta. | Tuija Väisänen |
| AKDG6152:11 | Myllyoja, kaivetun ojan koillisprofiili ojan keskiosassa. Kuvattu lounaasta. | Tuija Väisänen |
| AKDG6152:12 | Kokkostenjärki, sähköpylväältä kaivettu oja. Kuvattu lännestä. | Tuija Väisänen |
| AKDG6152:13 | Kokkostenjärki, kaivetun ojan länsipääty. Kuvattu idästä. | Tuija Väisänen |
| AKDG6152:14 | Kokkostenjärki, ojan pohjoisprofiili. Vanha maanpinta erottuu hiekkatäytön alla. Kuvattu etelästä. | Tuija Väisänen |

| | | |
|-------------|---|----------------|
| AKDG6152:15 | Kokkostenkärjen entisöity röykkiö. Kuvattu pohjoisesta. | Tuija Väisänen |
| AKDG6152:16 | Kokkostenkärjen entisöity röykkiö. Kuvattu lännestä. | Tuija Väisänen |

Karttaluettelo

| | | | |
|----------|----|--------|--------------------------------|
| Kartta 1 | A3 | 1:1500 | Yleiskartta |
| Kartta 2 | A3 | 1:3000 | Karttalehtijako |
| Kartta 3 | A3 | 1:400 | Myllyoja kaapelikaivanto |
| Kartta 4 | A3 | 1:250 | Kokkostenkärki kaapelikaivanto |



Karttamerkit
 — valvotut kaapelioijat
 — röykkiöt

57

| | |
|---|--|
| PÄLKÄNE Laitikkala Myllyoja 635010031 Kokkostenkärki 635010024 | Yleiskartta ETRS-TM35FIN Mittakaava 1:1500 |
| Tuija Väisänen 2019 | Museovirasto Arkeologiset kenttäpalvelut |
| Mittaus Tuija Väisänen | Kartta 1 |

358000

358200

358400

358600

358800

359000

Karttamerkit

- valvotut kaapeliojat
- röykkiöt

Rautakaut. kalmisto
Kokkostenkärki

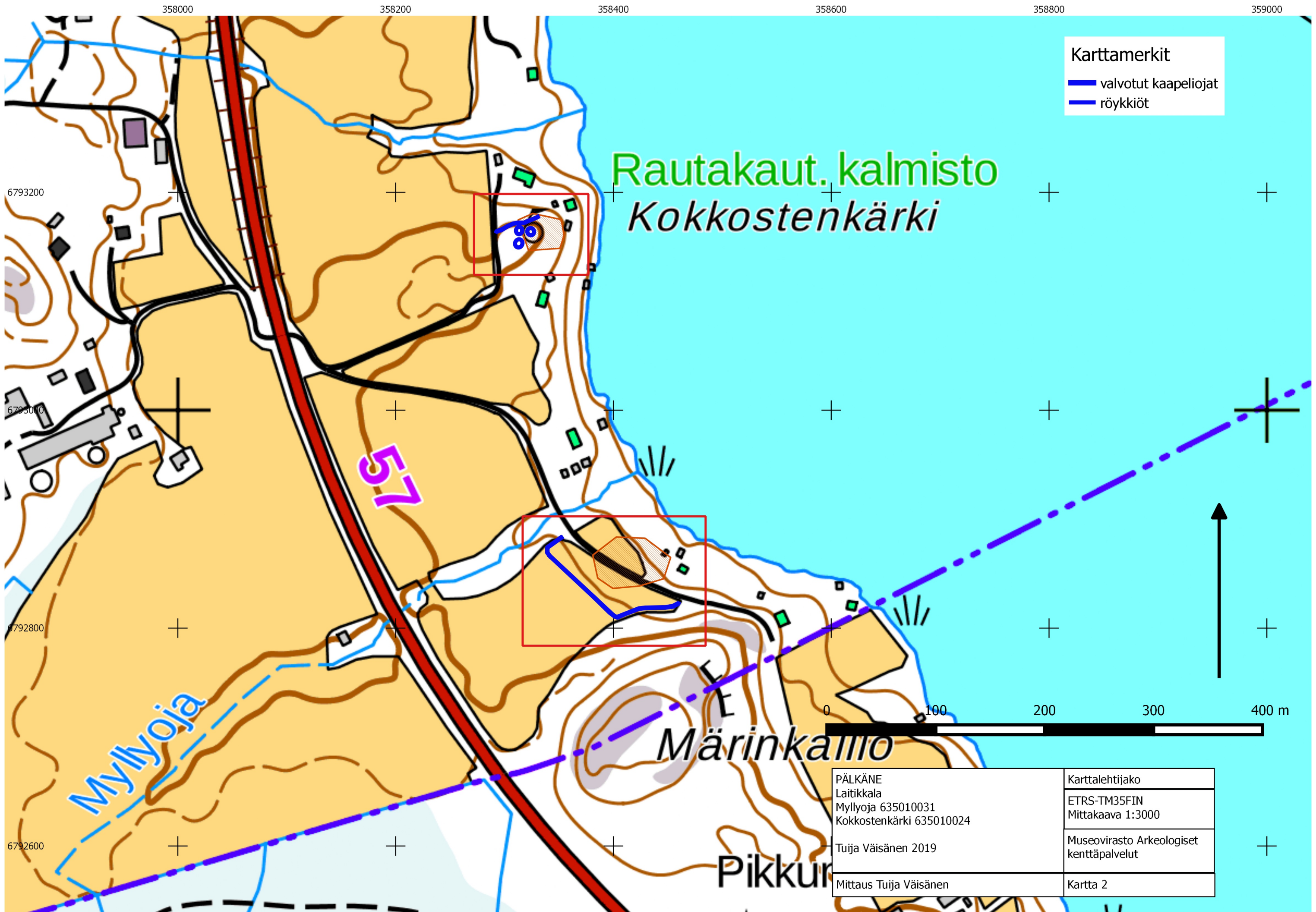
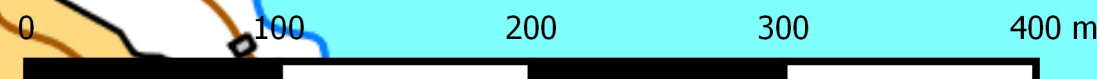
57

Myllyoja

Märinkallio

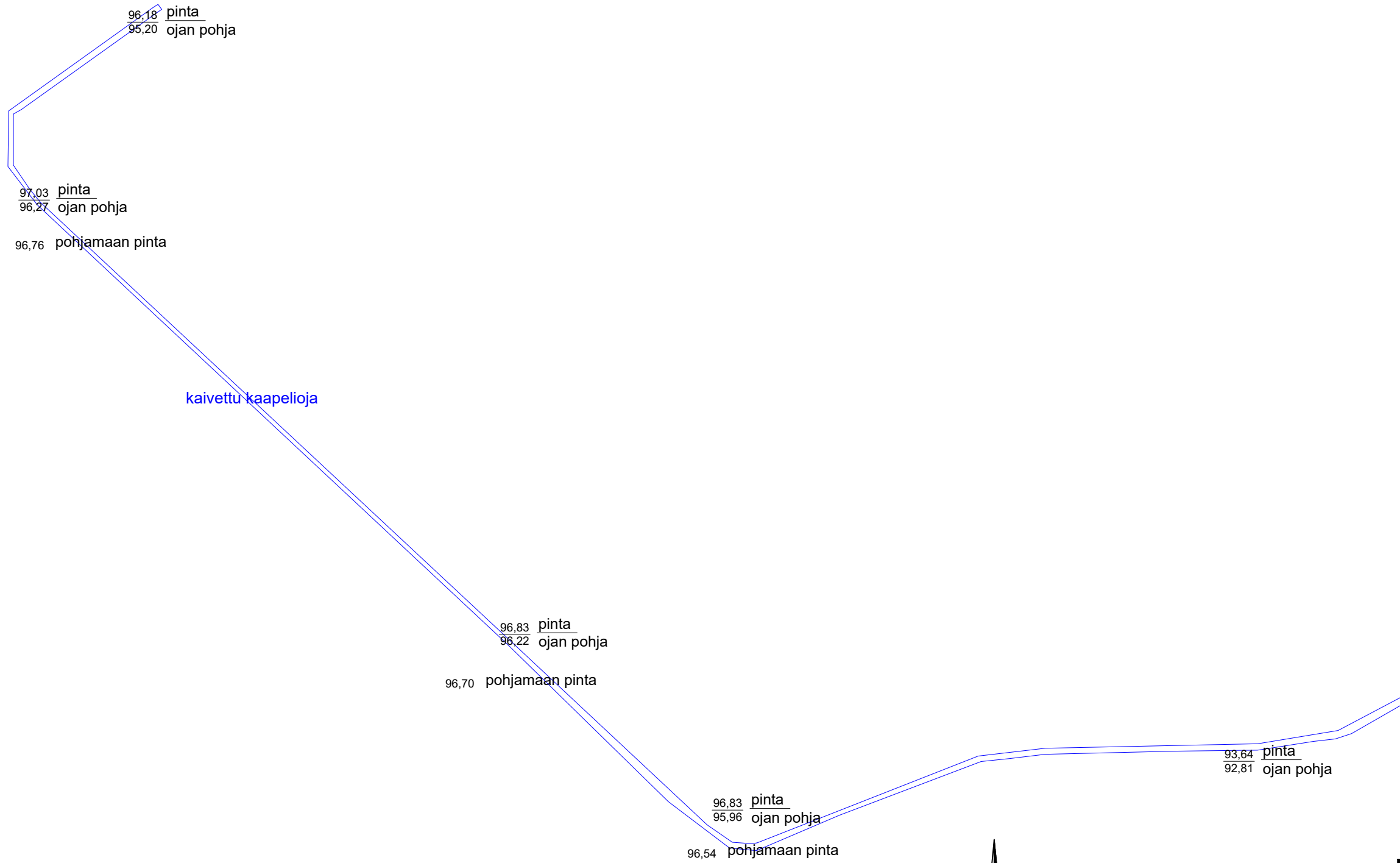
Pikkur

| | |
|---|--|
| PÄLKÄNE Laitikkala Myllyoja 635010031 Kokkostenkärki 635010024 | Karttalehtijako ETRS-TM35FIN Mittakaava 1:3000 |
| Tuija Väisänen 2019 | Museovirasto Arkeologiset kenttäpalvelut |
| Mittaus Tuija Väisänen | Kartta 2 |

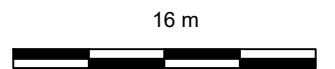


+
x= 6792890
y= 358325

+
x= 6792890
y= 358465



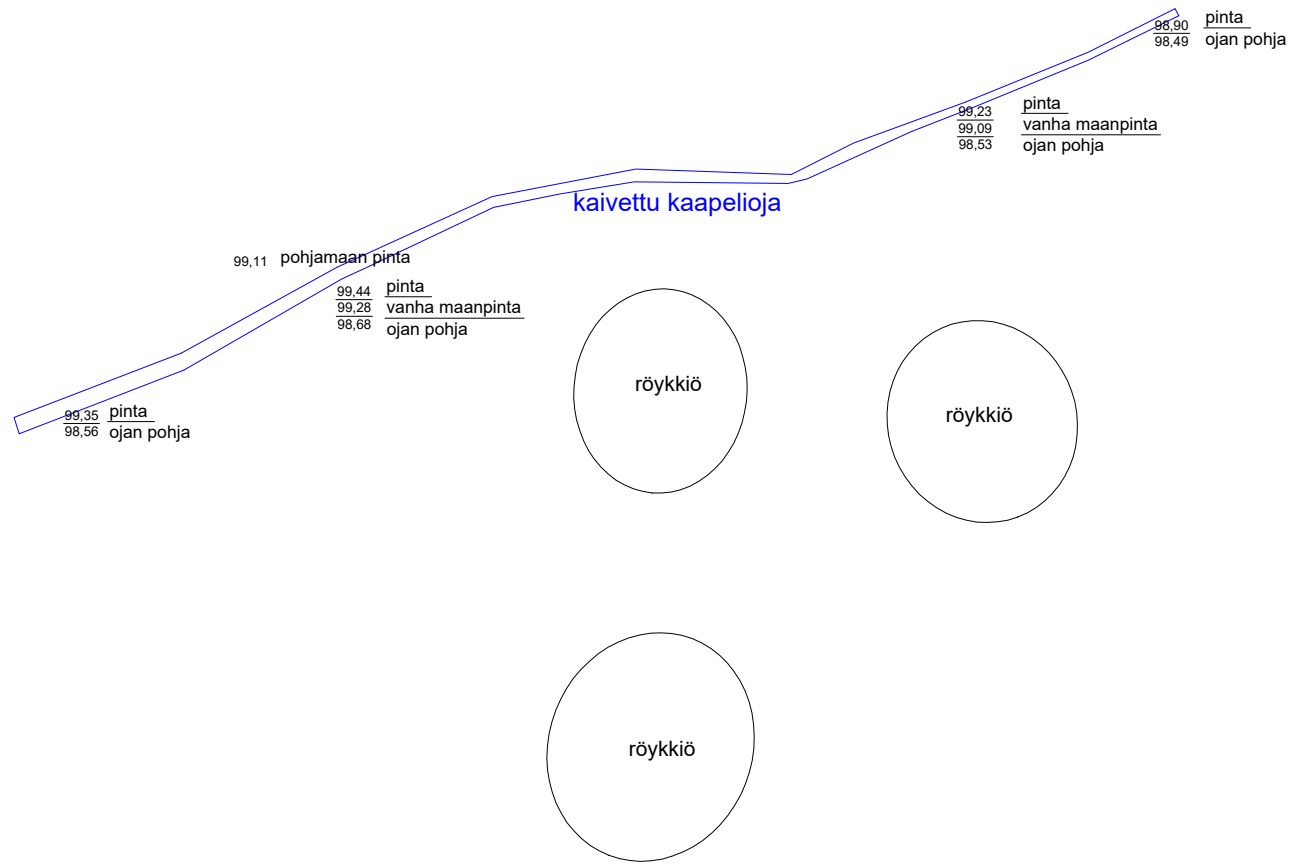
+
x= 6792795
y= 358325



| | | |
|---|---|-----------------|
| PÄLKÄNE Laitikkala, Myllyoja 635010031 | Kaapelikaivanto | |
| Tuija Väisänen 2019 | MK 1:400 | |
| MITTAUSDOKUMENTOINTI | MUSEOVIRASTO ARKEOLOGISET KENTTÄPALVELUT | |
| T. Väisänen Puht.piirt. Tuija Väisänen 2020 | Koord.: ETRS-TM35FIN Korkeus: N2000 | Kartta 3 |

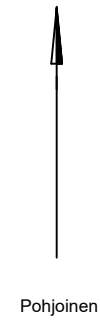
+
x= 6793190
y= 358280

+
x= 679319
y= 358370



+
x= 6793135
y= 358280

10 m



| | | |
|--|---|-----------------|
| PÄLKÄNE Laitikkala Kokkostenjärki 635010024 | Kaapelikaivanto | |
| Tuija Väisänen 2019 | MK 1:250 | |
| MITTAUSDOKUMENTOINTI | MUSEOVIKASTO ARKEOLOGISET KENTTÄPALVELUT | |
| T. Väisänen Puht.piirt. Tuija Väisänen 2020 | Koord.: ETRS-TM35FIN Korkeus: N2000 | Kartta 4 |