

---

## MAISEMASELVITYS

---

TYÖNUMERO: 20601813

NOKIAN KAUPUNKI

VIINIKANNIEMEN MAISEMASELVITYS



27.11.2018

**SWECO YMPÄRISTÖ OY**  
Tampere

### Muutoslista

	27.11.2018	FIHEIN	FIHEIN	FIKIRV	VALMIS
	25.10.2018	FIHEIN	FIHEIN	FIKIRV	LUONNOS
MUUTOS	PÄIVÄYS	HYVÄKSYNYT	TARKASTANUT	LAATINUT	HUOMAUTUS

## Sisältö

<b>1</b>	<b>JOHDANTO</b> .....	<b>1</b>
1.1	Selvitysalue.....	1
1.2	Työn tilaaja ja laatijat.....	1
1.3	Menetelmät.....	2
1.4	Lähtötiedot.....	2
<b>2</b>	<b>ALUEEN YLEISKUVAUS</b> .....	<b>2</b>
2.1	Maankäyttö.....	3
2.1.1	Maakuntakaava.....	3
2.1.2	Yleiskaava.....	3
2.1.3	Asemakaava.....	4
2.2	Muut aluetta koskevat selvitykset ja päätökset.....	5
<b>3</b>	<b>KULTTUURIMAISEMA</b> .....	<b>6</b>
3.1	Maisematekijät.....	6
3.1.1	Ilmasto.....	6
3.1.2	Korkeussuhteet, kallioperä- ja maaperä.....	6
3.1.3	Maiseman historia.....	7
3.1.4	Pinta- ja pohjavedet.....	10
3.2	Maisemarakenne.....	10
3.2.1	Yleiskuvaus.....	10
3.2.2	Maiseman solmukohdat.....	10
3.3	Maisemakuva.....	11
<b>4</b>	<b>JOHTOPÄÄTÖKSET</b> .....	<b>16</b>

Kannen kuva: Hauroisista kohti Viinikanniemeä

## Kartat:

Karttaliite 1 maisemarakenne  
Karttaliite 2 maisemakuva

Sweco Ympäristö Oy

Ilmalanportti 2, 00240 Helsinki  
Mäkelininkatu 17 A, 90100 Oulu  
PL 453, 33101 Tampere  
Uudenmaankatu 19 A, 20700 Turku

www.sweco.fi  
etunimi.sukunimi@sweco.fi  
puh. 0207 393 000

Y-tunnus 0564810-5



# 1 JOHDANTO

## 1.1 Selvitysalue

Selvitysalue sijoittuu Nokian keskustasta noin 4 kilometriä lounaaseen ja se käsittää Liukuslahden ranta-alueet.



*Kuva: 1 Selvitys keskittyy Viinikanniemeen ja Liukuslahden ranta-alueille. (ote Paikkatietoikkunasta 25.10.2018).*

## 1.2 Työn tilaaja ja laatijat

Maisemaselvityksen tilaajana on ollut Nokian kaupunki, josta työn yhteyshenkilönä on toiminut kaavoitusjohtaja Jorma Hakola. Selvityksen laatijoina ovat toimineet Sweco Ympäristö Oy:stä arkkitehti Maritta Heinilä ja miljööins.AMK Maria Kirveslahti.

### 1.3 Menetelmät

Inventointi laadittiin käynnissä olevan asemakaavan muutoksen suunnittelua ja vaikutusten arviointia varten MRL 9 § mukaisesti asemakaavan tarkkuustaso huomioiden.

Alueelta selvitettiin maisemaan vaikuttavat maisematekijät; ilmasto, korkeussuhteet, kallio- ja maaperä sekä vesistöt ja pohjavesialueet. Viinikanniemen maisemallisia vaikutuksia on arvioitu koko Liukuslahden ja sen lähisaarien aluekokonaisuuden näkökulmasta.

### 1.4 Lähtötiedot

- Nokia Keho, Latosaari ja Ilvessaari arkeologinen inventointi 2017, Mikroliitti
- Nokia, Viinikanniemi, Sotkanvirta kivikautisen asuinpaikan tarkkuusinventointi 2014, Mikroliitti
- Nokia Keho, arkeologinen koekaivaus 2010, Kalle Luoto/Pirkanmaan maakuntamuseo
- Keho 2 Rautakaudelle ja historialliselle ajalle ajoittuvan muinaisjäännöksen arkeologinen koekaivaus 21.-29.2008, Kalle Luoto, Pirkanmaan maakuntamuseo
- Liukuslahden ja Pitkäniemen arkeologinen osainventointi 2000, Jorma Pukila/Tampereen museot 2001
- Nokian kulttuuriympäristöohjelma, Eija Teivas, Annu Tulonen/ Pirkanmaan ympäristökeskus 2001
- Maiseman hoito, Maisema-aluetyöryhmän mietintö osa I, Mietitintö 66/1992, Ympäristö-ministeriö
- Vanha Pappila nyt, agraariyhteiskunnan pappilat jälkiteollisen ajan Tampereen hiippakunnassa, Pekka Mäenpää, 1992
- Nokia Ympäristösuojelusuunnitelma, inventointi 1980, Juhani Risku,
- [www.ilmatieteenlaitos.fi](http://www.ilmatieteenlaitos.fi)
- [www.paikkatietoikkuna.fi](http://www.paikkatietoikkuna.fi)
- [www.kyppi.fi](http://www.kyppi.fi)
- <https://kehonsiirtolapuutarha.yhdistysavain.fi/yhdistys/historia/>
- Pirkanmaan maakuntakaava 2040

## 2 ALUEEN YLEISKUVAUS

Selvitysalue sijaitsee Nokian keskustasta noin neljä kilometriä lounaaseen ja käsittää Liukuslahden ranta-alueet. Liukuslahti on suojainen lahti, joka jää Latosaaren ja Luodon saaren ja Kehonnokan taakse Pyhäjärveltä katsottaessa. Viinikanniemi työntyy saarekkeena keskelle Liukuslahtea.

Selvitysalueen mantereenpuoli koostuu pääasiassa ihmisen muokkaamasta ympäristöstä. Viinikanniemessä toimii leirintäalue, joka rajautuu lännestä vanhan Viinikan tilan alueeseen. Selvitysalue rajautuu Hauroisten, Sotkan ja Kehon pientaloalueisiin. Liukuslahden pohjoisrannalla on hoivakoti sekä uimaranta ja venevalkama. Kehon puolella sijaitsee pappila, jonka itäpuolella on Kehon ryhmäpuutarha. Latosaaren luoteisosassa on kesämökki, Ilvessaari ja Luodon saari ovat rakentamattomia. Luodon saari on Natura-aluetta.

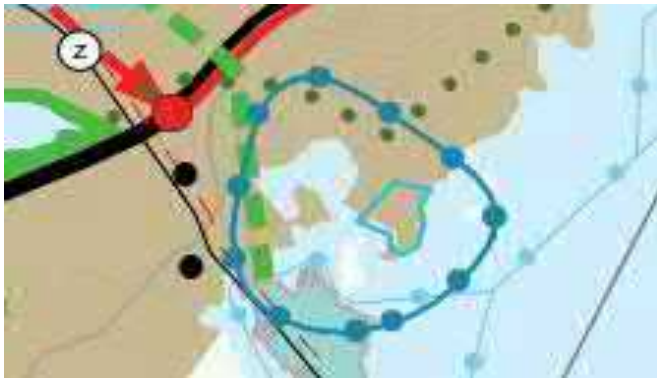
## 2.1 Maankäyttö

### 2.1.1 Maakuntakaava

29.5.2017 Maakuntahallitus määräsi 27.3.2017 hyväksytyn maakuntakaavan 2040 tulemaan voimaan maankäyttö- ja rakennuslain 201 § mukaisesti ennen kuin se on saanut lainvoiman. Voimaantulosta on kuulutettu 8.6.2017.

Maakuntakaavasta jätettiin keväällä 2017 Hämeenlinnan hallinto-oikeuteen 12 valitusta. Hallinto-oikeus on antanut 23.5.2018 päätöksensä. Osa valituksista on hyväksytty, mutta ne eivät koske tätä kaavamutosaluetta.

Selvitysalueelle on osoitettu taajamatoimintojen aluetta, kasvutaajaman kehittämissyöhyke, arkeologisen perinnön ydinalue (Sotka-Keho-Kattilainen), Nokia-Ellivuori välinen ulkoilureitti. Latosaari on osoitettu maaseutualueena ja Luodon saari suojelualueena sekä Natura 2000- verkostoon kuuluvana alueena. Kehon ryhmäpuutarha on osoitettu maakunnallisesti merkittävänä rakennettuna kulttuuriympäristönä.



*Kuva: 2 Ote Pirkanmaan maakuntakaava 2040:sta (hyväksytty 27.3.2017). Viinikanniemi erottuu kuvan keskellä.*

### 2.1.2 Yleiskaava

Oikeusvaikutteisessa 29.11.2004 hyväksytyssä Keskustaajaman osayleiskaavassa selvitysalueelle on osoitettu matkailupalvelujen aluetta (RM), lähivirkistysaluetta (VL) sekä pientalovaltaista asuntoaluetta (AP). Latosaari on osoitettu maa- ja metsätalousalueena (M), Luodon saaren pohjoisosa luonnonsuojelualueena (SL) ja Kehonokka siirtolapuutarhana (RP). Hoivakoti on osoitettu julkisten palvelujen ja hallinnon alueella (PY). Viinikanniemen kärkeen, Liukuslahden koillisosiin, Luodon saareen ja Kehonokkaan on osoitettu muinaismuistokohteita.

Liukuslahden luoteisrannalle on osoitettu alueen osa, jolla on erityisiä ympäristöarvoja (se-14). Lähivirkistysalueelle on osoitettu ulkoilureittejä.

Viinikan tilalle on osoitettu Kulttuurihistoriallisesti merkittävä rakennus, jonka suojelun tarve on selvitettävä rakennusta koskevan toimenpiteen tai asemakaavahankkeen yhteydessä (kr-37).

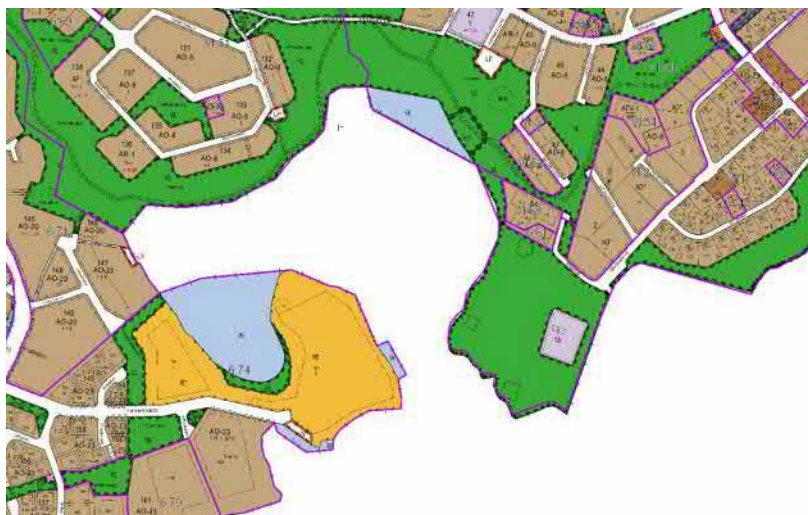


Kuva: 3 Ote Keskustaaajaman osayleiskaavasta.

### 2.1.3 Asemakaava

Viinikanniemeen on vireillä asemakaavamuutos.

Alue on saaria lukuun ottamatta asemakaavoitettua. Voimassa olevassa asemakaavassa Viinikanniemi on osoitettu telttailu- ja leirintäalueeksi (RT). Liukuslahden länsiranta on osoitettu erillispientalojen korttelialueeksi (AO-20). Alueelle on osoitettu kaksi venevalkamaa sekä uimarantaa (VV). Muuten ranta-alueet on osoitettu lähivirkistysalueiksi (VL), jotka rajoittuvat erillispientalojen korttelialueisiin (AO) sekä Pappilan yleisten rakennusten korttelialueeseen (Y).



Kuva: 4 Ote asemakaavayhdistelmästä.



## 2.2 Muut aluetta koskevat selvitykset ja päätökset

Suunnittelualue ei sisälly valtakunnallisesti tai maakunnallisesti arvokkaisiin maisema-alueisiin. Suunnittelualueen läheisyydessä ei sijaitse valtakunnallisesti arvokkaita rakennetun kulttuuriympäristön kohteita. Kehon ryhmäpuutarha on maakunnallisesti merkittävä rakennettu kulttuuriympäristö.

Läheinen Luodon saari on luonnonsuojeluetta sekä Natura 2000- verkostoon kuuluvaa aluetta.

Alueella sijaitsee runsaasti kiinteitä muinaisjäännöksiä. Muinaismuistot ovat keskittyneet Liukuslahden pohjois- ja itärannalle Pappilan läheisyyteen, Kirkkosaarelle sekä Särkänvirran molemmin puolin.



Kuva: 5 Ote paikkatietoikkunasta: muinaismuistokohteet esitettynä taustakartalla (ote 25.10.2018).

### 3 KULTTUURIMAISEMA

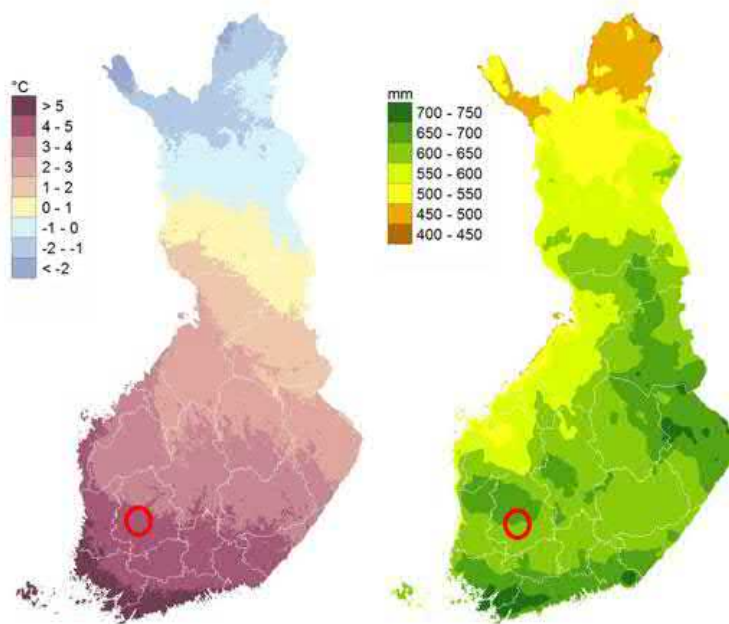
#### 3.1 Maisematekijät

##### 3.1.1 Ilmasto

Selvitysalue sijoittuu eteläboreaaliseen ilmastovyöhykkeeseen. Kesä on niin lämmin ja pitkä, että maa kuivuu ja lämpenee melko hyvin: soita esiintyy vain laaksoissa. Puusto on runsasta ja vaikuttaa voimakkaasti ilmastoon. Havupuiden reunustamat pohjois- ja itäreunat ovat lämpimiä, sillä auringon säteilyenergia muuttuu lämmöksi eikä puusto varjosta. Vallitseva tuulen suunta on lounaasta.

Selvitysalue sijaitsee alueella, jossa vuoden keskilämpötila on noin 4-5 astetta ja vuotuinen sademäärä on 600-650mm. Termisen kasvukauden pituus on 5,5 kuukautta. (Lähde: [www.ilmatieteenlaitos.fi](http://www.ilmatieteenlaitos.fi))

Vuoden keskilämpötila ja vuosisade 1981-2010

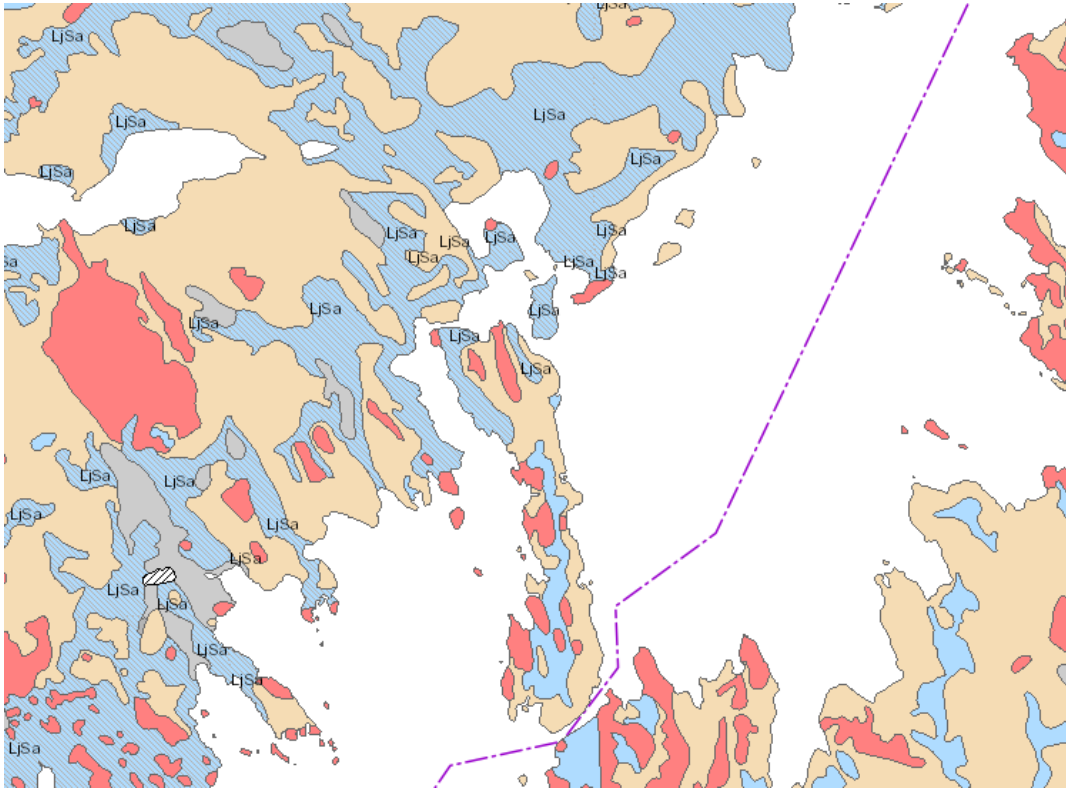


Kuva: 6 Ote vuoden keskilämpötila ja vuosisade 1981-2010 (Lähde: [www.ilmatieteenlaitos.fi](http://www.ilmatieteenlaitos.fi)).

##### 3.1.2 Korkeussuhteet, kallioperä- ja maaperä

Pyhäjärven veden pinnan korkeustaso on keskimäärin noin +77,2. Selvitysalueen jyrkimät rinteet ovat Liukuslahden luoteisosassa, jossa Rälssikadun varren asuinalueen ja rantaviivan välinen maasto kohoaa lyhyellä matkalla yli 10 metriä. Korkeusvaihtelut sijoittuvat muuallakin pääasiassa aivan rannan tuntumaan, mikä saa alueen muotoon vaikuttamaan tasaisemmalta. Maasto on korkeimmillaan Nurmeksenkadulla noin korkeustasolla +95. Viinikanniemessä ja saarissa rantarinteet ovat loivemmat. Leirintäalueen korkein kohta on alueen pohjoisosassa oleva kallionyppylä, jossa maaston korkeustaso on noin +83.

Alueen maaperä koostuu pääasiassa liejusavesta, hiekkamoreenista sekä Viinikanniemen pohjoisosan, Luodon saaren Kehon ja Kehonokan kalliopaljastumista. Luodon saaren keskivaiheilla on pitkittäinen savikerrostuma. Kallioperä koostuu paragneissistä.



Kuva: 7 Ote alueen maaperäkartasta (Lähde: [www.kartta.paikkatietoikkuna.fi](http://www.kartta.paikkatietoikkuna.fi) 09/2018).

### 3.1.3 Maiseman historia

Selvitysalue sijaitsee Pyhäjärven ruhjelaaksossa. Alueen lähiympäristössä ei ole jääkauden reunamuodostumia, mutta saarten muodossa on havaittavissa lievää luode-kaakko-suuntausta. Maaperän hienojakoisuus johtuu alavasta sijainnista suurmaisemassa. Maasto kohoaa hiljalleen pohjoiseen mentäessä kohti Nokianvirran varrella sijaitsevaa Kyöpelinvuorta.

Jääkauden aikainen jääpeite vetäytyi alueelta noin 10 000 vuotta sitten, jolloin paikalle muodostui meri. Jääkauden painama maankamara pyrki palautumaan ennalleen, jolloin maa alkoi kohota. Ancylys-vaiheessa veden pinnan korkeus vaihteli 100-115 metriä nykyisen meren pinnan tasoa korkeammalla, jolloin selvitysalue oli siis vedenpeitossa. Pyhäjärvi muodostui itsenäiseksi järvioltaaksi Ancylys-vaiheen jälkipuolella, jolloin vedenpinta on todennäköisesti ollut noin 10 metriä nykyistä korkeammalla. Maan kohoamisen vuoksi järvioltaat kallistuivat etelään ja Tammerkoski muodostui, kun Näsijärven vedet löysivät uuden lasku-uoman noin 6300 vuotta sitten. Tammerkosken synnyn jälkeen vedenpinta Pyhäjärven nousee muutamia metrejä. 1800- luvulla Pyhäjärven vedenpintaa on laskettu.

Selvitysalueen pitkälle ulottuvasta historiasta kertoo, että sieltä ja sen läheisyydestä on löydetty useita kivi- ja rautakautisia muinaisjäännöksiä. Hauroinen ja Keho ovat vanhoja kyliä. Keskisen tila Hauroisissa, lähellä hoivakotia ja Viinikan tila leirintäalueen naapurissa on mainittu jo 1540-luvun asiakirjoissa.

Pirkkalan kappalaisen virka-asunto järjestettiin Kehoon vuonna 1695. Vanha pappilarakennus purettiin 1960-luvulla ja nykyinen pappilarakennus valmistui vuonna 1965. Pappilan ympäristö on vanhaa kulttuuriympäristöä. Viereinen avoimena säilynyt niitty ja pappilaan johtava puukujanne erottuvat edelleen ympäristöstä. Kehon siirtolapuutarha sijaitsee pappilan itäpuolella ja se on toiminut alueella jo vuodesta 1954. Puutarhasuunnitelma on professori Otto Meurmanin laatima ja siirtolapuutarhan mökit ovat Mikael Nordenswanin suunnittelemia.

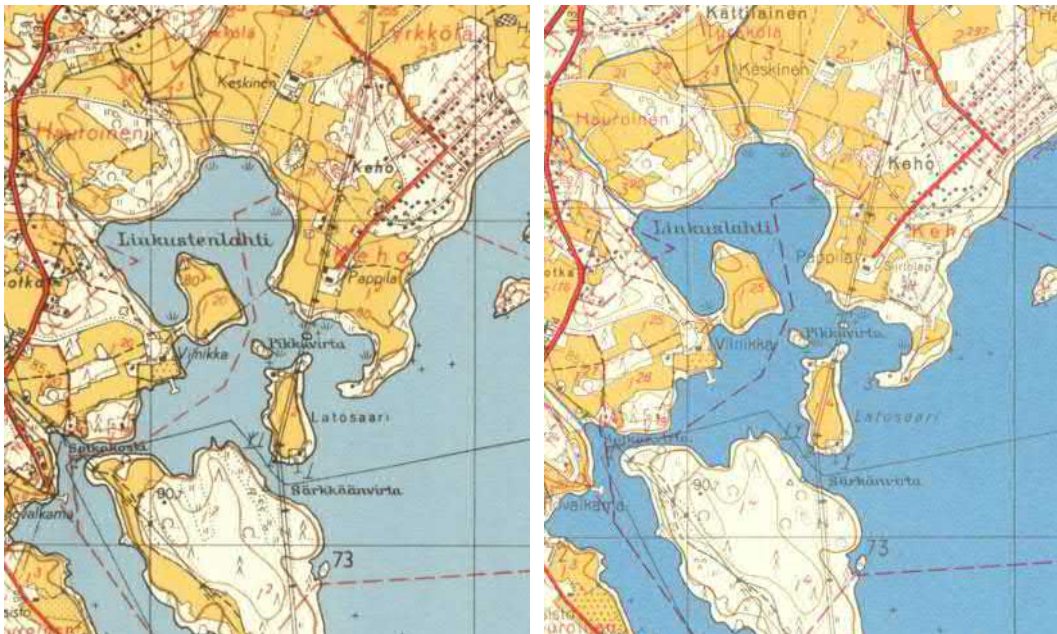


*Kuva: 8 Pappilan koivukujaa ja niittyä.*

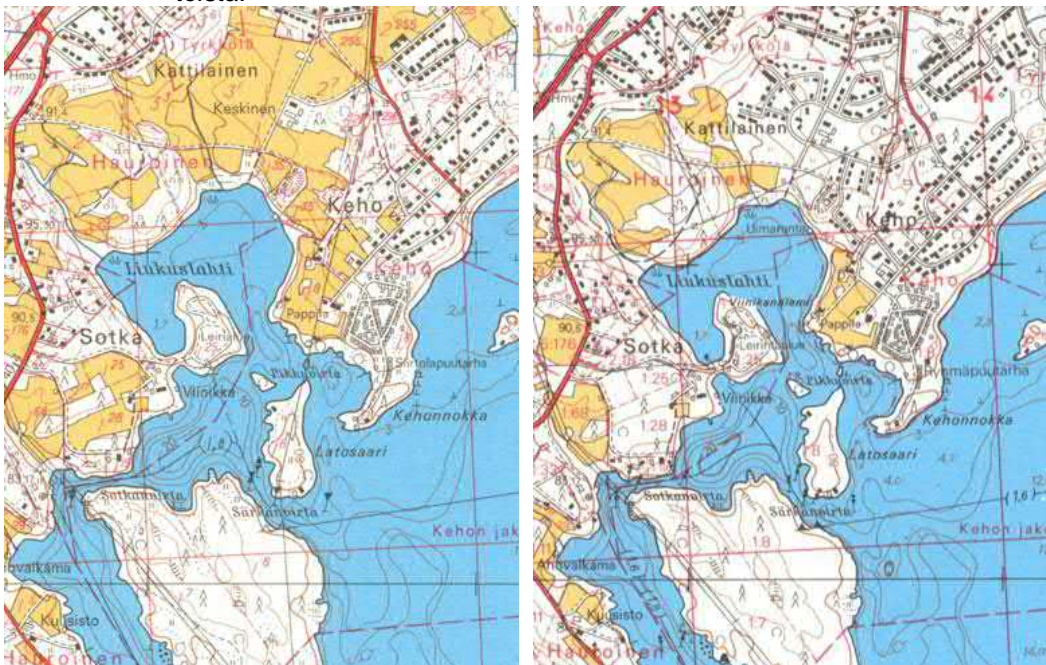


*Kuva: 9 Kuvassa Viinikan kartanon piharakennuksia.*

**Maisemakuvan muutos 1950-luvulta nykypäivään**



*Kuva: 10 Otteet vuosien 1954 ja 1961 Maanmittauslaitoksen maastokartoista.*



*Kuva: 11 Otteet vuosien 1975 ja 1991 Maanmittauslaitoksen maastokartoista.*

Selvitysalueen maisemakuvan muutosta tämän päivän tilanteeseen tarkasteltiin vanhoista peruskartoista. Vanhat Maanmittauslaitoksen peruskartat olivat vuosilta 1954, 1961, 1975, 1980 ja 1991. Karttatarkastelu paljastaa, että selvitysalue on ollut laajalti viljelysalueita. 1950-luvulla suurin osa alueesta on ollut peltona. Useimmat rantarinteet ovat kuitenkin olleet puustoisia, minkä vuoksi maisema on järveltä katsottuna ollut pääasiassa suljettu. Rantarinteiden lisäksi viljelemättä ovat olleet suurin osa Luodon saaresta, Hauroisten kylän metsäisen selänteen rinteet sekä Liukuslahden länsiranta Sotkan kohdalta. Keskisen tila ja pappila ovat sijainneet avoimessa peltomaisemassa. Vuoden 1954 maastokartassa ei vielä näy Kehon ryhmäpuutarhaa, joka on aloittanut toimintansa samana vuonna.

1960-luvulle tultaessa viljelemättä ovat jääneet Luodon saaren pohjoisosa sekä Kehon ryhmäpuutarha-alue. 1970-luvulle siirryttäessä Viinikanniemeen on perustettu leirintäalue ja Latosaaren peltoalue on poistunut käytöstä. Siirtolapuutarha on vähäisesti laajentunut. Vuoden 1975 ja 1980 maastokartoissa ei ole juurikaan havaittavissa eroa.

Suurimmat muutokset ovat tapahtuneet 1990-luvulle siirryttäessä, jolloin Kattilaisten ja Kehon asuinalueet ovat laajentuneet Keskisen tilan pelloille. Peltopinta-ala supistui myös Sotkan puolella Viinikan tilan länsipuolella.

Alue on vuoden 1991 jälkeen täydentynyt muun muassa Hauroisten asuinalueella. Myös Viinikanniementien varsi on täydentynyt asuinrakennuksilla. Nykyisin avoimia pelto- tai niityalueita sijaitsee vain Pappilan vieressä, hoivalaitoksen eteläpuolella sekä Hauroisten itärinteessä.

#### 3.1.4 Pinta- ja pohjavedet

Selvitysalue kuuluu Kokemäenjoen päävesistöön, tarkemmin Pyhäjärven lähialueeseen. Pyhäjärvi on vesistöalueen keskusjärvi. Sadevedet imeytyvät maahan ja valuvat pintavaluntana vesistöön.

Selvitysalue ei sijaitse pohjavesialueella.

### 3.2 Maisemarakenne

#### Katso karttaliite 1: maisemarakenne

#### 3.2.1 Yleiskuvaus

Suurmaisemassa selvitysalue sijoittuu Pyhäjärven ruhjelaaksoon. Alueen maaperä on pääasiassa hienojakoista, mitä on voitu helposti hyödyntää viljelyskäytössä. Avoimet peltoalueet sijaitsevat Pappilan yhteydessä sekä Liukuslahden pohjoisosan notkelmassa.

Liukuslahden rantarinteet ovat pääasiassa puuston valtaamia, pientaloasutuksen sijoituksessa korkeammalle penkereelle. Alueen kasvillisuus on pääasiassa rehevää ja lehtomaista.

#### 3.2.2 Maiseman solmukohtat

Liukuslahtea voidaan kokonaisuudessaan pitää maiseman solmukohtana.

Latosaaren ja Luodonsaaren väliin jäävää Särkänvirtaa sekä Luodonsaaren ja mantereen välistä Sotkanvirtaa voidaan pitää myös alueen maisemallisina porttina, jossa maisema muuttuu Pyhäjärven laajasta järvimaisemasta suojaisaksi ja pienipiirteiseksi Liukuslahdeksi.

### 3.3 Maisemakuva

#### Katso karttaliite 2: maisemakuva

Selvitysalue sijoittuu Hämeen viljely- ja järvimaisemamaakuntaan, ja sen sisällä Keski-Hämeen viljely- ja järvisuutuun. Keski-Hämeen viljely- ja järvisuudulle on tyypillistä maiseman monimuotoisuus, laajat viljelyalueet, pitkittäisharjut sekä vaihtelevat vesireitit. Alue on ollut pitkään asuttua, minkä vuoksi siellä on paljon muinaisjäännöksiä, keskiaikaisia kirkkoja, kartanoita sekä vanhaa talonpoikaisasutusta.

Rantarinteet ja niiden tiheä puusto luovat alueelle pääasiassa suljettuja näkymiä järveltä katsottuna. Liukuslahden luoteisosassa, Rantahaankadun eteläpuolella sijaitsevalta rantareitiltä ei ole näkymiä järvelle jyrkän rinteiden ja tiheän puuston vuoksi. Maasto alenee Kehoa kohti mennessä ja maisema muuttuu avoimemmaksi. Avoimia näkymiä muodostuu Kehon puoleiselle venevalkamalle sekä uimarannalle, jossa kasvillisuus on matalaa ja rinteiden yläosat peltoa. Myös venevalkamaa vastapäätä sijaitsevassa Viinikanniemessä on samoilla paikoin avoimempi kohta, jossa ei kasva puustoa. Näillä paikoin ranta on tosin kaislikoitunut, mikä jonkin verran rajoittaa näkemiä.



*Kuva: 12 Panoramakuva Kehon venevalkamalta kohti Viinikanniemeä ja Latosaarta.*



*Kuva: 13 Näkymä Viinikanniemestä kohti hoivakotia.*



*Kuva: 14 Uimarannan pohjoispuolen avointa maisemaa.*

Pappila sijaitsee Kirkkosaarentien päässä. Pihatietä reunustaa koivurivistö, joka toimii myös avoimen niittyalueen rajana. Pappilan toisella puolella sijaitsee Kehon ryhmäpuutarha. Tiheään rantakasvillisuuden ja rinteen vuoksi pappilaa tai ryhmäpuutarhaa ei kuitenkaan havaitse järveltä. Rannan ylärinteessä on rautakautinen kalmisto, joka luo omanlaisensa puoliavoimen tilan.



*Kuva: 15 Rautakautinen kalmisto.*



*Kuva: 16 Panoramakuva Pappilanniemen rantsaunalta kohti Viinikanniemeä.*





*Kuva: 17 Näkymä pappilan puoleiselta rannalta kohti Viinikanniemeä.*



*Kuva: 18 Näkymä siirtolapuutarhan venevalkamasta, vasemmalla Latosaari ja oikealla Viinikanniemen eteläkärkeä.*

Siirtolapuutarhan venevalkamasta avautuva maisema on puustoinen ja luonnontilainen. Rantavyöhykettä elävöittää rantaviivan soutuvenereivistöt.



*Kuva: 19 Pappilanniemen suunnasta näkymää kohti Viinikanniemen pohjoiskärkeä ja Haurtoisten soutuveneiden valkamaa. Haurtoisten taajamarakenne jää puuston piiloon. Leirintäalueen rakennuskanta näkyy Pappilanniemen suuntaan.*

Luodon saaren erottaa mantereesta pohjoispuolella Sotkanvirta ja eteläpuolella Kaivannon salmi, minkä vuoksi saari jakaa Pyhäjärven kahteen osaan, ja toimii Liukuslahden porttina yhdessä Latosaaren ja Kehonnokan kanssa. Alueelta ei tämän vuoksi juurikaan ole pidempiä näkymiä Pyhäjärven selälle päin. Saaria on aikanaan käytetty viljely- ja laidunnusmaina, nykyisin ne ovat lähes luonnontilaisessa kunnossa.

Viinikanniemen leirintäalue muodostaa sisältä tasaisen ja puoliavoimen tilan, jota ranta- puusto suojaa järveltä päin. Ihmisen toiminta näkyy alueella muun muassa kasvillisuudessa ja rakennetussa ympäristössä. Rakennuskanta on pääosin alkuperäistä 1960-1970 – luvun vaihteen leirintäaluerakentamista. Niemen pohjoisosassa on kalliopaljastuma, jonka kasvillisuus on luonnontilaisen kaltainen.



*Kuva: 20 Viinikanniemen leirintäalueen majoitusrakennuksia. Korkea puusto suojaa rakentamista rannan suunnasta.*



*Kuva: 21 Viinikanniemen leirintäalueen keskellä on tasainen ja lähes avoin tila. Kuvassa leirintäalueen leikkipuistoa ja kulkureittejä.*



*Kuva: 22 Viinikanniemen leirintäaluetta Hauvoisten rannalta kuvattuna. Leirintäalueen rakennukset jäävät puuston suojaan.*

## 4 JOHTOPÄÄTÖKSET

Selvitysalueella on pitkäkestoinen asutushistoria, josta kertoo Liukuslahden koillis- ja länsirannan runsaslukuinen ja tiheä arkeologinen kulttuuriperintö. Liukuslahden ranta-alueiden maisemaa on jääkauden ja maankohoamisen jälkeen muovannut ihmisen kädenjälki ensin viljelysmaiden raivaamisen sekä pappilan rakentamisen ja myöhemmin siirtolapuutarhan, leirintäalueen ja taajama-asutuksen rakentamisen myötä. Puustoisista rannoista johtuen maisema järveltä katsottuna on säilynyt kuitenkin vuosikausia pitkälti luonnontilaisen kaltaisena. Vesistössä liikkumisesta kertovat veneväylän viitoitukset ja rantojen venevalkamat.

Pyhäjärven rantamaisemien säilymisen kannalta tärkeintä on säilyttää ranta-alueiden puustoiset rinteet mahdollisimman luonnonmukaisena, eikä tästä syystä rakentamista Liukuslahden rantarinteisiin suositella.

Viinikanniemen maisema on hoidettua ja puoliavointa, jonne tiiviskin rakentaminen soveltuu hyvin. Rakentamisen sijoittelussa tulisi kuitenkin huomioida alueen vehreyden lisäksi varsinkin Viinikanniemen eteläosien ja Pikkuvirran koillisrantojen näkymät Särkän- ja Sotkanvirtojen suuntaan. Oleellista on, ettei maisema näiltä kohtaa avartuisi liikaa.

Pappilan ympäristön peltomaisemat luovat historiallisesti ja maisemallisesti ymmärrettävän kokonaisuuden yhdessä kiinteiden muinaismuistojen kanssa. Pirkanmaan maakuntamuuseon kannanoton (viranomaisneuvottelu 10.9.2015) mukaan ”pappilan ympäristön alue on nykyisessä säilyneisyydessään maakunnallisesti harvinainen ja arvokas kulttuuriperintökohde. Maakunnallisesta näkökulmasta erityistä on myös se, että sekä kalmistot ja asuinpaikka ovat säilyneet ja se, että niiltä on yhä näköyhteys toisiinsa. Nykyisessä maisemassa on säilynyt samanlaisia piirteitä kuin rautakaudella, mitä nykyisen maiseman avoimuus tukee.” Pappilan viereiset peltoalueet ovat näkyvin osa alueen kulttuurihistoriallista maisemaa ja ne suositellaan jättämään osittain avoimeksi viljelyskäyttöön tai maisemapelloksi. Arkeologisen perinnön ja pappilan rakennuspaikan välille suositellaan jättämään näköyhteys. Maisemassa säilytettäväksi suositeltava elementti on myös pappilalle johtava puukujanne. Mahdollinen täydennysrakentaminen tulisi maiseman näkökulmasta sijoittaa pappilan eteläpuolelle (siirtolapuutarhan länsireunalle) sekä pohjois- ja koillisiin huomioiden kuitenkin muinaismuistojen rajaukset.

Tampere, 27.11.2018

Sweco Ympäristö Oy

Maritta Heinilä  
Osastopäällikkö  
Arkkitehti

Maria Kirveslahti  
Suunnittelija  
Ins. (AMK)

# Viinikanniemen maisemaselvitys





## Liitekarta 1

### Maisemarakenne

1:5000

27.11.2018



-  Selänne
-  Laakso
-  Rakennus
-  Rantarinne

# Viinikanniemen maisemaselvitys

## Liitekarta 2

### Maisemakuva

1:5000

27.11.2018



-  Pitkä näkymä
-  Kulttuuriympäristön kannalta merkittävä alue/kohde
-  Maiseman tausta
-  Jyrkkä rinne
-  Avoin tila
-  Suljettu tila
-  Kiinteä muinaisjäännös
-  Puukuja