

TAMPEREEN KAUPUNKI

## **Raholan radanvarsikorttelin asemakaavan nro 8707 rakennetun ympäristön selvitys**

Selvitysraportti



**Sisällysluettelo**

1	Johdanto .....	1
1.1	Työn tausta ja tarkoitus.....	1
1.2	Työmenetelmät .....	1
1.3	Selvitysalue ja kohteet .....	2
2	Aiemmat selvitykset ja käytetyt lähteet .....	3
3	Selvitysalueen rakentuminen.....	5
3.1	Porin rata ja radan varren teollistuminen .....	5
3.2	Lähiöt ja autoistuminen .....	6
4	Kohteet.....	8
4.1	Tammermatic, ent. Konelamminen.....	8
4.1.1	Kohteen tärkeimmät vaiheet.....	9
4.1.2	Nykytilan kuvaus ja kohteen ominaispiirteet.....	11
4.1.3	Suhde ympäristöön .....	14
4.1.4	Kohteen arvot.....	15
4.2	Entinen Hämeen osuusteurastamo .....	16
4.2.1	Kohteen tärkeimmät vaiheet.....	17
4.2.2	Nykytilan kuvaus ja kohteen ominaispiirteet.....	21
4.2.3	Suhde ympäristöön .....	24
4.2.4	Kohteen arvot.....	25
4.3	Nokian NPT Oy, ent. kenkätehdas Vuori .....	26
4.3.1	Kohteen tärkeimmät vaiheet.....	27
4.3.2	Nykytilan kuvaus ja ominaispiirteet.....	28
4.3.3	Suhde ympäristöön .....	28
4.3.4	Kohteen arvot.....	28
4.4	Kaukokiito .....	29
4.4.1	Kohteen tärkeimmät vaiheet.....	30
4.4.2	Nykytilan kuvaus ja ominaispiirteet.....	31
4.4.3	Suhde ympäristöön .....	31
4.4.4	Kohteen arvot.....	31

ID 3 892 605

29.11.2019

---

# Raholan radanvarsikorttelin asemakaavan nro 8707 rakennetun ympäristön selvitys

## 1 Johdanto

### 1.1 Työn tausta ja tarkoitus

Rakennetun ympäristön selvityksen tavoitteena on tuottaa taustamateriaalia Raholan radanvarsikorttelin rakennetusta kulttuuriympäristöstä asemakaavatyötä varten.

Selvitys tarjoaa asemakaavatyön pohjaksi tiedot alueen rakennuskannan kehittymisestä ja kehitykseen vaikuttaneista tärkeimmistä ilmiöistä. Selvityksen perusteella on mahdollista arvioida kaavaratkaisun vaikutuksia rakennettuun kulttuuriympäristöön.

Pirkanmaan maakuntamuseon lausunnon perusteella tarkemmin inventoidaan Jaakko Ilveskosken 1960-luvulla suunnittelema teollisuusrakennus ja Pekka Riikosen suunnittelema Hämeen osuusteurastamo. Tulevan kaavasunnittelun pohjatiedoksi tarkastellaan myös korttelin kahta itäisintä teollisuusrakennusta. Näistä neljästä kohteesta laaditaan inventointikortit, joihin kuvaillaan kohteiden perustiedot, niiden nykytilaa, rakentamisen vaiheita, suhdetta ympäristöön ja arvoja. Inventointi tehdään asemakaavatyön vaatimalla tarkkuudella keskittyen rakennusten ulkoasuun.

Työn tilaaja on Tampereen kaupunki, jota edustaa projektiarkkitehti Minna Kiviluoto. Työn on laatinut FCG Suunnittelu- ja tekniikka Oy:stä arkkitehti Minttu Kervinen ja laatuvaavaavana on ollut arkkitehti Johanna Närhi.

### 1.2 Työmenetelmät

Työ on tehty kolmessa vaiheessa:

- lähtötietojen koonti
- analyysi- ja arvottamisvaihe maastokäynteineen sekä
- yhteenvetovaihe

**Lähtötietojen** kokoamisen jälkeen alueen rakennuskantaan vaikuttaneen kehityshistorian pääpiirteet kuvattiin kirjallisuuden ja karttojen perusteella.

**Analyysivaiheessa** selvitysalueella ja inventointikohteissa käytiin ja ne valokuvattiin. Maastokäynnistä tiedotettiin etukäteen kiinteistöjen omistajia. Maastokäynnin yhteydessä tehtiin haastatteluja. Maastokäynnin teki arkkitehti Minttu Kervinen 24.10.2019.

**Arvottamisvaiheessa** määriteltiin inventoitavien kohteiden arvot. Tässä työssä analysoitiin tarkastelualueelta neljän rakennuksen historialliset, rakennushistorialliset ja maisemalliset tekijät ja kohteet arvotettiin eli määriteltiin arvojen kannalta olennaiset ominaisuudet. Numeroitua luokitusta ei tehty, vaan arvot on esitetty sanallisesti. Arvottamisen teki arkkitehti SAFA Minttu Kervinen.

29.11.2019

Inventointikohteita tarkasteltiin seuraavin kriteerein:

Historiallinen arvo

- Kohteen merkitys historiallisen kehityksen, tapahtuman tai ilmiön todisteena

Rakennushistoriallinen arvo

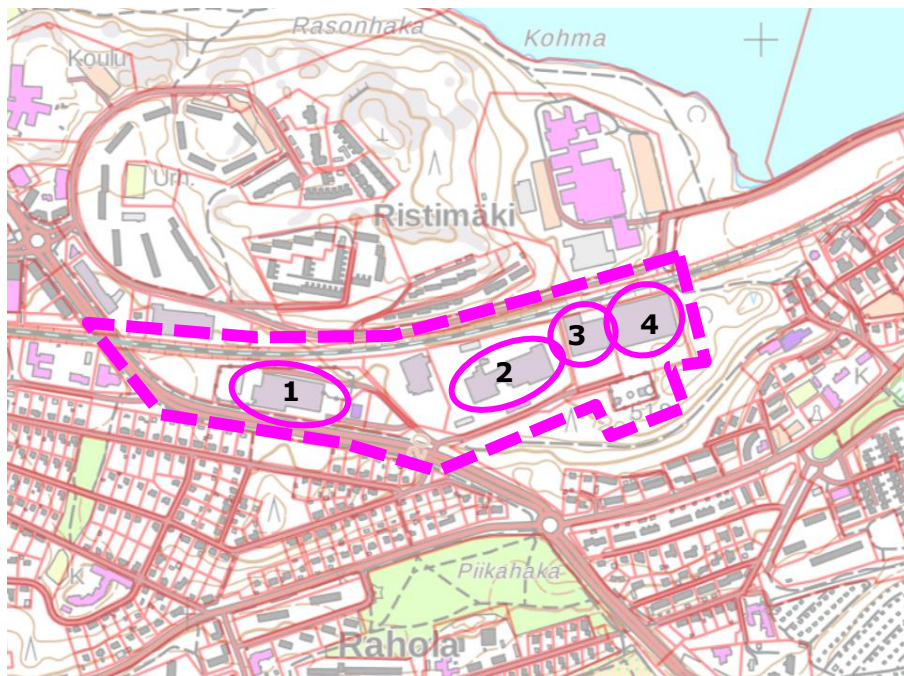
- Arkkitehtoninen ja rakennustekninen arvo
- Harvinaisuus
- Alkuperäisyys ja säilyneisyys
- Kerroksellisuus

Ympäristöarvo

- Kaupunkikuvallinen tai maisemallinen arvo

### 1.3 Selvitysalue ja kohteet

Selvitysalue sijaitsee Tampereella Raholan kaupunginosan pohjoisreunalla. Alue rajautuu Tampere-Pori –junarataan pohjoisessa, Tesoman valtatiehen lounaassa ja Kolismaankatuun kaakossa. Alueella sijaitsee neljän inventoidun rakennuksen lisäksi Hämeen osuusteurastamon entinen kylmävarasto, Itsenäisen ev.lut. seurakunnan seurakuntamaja, joka on Tammermaticin entinen toimistorakennus, Hämeen osuusteurastamon entiset asuin- ja ruokalarakennukset sekä kaukolämpölaite. Inventointikohteet ovat 1. Tammermatic, ent. Konelamminen, 2. Entinen Hämeen osuusteurastamo, 3. Nokian NPT Oy, ent. kenkätehdas Vuori ja 4. Kaukokiito.



Kuva 1. Kuvassa on esitetty katkoviivalla tarkastelualueen likimääräinen sijainti sekä ympyröity ja numeroitu inventoidut rakennukset. 1. Tammermatic, ent. Konelamminen, 2. Entinen Hämeen osuusteurastamo, 3. Nokian NPT Oy, ent. kenkätehdas Vuori ja 4. Kaukokiito.

29.11.2019

## 2 Aiemmat selvitykset ja käytetyt lähteet

Alueelta ei ole aiemmin laadittu kulttuuriympäristöselvityksiä eikä rakennuksia ole inventoitu.

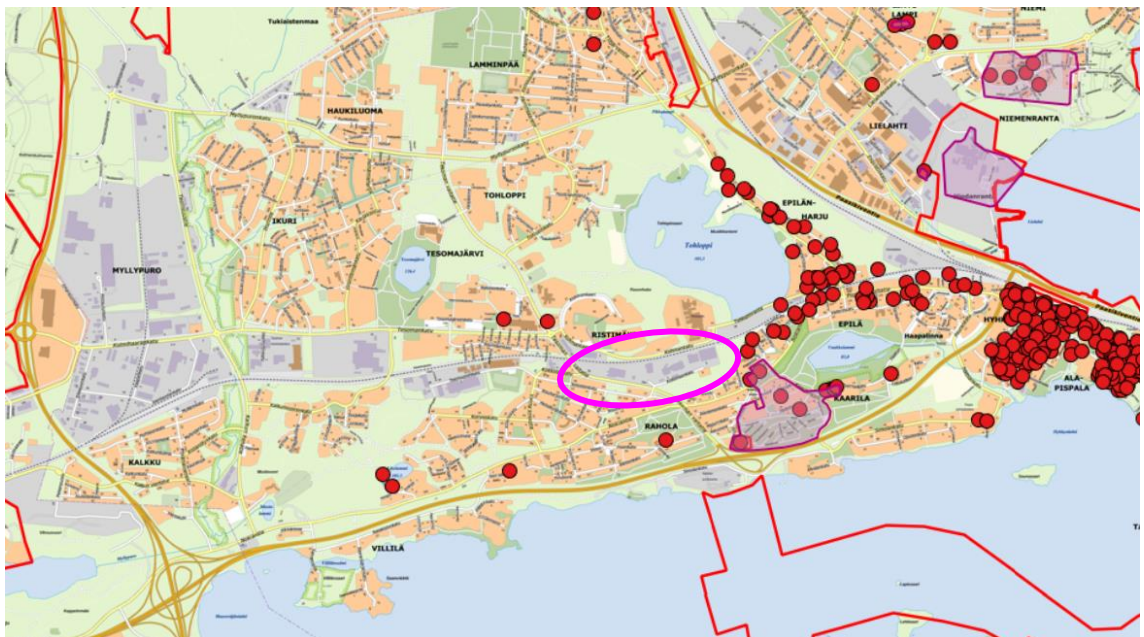
Tarkastelualueen eteläpuolelle jäävää Raholan asuinalueetta 1950-60 -luvulta on tarkasteltu Tampereen kaupungin tilaamassa Asuinalueiden inventoinnissa ja arvottamisessa 1940-1960 -luvut (FCG Finnish Consulting Group Oy, 2011).

Tarkastelualueen pohjoispuolelle jäävää Ristimäen asuinalueetta 1960-luvulta on tarkasteltu Tampereen kaupungin tilaamassa Tampereen keskustan ulkopuolisten 1960- ja 1970-luvun asuinalueiden inventoinnissa ja arvottamisessa (Pöyry Environment Oy, 2010).

Tesoman terveysasema, kirjasto ja nuorisokeskus korttelissa 3813 on inventoitu vuonna 2014 (Maija Villanen, Maankäytön suunnittelu, Tampereen kaupunki).

Porin radan varren teollisuusalueita tai -rakennuksia ei ole inventoitu Tampereella. Lielahden kartanon ja teollisuuslaitoksen rakennukset on inventoitu varsin kattavasti, mutta alue on kehittynyt varsin erilaisista lähtökohdista kuin Porin radan varteen sijoittuvat Myllypuron, Tesoman ja Raholan teollisuusalueet.

Myllypuron teollisuusalueen rakennuskantaa on tarkasteltu Kolmenkulman työpaikka-alueen asemakaavan 8183 yhteydessä (Tampereen kaupunki, Maankäytönsuunnittelu, projektiarkkitehti Jouko Seppänen, 15.9.2014)



Kuva 2. Oheiseen karttaan on rajattu punaisella Pirkanmaan kulttuuriympäristön tutkimus- ja selvityshankeet, violetilla Pirkanmaan maakunnallisesti arvokkaat kulttuuriympäristöt ja punaisiin pistein on osoitettu Pirkanmaan rakennetun ympäristön kohteet. Selvitysalueen likimääräinen sijainti on osoitettu violetilla soikiolla.

29.11.2019

---

**Painetut lähteet:**

Toivio, Hilja (2009): Perinteisestä elämänmuodosta liikeyritykseksi – Maatilatalouden muoto broileritiloilla Suomessa 1961-2009, Historian pro gradu –tutkielma, Tampereen yliopisto, Historiatieteen ja filosofian laitos.

Asuinalueiden inventointi ja arvottaminen (1940-1960-luvut) - Hipposkylä, Rantaperkiö, Rahola, Järvensivu, Taatala ja Rautaharkko (2011), FCG Finnish Consulting Group Oy, Tampereen kaupunki, Kaupunkiympäristön kehittäminen, Maankäytön suunnittelu.

Tampereen keskustan ulkopuolisten 1960- ja 1970-luvun asuinalueiden inventointi ja arvottaminen (2010), Pöyry Environment Oy, Tampereen kaupunki, Kaupunkiympäristön kehittäminen, Maankäytön suunnittelu.

8351 Ristimäki, Tesoman terveysasema, kirjasto ja nuorisokeskus, kortteli 3813 (2014), Maija Villanen, Maankäytön suunnittelu, Tampereen kaupunki.

**Arkistolähteet:**

Tampereen kaupungin rakennuslupa-arkiston lupakuvat inventoitavista kohteista

**Karttalähteet:**

Peruskarttalehti 212309 vuosilta 1953, 1960, 1975, 1980 ja 1991, <http://vanhatpainetutkartat.maanmittauslaitos.fi/>

Kantakaupungin ilmakuvat vuosilta 1946, 1956, 1966, 1974, 1987, 1995, 2011, 2012 ja 2018, <https://kartat.tampere.fi/oskari/>

**Muut lähteet:**

Epilän teollisuuskeskus ja ammattiosastot, Pispalan historiaa –nettisivusto, [http://www.pispala.fi/historia/punainenpispala/1910/epilan\\_teollisuuskeskus\\_ammatti\\_osastot.php?id=8&id2=51](http://www.pispala.fi/historia/punainenpispala/1910/epilan_teollisuuskeskus_ammatti_osastot.php?id=8&id2=51)

Hämeen Osuusteurastamo, Wikipedia-artikkeli, [https://fi.wikipedia.org/wiki/H%C3%A4meen\\_Osuusteurastamo](https://fi.wikipedia.org/wiki/H%C3%A4meen_Osuusteurastamo)

Paikallisesta teurastamosta kansainvälistyvän HK Ruokatalon merkittäväksi taustavoimaksi - LSO-osuuskunta 90 vuotta suomalaisten arjessa ja juhlassa, (2002), HK Ruokatalo Oyj:n viestintä, <https://www.iso-osuuskunta.fi/tiedotearkisto/Pages/Index.aspx?Article=PaikallisestateurastamostakansainvalistyyvanHKRuokatalonmerkittavaksitaustavoimaksi.aspx>

Liikennepaikat, luettelo Vaunut.org-sivustolla, <http://vaunut.org/haku/liikennepaikat>

Asemakaavan muutos no 7531.

<https://www.tampere.fi/ytoteto/aka/nahtavillaolevat/7531/selostus.html>

Kolmenkulma työpaikka-alueen Asemakaava 8183, Kaava-alueen rakentumisen vaiheet, Tampereen kaupunki, Maankäytön suunnittelu, projektiarkkitehti Jouko Seppänen, 15.9.2014,

[https://www.tampere.fi/ytoteto/aka/nahtavillaolevat/8183/hyvakasytyt/rakentumisen\\_vaiheet.pdf](https://www.tampere.fi/ytoteto/aka/nahtavillaolevat/8183/hyvakasytyt/rakentumisen_vaiheet.pdf)

Täydentäviä yhtiötietoja www.porssitieto.fi:n luetteloon 1865–1912 per. oy:stä, <https://www.porssitieto.fi/yhtiot/lisaa/haarla.shtml>

Nokian NPT Oy – Alihankinnan ammattilainen, <http://npt.fi/>

29.11.2019

### 3 Selvitysalueen rakentuminen

#### 3.1 Porin rata ja radan varren teollistuminen

Tarkastelualueen pohjoispuolitse kulkevaa Tampere-Pori rautatietä alettiin rakentaa vuonna 1890 ja säännölliselle liikenteelle Tampere-Kokemäki -osuus avattiin vuonna 1894. Lielahden länsipuolella rataosuudella on toiminut seuraavat seisakkeet Lielahti 1928-1983, Epilä 1895-1981, Rahola 1937-1983 ja Kalkku 1896-1984 sekä Kalkun uusi seisake 1984 alkaen.

Lielahden teollistuminen nojautui alkuun vesireittien tarjoamiin hyviin kulkuyhteyksiin, mutta radan valmistuttua sitä pystyttiin hyödyntämään myös tehtaan kuljetuksiin. Porin radan varsi teollistui Tohloppi-järven rannan tuntumassa erityisesti 1900-luvun alkuvuosikymmenillä. Alueelle sijoittui Epilän seisakkeen läheisyyteen mm. Tampereen Tapettitehdas ja D.Winter&Co Oy vuonna 1909, Sahanterä Oy (1910-1976), Epilän Konepaja Oy (1911-1967), Oy Excelsior Ab (EXO) (1917-2012 viimeisimmän omistajan ollessa Abloy Oy) ja Epilän Nahkatehdas Oy (1916-1965). Muistona Epilän teollisuudesta on säilynyt vain Epilän nahkatehtaan rakennus ja yksi tehdasrakennus Winterin alueella.

Sotien jälkeen 1940-luvulla työntekijöitä Epilän tehtaissa oli 700-800, joista useimmat asuivat Epilässä, mutta myös Pispalasta käytiin töissä Epilän tehtaissa. Raholassa oli asutusta Nokiantien varressa ja Raholan pohjoisosan jälleenrakennuskauden pientaloalue on alkanut rakentua. Pääasiassa selvitysalueen ympäristö oli kuitenkin vielä maaseutumaisista Pyhäjärven ja Tohloppi-järven rantojen ollessa viljelyksessä. Myös tarkastelualue oli peltona.



Kuva 3. Kantakaupungin ilmakuva vuodelta 1946. Tarkastelualueen likimääräinen sijainti on osoitettu violetilla soikiolla. Tarkastelualue oli peltona 1960-luvulle asti. Radan varrella Tohloppi-järven ja Vaakkolammin välissä sijaitsee useita 1900-luvun alkuvuosikymmeninä perustettuja teollisuuslaitoksia. Asutusta on Nokiantien varrella ja Raholan jälleenrakennuskauden pientaloalue on lähtenyt rakentumaan tarkastelualueen lounaispuolella.

29.11.2019

---

### 3.2 Lähiöt ja autoistuminen

Tampereen väkiluku kasvoi toisen maailmansodan jälkeen nopeasti. Suomen teollistuessa kaupungistuminen oli kiivasta vielä 1960-70-luvuillakin, jolloin kaupunkien asutuspulaa ratkottiin aluerakentamisen keinoin elementtitekniikalla. Samaan aikaan tapahtunut autoistuminen ja tieverkon kehittyminen mahdollistivat asutuksen keskustasta etäällä olevissa lähiöissä, joiden joukkoliikenne hoidettiin busseilla. Tampereella aluerakennuskohteet, uudet lähiöt, sijoittuivat erityisesti Messukylän ja Lielahden liitosalueille, joissa kaupungilla oli maaomistusta. Varsinainen lähiörakentaminen alkoi Tampereella Tesoman Ristimäestä ja Kaukajärveltä. Ristimäellä asutuksen vierelle radanvarteen toteutui myös työpaikkarakentamista.

Kaupungin länsipuolen lähiörakentamisen kanssa yhtä aikaa suunniteltiin myös mittavia tieverkon parantamisia. Nokian moottoritie suunniteltiin 1960-luvulla ja se valmistui vuonna 1972. Tesoman asemakaavassa nro 2097 vuodelta 1963 on jo osoitettu alueen nykyisenkin liikenneverkon tärkeimmät väylät Tesomankatu ja Tesoman valtatie. Tesoman valtatie rakennettiin kuitenkin vasta moottoritien rakentamisen yhteydessä. Ennen sen valmistumista Tesomalta oli yhteydet Nokiantielle Vanhaa Kirkkotietä pitkin sekä Kohmankaaren jatkeen kautta, joka jatkui radan yli nykyisten Tesomanvaltatien ja Kolismaankadun risteykseen.

Epilän länsipuolella Porin radan varsi alkoikin teollistua oikeastaan vasta autoistumisen ja tieverkon kehittymisen myötä. Kehitykseen osaltaan vaikutti myös kaupunkisuunnittelun ihanne toimintojen eriyttämisestä. Tarkastelualue oli 1960-luvulle asti peltoa. Hämeen osuusteurastamo sijoittui tarkastelualueelle 1960-luvun alussa. Myös Teerivuorenkadun teollisuusalue alkoi rakentua 1960-luvulla ja Haarlan paperitehdas siirsi paperinjalostustoimintaansa Tesomalle vuodesta 1967 alkaen. Paikalla on nykyisin UPM Raflatac Oy:n tehdasrakennus.

1960-luvulla teollisuusrakentamisessa käytettiin vielä paljon punatiiltä julkisivumateriaalina. Tarkastelualueen rakennuksista Hämeen osuusteurastamon rakennuksen sekä siihen liittyvien asuinrakennuksen ja ruokalarakennuksen sekä kylmävaraston julkisivuissa on käytetty punatiiltä ainakin osittain.

1970-luvun alussa selvitysalueelle sijoittui nykyistä Tammermatic Oy:tä edeltänyt yritys Konelamminen, joka alkoi valmistaa Tesomalla autopesureita. 1970-luvulla tarkastelualueelle sijoittui kenkätehdas Vuori Oy ja Kaukokiidon logistiikkakeskus. Tarkastelualueen yritysten toiminta nojasi lähinnä tieverkkoa pitkin tapahtuviin kuljetuksiin. Sen sijaan Myllypuron teollisuusalueelle Tampereen ja Nokian rajan tuntumassa rakennettiin myös teollisuusraide ja alueelle sijoittui raskasta teollisuutta selvästi erille asutuksesta.

1970-luvulla teollisuusrakentamisessa siirryttiin yhä enemmän peltivuorattuihin teollisuushalleihin tai betonielementein toteutettuihin julkisivuihin. Konelammisen tehdasrakennuksen julkisivut ovat punatiilen sävyistä profiilipeltiä, entisen kenkätehdas Vuori Oy:n julkisivut ovat pesubetonielementtejä ja Kaukokiidon rakennuksen julkisivut on toteutettu myös betonielementeistä.



29.11.2019



Kuva 4. Kantakaupungin ilmakekuva vuodelta 1966. Tarkastelualueen likimääräinen sijainti on osoitettu violetilla soikiolla. Nokiantie erottuu ilmakekuvassa aiempaa vahvempuna ja Hämeen osuusteurastamo on sijoittunut tarkastelualueelle. Tesoman lähiö ja Ristimäki sen osana ovat alkaneet rakentua. Raholan eteläosan kerrostalovaltainen asuinalue on valmistunut.



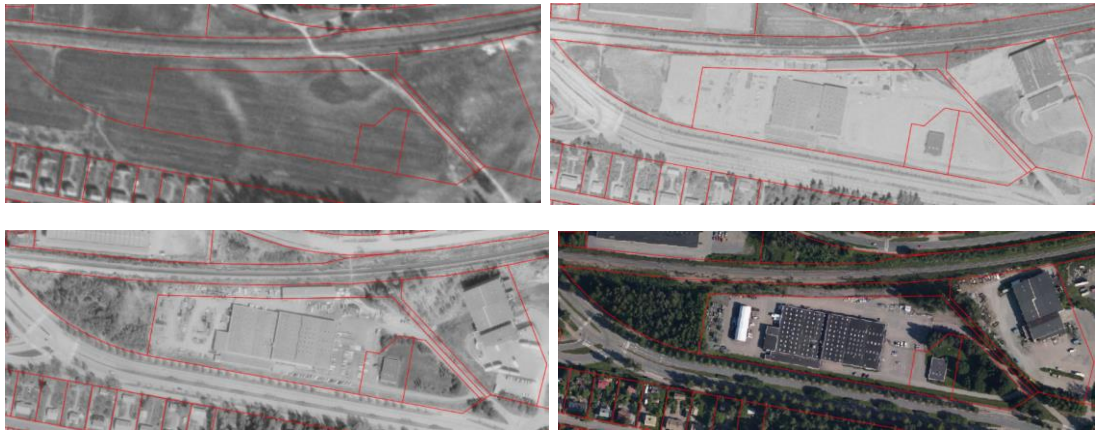
Kuva 5. Kantakaupungin ilmakekuva vuodelta 1974. Tarkastelualueen likimääräinen sijainti on osoitettu violetilla soikiolla. Teurastamon kylmävarasto on rakennettu ja Konelamminen on sijoittunut tarkastelualueen länsilaidalle. Tarkastelualueen itäpää näkyy ilmakekuvassa rakentamattomana, viljelystä poistuneena peltona. Nokian moottoritie on valmistunut ja Tesoman valtatie on rakennettu. Tesomankatua on levennetty. Tarkastelualueen pohjoispuolella Porin radan ja Tohloppi -järven välissä näkyy vasta valmistunut Tampereen radio- ja televisiokeskus. Tesoman lähiö on selvästi kasvanut.

29.11.2019

## 4 Kohteet

### 4.1 Tammermatic, ent. Konelamminen

Kohde	Tammermatic, ent. Konelamminen	Kerros-luku	I, osittain II
Osoite	Tesomanvaltatie 28	Pohjakaava	-
Kiinteistö-tunnus	837-233-3072-0018	Rungon muoto	suorakaide
Aluetyyppi	teollisuusalue	Kellari / ullakko	ei / ei
Rakennus-tyyppi	teollisuushalli	Perustus	betoni
Nykyinen käyttö	teollisuusrakennus	Runko	liimapuupilarit ja -palkit
Alkuperäinen käyttö	teollisuusrakennus	Vuoraus	alumiiniprofiililevy
Suunnittelija	Jaakko Ilveskoski, laajennus Reijo Lairto	Väri	tiilenpunainen, tummat ikkunan puitteet
Signeraus/vuosil.	13.7.1970, laajennus 9.5.1979	Kate-materiaali	kattohuopa?
Valmistumis-ajankohta	n. 1970	Katon muoto	tasakatto
Muutokset ja korjaukset	Useita, mm. laajennus 1979, 1987 toimistoparven rakentaminen itäpäättyyn, 1992-1993 toimistokerroksen rakentaminen itäpäättyyn, 1996 tilajakomuutoksia, toimistotilojen sisustuksen uusiminen 2000-luvulla		



Kuva 6. Yllä vasemmalla ilmakuva vuodelta 1966, yllä oikealla vuodelta 1974, alla vasemmalla vuodelta 1987 ja alla oikealla ilmakuva vuodelta 2018.

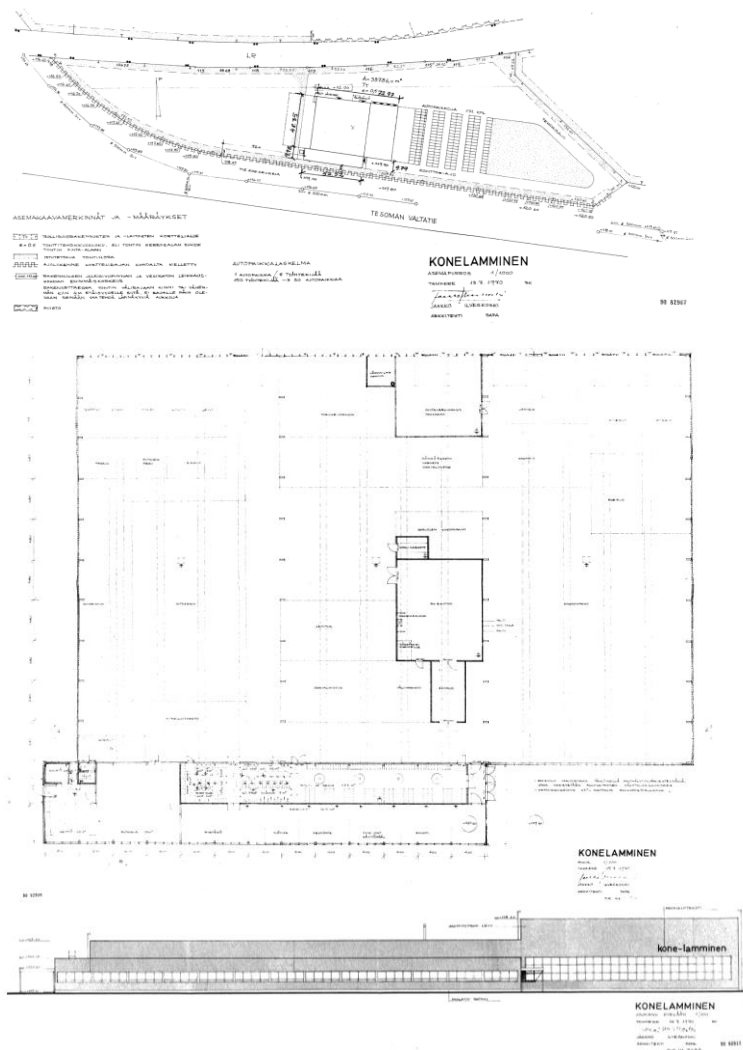
29.11.2019

#### 4.1.1 Kohteen tärkeimmät vaiheet

Kohde on suunniteltu koneteollisuusyrittäjä Konelammisen teollisuushalliksi. Nykyisin tiloissa toimii Tammermatic Oy. Kohteessa on valmistettu ja valmistetaan edelleen autopesureita. Nykyisin kohteessa valmistetaan myös autopesureissa käytettäviä puhdistusaineita.

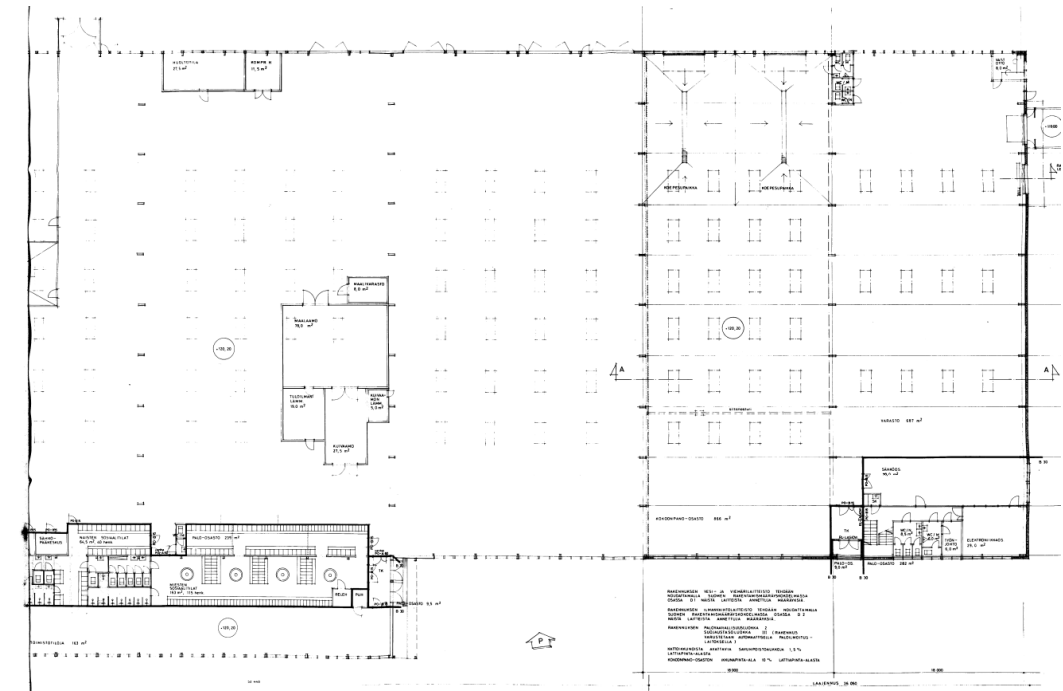
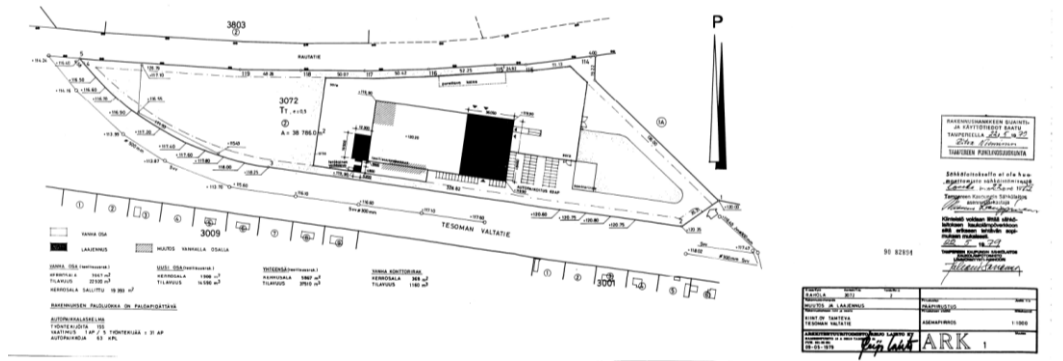
Teollisuushallin on suunnitellut Jaakko Ilveskoski vuonna 1970.

Teollisuushallia on laajennettu jo vuonna 1979. Laajennuksen suunnitteli Reijo Lairto. Hallin korkeaa osaa jatkettiin rakennuksen itäpuolella ja länsipuolelle rakennettiin pienempi siipirakennus. Tällöin on myös laajennettu henkilöstötiloja rakennusmassan sisällä. Laajennusosan kaakkoiskulma toteutettiin kaksikerroksisena sisältäen henkilöstötiloja. 1987 rakennuksen itäpäättyyn toteutettiin toimistoparvi ja vuosina 1992-1993 varsinainen toimistokerros. Muutosten takia itä- ja pohjoisosan julkisivuihin avattiin uusia ikkunoita. 1996 rakennukseen on tehty tilajakomuutoksia ja toimistotilojen sisustus on uusittu 2000-luvulla.



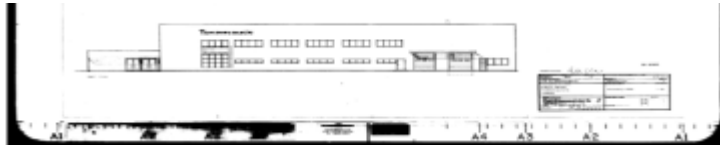
Kuva 7. Otteita Jaakko Ilveskosken pääpiirustuksista vuodelta 1970. Yllä asemapiirros, keskellä pohjapiirros ja alla julkisivu etelään.

29.11.2019



Kuva 8. Otteita Reijo Lairton suunnitteleman laajennuksen pääpiirustuksista vuodelta 1979. Yllä asemapiirros, keskellä pohjapiirros ja alla eteläjulkisivu ja laajennuksen itäjulkisivu.

29.11.2019



Kuva 9. Ote vuoden 1987 pääpiirroksesta. Toimistoparven rakentamisen myötä itäjulkisivulle avattiin ikkunat sekä ylä- että alakertaan.



Kuva 10. Ote vuoden 1992 pääpiirroksista. Itäpäättyyn rakennettiin myös varsinainen toimistokerros rakennusmassan koilliskulmaan. Muutoksen yhteydessä itä- ja pohjoisjulkisivulle avattiin lisää ikkunoita yläkertaan.

#### 4.1.2 Nykytilan kuvaus ja kohteen ominaispiirteet

##### Rakennus ulkoa

Teollisuushalli sijaitsee radan ja Tesoman valtatie välissä. Rakennus on profiilipeltivuorattu tasakattoinen teollisuushalli. Katto on sisäänpäin viemäröity ja rakennuksen nurkat ovat viimeistellyn näköiset kun rännit eivät ole näkyvillä. Julkisivu on sävyltään tiilenpunainen. Laajennusosissa näkyy betonisokkeli, mutta alkuperäisessä rakennusosassa julkisivuvuoraus ulottuu niin alas, ettei sokkeli näy. Itä-, etelä- ja länsijulkisivuille sijoittuu metallipintaisia nosto-ovia. Alkuperäisiä teollisuushallin taiteovia on säilynyt yksi pohjoisjulkisivulla. Ikkunoiden ja ovien puitteet ja karmit ovat tummat.

Pääjulkisivu on Tesoman valtatielle päin. Valtatie puolella on matala yksikerroksinen rakennusosa, jossa alkujaan on sijainnut toimistotiloja ja henkilöstötiloja. Matalalle toimisto-osalle ilmettä antaa koko julkisivun mittainen nauhaikkuna. Vuoden 1987 muutosten yhteydessä myös entiseen toimisto-osaan on avattu ovi eteläjulkisivulta.

Matalan osan takana on teollisuushallin matalampi osa, joka on alun perinkin jatkunut hieman korkeampana idän suuntaan. Itäpäädystä sijaitsee vuonna 1979 tehty teollisuushallin laajennus, joka erottuu alkuperäistä osaa hieman korkeampana. Eteläjulkisivulla on teollisuushallin nauhaikkuna, joka koostuu 4x3 ruudun ikkunaosista. Nauhaikkunaa on jatkettu vuoden 1979 laajennuksen yhteydessä ruutuajaltaan vastaavalla ikkunalla. Alkuperäisen osan ja laajennuksen saumakohta näkyy ikkunarivistössä olevina tummina ruutuina. Eteläjulkisivulla on laajennusosan keskellä sisäänkäynti, jota korostaa pieni sisäänveto ja profiililtaan ja väriltään erilainen profiilipeltivuoraus.

Alkuperäisessä teollisuushallissa ei ollut ikkunoita tai ovia itäjulkisivulla. Laajennuksessa oli alun perin lähes koko rakennuksen korkeinen iso ikkuna itäjulkisivulla sekä kaksi lastausovea. Julkisivuun on lisätty matalat neliruutuiset vaakainkunnat toimistotilojen rakentamisen yhteydessä vuonna 1987 ja 1992. Ikkunajaotus ei ole kuitenkaan ilmeisesti toteutunut aivan piirustusten mukaisena, vaan korkea ikkuna on sijoitettu keskeemmälle julkisivua kuin mitä piirustuksissa on esitetty.

Pohjoisjulkisivun aukotus on säilynyt ennallaan, mutta alkuperäiset taiteovet on yhtä ovea lukuun ottamatta korvattu nosto-ovilla.

29.11.2019



Kuva 11. Eteläjulkisivun alkuperäinen osa on säilyttänyt alkuperäisen ilmeensä hyvin. Laajennus vuodelta 1970 erottuu vain hienovaraisesti alkuperäisestä osasta. Vasemman puoleisessa kuvassa näkyy alkuperäistä tehdasrakennusta. Oikean puoleisessa kuvassa alkuperäisen rakennuksen ja laajennusosan liitos erottuu nauhaikkunan muutamana tummana ruutuna ja julkisivun korkeuden porrastuksena. Laajennus noudattaa alkuperäisen osan ilmettä tiukalla ikkunajaotuksellaan ja vähäeleisyydellään. Osa laajennusta on vuorattu profiililtaan alkuperäisestä osasta eroavalla julkisivupellillä ja on sävyiltään tummemman punainen.



Kuva 12. Vasemmanpuoleinen kuva: Laajennus erottuu myös pohjoisjulkisivusta tummemman sävyisenä ja korkeuseron ansiosta. Myös julkisivupellityksen profiili eroaa alkuperäisen osan pellityksestä. Teollisuushallin aukotus on säilynyt ennallaan pohjoisjulkisivulla, mutta alkuperäiset taiteovet on korvattu nosto-ovilla. Kuvassa toinen ovi oikealta on alkuperäinen taiteovi. Sen ruutujako myötäilee ikkunoiden ruutujakoa. Oikeanpuoleinen kuva: Vuonna 1979 rakennettiin myös länsipäätyyn pienempi laajennusosa. Se on verhoiltu profiililtaan samanlaisella pellillä kuin itäpäädyn laajennus ja on sävyiltään samaa hieman tummemman punaista.

29.11.2019

## Rakennus sisältä

Rakennuksen sisätilojen suunnittelu on tehty teollisuusrakennuksille tyypilliseen tapaan valmistusprosessin tarpeista lähtien. Kantavana rakenteena toimivat massiiviset puupalkit ja pilarit ovat pääosin näkyvillä. Toimistopäädysässä palkit jäävät osin akustointilevyjen taakse. Yksityiskohtissa, kuten väliovissa, on käytetty rakennusajalle tyypillisiä standardiosia. Toimisto-osan ja -parven sisustus on uusittu 2000-luvulla.



Kuva 13. Vasemmalla: Kattoa kannattavat liimapuupalkit näkyvät hyvin teollisuushallin sisätiloissa. Teollisuushalliin tulee valoa kattoikkunoiden kautta. Oikealla: Toimistoparven ja yläkerran toimistotilojen ilme on 2000-luvulta.



Kuva 14. Sisätiloissa on säilynyt yksityiskohtia 1970-luvulta. Vasemmalla: Todennäköisesti alkuperäinen ovi tuotantohallista toimistosiipeen. Vuoden 1979 laajennuksen yhteydessä toimistosiipeen sijoittuneita pukuhuoneita on laajennettu tuotantotilojen puolelle. Keskellä: Alkuperäisen tehdashallin keskelle sijoittuneen maalaamon ovi on alkuperäinen. Oikealla: Tehdashallin osiin jakavan väliseinän alkuperäinen liukuovi.



Kuva 15. Tehtaan tiloissa on näytteillä eri vuosikymmenten autopesureita. Kuvassa etualalla Kone-lammista edeltäneen Autolammisen vuonna 1967 valmistama pesuri. Yrityksen tilat eivät vielä tuolloin sijainneet nykyisellä paikalla.

29.11.2019

#### 4.1.3 Suhde ympäristöön

Konelammisen tontti on alkuaan kattanut koko korttelin, joka jää Tesoman valtatie, radan ja Kolismaankadun risteuksen välille. Erillinen toimistorakennus, joka nykyisin on Itsenäisen ev. lut. seurakunnan seurakuntamaja, sijaitsi tuotantorakennuksen itäpuolella. Toimiston itäpuoli on suunniteltu puistomaiseksi ja alueella on edelleen puustoa, joka on istutettu Konelammisen sijoituessa paikalle. Korttelin länsipää on nuorehkoa lehtimetsää. Tuotantorakennuksen ja Porin radan välistä on purettu varastorakennus vuonna 2006. Sitä korvaamaan tuotantohallin länsipuolelle on pystytetty kevytrakenteinen, helposti siirrettävissä oleva varastohalli.

Tuotantorakennus rajaa voimakkaasti Tesoman valtatie katunäkymiä.



*Kuva 16. Konelammisen entinen toimistorakennus on nykyisin Itsenäisen ev. lut. seurakunnan seurakuntamaja. Rakennuksen takana näkyy Konelammisen tontin alkuperäistä puistomaista osaa. Kuvassa näkyvät kuusiryhmät ja mäntyriivi on istutettu 1970-luvun alussa.*



*Kuva 17. Teollisuushalli rajaa voimakkaasti Tesoman valtatie katunäkymiä. Tesomavaltatie ja kevyenliikenteen väylän välissä oleva puurivi on istutettu 1970-luvun alussa tietä rakennettaessa. Vaikutelma on hyvin virtaviivainen.*



29.11.2019

---

#### 4.1.4 Kohteen arvot

##### **Historiallinen arvo**

Kohteen historiallinen arvo liittyy autoistumisen murrokseen 1960-luvulla. Autojen määrä nelinkertaistui 1960-luvun aikana ja tieverkkoa kehitettiin voimakkaasti autoilun tarpeista lähtien. Konelammisen toiminnan laajentuminen autopessoreihin kuvastaa tätä kehitystä ja tehdashallin sijoittuminen 1960-luvun lopulla rakennettujen hyvien liikenneyhteyksien (Nokian moottoritie ja siitä haarautuva Tesoman valtatie) äärelle kertoo samasta kehityksestä. Kohteen historiallista arvoa korostaa se, että tiloissa valmistetaan edelleen autopessoreita.

##### **Rakennushistoriallinen arvo**

Kohde on perusrakenteiltaan varsin tavanomainen teollisuusrakennus. Peltihallina sitä voidaan kuitenkin pitää edustavana harkittujen ja laadukkaasti toteutettujen yksityiskohtien ansiosta. Yksityiskohtat ovat teräsrakentamiselle tyypillisen tarkkoja ja huolellisesti suunniteltuja sekä myöskin laadukkaasti toteutettuja. Tällaisia yksityiskohtia ovat mm. sadevesijärjestelmä, ikkunat siroine puitteineen ja pellityksen viimeistelyineen. Paikoitellen rakennuksen ulkoasu on kuitenkin hieman kärsinyt julkisivupellityksen rypistyttyä erilaisista osumista.

Rakennuksen ulkoasu ilmentää laajennuksesta huolimatta hyvin 1960-luvun ankaran vähäeleistä ja vaakasuuntia korostavaa arkkitehtuuria. Sisätiloissa korostuu kantavien rakenteiden merkitys osana arkkitehtuuria.

Kohteen ulkoasu on säilyttänyt hyvin tärkeimmät ominaispiirteensä etenkin eteläpuoleisella pääjulkisivulla. Kerroksellisuutta kohteeseen tuo laajennus, joka sopii ilmeeltään hyvin alkuperäiseen osaan erottuen siitä kuitenkin pienellä korkeuserolla ja julkisivun hieman tummemmalla sävyllä.

Konelammisen teollisuushallin on suunnitellut tunnettu tamperelainen arkkitehti Jaakko Ilveskoski. Hän oli Tampereen kaupunginarkkitehti vuosina 1953–72. Hän on suunnitellut mm. Pyynikin kesäteatterin arkkitehti Reijo Ojasen kanssa 1950-luvulla, Kalevan lukion vuonna 1953, Kissanmaan perhetukikeskuksen (Kissanmaan lastentalo) 1962 ja Pispalan kirkon vuonna 1971. Näiden lisäksi Ilveskoski on suunnitellut mm. useita kouluja Tampereen ympäryskuntiin ja kaupunginarkkitehtina hyväksynyt useiden Tampereella sijaitsevien koulujen suunnitelmat. Tunnetuimmat Ilveskosken suunnittelemat rakennukset ovat hengeltään vahvasti 1950-lukulaisia punatiilisine tai rapattuine pintoineen, mutta esimerkiksi Lempäälän Kanavan koulu vuodelta 1958 ja sen laajennus vuodelta 1966 oli arkkitehtuuriltaan varsin modernistinen nauhaikkunoineen ja julkisivulevytyksineen.

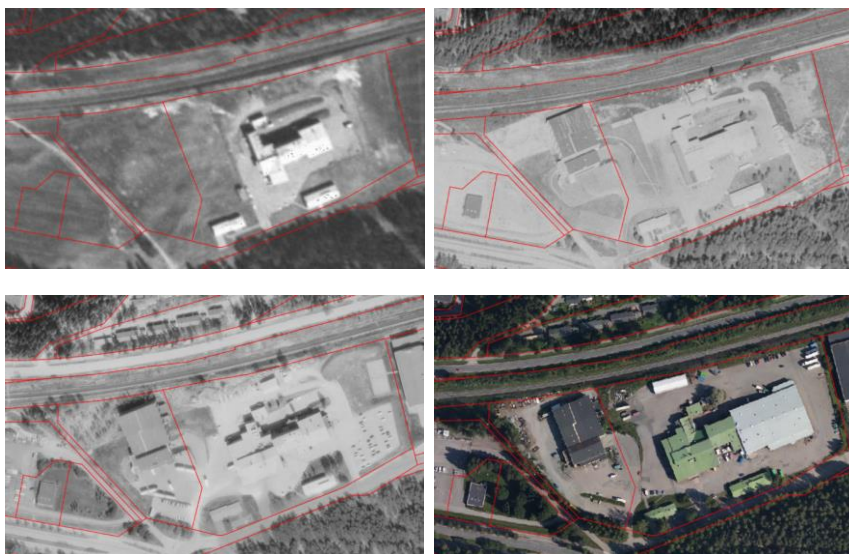
##### **Ympäristöarvo**

Kohteella on kaupunkikuvallista arvoa sen rajatessa varsin pitkällä matkalla Tesoman valtatie näkymiä. Kohde on mittakaavaltaan varsin massiivinen ja on selvässä kontrastissa kadun eteläpuolen pienimittakaavaiseen rakentamiseen. Radan suuntaan kohteen merkitys on vähäinen takapihamaisen ulkoasun vuoksi. Kohteella ei ole ollut toiminnallista yhteyttä rataa.

29.11.2019

#### 4.2 Entinen Hämeen osuusteurastamo

Kohde	ent. Hämeen osuusteurastamo	Kerrosluke	I, osin II
Osoite	Kolismaankatu 1	Pohjakaava	-
Kiinteistö-tunnus	837-233-3072-0012	Rungon muoto	-
Aluetyyppi	teollisuusalue	Kellari / ullakko	kyllä / osittain
Rakennus-tyyppi	teollisuus / logistiikkahalli	Perustus	betoni
Nykyinen käyttö	teollisuus / logistiikkarakennus	Runko	betonipilarit ja betonipalkit(?)
Alkuperäinen käyttö	teurastamo	Vuoraus	puhtaaksi muurattu punatiili, levytys
Suunnittelija	Pekka Riikonen, teurastamon laajennus Lihateollisuuden tutkimuskeskuksen tehdassuunnittelutoimisto, itäpäädyn lisärakennus Tuottajain Lihakeskuskunnan tekninen osasto	Väri	punatiili, vaalean harmaa levytys
Signeeraus/vuosil.	4.4.1961, teurastamon laajennus 9.8.1983, itäpäädyn lisärakennus 28.8.1990	Kate-materiaali	saunapelti
Valmistumis-ajankohta	n. 1962	Katon muoto	harjakatto
Muutokset ja korjaukset	Useita, mm. muutoksia sisätiloissa vuosina 1962, 1967, 1968 ja 1970, muutoksia ja pieniä laajennuksia 1973, 1979 ja 1982, länsipäädyn laajennus, 1987 muutoksia sisätiloissa ja 1990 navetan purkaminen ja korvaaminen lähettämöllä, teurastamon muuttaminen jalostamoksi, muutoksia lastauslaitureissa 1999.		



Kuva 18. Yllä vasemmalla ilmakuva vuodelta 1966, yllä oikealla vuodelta 1974, alla vasemmalla vuodelta 1987 ja alla oikealla ilmakuva vuodelta 2018.

29.11.2019

---

#### 4.2.1 Kohteen tärkeimmät vaiheet

Hämeen Osuusteurastamo (HOT) perustettiin vuonna 1949. Keskuspaikkana oli Tampere ja toimialue kattoi Pirkanmaan ja Pohjois-Hämeen. Toisen maailmansodan jälkeen lihan kulutus alkoi kasvaa ja 1960-luvulla yhteiskunnan rakennemuutos ja yleinen elintason nousu näkyivät myös lihan kulutuksessa ja lihajalosteiden käytössä. Kun varsinaisia eineksiä oli vielä hyvin vähän tarjolla kaupoissa, makkara saavutti suuren suosion 1960-luvulla nopeasti valmistettavana ruokana.

Vuonna 1962 Raholan teollisuusalueelle valmistui Hämeen osuusteurastamon teurastamon, leikkaamon, makkaratehtaan ja einestehtaan käsittävä uusi tuotantolaitos ja pääkonttori. Teurastamon suunnitteli Pekka Riikonen Otrio Oy:stä. Teurastamoon varattiin tilat myös kananvetalle ja kanateurastamolle, kun HOT kokeili broilerin tuotantoa 1960-luvun alussa.

Teurastamon yhteyteen rakennettiin rivitalo tehtaan työntekijöitä varten sekä muutamaa vuotta myöhemmin erillinen toimistorakennus Riikosen suunnitelmien mukaan. Vuonna 1966 rakennettiin erillinen pakkasvarasto teurastamon länsipuolelle. Myös pakkasvaraston suunnitteli Pekka Riikonen.

Hämeen osuusteurastamoon tehtiin muutostöitä vuosina 1962, 1967 ja 1968. Vuonna 1967 kanateurastamo on muutettu järjestelytilaksi ja saunapalviuuniksi. Teurastamon navettaan rakennuksen itäpäädyssä tehtiin laajempia muutoksia vuonna 1970.

Hämeen Osuusteurastamo sulautui vuoden 1972 alussa Satakunnan Osuusteurastamoon. Raholan tehdas tunnettiin siitä lähtien SOT:n Tampereen tuotantolaitoksena. Rakennukseen tehtiin pieniä laajennuksia ja muutoksia vuosina 1973, 1979 ja 1982.

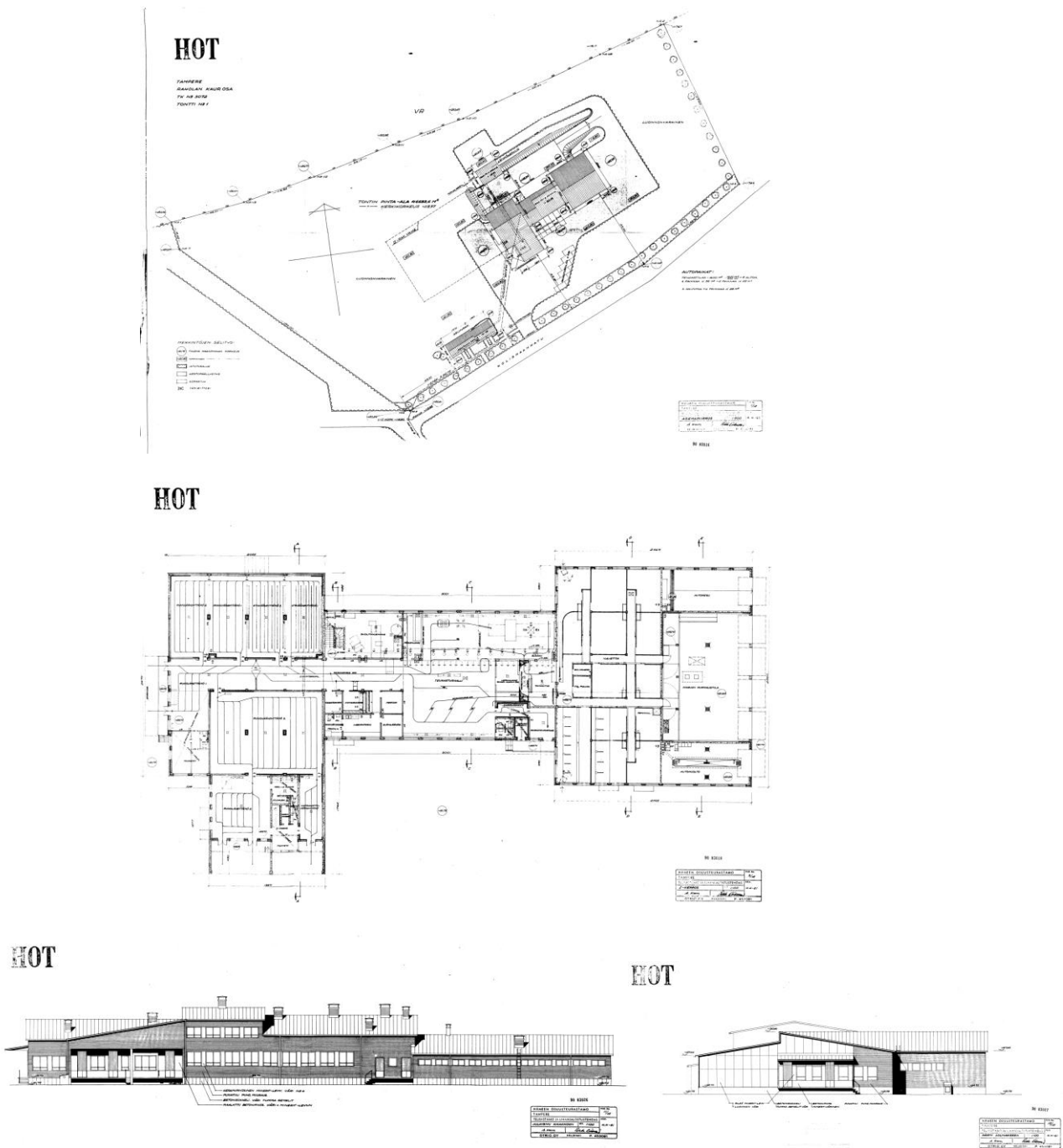
Teurastamoa laajennettiin merkittävästi vuonna 1983 Lihateollisuuden tutkimuskeskuksen tehdassuunnittelutoimiston laatimien piirustusten mukaan. Signeerauksesta ei saa selvää suunnittelijan nimestä. Vuonna 1987 tehtiin tilajärjestelyissä muutoksia koko rakennuksessa.

Vuoden 1989 alussa SOT fuusioitui Lounais-Suomen Osuusteurastamoon, ja Raholan laitoksesta tuli osa LSO:n teollisuutta (nykyinen HKScan Oyj). Lihaleikkaamon toiminta jatkui, mutta teurastamo lopetettiin. Teurastamon eläintilojen tilalle rakennettiin tavaraterminaali vuonna 1990 Tuottajain Lihakeskuskunnan teknisen osaston piirustusten mukaan. Signeerauksesta ei saa selvää suunnittelijan nimestä.

Leikkaamo ja terminaali olivat käytössä kesäkuuhun 2008, jolloin koko toimipaikka suljettiin. Tämän jälkeen rakennuksessa on toiminut varasto- ja logistiikkatilaa tarvitsevia yrityksiä kuten elintarviketukku Rikainen Oy. Pyynikin panimolla on toimitilaa rakennuksen länsipäädyssä.

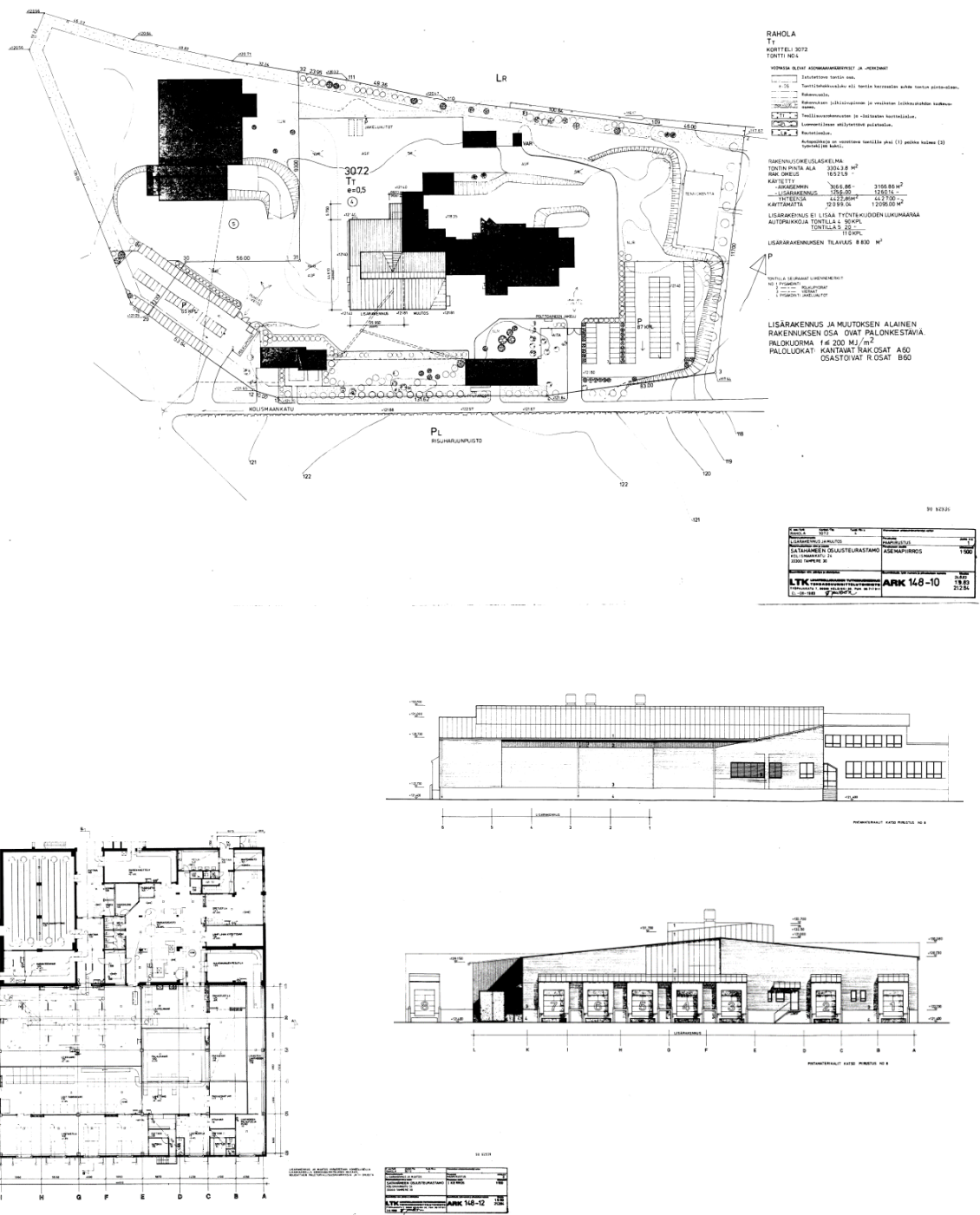
Työntekijöiden rivitalon asunnot ovat nykyisin toimitiloina. Toimistorakennusta käytetään edelleen toimistorakennuksena. Pakkasvarasto on varastotilana.

29.11.2019



Kuva 19. Otteita Pekka Riikosen pääpiirustuksista vuodelta 1961. Yllä asemapiirros, keskellä ensimmäisen kerroksen pohjapiirros ja alla vasemmalla julkisivu kaakkoon, oikealla julkisivu lounaaseen.

29.11.2019



Kuva 20. Otteita länsipäädyn teurastamon laajennuksen pääpiirroksista vuodelta 1983. Suunnitelmat on laadittu Lihateollisuuden Tutkimuskeskuksen tehdassuunnittelutoimissa. Signeerauksesta ei saa selvää suunnittelijan nimestä. Yllä asemapiirros, jossa on esitetty mustana rakennusosat, joita laajennus tai muutos ei koske. Vasemmalla ensimmäisen kerroksen pohjapiirros, jossa itä on paperin yläreunassa. Oikealla ylempi julkisivu on kaakkoisjulkisivu, alempi on uusi lounaisjulkisivu.



29.11.2019

---

#### 4.2.2 Nykytilan kuvaus ja kohteen ominaispiirteet

##### **Rakennus ulkoa**

Entinen teurastamo sijaitsee radan ja Kolismaankadun välissä. Rakennuksen ennen 1990-lukua valmistuneet osat ovat punatiilipintaisia, 1990-luvun alussa valmistunut lähettämö on peltivuorattu ja sävyltään vaalean harmaa. Rakennuksessa on harmaaksi maalattu betonisokkeli. Alkuperäisiä ikkunoita on säilynyt muutamia rakennusmassan keskivaiheilla, jossa on näkyvillä alkuperäisiä ulkoseiniä. Alkuperäisten ikkunoiden puitteet ovat valkoiset ja ikkuna-aukkojen holvaukset on tehty julkisivussakin näkyvin betonipalkein.

Teurastamon alkuperäinen rakennusmassa ja ulkoasu eivät hahmotu enää kovin helposti 1980- ja 90-lukujen laajennusten jälkeen. Alkuperäisten julkisivujen ilme on hahmotettavissa lähinnä rakennuksen kaakkoisjulkisivun keskivaiheilla, jossa olevassa syvennyksessä on säilynyt esillä alkuperäisiä seiniä. Tässäkin osassa aukotusta on paikoitellen muutettu. Luoteisjulkisivulla alkuperäisen ilmeensä on säilyttänyt lämpökeskus.

Teurastamon länsipäässä on sijainnut ruhojäähdyttämöt ja jäähdyttämöjen konehuoneet. Vuonna 1983 itäpäätyä laajennettiin sijoittamalla sinne leikkaamo, varastotiloja, lähtevän tavaravarausto sekä lastaustiloja ja ruholähettämö. Laajennus toteutettiin punatiilipintaisena. Rakennusmassa on harjakattoinen ja kattokulma on loiva. Lounaispäädyssä sijaitsevista lastausovista osa on laitettu umpeen teurastamon toiminnan loputtua. Kaakkoisjulkisivusta hahmottuu vielä teurastamon alkuperäinen osa kattokulman sekä aukkojen yllä olleiden betonipalkkien ansiosta.

Itäpäädyssä sijainnut navetta on purettu vuonna 1990 ja sen tilalle rakennettiin tavaraterminaali tulevan- ja lähtevän tavaravaraustoineen. Rakennusmassa on harjakattoinen kattokulman ollessa sama kuin länsipäädyssä. Julkisivussa näkyy kantavan pilari-palkkirakenteen moduulimitat. Rakennusosa on verhottu vaalean harmaalla peltivuorauksella.

##### **Rakennus sisältä**

Rakennuksen sisätiloihin ei ollut mahdollista tutustua inventoinnin yhteydessä. Jo teurastamon toiminta-aikana toimintoja on järjestelty useaan otteeseen rakennuksen sisällä uudelleen ja teurastamon toiminnan loputtua sisätiloja on oletettavasti muokattu uusien toimintojen tarpeisiin ainakin jossain määrin.

29.11.2019



Kuva 22. kaakkoisjulkisivun keskivaiheilla on vielä hahmotettavissa entisen teurastamon alkuperäistä ilmettä. Alakerran ikkunarivistä on muurattu kaksi ikkunaa umpeen. Ikkunoiden takana sijaitsi alkujaan teurastushalli ja laboratoriotiloja. Yläkerroksen ikkunarivit ovat säilyttäneet alkuperäisen asunsa. Teurastushallin päällä sijaitsi työntekijöiden sosiaalitiloja ja kuvan vasemman reunan ikkunarivin takana toimistotiloja.



Kuva 23. Luoteisjulkisivulla alkuperäisen ilmeensä on säilyttänyt matala, lapekattoinen lämpökeskus. Ikkunoiden yllä on vaalea levytys. Teurastamon alkuperäisessä lounaisjulkisivussa oli myös käytetty vaaleaa mineriittilevytystä.



Kuva 24. Lounaispäädyn laajennus on vuodelta 1983. Laajennus on toteutettu alkuperäisen teurastamon tapaan tiilipintaisena. Osa lastausovista on laitettu umpeen.



29.11.2019



Kuva 25. Lounaispäädyn kaakkoisjulkisivusta erottuu vielä teurastamon alkuperäinen rakennusmassa kattokulman ansiosta.



Kuva 26. Vuonna 1990 valmistunut itäpäädyn laajennus on vaalea levy pintainen rakennus, jonka julkisivuja rytmittää lastauslaiturit.

29.11.2019

#### 4.2.3 Suhde ympäristöön

Teurastamon tontti alkujaan kattanut myös entisen kylmävaraston kiinteistön. Teurastamon tontin etelä laidalla Kolismaankadun varrella on asuinrivitalo ja entinen ruokalarakennus, jotka rajaavat Kolismaankatua. Ne ovat mittakaavaltaan selvästi pienempiä kuin entinen teurastamo tai sen pakkasvarasto.



Kuva 27. Teurastamon pakkasvaraston radan puoleinen osa on levy pintainen ja kantavan rakenteen pilarit jäsentävät julkisivua.



Kuva 28. Entisen teurastamon kanssa samalla tontilla Kolismaankadun varressa on teurastamon työntekijöille tarkoitettu asuinrivitaloa, jossa nykyisin on liiketiloja.



Kuva 29. Entisen teurastamon kanssa samalla tontilla Kolismaankadun varressa on teurastamon entinen Toimistorakennus. Se on nykyisin toimistotiloina.

29.11.2019



Kuva 30. Entisen teurastamon tonttia rajaa edelleen verkkoaita. Työntekijöiden kulkuportit toimistorakennuksen vieressä eivät ole enää käytössä.

#### 4.2.4 Kohteen arvot

##### **Historiallinen arvo**

Kohteen historiallinen arvo liittyy osuusteurastamotoiminnan vaiheisiin ja lihanjalostuksen kehitykseen 1960-luvulta alkaen. Kohteen historiallista arvoa heikentää eläintilojen korvaaminen tavaraterminaalilla ja se, ettei kohteessa enää jalosteta lihatuotteita. Rakennuksen ulkoasun perusteella kohdetta on vaikea hahmottaa entiseksi teurastamoksi.

##### **Rakennushistoriallinen arvo**

Kohteen eri rakennusvaiheet ovat rakenteiltaan ja ulkoasultaan rakennusajalleen tavanomaisia. 1960-luvulla teollisuusrakentamisessa suosittiin punatiiltä ja tämä rakennusperinne näkyy vielä kohteeseen 1980-luvun alussa tehdyssä laajennuksessa. Rakennus hahmottuu kerroksellisena kokonaisuutena, mutta alkuperäinen rakennusmassa ja ulkoasu eivät hahmotu enää kovin helposti 1980- ja 90-lukujen laajennusten jälkeen. Alkuperäisestä ulkoasusta on säilynyt muutamia fragementteja, kuten ikkunoita kaakkoisjulkisivun keskivaiheilla ja lämpökeskus luoteisjulkisivulla. Monia muutoksia kokeneen rakennuksen ulkoasu ei ole arkkitehtonisesti erityisen korkealaatuinen. Porin radan varressa on sekä Tampereen että Nokian puolella runsaasti saman aikakauden teollisuusrakennuksia, joista osa on tiilipintaisia. Entinen teurastamo ei erotu niiden joukosta erityisen edustavana kohteena nykyisessä asussaan.

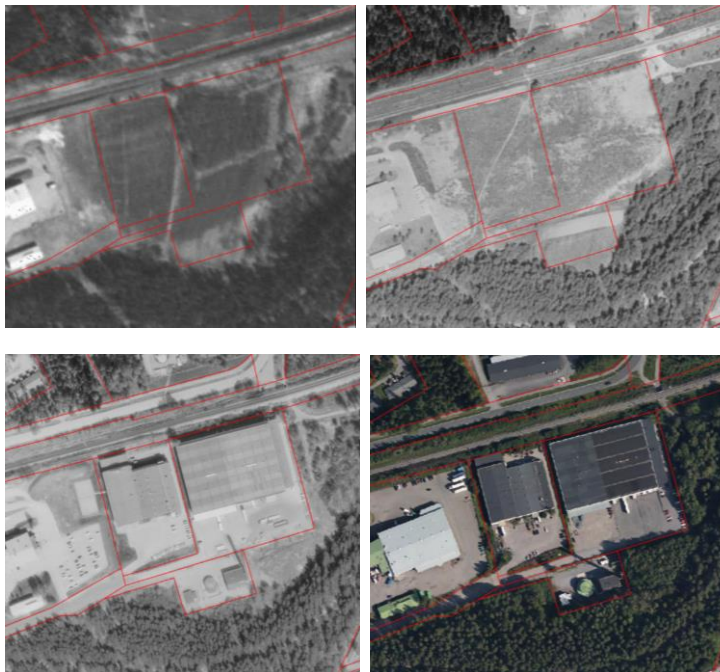
##### **Ympäristöarvo**

Kohteen kaupunkikuvallinen arvo jää vähäiseksi. Rakennusta ympäröi laajat lastauspihat. Kohteella ei ole ollut toiminnallista yhteyttä rataan.

29.11.2019

### 4.3 Nokian NPT Oy, ent. kenkätehdas Vuori

Kohde	Nokian NPT Oy, ent. kenkätehdas Vuori	Kerrosluke	II, pääosin korkea hallitilaa
Osoite	Kolismaankatu 3	Pohjakaava	halli, jonka toisella sivulla II-kerroksinen toimisto-osa
Kiinteistö-tunnus	837-233-3072-0006	Rungon muoto	suorakaide
Aluetyyppi	teollisuusalue	Kellari / ullakko	ei / ei
Rakennus-tyyppi	teollisuusrakennus	Perustus	betonianturat
Nykyinen käyttö	teollisuusrakennus	Runko	betonipilarit ja -palkit
Alkuperäinen käyttö	Kenkätehdas	Vuoraus	sandwich-betonielementit
Suunnittelija	Reijo Lairto	Väri	pesubetoni
Signeeraus/vuosil.	15.10.1975	Kate-materiaali	kattohuopa
Valmistumis-ajankohta	n. 1975	Katon muoto	tasakatto
Muutokset ja korjaukset	Tehdashallin laajennus vuonna 1980		



Kuva 31. Yllä vasemmalla ilmakuva vuodelta 1966, yllä oikealla vuodelta 1974, alla vasemmalla vuodelta 1987 ja alla oikealla ilmakuva vuodelta 2018. Nokian NPT Oy:n kiinteistö sijaitsee kuvan keskellä.

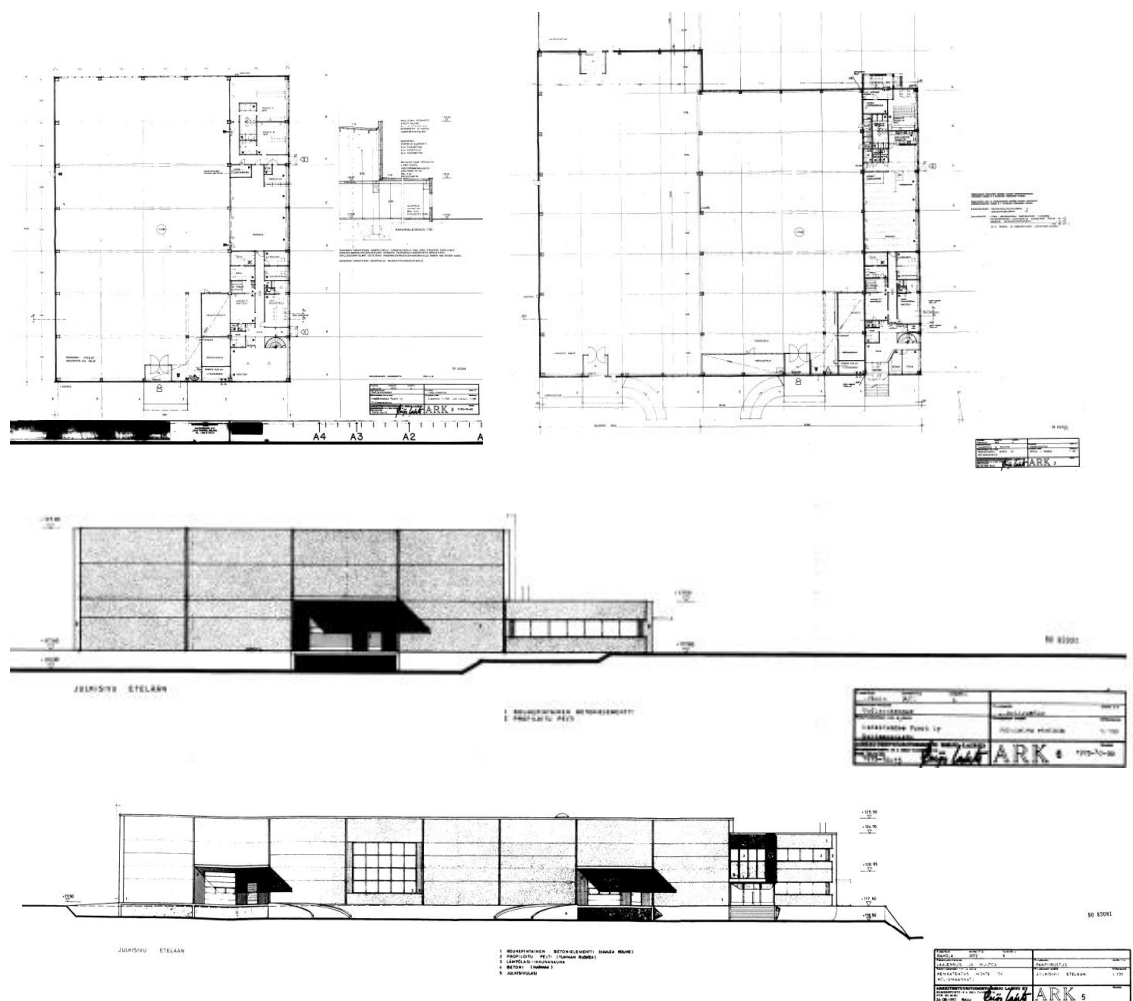
29.11.2019

#### 4.3.1 Kohteen tärkeimmät vaiheet

Rakennus on suunniteltu Kenkätehdas Vuori Oy:lle vuonna 1975. Rakennuksen on suunnitellut Reijo Lairto, joka on suunnitellut myös Tammermäticin laajennuksen.

Vuonna 1980 rakennukseen tehtiin tehdashallin pinta-alan kaksinkertaistanut laajennus, jonka yhteydessä alun perin yksikerroksinen toimisto-osa korotettiin kaksikerroksiseksi. Laajennuksen suunnitteli Reijo Lairto. Tehtaan nimi on ollut tällöin Kenkätehdas Monte Oy.

Nykyään rakennuksessa toimii Nokian NPT Oy, joka on ohutlevy- ja teräsrakenteiden valmistamiseen keskittynyt alihankitakonepaja.



Kuva 32. Otteita pääpiirroksista vuosilta 1975 ja 1980. Ylhäällä vasemmalla ensimmäisen kerroksen pohjapiirros vuodelta 1975, ylhäällä oikealla laajennuksen pohjapiirros vuodelta 1980, keskellä eteläjulkisivu vuodelta 1975 ja alla eteläjulkisivu vuodelta 1980

29.11.2019

#### 4.3.2 Nykytilan kuvaus ja ominaispiirteet

##### Rakennus ulkoa

Rakennus on vuorattu pesubetonipintaisilla sandwich-elementeillä. Kantavana rakenteena oleva pilari-palkkijärjestelmä ei näy ulospäin muutenkin kuin elementtijaossa. Rakennuksessa on tasakatto. Eteläjulkisivulla on kaksi lastausovea ja niiden välissä iso ikkuna. Rakennuksen itäreunalla on kaksikerroksinen toimisto-osa, jossa on nauhaikkunat. Toimisto-osan pääsisäänkäyntiä korostaa aulan suuret lasi-ikkunat.

##### Rakennus sisältä

Rakennuksen sisätiloihin ei ollut mahdollista tutustua inventoinnin yhteydessä, mutta rakennuksessa toimivan Nokian NPT Oy:n internet-sivuilla on valokuvia rakennuksen sisätiloista.

Rakennuksen sisätilojen suunnittelussa on pyritty mahdollisimman suureen vapaaseen hallitilaan, mikä mahdollistaa tuotannon uudelleen järjestelyt ja käyttötarkoituksen muutokset. Kantavina rakenteina toimivat pilarit ja palkit ovat näkyvillä, samoin ilmanvaihtoputket ja muu rakennustekniikka.



Kuva 33. Nokian NPT Oy:n eteläjulkisivu. Rakennusmassan keskellä on suuri ruutuikkuna tehdashalliin. Toimisto-osan pääsisäänkäyntiä korostaa aulan lasijulkisivu.

#### 4.3.3 Suhde ympäristöön

Rakennus sijaitsee tontin takaosassa. Kolismaankatu päättyy tontin lounaiskulmaan. Kadun jatkeena on Nokian NPT Oy:n tontin sisäinen ajoyhteys sekä Kaukokiidon ajoyhteys, joka on osin yhteinen eteläpuolelle jäävän lämpöaseman kanssa. Rakennuksen eteläpuolella on asfaltoitu lastauspiha ja pysäköintikenttä.

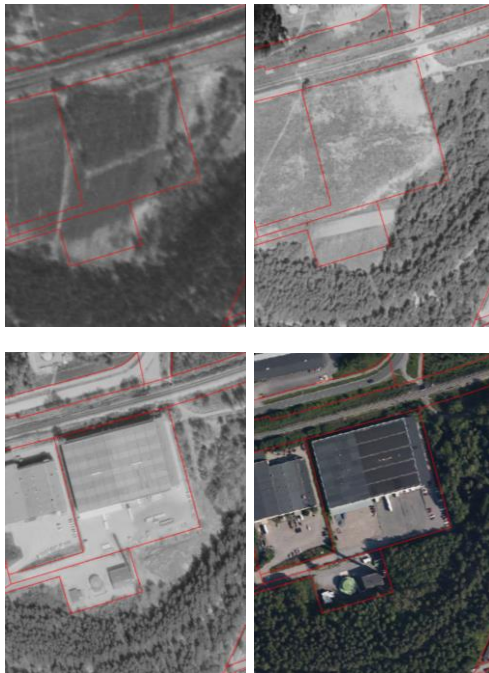
#### 4.3.4 Kohteen arvot

Rakennus on varsin tavanomainen pesubetonielementtivuorattu oman aikansa teollisuusrakennus, johon ei liity erityisiä arvoja.

29.11.2019

#### 4.4 Kaukokiito

Kohde	Kaukokiito	Kerrosluvu	I, pääosin korkeaa hallitilaa
Osoite	Kolismaankatu 5	Pohjakaava	halli, jonka toisella sivulla II-kerroksinen toimisto-osa
Kiinteistö-tunnus	837-233-3072-0007	Rungon muoto	suorakaide
Aluetyyppi	teollisuusalue	Kellari / ullakko	ei / ei
Rakennus-tyyppi	logistiikkarakennus	Perustus	betonianturat
Nykyinen käyttö	logistiikkakeskus	Runko	betonipilarit ja -palkit
Alkuperäinen käyttö	logistiikkakeskus	Vuoraus	sandwich-betonielementit
Suunnittelija	Seppo Salvo	Väri	pesubetoni
Signeeraus/vuosil.	22.8.1977	Kate-materiaali	kattohuopa
Valmistumis-ajankohta	n. 1977	Katon muoto	tasakatto
Muutokset ja korjaukset	Tilamuutoksia toimistosiivessä 1982, 1998 lastausoviin rakennettu lastaustiivisteet ja 2001 toimistosiiven tasakatto on muutettu pulpettikatoksi.		



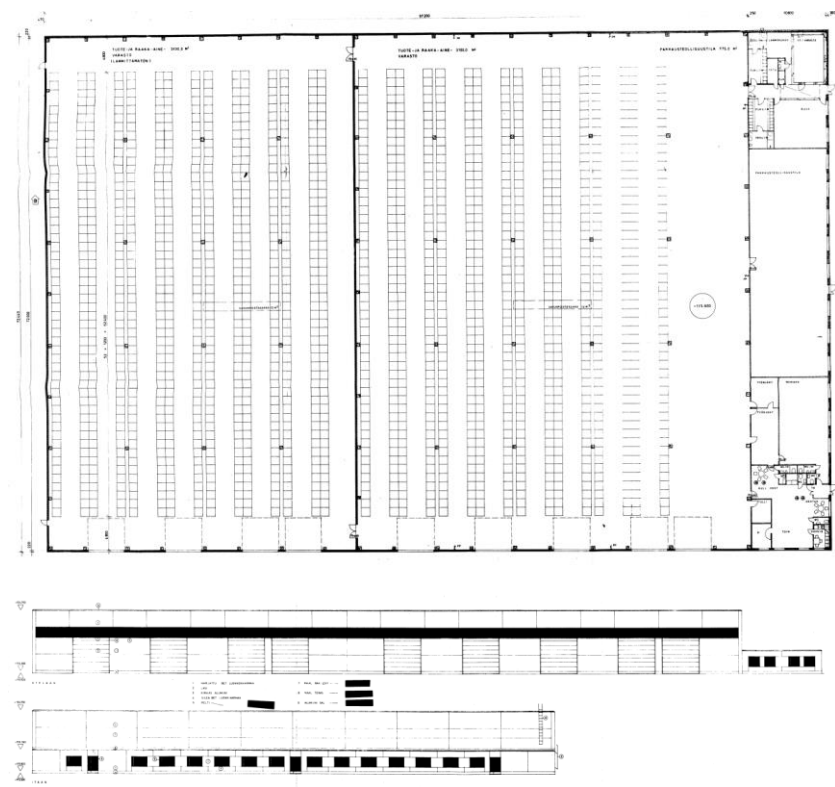
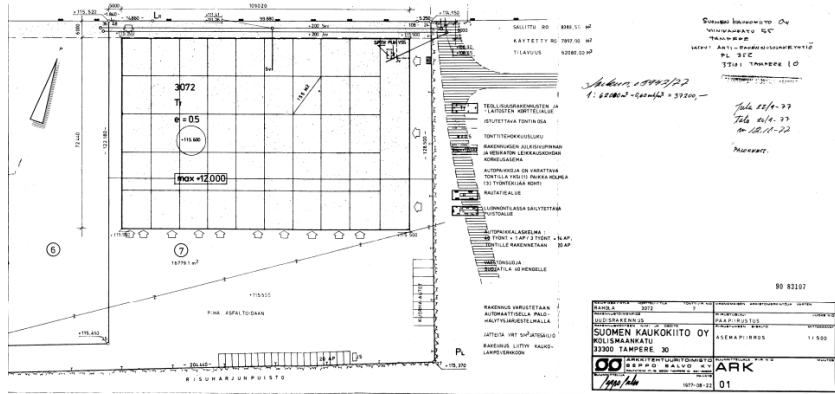
Kuva 34. Yllä vasemmalla ilmakuva vuodelta 1966, yllä oikealla vuodelta 1974, alla vasemmalla vuodelta 1987 ja alla oikealla ilmakuva vuodelta 2018. Nokian NPT Oy:n kiinteistö sijaitsee kuvan keskellä.

29.11.2019

4.4.1 Kohteen tärkeimmät vaiheet

Rakennus on suunniteltu Kaukokiidon logistiikkakeskukseksi vuonna 1977. Sen on suunnitellut arkkitehti Seppo Salvo. Rakennuslupa-arkistossa on pääpiirustuksia vuosilta 1978 ja 1979 rakennusaikaisista muutoksista. Vuonna 1982 rakennuksen toimistosiipeen on tehty tilamuutoksia, 1998 lastausoviin rakennettu lastaustiivistet ja 2001 toimistosiiven tasakatto on muutettu pulpettikatoksi.

Kaukokiito toimii edelleen rakennuksessa.



Kuva 35. Otteita pääpiirroksista vuodelta 1977. Yllä asemapiirros, keskellä pohjapiirros ja alla julkisivupiirros, jossa yllä eteläjulkisivu ja alla itäjulkisivu.



29.11.2019

#### 4.4.2 Nykytilan kuvaus ja ominaispiirteet

##### **Rakennus ulkoa**

Rakennus on vuorattu pesubetonipintaisilla sandwich-elementeillä. Kantavana rakenteena oleva pilari-palkkijärjestelmä ei näy ulospäin muutenkin kuin elementtijaossa. Rakennuksessa on tasakatto. Eteläjulkisivulla on lastausovia ja lastauslaituria suojaava katos. Katoksen vesikate on profiilipeltiä. Rakennusta kiertää seinien yläosassa nauhaikkuna. Toimistosiiپی sijaitsee rakennuksen itäreunalla.

##### **Rakennus sisältä**

Rakennuksen sisätiloihin ei ollut mahdollista tutustua inventoinnin yhteydessä. Lupakuvien perusteella sisätilat on jaettu kahteen varastohalliin kantavien rakenteiden ollessa näkyvillä.



Kuva 36. Kaukokiidon länsi- ja eteläjulkisivu.

#### 4.4.3 Suhde ympäristöön

Rakennus sijaitsee tontin takaosassa. Kolismaankadulta johtaa ns. kirvesvarsi – ajoyhteys Kaukokiidon lastauspihalle. Tontti on aidattu. Vastapäätä sijaitsee lämpövoimalaitos.



Kuva 37. Näkymä Kolismaankadun päästä. Vasemmalla ajoyhteys Nokian NPT Oy:n pihalle, vasemmalla ajoyhteys Kaukokiidon pihalle ja lämpövoimalalle.

#### 4.4.4 Kohteen arvot

Rakennus on varsin tavanomainen pesubetonielementtiverhoiltu oman aikansa teollisuusrakennus, johon ei liity erityisiä arvoja.

29.11.2019

---