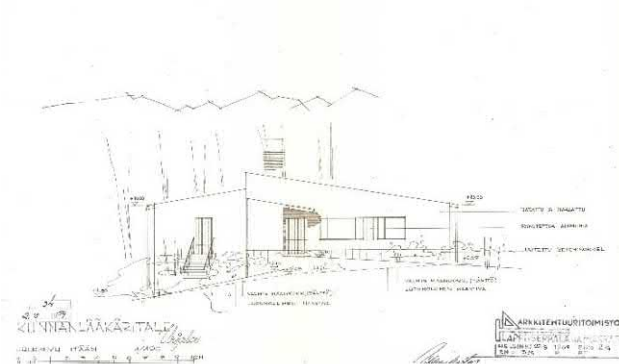


URJALAN KUNTA

**KORTTELIN 28 JA PUISTOALUEIDEN ASEMAKAAVAN
JA ASEMAKAAVAN MUUTOKSEN KAAVA-ALUEEN
KULTTUURIHISTORIALLISTEN ARVOJEN SELVITYS**

21.11.2018



Liitteet:

- Kohteiden arvottaminen
- Rakennusinventointi, Sarapuisto
- Rakennusinventointi, Lääkärintalo 1
- Rakennusinventointi, Lääkärintalo 2



Arkkitehtitoimisto Helena Väisänen

Jokipolventie 15,37130 Nokia, gsm 040 5576086

Lähteet:

Painetut lähteet:

Kuninkaan kartasto Suomesta 1776-1805. Suomalaisen Kirjallisuuden Seura.

Urjalan kunta, Keskusta-alueen osayleiskaava, Selvitys rakennetusta ympäristöstä, FM Teija Ahola, Selvitystyö Teija Ahola, Mikkeli, 26.5.2009.

Urjalan historia. 2, Kunnalliselämän alkamisesta nykyaikaan, Arajärvi, Kirsti, 1975.

Puutarhaehdotus, Kunnansairaala, Urjala, Arvo Vehmanen, Urjalan kunta, 1955.

Urjalan kunnalliskertomus 1968, Urjalan kunta.

Kansallisarkiston lähteet:

Pitäjäkartasto 2114 04 la.* -/- - Urjala (1842)

Senaatin kartasto XV 23 [Urjala] (1900)

Maanmittauslaitos, vanhat peruskartat, www.maanmittauslaitos.fi

Kaava-aineistot:

Kaavakartat ja -määräykset: www.urjala.fi , www.pirkanamaa.fi

Suulliset lähteet:

Marja-Liisa Kurikka

Valokuvat:

Urjalan kunta

Helena Väisänen

Alueen historiaa

"Laukeelan kylä on syntynyt keskiajalla. Historiallisissa lähteissä kylä esiintyy jo 1390. Hämeen ensimmäiseen maakirjaan vuodelta 1539 on kylästä merkitty kuusi taloa. Asutus oli keskittynyt ryhmäksi Vanhanjärven savipohjaisten rantamaiden reunalle, harjun kupeelle. Sijainti oli liikenteellisesti edullinen: jo keskiajalla Akaan kirkkopitäjästä Taipaleen, Laukeelan ja Menosten kautta kulki vakiintunut kaukoreitti sisämaasta Turkuun sekä länsirannikolle. Urjalan kohdalla tie kulki Vanhanjärven pohjoispuolista harjukangasta myöden. Tie oli myös Vanhanjärven rantakylästä suora reitti Tampereelle aina 1800-luvun jälkipuoliskolle saakka. Vasta vuonna 1868 valmistui tie kirkonkylältä pohjoiseen Hakkilaan ja edelleen Tampereelle. Tämä Hakkilantie suoristettiin 1960-70-luvulla nykyistä Turku-Tampere tietä rakennettaessa.

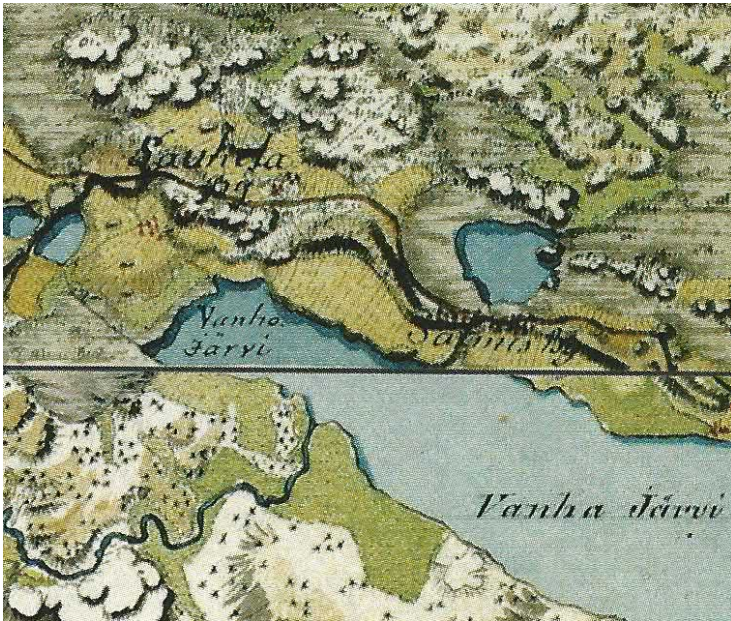
Maakirjakartalla (1651) kylän talot ovat Pourun ja Seppälän ympäristössä (Kirkon ympäristössä). Kuninkaan kartalla (1776-1805) asutusta on merkitty samalla paikalle mitä edellisellä kartalla, mutta myös tien pohjoispuolelle, enemmänkin Muntterinmäen eli nykyisen sairaalan ympäristöön kuin Yli-Uotilan nykyisen paikan kohdalle."

(Lähde: Urjalan kunta, Keskusta-alueen osayleiskaava, Selvitys rakennetusta ympäristöstä)

Selvitysalue sijaitsee noin 150 metriä Urjalantien, Vanhajärven pohjoispuolella kulkevan historiallisen Turuntien, pohjoispuolella.

Selvitysalue on ollut rakentamatonta metsä- ja kallioaluetta 1900-luvun alkupuolelle saakka. Sairaala valmistui vuonna 1907. Sairaalan ja Urjalantien välisen alueen yhtenäisen asuinrakentaminen on toteutunut pääosin sotien jälkeen ajanjaksolla 1940-1969.

Vanhat kartta-aineistot



Vasemmalla: Ote Kuninkaan kartasta (1776-1805).

Asutusta on osoitettu Urjalan tien pohjoispuolelle Muntterinmäen eli nykyisen sairaalan ympäristöön.



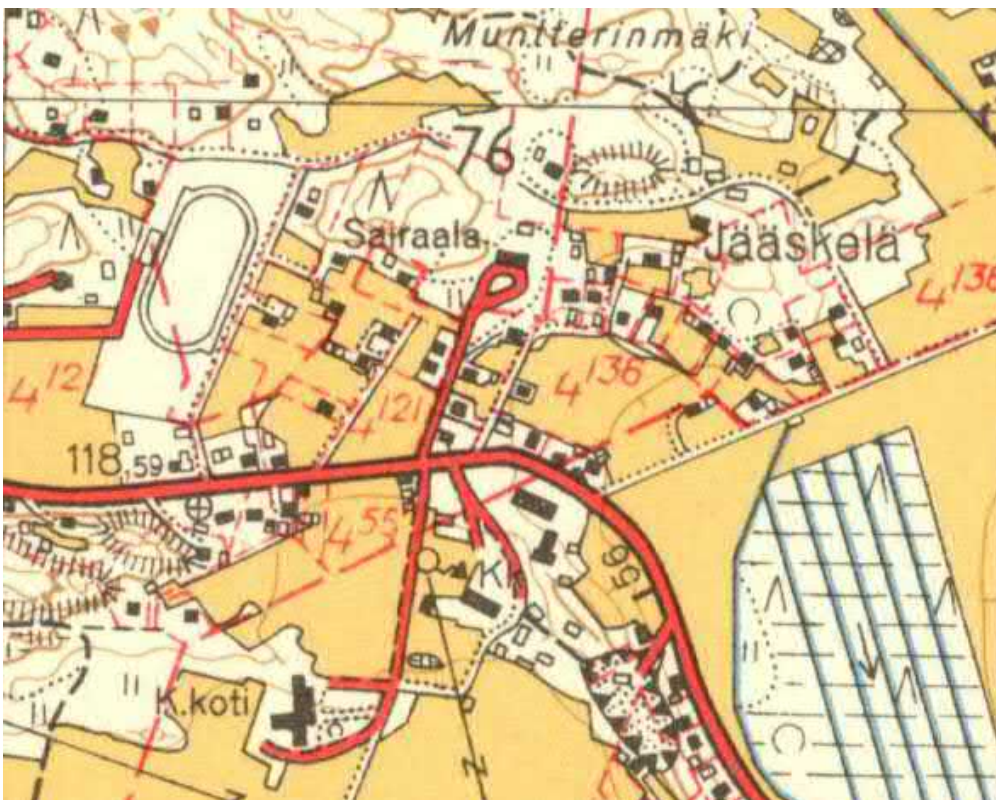
Suurennos Kuninkaan kartasta selvitysalueelta. Tekstin oikealla puolella näkyy punaisella merkittyä asutusta tien pohjoispuolella.



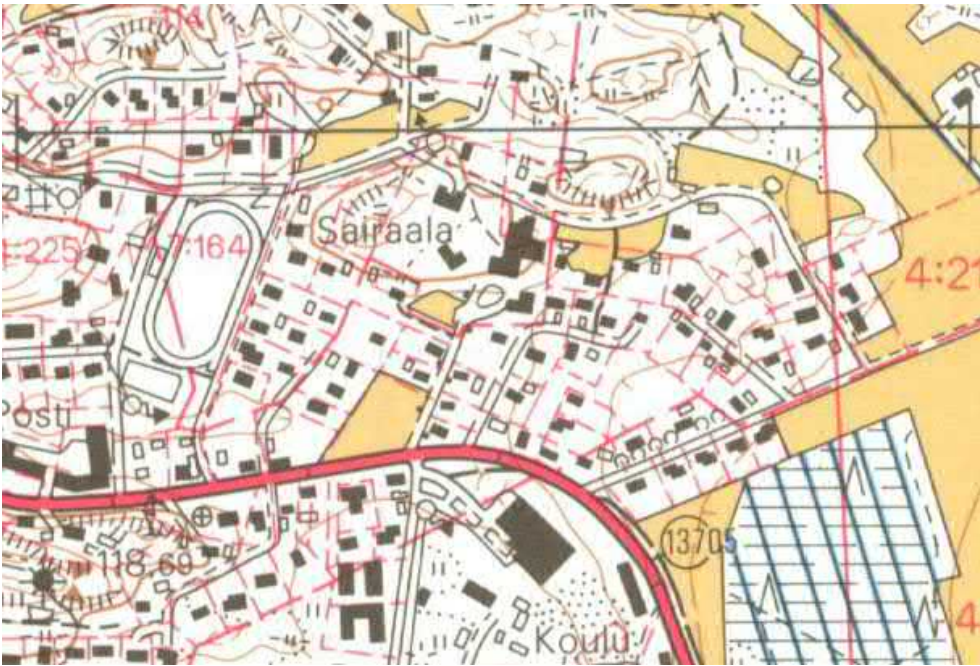
Ote pitäjänkartastosta 2114 04 la. Säilytetään kansallisarkistossa. Kartan valmistumisvuosi on 1842. Kartassa näkyy Urjalantie. Kirkko on merkitty punaisella. Selvitysalue sijaitsee Urdiala K- tekstin K-kirjaimen yläpuolella.



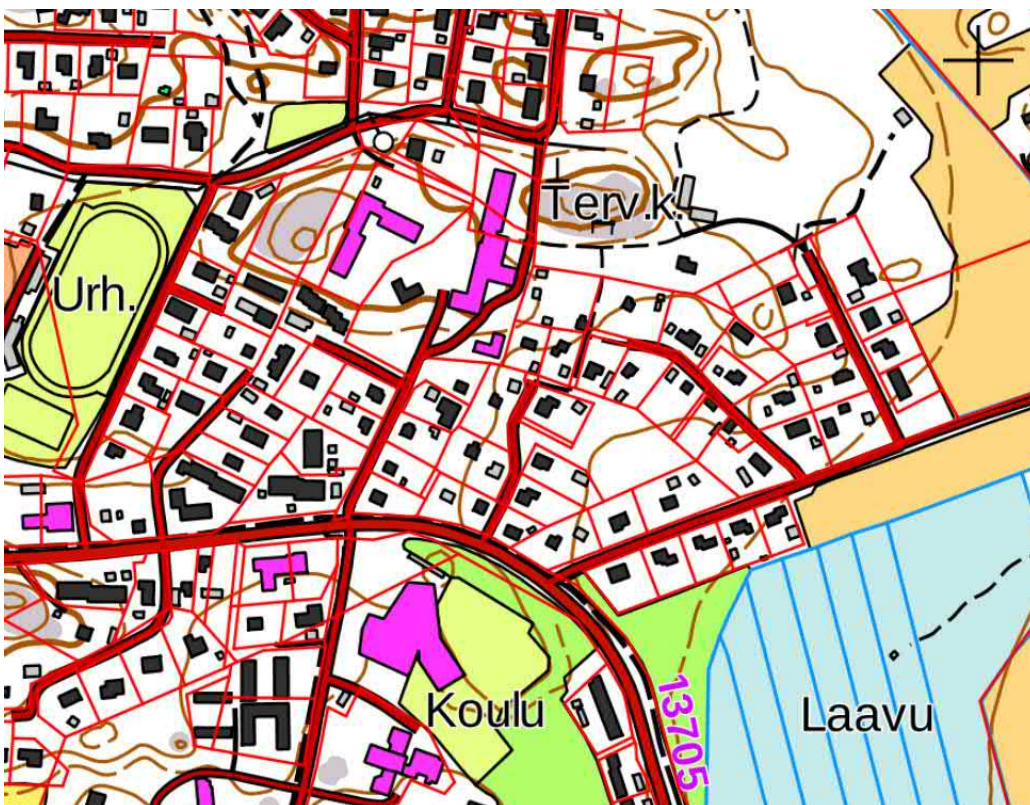
Ote senaatin kartastosta XV 23 [Pälkäne] (1870-1907). Säilytetään kansallisarkistossa. Kartta on laadittu vuonna 1900. Urjalantien varteen on esitetty rakennuksia.



Ote peruskartasta vuodelta 1959. Sairaala, Sarapuisto, Reijola ja Jääskelä näkyvät kartalla. Lääkärin talot eivät ole vielä valmistuneet.



Ote peruskartasta vuodelta 1980. Lääkärintalot näkyvät kartalla. Sairaalan pohjoispuolitse kulkee edelleen tie.

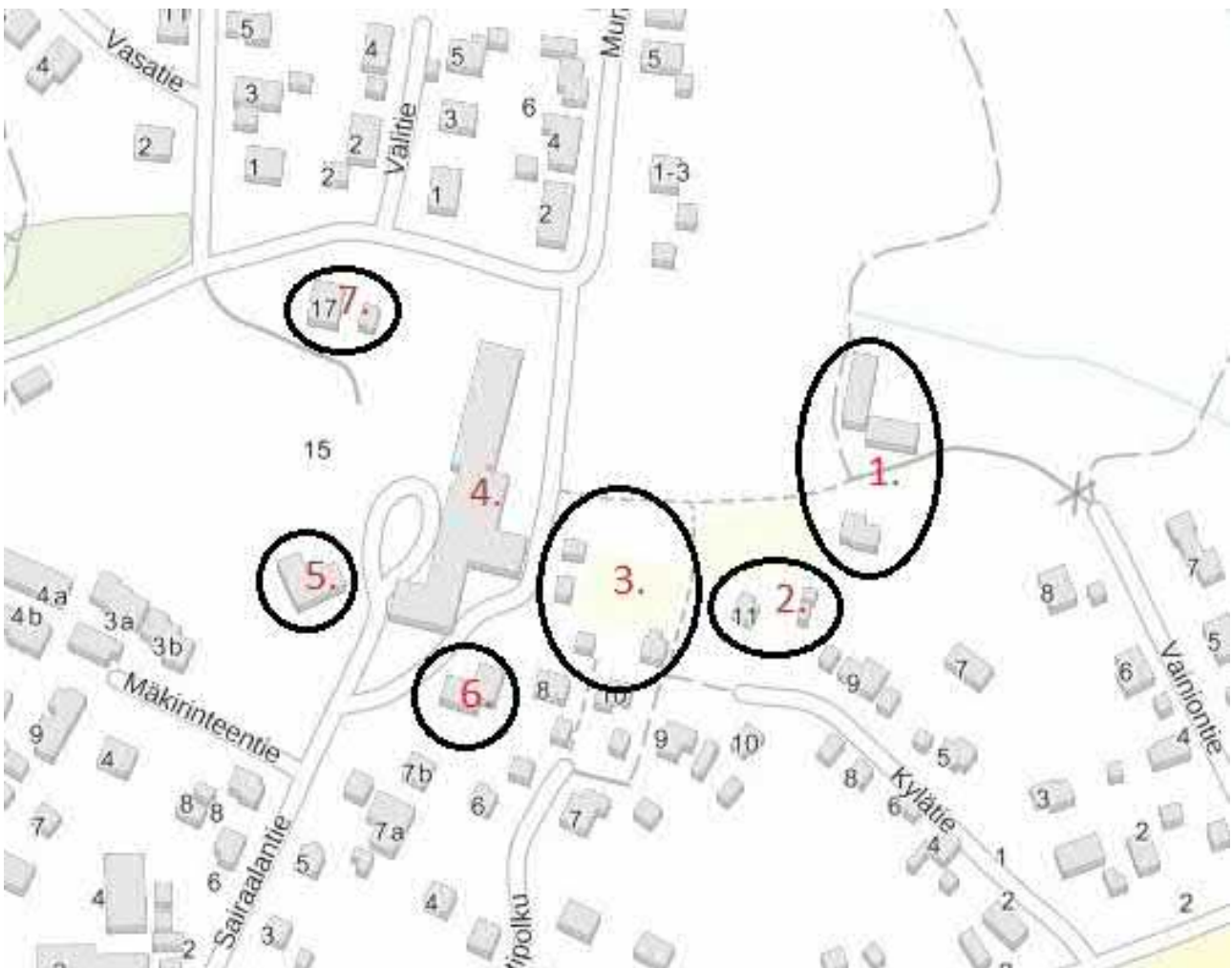


Ote peruskartasta, nykytilanne. Terveyskeskuksen vuonna 1982 tehdyn laajennuksen jälkeen tieyhteys sairaalan pohjoispuolitse on katkaistu. Kulku Sarapuiston ja Reijolan kiinteistöihin on muutettu idän suunnasta Kylätien kautta ja Jääskelän kiinteistöön Vainiontien kautta.

Selvitysalueen rakennukset



Ilmakuva koillisen suunnasta. Etualalla Jääskelän tilakeskus, keskellä kuvaa terveyskeskuksen rakennuskokonaisuus.



Selvitysalueen rakennukset. Numerointi viittaa alla olevaan rakennuskohtaiseen selvitykseen. 1. Jääskelä, 2. Reijola, 3. Sarapuisto, 4. Terveyskeskus, 5. Lääkärintalo 1, 6. Lääkärintalo 2/ eläinlääkärintalo ja 7. Kalliorinne

1. Jääskelä, kiinteistö 887-421-4-331

Maatilan tilakeskus, joka on loma-asuntona. Kiinteistö sijaitsee Vainiontien päässä. Pihapiirissä asuinrakennus, vanha navetta ja uudehko konehalli. Puolitoistakerroksinen ja harjakattoinen asuinrakennus on merkitty valmistuneeksi 1946, lisäksi siihen on myöhemmin rakennettu yksikerroksinen laajennusosa.



Taloukeskus koillisesta. Etualalla on navetta, oikealla konehalli ja taustalla asuinrakennus.



Asuinrakennus.



Asuinrakennuksen yksikerroksinen laajennusosa.



Ilmakuva Jääskelän tilakeskuksesta. Ajankohta tuntematon.

2. Reijola, kiinteistö 887-421-4-131

Asumaton lautaverhoiltu asuinrakennus ja kaksi puurakenteista talousrakennusta Kylätien päässä. Asuinrakennus on merkitty valmistuneeksi 1945.



Asuinrakennus.



Asuinrakennus.



Taloustrakennus.



Piha.

3. Sarapuisto, kiinteistö 887-421-4-60

Sarapuiston rakennuksista on laadittu rakennusinventointilomake.

Asumaton lautaverhoiltu puolitoistakerroksinen asuinrakennus ja kolme puurakenteista taloustrakennusta Kylätien päässä. Asuinrakennus on merkitty valmistuneeksi 1928 ja taloustrakennus 1941. Taloustrakennukset sauna, talli/navetta ja pieni varasto.



Päärakennus.



Päärakennus.



Sarapuiston pihaa. Vasemmalla sauna ja oikealla taloustrakennus.



Sauna.



Kellari.



Talousrakennus.

Kohteen arvottaminen

Arvoluokka 2. Sarapuistolla on paikallista arvoa oman aikakautensa rakennusperinteen tyypillisenä edustajana ja osana Sairaalan itäpuolen ja Kylätien 1920-30-lukujen säilynyttä asuinrakennuskantaa.

Sarapuisto liittyy Urjalantien (vanha Turuntie) varren pienasutukseen.

Toimenpidesuosituks

Alueen maankäytössä ja uudisrakentamisessa tulee huomioida alueen rakennuskannan mitta-kaava ja rakeisuus sekä terveyskeskuksen itäpuolen ja Kylätien alueelle tyypillinen rakennutapa; puolitoistakerroksinen puuverhoiltu pientalorakentaminen ja talousrakentamisen monimuotoisuus.

4. Terveysasema

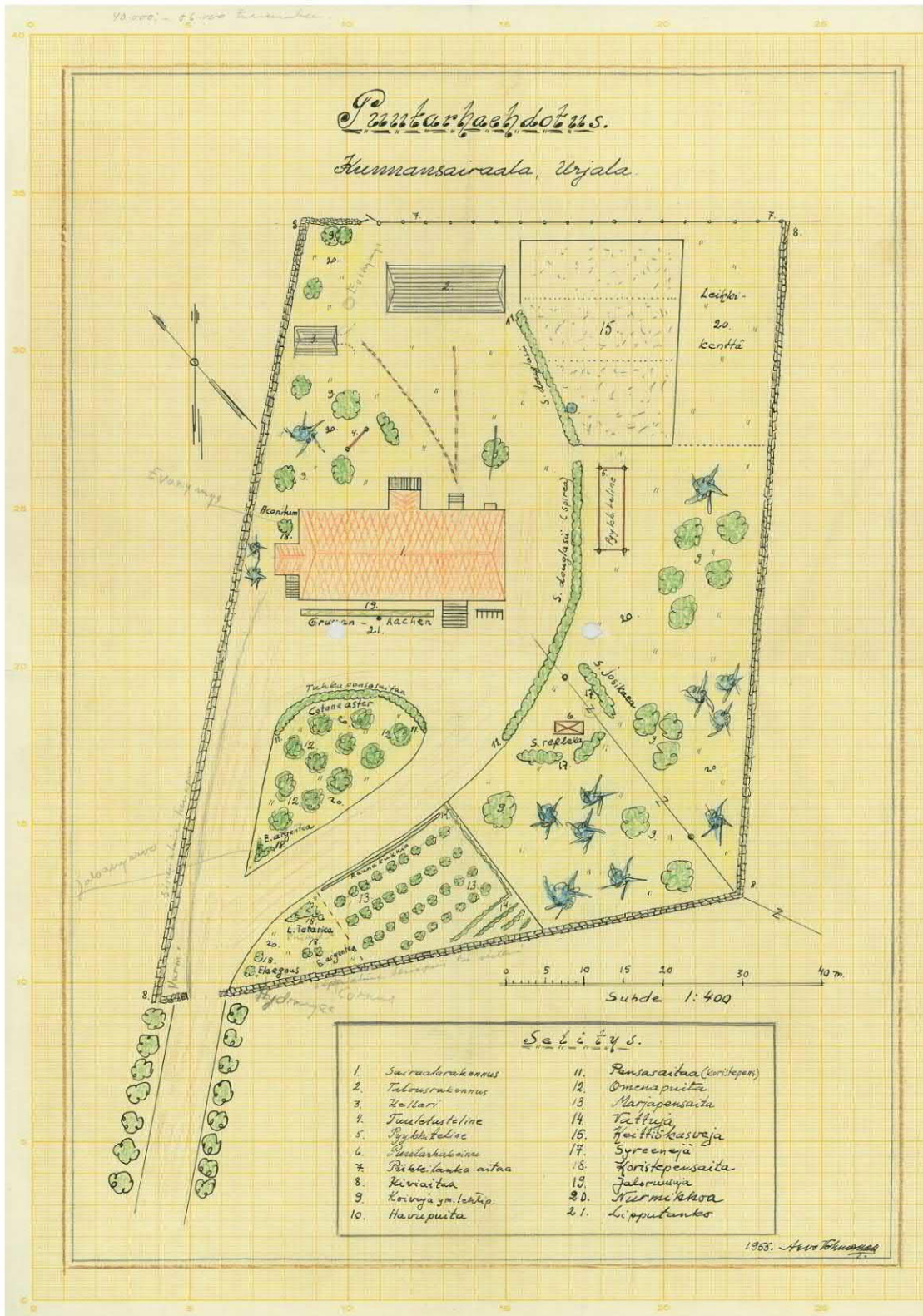
Ensimmäinen terveydenhoitoasetus annettiin Suomessa vuonna 1878. Kuntalaisten tekemän aloitteen pohjalta Urjalaan saatiin ensimmäinen kunnanlääkäri vuonna 1889. Vuonna 1907 tehtiin päätös kunnansairaalan rakentamisesta. Munnterinmäessä sijaitsevan sairaalaa varten sovitun tontin kunta vaihtoi maanomistajan J. Uotilan kanssa peltomaahan.

Sairaalan pihapiiriin rakennettiin lääkärintalo 1 vuonna 1960 ja lääkärintalo 2 (nyk. eläinlääkärintalo) vuonna 1963. Sairaala laajennettiin vuosina 1965, 1980 ja 1982. Laajennuksien tieltä on purettu talousrakennus ja kellari.

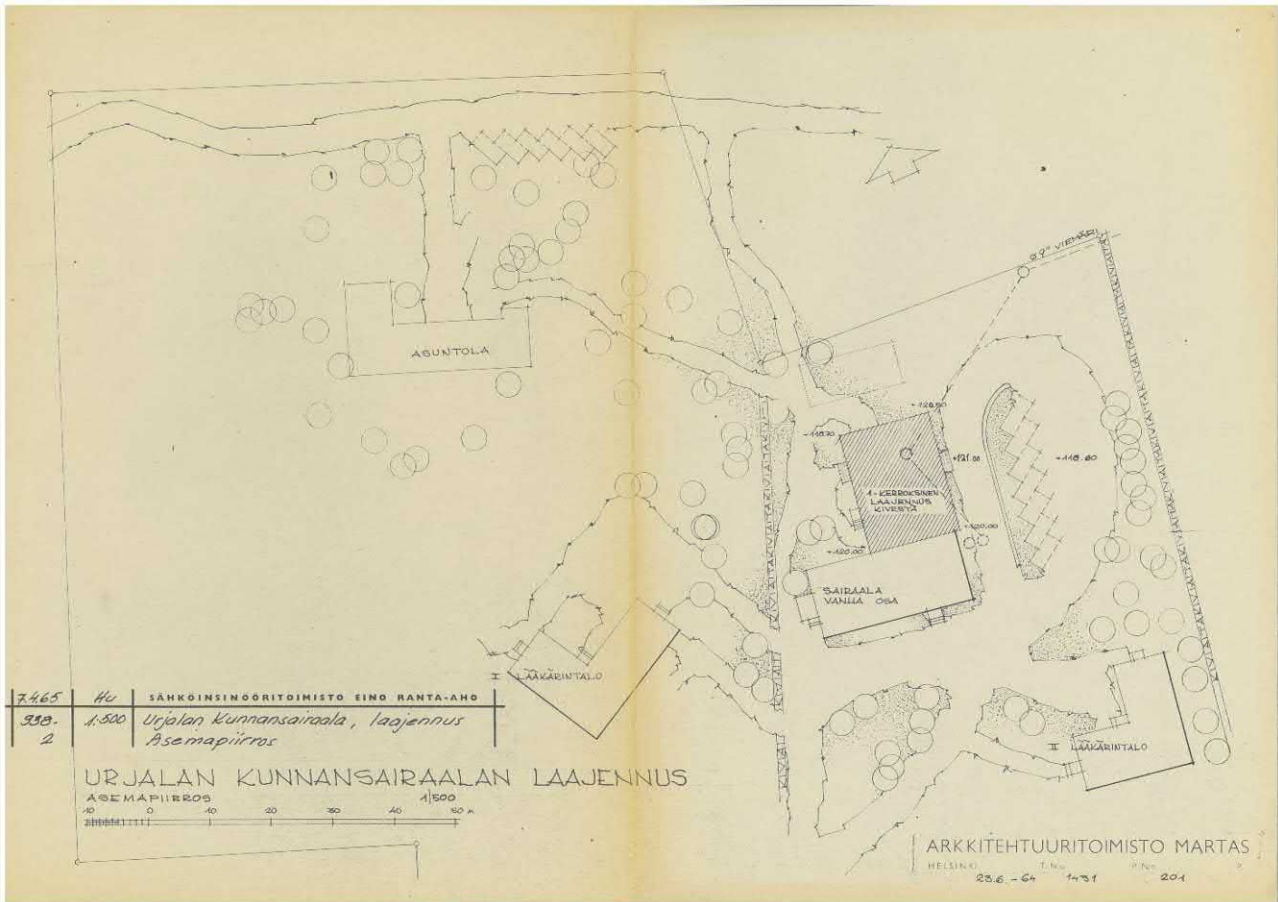
Yleisilmeeltään terveysaseman alue on puistomainen ja maisemakuvaa hallitsevat suurikokoiset komeat männyt. Lähestyttäessä Sairaalan tien suunnasta aluetta näkyvissä on sairaalarakennuksen edessä vuoden 1955 puutarhaehdotuksessa näkyvä istutusalue, joitakin omenapuita ja ajotiejärjestely. Piha-alueita rajaa sammaloitunut kivaita, joka seurailee maaston muotoja. Vanha sairaalaosa sijaitsee mäen päällä ja hallitsee näkymää. Rakennuksen laajennukset jäivät sen taakse ja nykyinen pääsisäänkäynti sijaitsee laajennusosan länsisivulla. Molemmiin puolin ajotietä sijaitsevat lääkärin talot.

Sairaala toimi 1960-luvulle alkuperäisissä tiloissaan. 1964 suunnitellun tasakattoisen laajennuksen ja uudistusten myötä rakennus laajeni pohjoiseen. 1980-luvulle tultaessa Urjalan terveyskeskus kehittyi ja siihen rakennettiin laajennusosaan vastaanottotiloja, röntgenosasto, hammashuoltotilat

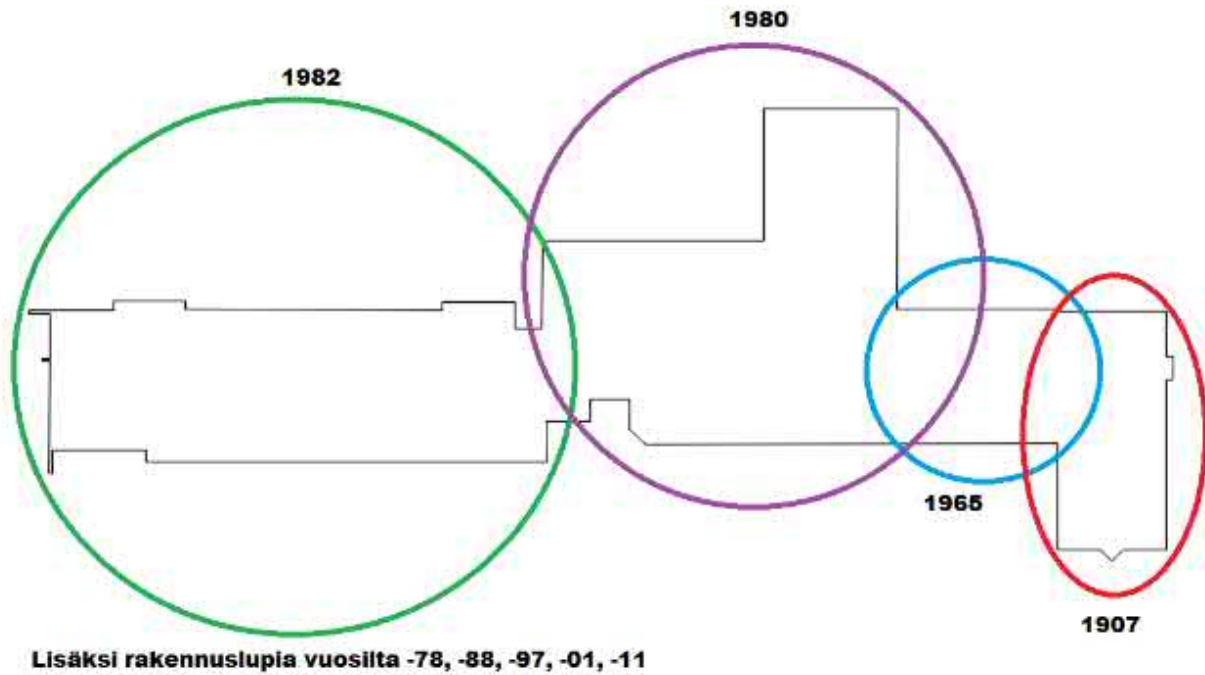
sekä vuodeosasto. Nämä laajennusosat ovat tasakattoisia ja betoni pilaripalkkirunkoisia sekä verhottu vaalealla kalkkiehkekatiileillä.



Puutarhasuunnitelma vuodelta 1955. Suunnitelmassa näkyvät sairaalarakennus, purettu talousrakennus ja kellari, kivi-aita ja pihan järjestelyt. Puutarhasuunnitelman on laatinut kunnan maataloussihteeri, agrologi Arvo Vehmanen. Puutarhasuunnitelma kertoo sodanjälkeisen ajan omavaraisuuteen pyrkivästä yhteiskunnasta ja toisaalta puutarhaviljelyn merkityksestä ruokahuollon kannalta tuon ajan julkisissa laitoksissa.



Asemapiirros vuodelta 1964. Asemapiirroksessa näkyvät sairaalan ensimmäinen laajennus, lääkärintalo 1 ja lääkärintalo 2, asuntola, purettavaksi osoitettu talousrakennus ja pysäköintialue sairaalan itäpuolella.



Terveysaseman rakennusvaiheet

” Terveysasema jää Urjalantiestä hieman syrjään pientaloalueen sisälle. Rakennukset ovat pienellä mäenkumpareella. Vanha 1900-luvun alkuvuosina rakennettu sairaalaosa on tienäkymän päätteenä, ja sen taakse jää matala terveyskeskus 1900-luvun loppupuolelta. Puurakennusta reunustavat 1960-luvun alussa rakennetut lääkärintalot. Vanhan sairaalarakennuksen edustalla on säilynyt vuoden 1955 puutarhasuunnitelman mukaista pihasommittelua ja kiviainat. Mäen pohjoisrinteessä on sairaalan henkilökunnalle rakennettu luhtitalotyypinen asuntolarakennus.

Vanhan sairaalarakennuksen ulkoasu on uudistunut voimakkaasti. Vanhaa on harjakatto ja pitkänomainen kokonaishahmo. Lohkokivijalka on säilynyt, ja rakennus on myös edelleen lautavuorattu. Hirsirunkoinen osa on kiinteässä yhteydessä sen taakse 1980-luvulla rakennettuun uudisrakennukseen, joka on julkisivuiltaan tiiliverhoiltu. ”

(Lähde: Urjalan kunta, Keskusta-alueen osayleiskaava, Selvitys rakennetusta ympäristöstä)



Vanha sairaalan osa rakennuksesta.



Vanha sairaalan osa rakennuksesta.



Kunnansairaalan laajennusosa. Suunnittelu Arkkitehtitoimisto Martas. Valmistunut v. 1965. Kuva Urjalan kunnalliskertomuksesta vuodelta 1968.



Vuonna 1965 valmistunut laajennus oikealla ja vanhin osa vasemmalla.



Laajennusosat vuosilta 1980 ja 1982.



Laajennusosa vuodelta 1980.



Laajennusosa vuodelta 1982.



Terveyskeskuksen piha-alue. Vasemmalla terveyskeskus ja oikealla lääkärintalo 1.



Kiviaidan tarkka rakentamisajankohta ei ole tiedossa. Kiviaidan länsisivua on purettu sairaalan laajennuksien yhteydessä. Kiviaidasta ovat säilyneet hyvin portti, länsisivu lääkärintalo 1 saakka ja eteläsivu kokonaisuudessaan. Itäsivu on jäänyt osittain maan ja kasvillisuuden peittoon.

Kiviaita Sairaalan tien länsireunalla.



Portin idän puoli.



Kartta kiviaidasta ja portista. Muuri näytetty sinisellä viivalla, portti sinisillä pallοilla.



Terveysaseman länsipuolella oleva asuntola on purettu ja paikalle on rakennettu vuonna 2018 uusi hoivakoti.

Hoivakoti Attendo Airanne, tontinkäyttöluonnos, 2018.

Kohteen arvottaminen

Terveysaseman rakennuskokonaisuus kertoo terveydenhuollon historiasta Urjalassa ja rakennuksen eri vaiheet kullekin ajalle tyypillisestä julkisesta rakentamisesta. Vanhan sairaalarakennuksen kulttuurihistoriallinen arvo on kärsinyt merkittävästi rakennuksiin tehdyistä muutoksista.

Vanhan sairaalarakennuksen eteläpuolella oleva puistomainen piha-alue kiviaitoineen ja porttikiviineen on säilynyt hyvin. Kiviaidalla on maisemallista arvoa osana pihapiiriä ja näkymää kohti terveysaseman mäkeä.

Toimenpidesuosituks

Vanha kiviaita ja siihen kuuluvat porttikivet sekä terveysaseman eteläosan puistomaisen piha-alueen järjestelyt tulee säilyttää. Maankäytössä tulee huolehtia, että puistomaisuus ja kiviaidan asema maisemassa säilyvät ja että rakentaminen tai naapuritonttien maankäyttö eivät aiheuta uhkaa kiviaidan säilymiselle.

5. Lääkärintalo 1

Lääkärintalo 1 rakennuksesta on laadittu rakennusinventointilomake.

Rakennus on merkitty valmistuneeksi 1960.

”Arkkitehtitoimiston Lappi-Seppälä ja Martas suunnittelemaat lääkärintalot asettuvat mäenkumpareen etelärinteelle. Rakennuksissa on päädyistä porrastettu kokonaishahmo, erisuuntaiset pulpettikatot, roiskerappaus, sokkeli pystyurilla, ikkunoista ja verhoilulevyistä (poimutettu alumiini) muodostuvat ikkunanauhat, lakatut ulko-ovet ja saumapeltikatto.

Lisärakentamisen ensimmäisestä vaiheesta säilyneet lääkärintalot sekä vanhainkotirakennus ovat puhdaspiirteistä jälleenrakennuskauden kiviarkkitehtuuria, ja etenkin lääkärin talot ovat säilyneet julkisivumuutoksilta.

Lääkärintaloissa tulee esille monet 1950-luvun arkkitehtuurin teemoista: maaston ja arkkitehtuurin hienopiirteinen yhteensovittaminen, joka toteutuu porrastettuna massoitteluna ja monitasoisena kattomuotona, pehmeäsävyinen väritys, vaaleat rappauspinnat, sisäänkäyntien ja parvekkeiden sijoittelu massoittelua keventävästi ja koristelun toteuttaminen pyöröteräskaitteiden muodoissa.” (Lähde: Urjalan kunta, Keskusta-alueen osayleiskaava, Selvitys rakennetusta ympäristöstä)

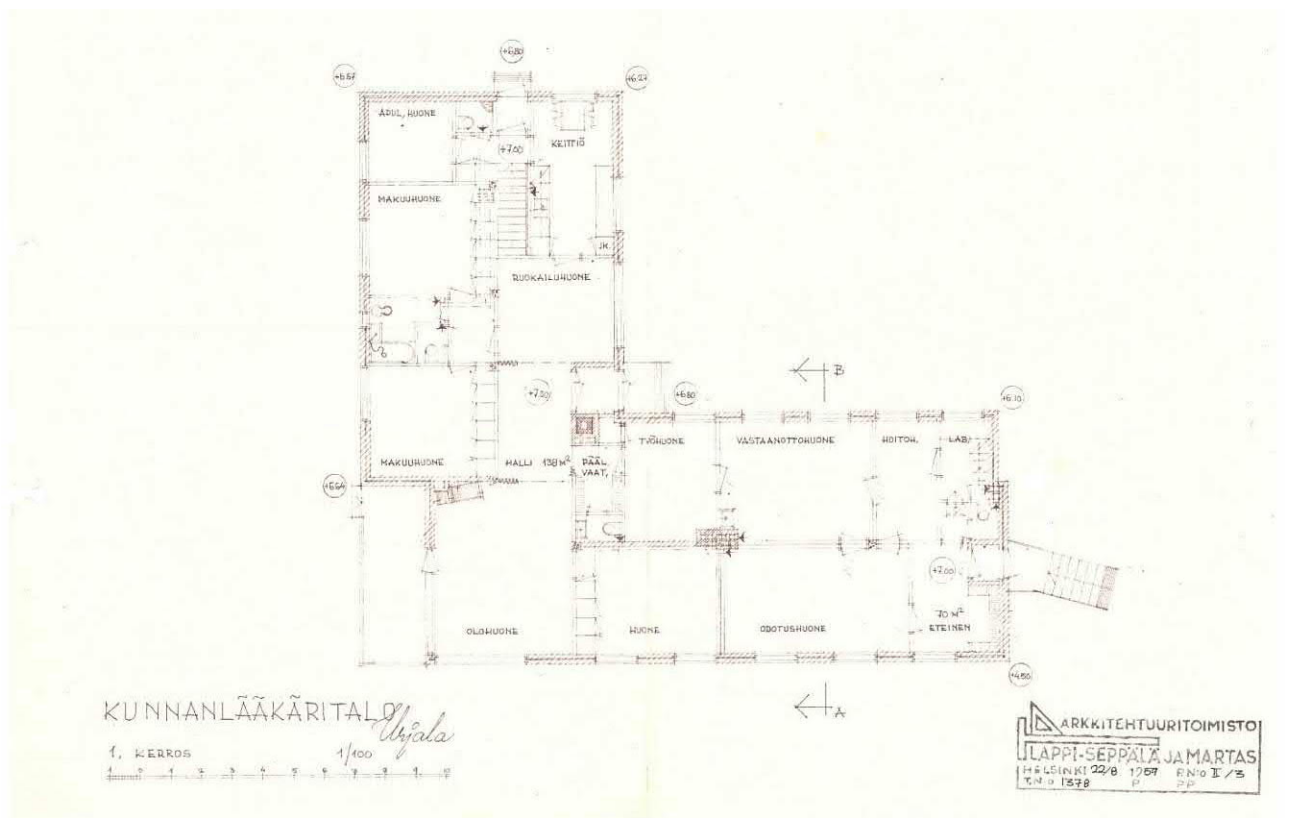
Lääkärintalojen ja sairaalan vuonna 1965 tehdyn laajennuksen suunnittelija on likka Martas. likka Martas valmistui arkkitehdiksi vuonna 1938. Hänellä oli yhteinen yritys, Arkkitehtitoimisto Lappi-Seppälä & Martas Oy, opiskelijatoverinsa Johannes (Jussi) Lappi-Seppälän kanssa vuoteen 1953. Uransa aikana Martas suunnitteli useita julkisia rakennuksia, kuten Harjavallan kaupungintalon 1952, Vihdin Säästöpankin talon 1958, Kaartin hallin 1960, Hautajärven kirkon 1963, Kursun kirkon 1964 ja Harjavallan seurakuntatalon 1965. Urjalan sairaalan laajennuksen suunnittelu oli hänen viimeisten töiden joukossa ennen äkillistä kuolemaa vuonna 1965.



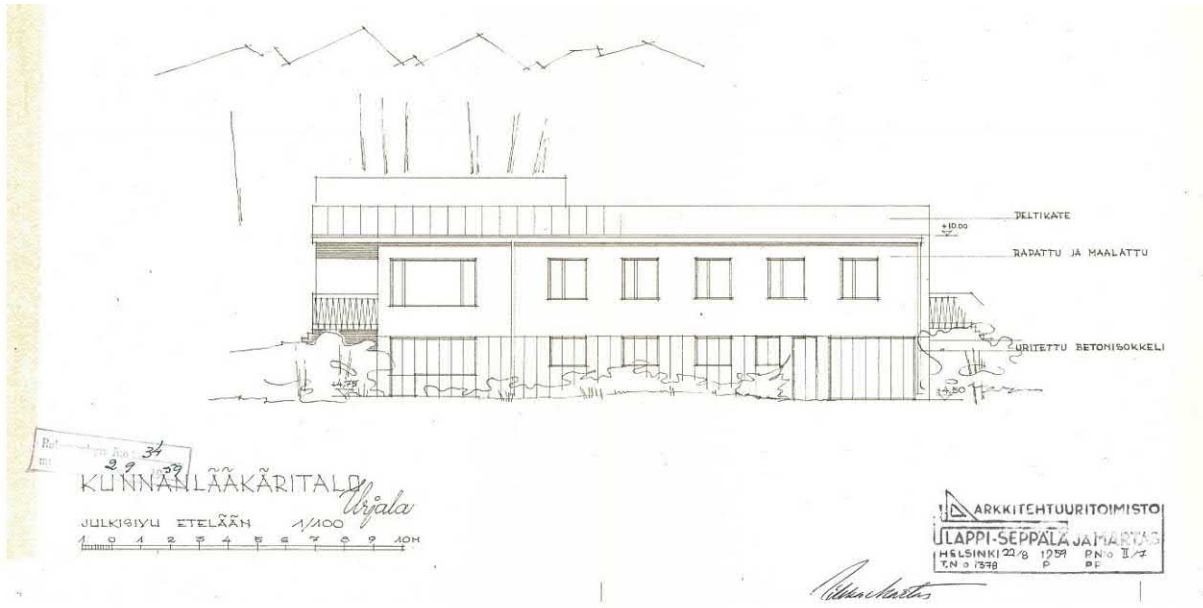
Lääkärintalo, julkisivu itään.



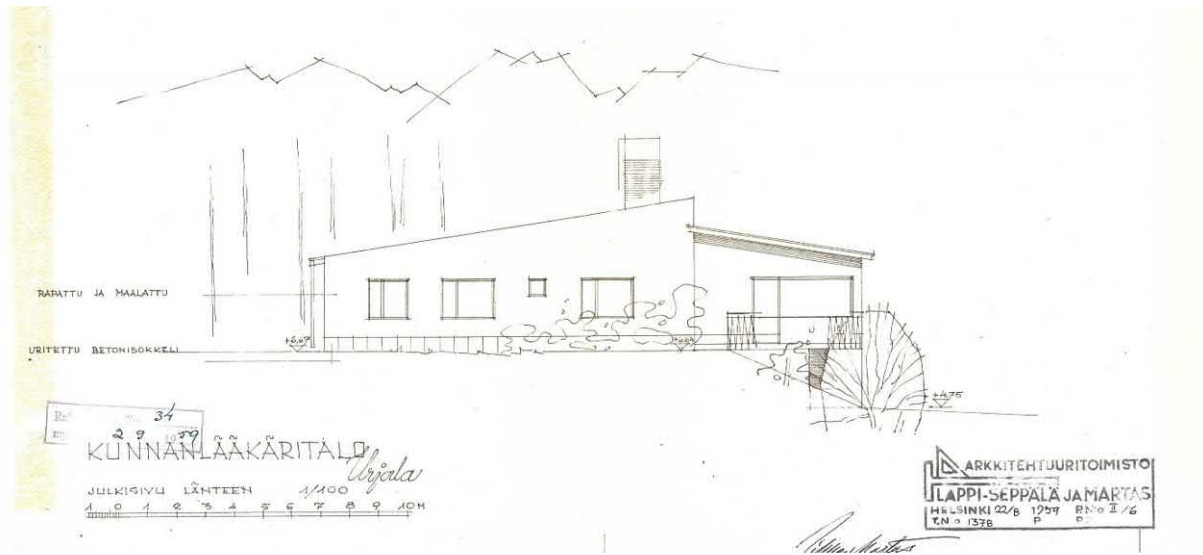
Lääkärintalo sairaalan länsipuolella, julkisivu etelään.



Lääkärintalon lupapiirustus vuodelta 1959. 1.kerros.



Lääkärintalon lupapiirustus vuodelta 1959. Julkisivu etelään.



Lääkärintalon lupapiirustus vuodelta 1959. Julkisivu länteen.



Lääkärintalon lupapiirustus vuodelta 1959. Julkisivu itään.

Kohteen arvottaminen

Arvoluokka 1. Lääkärintalo 1 edustaa funktionalismia ja siinä on käytetty useita tyyliuuntaa edustavia rakennusteknisiä ratkaisuja ja yksityiskohtia. Rakennus on säilynyt julkisivuiltaan alkuperäisessä asussaan ja sen asema osana sairaalan pihapiiriä ja maisemaa on säilynyt hyvin.

Kohteen arvoa lisää se, että se muodostaa parin Lääkärintalo 2/ eläinlääkärintalon kanssa.

Toimenpidesuositukset

Lääkärintalo 1 rakennusta ei saa purkaa. Maankäytössä tulee huomioida sen asema maisemassa. Ympäristö tulee säilyttää siten, että rakennuksen suhde avoimeen puutarhaan ja männikköön säilyy. Rakennuksen ominaispiirteet kuten rakennuksen hahmo, kattomuodot, rakennustekniset ratkaisut ja yksityiskohdat sekä käytetyt materiaalit tulee säilyttää. Rakennusta korjattaessa tulee pyrkiä löytämään sen ominaispiirteisiin sopiva ratkaisu. Rakennus on suositeltavaa säilyttää asuinkäytössä.

6. Lääkärintalo 2/ eläinlääkärintalo

Lääkärintalo 2/ eläinlääkäriin rakennuksesta on laadittu rakennusinventointilomake.

Terveysaseman kiinteistöllä Lääkärintalo 2/ eläinlääkäriin talo on merkitty valmistuneeksi 1963.



Lääkärintalo 2/ eläinlääkärintalo, sisäpihan puoli.



Lääkärintalo 2/ eläinlääkärintalo, lännen puoleinen pääty.



Lääkärintalo 2/ eläinlääkärintalo, eteläpuoli.

Kohteen arvottaminen

Arvoluokka 2. Lääkärintalo 2/ eläinlääkäriin talo edustaa funktionalismia ja siinä on käytetty useita tyyliuuntaa edustavia rakennusteknisiä ratkaisuja ja yksityiskohtia. Rakennus on pääosin säilynyt julkisivuiltaan alkuperäisessä asussaan ja sen asema osana sairaalan pihapiiriä ja maisemaa on säilynyt hyvin.

Kohteen arvoa lisää se, että se muodostaa parin Lääkärintalo 1 kanssa. Kohteen arvoa heikentävät tehdyt muutokset.

Toimenpidesuosituks

Lääkärintalo 2/ eläinlääkäriin talon rakennusta ei saa purkaa. Maankäytössä tulee huomioida sen asema maisemassa ja osana terveyskeskuksen pihapiiriä. Rakennuksen ominaispiirteet kuten rakennuksen hahmo, kattomuodot, rakennustekniset ratkaisut ja yksityiskohtat sekä käytetyt materiaalit tulee säilyttää. Rakennusta korjattaessa tulee pyrkiä löytämään sen ominaispiirteisiin sopiva ratkaisu.

7. Kalliorinne, kiinteistö 887-436-7-152

Asuinrakennus merkitty valmistuneeksi 1979 ja talousrakennus 1995.



Asuinrakennus ja talousrakennus.



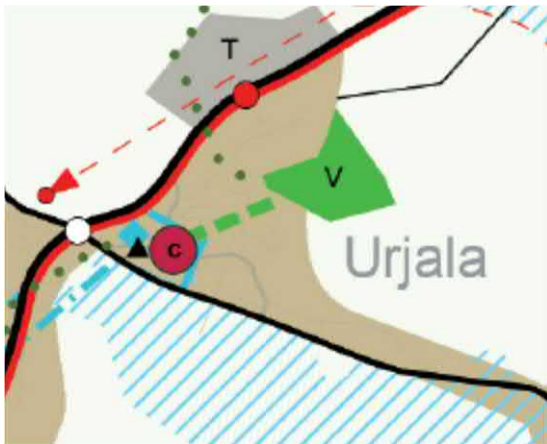
Asuinrakennus ja talousrakennus.

Suunnittelutilanne

Valtakunnalliset alueidenkäyttötavoitteet

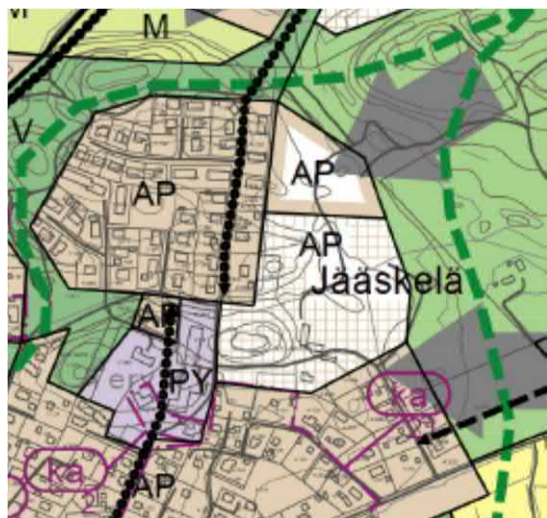
Selvitysalueella ei ole valtakunnallisesti arvokkaita kulttuuriympäristöjä, joiden arvojen turvaaminen tulisi valtakunnallisten alueidenkäyttötavoitteiden mukaisesti turvata.

Maakuntakaava



Voimassa olevassa Pirkanmaan maakuntakaava 2040 alue on osoitettu taajama-toimintojen alueeksi (ruskea väri).

Maakuntakaavassa alueelle ei ole osoitettu kulttuurihistoriallisia arvoja koskevia suojelumääräyksiä. Taajama-toimintojen merkintä sisältää paikallisesti merkittävät suojelun alueet.



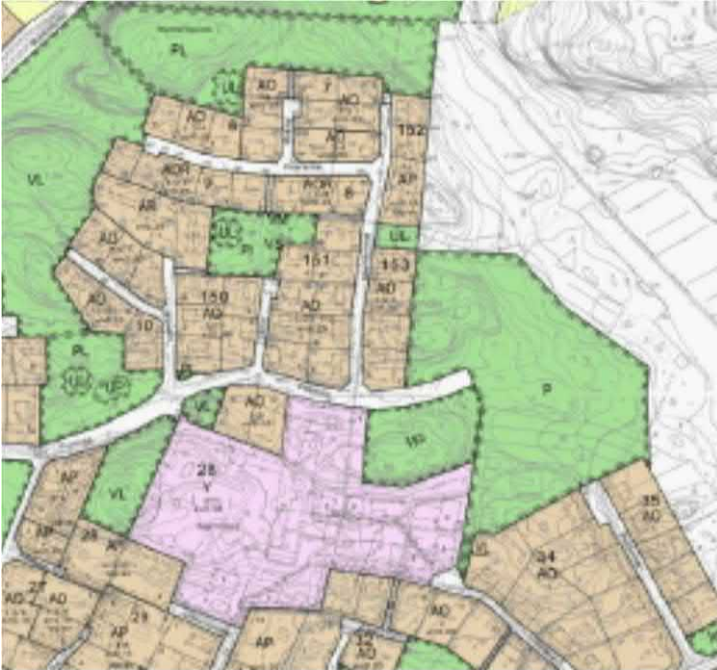
Yleiskaava

Alueella on voimassa Urjalan keskusta-alueen (Laukeela-Huhti) osayleiskaava, tullut voimaan 5.1.2012. Terveysasema ja sen ympäristö on osoitettu julkisten palvelujen ja hallinnon alueena (PY) ja sen läpi on osoitettu kevyenliikenteen yhteystarve. Ympäröivät pientaloalueet on osoitettu AP-alueina yhtenäisellä ruskealla värityksellä.

Uudet pientaloasutuksen laajenemisaalueet on osoitettu AP-merkinnällä ja beigellä värirajauksilla sekä ruudutuksella Jääskelän alueelle. Harmailla nuolilla on osoitettu alueen tiivistämis- ja eheyttämistarve.

Yleiskaavassa rajattuun kulttuuriympäristön arvoalueeseen (ka/2) sisältyvät selvitysalueeseen kuuluvat eläinlääkärin ja lääkärin talot sekä Reijolan ja Sarapuiston kiinteistöt.

Asemakaava



Voimassa oleva asemakaava korttelissa 28 on Kirkonseutu, rakennuskaavan muutos, joka on hyväksytty 27.5.1991 ja tullut voimaan 2.10.1991. Yleisten rakennusten korttelialue (Y) on nykyistä käyttöä laajempi ja sille on varattu laajenemisaluetta itään. Terveysasemasta koilliseen oleva mäki-alue on osoitettu puistoalueeksi (VP). Jääskelän tilakeskuksen alueella on voimassa Rakennuskaava Urjala kirkonseutu, joka on hyväksytty ja tullut voimaan 12.12.1967. Tilakeskus ja sen ympäristö on osoitettu puistoalueeksi (P). Puistoalueen pohjoispuoleisella metsätalousalueella ei ole voimassaolevaa asemakaavaa.

Voimassa olevassa asemakaavassa ei ole kulttuuriympäristöarvoja koskevia suojelumääräyksiä tai muita kaavamääräyksiä.

Yhteenveto toimenpidesuosituksista

Kiinteistön Sarapuisto osalta alueen maankäytössä ja uudisrakentamisessa tulee huomioida alueen rakennuskannan mittakaava ja rakeisuus sekä terveyskeskuksen itäpuolen ja Kylätien alueelle tyypillinen rakennustapa; puolitoistakerroksinen puuverhoiltu pientalorakentaminen ja talousrakentamisen monimuotoisuus.

Vanha kiviaita ja siihen kuuluvat porttikivet sekä terveysaseman eteläosan piha-alueen järjestelyt tulee säilyttää. Maankäytössä tulee huolehtia, että kiviaidan asema maisemassa säilyy ja että rakentaminen tai naapuritonttien maankäyttö eivät aiheuta uhkaa sen säilymiselle.

Lääkärintalo 1 ja lääkärintalo 2/ eläinlääkärintalo tulisi suojella asemakaavalla. Kumpaakaan rakennuksista ei saa purkaa ja niiden ominaispiirteet tulee säilyttää. Maankäytössä tulee huolehtia molempien asemasta osana maisemaa ja terveyskeskuksen pihapiiriä.

Nokialla 21.11.2018

Helena Väisänen
Arkkitehti SAFA
Arkkitehtitoimisto Helena Väisänen

Liite

Kohteiden arvottaminen

Kohteiden arvottamisessa on käytetty seuraavia arviointikriteereitä:

Ympäristöarvot (Maisemallinen)

Maisemallisesti/kyläkuvallisesti merkittävä:

- Arvokas osana ympäristökokonaisuutta,
- Näkyy ympäristössään hyvin
- Muodostaa oman maisemallisen kokonaisuuden.

Historialliset arvot (Historiallinen)

- Asutushistoriallisesti arvokas: kantatilat, lohkotilat ja torpat sekä muut paikallisesti merkittävät asutushistoriaan liittyvät kohteet.
- Taloushistoriallisesti arvokas: teollisuus-, kauppa- tai liikennehistorian kannalta merkittävä. Liittyy merkittävään taloudelliseen toimintaan.
- Sivistyshistoriallisesti arvokas: esimerkiksi kirjastot ja koulut.
- Aatehistoriallisesti arvokas: esimerkiksi työväentalot, seurojen talot. Voidaan arvioida myös esimerkiksi kansanperinteeseen ja uskomuksiin yms.) liittyviä rakenteita ja rakennuksia.
- Henkilöhistoriallisesti arvokas: liittyy johonkin historiallisesti merkittävään henkilöön.
- Tapahtumahistoriallisesti arvokas: jonkin ilmiön kehitykseen liittyvä rakennus tai paikka, jossa on tapahtunut jotain merkittävää.
- Sosiaalishistoriallisesti arvokas: edustaa havainnollisella tavalla alueelle tyypillistä sosiaalista kerrostumaa, elämäntapaa yms.

Näiden arvojen perusteella valitut kohteet tarkastellaan varsinaisiin arvoluokkiin sijoittamista varten seuraavien kriteerien pohjalta:

- edustavuus
- tyypillisuus
- alkuperäisyys, säilyneisyys, muutosten eri tasot yhtenäisyys
- kerroksisuusymbolimerkitys
- opetus- ja tutkimusarvo
- intensiteetti

Kohteet on jaettu kolmeen eri arvoluokkaan:

1. Kohde historiallisesti ja maisemallisesti erittäin merkittävä sekä hyvin tai melko hyvin säilyttänyt rakennushistoriallisen luonteensa.
2. Kohteella on historiallista ja/tai maisemallisesta arvoa. Lisäksi se on säilyttänyt hyvin tai melko hyvin rakennushistorialliset ominaispiirteensä.
3. Kohde on osa suurempaa historiallisesti merkittävää kokonaisuutta tai se on maiseman osana merkittävä, vaikka siihen on tehty melko runsaasti/runsaasti rakennushistoriallista arvoa heikentäviä muutoksia.

RAKENNUSKULTTUURIN KOHDEINVENTOINTILOMAKE		Kohdenumero
1. Kohde	Sarapuisto	
2. Kylä, rekisterinumero ja koordinaatit	Laukeelan kylä, 887-421-4-60, 314641.5186, 6776794.4093	
3. Osoite	Kylätie 11	
4. Omistaja ja omistajan osoite	Järvinen, Frans Josef kp ja Järvinen, Tyyne Augusta kp	

5. Rakennuskanta ja historia



Sarapuisto sijaitsee Kylätien päässä terveyskeskuksen itäpuolella. Pihan länsireunaa rajaavat talli/navettarakennus, sauna ja kellari. Asuinrakennus sijaitsee pihan kaakkoiskulmassa. Rakennukset ovat olleet käyttämättöminä useita vuosia ja pihapiiri on heinittynyt. Kulku Sarapuistoon ja muihin nykyisen Kylätien varren rakennuksiin on ollut aiemmin etelän suunnasta. Kylätien rakentamisen jälkeen myös Sarapuiston kulkuyhteys siirtyi sinne ja vanha tieyhteys säilyi kevyen liikenteen väylänä. Sarapuisto liittyy Urjalantien (vanha Turuntie) varren pienasutukseen, joka laajentui 1700-luvulta alkaen tien pohjoispuolelle nykyisen terveyskeskuksen etelä- ja itäpuolelle.



Sarapuiston rakennukset: 1) asuinrakennus, 2) sauna, 3) talli/navetta; 4) kellari



Ote vuoden 1959 peruskartasta. Kulku Sarapuistoon on ollut etelän suunnasta. Sarapuisto on osa Sairaalan itäpuolen 1920-30-luvun alkuvuosikymmenten pienasutusta.

6. Rakennusten kuvaus

Rakennuksen n:o	1. Asuinrakennus	2. Sauna	3. Talli/ navetta	4. Kellari
Nyk.käyttö	Käyttämätön	Käyttämätön	Käyttämätön	Käyttämätön
Rak.aika	1928	1941		
Suunnittelija				
Kerrosluku	1 1/2	1	1	1
Perusta	Betoni	Betoni	Betoni	Betoni
Runko	Hirsi	Hirsi	Hirsi	Luonnonkivi/ betoni
Kattomuoto	Harja	Harja	Harja	
Kate	Tiili	Tiili	Tiili	Maa
Vuoraus	Peiterimalauta	Peiterimalauta	Peiterimalauta	
Ulkovärit	Punamulta/ vaalea	Punamulta	Punamulta	
Ikkunat	6-ruutuiset, saranalla	4-ruutuiset, ei saranoitu	Peitetty levyillä	
Sisätilat				
Kunto	Kohtalainen	Kohtalainen	Kohtalainen	?
Erityispiirteet				



Asuinrakennus.



Julkisivuja on paikattu Asuinrakennuksen ikkuna. kattotiilillä ja levyillä.



Asuinrakennuksen lahonneutta julkisivulaudoitusta ja lohkeillut perustus.



Saunarakennus.



Saunan ikkuna.



Saunan räystääs.



Talli/ navetta.



Kellari.

7. Luettelointiperuste

Rakennushistoriallinen	X	Sarapuistolla on paikallista arvoa oman aikakautensa rakennusperinteen tyypillisenä edustajana ja osana Sairaalan itäpuolen ja Kylätien 1920-30-lukujen säilynyttä asuinrakennuskantaa. Rakennukset ovat säilyneet alkuperäisessä hahmossaan.
Historiallinen		
Maisemallinen	X	
Arvoluokka	2	

8. Lähteet

Urjalan kunta, Keskusta-alueen osayleiskaava, Selvitys rakennetusta ympäristöstä, FM Teija Ahola, Selvitystyö Teija Ahola, Mikkeli, 26.5.2009.
Peruskartta vuodelta 1959.

9. Suullisia ja kirjallisia tietoja ovat antaneet

10. Lomakkeen täyttäjä
Helena Väisänen

RAKENNUSKULTTUURIN KOHDEINVENTOINTILOMAKE	Kohdenumero
--	--------------------

1. Kohde	Lääkärintalo 1
2. Kylä, rekisterinumero ja koordinaatit	Salmen kylä, 887-436-7-274, 314512.3016, 6776799.0001
3. Osoite	Sairaalantie 9
4. Omistaja ja omistajan osoite	Urjalan kunta

5. Rakennuskanta ja historia

Lääkärintalo 1 sijaitsee rinnemaastossa terveyskeskuksen pihapiirissä. Rakennus on sovitettu rinteeseen siten, että sen eteläjulkisivu on sairaalan portille päin ja L:n muotoisen rakennuksen sisäpiha jää terveyskeskuksen pihaan päin.

Lääkärintalo 1 on rakennettu vuonna 1960 samassa vaiheessa toisen lääkärintalon (eläinlääkärintalo) ja vanhainkotirakennuksen kanssa.

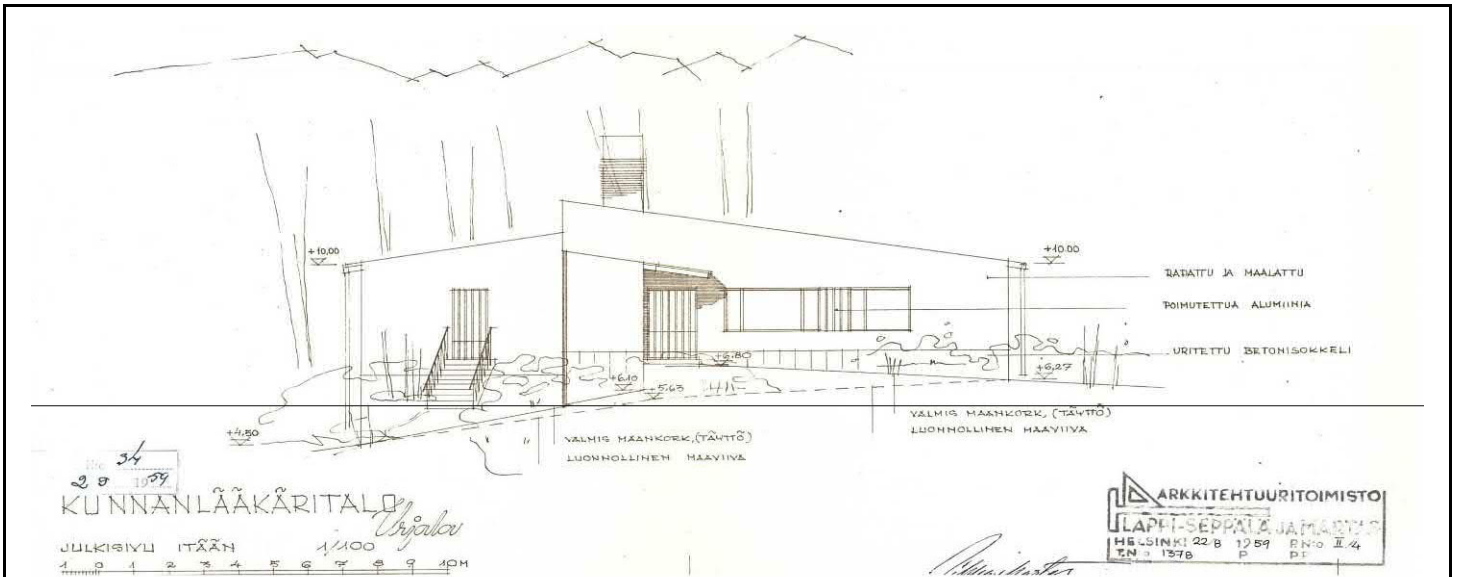
Rakennuksessa on nähtävissä funktionalismin piirteitä. Rakennus on säilynyt julkisivuiltaan alkuperäisessä asussaan.



Ote vuoden 1980 peruskartasta. Lääkärintalo 1 sijaitsee vapaasti sijoitettuna sairaalarakennuksen länsipuolella.

6. Rakennusten kuvaus

Rakennuksen n:o	1. Lääkärintalo 1
Nyk.käyttö	Asuminen ja yhdistyskäyttö (Urjalan Urheiluautoilijat ry)
Rak.aika	1960
Suunnittelija	Arkkitehtitoimisto Lappi-Seppälä ja Martas
Kerrosluku	2
Perusta	Betoni
Runko	Tiili
Kattomuoto	Porrastettu harjakatto
Kate	Saumapelti
Vuoraus	Roiskerappaus
Ulkovärit	Vaalea ruskea
Ikkunat	2- ja 3-jakoisia
Sisätilat	
Kunto	Hyvä
Erityispiirteet	Funktionalismia edustavat piirteet: rakennusmassan sovittaminen maastoon, porrastettu katto, räystäättömyys, rapatut julkisivut ja vaalea julkisivuväri, yksityiskohdat kuten sokkelin kuviointi, kevyet aineettoman vaikutelman antamat portaat ja parveke, taivutetut putkikaiteet, ikkunoiden välinen poimutettu alumiini ja ulko-ovien pystylinjainen tyyli. Rakennus muodostaa parin kolme vuotta myöhemmin rakennetun lääkärintalo 2/ eläinlääkärintalon kanssa.



Rakennuslupapiirustus. Julkisivu itään.



Lääkärintalo 1 idästä.



Julkisivu etelään.



Parveke.



Sisäänkäynti ja nauhaikkuna.

7. Luettelointiperuste

Rakennushistoriallinen	X	Rakennus edustaa funktionalismia. Siinä on käytetty useita tyylisuun- taa edustavia rakennusteknisiä ratkaisuja ja yksityiskohtia. Rakennus on säilynyt julkisivuiltaan alkuperäisessä asussaan ja sen asema osana sairaalan pihapiiriä ja maisemaa on säilynyt hyvin.
Historiallinen		
Maisemallinen	X	
Arvoluokka	1	

8. Lähteet

Urjalan kunta, Keskusta-alueen osayleiskaava, Selvitys rakennetusta ympäristöstä, FM Teija Ahola, Selvitystyö Teija Ahola, Mikkeli, 26.5.2009.

Urjalan historia. 2, Kunnalliselämän alkamisesta nykyaikaan, Arajärvi, Kirsti, 1975.

9. Suullisia ja kirjallisia tietoja ovat antaneet

10. Lomakkeen täyttäjä
Helena Väisänen

RAKENNUSKULTTUURIN KOHDEINVENTOINTILOMAKE	Kohdenumero
--	--------------------

1. Kohde	Lääkärintalo 2/ eläinlääkärintalo
2. Kylä, rekisterinumero ja koordinaatit	Salmen kylä, 887-436-7-274, 314586.4380, 6776754.7501
3. Osoite	Sairaalantie 9
4. Omistaja ja omistajan osoite	Urjalan kunta

5. Rakennuskanta ja historia

Lääkärintalo 2/ eläinlääkärintalo sijaitsee rinnemaastossa terveyskeskuksen pihapiirissä. Rakennus on sovitettu rinteeseen saman suuntaisesti sairaalarakennuksen kanssa.

Lääkärintalo 2 on rakennettu vuonna 1963 samassa vaiheessa toisen lääkärintalo 1:n ja vanhainkotirakennuksen kanssa.

Rakennuksessa on nähtävissä funktionalismin piirteitä. Rakennuksen julkisivuissa on tehty pieniä muutoksia.



Ote vuoden 1980 peruskartasta. Lääkärintalo 2/eläinlääkärintalo sijaitsee sairaalarakennuksen kaakkoispuolella.

6. Rakennusten kuvaus

Rakennuksen n:o	1. Lääkärintalo 2/ eläinlääkärintalo
Nyk.käyttö	Eläinlääkäri
Rak.aika	1963
Suunnittelija	Arkkititehtimistö Lappi-Seppälä ja Martas
Kerrosluku	2
Perusta	Betoni
Runko	Tiili
Kattomuoto	Porrastettu harjakatto
Kate	Saumapelti
Vuoraus	Roiskerappaus
Ulkovärit	Vaalea ruskea
Ikkunat	2- ja 3-jakoisia
Sisätilat	
Kunto	Hyvä
Erityispiirteet	Funktionalismia edustavat piirteet: rakennusmassan sovittaminen maastoon, porrastettu katto, räystäättömyys, rapatut julkisivut ja vaalea julkisivuväri, yksityiskohdat kuten sokkelin kuviointi, nauhaikkunat ja ulko-ovien pystylinjainen tyyli. Rakennus muodostaa parin kolme vuotta aiemmin rakennetun lääkärintalo 1:n kanssa. Parvekkeen ja sisäänkäynnin kaide on uusittu. Ikkunoiden välissä olevat levyt eivät ilmeisesti ole alkuperäiset.



Eläinlääkärintalo lännestä.



Eteläjulkisivua.



Parveke.



Sisäänkäynnin portaat.

7. Luettelointiperuste

Rakennushistoriallinen	X	Rakennus edustaa funktionalismia. Siinä on käytetty useita tyyliisyyttä edustavia rakennusteknisiä ratkaisuja ja yksityiskohtia. Rakennus on pääosin säilynyt julkisivultaan alkuperäisessä asussaan ja sen asema osana sairaalan pihapiiriä ja maisemaa on säilynyt hyvin. Arvoa heikentävät tehdyt muutokset ja se, että rakennuksessa ei enää asuta.
Historiallinen		
Maisemallinen	X	
Arvoluokka	2	

8. Lähteet

Urjalan kunta, Keskusta-alueen osayleiskaava, Selvitys rakennetusta ympäristöstä, FM Teija Ahola, Selvitystyö Teija Ahola, Mikkeli, 26.5.2009.

Urjalan historia. 2, Kunnalliselämän alkamisesta nykyaikaan, Arajärvi, Kirsti, 1975.

9. Suullisia ja kirjallisia tietoja ovat antaneet

10. Lomakkeen täyttäjä
Helena Väisänen