

Ylöjärvi

Soppeenmäki

Arkeologinen inventointi 2018



Laatinut:

Kulttuuriympäristöpalvelut Heiskanen & Luoto Oy
Arkeologi (FM) Kalle Luoto

Muokattu 9.9.2019

Kannen kuva: Pysäköintialue, jolle uudisrakentamista suunnitellaan. Kuvattu 8.10.2018.

SISÄLLYSLUETTELO

1	Johdanto	3
2	Taustatietoa	4
2.1	Maisema ja ympäristö	4
2.2	Historiallinen tausta ja kartat	5
2.3	Aikaisemmat tutkimukset	9
2.4	Muinaisjäännöskuvaus	10
2.4.1	Muinaisjäännösrekisterin kuvaus	10
2.4.2	Vuoden 2011 inventoinnin kuvaus	10
2.5	Ylöjärven kaupungin teettämiä maastotutkimuksia vuonna 2018	11
2.5.1	Koekuopat 2018	11
2.5.2	Maatutkaus	12
2.6	Arkeologisia inventointihavaintoja 2018	14
3	Yhteenveto	16
4	Tärkeimmät lähteet	17

KARTAT

Kartta 1.	Ote peruskartasta. Mk 1 : 10 000.	1
Kartta 2.	Alustava asemakaavan muutosalue. Ei mittakaavassa.	2
Kartta 3.	Ote pitäjänkartasta (1847). MK n. 1: 10 000.	5
Kartta 4.	Ote Senaatinkartasta (1909). MK n. 1: 10 000.	6
Kartta 5.	Ote vuoden 1953 peruskartasta. Mk 1 : 10 000.	7
Kartta 6.	Ote peruskartasta vuodelta 1960.	7
Kartta 7.	Taisteluhaudan jäännökset vuoden 2011 inventoinnin mukaan. Ei mittakaavassa.	9
Kartta 8.	Pysäköintialueelle maaperätutkimuksen yhteydessä kaivetut koekuopat. Ei mittakaavassa.	11
Kartta 9.	Maatutkatut linjat. Ei mittakaavassa.	13
Kartta 10.	Lidar aineistosta tulkittu maastomalli.	14
Kartta 11.	Vuoden 1973 asemakaavasta	15

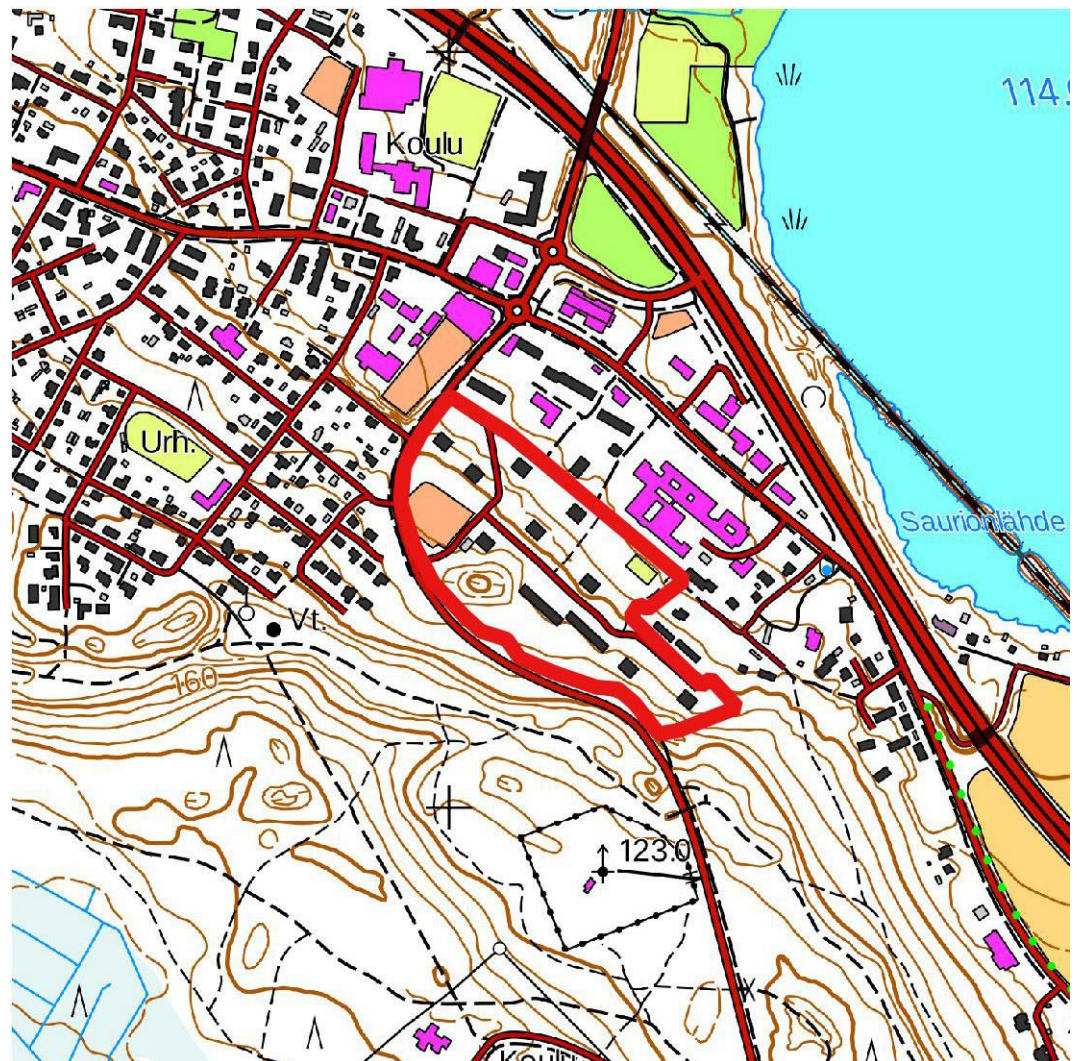
Taustakartat:

Maanmittauslaitoksen Maastotietokannan 10/2018 aineistoa
http://www.maanmittauslaitos.fi/avoindata_lisenssi_versio1_20120501

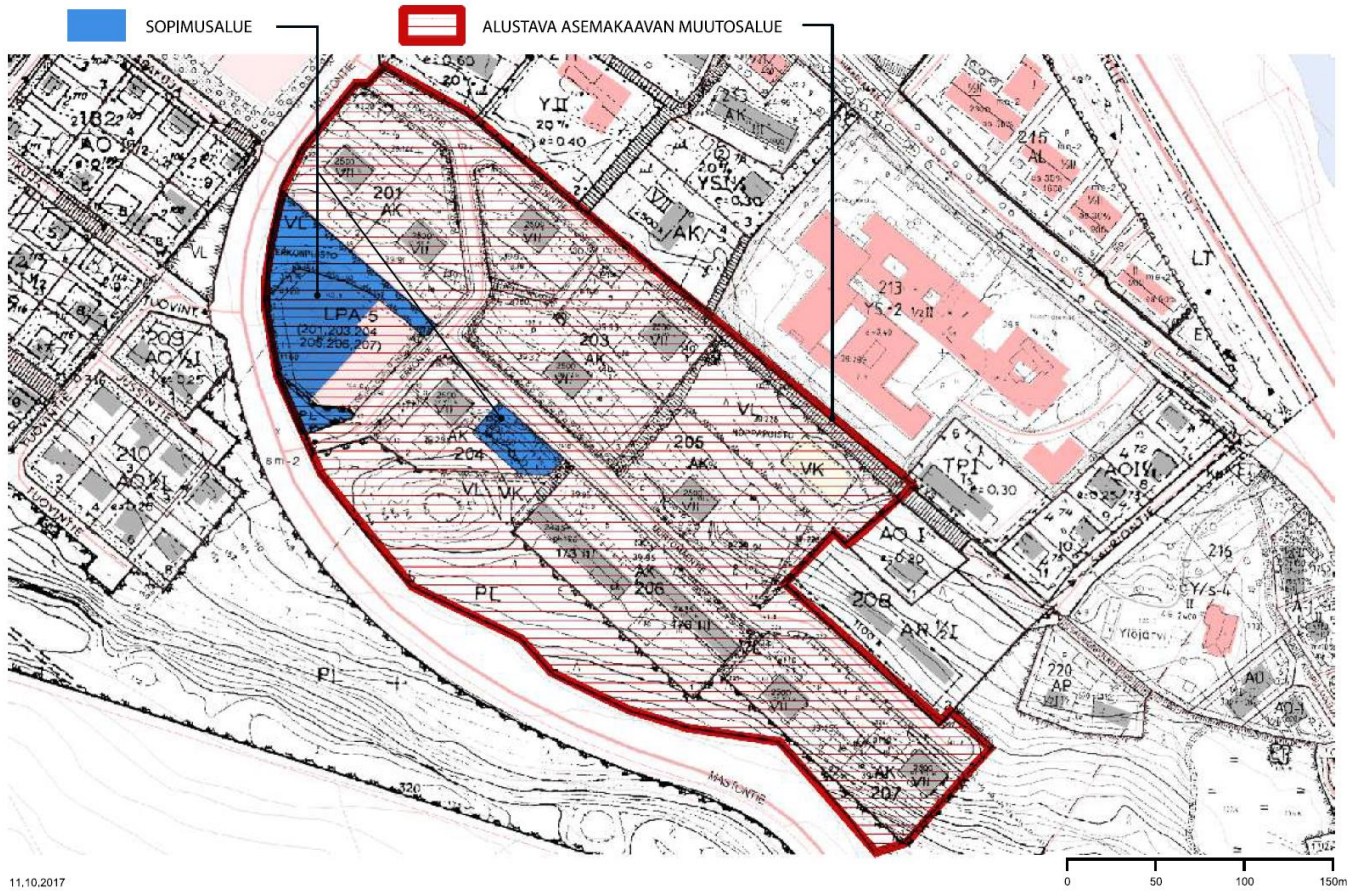
YLÖJÄRVI SOPPEENMÄKI ARKEOLOGINEN INVENTOINTI 2018

Arkisto- ja rekisteritiedot

Tutkimuskohteen nimi:	Soppeenmäki
Tutkimuksen laatu:	Arkeologinen inventointi
Tutkijat:	FM Kalle Luoto
Tutkimuslaitos:	Kulttuuriympäristöpalvelut Heiskanen & Luoto Oy
Kenttätyöaika:	8.10. ja 29.10.2018
Lausunnot:	Pirkanmaan maakuntamuseo 21.05.2018 (DIAR 185/2018)
Tutkimuksen tilaaja:	Kalle Luoto
Peruskartta:	2123 06 Ylöjärvi
Tutkimuksen löydöt:	Ei löytöjä
Aiemmat tutkimukset:	
Raportin säilytys- paikka:	Alkuperäinen raportti Kulttuuriympäristöpalvelut Heiskanen & Luoto Oy:n arkistossa, kopio Museoviraston arkistossa.



**Kartta 1. Ote peruskartasta. Mk 1 : 10 000.
Kaavamuutosalue on merkitty punaisella rajauksella.**



Kartta 2. Alustava asemakaavan muutosalue. Ei mittakaavassa. Kaava-alue punaisella rasterilla, muuttuvan maankäytön alueet (sopimusalueet) sinisellä.



Kuva 1. mastotien pysäköintialue, minne rakentamista suunnitellaan

1 Johdanto

Ylöjärven Kirkonseudun Soppeenmäen kerrostaloalueen asemakaavamuutosalueella tehtiin arkeologinen tarkkuusinventointi lokakuussa 2018. Asemakaavan muutos koskee kortteleita 201, 203-207 sekä katu- ja puistoalueita. Aluetta rajaa lännessä ja etelässä Mastontie, pohjoisessa Seijantie ja Terveyskeskus-sairaala. Idässä alue rajautuu harjumetsään. Uudella asemakaavalla on tarkoitus luoda nykyiselle asemakaavan Mastontien pysäköintialueelle asuinrakennusten korttelialue. Alue on saanut nykyasunsa 1970-luvun rakentamisen tuloksena. Alueella on kerrostaloja, ns pistetaloja, piha-alueita ja teitä. Alueen itäosassa on leikkikenttä. Muuttuvan maakäytön alueet (ks. kartta 2) on todennäköisesti perusteellisesti rakennettuja jo aiemmin. Läntisempi muutosalue tunnetaan Mastontien pysäköintialueena, jota peittää asfaltti.

Pirkanmaan maakuntamuseo edellytti lausunnossaan kaava-alueen tarkkuusinventointia, koska kaavamuutosalueen lounaispuolella sijaitsee muinaismuistolain rauhoittama kiinteä muinaisjäännös Soppeenmäki (muinaisjäännöstunnus 1000001991). Historiallisten karttojen perusteella linnoitusjärjestelmä on ulottunut myös kaavamuutosalueelle. Inventoinnin tarkoituksena oli arvioida, sijaitseeko alueella mahdollisesti säilyneitä osia tästä taisteluhaudasta tai mahdollisesti jäänteitä maaliskuun 1918 taisteluista. Alueella havainnoitiin myös muita mahdollisia muinaisjäännöskohteita.

2 Taustatietoa

Soppeenmäen harjun laella ja koillisrinteellä Ylöjärven keskustan kaakkoispuolella sijaitsee ensimmäisen maailmansodan aikaisia puolustusvarustuksia ja juoksuhautoja. Varustuksia alettiin tehdä marraskuussa 1916 Tampereen suojaksi. Työt jatkuivat syksyyn 1917 asti. Alueella käytiin lyhyt taistelu maaliskuussa 1918, kun sisällissodan rintama siirtyi Kurun ja Hämeenkyrön suunnalta Ylöjärvelle. Linnoituksia on käytetty sisällissodan aikana maaliskuun lopulla 1918. Perimätiedon mukaan Ylöjärven punakaartilaiset olivat silloin asemassa juoksuhaudoissa.

2.1 Maisema ja ympäristö

Alueen maisemarakenteen muodostavat Ylöjärvenharju etelässä ja pohjoisessa Keijärvi. Alueen luonnonympäristö on harjumaastoa. Alueen vilkas ihmistoiminta näkyy maastossa mm. polkuina. Alkuperäistä luontoa on lähinnä harjulla alueen eteläosassa. Pääosa alueesta on ollut 1970-luvulta asuinalueita. Murtomäntien ja Mastontien välinen alue on harjurinnettä. Erkontien ja Mastontien kulmasta alkaa noin 5 metrin syvyinen luonnontilainen suppa-alue. Eteläosan harjuselänne kohoaa ympäristöstään tasolle +160, kun Keijärvi on tasossa +114. Päämaalajeina harjulla ovat sora ja hiekka ja harjun pohjoispuolella hienommat maalajit kuten hieta. Keijärveä kohti maalaji muuttuu vielä hienommaksi hiesuksi ja saveksi.



Kuva 2. Alueella on suppa, jossa risteilee useita polkuja.

2.2 Historiallinen tausta ja kartat

Ylöjärven kylä on yksi Keijärven rannoille keskiajan loppuun mennessä muodostuneista maakirjakylistä. Muut kylät olivat Keijärvi järven itärannalla, Kuusisto järven luoteisrannalla ja Mäkkylä (Mäkikylä) järven eteläpäässä (mm. Honka-Hallila, 1996, s. 16). Kylät mainitaan jo vuonna 1540 Suomen asutuksen yleisluettelossa ja näkyvät asutuskeskittyminä 1700-luvun lopun Kuninkaan kartastossa. Tällöin selvitysalue oli vielä asumatonta metsäaluetta. Karttojen perusteella alueen pohjoispuolella on pitkään ollut Mikkolan talo, joka on toiminut myös kestikievarina. Mikkolan talon alueelta tunnetaan myös rautakautinen hautapaikka Mikkola (muinaisjäännösrekisteritunnus 980010024). Mikkolan nykyinen päärakennus on valmistunut vuonna 1910.

Vuoden 1818 kartassa alue Mikkolan tilan metsäistä takamaata, johon ei ole tehty erityisiä merkintöjä. Pitäjänkartassa 1841 tilanne on pysynyt ennallaan (kartta 3).



Kartta 3. Ote pitäjänkartasta (1847). MK n. 1: 10 000.

Alueen pohjoispuolella on Mikkolan talo ja kestikievari. Muutoin alue on lähes rakentamaton. Alueen eteläpuolella kulkee harjun laella vanha kulkureitti Kyrönkankaantie. Samoin historiallisena tienä alueen pohjoispuolella on maantie, joka noudattelee Soppeentien linjausta.

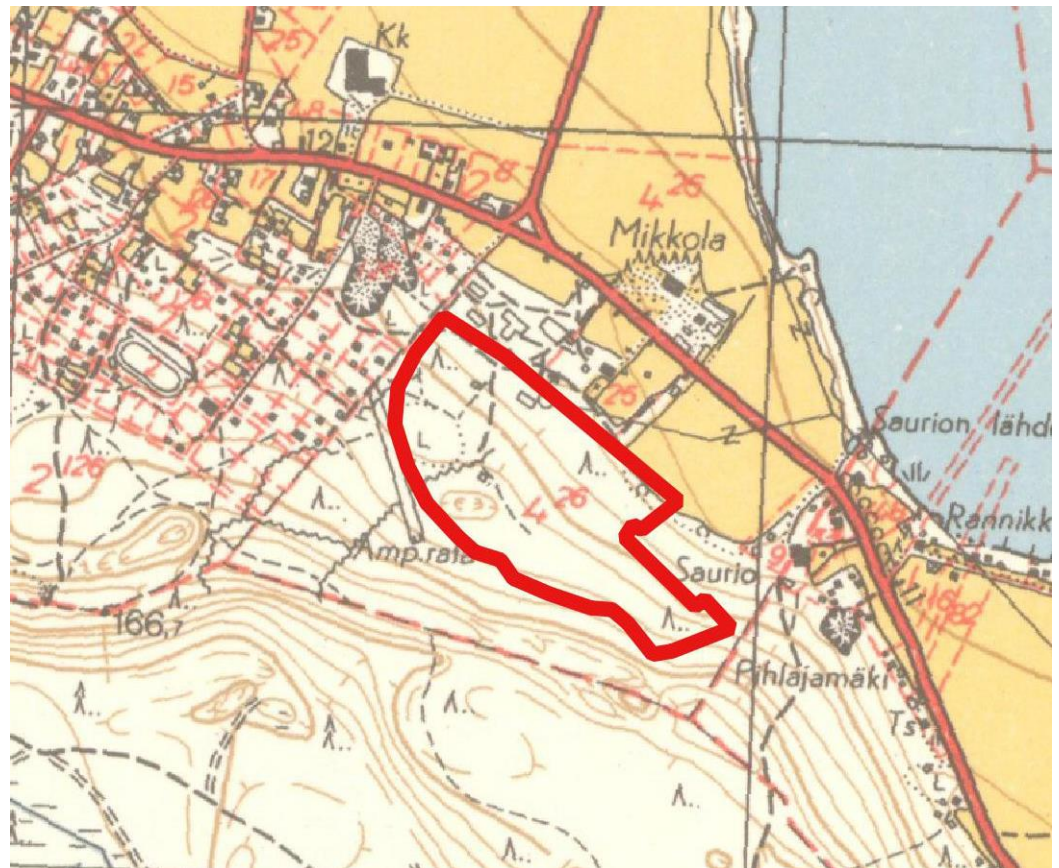
Ylöjärven harjuun on merkittävä maisemallinen elementti kaupungissa ja se on todennäköisesti ollut kulkuväylänä esihistoriallisella ajalla ja historiallisen ajan alussa. Alueen lähiympäristön teitä ovat Hämeestä Messukylän ja

Tampereen kautta Pohjanmaalle johtava Kyrönkankaan maantie sekä pohjoiseen Kurun suuntaan menevä maantie. Ilmeisesti Kyrönkankaantiellä on kaksi linjausta, joista toinen, mahdollisesti vanhempi, kulkee harjun laella selvitysalueen eteläpuolella. Pohjoisempi tielinja kiertää talojen ja kylien kautta harjun pohjoisella juurella noudatellen nykyisen Soppeentien linjausta. Kuruntien risteys on ilmeisesti jo varhain sijainnut suunnilleen nykyisellä paikallaan liikenneympyrän kohdalla.



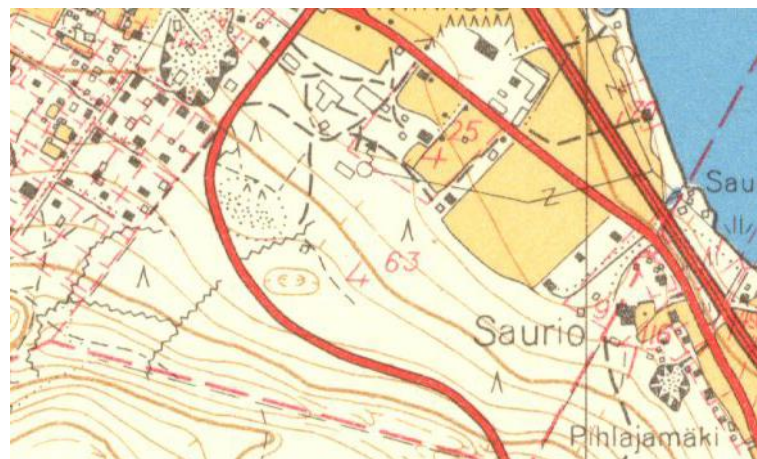
Kartta 4. Ote Senaatinkartasta (1909). MK n. 1: 10 000.

Asutus Kyröntien tuntumassa lisääntyi tuntuvasti 1800-luvun lopulla ja 1900-luvun alussa. Soppeenmäessä asui 1920-luvulla muonamiehiä ja käsi-työläisiä sekä Lielahdessa ja Tampereella työssä käyviä palkkatyöläisiä. (Honka-Hallila, 1996, s. 59) (Kartta 4). Soppeenmäen asutuskeskittymä kasvoi voimakkaasti 1900-luvun alkuvuosikymmeninä ja siitä muodostui kirkonkylää tiiviimpi ja laajempi keskittymä. 1900-luvun alkuvuosikymmeninä Soppeenmäestä alkoi kehittyä Ylöjärven liikekeskusta, kun alueelle sijoittui lisää kauppoja 1940-luvulla ja posti vuonna 1950. Soppeenmäen liikekeskus Voiman risteyksessä aloitti 1960-luvulla. Soppeenmäen alue laajeni 1960-luvulla metsäisille harjualueille.



**Kartta 5. Ote vuoden 1953 peruskartasta. Mk 1 : 10 000.
Kaavamuutosalue on merkitty punaisella rajauksella.**

Vielä 1953 peruskartassa alue on lähes rakentamaton. Kartassa näkyy mastotien alle jäänyt ampumarata sekä viivoja, joilla on todennäköisesti merkitty juoksuhautoja. Ampumarata liittyy todennäköisesti sotienväliseen suojeluskuntatoimintaan. Ampumarata poistuu kartoista 1960-luvulle tultaessa ja kerrostaloalueen suunnittelu 1960-luvulla ja rakentaminen 1970-luvulla muuttaa maisemaa suuresti.



**Kartta 6. Ote peruskartasta vuodelta 1960.
Ampumarata on kadonnut Mastontien alle. Juoksuhaudat vielä erottuvat, mutta 1970-luvulle tultaessa niitä ei enää ole karttoihin merkitty.**



Kuva 3. Ilmakuva vuodelta 1974. Alueen rakentaminen muokkaa ympäristöä voimakkaasti.



Kuva 4. Alueelle on kaivettu viemäreitä ja muuta kunnallistekniikkaa kerrostalojen rakentamisen yhteydessä.

2.3 Aikaisemmat tutkimukset

Aluetta on aiemmin arkeologisesti inventoitu vuosina 2000 (Adel) ja 2011 (Jussila). Inventoinneissa on todettu taistelukaivantojen sijainneen pääasiassa nyt tarkasteltavan alueen lounaispuolella Mastontien ja Vesitornin välisellä alueella. Ilmeisesti osa taisteluhaidoista on tuhoutunut Soppeenmäen rakentamisen yhteydessä 1900-luvun aikana. Inventoinneissa juoksuhautoja kuvataan huonokuntoisiksi erityisesti vesitornin ympäristössä. Vuoden 2011 inventoinnin tuloksena Soppeenmäen rinteellä oleva taisteluhauta rajattiin uudestaan verrattuna muinaisjäännösrekisterin rajaukseen.



Kartta 7. Taisteluhaudan jäännökset vuoden 2011 inventoinnin mukaan. Ei mittakaavassa.

Taisteluhaudan jäännökset sinisellä. Kartan lähde: Jussila 2011: 17

2.4 Muinaisjäännöskuvaus

Nimi:	Soppeenmäki
Kunta:	Ylöjärvi
Laji:	kiinteä muinaisjäännös
Ajoitus:	historiallinen, 1900-luku
Muinaisj.tyyppi:	puolustusvarustukset, taistelukaivannot I maailmansodan varustukset
Lukumäärä:	1
N	6828205
E	318873
Z/m.mpy	
Koord.selite	
Aiemmat tutkimukset:	Timo Jussila: inventointi 2011 Timo Jussila: inventointi 2002 Vadim Adel inventointi 2000

2.4.1 Muinaisjäännösrekisterin kuvaus

Ylöjärven keskustan lounaispuolella, Soppeenmäen harjun laella ja koillisrinteellä sijaitsee ensimmäisen maailmansodan aikaisia puolustusvarustuksia ja juoksuhautoja. Varustuksien pituus on yhteensä n. 200 m. Varustuksia alettiin tehdä marraskuussa 1916 Tampereen suojaksi. Työt jatkuivat syksyyn 1917 asti. Alueella käytiin lyhyt taistelu maaliskuussa 1918, kun kansalaissodan rintama siirtyi Kurun ja Hämeenkyrön suunnalta Ylöjärvelle. Ylöjärven punakaartilaiset olivat silloin asemassa juoksuhaudoissa.

2.4.2 Vuoden 2011 inventoinnin kuvaus

Inventointi 2011: Paikalla on huonokuntoinen taisteluhauta. Sen pohjoispää on Mastontien varressa, sen eteläpuolella (6828310, 318938), josta hauta nousee rivitalojen itäpäätyjä viistäen etelään harjun laelle (6828175, 318849). Tuovintien pään tasalla haudasta erkanee haarauma länteen (6828242, 318890). Haarauman alkupää on kohtalaisessa kunnossa, mutta sen loppupää, Tuovintien lounaispuolella olevalla tasanteella on hyvin huonokuntoinen (6828266, 318766). Toinen, erillinen taisteluhaudanpätkä on harjun laella, vesitornin länsipuolella olevan supan itäreunalla. Kyseessä huonokuntoinen taisteluhauta. Harjulle tasattu väylä katkaisee haudan. Haudan pohjoispää: 6828262, 318703 ja eteläpää 6828199, 318696.

2.5 Ylöjärven kaupungin teettämiä maastotutkimuksia vuonna 2018

Ylöjärven kaupunki teetti Erkontien pysäköintialueella tutkimuksia alueen maaperän selvittämiseksi. Tutkimuksiin kuului koneellinen koekuoppien kaivaminen ja maatutkaus (Geo-Work infra Oy 2018). Näihin tutkimuksiin ei arkeologi osallistunut, mutta niiden havaintoja hyödynnettiin raportin laadinnassa.

2.5.1 Koekuopat 2018

Ylöjärven kaupunki teetti alueen maaperän selvittämiseksi kaivauksia Mastontien parkkipaikalla syksyllä 2018. Syyskuun 24. päivä pysäköintialueen maaperän selvittämiseksi tehdyissä koekaivauksissa havaittiin alueella sijaitsevan kaksi kerrosta asfalttia, joista toinen on noin 0,5 metriä paksun paikalle tuodun hiekkakerroksen alla. Ilmeisesti alkuperäinen maanpinta on noin metrin syvyydessä nykyisen maanpinnan alapuolella. Kuvien perusteella reilun metrin syvyydessä sijaitseva hiekkainen maaperä on luontaisesti kerrostunut. Ilmeisesti paikalta on poistettu pintakerroksia ennen pysäköintialueen rakentamista.



Kartta 8. Pysäköintialueelle maaperätutkimuksen yhteydessä kaivetut koekuopat. Ei mittakaavassa.

2.5.2 Maatutkaus

Ylöjärven Soppeenmäen Mastontien ja Erkontien välisellä pysäköintialueella maatutkauksen suoritti Terho Mäkinen Geo-work infra Oy:stä. Maastotyö tehtiin 9.10.2018, jossa linjoja luodattiin 22 kappaletta. Maastotyössä keskityttiin havainnoimaan asemakaavan muuttuvan maankäytön aluetta parkkipaikalla.

Alueen täytöt olivat havaintojen perusteella yllättävän ohuet. Asvaltin alapuolinen täyttö on pysäköintialueella paksuudeltaan noin 0,5 – 2 metriä. Ohuin täyttö on linjan 12 keskivaiheilla ja paksuimmillaan pysäköintialueen pohjoisreunalla. Koekuoppien perusteella alueella on asfalttia muutamasta kerroksesta. Maatutkauksessa havaittiin romua tai muita kohteita alueen keskivaiheilla, erityisesti linjalla L09 paalun 40 kohdalla.

Selkeitä juoksuhaudoiksi tulkittavia rakenteita ei ole maatutkausaineistossa näkyvissä. maatutkaus ei ulottunut Erkontien alueelle.



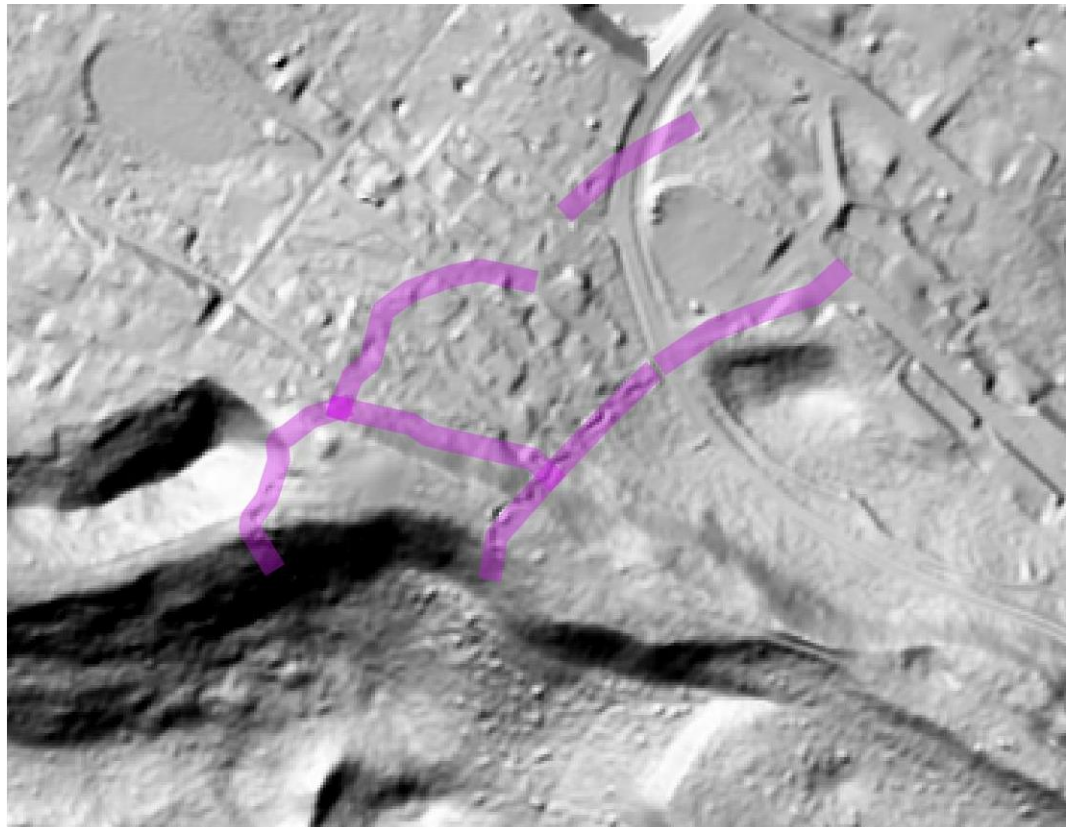
Kuva 5. Erkontien eteläpuolella on muutamia lohkottuja kiviä, jotka eivät muodosta rakennetta. Ilmeisesti paikalta on purettu aikaisempia rakenteita 1970-luvun rakennustöiden yhteydessä.



Kartta 9. Maatutkatut linjat. Ei mittakaavassa.
Karttaan on merkitty koekuopat (ks. kartta 8)

2.6 Arkeologisia inventointihavaintoja 2018

Juoksuhautojen paikantamiseksi tarkasteltiin historiallisia karttoja ja maanmittauslaitoksen Lidar aineistoa, joita myös verrattiin keskenään.



Kartta 10. Lidar aineistosta tulkittu maastomalli.

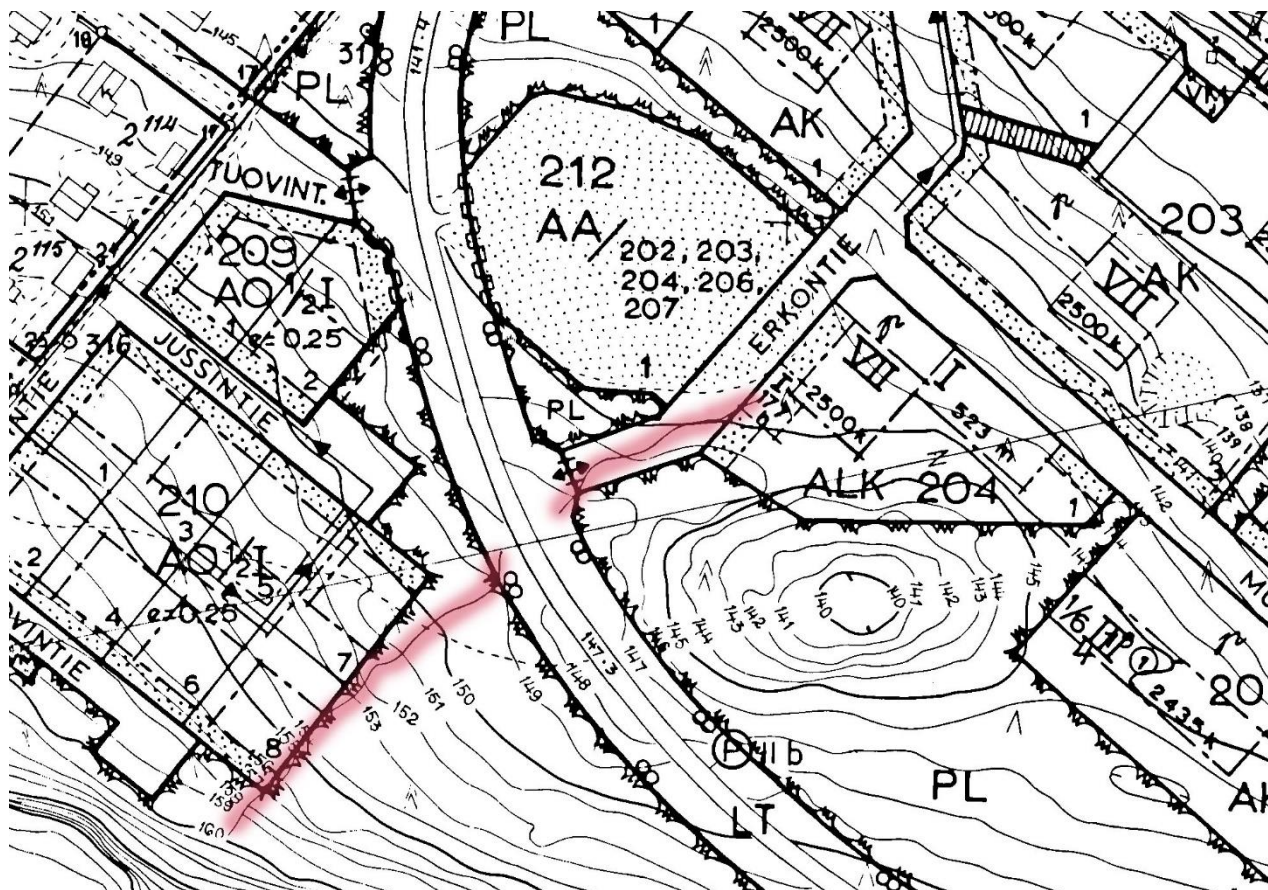
Karttaan on lisätty vuoden 1953 peruskartan mukaiset juoksuhaudat. Käytännössä aineistossa erottuu ainoastaan Mastontien lounaispuoliset juoksuhaudat, tien koillispuolen taistelukaivannot ovat kadonneet asutuksen alle.

Lokakuussa 2018 tarkastettiin maastossa koko kaava-alue. Kaavoitettavalta alueelta ei tehty pintahavaintoa juoksuhaudasta eikä löydetty jäänteitä taistelusta. Maastohavaintojen perusteella se, että Erkontien tai Mastontien pysäköintialueen alapuolisissa kerroksissa olisi jäänteitä juoksuhaudasta tai muista linnoituslaitteista, on epätodennäköistä. Olemassa oleva Juoksuhauda päättyy selkeästi Mastontien lounaispuolelle, eikä se näytä jatkuvan kaava-alueelle. Juoksuhaudan jatkeena kaava-alueella on Erkontie, joka vaikuttaa kunnollisesti perustetulta ja rakennetulta. Kerrostalo osoitteessa Erkontie 7 sijaitsee oletetun juoksuhaudan päällä. Vähäisempi osa juoksuhaudasta näyttää aikanaan sijainneen Erkontie 2 kohdalla, mutta myöskään siitä ei ole havaittavassa merkkejä maastossa.

Alue tarkastettiin metallinilmaisimella. Alueelta ei tehty tavanomaisista nauhoista ja puollonkorkeista poikkeavia havaintoja.



Kuva 6. Säilynyt juoksuhauda päättyy Mastontien lounaispuolelle Erkontien kohdalle.



Kartta 11. Vuoden 1973 asemakaavasta Asemakaavaan on merkitty viiva, joka seuraa juoksuhaudan linjausta. Juoksuhauda sijoittuu Erkontien kohdalle.

3 Yhteenveto

Pirkanmaan maakuntamuseo edellytti asemakaavan muutosalueen arkeologista inventointia (DIAR 185/2018), koska alueen välittömässä läheisyydessä sijaitsee 1. maailmasodan aikainen puolustusvarustus. Alkujaan juoksuhaudat ovat mahdollisesti ulottuneet myös kaavamuu-utosalueelle. Inventointi toteutettiin lokakuussa 2018 alueen arkeologisen perinnön kartoittamiseksi.

Tukea sille, että alueella on sijainnut juoksuhautoja tukee vuoden 1973 kaavakartta (kartta 10), mihin on juoksuhautoja todennäköisesti merkitty viivalla. Kartasta puuttuu selite, mutta merkinnän sijainti samalla paikalla kuin juoksuhaudat aiemmissa kartoissa antavat olettaa, että juoksuhautoja on aikoinaan sijainnut Erkontien ja kerrostalo Erkontie 7 kohdalla.

Maaston pinnalle ei ole havaittavissa taisteluhautaan liittyviä jäännöksiä. Historiallisten karttojen perusteella taisteluhauta on sijainnut nykyisen Erkontien ja kerrostalon Erkontie 7:n kohdalla. On oletettavaa, että kerrostalon rakentaminen on tuhonnut sen kohdalla sijainneen osan juoksuhautoja kokonaisuudessaan. Erkontien lounaispäässä tilanne on samankaltainen, sillä tielinja vaikuttaa hyvin perustetulta. Tien laidassa, sen pohjoispuolella, on havaittavissa irrallisia kiviä, joista osa vaikuttaa lohkoilta ja osa niistä on saattanut aikaisemmin kuulua johonkin rakenteeseen. Kivet ovat kuitenkin paikalle muualta nostettuja ja on todennäköistä, että teialueen alapuoliset kerrostumat ja reuna-alueet on aikanaan kauttaaltaan muokattu.

Mastontien lounaispuolella taisteluhauta on yhä havaittavissa. Muita muinaisjäännöskohteita tai muita arkeologisia kohteita ei inventoinnin yhteydessä havaittu.

Tampereella 9.9.2019

Kalle Luoto, FM, arkeologi

4 Tärkeimmät lähteet

Adel Vadim 2000. Ylöjärvi. Arkeologinen perusinventointi 2000. Osa 1. Tampereen museot, Maakunnallinen yksikkö.

Ahola, Teija 2011. Ylöjärven ydinkeskustan osayleiskaavan muutos. Selvitys historiallisen ajan maisemasta ja rakennetusta kulttuuriympäristöstä 12.8.2011. A-insinöörit/Selvitystyö Ahola.

Geo-work infra Oy 2018. Maatutkaluotaustutkimusraportti. Geopalvelu, Ylöjärvi. 25.10.2018.

Honka-Hallila, Helena, 1996. Ylöjärvi 1869-1994. Ylöjärven kunta.

Jussila Timo 2011. Ylöjärvi Keskustan seutu Muinaisjäännösinventointi 2011. Mikroliitti Oy.

Ylöjärven kaupunki. Valokuvia Erkontien koekuopista 24.9.2018.

Kartat:

Maanmittaushallitus

Maanmittaushallituksen historiallinen kartta-arkisto (kokoelma)

Senaatin kartasto [Pirkkala] (XIX-XX 22-23)

Pitäjänkartasto Ylöjärvi (2123 06 Ia.* -/- -)