

# Härmälä, Pilotinkatu 17

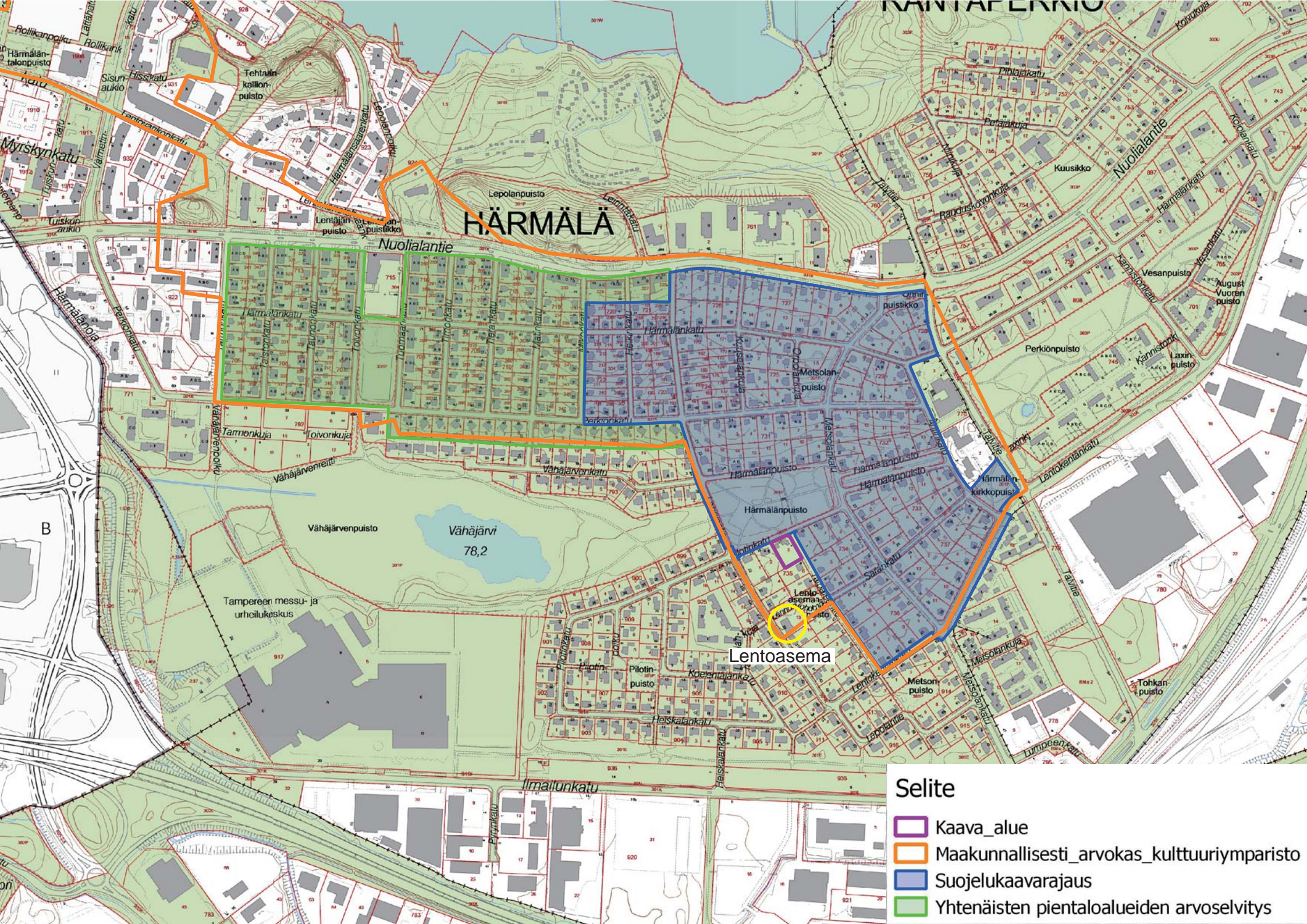
Alueellinen selvitys

Asemakaava nro 8713



19.4.2018





# HÄRMÄLÄ

Lentoasema

## Selite

- Kaava\_alue
- Maakunnallisesti\_arvokas\_kulttuuriymparisto
- Suojelukaavarajaus
- Yhtenäisten pientaloalueiden arvoselvitys




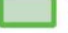




Ote Tampereen kaupungin asemakartasta v. 1926

Ilmakuva v. 1946  
- pientaloalue on rakentunut etelä-lou-  
naisia kortteleita lukuunottamatta  
- lentokenttä eteläpuolella  
- viljelysmaita ympärillä

Selite





-  Kaava\_alue
-  Maakunnallisesti\_arvokas\_kulttuuriymparisto
-  Suojelukaavarajaus
-  Yhtenäisten pientaloalueiden arvoselvitys





Ilmakuva v. 1974  
- kaupunkirakenne on täydentynyt suuntautuen keskustaan eli koilliseen





Selite

-  Kaava\_alue
-  Maakunnallisesti\_arvokas\_kulttuuriymparisto
-  Suojelukaavarajaus
-  Yhtenäisten pientaloalueiden arvoselvitys





Ilmakuva v. 1987  
- Pientaloalue on laajentunut etelään ja lounaaseen  
- lentokentän toiminta lakannut

- Selite**
-  Kaava\_alue
  -  Maakunnallisesti\_arvokas\_kulttuuriymparisto
  -  Suojelukaavarajaus
  -  Yhtenäisten pientaloalueiden arvoselvitys





Selite

1920
1930
1940
1950
1970
1980
1990
2000
2010



Lentoasema

Ilmakuva v. 2015 ja rakennukset rakennusvuosikymmenittäin

Selite

Kaava_alue
Maakunnallisesti_arvokas_kulttuuriymparisto
Suojelukaavarajaus
Yhtenäisten pientaloalueiden arvoselvitys





Kaava nro 7800  
v. 2005

Kaava nro 5830/30s  
v. 1982

Kaava nro 228  
v. 1951

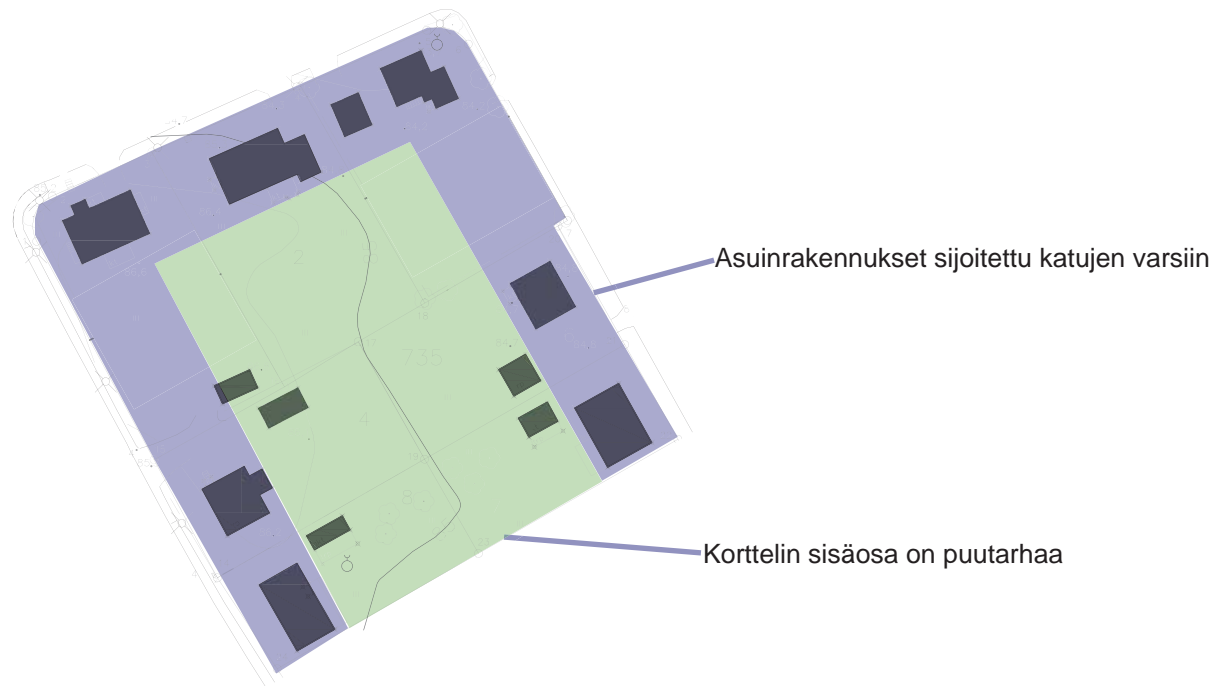
Kaava nro 6110  
v. 1983

Kaava nro 7302  
v. 1995

Kaava nro 8402  
v. 2013

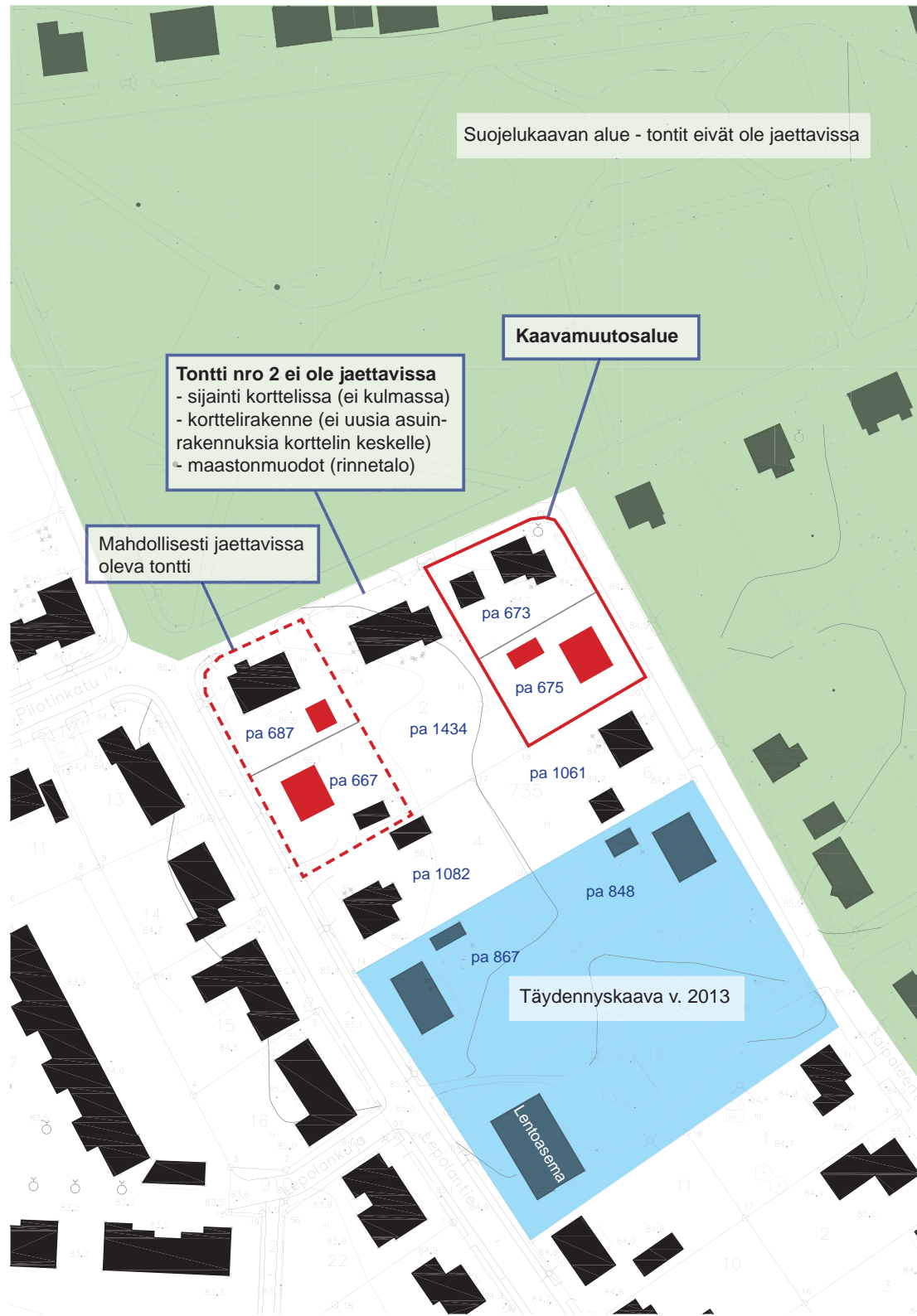
Kaava nro 6110  
v. 1983

Voimassa olevat asemakaavat  
korttelissa 735 ja ympärillä



Korttelin 735 rakenne





**Korttelitarkastelu**  
- pinta-alaltaan alle 1400 m<sup>2</sup> tonttien jakaminen edellyttää aluekohtaista tarkastelua



## **Korttelin 735 historiaa**

Vuoden 1946 ilmakuvasta voidaan todeta, että Härmälän pientaloalue oli vuoteen 1946 mennessä toteutunut pääosin alkuperäisen asemakaavan mukaisesti lukuunottamatta eteläisiä kortteleita. Korttelissa 735 oli vuonna 1946 rakentunut kolme tonttia asemakaavan yhdeksästä tontista. Härmälän eteläisten kortteleiden toteutukseen todennäköisesti vaikutti lentokentän rakentuminen. Härmälän lentokentän entinen asemarakennus sijoittuu kortteliin 912.

Tilanne pysyi korttelin 735 osalta muuttumattomana 1970-luvulle saakka. Vuonna 1979 lentokenttä lakkautettiin ja pientaloaluetta laajennettiin. Kortteli nro 912 rakentui kokonaisuudessaan ja korttelia nro 735 täydennettiin 1980-luvulla. Korttelia 735 täydennettiin vielä vuonna 2013 kahdella tontilla lentoaseman suojelukaavan laatimisen yhteydessä. Kortteli 735 sijoittuu Härmälän vanhan pientaloalueen ja 1980-luvulla rakentuneen alueen vaihettumisvyöhykkeelle.

Korttelin 735 ja 912 välisen alueen kaavallinen tilanne on muuttunut vuosien saatossa useasti. Alunperin Sarankatu jakoi korttelit erilleen ja kaava osoitti pientalotontteja molempiin kortteleihin. Lentoasemarakennus rakennettiin kuitenkin Sarankadun päätteeksi ja lentoaseman ympärille muodostettiin puisto. Lentoaseman tontin ja puiston rajoja on muutettu kaavallisesti useasti. Korttelin 735 rajat vakiintuivat nykyisiksi vuoden 2013 lentoaseman suojelukaavan myötä, kun kortteliin lisättiin puistosta kaksi tonttia.

## **Tonttien jakamismahdollisuudet Härmälän pientaloalueella**

Osalla Härmälän maakunnallisesti arvokasta aluetta on voimassa suojelukaava nro 7800 vuodelta 2005, jossa tonttien jakaminen on kielletty. Yleiskaavaa 2040 varten vuonna 2016 tutkittiin suojelukaavan ulkopuolelle jäänyt yhtenäinen myöhemmin asemakaavoitettu Härmälän pientaloalueen laajennus. Yhtenäisten pientaloalueiden arvoselvitys osoittaa, että ko. selvityksen alueella ei ole mahdollista jakaa tontteja niiden pienen koon vuoksi. Kortteli 735 ei kuulu näihin

aluerajauksiin. Kortteli 735 ei sisältynyt vuoden 2005 suojelukaavan rajaukseen, koska sen ei nähty muodostavan erityisen yhtenäistä kokonaisuutta. Härmälän pientaloaluetta aiemmin käsitelleissä selvietyksissä ei korttelia 735 ole nähty erityisen yhtenäisenä ja merkittävänä osana arvoaluetta. Korttelin 735 tonttien 1 ja 3 lisäksi Härmälän pientaloalueella ei ole muita mahdollisesti jaettavia tontteja.

## **Korttelin 735 rakenne**

Korttelin 735 rakenne on samantyyppinen kuin muualla Härmälässä. Asuinrakennukset sijoittuvat katujen varsille. Asuinrakennuksen katon harjansuunta on kadun suuntainen. Korttelin sisäosa on varattu puutarhalle. Talousrakennusten sijoittelu on vapaampaa, kuitenkin pääsääntöisesti pois kadun varresta, pihan puolella.

## **Korttelin 735 arvot**

Korttelin 735 merkittävin arvo on alkuperäisen asemakaavan mukainen muoto ja rakenne. Katulinjaukset ovat samat kuin alkuperäisessä asemakaavassa lukuunottamatta Sarankatua. Korttelin eteläraja on muuttunut useasti vuosien saatossa, eikä korttelin tontteja toteutettu yhtäaikaisesti. Korttelin pohjoisraja rajoittuu Härmälänpuistoon ja korttelin pohjoisreunan talot muodostavat puiston kaupunkitilan reunan. Rakennusten sijoittelu tonteille vastaa alkuperäistä tavoitetta.

## **Kortteli 735 osana maakunnallisesti arvokasta aluetta**

Härmälän lentokentän entinen asemarakennus rajautuu juuri maakunnallisesti arvokkaan rajauksen sisäpuolelle. Edellä esitetyin perustein voidaan tulkita, että kortteli 735 kuuluu maakunnallisesti arvokkaan aluerajauksen sisälle nimenomaan lentoasemarakennuksen läheisen sijainnin vuoksi.





**Pilotinkatu 21**  
 - rakennettu vuonna 1929  
 - rakennusta on laajennettu 1950-luvulla ja 2010-luvulla

**Pilotinkatu 9**  
 - rakennettu vuonna 1982

**Pilotinkatu 17**  
 - rakennettu vuonna 1931  
 - rakennukseen on tehty lisäsiipi 1970-luvulla



**Lepolantie 27**  
 - rakennettu vuonna 1930  
 - rakennusta on korotettu 1980-luvulla

**Taipaleentie 6**  
 - rakennettu vuonna 1984



**Lepolantie 31**  
 - rakennettu vuonna 2014

**Taipaleentie 8**  
 - rakennettu vuonna 2014

**Korttelin 735 rakennuskanta**



## Korttelin 735 rakennuskanta

Korttelissa 735 on seitsemän tonttia, joista kolmella tontilla on alkuperäisen asemakaavan aikainen rakennuskanta 1920- ja -30-lukujen taitteesta. Kaksi tonteista rakennettiin 1980-luvulla ja kaksi tonttia muodostuivat ja rakentuivat vuoden 2013 täydennyskaavan myötä.

Kaikki kolme vanhinta rakennusta ovat kokeneet muutoksia vuosien saatossa. Yhtä rakennusta on korotettu, yhtä on sekä laajennettu että korotettu ja muutostontin rakennukseen on lisätty laajennus. Alkuperäinen rakennustyyppi oli kaikissa kolmessa samankaltainen yksikerroksinen vaatimaton pieni noppa. Alkuperäinen rakennustyyppi on parhaiten näkyvissä muutostontilla olevassa rakennuksessa, joskaan sen julkisivut eivät ole alkuperäisen kaltaiset.

Korttelin 735 rakennuskanta ei muodosta yhtenäistä kokonaisuutta. Ajallista kerrostuneisuutta korttelissa sen sijaan on kolmelta eri aikakaudelta: 1930-luvulta, 1980-luvulta ja 2010-luvulta.

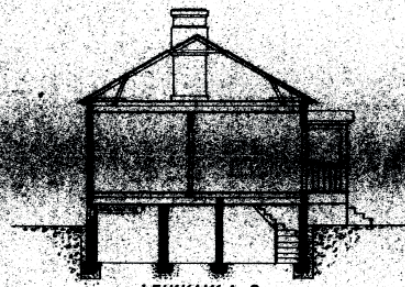




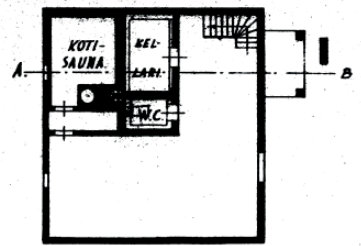
# MUUTOSPIIRUSTUS HÄRMÄLÄN ESIKAUPUNGIN TONTILLE N° 88.

*Ei-hastotettu ja osittain muuttanut  
vahvistettu rakennustilaksi, todistaa  
Tampereen raatihuoneella, joulukuun 21 p. 1932*

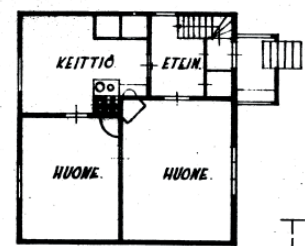
*Vingonpuolesta  
Härmäläinen*



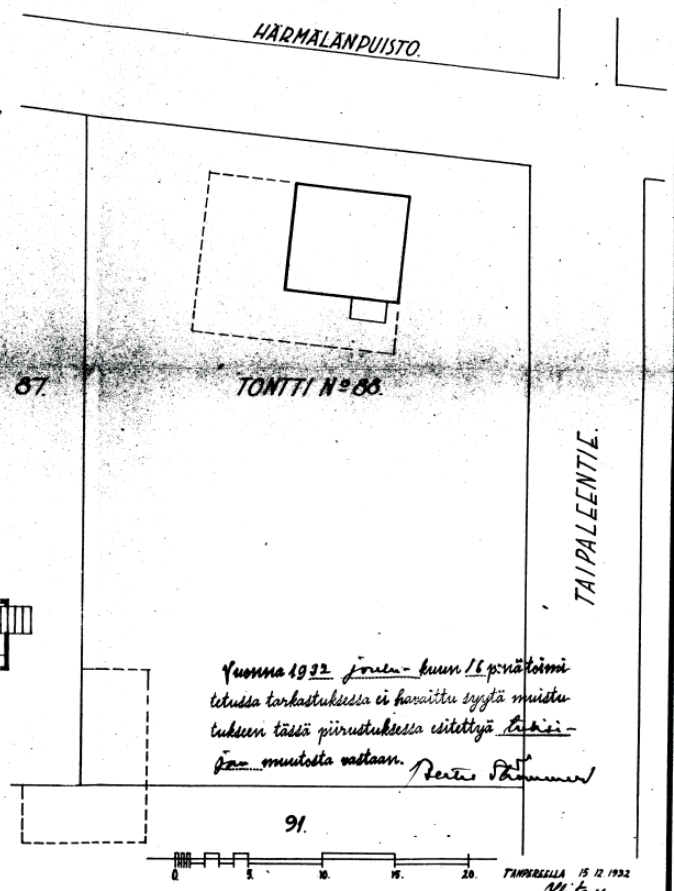
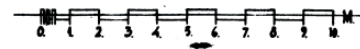
LEIKKAUS A-B.



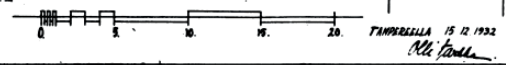
KELLARIKERROS.



ASUINKERROS.



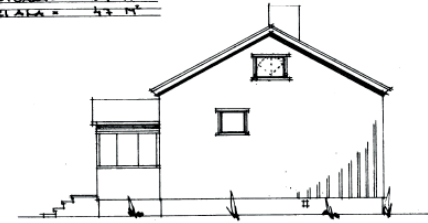
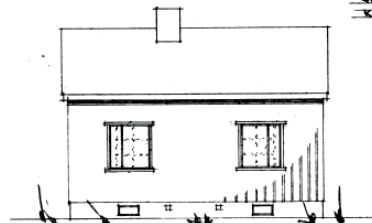
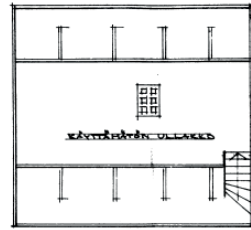
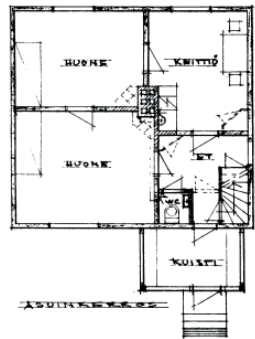
*vuonna 1932 joulukuun 18 p:nä toimii  
tutussa tarkastuksessa ei havaittu syistä muistetu-  
tuksen tässä piirustuksessa esitettyä lisä-  
jää muutosta vastaan. Pertti Rönkä*



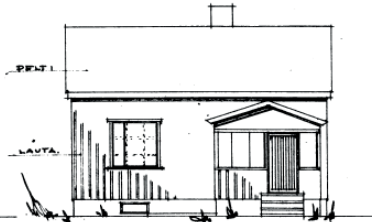
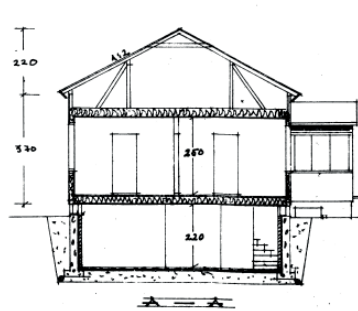
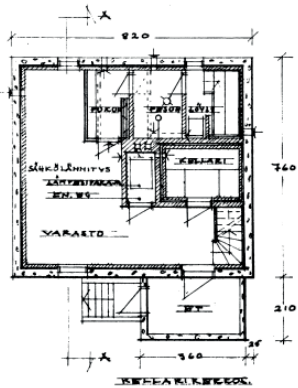
TAMPEREELLA 15.12.1932  
*Alk. Lind.*



ORAKOTITALON MUUTOSPIIRUSTUS 1:100



KAKKALA = 36 M<sup>2</sup>  
 KAKKILA = 400 M<sup>2</sup>  
 RUOKKETAALA = 84 M<sup>2</sup>  
 KELLARITILA = 42 M<sup>2</sup>



SÄHKÖPUPPU LITSE  
 HOEMLISUUS  
 A. KELLARIN VOITTO  
 2. LÖYLY  
 3. VARASTO  
 4. W.C. KÄYTÖÄ  
 5. W.C. TOISTO  
 6. KEITTIÖ  
 7. PUUSTA KÄYTTÖN  
 8. LAVUJEN

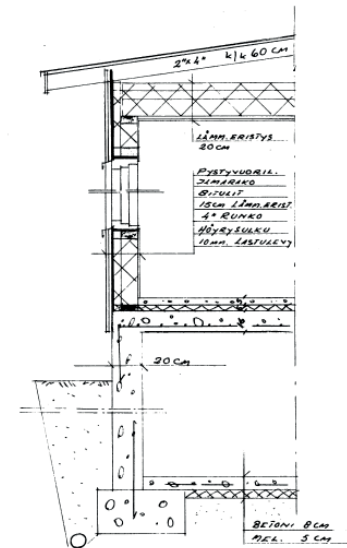
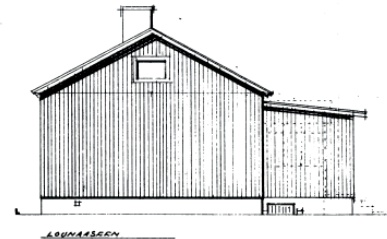
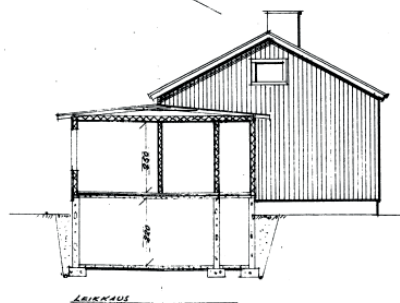
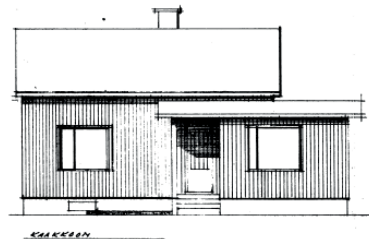
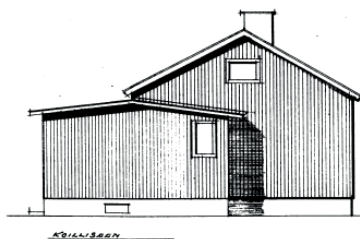
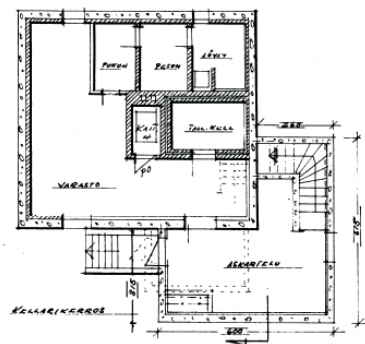
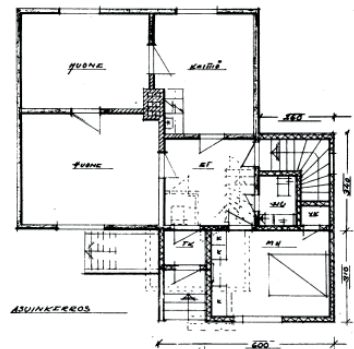
87 36044

JARVEN SEURAN  
 Ulf. Hietaniemi

Rakennuslupatunnus: Ei lupatunnusta, Päätöspäivämäärä: 21.07.1971

- lämmitysjärjestelmä muutettu sähköön
- wc lisätty asuinkerrokseen
- umpikuisti lisätty
- ikkunat uusittu





87 36042

N:o 2 PÄÄPIIRUSTUS  
 ASUINRAKENNUKSEN LAAJENNUS  
 JÄRMÄLÄN KOLA, KORTTELI 935  
 TONTTI 9, TAIPALENTIE  
 PÖYTYÄ, JULKISIVUO, LEIKK. 1:100  
 S.C.T. 1:20  
 TAMPERE  
 P. P. P. P. P.

Rakennuslupatunnus: Ei lupatunnusta, Päätöspäivämäärä: 28.07.1976  
 - laajennusosa lisätty



## Tontin 735-3 rakennuskanta

Tontilla 735-3 sijaitsee vuonna 1931 (lähde: Facta) rakennettu yksikerroksinen kellarillinen omakotitalo. Vanhimmat rakennusta koskevat rakennuslupa-asiakirjat ovat vuonna 1932 kirjatut muutospäivitykset. Vuonna 1971 rakennuksen sisätiloihin tehtiin pieniä muutoksia. Samalla sisäänkäynnin yhteyteen rakennettiin umpikuisti ja ikkunat uusittiin modernin mallisiksi. Vuonna 1976 rakennukseen lisättiin matala kellarillinen siipiosa, jossa on yksi lisähuone ja asuimista palvelevia tiloja. Vuonna 1981 tontille rakennettiin kevytrakenteinen autovaja. Vuonna 2013 asuinrakennuksen lämmitysjärjestelmä uusittiin maalämmöksi. Viimeisimpiä muutoksia rakennuksen ulkoasuun on ollut sisäänkäynnin yhteyteen pihan puolelle lisätty valokatteinen terassi.

Asuinrakennus on varsin vaatimaton. Sen arkkitehtuuri ja rakentamistapa kuvastavat 1930-luvun arkkitehtuurin tasoa, eikä sitä voida pitää erityisen edustavana esimerkkinä härmäläisestä rakentamistavasta. Kaikki rakennuksen julkisivuosat ovat uusittu jossain vaiheessa ja rakennusta on laajennettu. Rakennuksen alkuperäinen hahmo on kuitenkin tunnistettavissa muutoksista huolimatta.

Pilotinkatu 17

