

Lappi

**Tampereen Lapin pientaloalueen suojeluasemakaava
Rakennetun kulttuuriympäristön inventointi 2013**



Heli Haavisto
Pirkanmaan maakuntamuseo
2013

LAPPI

Tampereen Lapin pientaloalueen suojeluasemakaava Rakennetun kulttuuriympäristön inventointi 2013

Heli Haavisto
Pirkanmaan maakuntamuseo

Kansien suunnittelu: Tuija Rikala

Etukannen kuva: Käpytie 3, Laurikan ja Mäkisen kotiarkisto

Takakannen kuva: Saunatalo 1934, Tampereen museot/Kuva-arkisto

JOHDANTO

1. LAPIN PIENTALOALUEEN INVENTOINTI 2013	2
1.1. Inventoinnin lähtökohta ja tavoitteet	2
1.2. Inventoinnin toteutus	3
1.3. Inventoinnin vuorovaikutteisuus	3
1.4. Inventoinnin tuloksena syntyneet aineistot	4
2. ALUEEN HISTORIA JA KEHITYS	5
2.1. Lappi 1910-luvulla	5
Lapin pientaloalueen synty ja puutarhakaupungin ihanne	5
Asutussuunnitelma 1914	7
Lapin rakentuminen 1910-luvulla	9
Rakennukset ja pihapiirit	10
Asukkaat	10
2.2. Lapin alue 1920-luvulla	11
Saunatalo 1927	12
Kauppoja ja pienteollisuutta	12
Lapin lisärakentaminen 1928	15
Sukka- ja Trikootehdas Osakeyhtiö Kudos 1919-1962	16
2.3. Ensimmäinen vahvistettu asemakaava 1933	17
2.4. Lappi 1940-50 –luvuilla	18
Viimeiset rakennusvaiheet 1945-48 ja 1954	18
Käpylän omakotiyhdistys 1949	19
Peräkenttä 1952	20
3. INVENTOINTI 2013	
3.1. Alue, sijainti ja maisema	21
Kulkureitit	22
Sisääntulo alueelle	24
Lähiympäristö ja maasto	25
Katutilat, näkymät ja kaupunkikuva	26
Lapin aukea eli Käpylän keskuspuisto	29
3.2. Rakennetun ympäristön kohde	30
Rakennukset ja niiden sijoittelu	30
Piharakennukset	31
Kasvillisuus ja pihan käyttö	31
Portit ja aidat	32

3.3.	Rakennus	34
	1910-20 –luvun paritalot ja pientalot	34
	Rakennusten tyypilliset piirteet	38
	Ikkunat, 1910-20 –luku	43
	1930- 1940- ja 1950-luvun rakennukset	45
	Sisätilat	46
	Rakennusten tyypillisiä muutoksia	48
	Lapin pientaloalueen suunnittelijoita ja rakennusmestareita	49
4.	ARVOT JA TOIMENPIDESUOSITUKSET	53
	Rakennushistorialliset arvot	53
	Arkkitehtoniset arvot	53
	Rakennusperinteiset arvot	54
	Historialliset arvot	
	Lapin pientaloalueella nähtävissä olevia historiallisia arvoja	54
	Maisemalliset arvot	56
	Ympäristö, maisema ja kaupunkikuva	54
	Kulttuurihistoriallinen arvoluokitus ja toimenpidesuosituks	57
	Kohde - Kulttuurihistoriallisesti arvokkaat kohteet (pihapiirit)	58
	Rakennus - Kulttuurihistoriallisesti arvokkaat rakennukset	59
	Alue- Valtakunnallisesti arvokas rakennettu ympäristö (RKY 2009)	60
	Lisähuomioita inventoinnissa 2013	60
	Alueen toimenpidesuosituks	61

LAPPI

Tampereen Lapin pientaloalueen suojeluasemakaava

Rakennetun kulttuuriympäristön inventointi 2013

JOHDANTO

Lapin pientaloalue sijaitsee Tampereen keskustan koillispuolella, Lapin kaupunginosassa. Lapinniemen ja Kaupin kansanpuiston harjujen välissä oleva rajattu, keskusta-alueen ulkopuolella oleva sijainti on merkittävä syy alueen yhtenäisenä säilyneeseen ilmeeseen. Lapin pientaloalue rakennettiin työläiskaupunginosaksi pääosin 1910-20-luvun vaihteessa. Vuonna 1933 laadittu asemakaava laajensi aluetta itään ja täydennysrakentamista oli muutaman talon verran vielä 1940- ja 1950-luvuilla. Lapin alueen rakennukset ovat enimmäkseen hirsirakenteisia paritaloja, joista lähes kaikki on nykyisin yhdistetty yhden perheen asunnoiksi. Asuinrakennukset sijaitsevat tiiviisti teiden varsilla, mikä tekee alueesta miellyttävän vaihtelevan ja monimuotoisen. Alueen rakennusajanjakso on ollut suhteellisen lyhyt ja se tuo alueeseen ajallista yhtenäisyyttä.

Tampereen Lapin pientaloalueen suojeluasemakaava - Rakennetun kulttuuriympäristön inventointi –selvityksen tilaaja on Tampereen kaupungin kaavoitusosasto. Inventointi tulee kaavoitusosaston käyttöön Lapin pientaloalueen suojeluasemakaavan laatimista varten. Inventointi tilattiin Pirkanmaan maakuntamuseolta ja sen laati projektityönä FM Heli Haavisto. Vastaavana tutkijana oli rakennustutkija Hannele Kuitunen. Inventointi toteutettiin touko-marraskuussa 2013. Inventoinnin aikana tutkittiin Lapin pientaloalueen 114 rakennetun ympäristön kohdetta ja kohteissa sijaitsevat rakennukset. Inventoinnin lopputulos koostetaan raportiksi, jossa esitellään alueen rakennetun kulttuuriympäristön keskeiset arvot sekä rakennuskohtaiset kuvaukset, arvot ja toimenpidesuosituksat.

Lapin pientaloalue on Museoviraston määrittelemä valtakunnallisesti arvokas rakennetun ympäristön kohde (RKY 2009). Alueen suunnittelun taustalla oli 1914 pidetty arkkitehtuurikilpailu. Asuinrakennuksissa näkyy jugendin ja klassismin piirteitä. Pientaloalueen erityisinä arvoina ovat alueen rakennuskannan yhtenäisyys ja aikakauden kaupunkirakentamisen ihanteista kertova puutarhamaisen työläiskaupunginosan sijainti lähellä tehdasaluetta ja kaupungin keskustaa.

Tampereella 20.11.2013

Heli Haavisto

Pirkanmaan maakuntamuseo

1. LAPIN PIENTALOALUEEN INVENTOINTI 2013

1.1. Inventoinnin lähtökohta ja tavoitteet

Inventoinnin tarkoituksena on määritellä valtakunnallisesti arvokkaaksi rakennetuksi ympäristöksi määritellyn Lapin pientaloalueen rakennetun ympäristön kulttuurihistorialliset ominaispiirteet asemakaavan laatimista varten ja rakennuskohtaisella tarkkuudella. Työhön kuuluu myös yhteistyö kaavoittajan kanssa sekä hankkeeseen liittyvä tiedottaminen ja yhteistyö kiinteistönomistajien kanssa. Inventoinnissa selvitetään Lapin pientaloalueen historiaa ja rakentumisvaiheita, tyypillisiä piirteitä sekä rakennuskannan keskeisiä piirteitä ja kulttuurihistoriallisia arvoja.



Lapin pientaloalue. Museoviraston määrittelemä valtakunnallisesti arvokas rakennettu ympäristö (RKY2009). Kartta maanmittauslaitos/Museoviraston sivut

1.2. Inventoinnin toteutus

Lapin pientaloalueen inventointi tehtiin Pirkanmaan maakuntamuseon toimesta touko-marraskuussa 2013. Lapin alueen inventointia varten tehty inventointisuunnitelma (FM Miia Hinnerichsen, Pirkanmaan maakuntamuseo 2011) oli lähtökohtana tutkimukselle. Alueesta on aiemmin (1992) tehty yleiskuvaus Tampereen kaupungin kaavoitusviraston toimesta ja sen tuloksena kirjattu aluetta koskevat rakennustapaohjeet.

Inventoinnissa käytiin läpi alueen 114 tonttia ja niiden rakennukset. Inventoinnin alussa hankittiin Lapin aluetta koskevat asemakaavat ja kartat. Rakennusten alkuperäisasua ja rakennusvaiheita selvitettiin Tampereen kaupungin rakennusvirastossa olevien lupapiirrosten avulla, jotka inventoinnin tilaaja toimitti skannattuna tutkijan käyttöön. Alueen historiaan ja saman aikakauden pientaloalueiden syntyyn tutustuttiin kirjallisuuden avulla. Erityisen tärkeä lähde oli Lapin alueesta tehty *Käpylä - Metsänvartijan valtakunta, Tampereen kaupunginosakirja osa XVII*, Matti Wacklin (1999) sekä Petsamon ja Viinikka-Nekalan kaupunginosakirjat. Muuta käytettyä kirjallisuutta olivat mm. *Tampereen historia III*, Eino Jutikkala (1979) sekä *Tyypitalosta talopakettiin. Selvitys suomalaisen pientalotuotannon historiasta, nykytilasta, tulevaisuuden mahdollisuuksista ja kehitystarpeista* Kaisu Kammonen (2012).

Kenttätyöt toteutettiin kesä-heinäkuun aikana. Kenttätöiden aikana jokainen kohde ja rakennus valokuvattiin, asukkaita haastateltiin mahdollisuuksien mukaan ja kohteiden pääpiirteet merkittiin luonnoskarttoihin. Kerättyjen tietojen ja valokuvien tallennusvaihe kesti syyskuuhun. Jokaisesta kohteesta luotiin Rakennetun ympäristön kohde ja Rakennus –kansiot Tampereen museoiden käyttämään Siiri-tietokantaan. Rakennetun ympäristön kohteessa kohdetta (pihapiiriä) tarkastellaan kokonaisuutena; sen sijaintia, historiaa, ympäristöä ja keskeisiä arvoja. Rakennus-otsikon alla on tarkempia tietoja rakennuksen historiasta, rakennusmateriaaleista sekä rakennus- ja muutosvaiheista. Asuinrakennusten lisäksi alueella inventoitiin merkittävimmät piharakennukset, erityisesti alkuperäiset, alueelle tyypilliset tai oman aikansa rakennusperinnettä hyvin edustavat. Kohteet (pihapiirit) ja rakennukset arvotettiin ja niille laadittiin kohdekohtaiset toimenpidesuosituksen.

1.3. Inventoinnin vuorovaikutteisuus

Rakennetun ympäristön inventoinnin aikana pyrittiin toteuttamaan vuorovaikutusta alueella toimivan omakotiyhdistyksen ja alueen asukkaiden kanssa. Lapin alueella on aktiivinen omakotiyhdistys, *Käpylän omakotiyhdistys*, joka oli mukana tutkimuksen toteuttamisessa mm. tiedotuksen kautta. Omakotiyhdistyksen kautta saatiin yhteyksiä alueella pitkään asuneisiin henkilöihin, joilta saatiin lisätietoa alueen tapahtumista, historiasta ja rakennusvaiheista.

Lapin pientaloalueen inventoinnista lähetettiin tiedote Aamulehteen ja paikallisille medioille. Tieto tutkimuksesta oli esillä mm. museokeskus Vapriikin internet-sivuilla, Euroopan rakennusperintöpäivien internet-sivuilla ja Aamulehden Tapahtumat-osiossa Rakennusperintöpäivien kävelykierroksen osalta.

Ennen kenttätöitä tutkija jakoi tiedotteen tutkimuksesta ja sen tarkoituksesta yhteystietoineen jokaiseen alueen asuntoon. Myös alueen ilmoitustauluilla informoitiin tulevasta tutkimuksesta. Kenttätöiden aikana alueen asukkaita haastateltiin, mikäli he olivat paikalla ja halukkaita osallistumaan oman kiinteistönsä tietojen selvittämiseen. Alueen asukkaista tavattiin yli puolet ja samalla kerrottiin tutkimuksen sisällöstä ja tarkoituksesta. Asukkaat suhtautuivat alueen rakennuskannan, ympäristön ja alueen arvojen kartoitukseen positiivisesti ja uutta tietoa tuli mm. monissa kodeissa tallessa olevien alkuperäisten rakennuspiirrosten muodossa.

Lapin alueella järjestettiin Euroopan rakennusperintöviikolla 5.9.2013 kävelykierros, jonne kutsuttiin asukkaita ja myös laajemmin alueen historiasta ja 1910-20-luvun rakennusperinteestä kiinnostuneita. Kierroksella keskusteltiin erityisesti vanhojen rakennusten korjaamisesta, rakennusten arvoista ja niiden säilyttämisen mahdollisuuksista rakennusta uudistettaessa. Keskustelun aiheena olivat myös erilaiset korjausavustukset ja Pirkanmaan maakuntamuseon tarjoama perinnerakennusmestarin neuvontapalvelu. Kävelykierrokselle osallistui viitisenkymmentä asukasta ja aiheesta kiinnostunutta. Kierroksen vetivät inventoinnin tekijä Heli Haavisto ja Pirkanmaan maakuntamuseon rakennustutkija Hannele Kuitunen.

Inventoinnin loppuvaiheessa asukkailla oli mahdollisuus saada sähköpostitse omaa kiinteistöä koskeva raportti tarkistettavaksi ja kommentoitavaksi. Tutkijan kanssa voi sopia tapaamisajan tai olla puhelimitse yhteydessä tietojen tarkistamista varten. Tutkimuksen tuloksena syntyvä loppuraportti tulee Tampereen kaupungin asemakaavoituksen ja Pirkanmaan maakuntamuseon arkiston lisäksi Käpylän omakotiyhdistyksen arkistoon.

1.4. Inventoinnin tuloksena syntyneet aineistot

Inventointi kootaan loppuraportiksi sekä kohdekohtaisiksi kuvauksiksi, inventointikorteiksi. Aineistot tallennetaan Tampereen museoiden Siiri-tietokantaan, johon tilaajalla on selausoikeudet. Siiri-järjestelmään tallentuvat myös kohteiden ja alueiden koordinaattitiedot ja aineisto on käytettävissä jatkossa WFS-rajapinnan kautta Mapinfo -ohjelmalla. Muutoin paikkatietoaineisto toimitetaan erikseen sovittavalla tavalla. Inventoinnin aikana otettuja kohteisiin ja rakennuksiin liittyviä valokuvia on tallennettu Kuva-Siiriin, jossa ne ovat julkisesti selattavissa.

Inventointiaineisto käsittää inventoinnin tulokset yhteen kokoavan kirjallisen loppuraportin ja kartat (mm. arvokartta) sekä erillisen Kulttuurihistorialliset arvot ja toimenpidesuosituksat – tiivistelmätaulukon, jossa Siirissä olevien kohdekorttien sisältämät arvot ja toimenpidesuosituksat esitetään helposti käsiteltävässä taulukkomuodossa. Loppuraportti ja tiivistelmätaulukko toimitetaan tilaajalle sekä kierrekantisena paperiversiona että PDF-muodossa ja tallennetaan Siiriin. Siirissä olevat kohde- ja rakennuskohtaiset inventointikortit toimitetaan tilaajalle sähköisesti PDF-muodossa sekä printattuna paperiversioina kaavoituksen käynnistyessä. Kenttätöiden yhteydessä otetut digitaalivalokuvat toimitetaan tilaajalle jpg -tiedostoina. Inventointiaineistot, loppuraportti, tiivistelmätaulukko ja valokuvat tallennetaan lisäksi Pirkanmaan maakuntamuseon arkistoon. Kopio loppuraportista toimitetaan PDF-muodossa Käpylän omakotiyhdistyksen arkistoon.

Valokuvien, raporttien sekä kaikkien inventoinnin liiteaineistojen julkaisuoikeudet ovat Pirkanmaan maakuntamuseolla. Tilaaja voi käyttää aineistoja veloituksetta asemakaavoituksessa ja muissa aluetta koskevissa ei-kaupallisissa hankkeissaan.

Tampereen Lapin pientaloalueen suojeluasemakaava – Rakennetun kulttuuriympäristön inventointi 2013

Osa 1:

INVENTOINTIRAPORTTI

LIITTEET:

Liite 1 Inventointialueen rajausta ja inventoidut kohteet

Liite 2 Kulttuurihistoriallisesti arvokkaat kohteet ja rakennukset

Osa 2:

TIIVISTELMÄTAULUKKO

Lapin pientaloalue - Kulttuurihistorialliset arvot ja toimenpidesuosituksien 2013

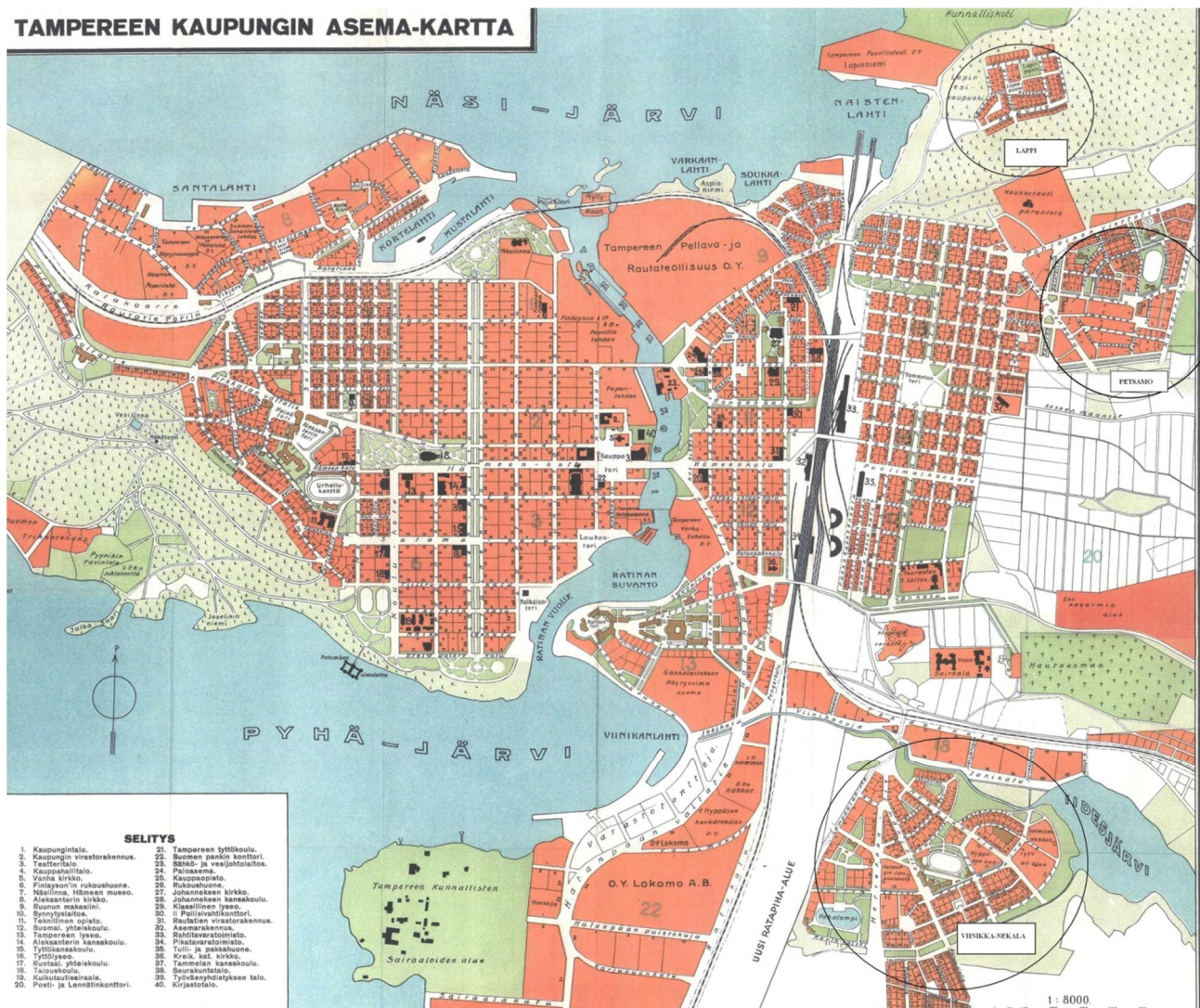
2. ALUEEN HISTORIA JA KEHITYS

2.1. Lappi 1910-luvulla

Lapin pientaloalueen synty ja puutarhakaupungin ihanne

Vuosisadan alkupuolella kaupunkisuunnittelussa nostettiin esiin uusia asumisviihtyvyyden, asukkaiden hyvinvointiin ja ympäristöön liittyviä arvoja. Ahtaiden asuinalueiden sijaan pyrittiin suunnittelemaan avarampia, vehreitä asuinalueita. Suuntaus oli lähtöisin Englannista, jossa voimakas teollistuminen oli lisännyt kaupunkien asukasmäärää ja työväestön asuinolot olivat huonot. Uusi puutarhakaupunki-ihanne tuli Suomeen Ruotsin kautta ja sitä alettiin toteuttaa asuinalueiden suunnittelussa 1900-luvun alkupuolella. Uudet puutaloalueet sijoitettiin kaupunkien reunoille, usein kuitenkin tehtaiden läheisyyteen.

Lapin pientaloalueen taustalla oli Tampereen kaupungin jatkuva väestönkasvu ja teollistuminen. Tampereen keskustassa sijaitseva Juhannuskylän alue oli täynnä vanhoja, huonokuntoisia puutaloja ja kaupungin terveysviranomaiset ehdottivat koko alueen purkamista 1915. Tehtaiden työntekijöiden asuntopula ja parempien asuinolojen tarve toivat tarpeen uusille asuinalueille. Ajan hengen mukaisesti uudet asuinalueet kaavoitettiin Tampereen reuna-alueille. Keskustan koillispuolella sijaitseva Lappi ja kaakkoispuolen Viinikka kaavoitettiin 1914, Petsamon kaupunginosana 1920. Uudet kaupunginosat edustivat kokonaan uudenlaista ajattelua verrattuna aiempiin työläiskaupunginosiin. Työläiset olivat tottuneet asumaan ahtaasti vuokralaisina hellahuoneissa ja jakamaan keittiönsä ja käymälänsä muiden kanssa, mutta uusista kaupunginosista työläisperhe saattoi vuokrata tontin kohtuulliseen hintaan ja rakentaa sille oman talon. Uusien asuinalueiden suunnitteluun heijastuivat ajan puutarhakaupunki-ihanteet ja pyrkimys kohentaa Tampereen työläisten asuinoloja.



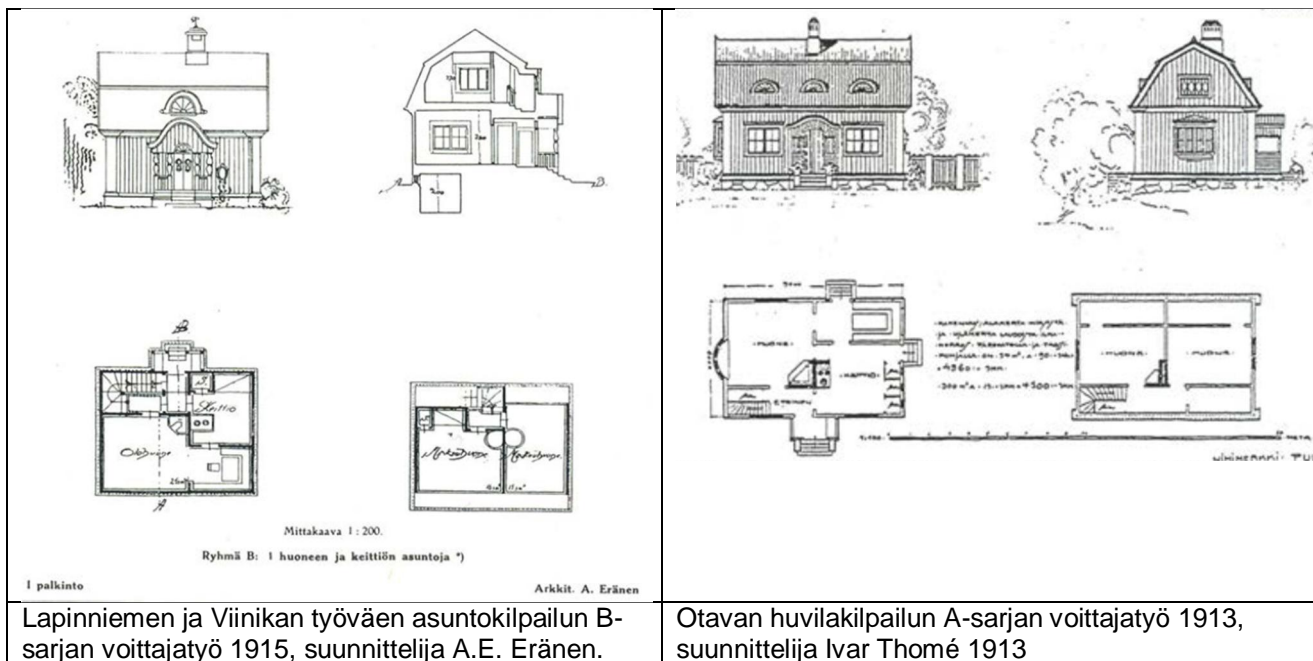
Tampereen keskusta 1921. Kuvassa merkitty keskustan reunamien uudet asuinalueet, ylämpänä Lappi 1914, keskellä Petsamo 1920 ja alla Viinikka-Nekala 1914.

Kartta Tampereen kaupunki, muokkaus Heli Haavisto.

<http://koti.kapsi.fi/timomeriluoto/Sivut/Paasivu/KARTAT/Kaupunkikartat/Kaupunkikartat.html>

Samaan aikaan lisääntyivät erilaiset pientalojen suunnittelukilpailut ja tyyppitalomallit, joita esiteltiin rakennusalan julkaisuissa. Uusista omakotialueista haluttiin usein myös tyyllisesti yhtenäisiä ja edustavia. Vuonna 1910 Kotitaide-lehti julisti huvilakilpailun ja vuonna 1913 Kustannusosakeyhtiö Otavan kilpailun tuloksena koottiin mallivihko "Oman kodin piirustuksia". Otavan kilpailun voittajatyöissä on samantapaisia jugendin piirteitä kuin muutamissa Lapin alueen rakennuksissa. Helsingissä mallipiirrosten takana oli Helsingin sosiaalilautakunta, jonka mallivihko "Pienten asuintalojen piirustuksia" julkaistiin 1914. Mallien mukaan rakennettiin Vallilan kaupunginosaa.

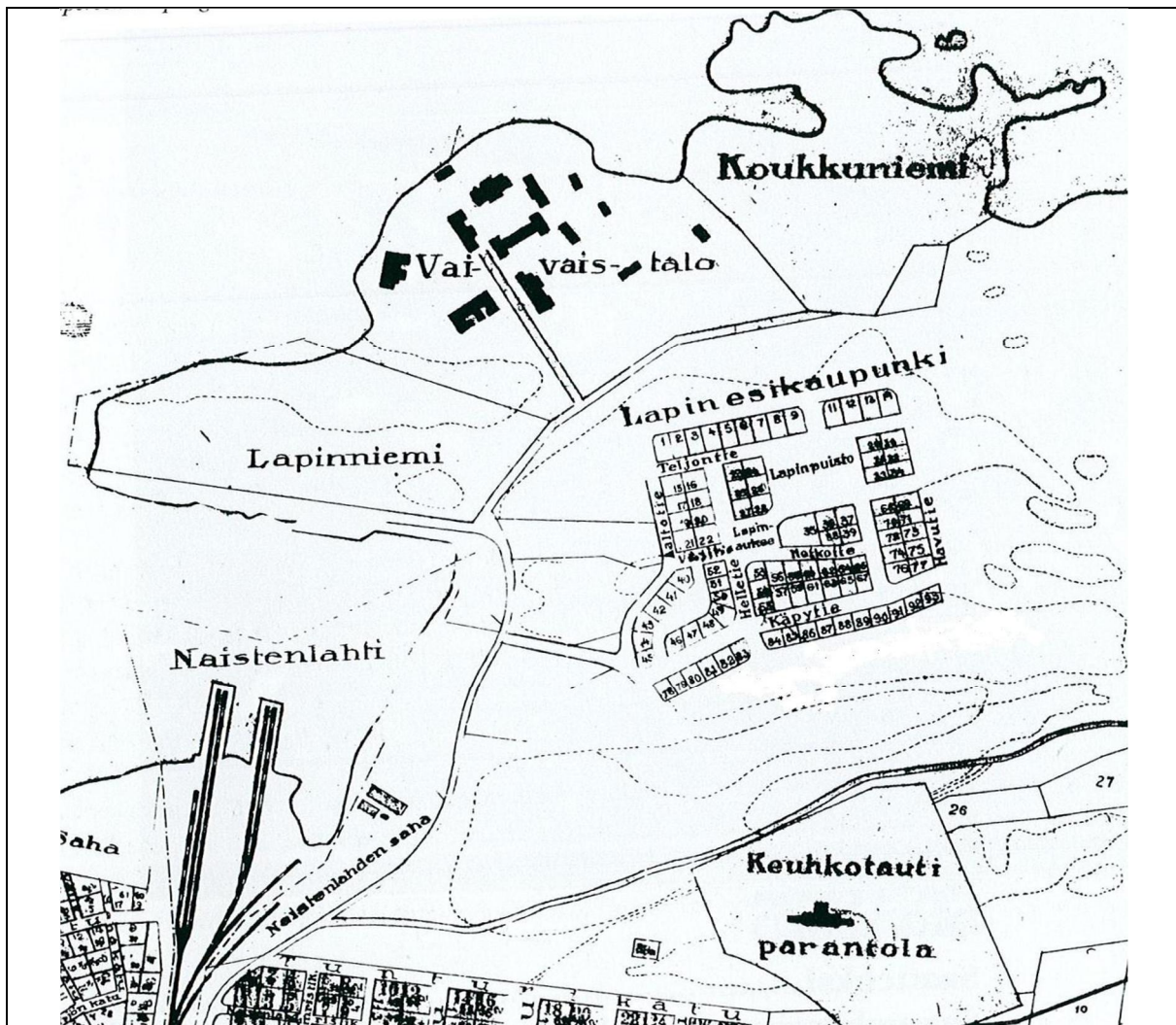
Tampereella järjestettiin arkkitehtuurikilpailu ”Lapinniemen ja Viinikan kaupunginosiin rakennettavia työväenasuntoja varten” 1915. Kilpailussa oli kaksi sarjaa, A-sarja kahden huoneen ja keittiön asunnoille ja B-sarja huoneen ja keittiön asunnoille. A-sarjan voitti arkkitehti Max Frelander ja B-sarjan A.E.Eränen. Kilpailuun osallistui myös mm. Bertel Strömmer, jonka ehdotukset palkittiin kummassakin sarjassa. Kilpailun tuloksia esiteltiin Rakennustaito-lehdessä. Ehdotuksia moitittiin liian pienistä huoneista, epäkäytännöllisyydestä ja kalliista rakennuskustannuksista. Lapin alueen rakennuksista ei inventoinnin aikana löytynyt yhtään suoraan kilpailuehdotusten perusteella rakennettua rakennusta. Arkkitehtuurikilpailun tuloksissa näkyvä siro ulkoasu, jugend-tyyliset yksityiskohdat ja rakennuksen pehmeäpiirteinen yleisilme toteutuvat kuitenkin monissa alueen rakennuksissa.



Lapin asutussuunnitelma 1914

Tampereen keskusta-alueen ulkopuolella, Rauhaniemen (ent.Koukkuniemi) ja Kaupin välimaastossa sijaitseva Lappi oli metsän ympäröimä ja siihen lomittuva asuinalue. Lännessä on vesireittinä merkittävä Naistenlahden satama ja pohjoisessa Lapinniemen aluetta rajaa Näsijärvi. Alue oli rakentamisen alkaessa kallioista kuusimetsää. Aluksi Lappiin johti vain polku Tammelasta. Ensimmäinen tie alueelle tuli lännestä Rauhaniementieltä.

Vuonna 1907 vahvistettu Lars Sonckin Pyynikin rinteille suunnittelema asemakaava (VII ja VIII kaupunginosat) oli ensimmäinen Tampereen asemakaavoista, joka rikkoi kaavoituksen perinteistä ruutukaavaihannetta. Sonckin asemakaava myötäili Pyynikin rinteitä ja otti huomioon maaston piirteitä. Samanlaisia piirteitä vehreästä, luonnon muotoja seuraavasta kaavasuunnittelusta voi löytää myös Lapin alueen asutussuunnitelmasta vuodelta 1914. Lapin kaavoitus perustuu osin perinteiseen ruutukaavaan, mutta sitä on tulkittu soveltaen. Viistosti kaartuva Aaltotie rajaa aluetta lännessä ja johtaa pohjoisen Teljontielle. Lapin alueen keskiosassa on suuri puistoalue, Lapin puisto, joka oli rakentamaton aluetta vuoteen 1934 asti.



Lapin pientaloalueen asutussuunnitelma 1914.

Lapin asuinalueen synnyssä tärkein tekijä oli lännessä Näsijärven rannalla sijainnut Lapinniemen puuvillatehdas (1897), jossa monet tulevat asukkaat kävivät töissä. Alueen 1910-luvun metsäistä luonnetta kuvaavat lähistöllä sijaitsevat hoitolaitokset, jotka perinteisesti sijoitettiin kaupungin laitamille; luoteispuolen ”Vaivaistalo”, eli Koukkuniemen köyhäntalo (1886), Rauhaniemen lastenkoti (1916) ja etelässä Kaupin keuhkotautiparantola (1915).

Kartta Tampereen kaupungin mittausviraston arkisto, muokkaus Heli Haavisto

Tampereen kaupunki hyväksyi Lapin asutussuunnitelman 1914. Tonttijako suoritettiin marraskuun alussa 1914. Tontteja vuokrattiin ensisijaisesti perheellisille, työssäkäyville hakijoille. Ensimmäiset tontit jaettiin Käpytien, Aaltotien, Teljontien ja Helttien varrelta. Tonttijaon jälkeen hyväksyttiin kuudentoista talon piirustukset samana vuonna. Ensimmäinen talo valmistui helmikuussa 1915. Seuraavan vuoden veroluettelon mukaan alueella oli jo 53 asuttua taloa. Ennen vuotta 1920 yli puoleen esikaupunkialueen tonteista oli rakennettu asunto ja asukkaita oli noin 400. Lapin pientaloalueen rakentaminen jatkui pitkien 1920-lukua.

Lapin tontit ovat Tampereen kaupungin vuokratontteja. Ensimmäiset vuokrasopimukset kirjoitettiin jo 1914 seuraavaksi 50 vuodeksi. Monet sopimukset umpeutuivat 1964 ja 1965 ja pienen viivästyksen jälkeen useimmat uusittiin vuonna 1968 jälleen 50 vuodeksi. Seuraava vuokrasopimuksen päättymisaika useimmilla Lapin tonteilla on lähitulevaisuudessa, 2014-2018, mikä aiheuttaa asukkaissa huolta tulevaisuudesta ja mahdollisista tonttivuokran rajuista korotuksista.

Lapin rakentuminen 1910-luvulla

Ensimmäinen vesijohto vedettiin alueelle 1916, muistitiedon mukaan nykyisen Saunatalon kohdalle Käpytie 1:een. Saunatalo rakennettiin vasta 1923-27, joten paikalla on voinut olla ennen sitä ensimmäinen vedenottopiste. Toisen muistitiedon mukaan ensimmäinen pumppukaivo olisi tullut 1920-luvun alussa. Ennen vesijohtoja vettä haettiin Rauhaniemen lähteistä. Kun vettä saatiin sisälle asti, talon kellarikerrokseen saatettiin perustaa vuokrattava pesutupa lisätienestiksi. Näitä pesutupia on ollut mm. Aaltotie 15, Käpytie 26 ja Teljontie 8 kellarikerroksessa.

Lappi liitettiin kaupungin sähköverkkoon 1916 tai toisen muistitiedon mukaan vasta 1920-luvun alussa. Aluksi sähköt vedettiin Käpytien alkupäähän, alueen itäosaan myöhemmin. 1920-luvulla urakoitsijana oli Kuusitie 4:ssä asuvan Variksen sähköliike.

Ensimmäisten talojen valmistuessa alkuvuonna 1915 Lappiin johti polku Tammelasta ja tieverkosto valmistui alueen rakentamisen yhteydessä. Ensimmäinen tie tuli lännestä Lapinniementieltä. Nykyinen päätie, Käpytien alkuosa tehtiin todennäköisesti 1920-luvulla, kun alueen lounaisosaa rakennettiin. Käpytien lounaispäädyssä Käpytie 1 edessä oli pitkään bussien kääntöpaikka.

Vuoden 1915 joulukuussa Tampereen kaupunginvaltuusto hyväksyi Lapin esikaupungin kadunnimet. Useat tiet nimettiin ensimmäisen tien varrelle rakentaneen asukkaan mukaan. Lapin ensimmäinen asukas, jo helmikuussa 1915 talonsa valmiiksi saanut August Käpynen antoi nimen Käpytielle. Helletie nimettiin Lapinniemen puuvillatehtaan työntekijän David Hellénin mukaan, joka asui Helletie 10:ssä ja Teljontie tehtailija Frans Teljon (Teljontie 23) mukaan. Maastonmuodot ja alueen luonto toivat muita osoitenimiä, kuten Notkotie, Kuusitie ja Havutie.

Tampere oli keskeinen tapahtumapaikka kansalaissodan taisteluissa 1918. Sodan eteneminen ja tapahtumat vaikuttivat myös Lapin alueella. Vasta valmistuneessa kaupunginosassa osa rakennuksista sai vaurioita, kaduilla ammuskeltiin ja asukkaat pakenivat taisteluista läheiseen Johanneksen kirkkoon (nykyisin Tuomiokirkko). Alueen eteläpuolella sijaitseva keuhkotautiparantola oli punaisten hallussa ja länsipuolella oleva Lapinniemen puuvillatehtaan torni valkoisilla. Valkoisten joukot valtasivat Käpylän 28.3.1918 jälkeisenä yönä. Käpylän kaduilla oli kymmeniä vainajia ja muistitiedon mukaan ruumiita vietiin Saunatalon (Käpytie 1) pihaan poiskuljetusta varten. Asukkaat pääsivät pikku hiljaa palaamaan koteihinsa ja korjaamaan vaurioita. Useissa rakennuksissa oli taistelujen jälkiä, esimerkiksi Aaltotie 15:ssä luodinjälkiä sisätiloissa. Alueen asukkailla on edelleen tiedossa tarkkaa muistitietoa ja sukulaisten kertomuksia sodan tapahtumista.

Rakennukset ja pihapiirit



Teljontie 9 pihapiiriä ja kasvimaata 1920-30 -luvulla, Kuva Timo ja Eeva-Kaisa Halkolan kotiarkisto.

Lapin pientaloalueen rakennukset edustavat hienovaraista jugendia ja 1910-luvun perinteistä käsityötaitoa. Hirsirunkoiset rakennukset olivat pääosin 1,5 -kerroksisia ja satulakattoisia. Pääosa rakennuksista oli kahden perheen asuntoja, paritaloja. Lisätilaa rakennettiin ullakoille ja alueella oli alusta lähtien paljon vuokralaisia. Pienikokoisemmat rakennukset olivat keittiön ja kahden huoneen asuntoja. Kellarikerroksessa oli säilytys- ja varastotilaa. Rakennusten perustana oli graniittilohkot ja tiilimuurattu sokkeli. Katto oli pärekatto tai saumapeltikatto. Rakennukset saivat julkisivuvuorauksen muutaman vuoden kuluttua valmistumisesta.

Pihapiirit olivat aidattuja ja pihossa oli usein hienot portit. Piharakennukset olivat alueelle tyypillinen ilmiö, jokaisen talon pihassa oli ulkokäymälä ja usein puuvarasto, monesti myös kanala, sikala tai talli. Kotieläimiä oli monessa talossa ennen sotia. Kaikissa pihossa oli omat kasvimaat ja usein myös pieni perunamaa. Lapin puiston reunalla oli perunamaita, samoin alueen lounaispuolella olevalla nykyisellä parkkipaikalla.

Asukkaat

Lapin asukkaista suuri osa oli läheisen Lapinniemen puuvillatehtaan työntekijöitä. Lisäksi alueella asui Finlaysonin, Tampellan, Aaltosen kenkätehtaiden ja Lokomon työntekijöitä. Monet asukkaista muuttivat Lappiin keskustan asuinalueilta, Amurista, Armonkalliolta, Juhannuskylästä ja Tammelasta. Työläiskaupunginosaksi aiotussa Käpylässä asui kuitenkin jo 1920-luvulla paljon muitakin kuin työväestöä: 60% asukaskunnasta koostui kohtuullisen hyvin toimeentulevasta "toisesta sosiaaliryhmästä", mm. virkamiehistä ja liikkeenharjoittajista. Mm. Kudos Oy:n perustaja, tehtailija Frans Teljo asui Lapissa. Myöhemmin talonkirjoissa näkyviä asukkaiden ammatteja ovat mm. varastomies, levyseppä, kirvesmies, konttoriapulainen, maalari ja kauppias. Vuokralaisina oli työläisiä ja myöhemmin opiskelijoita. Vuosisadan loppua kohden ja etenkin 2000-luvun alussa alueen asuntojen hinnat ovat nousseet voimakkaasti ja asukasrakenne on muuttunut.

2.2. Lapin alue 1920-luvulla

Lapin alue kehittyi voimakkaasti 1920-luvulla. Pääosa taloista rakennettiin ensimmäisen kymmenen vuoden aikana, alueelle tuli pieniä kauppoja ja pienteollisuutta, ompelijoita, suutareita ja satoja uusia asukkaita. Lappiin asuntojaan rakentaneille ei alkuvaiheessa juurikaan ollut tarjolla kaupungin tai valtion tukea, mutta vuodesta 1922 talojen rahoittaminen helpottui, kun omakotiasumista alettiin tukea valtion ja kaupungin lainoilla ja avustuksilla. Lapin asutusta helpotti lisäksi se, että kaupungin tonttivuokra oli kohtuullinen.

Tampereen puuvillateollisuus Oy eli Lapinniemen puuvillatehdas, oli myös kiinnostunut Lapin alueen rakentamisesta. Tehdas oli ollut voimakas vaikuttaja asuinalueen perustamisessa. Se vuokrasi alueelta kaksi taloa (Teljontie 1 ja 3) työntekijöidensä käyttöön ja jakoi lisäksi halpakorkoisia rakennuslainoja työntekijöilleen. Lapinniemen puuvillatehdas oli aktiivisesti mukana myös läheisen Petsamon kaupunginosan perustamisessa ja sen asuinalueen rakentamisessa 1910-20-luvun vaihteessa.

Lapin alue täydentyi uusilla asunnoilla jatkuvasti. 1920-luvun alussa rakennettiin etenkin alueen keskiosassa, Notkotien etelä- ja pohjoispuolella. Nimensä mukaan osa tonteista sijaitsi vetisessä notkelmassa, ja eivät olleet menneet vuoralle ensimmäisten joukossa. Havutien pohjoisosaan, tien länsipuolelle rakennettiin kaksi taloa. Rakennuksissa on havaittavissa hienoisia klassismin piirteitä ja pelkistetyemmän ulkoasun suosimista. Rakennustyyppinä oli sekä pientaloja että paritaloja. Näyttävin yksityistalon rakennusurakka 1920-luvulla oli Lapin alueen sisääntulon keskiöön 1923-27 rakennettu Saunatalo.

Bussiliikenne Lappiin alkoi jo 1920-luvulla. Lappi-Amuri-linja kulki Lapissa reittiä Käpytie-Salotie-Teljontie-Helletie, josta linja jatkoi Tammelantorin kautta Amuriin. Hyvät liikenneyhteydet tukivat työssäkäyntiä kauempanakin ja helpottivat asukkaiden liikkumista Tampereen keskusta.



Saunatalo, Käpytie 1 vuonna 1934. Tampereen museoiden kuva-arkisto.

Saunatalo 1927

Vuosikymmenen alussa rakennettiin vuosina 1923-27 Käpylän asukkaille monella tavalla merkityksellinen Saunatalo osoitteeseen Käpytie 1. Rakennuksessa toimi yleinen sauna vuodesta 1927 aina 1960-luvulle saakka. Saunatalo oli paikka, jossa monet käpyläläiset kävivät säännöllisesti saunomassa ja vaihtamassa kuulumisia. Talon alakerrassa oli lisäksi vuokrattavissa oleva kivimankeli. Vuonna 1934 rakennuksen pääkerroksessa avasi toimintansa Ruokala-Kahvila Lappi. Sota-aikana talossa toimi kodinturvakeskus, joka huolehti mm. pimennysmääräysten noudattamisesta. Myöhemmin rakennus toimi yhteisenä kokoontumistilana erilaisille tapahtumille. Saunatoiminta hiipui 1960-luvulla ja viimeiset löylyt heitettiin vuonna 1970.

Rakennuksen sisätiloihin tehtiin useita asuntoja. Alueen historian kannalta rakennus on erittäin tärkeä. Siihen liittyy erilaisia käyttötarkoituksia ja merkityksiä vuosikymmenien ajalta. Maisemallisesti alueen tärkeimmän sisääntuloväylän keskellä oleva rakennus toivottaa tulijat tervetulleiksi alueelle edelleen.

Kauppoja ja pienteollisuutta

Lapin alueella on toiminut useita pieniä kauppia. 1900-luvun alkuvuosikymmeninä yleinen ilmiö olivat yksityiset pikkukaupat, jotka toimivat asunnon yhteydessä. Lapissa toimi parhaimmillaan samanaikaisesti ainakin kuusi pienkauppaa. Kaupoissa myytiin usein lyhyen aikaa säilyviä elintarvikkeita, kuten maitoa. Yrittäjät vaihtuivat mutta tuttu kauppa jatkoi usein toimintansa vuosikymmeniä. Yksityisiä kauppiaita olivat mm. Käpynen, Oksanen, Lehmusvirta ja Järvinen.

Lapin ensimmäisenä mainittu Nokalan kauppa sijaitsi Aaltotie 15 rakennuksessa. Sisäänkäynti kauppaan oli kellarikerroksesta kadun puolelta, josta noustiin rakennuksen pääkerroksessa olleeseen kauppatalaan. Saman rakennuksen kulmassa oli yleinen pesu- ja leivintupa. Myös Lapin ensimmäinen asukas, August Käpynen piti kauppaa Käpytie 18 kulmassa. Kauppa pysyi pitkään saman suvun hoidossa ja muuttui myöhemmin kioskitoiminnaksi saman rakennuksen kellarikerroksessa. Muita kauppiaita oli mm. Helletie 5 päädyssä toiminut Haapaniemen kauppa ja Käpytie 36 alakerrassa toimineet kaupat (kauppiaina mm. Lahtinen, Jokinen, Kanto ja Mustalahti). Samoissa tiloissa oli kaupan lopetettua mm. seurakunnan kerhotoimintaa ja se muutettiin asuinkäyttöön vasta 1970-luvulla. Teljontie 14 kulmassa on sisäänkäynti kauppatalaan, jossa on toiminut välillä suutari. Myös tämä kauppa muutettiin asuinkäyttöön 1970-luvulla.

Lapissa on ollut kaksi suuremman osuusliikkeen kauppaa, Notkotie 6: ssa toiminut Valion kauppa ja Käpytie 15 kivitalossa pitkään toiminut Osuusliike Voiman kauppa. Osuusliike Voima aloitti toimintansa Helletie 7:ssä, mutta siirtyi pian uuteen kaupparakennukseen Käpytien varrelle. Kauppatoiminta kuitenkin jatkui myös Helletielle, jossa toimi pitkään Lehmusvirran kauppa. Komeassa kivitalossa toiminut Osuusliike Voiman kauppa oli alueen suurimpia ja sillä oli hienot näyteikkunat Käpytielle päin. Voiman kauppa jatkoi toimintaansa pisimpään alueella. Sen toiminta päättyi joulukuussa 1984 viimeisenä alueen kaupoista.



Teljontie 14 kulmassa 1930-luvulta lähtien toimineen kaupan sisäänkäynti.



Helletie 7 länsisivulla säilynyt kaupan sisäänkäynti ja rakennuksen kulman suuret ikkunat.



Helletie 5 kulmassa sijainnut sisäänkäynti kauppaan on merkattu koristelistalla.



Voiman talossa ollut kauppa päätti toimintansa vuonna 1984 viimeisenä alueen kaupoista.

Useat Lapin alueella toimineet pienet kaupat ovat edelleen löydettävissä katukuvasta ja kertovat oman aikansa yhteiskunnasta ja elintavoista. Muutaman kaupan sisäänkäynti on säilynyt ja käytössä. Kauppojen suurikokoisempia näyteikkunoita on säilynyt mm. Helletie 7 ja Käpytie 15. Kaupoista on säilynyt runsaasti muistitietoa, aineetonta kulttuuriperintöä, joka on arvokas osa alueen identiteetin ja yhteisön tarinan muodostumisessa.

Lapin kaupat:

- Aaltotie 15 Nokalan kauppa. Alueen ensimmäinen, alkaen 1910-luku, sisäänkäynti poistettu
Helletie 5 kulmassa oleva kaupan entinen sisäänkäynti merkattu rakennukseen listalla
Helletie 7 Lehmusvirran kauppa, sisäänkäynti säilynyt
Käpytie 7 Kauppa ollut päädyssä, sisäänkäynti poistettu
Käpytie 12 Kauppa ollut päädyssä, sisäänkäynti poistettu
Käpytie 15 Voiman kauppa. 1920-l, pisimpään toiminut (1984),sisäänkäynti poistettu
Käpytie 18 August Käpysen kauppa, myöhemmin alakerrassa kioski, sisäänkäynti poistettu
Käpytie 36 Kauppiaita mm. Lahtinen, Jokinen, Kanto ja Mustalahti, srk-kerhoja 1970-luvulle, sisäänkäynti säilynyt
Notkotie 6 Valion kauppa. 1920-luvulla sokerileipomo, sitten Valion kauppa, sisäänkäynti säilynyt.
Teljontie 14 Kulmassa kauppa, suutari, jälleen kauppa 1970-luvulle saakka, sisäänkäynti säilynyt

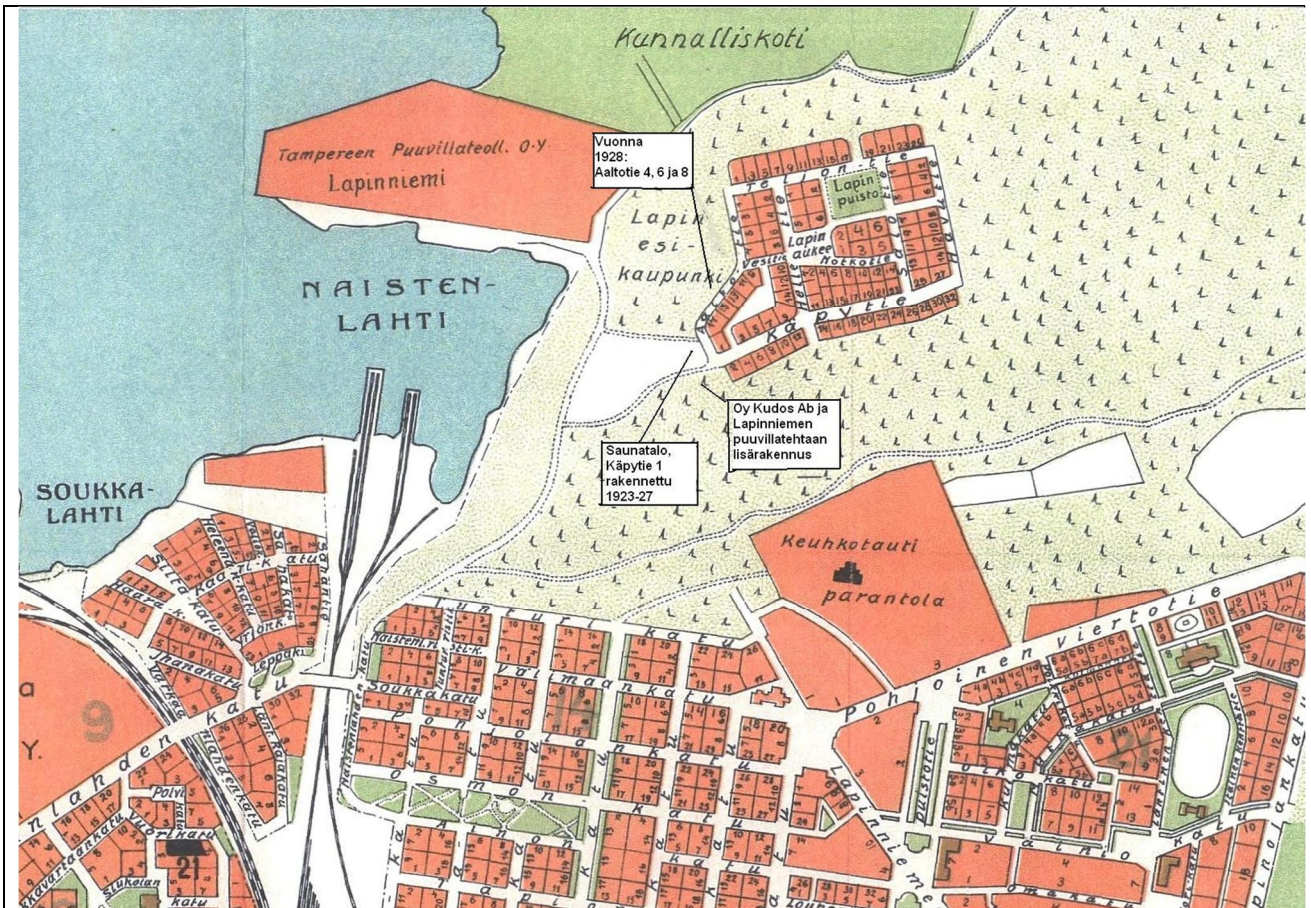
Lapin alueella toimi vuosikymmenien ajan runsaasti pienteollisuutta ja pienyrittäjiä. Merkittävimpiä oli Teljontie 3:ssa toiminut Frans Teljon tehdas 1919-1928. Käpytie 7 toimi pitkään Korpisen veneveistämö. Rakennuksen vinttikerroksessa ja kellaritiloissa oli veneveistämö ja tilat juonekalujen valmistukseen, pääkerros oli asuintilana. Muita toimijoita olivat mm. ”Laatikko-Jallu”, Jalmari Näsin laatikkotehdas, joka valmisti laatikoita kenkätehtaille, Helanderin puusepänverstas ja Suutari-Immun verstas. Lapissa työskenteli kotonaan useita ompelijoita, mm. Granlund, Pesonen, Ahlström ja Vuorenala, sekä kansanparantajia, hierojia, saunottajia ja partureita. Ajalle tyypillisesti monet ihmiset hankkivat kotonaan lisätienestiä erilaisella yritystoiminnalla, joskin vain suurimpien yritysten toiminnasta on jäänyt merkkejä ympäristöön.

Lappiin tuli ensimmäinen julkinen puhelin vuonna 1925. Puhelinkopin sijainti oli aluksi Vesitien ja Helletien kulmassa, josta se siirrettiin myöhemmin nykyiseen keskuspuistoon. Puhelikoppi on edelleen säilynyt. Muita yleisiä puhelimia oli 1920-30 –luvulla mm. Notkotie 6 kaupassa.



Lapin lisärakentaminen 1928

Lapinniemen puuvillatehdas tarvitsi Lapin esikaupungin alueelta tonttia lisärakennuksen rakentamista varten ja samaan aikaan toinenkin esikaupungin teollisuuslaitos, Osakeyhtiö Kudos anoi alueelta tonttia. Uudessa suunnitelmassa Käpytien varrelle sisällytettiin viisi uutta tonttia teollisuutta varten Käpytien alkupäähän alueen lounaisosaan. Aaltotien varrelle lisättiin neljä tonttia asuinrakennuksia varten, joista kolme rakennettiin (Aaltotie 4, 6 ja 8). Lapin pientaloalueen taloista oli rakennettu vuoteen 1930 mennessä noin 80 prosenttia.



Tampereen asemakartta 1928.

Vuonna 1928 Lapin alueelle kaavoitettiin uusia asuintontteja ja tehdastoimintaa. Aaltotien länsipuolelle tuli neljä tonttia, joista kolme, nykyiset Aaltotie 4, 6 ja 8 rakennettiin. Käpytien eteläpuolelle tuli tontteja Kudoksen tehtaan uudelle tehdasrakennukselle ja Lapinniemen puuvillatehtaan lisärakennuksille. Aiemmin rakennettu Saunatalo, Käpytie 1 ei näy vielä kartassa.

Kartta Tampereen kaupunki, muokkaus Heli Haavisto.

<http://koti.kapsi.fi/timomeriluoto/Sivut/Paasivu/KARTAT/Kaupunkikartat/Kaupunkikartat.html>

Sukka- ja Trikootehdas Osakeyhtiö Kudos 1919-1962



Salotie 3, Kudos Oy:n ensimmäinen toimipaikka 1919



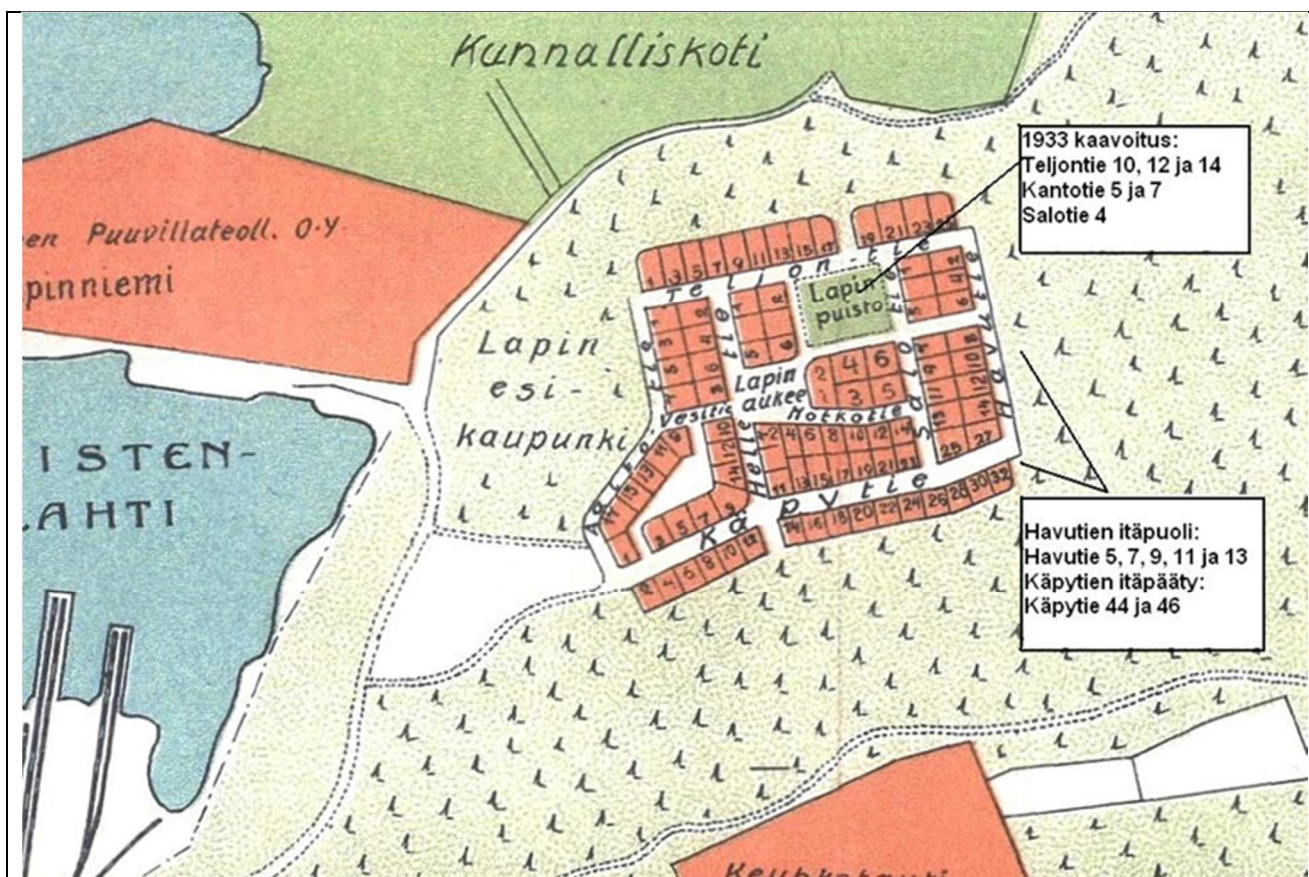
Käpytie 4-6. Kudos Oy tehdasrakennuksia vuonna 1953. Kuva Tampereen museot.

Tehtailija Frans Teljo perusti ensimmäisen Kudoksen tehtaan osoitteessa Salotie 3 olevaan puutaloon vuonna 1919. Talon rakentaminen oli jäänyt edelliseltä omistajalta kesken. Teljo rakensi talon valmiiksi ja tehdastoimintaan sopivaksi. Rakennuksen kellarikerroksessa on edelleen suuret ikkunat, sisäänkäyntejä ja varastotiloja oli useita ja tontin kulmalla oli suuri varastorakennus. Tehtaassa valmistettiin pyörösukkia ja liiketoiminta laajeni jatkuvasti. Tehtaan konttori sijaitsi aluksi Frans Teljon omassa, näyttävässä kodissa Teljontie 23:ssa ja siirtyi myöhemmin osoitteeseen Aaltotie 8.

Vuonna 1928 valmistui Bertel Strömmerin suunnittelema Kudoksen uusi tehdasrakennus Lapin alueen lounaiskulmaan osoitteeseen Käpytie 4. Tehdas oli aluksi kaksikerroksinen mutta vuonna 1936 sitä laajennettiin lisäkerroksella. Kudos aloitti 1930-luvun alun lamavuosista selvittyään naisten alusvaatteiden, leninkien ja käsineiden valmistuksen. Tehtalle hankittiin uusia koneita, tuotanto kasvoi ja vuonna 1936 Kudoksella oli jo 162 työntekijää. Kudoksen tehdas oli alueella erittäin merkittävä ja monen asukkaan työpaikka. Tehdas toimi Lapin kulmalla vuoteen 1962 saakka, jolloin toiminta päättyi. Tehdasalue sijaitsee hieman inventointialueen ulkopuolella mutta on vaikuttanut merkittävästi tutkimusalueen historiaan ja kehitykseen.

2.3. Ensimmäinen vahvistettu asemakaava 1933

Lapin alueen ensimmäinen asemakaava vahvistettiin vuonna 1933 olemassa olevan tilanteen pohjalta. Samalla alueelle kaavoitettiin uusia tontteja. Alueen tärkeä kokoontumis- ja leikkipaikka ja taloudenhoidossa tarpeellinen pyykinkuivauspaikka, Lapin puisto, jäi 1930-luvun uudisrakentamisen alle. Alueen pohjoisosassa sijaitsevan Lapin puiston kohdalle kaavoitettiin kuusi tonttia, Havutien itäpuolella olevalle metsäalueelle viisi ja loput kaksi Käpytien itäpäättyyn, tien eteläpuolelle. Tontit olivat kooltaan varsin pieniä, sillä esimerkiksi vuoden 1934 aikana vuokrattujen 13 uuden asuntotontin koko vaihteli 470 ja 670 neliömetrin välillä.



Vuonna 1933 kaavoitetut alueet:

Lapin puiston paikalle 6 tonttia, Havutien itäpuolelle viisi ja Käpytien itäpäättyyn kaksi.

Pääosin 1930-luvulla rakennetut talot olivat hirsirakenteisia, satulakattoisia paritaloja ja ulkoasultaan ympäristöön hyvin sopeutuvia. Rakennuksista oli jätetty pois jugendin koristeaiheet ja niiden perusolemus on hillitty ja selkeä. Klassismin piirteitä, kuten esimerkiksi julkisivujen symmetrinen jaoittelu ja katon lunetti-ikkunat, löytyy jonkin verran. Rakennukset ovat hieman kookkaampia kuin 1910-20-luvun rakennuskanta. Lapin puiston korttelin rakennuksia suunnitteli Martti Laihon ja Havutien itäpuolelle valmistui muun muassa E.A.Liuhan suunnittelema rakennuksia.

Sota-aika 1939-45 vaikutti elämään Lapissa monella tavalla. Rakennuksia suojattiin pommituksilta ja asukkaat lähtivät suojaan hälytysten käynnistyessä. Lapinniemen johtavassa puistikossa oli sirpalesuoja. Muistitiedon mukaan mm. Teljontien ja Aaltotien kulmaan putosi pommi 1939. Ilmatorjuntatykkejä oli mm. Tuomikalliolla ja Konkarinmäellä. Saunatalossa toimi VSS-keskus ja sotavankeja pidettiin läheisissä rakennuksissa.

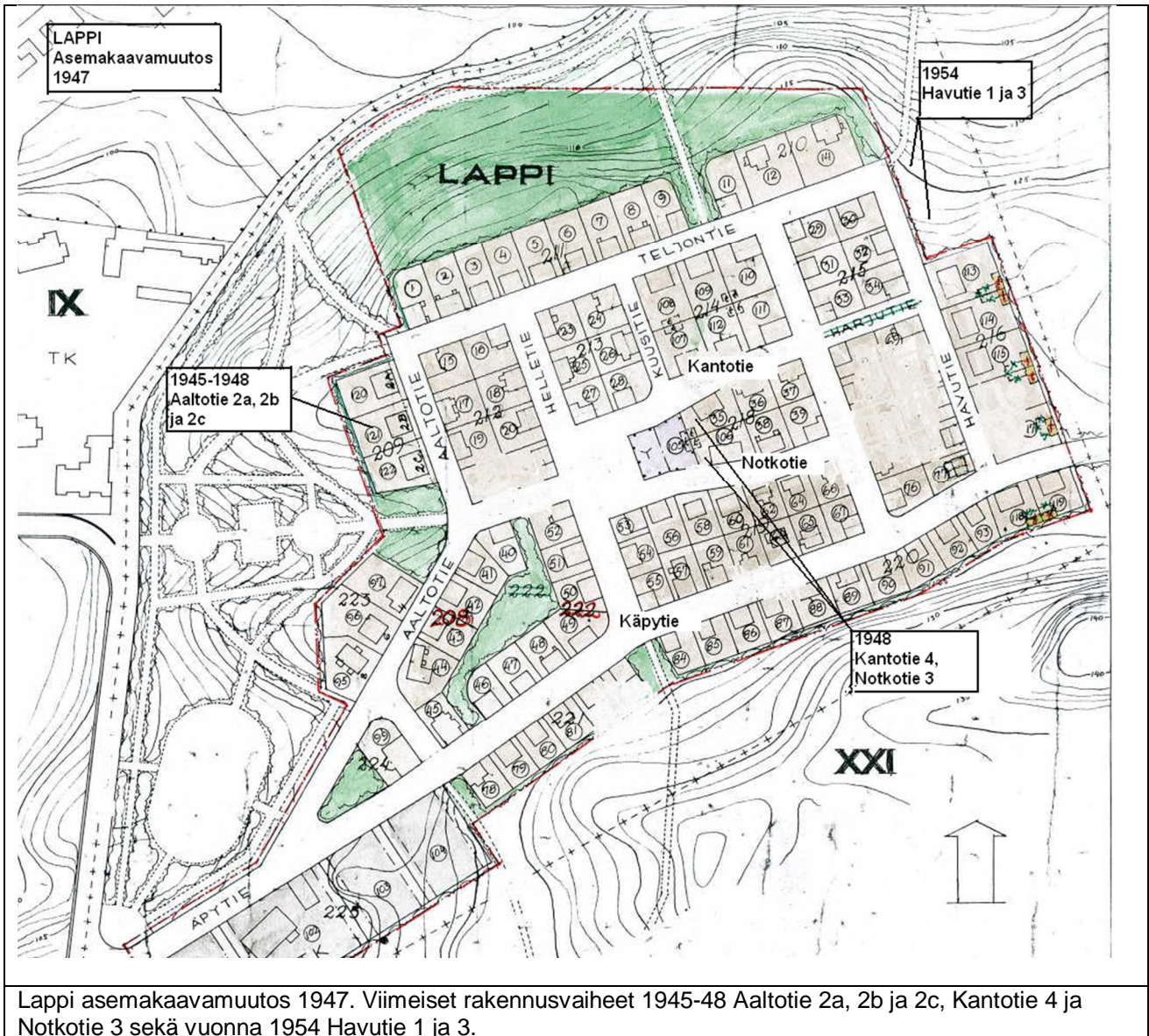
Alueen 1930- ja 1940 -luvun asumiseen ja rakentamiseen vaikutti merkittävästi voimaan tullut sota-ajan huonevuokrasääntely. Asunnoista oli pulaa ja ihmisiä veloitettiin ottamaan lisää vuokralaisia. Lapin alueella otettiin käyttöön kaikki hellahuoneet ja kellarikerrosten huoneistot. Monen talon vinttikerrokseen rakennettiin lisähuoneita, yleensä kaksi hellahuonetta. Perheet olivat suuria ja kun pääkerroksessa oli kaksi asuntoa, vintillä usein kaksi ja mahdollisesti kellarikerroksessakin tilaa, yhdessä talossa saattoi asua kolmisenkymmentä henkilöä. Asukasluku nousi voimakkaasti sota-aikana ja hieman sen jälkeen. Suurimmillaan asukasluku oli vuonna 1950, kun alueella asui silloisen laskennan mukaan 958 henkilöä. Vuoteen 1960 mennessä tilanne alkoi normalisoitua ja väkiluku oli laskenut reilusti alle 700:aan. Nykyinen asukasluku lienee ensimmäisten vuosien tasolla, vuonna 1990 alueella oli noin 400 asukasta.

2.4. Lappi 1940-50 -luvuilla

Viimeiset rakennusvaiheet 1945-48 ja 1954

Sodan jälkeen Lapin alueelle valmistui muutamia rakennuksia. Uusia tontteja kaavoitettiin Aaltotien pohjoispäätyyn tien länsipuolelle, tontit Aaltotie 2 a, 2b ja 2c. Alueen keskiosassa olevan Lapin aukeen itäpuolelle valmistui 1940-luvulla kaksi taloa osoitteisiin Kantotie 4 ja Notkotie 3. Jälleenrakennuskauden rakennuksista tyypillisimmin aikakauden arkkitehtuuria edustaa Aaltotie 2a:n rapattupintainen rakennus avarine pihapiireineen. Alueen nykyisin voimassa oleva asemakaava on vuodelta 1947.

Lapin viimeiset rakennukset valmistuivat 1954 Havutien pohjoispäätyyn, nykyisen bussin kääntymispaikan lähetyville. Rakennusten sijoittelu tontilla on poikkeuksellinen. Kumpikin rakennus sijoittuu tontin takaosaan ja mahdollistaa näkyvän, avaran etupihan. Yhdessä Teljontien loppupään kahden rakennuksen kanssa Lapin koilliskulman kadunvarsinäkyvästä muodostuu avoimempi kuin muualla alueella.



Käpylän omakotiyhdistys 1949

Lapin alueen omakotiyhdistys perustettiin sodan jälkeen, vuonna 1949. Alueen toisen nimityksen mukaan nimetty Käpylän omakotiyhdistys on vuosikymmenien aikana järjestänyt alueella paljon yhteistä toimintaa, mm. hiihtokisoja, erilaisia tapahtumia ja mm. nykyisen jätehuoltojärjestelyn, jossa kotitalouksien roskat kootaan lounaispuolen parkkialueella olevaan keräyspisteeseen. Jätehuoltojärjestely on Tampereella harvinainen ja kertoo omakotiyhdistyksen aktiivisuudesta ja alueen asukkaiden kiinnostuksesta yhteisten asioiden järjestämiseen.

Peräkenttä 1952

Pientaloalueen itäkulmalla, rinteeseen alapuolella sijaitseva Peräkenttä oli pitkään suomaastoa. Alue oli kuitenkin käytössä jo 1920-luvulta lähtien, jolloin sitä alettiin käyttää kylmäsäilytyksessä tarvittavan jään säilytyspaikkana. Jäälohkoja sahattiin Näsijärvestä ja kuljetettiin hevosvoimin suonotkelmaan. Valiolla, Tampereen meijerillä ja Tammelan meijerillä oli omat jäävarastot pohjoisrinteessä. Jäitä sahattiin ja säilytettiin kentän kulmilla 1960-luvulle asti. Alueen tärkein käyttötarkoitus muuttui 1950-luvulla, kun lähestyvien olympialaisten innostamana suomaa täytettiin ja paikalle tehtiin nykyinen Peräkenttä vuonna 1952. Kentällä järjestettiin kesäisiä urheilutapahtumia ja talvisin sinne jäädytettiin luistinrata, jonne saatiin sähköt valaistukseen ja musiikkiin läheisestä talosta. Kentän muita nimityksiä ovat Peräpuisto ja Kisapuisto. Kenttä on edelleen käytössä ja sen ohi kulkee ulkoilureitti.



Inventointialueen itäpuolella sijaitseva Käpylän peräkenttä kesällä 2013.



Näkymä kentältä kohti Lappia, vasemmalla Teljontie 46 ja oikealla Havutie 13.

3. INVENTOINTI 2013

3.1. Alue, sijainti ja maisema

Lapin pientaloalue sijaitsee Tampereen keskustan koillispuolella. Alue on säilyttänyt alkuperäisen rauhallisen ja vihreän yleisilmeensä. Tampereen keskusta-alue rajautuu Paasikiven-Kekkosentien eteläpuolelle. Pohjoispuolella sijaitsevat kaupunginosat Lapinniemi, Lappi ja Petsamo ovat ilmeeltään vihreämpiä ja väljempiä alueita. Lappi ja Petsamo ovat 1910-20-luvulla syntyneitä yhtenäisiä asuinalueita, kun taas Lapinniemeä leimaavat teollisuus-, vapaa-aika ja palvelurakentaminen. Tien pohjoispuolen maisemaa hallitsee laaja rakentamaton metsäalue, Kaupin kansanpuisto.

Lapin alueen lähiympäristön aktiivisin toiminta sijoittuu Naistenlahden reunamille ja Lapinniemen eteläosaan. Yli satavuotias Lapinniemen puuvillakehräämö on peruskorjattu hotelli- ja kypylätoimintaan sopivaksi ja sen yhteyteen on rakennettu moderneja kerrostaloja. Näsijärven reunamilla on puistoja, satama ja kävelyreitit. Naistenlahden voimalaitos varaa Naistenlahden pohjukan aluetta ja näkyy piippuineen kauas. Voimalaitoksen ja Paasikiven-Kekkosentien välissä sijaitseva Naistenlahden satama on Näsijärven tärkeimpiä satamia ja siellä on mm. purjevereiden talvisäilytyspaikka.

Lapin pohjoispuolella on suosittu Näsijärven uimaranta, Rauhaniemen ranta. Lapin asukkaat kävivät Rauhaniemessä uimassa jo 1910-luvulla. 1920-luvulla alueelle rakennettiin Rauhaniemen kansankylpylä. Bertel Strömmerin suunnittelema, vuonna 1929 valmistunut kansankylpylä on säilynyt ulkoasultaan lähes alkuperäisenä. Maksullinen kylpylä- ja saunapaikka veti jo 1930-luvulla lähes 30 000 kävijää kesässä ja siellä järjestettiin mm. uimakouluja ja konsertteja. Kylpylä vaikutti Lapin tunnettuuteen ja alueen liikenteeseen. Nykyisin kylpylärakennuksissa on pukuhuoneita ja saunoja. Uimaranta on edelleen hyvin suosittu ja talvisin Rauhaniemen kansankylpylä on Tampereen suosituin avantouintipaikka.

Lapinniemen keskivaiheilla on rauhallinen, puistomainen vanhustentaloalue, jossa nykyisin toimii pitkät perinteet omaava Koukkuniemen vanhainkoti. Niemen pohjoisosassa on metsäinen Rauhaniemen alue. Pohjoisessa olevan harjun metsäisessä rinteessä on muutama kerrostalo TOAS:n opiskelija-asuntoja. Idässä ja etelässä on Lappi rajautuu Kaupin kansanpuiston metsiin ja Kaupinojan puistoon.



Lapin alue ja lähiympäristö, ilmakuva 2006. Kuva Tampereen kaupunki, muokkaus Heli Haavisto.

Kulkureitit

Lapin kaupunginosan ja Tampereen keskustan välissä kulkee itä-länsi –suuntainen Valtatie 12. Tampereen keskustan tuntumassa oleva Lielahden ja Naistenlahden välinen tieosuus on nykyisin Suomen vilkasliikenteisin yleinen tie pääkaupunkiseudun ulkopuolella, ja tie ruuhkautuu säännöllisesti työmatkaliikenteen aikana. Tampereen keskustan pohjoispuolella kulkevan tien nimenä on länsiosalta Paasikiventie, itäosalta Kekkosen tie. Tieosuuden tulevaisuudessa on tiedossa muutoksia, kun suunnitteilla olevaa Rantaväylää ja Rantatunnelia aletaan rakentaa 2014. Tietä on suunniteltu parannettavaksi kuusikaistaiseksi, joukkoliikennekaistoilla varustetuksi tieksi, josta käytetään myös nimitystä Tampereen rantaväylä.

Lapin alueen eteläpuolella kulkeva Kekkosen tie on pääväylä, kun aluetta lähestytään idästä. Tie kulkee Tampereen kaupunkialueella Petsamon kaupunginosan eteläpuolelta. Tie kulkee jonkin matkaa meluvallien välissä. Länneä päin lähestyttäessä Paasikiventie kulkee Näsijärven rannassa ja näkymä järvelle on avara. Ennen Lapin suuntaan erkanevaa Rauhaniementietä huomio kiinnittyy maisemassa massiiviseen Naistenlahden voimalaitokseen ja Lapinniemen puuvillatehtaaseen, joka on uusiokäytössä hotellina ja kylpylä.

Tampereen kaupungin liikennelaitokseen bussit kulkevat Lappiin Tammelan kautta. Linja tulee Lappiin etelästä pitkin Rauhaniementietä. Rauhaniementie kaartuu pohjoisessa Lapin alueen taitse kohti alueen koilliskulmaa. Linjan 2 päätepysäkki on Lapin pientaloalueen koilliskulmassa, Teljontien ja Havutien risteyksessä. Bussin päättöpysäkki ja kääntöpaikka on avara alue ja keskeinen liikenteen piste. Päättöpysäkin lähellä on suosittu ulkoilureitti, jalankulkuväylä kohti Rauhaniemeä. Pysäkin tuntumassa on erityisen näyttäviä 1910- ja 1950-luvun rakennukset.

Näsijärven rannassa kulkee maisemallisesti hieno pyörätie, on muutamia liittymiä Tampereen keskustan suuntaan vieressä kulkevan Paasikiven-Kekkonen –tien alitse tai yli. Keskustaan suuntaavan liikenteen järjestelyihin tulee vaikuttamaan suunniteilla oleva Tampereen rantaväylä ja rantatunneli. Lapin alueen eri kulmilta erkanevat useita kevyenliikenteenväyliä ja ulkoilupolkuja. Reitit johtavat mm. Lapinniementielle, Rauhaniemen uimarantaan, Petsamon puutaloalueen suuntaan ja Kaupin ulkoilureiteille.



Näkymä lännestä Paasikiventielle Lapinniemeen. Keskellä vanhan Lapinniemen puuvillatehtaan rakennuksia, vasemmalla uutta hotelli- ja kylpyläaluetta ja oikealla Naistenlahden voimalaitoksen piippuja.

Sisääntulo alueelle

Rauhaniementie kaartuu Lapin kaupunginosan länsi- ja pohjoispuolitse. Rauhaniementien alkupäässä lähtee Lapin pientaloaluetta kohti Käpytie, joka on pääväylä alueelle. Käpytien alkupäässä tien pohjoispuolella on kookas parkkialue ja eteläpuolella kerrostaloalue. Parkkialueella sijaitsee Lapin pientaloalueen yhteinen jätehuoltopiste. Käpytien ja Aaltotien välissä oleva Saunatalo eli Käpytie 1 on ensimmäinen rakennus, joka näkyy alueelle saavuttaessa. Käpytien ja Aaltotien haarauduttua ollaan pientaloalueella, jossa suurin osa liikenteestä on asukkaiden aiheuttamaa. Pientaloalueen läpi ei ole läpikulkuliikennettä, mikä vaikuttaa merkittävästi alueen luonteeseen.

Merkittävin Lapin lähiympäristössä viime vuosikymmeninä tapahtunut muutos on ollut Naistenlahden sähkövoimalan rakentaminen 1970-luvun alussa. Vuonna 1971 valmistunut voimalarakennus sijaitsee näkyvällä paikalla Naistenlahdessa, Näsijärven rannalla. Lapin alueen sisääntulo on voimalaitoksen itäpuolella, Lapinniementien vastakkaiselta puolelta. Sähkölaitoksen sijoituspaikkaa on arvostelu voimakkaasti, etenkin alueen asukkaiden taholta. Suuri rakennuskompleksi muutti näkymän Tampereen



keskustasta päin saavuttaessa ja vaikutti paljon koko alueen yleisilmeeseen. Myös Lapin alueen lounaiskulmalla sijainnut Kudoksen tehdasalue on kokenut monia muutoksia. Osa vanhoista tehdasrakennuksista on purettu ja osa muutettu asuin- ja toimistokäyttöön.



Lapinniementieltä kohti Lapin pientaloaluetta. Oikealla asunnoiksi muutettuja tehdasrakennuksia ja uusia kerrostaloja, vasemmalla parkkialue. Keskellä kuvaa Lappiin johtava Käpytie sekä kulttuurihistoriallisesti ja maisemallisesti merkittävä Saunatalo, Käpytie 1.

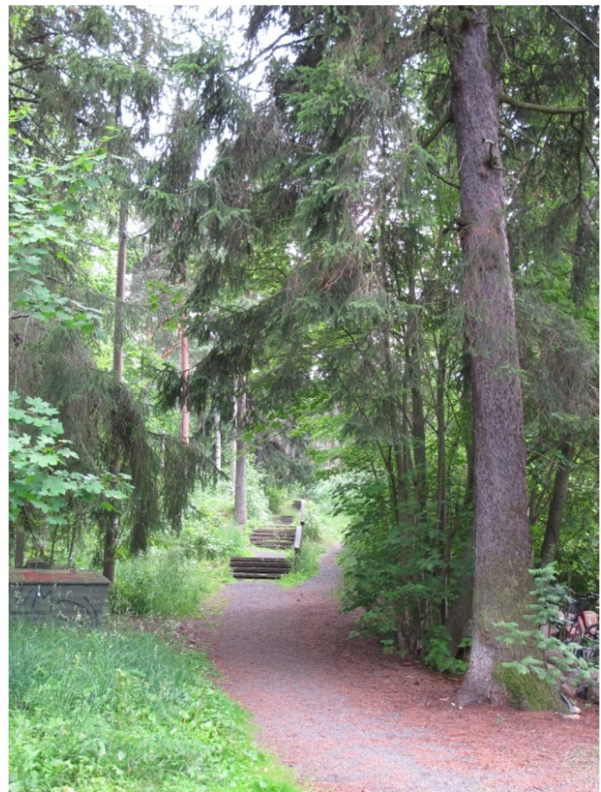
Lähiympäristö ja maasto

Lapin pientaloalueen luonteeseen vaikuttaa erityisesti sitä ympäröivä vihervyöhyke. Alueen länsi- ja pohjoispuolella vilkkaan Naistenlahden ja Lapinniementien suunnassa sijaitseva Lapin puisto suojaa näkymää länteen päin ja rauhoittaa alueen omaksi kokonaisuudekseen. Pientaloalueen pohjoispuolella on harju ja kapea metsävyöhyke, jonka takana on muutamia kerrostaloja. Alue sijoittuu pohjoispuolella olevan harjun ja etelässä olevan kalliosen alueen väliin ja on luonnostaan suojaista. Pientaloalueen maasto on metsäistä, vaihtelevaa ja kalloista.

Ensimmäiset Lapin alueelle johtavat polut 1910-luvulla tulivat Tammelasta kohti Käpytietä ja kulokivat samoilla paikoilla kuin nykyiset ulkoilureitit. Länsipuolella oleva Lapin puisto rakennettiin paikalle 1950-luvulla.



Lapin länsipuolella oleva Lapin puisto, Aaltotieltä kohti Näsijärveä.



Käpytieltä etelään Käpytie 22 vieressä oleva polku Kaupin kansanpuistoon.

Katutilat, näkymät ja kaupunkikuva



Saunatalo, Käpytie 1. Lapin alueen sisäänkäynnissä katse kiinnittyy kauniin klassiseen kivitaloon.

Lapin suunnittelua ohjanneet tavoitteet vehreän, puutarhamaisen asuinalueen luomiseksi ovat edelleen hyvin tunnistettavissa. Lähiympäristö on säilynyt metsävaltaisena, mikä vaikuttaa koko alueen olemukseen. Sisääntulosuunnassa Käpytien alkupäässä on tapahtunut suurempia muutoksia uuden rakennuskannan lisääntyessä. Lapin pientaloalueen katunäkymissä on säilynyt puistokaupunginosan ihanteita. Tiet ovat kapeita ja niiden reunoilla ei ole erillisiä jalankulkuväyliä. Tiet kaartuilevat luontevasti maaston muotojen mukaan. Etenkin kesällä kadun varsien puusto tekee alueesta miellyttävän vihreän ympäristön. Teiden varsilla kasvaa pääosin koivuja, jotka kuuluvat olennaisena osana katunäkymään.

Tiiviisti kadun varressa sijaitsevat rakennukset ja kadunvarren puusto ovat alueen luonteenomainen piirre. Pääosa rakennuksista sijaitsee pitkä sivu kadun suuntaisesti, kiinteästi tien varrella. Kadun puolella on kapea viherkaistale, joka on vaihtelevan kokoinen. Etenkin 1910- ja 1920 -luvun rakennukset sijaitsevat lähellä tietä. Rakennusten sisäänkäynnit ovat lähes poikkeuksetta pihan puolella, joka lisää yksityistä tilaa. Havutien itäpuolen 1930-luvun rakennuksilla kadunpuoleinen piha-alue on hieman leveämpi. Poikkeuksia ovat alueen koilliskulman tontit, Teljontie 21 ja 23 sekä Havutie 1 ja 3, joissa asuinrakennus sijaitsee tontin takaosassa. Lapin koilliskulman näkymää leimaavat näyttävät, avarat piha-alueet.

Lapin alueelle luonteenomaiset rakennusten puhtaaksimuuratut tiilisokkelit tulevat erityisen hyvin näkyviin Käpytien varrella. Käpytien eteläpuolen tontit sijaitsevat rinteessä, ja monessa rakennuksessa koko tien puoleinen kellarikerros on tiilipintainen. Teljontielle on säilynyt kauniita jugend-rakennuksia ja rakennukset ovat enimmäkseen hyvin 1910-luvun rakennusperinnettä edustavia. Teljontien loppupään rakennukset 21 ja 23 puolestaan edustavat aikakauden vauraamman väen asumistapaa. Erityisen hyvin 1930-luvun arkkitehtuuria ja rakennusperinnettä edustava alue on Havutien itäpuoli. Lapin vanhimmat, parhaiten säilyneet tai kulttuurihistoriallisesti erityisen arvokkaat rakennukset sijaitsevat eri puolilla aluetta, joten tiettyä osaa ei voi nostaa tässä suhteessa ylitse muiden. Lapin pientaloalue on ennen kaikkea lähes satavuotiaiden rakennusten ja hienon viherympäristön muodostama kokonaisuus.



Lapin alueen tärkeimmät sisääntuloreitit ovat Aaltotie ja Käpytie. Aaltotien alkupäässä tie nousee koilliseen ja kaartuu sitten pohjoiseen.



Aaltotien pohjoisosa. Suuri osa alueen rakennuksista sijaitsee tiiviisti tien varrella.



Teljontien alkupää lännestä itään



Teljontie keskiosa lännestä itään



Käpytie 38 ja 36 julkisivuja Käpytien suuntaan



Kuusitie etelästä pohjoiseen, päätepisteenä Teljontie 13.

Kaupunginosan yleisilmeeseen vaikuttavat paitsi kadunvarsien puusto ja ympäristö, myös rakennusten pihapiirit ja niiden yleisilme. Lapin alueella vihreä ja perinteinen pihapiiri on erityisen tärkeä alueen ilmeen kannalta. Vaikka useimmat Lapin pihat ovat kadun varsilla olevien rakennusten takana, ne näkyvät eri suunnilta ja muodostavat alueelle tyypillisen ympäristön. Alue perustuu viherkaupunginosan ihanteille ja jokainen pihapiiri vaikuttaa sen kokonaisuuteen.

Rakennusten kadunpuoleiset julkisivut ovat säilyneet kohtuullisen hyvin alkuperäistä vastaavassa asussa ja mahdolliset muutokset sijoittuvat päätyihin tai pihan puolelle. Kadun puolelta näkymät ovat erinomaisia ja rakennukset edustavat hienosti 1910-20 –luvun rakennustyyliä. Useita rakennuksia on palautettu alkuperäistä asua vastaavaksi 2000-luvun alkupuolella. Julkisivujen materiaaleja ja 1960-70 –luvun suurikokoisia ikkunoita on vaihdettu perinteisiin, mikä on vaikuttanut koko alueen yleisilmeeseen. Rakennusten julkisivulaudoitus, erilaiset ikkunamallit, poikkipäädtyt ja kattomuodot sekä vaihteleva väritys tekevät kadunvarsinäkymästä ilmeikkään ja mielenkiintoisen.



Aaltotie 17 asuinrakennus ja portti



Salotie 4 piha ja luumupuut.

Lapin aukea eli Käpylän keskuspuisto

Keskellä pientaloaluetta sijaitseva keskuspuisto eli Lapin aukea on asukkaiden tärkeä kokontumispaikka. Keväisin puistossa järjestetään mm. vapputapahtuma. Maisemallisesti puisto on alueen keskipiste ja sydän. Puiston korkeat männyt erottuvat selkeästi ympäristön lehtipuuvaltaisesta puustosta. Puistossa on leikkipaikka, hiekka-alueita ja alueelle tyypillistä kalliopintaa. Pienen puiston pohjoisreunalla on 1920-luvun koristeellinen, viehättävä puhelinkoppi. Itäpäädyssä on kivi, johon on kiinnitetty Tampereen kaupungin ympäristönhoitopalkinto, pronssinen reliefi. Keskuspuisto on ollut pientaloalueen ainoa puisto 1930-luvulta saakka, jolloin pohjoisempi puistoaukea kaavoitettiin asuinalueeksi.

Lapin kaupunginosa on suosittu ulkoilupaikka. Monet tamperelaiset tuntevat alueen hyvin ja liikkuvat siellä vapaa-ajallaan. Suosioon vaikuttaa epäilemättä alueen esteettisyys, rakennusten yhtenäisyys ja tunnistettavat 1910-luvun piirteet sekä ylipäättään vihreä ympäristö. Alueen asukkaiden kannalta miellyttävä ja huolella ylläpidetty ympäristö on itsestään selvästi arvokas. Tampereen kaupunkikuvassa Lapin alue on oman aikansa työläisasuinalueiden ja kaupunkisuunnittelun, arkkitehtuurin ja rakennustaidon tyylikäs edustaja.



Keskuspuistossa oleva puhelinkoppi vuodelta 1925



Lapin keskuspuisto 2013

3.2. RAKENNETUN YMPÄRISTÖN KOHDE

Rakennukset ja niiden sijoittelu



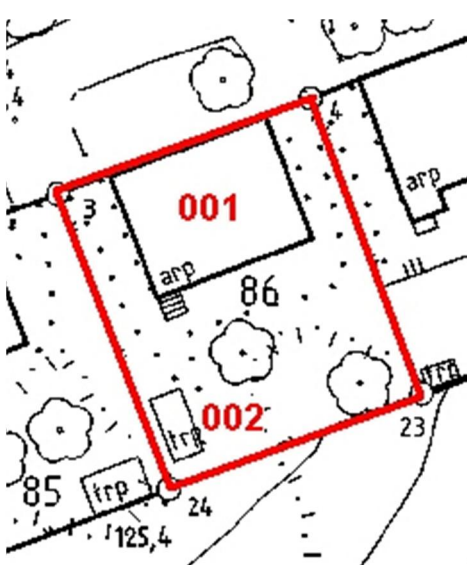
Käpytie 28. Asuinrakennus vuodelta 1915 Käpytien varrella.



Portaikko pihan ylätasanteelle.



Piharakennus sijaitsee tontin lounaiskulmassa.



Kartta Tampereen kaupunki, muokkaus Heli Haavisto

Käpytie 28 pihapiiri on tyypillinen esimerkki alueen pihapiiristä. Tien varressa sijaitseva asuinrakennus ja pihan perällä oleva piharakennus, kulkutiet pihaan asuinrakennuksen molemmin puolin, kohtuullisen pieni tontti ja uudempana kerroksena etupihaan betonilaatoitettu autopaikka ovat näkyvissä useimmissa pihoissa. Käpytien eteläpuolen rinteessä sijaitseva tontti on säilynyt yleisilmeeltään kauniin perinteisenä.

Asuinrakennukset sijaitsevat lähes poikkeuksetta tontin tien puoleisella sivulla. Rakennuksen sisäänkäynnit ovat pihan puolella. Piha oli alun perin yleensä kahden perheen yhteinen tila, jossa oli erilaisia toimintoja. Nykyisin rakennukset on pääosin yhdistetty yhden perheen käyttöön, mutta muutamia jaettuja tai yhteisiä pihapiirejä on säilynyt.

Piharakennukset

Lapin pientaloalueen tyypillinen piirre ovat piharakennukset, joita on ollut jokaisessa pihassa. Piharakennukset sijoituivat yleensä tontin takasivulle tai kulmaan ja toivat vaihtelua pihojen ilmeeseen. Alkuperäiset piharakennukset olivat eläinsuojia ja ulkokäymälöitä, nykyiset autotalleja ja varastoja. Säilyneet vanhat piharakennukset kertovat hyvin vahvasti alueen historiasta ja vuosisadan alun elintavoista. Erilaisten piharakennusten säilyttäminen alueella jatkaa pitkää perinnettä pihan aktiivisesta ja monipuolisesta käytöstä.



Käpytie 32, asuinkäytössäkin ollut 1920-luvun piharakennus. Rakennuksessa on toiminut myös talli ja työhuone.



Notkotie 6. Alkuperäinen tai viimeistään 1940-luvulla rakennettu piharakennus.



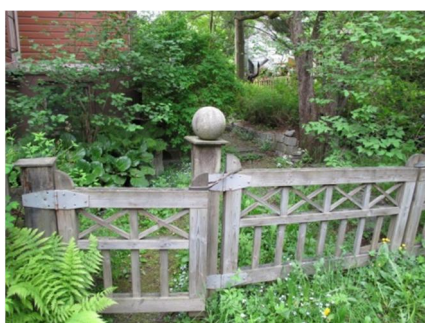
Helletie 12. Alueen perinteisin piharakennus, pieni ulkokäymälä.

Kasvillisuus ja pihan käyttö

Pientaloalueen tavoitteena 1910-luvulla oli tarjota asukkaille viihtyisä elinympäristö ja myös mahdollisuuksia omavaraistalouden harjoittamiseen. Alueella oli ainakin kaksi suurempaa perunapelloaluetta, nykyisen Lapin puiston reunamilla ja alueen lounaispuolella olevan parkkipaikan kohdalla. Pyykkejä kuivatiin ympäröivillä kallioilla ja metsissä sekä keskiosan ”pyykkimetsässä”, joka kaavoitettiin tonteiksi vasta 1933. Lapin perinteinen pihapiiri oli aktiivisessa hyötykäytössä ja poikkesi nykyisistä pihoista paljonkin. Jokaisen talon pihamaalla oli kasvimaata ja hyötykasveja. Edelleen monissa pihapiireissä on aistittavissa perinteinen tunnelma. Pihoissa kasvaa paljon vanhoja omenapuita, luumupuita ja syreenejä, jotka vaikuttavat paikan yleisilmeeseen. Pihoja reunustavat usein aidat tai pensasaidat.

Portit ja aidat

Lapin pihat ovat perinteisesti olleet aidattuja. Aluksi se johtui pihossa olevista kotieläimistä, myöhemmin aita on rajannut piha-alueita ja asukkaisen yksityistä tilaa. Lapissa erilaisten aitojen ja porttien kirjo on edelleen suuri. Vanhoissa valokuvissa näkyy joka näyttäviä, jugend-tyylinen aitoja korkeine kulmapylväineen. Tyypillisin aitamalli 1910-20 -luvun tonteilla oli kuitenkin melko matala, sirorakenteinen rima-aita, jollaisia on edelleen useissa pihossa. 1930-luvulta lähtien pihossa suosittiin rautalanka-aitoja ja portteja, joita vastaavia on myös säilynyt alueella. Alueen tontit ovat melko pieniä, usein noin 450 neliötä. Pienellä alalla piharakennukset ja pihan pinnoitteet merkitsevät paljon.



Helletie 10 portti



Kuusitie 4 jugend-tyyliä



Teljontie 9 rautalankaportti



Havutien itäpuolella on säilynyt tyypillisiä betonipylväitä ja rautalanka-aitoja. Itäpuoli rakennettiin pääosin 1930-luvulla.

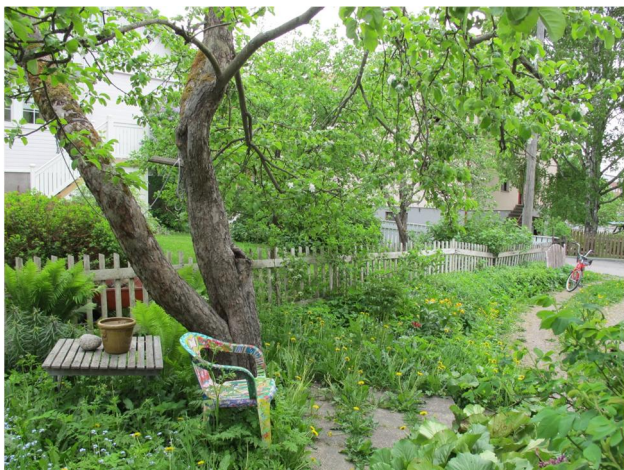
Pihapiirejä:



Havutie 13 kesäinen piha.



Käpytie 28 rinnetontti. Pihassa on säilynyt myös vanha piharakennus kuvan ulkopuolella.



Aaltotie 17 vehreä piha sijaitsee keskeisellä paikalla Aaltotien lounaispäädyssä, Lapin pientaloalueen sisääntuloreitin alkupäässä.



Teljontie 8 alueella ainutlaatuinen, hirsirakenteinen piharakennus 1920-luvulta.



Käpytie 14 tontin etelälaidan kallioita. Paljasta kalliopintaa on näkyvissä monessa pihassa ja joidenkin rakennusten kellareissa.



Teljontie 9. Alueelle tyypillinen, kevytrakenteinen ja matalahko aita.

3.3. RAKENNUS

Lapin pientaloalueen merkittävin rakennusaikakausi oli 1910-20-luku. Rakennuksia nousi ensimmäisen viidentoista vuoden aikana Aaltotien, Käpytien, Teljontien, Helletien, Kuusitien, Notkotien ja Salotien laitamille lähes sata. Tarkka luku inventoinnissa saatujen tietojen perusteella on 96. Seuraavalla vuosikymmenellä, 1930-luvulla valmistui entisen Lapin aukeen kortteliin ja Havutien itäpuolelle 13 asuntoa, 1940-luvulla Aaltotien pohjoispäättyyn ja keskusaukion kulmille viisi ja 1950-luvulla viimeiset kaksi Havutien pohjoispäättyyn.

Seuraavassa on koottu Lapin pientaloalueen 1910-20-luvun rakennusten yleisimpiä rakennustyyppisiä ja pohjakaavoja, aikakauden tyyli- ja alueellisia yksityiskohtia. Lapin alueen rakennuskannassa on säilynyt hyvin rakennusten runko- ja kattomuodot sekä aikakaudelle tyypillinen yleisolemus. Yksityiskohtista on havaittavissa muutamia alueellisesti yleisiä piirteitä sekä jugend-tyylisiä koristeaiheita. Lapin alueen kokonaisuus ja rakennetun ympäristön arvot rakentuvat monesta osasta, joista tässä rakennuksiin liittyviä keskeisiä piirteitä.

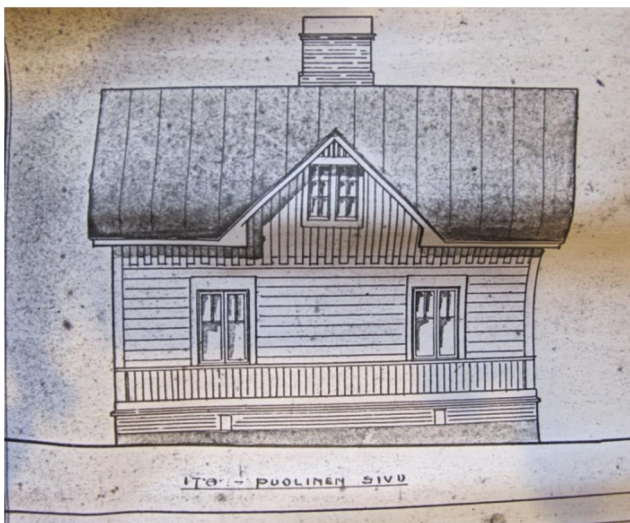
1910-20 –luvun paritalot ja pientalot

Lapin pientaloalueen keskeinen piirre on paritalojen suuri määrä. Inventoinnissa läpikäytyissä 114 rakennuksesta pohjakaavaltaan paritaloja tai useamman asunnon rakennuksia oli yli kaksi kolmasosaa. Tyypillisessä paritalossa pääkerroksessa on kaksi asuinhuoneistoa, joihin on erilliset sisäänkäynnit. Kummassakin asuinhuoneistossa on pieni eteinen, keittiö ja huone. Asuntojen pohjakaavat peilaavat toisiaan ja huonejärjestys on symmetrinen. Keittiö on usein pihan puolella ja makuuhuone kadulle päin.

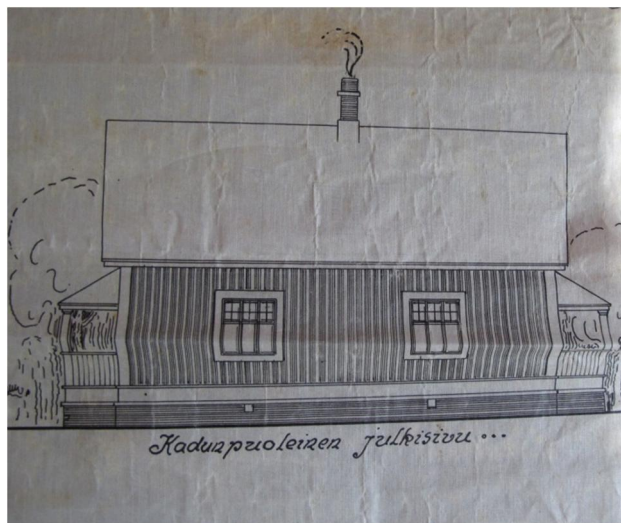
Rakennusten vinttikerroksissa oli yleensä lisäksi kaksi tai yksi hellahuonetta. Kulku vintille oli kuistilta tai eteisestä. Vinttikerrosta lämmitettiin pönttöuunilla tai puuhellalla. Useimmissa oli jokin keittomahdollisuus ja asunto oli vuokralla. Vinttikerrokseen rakennettiin lisähuoneita viimeistään sota-aikana, kun huoneenvuokrasäännöstelyn seurauksena veloitettiin majoittamaan sodan alta paenneita tai kotinsa menettäneitä. Tämä lisäsi voimakkaasti myös Lapin asukaslukea ja näkyi rakennuspiirroksissa kiivaana rakennusten vinttikerrosten laajennusaikana.

Asuinrakennusten yhteydessä toimineet kaupat sijaitsivat selkeästi asuintilasta erillään joko rakennuksen päädyssä tai kellarikerroksessa ja niihin oli oma sisäänkäynti. Kellarikerroksissa saattoi olla myös vuokrattavia pesu- tai leivintupia tai muuta pientä liiketoimintaa. Useimmiten kellarikerros oli pelkistetty ja maavarainen, ja siellä oli säilytystilat asukkaiden tarvitsemille elintarvikkeille ja lämmityspuille. Joissakin rakennuksissa on säilynyt edelleen kellarissa oleva paljas kalliopinta. Samoin kun vintille, kellarikerrokseen rakennettiin toisinaan lisätiloja sota-aikana. Suurimmat muutokset ovat kuitenkin tapahtuneet 1970-luvun jälkeen, kun rakennusten asuintiloja on alettu laajentaa.

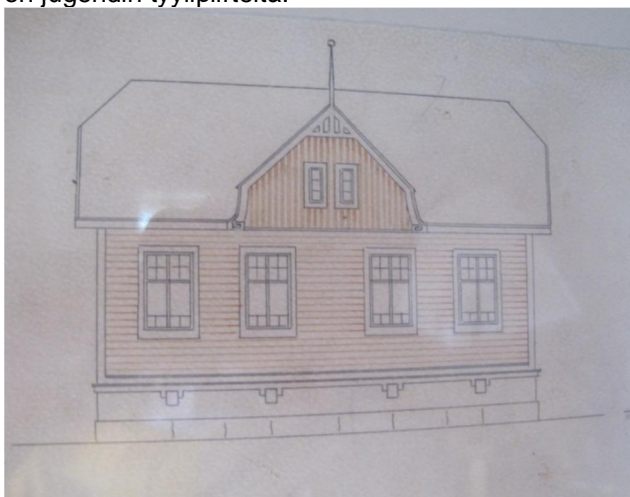
Alueen tyypillisiä paritaloja 1910-20-luvulla:



Käpytie 22, rakennusmestari Mikko Tamminen 11.11.1914. Julkisivultaan harmoninen paritalo, jossa on jugendin tyylipiirteitä.



Teljontie 9, rakennusmestari Heikki Tiitola 1916. Poikkeuksellisesti rakennuksen päädyissä sijaitsevat sisäänkäynnit.

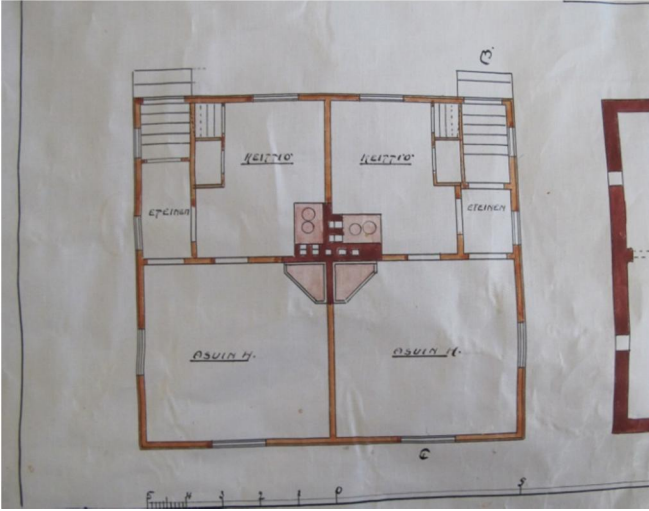


Salotie 11, Artturi Huhtanen 1915. Kaunis ja harmoninen rakennus, jonka jugend-piirteet ovat säilyneet alkuperäisinä.

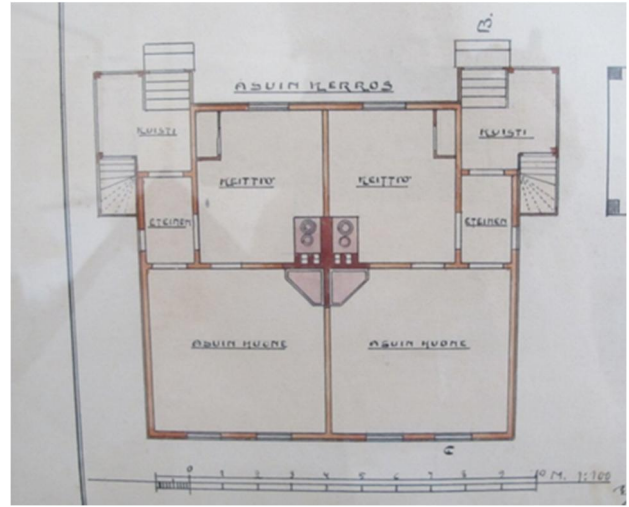


Käpytie 23. Hieman erikoisempi, koristelultaan nikkarityylinen asuinrakennus. Suunnittelija W.E.Mäkinen 1915.

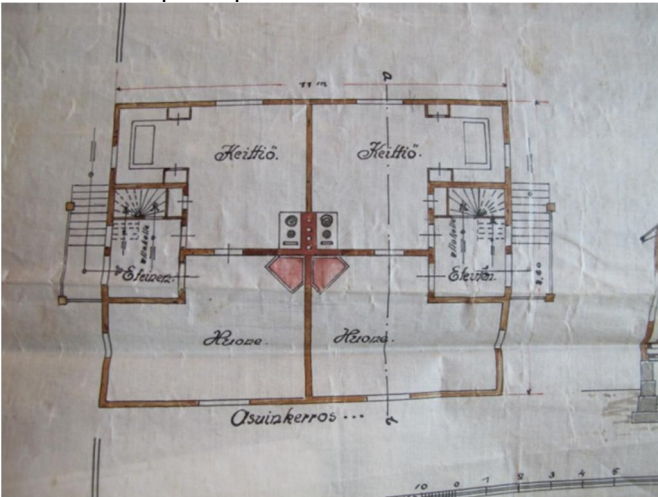
Paritalojen pohjakaavoja:



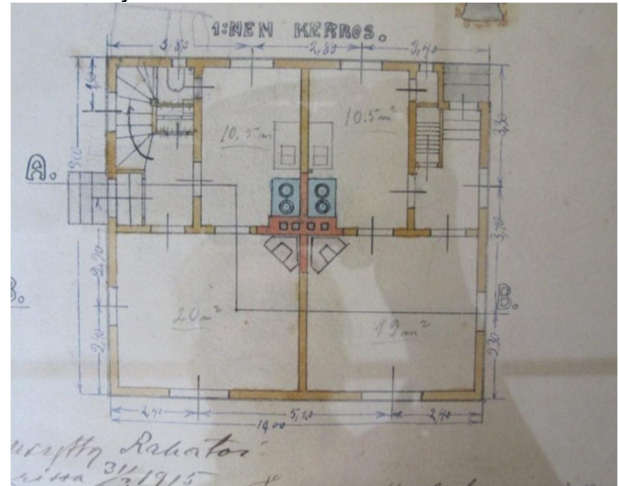
Salotie 9 pohjapiirros. Tyypillisin paritalon pohjakaava, jossa sisäänkäynnit sijaitsevat symmetrisesti rakennuksen pihan puoleisella sivulla.



Helletie 14, pohjapiirros rakennusmestari Mikko Tamminen 1914. Sisäänkäynnit ovat rakennuksen kulmissa.



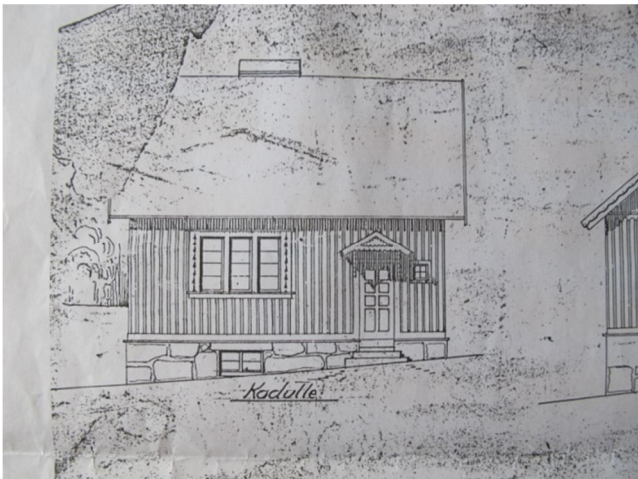
Teljontie 9, rakennusmestari Heikki Tiitola 1916. Sisäänkäynnit rakennuksen päädyissä.



Käpytie 23, piirroset W.E.Mäkinen.

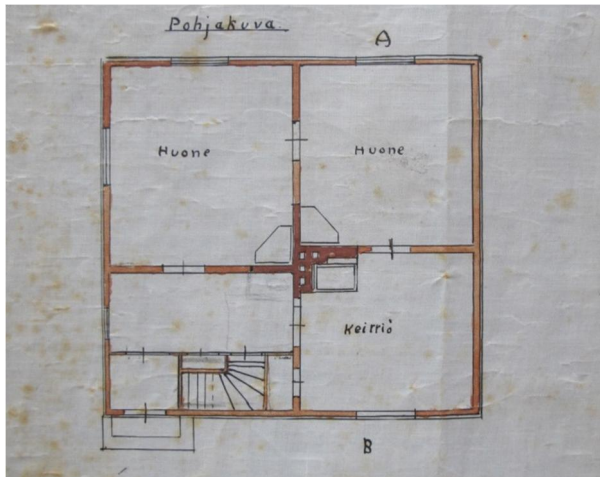
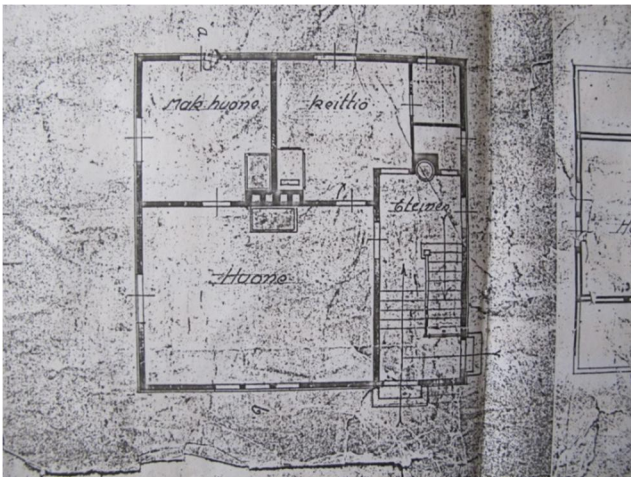
Pientalot

Toinen Lapin tyypillinen rakennus on yhden perheen asunto. Tyypillisin pientalo on keittiön ja kahden huoneen asunto. Samoin kuin paritalossa, vinttikerroksissa joko oli tai niihin rakennettiin lämmitettäviä asuintiloja. Kellarikerroksessa oli varastotilaa, tai toisinaan vuokrattavia tiloja, kuten sauna, pesutupa tai leivintupa. Useita alueen pientaloja on myöhemmin laajennettu tai korotettu merkittävästi ja niiden alkuperäinen ulkoasu on muuttunut. Alueella on säilynyt vain muutama runkomuodoltaan alkuperäisessä asussa oleva pientalo.



Käpytie 7 julkisivu. Sirossa pikkutalossa oli asuintilojen lisäksi kellarikerroksessa pesu- ja leivintupa ja myöhemmin siellä toimi veneveistämö.

Käpytie 26. Rakennuksen pääkerroksessa oli asunto, kellarikerroksessa vuokrattava pesu- ja leivintupa.



Käpytie 7 pääkerroksen pohjakuva. Huone sijaitsi tien puolella, keittiö ja makuuhuone pihan puolella.

Käpytie 26. Huoneet Käpytien puolella ja eteisestä portaat vinttikerrokseen.

Parhaiten säilyneet pientalot olivat jo alun alkaen hieman kookkaampia. Kauniisti peruskorjattu Käpytie 25 on ollut yhden perheen asunto. Erityistapaus ovat Teljontien loppupään (21 ja 23) näyttävät asuinrakennukset, jotka olivat oman aikansa vauraamman väen asuntoja. Kummassakin rakennuksessa on useita huoneita kahdessa kerroksessa.

Rakennusten tyypillisiä piirteitä:

Pohjakaava

Lähes kaikki alueen rakennuksista ovat pohjakaavaltaan suorakulmion muotoisia. Joitakin neliön muotoisia, noppamaisia rakennuksia löytyy. Vain muutama rakennus on ollut alun perin T tai L – muotoinen. Alueen rakennusten runkomuoto on säilynyt kohtuullisen alkuperäisenä. Useimmissa rakennuksissa alkuperäistä muotoa muuttavat eri kokoiset kuistit. Joihinkin rakennuksiin on liitetty 1960-70 –luvulla autotalleja. Lähes kaikki nykyisissä rakennuksissa olevat poikkipäädyt ovat myöhemmin lisättyjä, etenkin 1980-luvun jälkeen rakennusta laajennettaessa. Erillinen lisäsiipi on alueella vain yhdessä rakennuksessa. Runkomuodon muutoksia ei suositella alueella ensisijaisena ratkaisuna tilan tarpeelle.

Hirsirunko

Pääosa Lapin 1910- ja 20 –luvun rakennuksista on hirsirakennuksia. Hirret tuotiin usein suvun metsistä ja rakennukset pystytettiin omin voimin ja talkoilla. Rakennusten hirsipinta oli paljaana muutaman vuoden ja laudoitukset lisättiin myöhemmin. Nykyisin hirsipintoja on otettu usein esille rakennuksen sisäpinnoilla. Rakennusaineina käytettiin sitä, mitä helpoiten saatiin. Tukirakenteina lattioissa on ollut mm. rataiskon pätkä. Alueella on muutama rankarunkoinen rakennus, mm. Notkotie 3 ja 5.

Graniittilohkot ja puhtaaksimuurattu tiilisokkeli

Lapin alueen rakennuksille tyypillinen perusta on graniittilohkareet. Useimmissa rakennuksissa pohjana on suuret vaakalohkareet, muutamissa on pystykiviä. Alueelle leimallista on kivijalan puhtaaksimuurattu tiilisokkeli. Tiilisokkeleita on lähes joka rakennuksessa, osa kylmäladottuja ja jotkut erittäin huolellisesti muurattuja. Puhtaaksimuuratut tiilisokkelit tuovat esiin alueen rakennuskannan iän ja kertovat ajan rakennusperinteestä ja käsityötaidosta. Etenkin Käpytien eteläpuolen rinteeseen rakennetuissa taloissa tiilimuuraus korostuu. Korkeat tiilimuurat kellarikerrokset muodostavat näyttävän elementin Käpytien varrelle. Tiiliä hankittiin yleensä paikallisilta valmistajilta ja kertoman mukaan myös läheltä kaadetun tehtaanpiipun jäämistöistä. Perustan graniittilohkot ja puhtaaksimuurattu tiilisokkeli ovat alueelle tyypillinen piirre ja yksi rakennuksen arvoperusteista.

Tiilisokkeleita:



Käpytie 14 hieno tiilisokkeli.



Viereinen Käpytie 16.



Kantotie 10 huolella muurattu tiilisokkeli ja alkuperäinen tiilikatto.

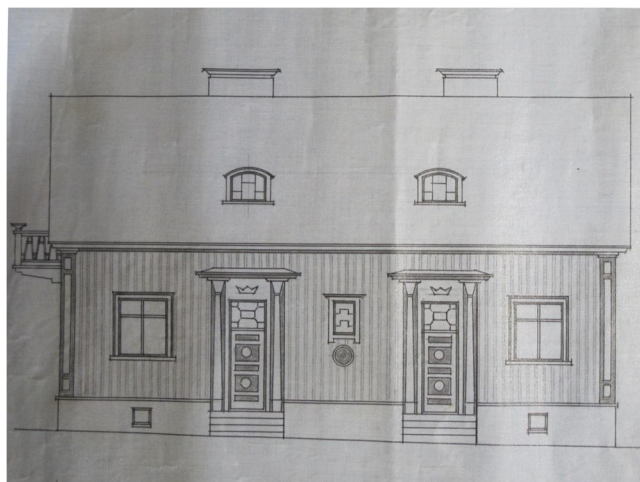
Julkisivujen vuoraus

Rakennusten julkisivulaudoitus on säilynyt alkuperäisenä vain harvoissa rakennuksissa. Rakennuspiirrosten perusteella taloissa on käytetty sekä pysty- että vaakalaudoitusta ja toisinaan näiden yhdistelmää. Myös pystylaudotettuja ja peittrimoitettuja näkyy muutamissa piirroksissa. Alkuperäiset laudoitukset ovat pinnoiltaan hyvin kauniita ja huoliteltuja. Parissa rakennuksessa (esim. Aaltotie 8) on hieno, kruusattu peittrimoititus. Alueella on vain muutama tiilirakennus; Käpytie 1 oleva näyttävä Saunatalo, Käpytie 15 entinen Voiman kaupparakennus, Havutie 14 mansardikattoinen asuinrakennus ja uudempi, 1950-luvulla rakennettu Havutie 1. Kaikkien kivitalojen ulkoasu on säilynyt alkuperäisenä.

Aaltotie 8, 1920-luvun suunnitelmat ja nykyasu:



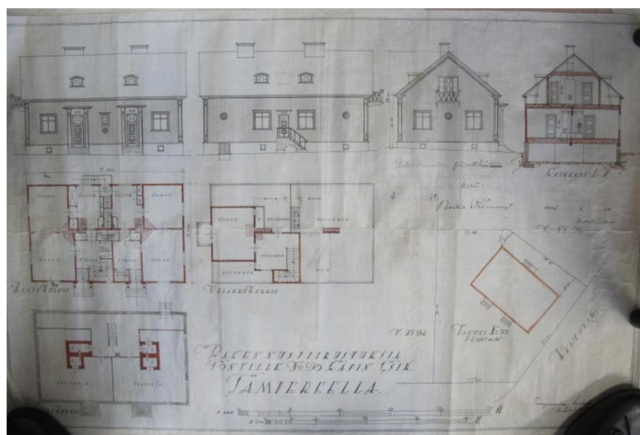
1920-luvun tyylikäs, klassinen Aaltotie 8. Rakennuksen ulkoasu on säilynyt yksityiskohtia myöten alkuperäistä vastaavana.



Suunnittelija rakennusmestari Väinö Salmela 1928.



Kulman laudoitusta.



Alkuperäiset piirrokset vuodelta 1928.

Katot

Alkuperäiset katot olivat pääosin pärekattoja, joukossa oli muutamia peltikattoja jo 1910-20 - luvuilla. Saumatut peltikatot alkoivat yleistyä alueella 1920-luvun jälkeen. Erässä talossa on säilynyt kirje, jossa kuvataan talon uutta ”hopeakattoa” ja kysellään, onko naapureilla jo vastaavaa. Alueella on säilynyt joissakin rakennuksissa alkuperäinen peltikatto, mm. Salotie 3 ja 5. Kauniita palapellistä tehtyjä saumapeltikattoja on useita. Alkuperäinen tai vanha peltikatto kannattaa säilyttää niin pitkään kuin mahdollista.

Tiilikattoja oli joissakin rakennuksissa. Teljontie 23 upea tiilikatto on laitettu alkuperäisen paanukaton päälle todennäköisesti jo 1920-30-luvulla. Kantotie 10:n näyttävä tiilikatto on alkuperäinen. Muutamii taloihin on vaihdettu uusi tiilikatto. Kattoja uusittaessa saumattu peltikatto on suositeltava alueella, tiilikatto sopii rakennuksesta riippuen. Kovin pienikokoisessa rakennuksessa tiilikatto on usein raskaan näköinen.

Yleisin kattomuoto on jyrkähkö satulakatto. Jugendin tyyliä näkyy joissakin rakennuksissa, joissa on päädyistä aumattu satulakatto, jonka pehmeäpiirteinen ilme sopii jugendin estetiikkaan. Mansardikattoisia rakennuksia on alueella vajaat kymmenisen. Monet niistä on rakennettu 1910-luvulla, kuten Havutie 8 ja kaunis jugend-rakennus Aaltotie 7. Näyttäviä kattoja ovat noppamaisten rakennusten mansardikatot, kuten Teljontie 23, Salotie 3 tai Notkotie 6.



Teljontie 23 näyttävä tiilikatto



Salotie 3 ja 5 saumapeltikatot.
Katso myös seuraava sivu Käpytie 16, perinteisin kattomalli.

Jalkarännit

Vanhoissa peltikatoissa oli jalkaränni, joka muodostaa ”vekin” katolle ja on nykykatsojan silmissä myös esteettinen elementti. Jugend-ajan rakennuksissa oli paljon vaihtelevia pintoja, ja palapeltikatto jalkaränneineen korostaa näitä elementtejä. Alkuperäisiä tai vastaavia jalkarännejä on säilynyt hyvin alueella ja monet ovat kattoja uusissaan huomioineet myös perinteisen rännimallin.

Sisäänkäynnit

Talot on sijoitettu usein tiiviisti kadun varteen ja varsinaista etupihaa ei ole. Sisäänkäynti on ollut lähes aina pihan puolella. Pihan puolelta saapuminen lisää yksityisen tilan ja oman tilan kokemusta. Useimmissa paritalotyypisissä rakennuksissa sisäänkäynnit sijaitsivat rakennuksen pihan puoleisen julkisivun reunoilla. Muutamassa tapauksessa portaat nousevat keskeltä kohti päädyissä olevia sisäänkäyntejä tai toisinpäin, nousevat sivuilta kohti keskellä olevaa sisäänkäyntiä. Rakennuksen päädyissä olevat sisäänkäynnit ovat alueella harvinaisempia, samoin epäsymmetriset sisäänkäynnit eri puolilla rakennusta.



Käpytie 16, 1915.

Lapin alueen paritalojen tyypillinen sisäänkäyntimalli on ollut kaksi siroa katosta, symmetrisesti rakennuksen pihan puoleisen sivun päädyissä. Harvoja täysin alkuperäisasussa olevia on säilynyt, usein ainakin toinen muutettu kuistiksi.



Teljontie 15, 1915

Sirokat katokset, portaiden suunta muutettu. Ovien yläpuolella on useimmiten pienet ikkunat, esim. 3-4 ruutua rivissä tai 6-ruutuiset.



Salotie 11, 1915.

Alkuperäisen malliset avokuistit pihan puoleisella sivulla



Käpytie 11, 1915.

Umpikuistit pihan puoleisella sivulla.



Teljontie 16. Lasikuisti pihan puoleisella sivulla, portaat kuistin molemmin puolin.



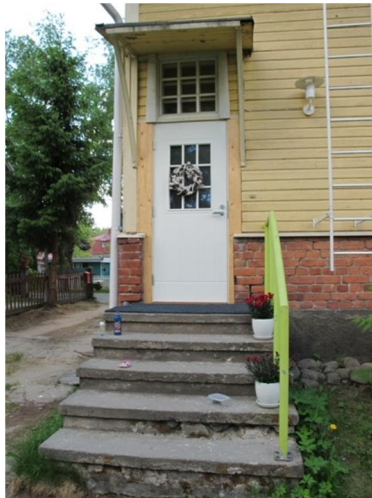
Teljontie 2, kaksi lasikuistia pihan puolella. Lasikuistit ovat työväenasuntoalueella harvinaisia.

Katokset

Lapin alueen 1910- ja 20 luvun rakennusten tyypillinen ja viehättävä piirre ovat olleet sisäänkäyntien päällä olevat sirot katokset. Vanhoissa valokuvissa katoksia näkyy useimmissa rakennuksissa, samoin alkuperäisissä rakennuspiirroksissa. Nykyisin alkuperäinen katosmalli on säilynyt vain harvoissa rakennuksissa. Useimmiten vähintään toinen katos on muutettu kuistiksi. Katos on ollut yleensä mittasuhteiltaan siro peltikatos, jota tukee hieman kaartuva tukipuu. Katoksen alla on pieniruutuinen ikkuna tuomassa valoa eteiseen. Säilyneet katokset ovat rakennuksessa arvokas elementti ja kertovat 1910-luvun rakennusihanteista ja käytännön ratkaisuista.



Käpytie 16, 1915



Teljontie 7 1915



Käpytie 14, 1915

IKKUNAT

1910-20 –luvun ikkunat

Ikkunat antavat rakennukselle ilmeen. Alueen eri rakennusvaiheet näkyvät hyvin ikkunatyylin muutoksissa. Vanhimmissa, 1910-20 –luvun rakennuksissa oli usein T-ikkuna tai T-ikkuna, jonka yläosassa oli 3 tai 4 ruutua. Ikkunat sijaisevat rakennuksen julkisivun pinnassa ja aukeavat ulospäin. Alueella on säilynyt muutamissa rakennuksissa täysin alkuperäiset ikkunat vedetyllä lasilla. Useissa tapauksissa kauniit vanhat ikkunat ovat säilyneet, mutta syvennöksissä vahvan, 1960-70 –luvulla lisätyn lämpöeristyksen sisällä.

Alueen rakennuksissa on ollut alun perin enemmänkin jugend-tyylistä koristelua, mikä näkyy vanhoissa valokuvissa. Nykyisin ainoa jugendin tyylipiirteistä kertova elementti saattaa olla rakennuksen ikkunoiden epäsymmetrinen sijoittelu ja vaihteleva koko. Etenkin rakennuksen päädyissä näkyy vaihtelevia ikkunamuotoja- ja sijainteja. Klassismin ihanteissa ikkunoiden asettelu on harmoninen ja täsmällinen. Ikkunat muodostavat usein rakennuksen julkisivulla jonon, jossa kellarin ikkunat, pääkerroksen ikkunat ja katonrajan haukkaikunat asettuvat suoraan päällekkäin.

1910-20-luvun alkuperäisiä, julkisivun pinnassa olevia ikkunoita on säilynyt mm. Aaltotie 15, Teljontie 1, Käpytie 11, Salotie 11 ja Notkotie 8. Rakennusten lisäeristys piilottaa helposti hienotkin alkuperäiset ikkunat, mutta on ollut oman aikansa vaatimusten mukainen. Parhaimmillaan ikkunoihin on panostettu paljon ja onnistuttu palauttamaan täysin alkuperäistä mallia vastaavat ikkunat. Ilahduttavan monen rakennuksen ikkunat on palautettu alkuperäisen tai perinteisen malliseksi 1960 -70 –lukujen suurten ikkunoiden vaiheen jälkeen.



Teljontie 1, rakennettu 1916. Hieno, jugend-tyylinen ikkuna julkisivun pinnassa. Alueelle ja aikakaudelle tyypillinen risti-ikkuna, jonka yläosassa on neljä ruutua.



Käpytie 11, rakennettu 1915. Tyylikäs, alkuperäinen ikkuna. Tyypillinen T-malli, jonka yläosassa on kolme ruutua.



Salotie 11, rakennettu 1915. Kaunis, alkuperäinen ikkuna. Malli on koristeellinen ja moniruutuinen, alueella harvinainen.

Ikkunoiden vuorilautojen koristelu on ollut runsasta 1910-luvun rakennuksissa. Tyypillisiä koristeita on piparkakkumainen, puolipyöreä kuvio, nelikulmainen reuna ja jopa erilaiset koholla olevat osat kuten esimerkiksi Käpytie 23. Alueella on paljon myös pelkistetympiä ikkunoita, joissa vuorilauta on muotoiltu joko alaspäin leveneväksi tai yläosastaan kaartuvaksi. Muutamassa 1910-luvun rakennuksessa on päätyseinissä jugend-tyylisiä puuleikkauksia, katon poikkipäädyn harjalla piikkimäinen koriste ja harjan alla koristeaihe.



Salotie 11. Katon poikkipäädyn hienot yksityiskohdat on säilytetty.



Teljontie 1 Kauniita, epäsymmetrisesti sijoitettuja jugend-ikkunoita ja päädyn koristeaiheet



Helletie 10. Jugend-tyylisen rakennuksen monet yksityiskohdat ovat säilyneet hyvin.



Salotie 2. Yllä päädyn puuleikkauksia ja oikealla ikkuna.



Salotie 2 jugend-ikkuna

1930-, 1940- ja 1950-luvun rakennukset

Lapin alueella rakennettiin 1930-luvulla reilut kymmenisen rakennusta, joiden perusmalli jatkoi alueelle jo vakiintunutta tyyliä. Entisen Lapin puiston paikalle, Havutien itäpuolelle ja Käpytien pohjoispäähän valmistuneet uudet rakennukset olivat hieman suurempia kuin aiemmin rakennetut. Myös tonttien koko kasvoi. Lapin puiston kortteli on yhtenäinen alue, jossa useimmat rakennuksista on suunnitellut Martti Laihon. Tonteille suunniteltiin myös yhteisiä piharakennuksia. Havutien itäpuolen rakennusten ulkoasu on hienosti säilynyt ja ne muodostavat arvokkaan, yhtenäisen katunäkymän.

Rakennukset ovat edelleen pääosin hirsirunkoisia paritaloja. 1930-luvun rakennusten ikkunamalli on hieman vanhempia rakennuksia suurempi. Usein rakennuksissa saattoi olla kadun puolella neliruutuiset risti-ikkunat ja pihan puolella suuremmat 6-ruutuiset. Havutien eteläpäädyssä on Lapin ainoa rakennus, jossa on 1930-luvulla muotiin tulleet kulmaikkunat. Esimerkiksi Petsamossa näitä on paljon. Useimmissa 1930-luvun rakennuksissa ikkunat ovat joko alkuperäiset tai malli on säilynyt alkuperäistä vastaavana.

Alueen viimeiset rakennusvaiheet olivat pian sodan jälkeen 1940-luvun lopulla ja vuonna 1954. Jälleenrakennuskauden viisi uutta rakennusta, Aaltotie 2 a, b ja c sekä Kantotie 4 ja Notkotie 3 ovat hieman hajanainen joukko, joista osassa rakennuksen alkuperäinen ulkoasu on erittäin hyvin säilynyt. Havutien alkupään kaksi 1950-luvun rakennusta (1 ja 3) ovat kumpikin säilyneet yksityiskohtiaan myöten alkuperäisessä asussa.



Tyypillisiä 1930-luvun ikkunoita, Teljontie 16. Tien puolella risti-ikkunat, päädyissä ja pihan puolella leveät 6-ruutuiset.



Teljontie 14, 1935 pihan puoli. Tien puolella on perinteiset risti-ikkunat.



Salotie 4, 1935. Toinen 1930-luvun malli, käännetty risti-ikkuna jossa alaosan ruudut pienemmät. Alkuperäiset ikkunat.



Havutie 13, 1935. Lapin alueen ainoa rakennus, jossa on 1930-luvulla yleistyneet kulmaikkunat. Pihan puolella on perinteisen risti-ikkunat.



Aaltotie 2a, 1945. Jälleenrakennuskauden perinteinen rapattu talo, jossa on tyylikkäitä yksityiskohtia, kuten päädyn portaikko.



Havutie 1, 1954. Näyttävä 1950-luvun rakennus avarine pihapiireineen. Modernit, tiilireunustetut ikkunat ovat erityisen hienot.

Sisätilat

Lapin rakennusten sisätiloissa on säilynyt alkuperäisiä piirteitä vaihtelevasti. Joissakin rakennuksissa rakennusajalle tyypilliset piirteet olivat erityisen hyvin havaittavissa, joissakin sisätiloja oli muokattu paljon lähes sadan vuoden aikana. Lapin alueelle tyypillisiä sisätilojen piirteitä pystyi silti hyvin hahmottamaan. Rakennusten perinteinen kellari on ollut maavarainen. Kellarikerroksessa oli aluksi elintarvike- ja puuvarastotiloja. Kellareissa säilytettiin elintarvikkeita ja niissä käytettiin lähteisistä peräkentän jäävarastoista haettuja jäitä. Myöhemmin niitä muutettiin vuokralaisten asunnoiksi ja asuintiloja yhdistettäessä liitettiin asuinrakennukseen. Joissakin rakennuksissa alkuperäinen maavarakellari on säilynyt. Näiden kellarien pinnoissa on usein näkyvissä alueen kalliainen maasto ja paljas kalliopinta.

Rakennusten lämmitys on hoidettu perinteisesti puulämmityksellä. Useassa alueen rakennuksessa on säilynyt palkistetty, valkoinen kaakeliuuni. Yksinkertaisen malliset, korkeintaan muutamilla kohokuvioilla yläreunasta koristellut kaakeliuunit kertovat hienosti alueen työläishistoriasta ja 1900-luvun alkupuolen elämästä. Muutamassa talossa oli myös hyvin kauniita, värillisiä kaakeliuuneja ja uudempia 1960-luvun kaakeliuuneja. Perinteinen lämmitysmenetelmä on arvokas osana rakennuksen kokonaisuutta ja myös pienenä osana alueen historillista jatkuvuutta. Ruuan valmistuksessa käytettyjä puuhelloja on säilynyt vain harvoissa rakennuksissa.

Huonetilat sijaitsivat symmetrisesti paritalon keskeismuurin molemmin puolin. Nykyisin useimmat huoneistot on yhdistetty yhden perheen käyttöön ja alkuperäinen huonejärjestys on muuttunut. Täysin alkuperäisenä säilyneitä sisätiloja huonejärjestyksen osalta löytyi silti jonkin verran. Rakennuksissa on ollut leveät lankkulattiat, jotka löytyvät myöhempien lattiakerrosten alta. Seinäpinnoissa on vuosien varrella saattanut olla kymmenisen erilaista tapettikerrosta, jotka on hyvä tallentaa remontin yhteydessä. Muutamassa rakennuksessa on säilynyt hienoja sisätilojen pintoja.

Vinttikerros oli aluksi usein kylmää varastotilaa. Monen rakennuksen vinttikerrokseen rakennettiin kaksi huonetta 1940-50 -luvulla ja viimeistään rakennusten sisätilojen yhdistämisvaiheessa niitä on muutettu asuinkäyttöön. Muutamassa rakennuksessa on säilytetty näkyvillä vinttikerroksen näyttävä rankorakenne ja alkuperäinen avara tila.



Alueelle tyypillinen valkoinen kaakeliuuni.



Upea vihreä kaakeliuuni.



Perinteinen puuhella



Huolella holvattu kellarin katto on harvinainen piirre alueen kellareissa.

Alueelle tyypillinen kellarin kalliopinta, joka on nykyisin peitetty useimmissa rakennuksissa.

Kalliot osana kellarin sisustusta.

Rakennusten tyypillisiä muutoksia

Lapissa alueen pohjana on 1910-luvun työväenasumisen ihanteet ja ajan rakennuskulttuuri. Aluetta on rakennettu useassa vaiheessa 1950-luvulle saakka. Vielä tämän jälkeen on hyvin näkyvillä 1960-luvulla yleistynyt autotallien rakentaminen, 1980-luvun pihasuunnittelu sekä 2000-luvun alussa suosittu terassi- ja patiorakentaminen.

Sadan vuoden aikana uudet pintamateriaalit, rakennustekniset ratkaisut, asumisen ihanteet ja yhteiskunnan muutokset ovat vaikuttaneet monella tavalla rakennusten ulkoasuun. Merkittävä rakennusten ulkoasuun vaikuttava muutos oli 1960-70-luvulla yleistyneet suurikokoiset, kolminkertaiset ikkunat. Rakennusten lämpöeristykseen liittyvät määräykset ovat vaikuttaneet alueen rakennusten peruskorjaukseen. Hyvin voimakas lisäeristys näkyy etenkin ikkuna-aukkojen jäämisessä syvennyksiin. Käpylässä on säilynyt jonkin verran 1910-30-luvun rakennuksia, joissa alkuperäiset ruutuikkunat sijaitsevat kauniisti julkisivujen pinnassa.

Keskeinen syy Lapin pientaloalueen rakennusten säilymiseen lähes alkuperäisessä asussaan on se, että suurin osa rakennuksista on ollut paritaloja. Kun asuintilaa on haluttu 1970-luvulta lähtien enemmän, useimmissa rakennuksissa tilaa on voitu laajentaa rakennuksen sisällä. Lisätilaa on hankittu pääasiassa yhdistämällä rakennuksen kaksi asuntoa yhden perheen käyttöön. Ullakkotilat, joissa useimmiten on ollut vielä lisää erillisiä asuntoja, pieniä hellahuoneita, on lämpöeristetty paremmin ja liitetty asuntoon. Kellarikerrosta on laajennettu ja saatu vielä lisää tilaa. Erilaisia ulokkeita; kuisteja, terasseja, parvekkeita ja autotalleja on rakennettu paljonkin, mutta rakennuksia ei ole muutamia poikkeuksia lukuun ottamatta purettu tai runkomuotoa muutettu lisätilan saamiseksi. Muutoksen ulospäin näkyvä puoli on muutamissa tapauksissa ollut rakennuksen toisen sisäänkäynnin poistaminen, mikä vaikuttaa rakennuksen ulkoasuun.

Lapin alueen pienten, yhden perheen talojen ongelmana on ollut nykykäsitysten mukaan aivan liian pieni koko. Lähes kaikkien alueen pientalojen ulkoasu on muuttunut. Parhaiten säilyneet ovat olleet alun perin kookkaita, usein varakkaamman väen rakennuksia, kuten Teljontie loppupään rakennukset 21 ja 23. Kauniisti säilynyt ja entistetty, keskikokoinen rakennus on esimerkiksi Käpytie 25. Aivan tyypillisimmät, kahden huoneen ja keittiön rakennukset ovat kaikki kokeneet eri tasoisia muutoksia. Pienikokoisessa, eleettömässä perusrakennuksessa katseen kiinnostavia piirteitä ei ole montaa ja jo yhdenkin muuttaminen hämärtää rakennuksen alkuperäistä asua. Muutoksena voi olla kuistin tai parvekkeen lisääminen, jolloin rakennuksen alkuperäinen asu on vielä hahmotettavissa. Suurempia muutoksia ovat olleet rungon laajennukset, rakennuksen korotus tai runkoon liitetty lisärakennus.

Viimeisimmät, 2000-luvun alun muutokset ovat olleet usein rakennuksia ennallistavia ja niiden alkuperäisiä piirteitä palauttavia. Lapin asukkaat tunnistavat hyvin oman asuinympäristönsä arvot ja pyrkivät huolehtimaan niiden säilymisestä. Käpylän omakotiyhdistys ja yksittäiset asukkaat ovat olleet aktiivisesti mukana myös laajemmissa, alueen viherympäristön ja perinteisen yleisilmeen säilyttämiseen tähtäävissä toimissa.

Lapin pientaloalueen suunnittelijoita ja rakennusmestareita

Lapin pientaloalueen rakennusten alkuperäisiä rakennuspiirroksia löytyi sekä Tampereen kaupungin rakennusvalvonnan arkistosta että ilahduttavan usein kiinteistöjen omistajilta. Alkuperäiset piirrokset ovat korvaamattomat, kun etsitään tietoa rakennuksen alkuperäisestä asusta ja rakentamisen eri vaiheista. Rakennuspiirroksista löytyy myös tietoa tontilla sijainneista, nyt jo puretuista rakennuksista, kuten 1910-50-luvuille tyypillisistä piharakennuksista; talleista, sikaloista, kanaloista ja ulkokäymälöistä. Etenkin 1910-20 -luvun piharakennukset olivat huolellisesti suunniteltuja ja toisinaan myös rakennuksen tyyliin koristeltuja. Rakennuspiirroksia tai rakennusten sijoittelua tontille ei tosin aina seurattu orjallisesti. Rakennus saatettiin toteuttaa hieman yksinkertaisemman tyyliin esim. ulkovuorauksen suhteen tai käymälä sijoittaa maastonmuotojen kannalta järkevämpään paikkaan.

Rakennusten suunnittelijoina olivat pääasiassa oman aikansa tunnetut rakennusmestarit. Alueen ensimmäisen rakennuksen, August Käpysen talon Käpytie 18:ssa, on suunnitellut rakennusmestari Mikko Tamminen, joka oli mukana tekemässä useita muitakin alueelle 1910-20 -luvuilla nousseita rakennuksia. Hän on suunnitellut ainakin Käpytie 22 ja 25, Salotie 9 ja Havutie 6 rakennukset ja todennäköisesti myös muita alueen rakennuksia.



Käpytie 22



Käpytie 25



Salotie 9



Havutie 6

Toinen 1910-20 –luvun rakennuspiirroksissa esiintyvä nimi on rakennusmestari Heikki Tiitola, joka on suunnitellut useita merkittäviä rakennuksia Tampereen keskustaan. Tiitolan kivilinnat, mm. Hämeen pohjan talo 1909 ja VPK:talo ovat Tampereen kauneimpia. Tiitola suunnitteli myös paljon asuinrakennuksia. Lapin alueella Tiitola on suunnitellut Käpytie 16, 24 ja 28 sekä Teljontie 9. Heikki Tiitolan rakennustoimisto on ollut suunnittelemassa muutamia.



Käpytie 16



Käpytie 24



Käpytie 28



Teljontie 9

Kolmas suunnittelija, jonka nimi nousi esille oli rakennusmestari Artturi Huhtanen. Varmasti hänen suunnittelemiseen osoittautui vain kaksi rakennusta, mutta kumpikin näistä on edustaa hienosti 1910-luvun arkkitehtuuria ja keskeisiä tyylipteitteitä. Huhtasen suunnittelema Salotie 11 rakennus ja pihapiiri on yksi alueen parhaiten säilyneistä. Peruspiirteiltään lähes samanlainen Käpytie 3 on kokenut joitakin muutoksia, mutta palauttavat toimet 2000-luvun alkupuolella ovat tuoneet rakennuksen alkuperäistä ilmettä takaisin.



Salotie 9



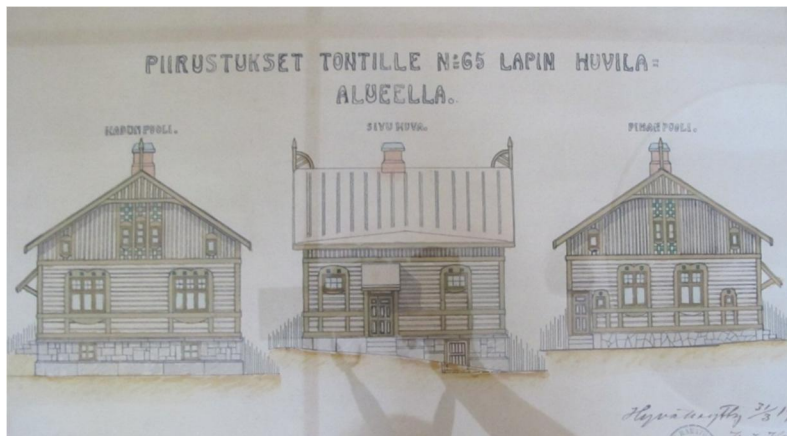
Käpytie 3

W.E. Mäkinen on suunnitellut ainakin kolme 1910-20 –luvun vaihteen rakennusta, Aaltotie 7, Teljontie 23 ja Notkotie 12, joiden ulkoasu on erityisen koristeellinen ja joissa on alueelle epätyypillinen L-runkomuoto.

(Kts. Kuvia rakennuspiirroksista sivut 33-35, 37)



Aaltotie 7, W.E.Mäkinen 1915.



Käpytie 23, W.E.Mäkisen 1910-luvun piirroksia.

Alueen rakentamisessa on ollut merkittävästi mukana Rakennusyritys Tähtinen&Sola, jonka perustajat asuivat alueella. Artturi Sola on tehnyt piirrokset mm. Aaltotie 5 rakennukseen.

Alkuperäiset rakennuspiirrokset, joissa on tieto suunnittelijasta, löytyi noin puolesta inventoiduista rakennuksista. Lisää piirroksia voi olla kiinteistöissä, joiden omistajia ei inventoinnin aikana tavoitettu. Mutta jo tällä määrällä voi löytää yleisiä piirteitä rakennusten alkuperäistä asua ja suunnittelijoita koskien. Löytyneistä piirroksista on toisinaan hankala erottaa suunnittelijaa ja suunnitelman hyväksyjää. Useimmat piirrokset on hyväksynyt Tampereen kaavoituksessa ja pitkään myös kaupunginarkkitehtina toiminut Bertel Strömmer ja rahatoimikunnan puolesta K.J. Karlsson.

1930-luvun rakennuksista Havutien itäpuolella on mm. rakennuspiirtäjä, rakennusinsinööri E.A.Liuhan (Havutie 5), rakennusmestari Frans Salosen (Havutie 11) ja Martti Laihosen (Havutie 13) suunnitelmia. Vuonna 1933 Lapin puiston paikalle kaavoitetun korttelin rakennukset suunnitteli Martti Laihonen. Rakennuksiin suunniteltiin yhteisiä piharakennuksia, jotka eivät kuitenkaan toteutuneen. E.A.Liuhan allekirjoitus on myös hienossa 1950-luvun rakennuksessa Havutie 1. Hän on ollut mukana suunnittelemassa muitakin merkittaloja Tampereen keskustaan (kts. Tampereen kantakaupungin rakennuskulttuuri 1998 s.308).



Teljontie 10 Martti Laihonen 1934. Laajennettu alkuperäisten piirrosten mukaan.



Teljontie 12



Teljontie 14

Alueen rakennuskantaan ovat olleet suunnittelijoiden lisäksi vaikuttamassa myöhempiä peruskorjauksia ja laajennuksia suunnitelleet rakennusinsinöörit, rakennusarkkitehdit ja arkkitehdit. Alueella asunut ja siellä toimistoaan pitänyt arkkitehti Erkki Karvala on heistä nimekkäin. Karvala suunnitteli paitsi oman asuntonsa (Aaltotie 5) peruskorjauksen, myös monien muiden rakennusten 1970-80 –luvun muutoksia.



Aaltotie 5. Piirroksat Artturi Sola 1915,
peruskorjaus ja sisätilat Erkki Karvala 1970-luvulla

6. ARVOT JA TOIMENPIDESUOSITUKSET

Arvoilla tarkoitetaan hyvää ja tavoiteltavaa, yleisti ottaen inhimillisen toiminnan päämääriä. Kulttuurihistoriallisella arvolla tarkoitetaan aikaan ja ihmisen toimintaan sidottuja ominaisuuksia, joiden voidaan katsoa olevan merkityksellisiä yleisesti yhteiskuntamme, tai tietyn alueen, kannalta. Rakennetun ympäristön arvot ovat sidoksissa fyysisiin rakenteisiin; rakennuksiin, pihapiireihin, teihin, aukioihin, puistoihin ja niiden muodostamiin tiloihin. Lapin rakennetun ympäristön arvojen määrittely pohjautuu alueen ominaispiirteiden selvittämiseen ja ymmärtämiseen. Rakennetun ympäristön arvojen määrittely on osa inventointiprosessia ja esittelee asiantuntijanäkemyksen siitä, mikä Lapin rakennuksissa ja ympäristössä on arvokasta. Asemakaavan laatimisen yhteydessä tehdään päätökset siitä, miten alueen arvoihin suhtaudutaan ja miten ne liittyvät koko Tampereen kaupunkikuvaan.

Inventoinnin tavoitteena on ollut luoda yleiskuva Lapin alueen kulttuurihistoriallisesti arvokkaista piirteistä ja selvittää alueen rakennuskannan arvoja ja säilyneisyyttä. Säilyneisyyden lisäksi myös rakennuksen eri vaiheiden ja kerrostumien näkyminen voi olla arvokasta. Muutokset kertovat rakennuksen iästä, erilaista yhteiskunnallisista ilmiöistä ja asumisen ihanteista. Rakennetussa ympäristössä näkyä ajan jälki ja eri aikakausien kerrostumat.

RAKENNUSHISTORIALLISET ARVOT

Arkkitehtoniset arvot

Arkkitehtoniset arvot ovat yleisesti tunnustettuja, mieluiten dokumentoitavissa olevia kohteiden laadullisia arvoja ja merkityksiä, yksityiskohtia tai esimerkiksi tilaan liittyviä ominaisuuksia. Myös kaupunkisuunnittelun ja kaavoituksen tavoitteet.

Lapista löytyi useita esimerkkejä eri aikakausien arkkitehtonisista tyyleistä. Pääpaino oli alueen rakennusajan mukaan 1910-20 –luvun tyylipiirteissä, jugendin yksityiskohtaisissa koristeluissa ja rauhallisen klassismin piirteissä. Parhaiten säilyneet 1910-luvun rakennukset sijaitsevat eri puolilla aluetta. Rakennusaikakaudelle tyypillisiä piirteitä on säilynyt mm. Aaltotien, Teljontien ja Käpytien rakennuksissa. Myös alueen sisääntuloteiden lähetyvillä on säilynyt hienoja rakennuksia. Aluetta on rakennettu myös 1930-, 1940- ja 1950 –luvulla. Jokaiselta vuosikymmeneltä löytyi oman aikansa arkkitehtuuria hienosti edustavia rakennuksia, mm. Havutien pohjoispuolen 1930-luvun rakennukset, joissa useissa on säilynyt alkuperäinen ulkoasu sekä Havutien pohjoisosan 1950-luvun rakennukset.

Lapin rakennuskanta ja alueen yleisolemus ovat säilyneet alkuperäisiä, 1900-luvun alun kaupunkisuunnittelun tavoitteita vastaavina. Alueen asutusssuunnitelman tärkeä tavoite, vihreän ja viihtyisän asuinalueen luominen Tampereen keskustan reunamille on toteutunut. Rakennukset sijoittuvat aikakauden ihanteiden mukaisesti kadun varteen ja luovat tiiviin ja yhtenäisen katukuvan, kun taas pihapiiri on yksityinen ja rajattu. Kadun varsien puusto ja keskellä sijaitseva puisto ovat tärkeä osa viherkaupunginosan ilmettä. Alueella ei ole tapahtunut merkittävää uudisrakentamista, metsäinen lähiympäristö ja maastonmuotoihin pohjaava vaihteleva perusilme ovat hyvin säilyneet.

Rakennusperinteiset arvot

Rakennusperinteiset arvot ovat sidoksissa rakentamisen kulttuurin jatkuvuuteen, tiedon ja taidon siirtymiseen sukupolvelta toiselle ja yleisesti käytössä olleisiin tapoihin ja ratkaisuihin. Yleensä nämä piirteet liittyvät ns. arkirakentamiseen. Tässä kohtaa myös eri aikakausille tyypilliset muutokset, lisäykset ja korjaukset ovat perustana. Kyseessä voi olla positiivinen lisä, joka luo ympäristöön ajallista kerrostuneisuutta ja monimuotoisuutta. Myös muutettu, korjattu tai laajennettu rakennus voi olla kulttuurihistoriallisesti yhtä arvokas kuin lähes alkuperäisenä säilynyt. Muutoksen tulee kuitenkin olla toteutettu rakennuksen alkuperäisen rakennustavan ja ominaispiirteiden ehdoilla. Uusi teollisesti valmistetuista materiaaleista nykytekniikalla toteutettu laajennus tai korjaus sopii usein huonosti vanhaan käsityönä tehtyyn rakennukseen, koska ristiriita rakennustapojen ja materiaalien välillä on liian suuri.

HISTORIALLISET ARVOT

Historialliset arvot liittyvät historiaan, jota kohde tai rakennus ilmentää ja josta se kertoo olemassaolollaan. Arvo perustuu siihen kuinka havainnollisesti ympäristö, kohde tai yksittäinen rakennus ilmentää eri historiallisia prosesseja, kehityskulkuja ja ilmiöitä. Eli kuinka hyvin menneisyys näkyy alueessa, pihapiirissä tai rakennuksessa.

Lapin pientaloalueella nähtävissä olevia historiallisia arvoja:

Asutushistoria

- Lappi on 1910-20-luvuilla perustettu, tehtaan läheisyydessä sijaitseva työväestön asuinalue
- Alueella näkyy sodan jälkeinen asuntopula ja sitä seurannut rakennusten sisätilojen laajentaminen, pitkä vuokraisperinne

Henkilöhistoria

- muusikko Juice Leskinen on asunut alueella
- säveltäjä Usko Meriläinen on asunut alueella
- paikalliset tarinat ja henkilöt; kansanparantaja Amerikan Mari, laatikko-Jallu, Korpisen veneveistäjä, hattukauppias, monet kauppiaat

Liikennehistoria

- työväestön liikkuminen tehtaisiin eri puolille Tamperetta, julkiset liikenneyhteydet jo varhain
- Rauhaniemen kylpylään ja uimarantaan suuntautuva liikenne 1930-luvulta lähtien
- Lapissa on kaupunkiympäristöksi runsas polkuverkosto

Sosiaalhistoria

Sosiaalhistorialliset piirteet liittyvät ihmisten tai ihmisryhmien asemaan yhteiskunnassa, elämäntapoihin, elämänedellytyksiin, asumiseen, työntekoon, yhteistyöhön ja sosiaalisiin suhteisiin. Lapissa 1900-luvun alun asumiskulttuuri ja elämäntapa ovat erityisen hyvin näkyvillä alueen rakennetussa ympäristössä.

Asumismuoto: Lapin sosiaalhistoriallisena arvona nousee esiin alueella tyypillinen asumismuoto, useita perheitä samassa pihapiirissä. Pääosa rakennuksista on paritaloja ja lähes kaikissa asunnoissa on ollut vuokrahuoneita. Asukkaat ovat olleet paljon tekemisissä keskenään ja alueella on edelleen kaupungin keskusta-alueeksi harvinaisen vahva identiteetti ja kylämäinen tunnelma.

Asukastoiminta: Sosiaalishistoriallisesti kiinnostavaa on myös alueen aktiivinen asukastoiminta, joka on jatkunut nykypäiviin saakka. Alueella on aina toiminut paljon kerhoja ja yhdistyksiä harrastustoiminnan puitteissa, mm. seurakunnan kerhoja ja paikallisia urheiluseuroja. Käpylän omakotiyhdistys on järjestänyt vuosien varrella kymmeniä talkoita ja keräyskampanjoita, erilaisia juhlia ja tapahtumia ja koko Tampereenkin mittakaavassa harvinaisen alueen yhteisen jätehuollon. Vuositaisena perinteenä ovat edelleen mm. vappujuhlan järjestäminen, alueen historiasta kertovat kävelytapahtumat, jätelavat ja kierrätystempaukset sekä muut tapahtumat. Omakotiyhdistys ja yksittäiset asukkaat ovat monin tavoin pyrkineet toiminnallaan suojaamaan alueen kulttuurihistoriallisia arvoja, esimerkiksi alueen viherympäristön säilyttämisessä.

Pihajärjestelyt: Sosiaaliin suhteisiin ja yhteiskunnan sosiaaliin rakenteisiin liittyvät myös pihojen järjestelyt, rakennusten suhde ja rajautuminen katutilaan sekä yhteisten alueiden käyttö. Katutilan käyttö kohtaamispaikkana, pihojen avautuminen kadulle tai sulkeutuminen kadulta ovat piirteitä, jota arvioinnissa tarkastellaan. Lapissa pihatila on ollut usein jaettu usean perheen kesken. Myös kohtaamispaikat, puistot ja muut julkiset tilat kantavat mukanaan sosiaalishistoriallisia arvoja. Tällaisia paikkoja ovat Lapissa mm. keskuspuisto ja peräkenttä, joihin liittyy lisäksi paljon kulttuurihistoriallisia arvoja ja perinnetietoa.

Sotahistoria

- 1918 tapahtumat ja niihin liittyvät tiedot ja jäljet ympäristössä
- 1939-45 tapahtumiin liittyvät tiedot ja muutokset ympäristössä

Taloushistoria

Lapin rakennetulle ympäristölle on ollut yleistä asuin- ja liikerakennusten yhdistäminen. Monet liiketiloista ovat edelleen hahmotettavissa esimerkiksi suurikokoisten näyteikkunoiden tai kadun puolelle aukeavan liiketilan sisäänkäynnin kautta. Alueella on ollut myös paljon pienimuotoista liiketoimintaa, mm. vuokrattavia pesu- ja leivintupia joiden sisäänkäynnit näkyvät rakennuksissa erillisinä.

Teollisuushistoria

Lapissa teollisuushistoria liittyy olennaisesti koko alueen syntyyn ja sijaintipaikkaan. Lähistöllä ja alueen sisällä toimineet tehtaat, etenkin Lapinniemen pellavatehdas ja Kudos Oy, nivoutuvat alueen rakentumiseen monin tavoin mm. asukkaiden työpaikkoina, rakennuslainojen antajina, rakennusmateriaalien tuottajina ja välittäjinä sekä alueen identiteetin vahvistajina. Lapissa on toiminut paljon pienteollisuutta, mm. sukkatehdas, laatikkopaja ja veneveistämö.

MAISEMALLISET ARVOT

Ympäristön, maiseman ja kaupunkikuvan ominaisuudet ovat osin puhtaasti esteettisiä, mutta niitä voi tarkastella myös historiallisuuden näkökulmasta. Tällöin kyseessä on kohteen sijoittuminen lähiympäristöönsä, rakennusten ja ympäristön välinen suhde ja vuorovaikutus, jolla voi olla vuosikymmenien tai vuosisatojen takainen tausta.

Lapi rakennetulla ympäristöllä on harmoninen ja metsäinen sijaintipaikka. Kallioiseen metsämaastoon rakennettu alue luo jo itsessään maisemallisen kokonaisuuden. Alueen suunnittelu toteuttaa puutarhakaupunginosan tavoitteita. Lappia tarkastellessa voidaan yhtenä piirteenä arvioida jatkuvuutta. Jatkuvuus voi näkyä asutushistoriallisena jatkuvuutena, rakenteellisena tai paikkoihin liittyvänä jatkuvuutena tai mentaalisenä, esimerkiksi alueeseen liittyvien tarinoiden ja tietojen välityksen jatkuvuutena. Lappi edustaa myös Tampereen työläisperinteen ja teollisuushistorian ulottuvuuksia ja niihin liittyvää rakennettua ympäristöä.

Olennaista maisemallisten arvojen kannalta on se, että maisema tarvitsee aina kokijan; kohde tai alue on siis nähtävä, sen täytyy olla näkyvissä jollekin. Lapin merkitys asukkaille on suuri mutta vuosisadan alkupuolen puutaloalueella on merkitystä myös laajemmin Tampereen kaupunkikuvassa ja maisemassa.



Aaltotien ja Vesitien risteys, Aaltotie 7.

Kulttuurihistoriallinen arvoluokitus ja toimenpidesuosituks

Lapin pientaloalueen kohteeta (pihapiirit) ja rakennukset on arvoluokitettu kolmeen luokkaan; arvoluokkiin I, II ja III, joista korkein ja kulttuurihistoriallisesti arvokkain on luokka I. Kartassa luokista käytetään värikoodeja: Luokka I punainen, luokka II sininen ja luokka III vihreä. Kaikki alueen asuinrakennukset on arvoluokitettu lukuun ottamatta kolmea uudisrakennusta. Piharakennuksista on arvoluokitettu ennen vuotta 1960 rakennetut piharakennukset.

Arvoluokitus perustuu alueen, kiinteistön pihan ja rakennusten ulkoasun arviointiin nykytilassaan ja siihen, hyvin edellä kuvatut kulttuurihistorialliset arvot ovat kohteissa aistittavissa. Tarkka rajanveto on usein hankalaa, sillä luokittelu perustuu yksityiskohtien lisäksi kiinteistöstä välittyvään kokonaisvaikutelmaan. Lisäksi kaikki arvot eivät ole silmin havaittavissa, vaan perustuvat esimerkiksi historialliseen tietoon. Tällaisia ovat mm. alueen asutushistoriaan liittyvät ja henkilöhistorialliset arvot.

Erittäin merkittävät kohteet ja rakennukset (arvoluokka I) ovat ensiluokkaisia juuri hyvin säilyneiden ominaispiirteidensä vuoksi. Näiden kohteiden säilymistä nykytilassaan, suhteellisen muuttumattomina tulisi erityisesti tukea. Vastaavasti toisen ja kolmannen luokan kohteissa olisi tuettava alkuperäisen rakennusperinteen säilymistä ja tunnistettavuutta sekä säilyneiden rakennusten osien kunnostamista. Kaikissa muutoksissa tulisi noudattaa olemassa olevan ympäristön mittakaavaa ja rakennustapaa.

Suuntaa-antava arvoluokitus antaa kokonaiskuvan Lapin pientaloalueen kulttuurihistoriallisesta nykytilasta. Inventoidulla alueella on kaikkiin kolmeen arvoluokkaan sijoittuvia rakennuksia. Toinen, ehkä tärkeämpikin arvoluokituksen tarkoitus on, että se kertoo yhdessä kiinteistökohtaisten inventointitietojen kanssa tarkasteltuna sen, millaiset muutokset vähentävät kiinteistöjen rakennushistoriallista arvoa. Toisin sanoen, millaisia korjauksia tai muutoksia rakennuksiin voi tehdä ilman että niiden rakennus- ja kulttuurihistoriallinen ymmärrettävyys katoaa. Arvoluokitusta tulkitessa on syytä paneutua monipuolisesti alueeseen, kohteisiin ja rakennuksiin sekä niiden arvokkaiksi mainittuihin ominaispiirteisiin.

Kohteiden ja rakennusten arvojen perustelut ja toimenpidesuosituks

on koottu tiivistelmätaulukon, joka toimitetaan tilaajalle loppuraportin yhteydessä. Inventoituihin kohteisiin liittyvät toimenpidesuosituks

ovat luettavissa myös kohdekohtaisesti Pirkanmaan museoiden Siiri-tietokannassa. Toimenpidesuosituks

on tarkoitettu suuntaa-antaviksi ja kuten arvoluokituksessa, niitä tulkitessa on syytä paneutua tarkasti alueeseen, sen rakennuskantaan ja historiaan kokonaisuutena.

KOHDE - Kulttuurihistoriallisesti arvokkaat kohteet (pihapiirit)

KOHDE – luokka I

Luokkaan I arvotetut kohteet edustavat parhaalla mahdollisella tavalla Lapin perinteistä rakentamisen ja asumisen tapaa. Kohteet ovat usein pihapiirejä, joissa on säilynyt alkuperäinen, aikakaudelle tyypillinen piharakennus tai jotka edustavat erityisen hyvin oman aikakautensa tyypillistä pihapiiriä. Pihapiirin rakennukset, rakenteet, kasvillisuus ja pihan pinnat ovat perinteisiä ja hyvin säilyneitä. Kohteet omaavat suuren intensiteetin eli kertovuuden, niihin sisältyy useita arvonäkökulmia tai yksi erittäin vahva peruste. Pihapiirin arvoluokitukseen vaikuttavat myös maisemalliset arvot ja näkyvyys. Maisemallisesti merkittävällä paikalla sijaitsevien kohteiden painoarvo on suuri.

Toimenpidesuositus: Pihapiiri kokonaisuutena tulisi säilyttää mahdollisimman tarkkaan. Tontilla olevien rakennusten sijoittelun periaatetta ei tulisi muuttaa. Pihapiirin ilme, rakenteet, pinnat ja kasvillisuus tulisi säilyttää perinteisenä. Muutokset tulisi tehdä tarkkaan harkiten ja kohteen kulttuurihistoriallisia ominaispiirteitä kunnioittaen. Rakennusten mahdolliset muutokset ja laajennukset tulisi tehdä ensisijaisesti vaipan sisällä ja välttää rakennuksen rungon laajentamista. Kaikissa muutoksissa tulisi huomioida ympäristön mittakaava ja rakennustapa, sekä noudattaa rakennukseen sopivaa rakentamista. Rakennuksia ja rakenteita tulisi purkaa vain pakottavasta syystä, eikä sellaiseksi voi katsoa ylläpidon laiminlyöntiä.

KOHDE – luokka II

Luokkaan II on arvotetut kohteet edustavat hyvin Lapin perinteistä rakentamisen ja asumisen tapaa. Pihapiirin rakennukset, rakenteet, kasvillisuus ja pihan pinnat ovat vähintään kohtalaisen hyvin säilyneitä. Kohteessa saattaa olla sekä perinteisiä että moderneja piirteitä. Suurin osa alueen kohteista on arvotettu luokkaan II ja arvoluokan kattavuus on laaja. Luokkaan II on arvotettu myös suurin osa alueen 1930-luvun pihapiireistä, jotka ovat pääosin erittäin hyvin säilyneitä, mutta eivät alueelle tyypillisimpiä. Kaikki arvoluokan II kohteet omaavat intensiteettiä eli kertovuutta ja niihin sisältyy yleensä useita arvonäkökulmia.

Toimenpidesuositus: Pihapiirin ilme, rakenteet, pinnat ja kasvillisuus tulisi pyrkiä säilyttämään perinteisenä. Muutokset tulisi tehdä harkiten ja kohteen kulttuurihistoriallisia ominaispiirteitä kunnioittaen. Vähäinen kohteen rakennustavan ja aikakauden huomioiva uudisrakentaminen on mahdollista. Kaikissa muutoksissa tulisi huomioida myös ympäristön mittakaava ja rakennustapa. Rakennuksia ja rakenteita tulisi purkaa vain pakottavasta syystä, eikä sellaiseksi voi katsoa ylläpidon laiminlyöntiä

KOHDE – luokka III

Kohteella on merkitystä Lapin katunäkymän tai historian kannalta ja siinä on säilynyt joitakin alkuperäisiä elementtejä. Luokkaan III on arvotetut kohteet edustavat melko hyvin Lapin perinteistä rakentamisen ja asumisen tapaa. Pihapiireihin on tehty muutoksia, mutta niillä on yhä historiallista arvoa tai ne ovat mahdollisesti osana arvokkaamopaa kokonaisuutta.

Toimenpidesuositus: Rakennukset ja rakenteet tulisi pyrkiä säilyttämään. Pihapiirin ilme, rakenteet, pinnat ja kasvillisuus tulisi pyrkiä säilyttämään perinteisenä. Uudisrakentaminen tai rakennuksen muuttaminen perinteistä rakennustapaa noudattaen on mahdollista. Kaikissa muutoksissa tulisi huomioida myös ympäristön mittakaava ja rakennustapa.

RAKENNUS - Kulttuurihistoriallisesti arvokkaat rakennukset

RAKENNUS– luokka I

Luokkaan I on arvotettu pääasiassa 1910-20 –luvun rakennuksia, joissa on säilynyt erityisen paljon alkuperäisiä tai perinteisiä elementtejä. Rakennusten arvotuksessa on haluttu nostaa esiin erityisesti alueen voimakkaimman rakennuskauden piirteet. Lapin rakennuskanta pohjautuu 1910-luvun rakentamisen tapoihin ja tavoitteisiin, joiden yksi osa-alue on jugendin estetiikka ja koristeelliset yksityiskohdat. Yksittäiset rakennukset edustavat paitsi oman aikansa arkkitehtuuria myös laajemmin aikakauden arvoja ja asumisen ihanteita. Arvoluokkaan I on määritelty myös arkkitehtonisesti erityisen korkeatasoiset rakennukset tai maisemallisesti avainkohdassa sijaitsevat, oman aikakautensa arkkitehtuuria hyvin edustavat rakennukset. kts. Kohteen toimenpidesuosituksen

RAKENNUS– luokka II

Luokkaan II on arvotettu rakennuksia, jotka edustavat hyvin Lapin perinteistä asumisen ja rakentamisen tapaa. Rakennuksen alkuperäinen ilme ja rakennusajankohta on erinomaisesti tai hyvin tunnistettavissa. Rakennuksessa on myöhemmin tehtyjä lisäyksiä, jotka eivät kuitenkaan peitä keskeisiä alkuperäisiä piirteitä. Rakennukset sisältävät yleensä useita arvonäkökulmia. Luokkaan II on arvotettu myös lähes kaikki 1930-50 -luvun rakennukset. Useimmat rakennuksista ovat säilyneet lähes täysin alkuperäisessä asussaan, mutta arvotuksessa on haluttu nostaa esiin alueelle tyypillisiä 1910-20-luvun piirteitä. Myös myöhemmät rakennukset ja niiden säilyminen alkuperäisasussaan on koko alueelle merkittävää.

RAKENNUS– luokka III

Luokkaan III on arvotetut rakennukset edustavat osittain Lapin perinteistä rakentamisen ja asumisen tapaa. Rakennukseen on voitu tehdä merkittäviä muutoksia tai laajennuksia. Rakennustyyppi on voinut muuttua, tai rakennuksen arkkitehtuurissa on toteutettu alkuperäiselle tyylille vieraita elementtejä muodoissa, sommittelussa ja materiaaleissa. Rakennus on menettänyt osan kulttuurihistoriallisista piirteistään ja kertovuudestaan, mutta osa alkuperäisistä piirteistä tai olemuksesta on yhä tunnistettavissa. Rakennus sijoittuu melko luontevaksi osaksi ympäristöään. Sillä on yhä historiallista arvoa tai se on mahdollisesti osa arvokkaampaa kokonaisuutta.

ARVOKRITEERIT:

Alueeseen, kohteeseen tai rakennukseen voi liittyä monia erilaisia näkökulmia, joiden merkitystä arvioidaan tarkemmin seuraavien määreiden kautta:

- I Säilyneisyys, patina
- II identiteettimerkitys; yhteisön ympäristöönsä liittämä merkitys, ei keinotekoisesti luotavissa
- III intensiteetti; kertovuus
- IV yhtenäisyys
- V monikerroksisuus
- VI opetus- tai tutkimusarvo
- VII ainutlaatuisuus
- VIII tyypillisuus
- IX integriteetti; kuinka hyvin kulttuuriympäristön historiallisiin ilmiöihin liittyvät eri osa-alueet tai tekijät ovat tunnistettavissa

ALUE - Valtakunnallisesti arvokas rakennettu ympäristö (RKY 2009)

Lapin pientaloalue on museoviraston määrittelemä valtakunnallisesti arvokas rakennettu ympäristö (RKY). RKY on Museoviraston laatima inventointi, joka on valtioneuvoston päätöksellä 22.12.2009 otettu maankäyttö- ja rakennuslakiin perustuvien valtakunnallisten alueidenkäyttötavoitteiden tarkoittamaksi inventoinniksi rakennetun kulttuuriympäristön osalta. Valtakunnalliseen inventointiin valitut kohteet antavat alueellisesti, ajallisesti ja kohdetyypeittäin monipuolisen kokonaiskuvan maamme rakennetun ympäristön historiasta ja kehityksestä. Museovirasto on inventoinnissaan perustellut Lapin pientaloalueen arvot seuraavasti:

Kuvaus : Lapin pientaloalue on yhtenäinen 1900-luvun alun työväenasuinalue, joka perustuu 1915 järjestettyyn suunnittelukilpailuun. Lapin pientaloalue on syntynyt Lapinniemen tehdasalueen viereen 1915 ja 1934 välisenä aikana. Alueen rakennuskannassa näkyy 1915 järjestetyssä suunnittelukilpailussa palkittujen ehdotusten perusilme ja jugendin piirteitä. Asuinrakennukset muodostavat yhtenäiset rivistöt katujen varsille ja talusrakennukset on ryhmitelty tonttien sisäosiin. Yksikerroksiset ja harjakattoiset puurakennukset ovat pääosin yhden perheen taloja. Yhtenäinen rakennustapa tekee alueesta ehyen kokonaisuuden.

Historia: Tampereen kaupunki alkoi 1914 jakaa perheellisille kaupunkilaisille tontteja Tammelan pohjoispuolisesta metsästä. Lapin pientaloalue syntyi vähävaraiselle työväestölle, kun Tampereen kaupunki järjesti 1915 piirustuskilpailun Lapinniemeen ja Viinikkaan rakennettavia työväenasuintaloja varten. Kilpailun, joka käsitti kahden huoneen ja keittiön kokoisen asunnon suunnittelun, voitti arkkitehti Max Frelander, ja huoneen ja keittiön asuntoja käsittävän B-sarjan A.E. Eränen. Ensimmäiset talot valmistuivat 1915 ja rakennustoiminta alueella jatkui vuoteen 1934 asti, jolloin valmiina oli 113 taloa.

(Lähde: http://www.rky.fi/read/asp/r_kohde_det.aspx?KOHDE_ID=1247)

Lisähuomioita inventoinnissa 2013

Lapin pientaloalueen inventoinnissa 2013 alueen arvot tarkentuivat mm. suunnittelukilpailun vaikutusten osalta. Suunnittelukilpailun ideoita on nähtävillä vain koristeellisimpien rakennusten ulkoasussa ja rakennusten pohjaratkaisut ovat poikkeuksetta yksinkertaisempia kuin kilpailun ehdotuksissa. Paritalojen pohjakaava on symmetrinen keskeismuurin molemmin puolin. Rakennusten suunnitteluun ovat mahdollisesti vaikuttaneet myös muut suunnittelukilpailut ja erilaiset tyyppitalomallit.

Rakennuksille tyypillisiä piirteitä ovat paritalotyyppisissä rakennuksissa yleisesti säilyneet kaksi sisäänkäyntiä, niiden sirot katokset pihanpuoleisen julkisivun reunoilla sekä tiilirakentamisen perinteestä kertovat puhtaaksimuuratut tiilisokkelit. Yleisin rakennustyyppi alueella on paritalo, joka on myöhemmin yhdistetty yhden perheen käyttöön.

Lapin pientaloalue sisältää useita arvonäkökulmia – rakennushistoriallisia, historiallisia ja maisemallisia. Lapin arvojen kannalta olennaisia piirteitä ovat 1910-luvun työläiskaupunginosan yhtenäisyys sekä vuosisadan alkupuolen kaupunkisuunnittelussa keskeisen puutarhakaupunginosa-ihanteen toteutuminen. Alue on säilyttänyt keskeiset kulttuurihistorialliset arvonsa ja vehreän yleisilmeensä. Lapin pientaloalueella on suuri historiallinen ja kaupunkikuvallinen merkitys Tampereelle vuosisadan alun työläisväestön asumisesta kertovana alueena.

Alueen toimenpidesuosituksukset

Lapin alue on säilyttänyt hyvin alkuperäisiä puutarhakaupunginosan piirteitään. Keskeistä yleisilmeen säilymiselle on maastonmuotoja myötäilevä, vaihteleva tieverkosto, runsas puusto ja ympäröivät viheralueet.

Tiivis rakennustapa on alueelle tyypillinen ja sen säilyttäminen on perusta alueen ilmeen säilymiselle. Tien ja rakennuksen välissä on toisinaan hyvinkin kapea nurmialue. Alueella ei ole jalankulkuväyliä ja niiden lisääminen muuttaisi täysin kadunvarsien yleisilmeen. Tiet rajautuvat pihoihin, nurmikkoihin, pensasaitoihin tai puukujiin. Varsinainen piha on usein rakennuksen takana ja tien viereinen viheralue on tärkeässä asemassa katunäkymän kannalta. Teiden varsilla oleva puusto on syytä säilyttää ja huolehtia sen jatkuvuudesta istuttamalla ajoissa uusia puita.

Alueen keskellä sijaitseva keskuspuisto on paitsi asukkaille tärkeä kokoontumispaikka, myös merkittävä maisemallinen elementti. Se on pientaloalueen ainoa puisto ja kuuluu Lapin rakennetun kulttuuriympäristön keskeisiin elementteihin. Puiston keskeiset piirteet; sijainti, koko, yleisilme, kalliopinnat, hiekka-alueet ja korkeat männyt ovat säilyttämisen arvoisia.

Toinen pientaloalueen merkittävä julkinen tila sijaitsee hieman inventointialueen ulkopuolella, mutta kuuluu olennaisesti Lapin historiaan ja on alueen ihmisten aktiivisessa käytössä. Pientaloalueen itäpuolen peräkentällä on suuri sosiaalishistoriallinen arvo ja siihen liittyy erilaisia historiallisia merkityksiä ja kerrostumia. Kentän aktiivinen käyttö ja huoltaminen on toivottavaa.

Lapin alueen luonteeseen ovat alkuvuosista lähtien liittyneet polut ja pienet, jalankulkijoille sopivat reitit ja yhteydet ympäristöön. Polut ja kävelyreitit liittyvät Lapin läheisille ulkoilualueille, Rauhaniemen rantaan ja Kaupin kansanpuistoon. Jalankulkuväylät ja helppo liikkuminen ovat tärkeä osa alueen vihreää ja pienimuotoista luonnetta.

Lapin ympäristön vihreiden puskurivyöhykkeiden säilyttäminen on merkittävää koko alueen olemuksen säilymiselle. Länsipuolen Lapin puisto, pohjoisen metsäinen harju ja muualla ympäröivät Kaupin metsät luovat alueelle luonnollisen ympäristön. Alueen lähiympäristö on syytä pitää nykyisessä asussaan ja lisärakentamista alueen välittömässä läheisyydessä sijaitseville viher- ja metsäalueille on tulevaisuudessa vältettävä.

Nykytilassaan Lapin pientaloalue on yhtenäinen, hienosti 1900-luvun alkupuolen rakennus- ja kaupunkisuunnittelun tavoitteista kertova alue, jolla on suuri rakennushistoriallinen, kulttuurihistoriallinen ja maisemallinen arvo Tampereen kaupunkikuvassa sekä myös valtakunnallista merkitystä arvokkaana rakennettuna ympäristönä.

LÄHTEET

Kartat

Lappi-Käpylän alkuperäinen asemakaava ja mahdolliset myöhemmin tehdyt kaavamuutokset

Tampereen kaupungin asemakartat vuosilta 1841, 1896, 1921 ja 1926, 1928, 1933 ja 1947

Tampereen kaupungin Intranet –kartat

Tampere, virastokartta 1:10 000, kantakaupunki. Tampereen kaupunkimittaus

Muut historialliset kartat, esim.

Lapin esikaupunki 1910-luvun loppu. Tampereen kaupungin mittausviraston arkisto.

Arkistolähteet

Rakennuslupa- ja muutoslupakuvat. Tampereen kaupungin rakennusvalvonnan arkisto.

Lappi-Käpylän suunnittelukilpailuun liittyvät asiakirjat. Tampereen kaupunginarkisto.

Julkaisemattomat tutkimukset

Alueselvitykset, inventoinnit ja kulttuuriympäristöohjelmat

Kammonen, Kaisu. Tyypitalosta talopakettiin. Selvitys suomalaisen pientalotuotannon historiasta, nykytilasta, tulevaisuuden mahdollisuuksista ja kehitystarpeista. Tampereen teknillinen yliopisto, Arkkitehtuurin laitos, asuntosuunnittelu. Tampere 2012. (PDF)

Valokuvat ja ilmakuvat

Vapriikin kuva-arkisto

Ilmakuvat (1946, 1956, 1966 ja 2006) ja viistoilmakuvat. Tampereen kaupunki.

Kirjallisuus

Aamulehti 2.2.1915: Lapinniemen huvilakaupunki

Helenius, Kyllikki. Tarinoita Tampereelta. Tampere-seuran julkaisuja; 63. Tampere-seura 1991.

Jutikkala, Eino. Tampereen historia III. Tampere 1979.

Kantakaupungin ympäristö ja maisemaselvitys. Tampereen kaupungin suunnittelupalvelut, selvitykset ja arvioinnit. Tampere 2008.

Keskinen Jouni, Peltola Jarmo ja Suodenjoki Sami. Tamperelaiset. Tehdaskaupungin väestö, alue ja asuminen 1918-1940. Tampereen museot 2005. Saarijärven Offset oy.

Lampi, Pertti. Oma tupa, oma lupa. Suomen omakotiliitto 1997-2007. Helsinki 2007.

Lappi Rakentamistapaohjeita 1992. Tampereen kaupungin kaavoitusviraston julkasuja 11/1992. Tampereen kaupungin painatuskeskus.

Lehtonen, Hilikka ja Jarva, Hilikka. Kaupunkien vanhimmat yhtenäiset pientaloalueet. Ympäristöministeriö: Kaavoitus- ja rakennusosasto. Tutkimuksia 2/1983. Helsinki

Leimu, Ulla. Lapin kaupunginosan omakotiyhdistys r.y. 40 vuotta. 1989.

Maasilta, Mari. Viinikka-Nekala. Pula-aikaa ja puutaloja. Tampereen kaupunginosat –julkaisusarja VIII. Viinikka-Nekalan omakotiyhdistys ry ja Tampereen kaupunki. Tampere 1997

Rakennustaito-lehti 1915 (1906)

Saarikangas, Kirsi. Asunnon muodonmuutoksia. Suomen kirjallisuuden seura, Helsinki. 2002.

Seppälä, Pauli; Käpylä – maalaiskylä kaupungin sydämessä. Artikkelit Omakoti –lehdessä 11.02.2010. <http://www.omakotilehdet.fi/lehti.php?sub=artikkeli&jid=12>

Seppälä Raimo, Jansson Jarmo, Kauppila Ensio. Oli puutalo, keittiö ja kamari. Tampere-Seura ry 1997.

Wacklin, Matti. Käpylä - metsänvartijan valtakunta. Käpylä, Rauhaniemi, Koukkuniemi, Lapinniemi, Naistenlahti. Tampereen kaupunginosat –julkaisusarja XVII. Käpylän omakotiyhdistys ja Tampereen kaupunki. Tampere 1999.

Wacklin, Matti. Petsamo - Kapeaa leipää, laveaa elämää. Etu-Petsamo, Pellavapetsamo, Perä-Petsamo, Lapintalot, Ludekylä. Tampereen kaupunginosat –julkaisusarja XIII. Petsamon omakotiyhdistys ry ja Tampereen kaupunki. Tampere 1998.

LAPPI

Lapin pientaloalueen rakennetun kulttuuriympäristön inventointi 2013

Suunnittelijoita ja rakennusmestareita

Inv.nro/Osoite	Rak.Vuosi	Suunnittelija/rak.mest.	Muuta esim. kauppa, muutoksia
1. Aaltotie 2 a	1945	Jaakko Metsäpuro	
2. Aaltotie 2 b	1945-46	Toivo Sivula	
3. Aaltotie 2 c	1945	Jaakko Metsäpuro	
4. Aaltotie 3	1915		
5. Aaltotie 4	1920-I		
6. Aaltotie 5	1915	Artturi Sola	1970-I Akt Erkki Karvala sisätilat
7. Aaltotie 6	1920-		
8. Aaltotie 7	1917	W.E.Mäkinen	
9. Aaltotie 8	1928	Väinö Salmela rak.mest.	
10. Aaltotie 9	1922		
11. Aaltotie 11	1916-17		
12. Aaltotie 13	1918		ns. Uusi Vikmanin talo (1984)
13. Aaltotie 15	1915		"Vikmanin talo"
14. Aaltotie 17 peruskorjaus	1915		1970-I akt Matti Silvennoinen
15. Havutie 1	1954	E.A.Liuha rakennuspiirtäjä, rak.insinööri	
16. Havutie 2	1921	(Heikki Tiitola)	
17. Havutie 3	1954	Reijo Ojanen (Pyynikin teatterin katsomo)	
18. Havutie 4	1920-I alku		2000-I akt Marika Alakoski peruskorjaus
19. Havutie 5	1936	E.A.Liuha	
20. Havutie 6	1917-18	Mikko Tamminen rak.mest.	
21. Havutie 7	1934	E.A.Liuha	
22. Havutie 8	ennen 1920		
23. Havutie 9	1935	Yrjö Ojanen, Lapinniemen puuvillatehtaan rak.mestari	
24. Havutie 10	1916		
25. Havutie 11	1935	Frans Salonen rak.mest.	2008 akt Seija Hirvikallio
26. Havutie 12	ennen 1920		
27. Havutie 13	1935	Martti Laihonen	
28. Havutie 14	ennen 1920		1988 erkkeri Taina Wenttola
29. Helletie 1	1915		
30. Helletie 2	1915		
31. Helletie 3	1915		
32. Helletie 4	1915		
33. Helletie 5	1915		Kauppa luoteiskulmassa
34. Helletie 6	1915	Puuseppä Wallenius tekijänä	Katon, korotus 2003
35. Helletie 7	1916		Voima, Lehmusvirta kaupat 1918-xx
36. Helletie 8	1915		
37. Helletie 9	1916		kellari leivin- ja pesutupa
38. Helletie 10	1915		jugend
39. Helletie 11	1916		2002 pinnat akt Jussi Hietalahti
40. Helletie 12	1917		akt M.Alakoski
41. Helletie 14	1915	Matti Tammilehto	uusittu täysin 2000-I

42. Kantotie 4	1948	Pentti Keskinen	rauta-aita, patsaat, sireenisini
43. Kantotie 5	1935	Martti Laihonon	itäpääty laajennettu 1999
44. Kantotie 6	noin 1920		pinkki
45. Kantotie 7	1983 (1934)	Arkkitehtuuritoimisto Kari Rainio	uudisrakennus
46. Kantotie 10	1916	Artturi Metsämaa	puuseppä tekijänä, mm. huonekalut ja sisätilat
47. Kuusitie 4	1916		
48. Kuusitie 6	1915		
49. Käpytie 1	1923		sauna 1927-67, Ruokala-kahvila Lappi
50. Käpytie 3	1916-17	Artturi Huhtanen	Autotalli 1929, vrt Salotie 11
51. Käpytie 5	1916-17		Kauppa kulmassa
52. Käpytie 7	1915		Korpisen veneveistämön tilat 1920-30-l
53. Käpytie 9	1916-17		
54. Käpytie 11	1916-17		
55. Käpytie 12	1915		Lahtisen kauppa 1915-38
56. Käpytie 14	1918-20	piirroset jo 1914	
57. Käpytie 15	1916-17 / 1920-l?		Voiman kauppa 1920-70-l
58. Käpytie 16	1915	Heikki Tiitola	
59. Käpytie 17	1999	uudisrakennus	Alkup. 1916-17, purettu
60. Käpytie 18	1915	Mikko Tamminen 1914	Käpylän 1.talo, August Käpynen ja kauppa
61. Käpytie 19	1923		
62. Käpytie 20	1915		
63. Käpytie 21	1927		
64. Käpytie 22	1915	Mikko Tamminen 11.11.1914	
65. Käpytie 23	1915	W.E.Mäkinen	jugend/nikkari
66. Käpytie 24	1917	Heikki Tiitola 1916	Tiilinen lisäsiipi 1966
67. Käpytie 25	1915	Mikko Tamminen 1915	
68. Käpytie 26	1918	Y.E.Salo 1916	
69. Käpytie 28	1916	Heikki Tiitola	
70. Käpytie 29	1916		
71. Käpytie 30	ennen 1920		
72. Käpytie 32	1991	uudisrakennus	1922 Bertel Strömmer piharakennus
73. Käpytie 34	1922		
74. Käpytie 36	1915		Kauppa, srk kerho 1925-77
75. Käpytie 38	1910-l		tiilikatto 1997
76. Käpytie 40	1910-20-luku		
77. Käpytie 42	1910-20-luku		
78. Käpytie 44	1935	Jorma Aaltonen	
79. Käpytie 46	1935	Jorma Aaltonen	
80. Notkotie 3	1949	E.Katajisto	
81. Notkotie 4	1916		1994 Akt toimisto Pentti Savola
82. Notkotie 5	1923		
83. Notkotie 6	1929		sokerileip., maitokauppa, Valion kauppa
84. Notkotie 8	1924		1953 eteläsivu laajennus R.Ojanen
85. Notkotie 10	1920-l, 1993		1993 rkm Aarno Roponen laaj+korotus
86. Notkotie 12	1922	W.E.Mäkinen 1922	2004 akt Taina Väisänen
87. Notkotie 14	1923		2000 akt Hanna Lyytinen laajennusosa

88. Salotie 3	1919		1920-28 Kudoksen tehdas
89. Salotie 4	1936	Martti Laihonen	
90. Salotie 5	1916		
91. Salotie 6	1919		
92. Salotie 8	1919		
93. Salotie 9 asunto	1915	Mikko Tamminen	kellari: pesu, leivin, myymälä, 1938
94. Salotie 11	1915	Artturi Huhtanen 7.4.1915	Vrt. Käpytie 3
95. Salotie 13	1922		2010-13 akt Hanna Lyytinen
96. Salotie 15	1915, 1936		1936 itäpääty, 1952 kuisti, 1958 autotalli
97. Teljontie 1	1916		Rakennuttaja Lapinniemen tehdas
98. Teljontie 2	1910-l		
99. Teljontie 3	1916		Rakennuttaja Lapinniemen tehdas
100. Teljontie 5	1916		
101. Teljontie 7	1916		
102. Teljontie 8	1919		Piharakennus 1920-l säilynyt
103. Teljontie 9	1916	Heikki Tiitola	
104. Teljontie 10	1935, 1993	Martti Laihonen	laajennettu 1993 itäpäädyllä
105. Teljontie 11	1916		Piharakennus 1910-luku
106. Teljontie 12	1934	Martti Laihonen	Idmanin huvilan kaakeliuuni
107. Teljontie 13	1916, 1978		lisätty 1978 pohjoissivun poikkipääty
108. Teljontie 14	1935	Martti Laihonen	Kauppa kulmassa 70-l asti
109. Teljontie 15	1915		
110. Teljontie 16	1915		
111. Teljontie 17	1915	Kaarle Tamminen	
112. Teljontie 19	1915		1984 kuisti, parveke ym.
113. Teljontie 21	1915	Lauri Autero (mm. Kokemäki)	
114. Teljontie 23	1915		tehtailija Frans Teljon talo, tiilikatto

Inventoitavat kohteet 2013

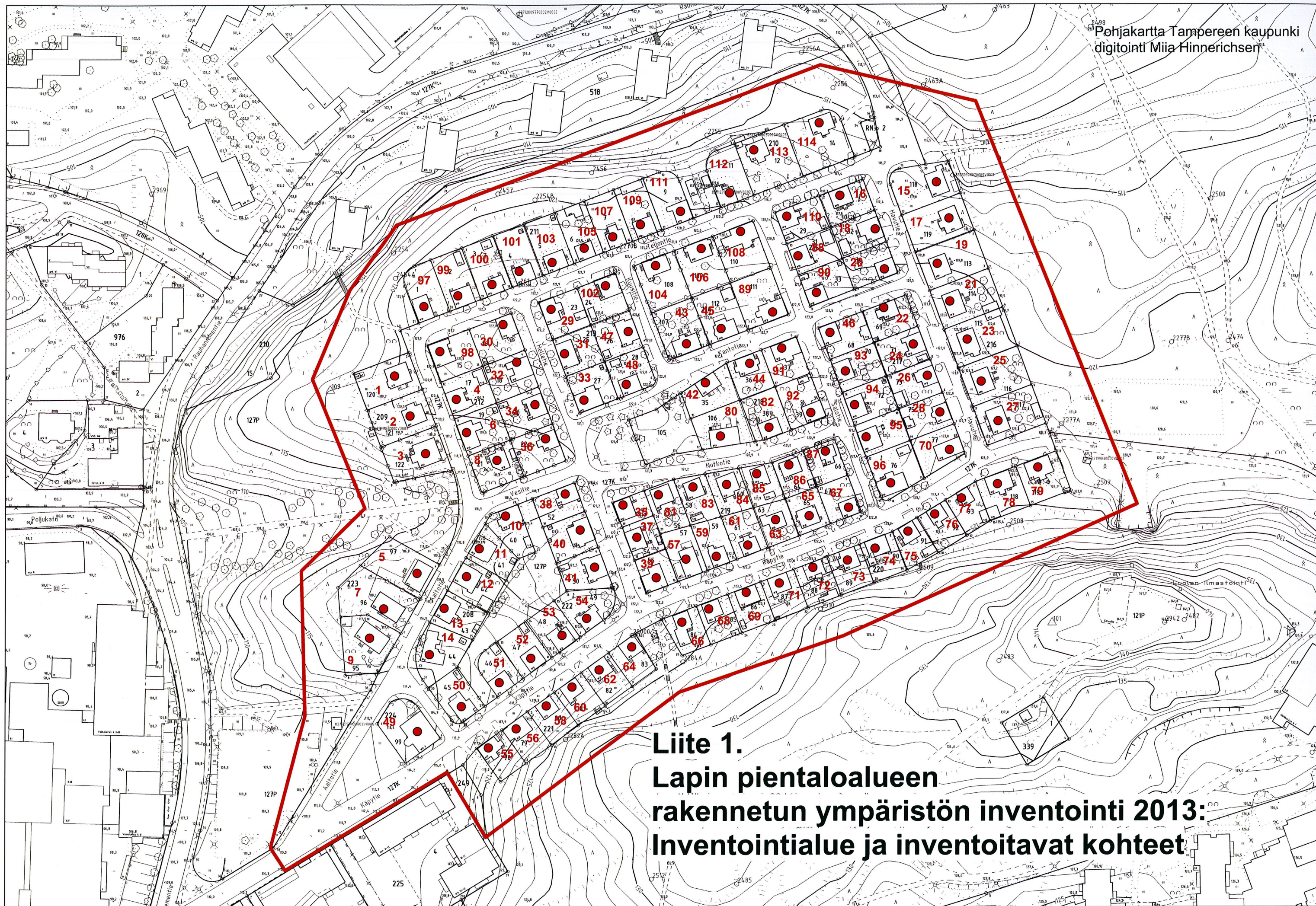
1. Aaltotie 2 a
2. Aaltotie 2 b
3. Aaltotie 2 c
4. Aaltotie 3
5. Aaltotie 4
6. Aaltotie 5
7. Aaltotie 6
8. Aaltotie 7
9. Aaltotie 8
10. Aaltotie 9
11. Aaltotie 11
12. Aaltotie 13
13. Aaltotie 15
14. Aaltotie 17
15. Havutie 1
16. Havutie 2
17. Havutie 3
18. Havutie 4
19. Havutie 5
20. Havutie 6
21. Havutie 7
22. Havutie 8
23. Havutie 9
24. Havutie 10
25. Havutie 11
26. Havutie 12
27. Havutie 13
28. Havutie 14

29. Helletie 1
30. Helletie 2
31. Helletie 3
32. Helletie 4
33. Helletie 5
34. Helletie 6
35. Helletie 7
36. Helletie 8
37. Helletie 9
38. Helletie 10
39. Helletie 11
40. Helletie 12
41. Helletie 14
42. Kantotie 4
43. Kantotie 5
44. Kantotie 6
45. Kantotie 7
46. Kantotie 10
47. Kuusitie 4
48. Kuusitie 6
49. Käpytie 1
50. Käpytie 3
51. Käpytie 5
52. Käpytie 7
53. Käpytie 9
54. Käpytie 11
55. Käpytie 12
56. Käpytie 14
57. Käpytie 15

58. Käpytie 16
59. Käpytie 17
60. Käpytie 18
61. Käpytie 19
62. Käpytie 20
63. Käpytie 21
64. Käpytie 22
65. Käpytie 23
66. Käpytie 24
67. Käpytie 25
68. Käpytie 26
69. Käpytie 28
70. Käpytie 29
71. Käpytie 30
72. Käpytie 32
73. Käpytie 34
74. Käpytie 36
75. Käpytie 38
76. Käpytie 40
77. Käpytie 42
78. Käpytie 44
79. Käpytie 46

80. Notkotie 3
81. Notkotie 4
82. Notkotie 5
83. Notkotie 6
84. Notkotie 8
85. Notkotie 10
86. Notkotie 12
87. Notkotie 14

88. Salotie 3
89. Salotie 4
90. Salotie 5
91. Salotie 6
92. Salotie 8
93. Salotie 9
94. Salotie 11
95. Salotie 13
96. Salotie 15
97. Teljontie 1
98. Teljontie 2
99. Teljontie 3
100. Teljontie 5
101. Teljontie 7
102. Teljontie 8
103. Teljontie 9
104. Teljontie 10
105. Teljontie 11
106. Teljontie 12
107. Teljontie 13
108. Teljontie 14/Salotie 2
109. Teljontie 15
110. Teljontie 16
111. Teljontie 17
112. Teljontie 19
113. Teljontie 21
114. Teljontie 23



Liite 1.
Lapin pientaloalueen
rakennetun ympäristön inventointi 2013:
Inventointialue ja inventoitavat kohteet

Arvoluokka I
Arvoluokka II
Arvoluokka III



Lite 2

**Lapin pientaloalueen
rakennetun ympäristön inventointi 2013
Kulttuurihistoriallisesti arvokkaat
kohteet ja rakennukset**

Tampereen Lapin pientaloalueen suojeluasemakaava Rakennetun kulttuuriympäristön inventointi 2013



Tampereen Lapin pientaloalueen
suojeluasemakaava
Rakennetun kulttuuriympäristön
inventointi 2013

