

# NOKIA Mattila arkeologinen koekaivaus 2017



Ville Laakso  
Teemu Tiainen



Tilaja: Elenia Oy

## Sisältö

<b>Perustiedot</b> .....	<b>2</b>
<b>Kartat</b> .....	<b>4</b>
<b>Tutkimus</b> .....	<b>7</b>
<b>Havainnot ja jatkotutkimukset</b> .....	<b>10</b>
<b>Koekuopat</b> .....	<b>13</b>
<b>Lähteet</b> .....	<b>14</b>

**Kansikuva:** Lapiot pystyssä koekuoppien 15 (oikea) ja 16 (vasen) kohdilla. Kuvan taka-alalla, pensaiden ja matalakattoisen kellarin kohdalla sijaitsee entuudestaan tunnettu polttokenttäkalmisto Mattila (mj-rek 536010013).

## Perustiedot

**Alue:** Nokia, Taipaleen kylä, Mattilan tila.

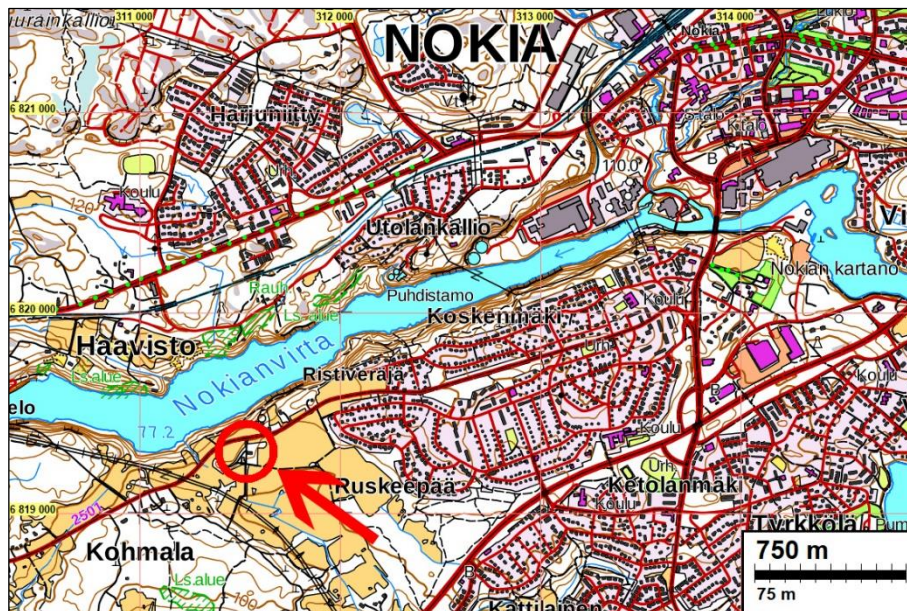
**Tarkoitus:** Selvittää sijoittuuko suunnitteilla oleva maakaapelilinja kiinteän muinaisjäännöksen (Mattila mj-rek 536010013) alueelle.

**Työaika:** Maastotyö 26.5.2017.

**Tilaja:** Elenia Oy.

**Tekijät:** Mikroliitti Oy, Ville Laakso ja Teemu Tiainen.

**Tulokset:** Arkeologisin koekaivauksin tutkitulta mahdolliselta maakaapelilinjalta havaittiin merkkejä kiinteästä muinaisjäännöksestä. Kahdesta kuopasta todettiin mahdollisia kivirakenteita ja kulttuurikerrosta. Ilman jatkotutkimuksia kaapelihanketta ei voi toteuttaa suunnitellulle kohtaa.



Tutkimusalue sijaitsee punaisen ympyrän sisällä.

**Selityksiä:** Koordinaatit ja kartat ovat ETRS-TM35FIN-koordinaatistossa. Maastokartat Maanmittauslaitoksen maastotietokannasta keväällä v. 2017 ellei toisin mainittu. Muinaisjäännösrekisteri on tarkastettu 5/2017. Valokuvia ei ole talletettu mihinkään viralliseen arkistoon eikä niillä ole mitään kokoelmatunusta. Valokuvat digitaalisia ja ne ovat tallessa Mikroliitti Oy:n serverillä. Kuvaajat: V. Laakso ja T. Tiainen.

## NOKIA MATTILA

Mjtunnus: 536010013  
 Status: kiinteä muinaisjäännös (SM)  
 Ajoitus: moniperiodinen  
 Laji: muinaisjäännösryhmät

Koordin: N: 6819 295 E: 311 511 Z: 90,00

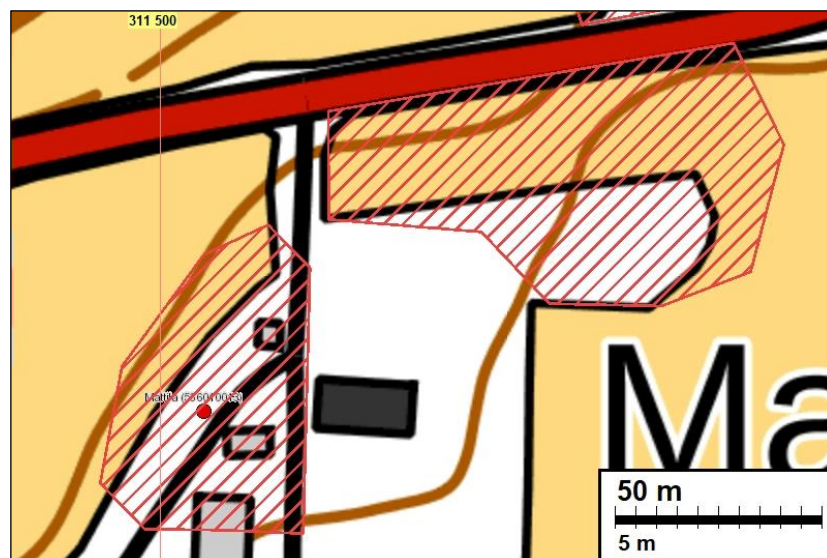
Tutkijat: Aarne Äyräpää 1933 kaivaus, Aarni Erä-Esko 1948 inventointi, Erkki Renvall 1985 inventointi, Vadim Adel 2000 inventointi, Kirsi Luoto 2012 inventointi, Ville Laakso & Teemu Tiainen 2017 koekaivaus

Sijainti: Paikka sijaitsee noin 4,1 km Nokian kirkolta länsilounaaseen.

Huomiot: Muinaisjäännösrekisteri:

Kohde käsittää kaksi kalmistoa ja mahdollisen asuinpaikan. Kohde sijaitsee Noki-anvirran eteläpuolella ja Taivalkunnantien eteläpuolella, Mattilan talon vieressä. Mattilan talon navetan kulmalta on todettu vuonna 1933 merovingiaikainen polttokenttäkalmisto. Vuoden 2000 inventoinnin yhteydessä kaivettiin alueelle koekuoppia, joissa löydettiin kalmistoon liittyviä rakenteita ja löytöjä. Näin ollen kalmistoa on jäljellä navetan, pellon ja pihan halki kulkevan tien välisellä alueella. Talosta noin 45 m koilliseen olevasta metsäsaarekkeesta todettiin myös edellä mainitussa inventoinnissa todennäköinen kalmisto. Paikalle kaivetuista koekuopista löydettiin palanutta luuta, palanutta savea sekä kvartsi- ja pii-iskoksia.

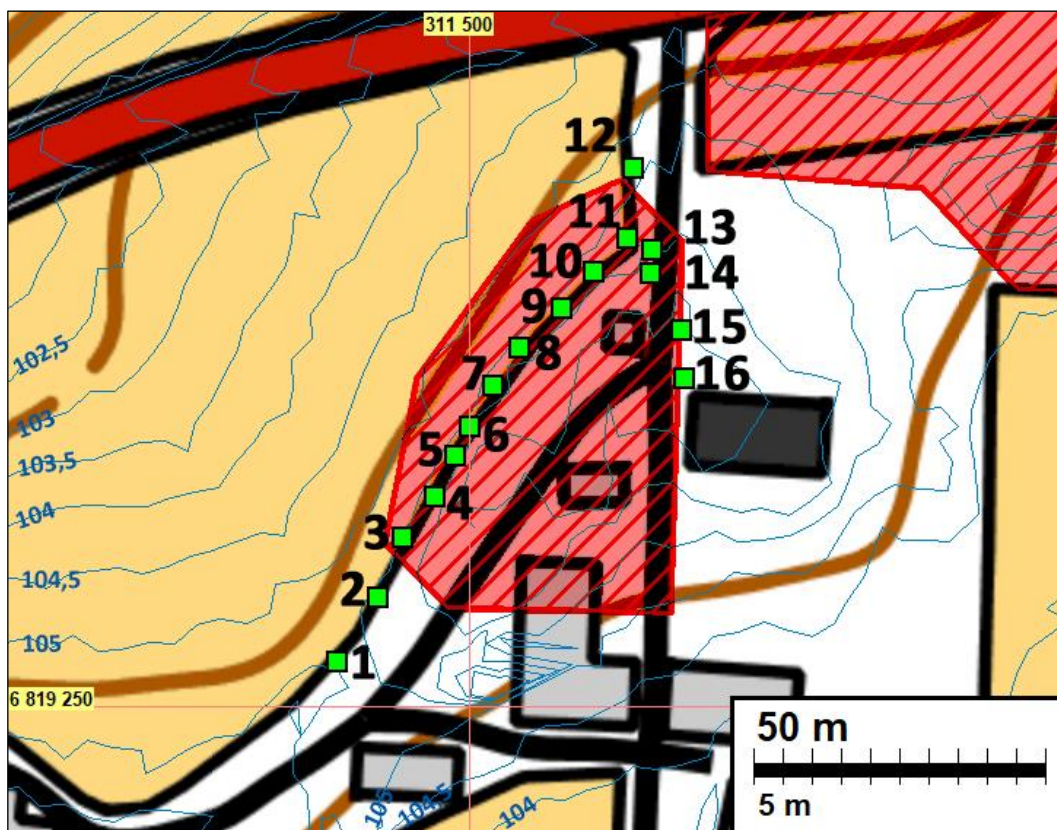
Edellä mainitun metsäsaarekkeen ja Taivalkunnantien väliseltä peltoalueelta on löydetty mm. rautakauden keramiikkaa, palanutta savea ja kvartsi- ja pii-iskoksia. Löydöt viittaavat asuinpaikkaan. Mattilan tilan alueella sijaitsee myös historiallisen Taipaleen kylän tonttimaa.



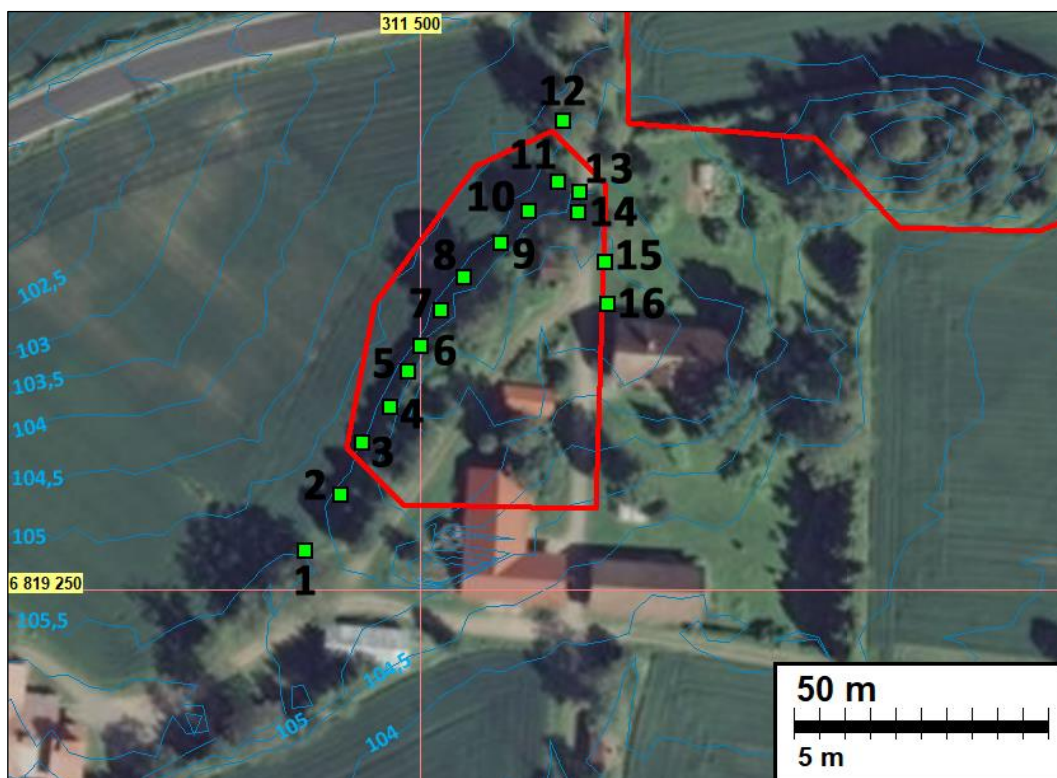
Kartta 1. Mattilan kaksiosainen muinaisjäännösalue on merkitty yllä olevaan karttaan punaisella vinoviitauksella.

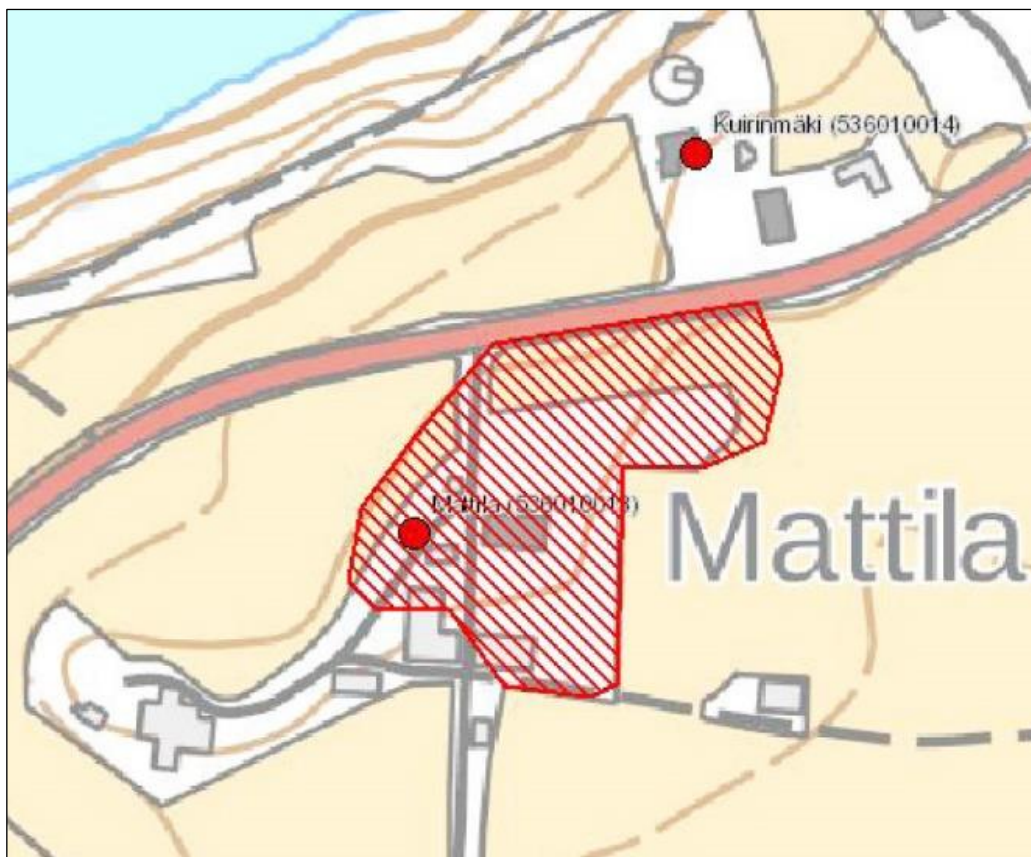


## Kartat

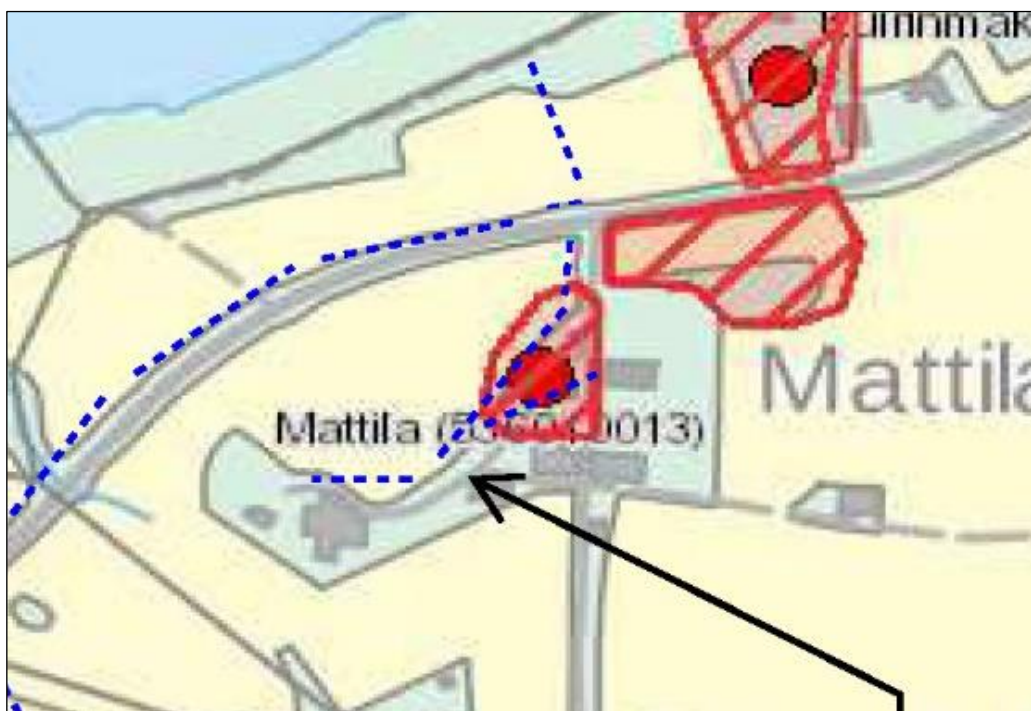


Selitykset yllä (kartta 2) ja alla (kartta 3) oleviin karttoihin: Punaisella rajatut alueet ovat muinaisjäänösrekisterin mukaiset muinaisjäänöksen rajat. Vihreät neliöt osoittavat koekuoppien paikat – numerot ovat koekuoppien numeroita. Haalean sinisellä olevat korkeuskäyrät on laadittu Maanmittauslaitoksen tuottaman laserkeilausaineiston perusteella, korkeuskäyrät on merkitty puolen metrin välein.



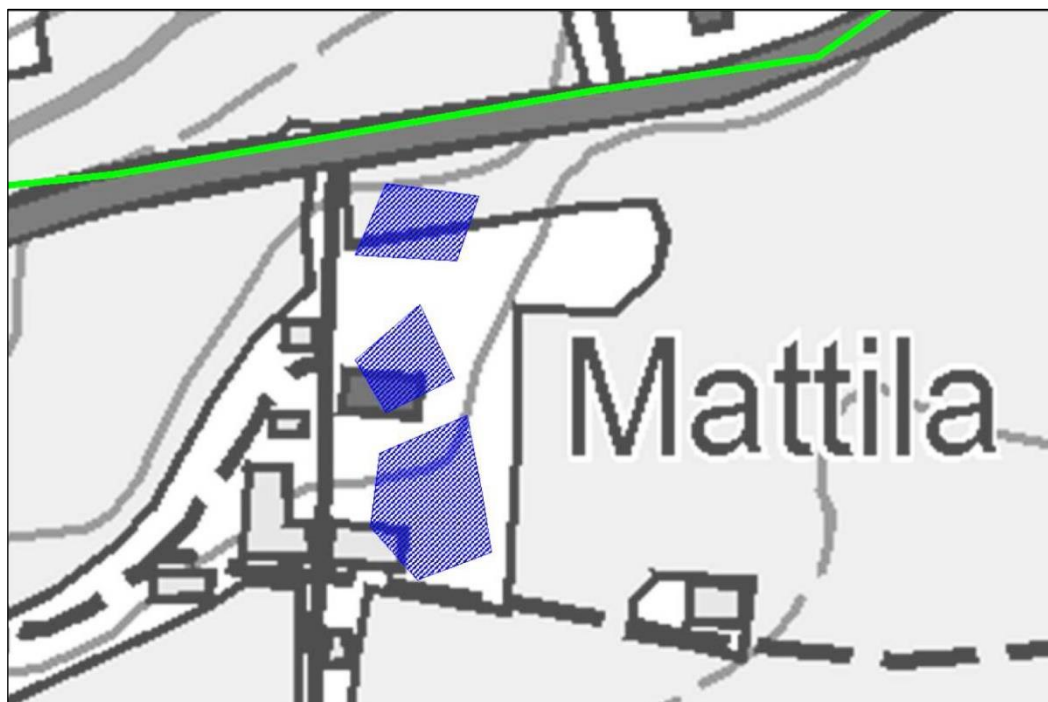


Kartta 4. Ote Pirkanmaan maakuntamuseon lausunnosta (8.12.2016 DIAR: 419/2016). Lausunnon liitekartassa esitetty muinaisjäännösrajaus poikkeaa muinaisjäännösrekisterin vastaavasta – maakuntamuseon esittämä muinaisjäännösrajaus perustuu maakuntamuseon ylläpitämään SIIRI-tietokantaan.

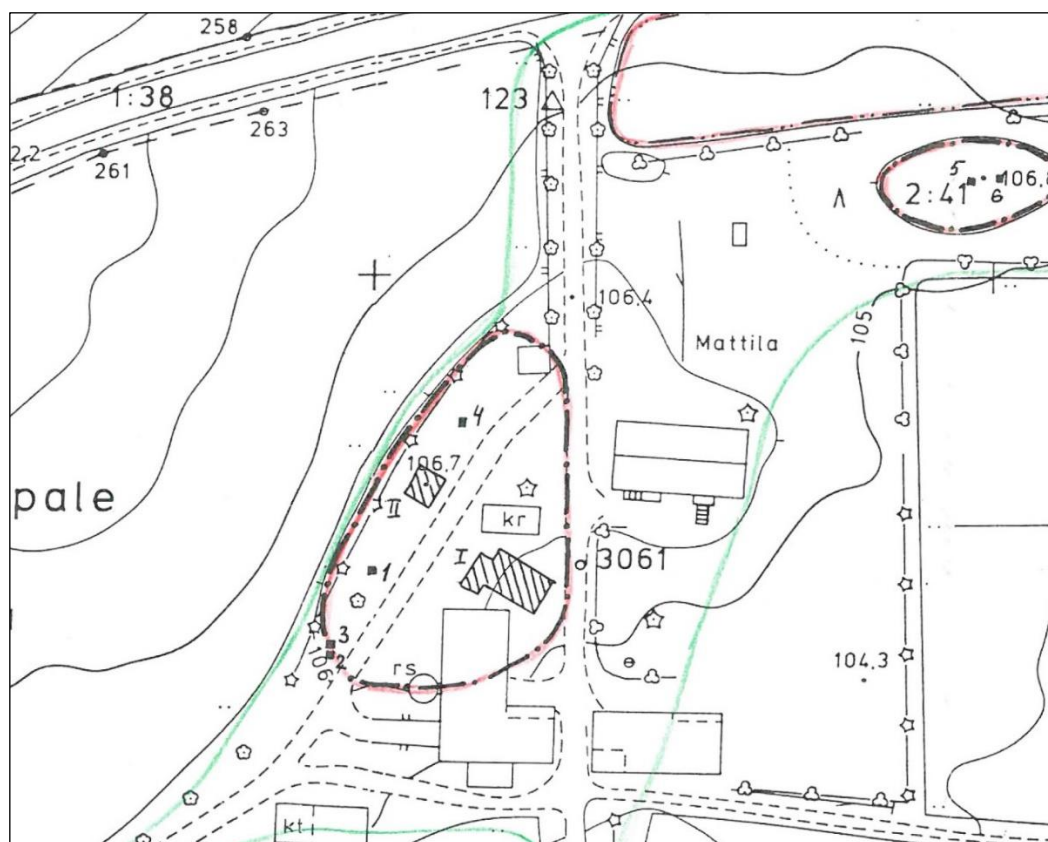


Kartta 5. Tilajalta saatu suunnitelmakartta maakaapelointihankkeesta. Sininen katkoviiva osoittaa suunnitellun maakaapelin reitin ja se noudattaa kutakuinkin olemassa olevia ilmajohtoja.

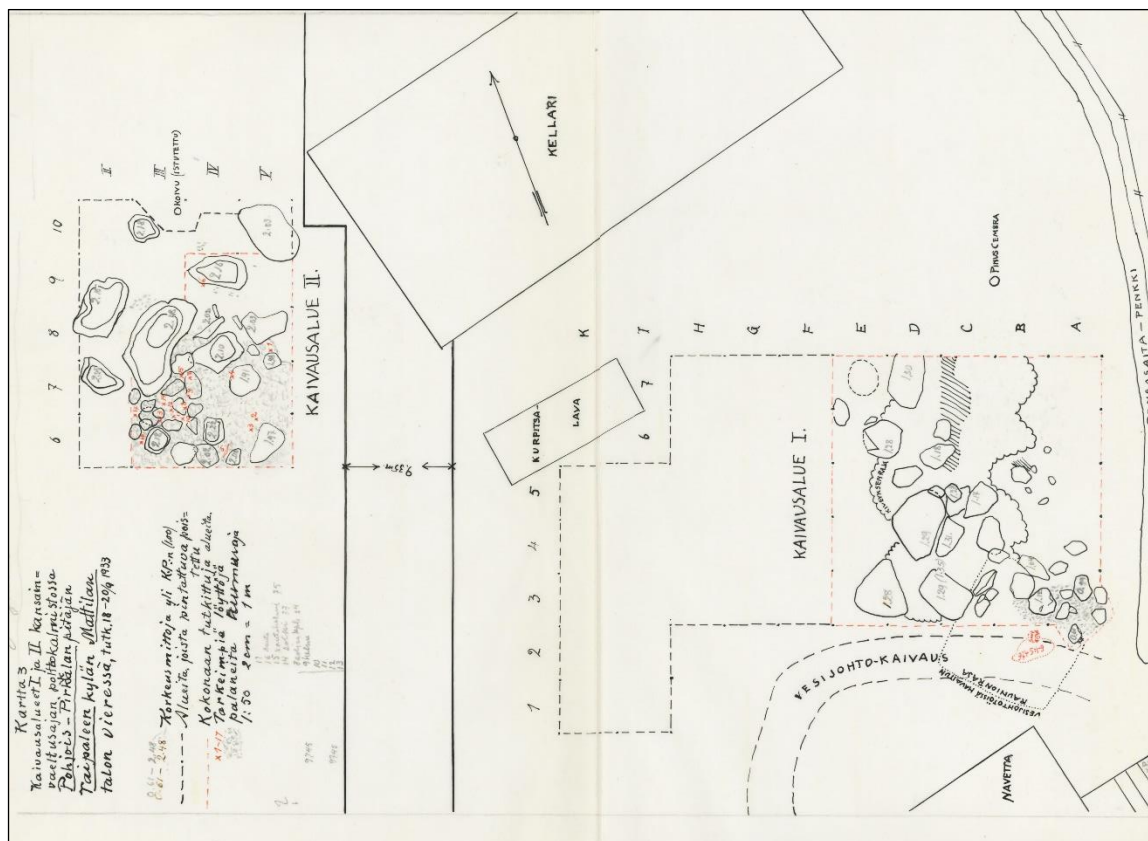




Kartta 6. Ote Kirsi Luodon inventointiraportista (sivu 23) vuodelta 2012 (Nokia Siuro–Kullaanvuori siirtoviemäriinjan arkeologinen inventointi 2012. Kulttuuriympäristöpalvelut Heiskanen & Luoto Oy). Karttaan on merkitty nyt tutkitun alueen talot vuoden 1769 isojakokartan mukaan: ylin sininen alue on Hintan talo, keskimäinen Mattilan sotilaan torppa ja alin Mattilan talo. Vihreä viiva kartan yläosassa on Taivalkunnan vanha tielinja.



Kartta 7. Ote Vadim Adelin inventointiraportista (sivu 74) vuodelta 2000. (Nokia Nokianvirran arkeologinen osainventointi 2000. Maakunnallinen yksikkö/Tampereen museot). Karttaan on merkitty Adelin tekemien neljän koekuopan paikat pienin mustin neliöin sekä numeroin 1-4. Karttaan on lisäksi merkitty vuoden 1933 kaivausalueet mustalla vinovinoiviivalla sekä muinaisjäännöksen raja punaisella viivalla.



Kartta 8. Ote Aarne Äyräpään tutkimuskertomuksesta (sivut 11 ja 12) vuodelta 1933. Karttaan on merkitty kalmiston alueella suoritettujen kaivausten tutkimusalueet. Kartan oikeaan alalaitaan merkitty navetta sekä kartan ylälaidan kellari ovat edelleen olemassa.

## Tutkimus

Elenia Oy on toteuttamassa ilmajohtojen maakaapelointia Nokialla, Taivalkunnantien alueella. Pirkanmaan maakuntamuseo antoi hanketta koskevan lausunnon 8.12.2016 (DIAR: 419/2016) Eltel Networks Oy:lle, joka toimii maakaapeloinnin suunnittelijana ja toteuttajana. Lausunnon saan maakuntamuseo edellytti, että suunnitellut kaapeliliinjat tulee tutkia arkeologisin koekäivauksin (kiinteän muinaisjäännöksen *Mattila* kohdalla ja liepeillä) ennen kaapelointisuunnitelmien lopullista hyväksymistä. Elenia Oy tilasi maakuntamuseon edellyttämät arkeologiset koekäivaukset Mikroliitti Oy:ltä 28.4.2017.

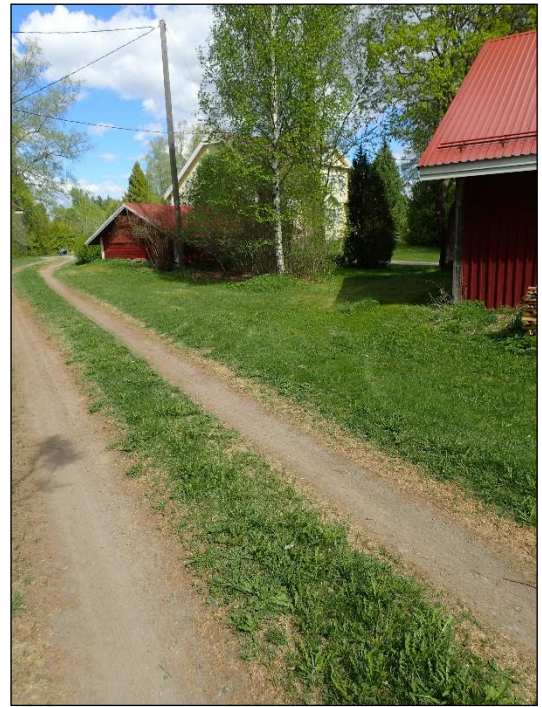
Arkeologiset koekäivaukset suoritettiin 26.5.2017 tutkimusten kannalta suotuisassa säässä. Tutkimukset toteutettiin Museoviraston 22.5.2017 myöntämän tutkimusluvan (MV/63/05.04.01.02/2017) turvin. Tutkimuksista vastasivat Ville Laakso ja Teemu Tiainen.

Maakaapeliliinja on suunniteltu kulkevaksi Mattilan tilan päärakennuksen länsipuolella sijaitsevan kiinteän muinaisjäännöksen *Mattila* (mj-rek 536010013) halki. Kyseinen kiinteä muinaisjäännös on moniperiodinen muinaisjäännösryhmä, joka sisältää merovingiaikaisen polttokenttäkalmiston, tarkemmin ajoittamattoman rautakautisen kalmiston, mahdollisen rautakautisen asuinpaikan sekä historiallisen ajan kylätontin. Museoviraston ylläpitämässä muinaisjäännösrekisterissä alue on kaksiosainen siten, että sen lounaisempi osa (johon nyt tehty tutkimus kohdistui) sisältää polttokenttäkalmiston ja historiallisen kylätontin. Muinaisjäännöksen koillisempi osa sisältää rautakautisen kalmiston sekä mahdollisen rautakautisen asuinpaikan. Pirkanmaan maakuntamuseon SIIRI-tietokannassa muinaisjäännösalue on merkitty Museoviraston vastaa-



vaa laajemmaksi – maakuntamuseon muinaisjäännösrajaus pitää sisällään kaikki mainitut erilliset kohteet, sekä lisäksi Mattilan päärakennuksen idän-kaakon puoleisen piha-alueen (katso kartat 1-4).

*Alavasen:* polttokenttäkalmisto sijoittuu puun tienoille, kellarin ja navetan välimaastoon. Pohjoiseen.  
*Oikea:* sama. Koilliseen.



Polttokenttäkalmisto on löydetty vuonna 1932 vesijohto-ojaa kaivettaessa. Aarne Äyräpää tutki paikkaa vuonna 1933, jolloin varmistui kyseessä olevan merovingiaikainen polttokenttäkalmisto (kartta 8). Vadim Adel suoritti alueella arkeologisen inventoinnin vuonna 2000. Tällöin polttokenttäkalmiston rajausta tarkentui (kartta 7). Adel havaitsi alueelta myös toisen rautakautisen kalmiston, mikä sijoittuu entuudestaan tunnetusta kalmistosta noin sata metriä koilliseen, sekä välittömästi tämän pohjoispuolelta mahdollisen rautakautisen asuinpaikan. Viimeksi alueella suoritettussa arkeologisessa tutkimuksessa (2012) Kirsi Luoto paikansi isojakokartalta Taipaleen kylätontin (kartta 6). Kylätontilla ovat sijainneet Hintan ja Taipaleen talot sekä Mattilan sotilaan torppa. Luodon paikannuksen mukaan mainitut talot ovat sijainneet nykyisen Mattilan päärakennuksen kohdalla sekä sen pohjois- ja eteläpuolella.

Nyt tehty tutkimus sijoittui siis merovingiaikaisen polttokenttäkalmiston kohdalle. On huomattavaa, että Mattilan tilan pihapiiri on säästynyt poikkeuksellisen hyvin nykyaikaiselta maankäytöltä: maastohavaintojen ja Mattilan isännän Risto Mattilan mukaan rakennukset ovat samalla paikalla ja samat kuin 1930-luvun kaivausten aikaan. Äyräpään toteaman kalmiston alue sijoittuu nykyisinkin paikallaan olevien kellarin ja navetan väliselle alueelle (katso kartta 8). Äyräpään kaivaushavaintojen ja alueen vähäisen maankäytön vuoksi on käytännössä varmaa, että vuoden 1933 kaivausalueiden tuntumassa on säilyneitä kalmiston rakenteita löytöineen. Maastotöissä ao. aluetta kairattiin muutamasta kohdasta kevyellä maaperäkairalla – paikalla todettiin tummaa maata ja runsaasti kiviä, mikä sopii tulkintaan kohdan hyvästä säilyneisyydestä.

Tilaaajalta saadun suunnitelmakartan (kartta 5) mukaan maakaapeli vedettäisiin Mattilan tilan päärakennukseen sen länsipuolelta. Suunniteltu maakaapeli tulisi kulkemaan noin 55 metriä tunnetun kalmiston kohdalla. Paikan päällä kuitenkin totesimme Mattilan isännän Risto Mattilan ja (puhelimitse) Eltel Networks Oy:n Esa Karppasen kanssa, että eri syistä kaapeli olisi parempi



vetää päärakennukseen pohjoisluoteesta. Näin menetellen päärakennukseen pistona toteutettava maakaapeli olisi lyhempi kuin alkuperäisen suunnitelman mukaan toteutettava kaapeli. Lisäksi pohjoisen kautta toteutettu kaapelointi ei vahingoittasi korkeaa kuusiaitaa, joka rajaa Mattilan tilan pihapiiriä sen länsipuolisista pelloista. Lisäksi pohjoisesta vedettävä maakaapeli ei oletusarvoisesti osuisi polttokenttäkalmistoon niin pitkältä matkalta kuin lännestä tuotuna. Pohjoisen kautta toteutettuna maakaapeli kulkee muinaisjäännösalueella hieman alle 30 metriä.

Suunnitellulle maakaapelireitille kaivettiin koekaivausten yhteydessä 16 koekuoppaa. Koekuopista neljä ei ole (Museoviraston rajaamalla) muinaisjäännösalueella (katso kartat 2 ja 3). Koekuopat 1 ja 2 sijoituivat muinaisjäännösalueen lounaispuolelle, koekuoppa 12 alueen pohjoispuolelle ja koekuoppa 16 alueen itäpuolelle. Pirkanmaan maakuntamuseon muinaisjäännösrajan ulkopuolelle koekuopista jäivät kuopat 1 ja 2 (vertaa kartat 2-4) – muut koekuopat sijoittuvat maakuntamuseon esittämän muinaisjäännösrajan sisäpuolelle.



Vasen: koekuoppa 12 sijoittui pellon pientareelle, kuvan oikeaan laitaan. Etelään. Oikea: koekuopat 1-10 kaivattiin kuusiaidan ja pellon väliselle kaistaleelle. Kuvassa Ville Laakso kaivaa kuoppaa 4. Lounaaseen.

Kuopat 1–10 sijaitsivat pihapiirin kuusiaidan ja viljelyksessä olleen pellon välisellä noin metrin levyisellä joutomaakaistalla, kuopat 11 ja 12 pihatien ja pellon välisellä joutomaalla, kuopat 13–14 pihanurmella heti pihatien länsipuolella ja kuopat 15–16 pihanurmella pihatien itäpuolella. Koekuoppia kaivettiin hieman tiheämmin alueelle, joka sijaitti lähimpänä tunnettua kalmistoaluetta.

Koekuopat kaivettiin lapiolla sekä tarvittaessa ja niiltä osin myös lastoilla, kun kuopista havaittiin arkeologisesti mielenkiintoisia ilmiöitä. Kevyellä maaperäkairalla varmistettiin tarvittaessa, voiko koekuopan pohjaa syvemmällä olla huomionarvoisia maakerroksia. Koekaivausten lopuksi kaivetut kuopat täytettiin ja maisemoitiin. Tutkimuksen päättyessä koekuopat 15 ja 16 merkittiin mahdollisia jatkotutkimuksia varten kuoppien nurkkiin pystyasentoon asetetuilla punaisilla muovisen aurasmerkin pätkillä. Merkkien yläpinnat jätettiin noin 5 cm maanpinnan alapuolelle.





Musta lapio koekuopan 15 kohdalla (etualalla), sininen lapio koekuopan 16 kohdalla. Taustalla Mattilan päärakennus. Kaakkoon.

### **Havainnot ja jatkotutkimukset**

Tutkimusalueen länsilaidalla, pellon laitaa kulkevalla kaivannon osalla ei ole kiinteää muinaisjäännöstä (koekuopat 1–12). Sen sijaan hoidetussa pihapiirissä todettiin koekuopan 15 kohdalla todennäköinen kulttuurikerros ja mahdollinen kivirakenne. Siitä noin 10 metrin päässä sijainneesta koekuopasta 16 todettiin varma kulttuurikerros ja niin ikään mahdollinen kivirakenne. Koekuopan 16 kulttuurikerroksesta talletettiin kaksi palaneen luun ja kaksi palaneen saven kappaletta (KM 17050: 1-2, diar. 23.3.2018). Kulttuurikerros voi ainakin periaatteessa liittyä 1930-luvulla todettuun kalmistoon, mutta todennäköisemmin rautakauden tai historiallisen ajan asuinpaikkaan (jälkimmäinen ilmenee myös aiemmin tässä raportissa mainitussa isojakokartassa).





*Edellinen sivu.* Vasen: koekuoppa 1. Oikea: koekuoppa 9. Koekuoppien 1–12 maalajikerrokset olivat hyvin homogeeniset (katso luettelo koekuopista).

Koetutkimusten perusteella maakaapelikaivantoa ei voi tehdä Mattilan muinaisjäännösalueella tilan päärakennuksen läheisyydessä kiinteää muinaisjäännöstä vahingoittamatta. Muinaisjäännös vaurioitunee vähiten, mikäli toteutetaan em. linjavaihtoehto, joka suuntautuu päärakennukselle pohjoisluoteesta. Tässäkin tapauksessa pihatien itäpuolella olisi syytä tehdä arkeologinen kaivaustutkimus päärakennuksen pihatien reunasta kivijalkaan saakka (tutkimusalueen pituuden ollessa n. 7–20 metriä riippuen kaapelikaivannon täsmällisestä reitistä). Kaivaus olisi syytä toteuttaa vähintään 1 m levyisenä, jotta koekuopissa todetut kivirakenteet saadaan luotettavasti dokumentoitua, tulkittua ja kaivauksen yhteydessä poistettua.

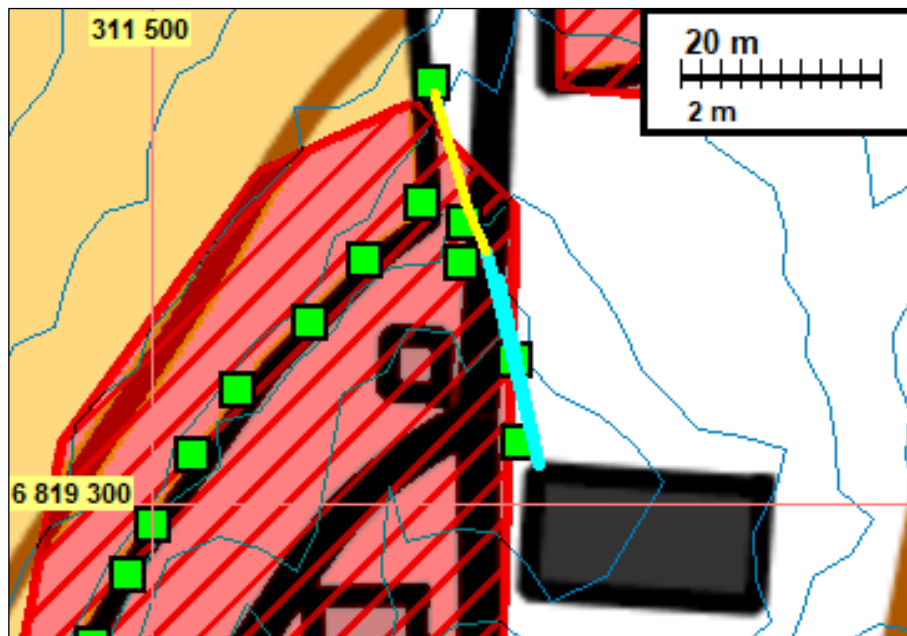


Vasen: koekuoppa 13. Oikea: koekuoppa 15.

Pihatien alla ja sen länsipuolella ei tullut esille selkeitä merkkejä muinaisjäännöksestä (koekuopat 13 ja 14), mutta lähihavaintojen perusteella kaapelioja olisi tällä alueella syytä kaivaa arkeologin valvonnassa. Luoteen suunnassa valvonta on syytä ulottaa pellon reunaan saakka.



Vasen: koekuopasta 15 havaittu mahdollinen kivirakenne.



Yllä olevaan karttaan on merkitty turkoosilla viivalla se osuus kaapelilinjasta, joka koekaivausten tulosten perusteella tulisi kaivaa arkeologisesti. Keltaisella viivalla on merkitty se kaapelilinjän osuus, joka olisi koekaivausten perusteella syytä kaivaa arkeologin valvonnassa.

2.6.2017

Ville Laakso  
Teemu Tiainen





*Oikea:* kuvan etualalla koekuoppa14, taustalla Teemu Tiainen kaivaa koekuoppaa 15. Eteläkaakkoon.

### **Koekuopat**

Koekuopat on mitattu VRS-palveluun kytketyllä GNSS RTK -vastaanottimella (ulkoinen tarkkuus alle 30 cm) kuoppien keskeltä.

nro ja koko cm	N	E	kuvaus
kk 1 45 x 45	6819257.57	311477.57	0–40 cm humuksensekainen harmaa hieta (vanha peltokerros), josta sepän tekemä naula (ei talletettu) 40–53 cm puhdas kellertävä hieta
kk 2 35 x 40	6819268.40	311484.44	0–31 cm humuksensekainen harmaa hieta (peltokerros) 31–51 cm puhdas kellertävä hieta
kk 3 35 x 40	6819278.63	311488.66	0–20 cm ruskean- ja harmaankirjava sekoittunut hieta (peltokerros) 20–40 cm puhdas kellertävä hieta
kk 4 35 x 40	6819285.83	311494.18	0–21 cm humuksensekainen ruskea hieta (peltokerros) 21–42 cm puhdas harmaa hieta
kk 5 35 x 60	6819292.86	311497.69	0–36 cm humuksensekainen ruskea hieta, josta pala lasitettua punasavikeramiikkaa (ei talletettu; peltokerros) 36–50 cm puhdas harmaa hieta
kk 6 35 x 40	6819297.70	311500.22	0–23 cm humuksensekainen ruskea hieta (peltokerros) 23–42 cm puhdas harmaa hieta
kk 7 35 x 40	6819304.78	311504.34	0–24 cm ruskea humuksensekainen hieta (peltokerros) 24–44 cm puhdas harmaa hieta
kk 8	6819311.27	311508.64	0–6 cm turve ja humus

40 x 40			6–25 cm harmaanruskea sekoittunut hieta (peltokerros) 25–41 cm puhdas harmaa hieta
kk 9 40 x 40	6819318.09	311516.02	0–31 cm ruskea humuksensekainen hieta (peltokerros) 31–46 cm puhdas harmaa hieta
kk 10 40 x 40	6819324.21	311521.40	0–24 cm ruskea humuksensekainen hieta (peltokerros) 24–34 cm puhdas harmaa hieta
kk 11 40 x 40	6819329.90	311527.24	0–30 cm ruskea humuksensekainen hieta (peltokerros) 30–51 cm puhdas kellertävä/harmaa hieta
kk 12 35 x 60	6819341.87	311528.18	0–41 cm ruskea humuksensekainen hieta (peltokerros) 41–47 cm (kairanäyte) ruskea humuksensekainen hieta (peltokerros) 47–78 cm (kairanäyte) puhdas harmaa hieta
kk 13 40 x 40	6819328.10	311531.54	0–16 cm ruskea humuksensekainen hieta (pihamaan perustus/tasoi- tuskerros) 16–47 cm (moderni?) kulttuurikerros, jossa suhteellisen modernin nä- köisen tiilen paloja. Kerroksen yläreunassa (kerrokseen mahdollisesti kuulumatta) moderni mutteri ja muoviva. 47–50 cm puhdas harmaa hieta 50–70 cm (kairanäyte) puhdas harmaa hieta
kk 14 35 x 45	6819323.99	311531.32	0–48 cm humuksensekainen ruskea hieta, jossa melko paljon nyrkin- kokoisia kiviä ja aivan pinnassa hieman tiilenpaloja (ei ainakaan ehjä kulttuurikerros) 48–53 cm kellanruskea puhdas hiekka 53–80 cm (kairanäyte) kellanruskea puhdas hiekka
kk 15 40 x 60	6819314.25	311536.51	0–12 cm humus ja savensekainen hieta (nurmikko ja sen perustus) 12–25 cm sekoittunut kirjava hieta (täyttömaa?), josta tiiltä ja kaksi liippakiven kappaletta (ei talletettu) 25–36 cm tummanharmaa hiilensekainen hiesu (todennäköinen kult- tuurikerros – ei kaivettu syvemmälle). Noin 25 cm:n syvyydestä al- kaen tuli tummasta maasta esille yhtenäinen kivikerros, joka koostui pääasiassa särmikkäistä kivistä. Joukossa oli suuri ilmeinen laakakivi. Kivet ovat selvästi joutuneet paikoilleen ihmistoiminnan vuoksi, mutta koekuopituksen avulla ei ole mahdollista todeta, onko tällä kohdalla kysymyksessä jonkin laajan tietoisesti kootun ja ehjän kivirakenteen osa.
kk 16 35 x 35	6819305.93	311537.08	0–21 cm ruskea humuksensekainen hieta (nurmikko ja sen perustus) 21–49 cm edellistä hieman tummempi hyvin kivinen humuksensekai- nen hieta, josta palanutta savea ja palanutta luuta (KM 17050: 1-2) (kulttuurikerros ja mahdollinen siihen kuuluva kivirakenne – ei kaivettu syvemmälle) 49–55 cm (kairanäyte) kuten 21–49 cm 55–91 cm. (kairanäyte) puhdas harmaa hiesu

### Lähteet

Adel, Vadim 2000 Nokia. Nokianvirran arkeologinen osainventointi 2000. Maakunnallinen yksikkö Tampereen museot.

Luoto, Kirsi 2012 Nokia. Siuro – Kullaanvuori siirtoviemäriinjan arkeologinen inventointi 2012. Kulttuuriympäristöpalvelut Heiskanen & Luoto Oy.

Äyräpää, Aarne 1933 Taipaleen Mattilan kansainvaellusajan polttokalmisto Pohjois-Pirkkalassa.