

**Akaa  
Toijala  
Koekaivaus  
Pätsinimen kylätontin alueella  
suunnitellun maakaapelin  
linjalla  
2017**



**Timo Sepänmaa**



**Tilaja: Eltel Networks Oy**

## Sisältö

<b>Perustiedot</b> .....	<b>2</b>
<b>Koekaivaus</b> .....	<b>3</b>
Maastotyö .....	4
Havainnot .....	4
Maakellari .....	5
Kiviperustus .....	5
Lähteet .....	5
<b>Kartat</b> .....	<b>8</b>
<b>Koekuopat</b> .....	<b>9</b>

Kansikuva: Tutkimusaluetta alueen kaakkoiskulmalta luoteeseen. Oikealla Ryödintie.

## Perustiedot

**Alue:** Akaa, Pätsinniemi, mahdollinen muinaisjäännös (1000019476), Ryödintien lounaispuolella ja Naskalintien kaakkoispuolella, aluetta kiertävä suunniteltu maakaapelilinja.

**Tarkoitus:** Selvittää sijaitseeko suunnitellulla maakaapelilinjalla kiinteää muinaisjäännöstä.

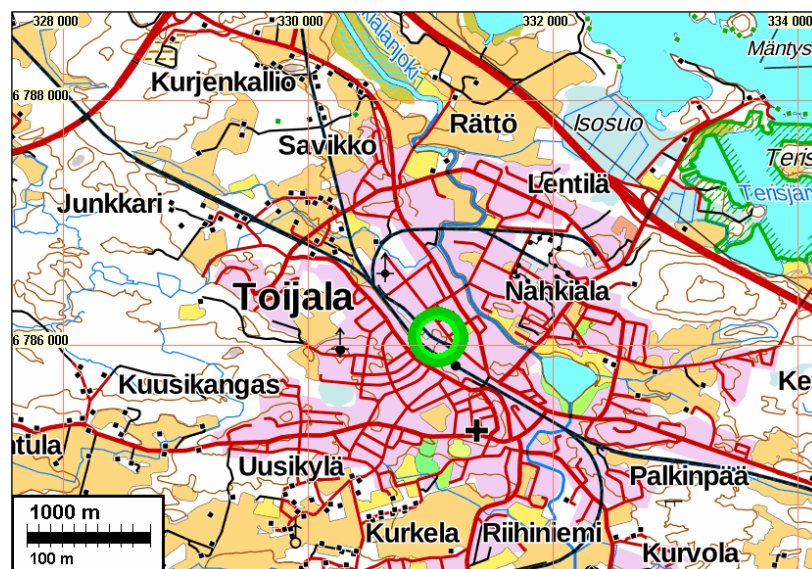
**Työaika:** Maastotyö 20. -21.9.2017.

**Kustantaja:** Eltel Networks Oy.

**Tekijät:** Mikroliitti Oy, Timo Sepänmaa ja Juuso Koskinen.

**Aiemmat tutkimukset:** Kalle Luoto 2011 tarkastus.

**Tulos:** Alueen lounaisosassa todettiin maakaapelilinjalla mahdollisesti vanhaan asutukseen, kylätonttiin liittyviä rakenteita ja kulttuurikerroksia n. 30 m matkalla, myös suunnitellun kaapelireitin liepeillä. Tällä kohdin maakaapelin reittiä olisi siirrettävä lounaaseen, radan varteen tai varauduttava jatkotutkimuksiin osuudella, jolla havaittiin kiinteää muinaisjäännöstä.



Tutkimusalue vihreän ympyrän sisällä

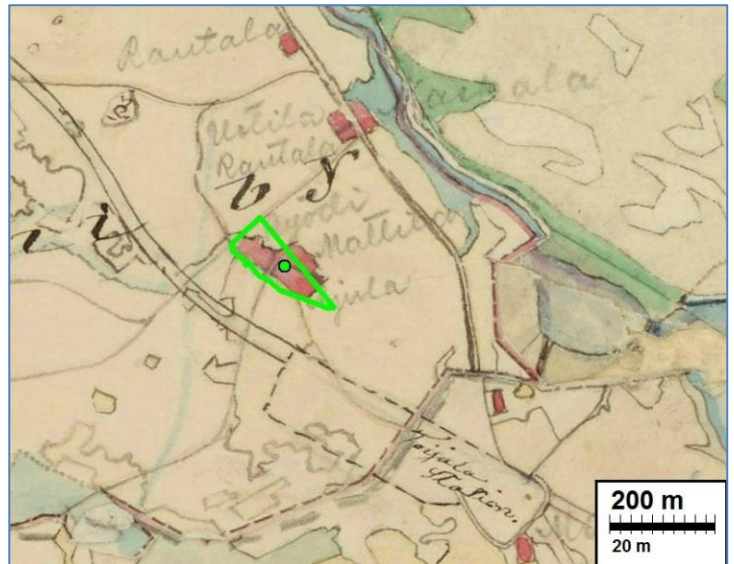
Selityksiä: Koordinaatit ja kartat ovat ETRS-TM35FIN koordinaatistossa. Kartat ovat Maanmittauslaitoksen maastotietokannasta syyskuun alusta 2017, ellei toisin mainittu. Muinaisjäännösrekisteri on tarkastettu 9/2017. Valokuvia ei ole talletettu mihinkään viralliseen arkistoon, eikä niillä ole mitään kokoelmatunnusta. Valokuvat ovat digitaalisia ja ne ovat tallessa Mikroliitti Oy:n serverillä.

## Koekaivaus

Eltel Networks suunnittelee maakaapelin asentamista Akaan Pätsinimen historiallisen kylätontin tuntumaan Ryödintien ja Naskalintien varteen sekä Naskalintieltä kaakkoon kulkevan kevyenliikenteenväylän varteen. Linja kiertää aluetta, jolla on sijainnut läntinen osa Pätsiniemen vanhasta kylätontista. Pätsiniemen kylätontti on muinaisjäännösrekisterissä pistekohteena (rek.nro 1000019476) ja sen muinaisjäännösstatus ennen syyskuun 2017 tutkimuksia oli mahdollinen muinaisjäännös. Paikan on tarkastanut Kalle Luoto Pirkanmaan 2. vaihemaakuntakaavaan liittyen vuonna 2011.

Suunniteltuun maakaapelihankkeeseen liittyen Pirkanmaan maakuntamuseo edellytti hankkeen toteuttajalta teettää kaapelilinjalla arkeologinen koetutkimus (Pirkanmaan maakuntamuseon lausunto 04.07.2017 DIAR: 264/2017), jossa selvitetään, onko kaapelilinjalla kiinteää muinaisjäännöstä. Eltel Networks tilasi arkeologisen tutkimuksen Mikroliitti Oy:ltä. Maastotyön tekivät Timo Sepänmaa ja Juuso Koskinen 20. -21.9.2017.

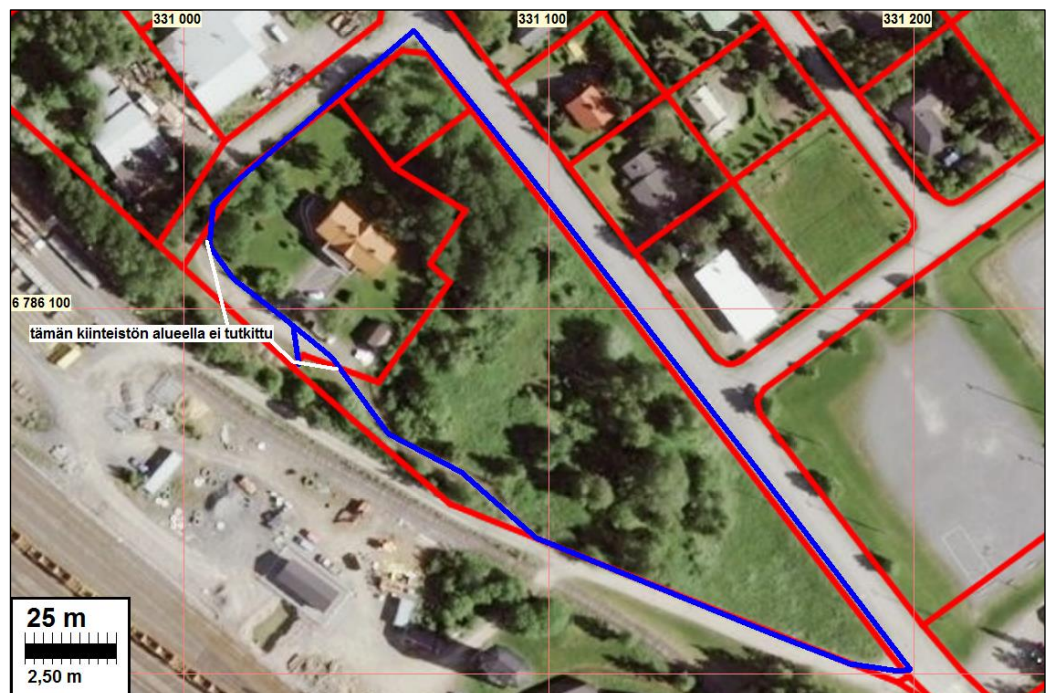
Pätsinniemen kylään kuului vuonna 1539 kuusi taloa, samoin 1700-luvulla. Tuolloin ne olivat isojakokartan mukaan kahdessa ryhmässä. Kylän länsiossa sijaitsee ympäristöään hieman korkeammalla kumpareella Ryödintien ja rautatiealueen välissä. Veturimuseo on kylätontin lounaispuolella. Osa alueesta on autoitunut ja siellä on useita kiviraunioita, röykkiöitä ja maakellari (Muinaisjäännösrekisteri).



Kartta: ote Akaan pitäjänkartasta v. 1842. Siihen on merkitty vihreällä tutkittu kaapelilinja

Ilmakuva:  
kiinteistörajat  
punaisella.  
maakaapelilinja  
ja sinisellä.

Kaapelireitin  
rajaaman alueen  
luoteiskulmassa  
olevan talon  
tontilla ei  
tutkittu,  
koska maanomistaja  
ei sitä halunnut.



Tutkimusalue sijaitsee 710 – 940 m Toijalan kirkosta pohjoiskoilliseen. Alue on koillisessa Ryödintien, luoteessa Naskalantien ja lounaassa pienen nimeämättömän tien kolmiomaisesti rajaama. Alueen keskiosa on kallio- ja moreenikumpareita, nykyisin asumaton. Länsi- / luoteisosassa on asuttu talo. Kaakkoispäässä on peltoa. Suunniteltu maakaapelilinja kiertää em. mäkkikumpareiden teiden laitoja seurailleen. Tämä tutkimus kohdistui ainoastaan kyseiselle kaapelilinjalta ja linjaan liittyvien suunniteltujen muuntamoiden kohdille ja aivan niiden tuntumaan. Linjan kokonaispituus oli noin 540 m. Itse kylätonttia, joka sijaitsee rajatun alueen sisällä, ei tutkittu.

### **Maastotyö**

Työ aloitettiin yleiskuvien ottamisella ja lapiolla tehtyjen koekuoppien kaivamisella sekä maakairalla tehdyllä havainnoinnilla.

Aluksi tehtiin 9 kpl koekuoppia lapiolla. Tutkimusta jatkettiin tekemällä 10 kpl koealoja 60 cm leveällä kauhalla kaivinkoneella. Koekuoppa n:o 6 kohdalle tehtiin kaivinkoneella koeala n:o 18, jotta voitiin varmistaa, ettei kohdalla ole kulttuurikerrosta. Siten lapiolla tai kaivinkoneella tutkittiin 18 eri kohdassa.

Ryödintien lounaispuolinen oja, jonne maakaapeli on suunnitelman mukaan tarkoitus upottaa, on kymmeniä senttejä vanhaa maanpintaa syvemmällä. Samoin Naskalantien kaakkoispuolinen oja. Näiden ojien alueita ei tutkittu, koska kulttuurikerroksien esiintyminen niissä on erittäin epätodennäköistä. Poikkeus oli koekuoppa 9, joka tehtiin Ryödintien varteen, suunnitelmakartassa olevan ilmeisesti sähkökaappia tarkoittavan merkinnän kohdalle. Muutama metri tästä länteen todettiin kiviperustus (ks. havainnot / kiviperustus).

### **Havainnot**

Koekuopista tai -aloista 8, 10, 11 ja 14 todettiin mahdollista kulttuurikerrosta ja / tai mahdollisia rakenteita eli selviä viitteitä muinaisjäännöksistä. Muissa tutkituissa kohdissa ei merkkejä muinaisjäännöksistä havaittu.

Koekuopassa 8 oli 21 – 44 cm syvyydellä runsaasti tiiltä ja / tai palanutta savea sisältänyt kulttuurikerros, jossa oli hiilihippuja. Koekuopan luoteiskulmalla oli suuri, vain osaksi esiin kaivettu kivi, joka saattaa olla rakennuksen perustuskivi. Kulttuurikerroksesta löytyi 1 kpl vihreää pullolasia, jossa oli kuplia. Tulkinta ja ajoitus: Mahdollisesti rakennukseen liittyvää kulttuurikerrosta. Lasinkappale vaikuttaa 1700-luvun tai 1800-luvun alkupuolen pullolasilta, mutta ajoitushaarukka voi olla laajempikin.

Koealassa 10 oli 40-60 cm syvyydessä runsaasti tiilenkappaleita sisältävä kerros, jossa oli myös joitakin halkaisijaltaan 20 – 40 cm:n kiviä ja hieman lahoa puujätettä. Kerros oli löyhähkö eivätkä tiilenkappaleet tai kivet näyttäneen muodostaneen minkäänlaista rakennetta. Kerroksesta löytyi mm. 1900-luvun piippuarabian sekä kolikko vuodelta 1916. Tulkinta ja ajoitus: Vaikuttanut purkujätekerrokselta, joka ajoittuu 1900-luvulle. Ei muinaisjäännös.

Koealassa 11 oli sekoittuneen pintamaakerroksen alla noin 20 – 30 cm syvyydeltä alkaen noin 650 cm matkalla kivien ja tiilien sekaista maata, joka oli paikoin vahvasti hiilen- ja noensekaista. Tulkinta ja ajoitus: Mahdollisesti rakennukseen liittyvää kulttuurikerrosta. Lasinkappaleet vaikuttavat 1700-luvun tai 1800-luvun alkupuolen pullo- tai astialasilta, mutta ajoitushaarukka voi olla laajempikin.

Koelassa 14 oli 40 – 75 cm syvyydellä tumma noen, tiilimurskan ja noen sekainen kerros, josta löytyi mm. rautainen mutteri. Aivan ilmeisesti tämä kerrostuma liittyy paikalla 1900-luvulla olleeseen, mm. vuoden 1959 peruskartassa olleeseen rakennukseen. Täältä ylimmältä osaltaan kerrostuma ei siis ole muinaisjäänös. Sen sijaan sen alapuolelta 75 – 89 cm syvyydeltä todettiin tummanruskea noensekainen kulttuurikerros, jonka pohjalla oli lankku tai puuparru. Vaikutti siltä, että tämä alempi kerrostuma on vanhempi kuin ylempi, mutta ajoittavia löytöjä ei todettu.

### Maakellari

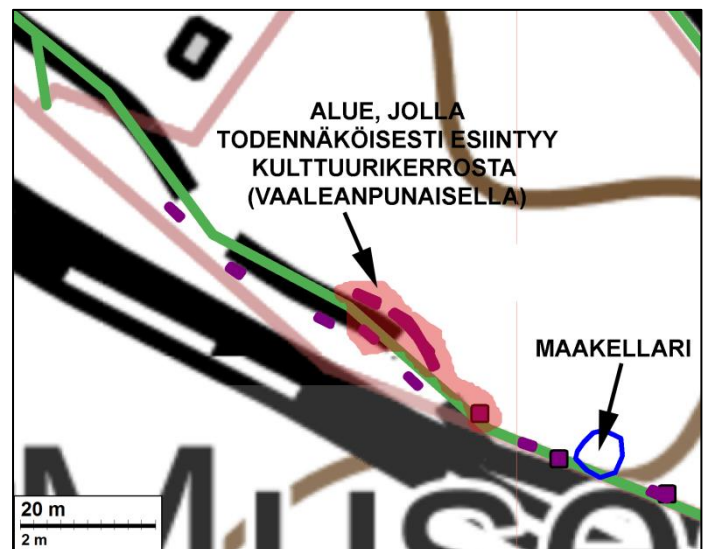
Kartan osoittamassa kohdassa on ehjältä vaikuttava maakellari tiheän pensaan alla. Rakenteen maksimihalkaisija on noin 6,5 m ja muoto ilmeisesti pyöreä. Kellarin suuaukko osoittaa kaakkoon. Kellari on tehty kivistä ja betonista. Aivan ilmeisesti kellari on 1900-luvulta. Kyseessä ei ole muinaisjäänös eikä arkeologisesti merkittävä kohde.

### Kiviperustus

Ryödintien varrella todettiin pienialainen kiviperustus. Perustus on kooltaan noin 4 x 2 m, tasalakinen, korkeudeltaan itäosassa noin 40 cm ja länsiosassa maantasainen. Se on koottu halkaisijaltaan 20 – 50 cm kokoisista kivistä. Kyseessä lienee lastauslaituri, ajoitukseltaan mahdollisesti nuori. Heti tämän itäpuolelle on merkitty suunnitelmakartassa muuntajanpaikka tms.

### Tulos

Alueen lounaisosassa todettiin siis mahdollisesti vanhaan asutukseen, kylätonttiin liittyviä rakenteita ja kulttuurikerroksia n. 30 m matkalla kaapelilinjalla ja myös sen koillispuolella. Tällä kohden olisi kaapelilinja hyvä siirtää mahdollisimman paljon lounaaseen, tien lounaispuolelle tai on varauduttava jatkotutkimuksiin kaapelilinjalla, ennen sen rakentamista. Asiasta päättää Pirkanmaan maakuntamuseo. Muualla kaapelilinjalla ei ole mitään muinaisjäänökseen viittaavaa (luoteisosan kiinteistön aluetta ei tutkittu – pihamaata).



3.10.2017

Timo Sepänmaa

### Lähteet

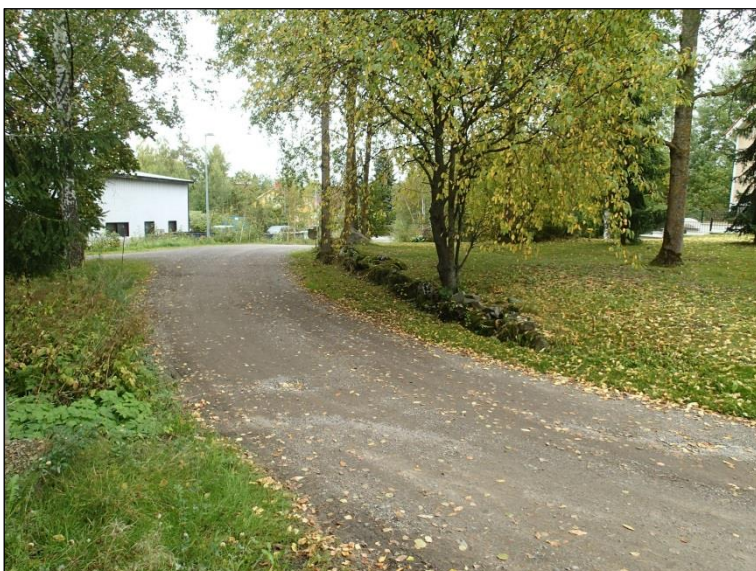
Karta öfver Akaa Socken af Tavastehus Län. 1842. Maanmittauslaitos.  
Peruskartta 2114 11, v. 1969 ja 1992, Maanmittauslaitos.  
Senaatinkartta 1900, XVI.24. Maanmittauslaitos.

## Kuvia



Kuvattu tutkimusalueen länsi-luoteiskulmalta kaakkoon. Suunniteltu maakaapeli tulee kulkemaan etualalla näkyvän tien oikeaa (länsi-) laitaa myötäillen. Kuvassa olevalle tontille ei ollut maanomistajan antamaa lupaa tehdä arkeologisia koetutkimuksia, joten aluetta ei tutkittu

u.



Yleiskuva tutkimusalueen länsi- / luoteiskulmalta kaakkoon. Kuvan oikeanpuoleinen osa on tonttia, jolle ei ollut maanomistajan antamaa lupaa tehdä koekuoppia.



Kuvattu tutkimusalueen länsi- / luoteiskulmasta koilliseen, Naskalantien suuntaisesti kohti koillista. Maakaapeli on suunniteltu tien (Naskalantien) kaakkoislaitaa, kuvassa oikeaa laitaa, ojassa. Oja on leikattu lähes 1 m maanpintaa syvemmälle, joten kulttuurikerrosten esiintyminen ojan kohdalla on epätodennäköistä. Ojan kohtaa ei tästä syystä tutkittu.



Kuvattu Ryödintien ja Naskalantien risteyksestä Naskalantien suuntaisesti kohti lounasta. Suunniteltu maakaapeli tulee kulkemaan tien vasemmalla puolella (kaakkoislaidalla) olevaa ojaa pitkin. Oja on noin 1 m syvään uurrettu, joten kulttuurikerroksia siinä ei voine olla. Ojan aluetta ei siten tutkittu.

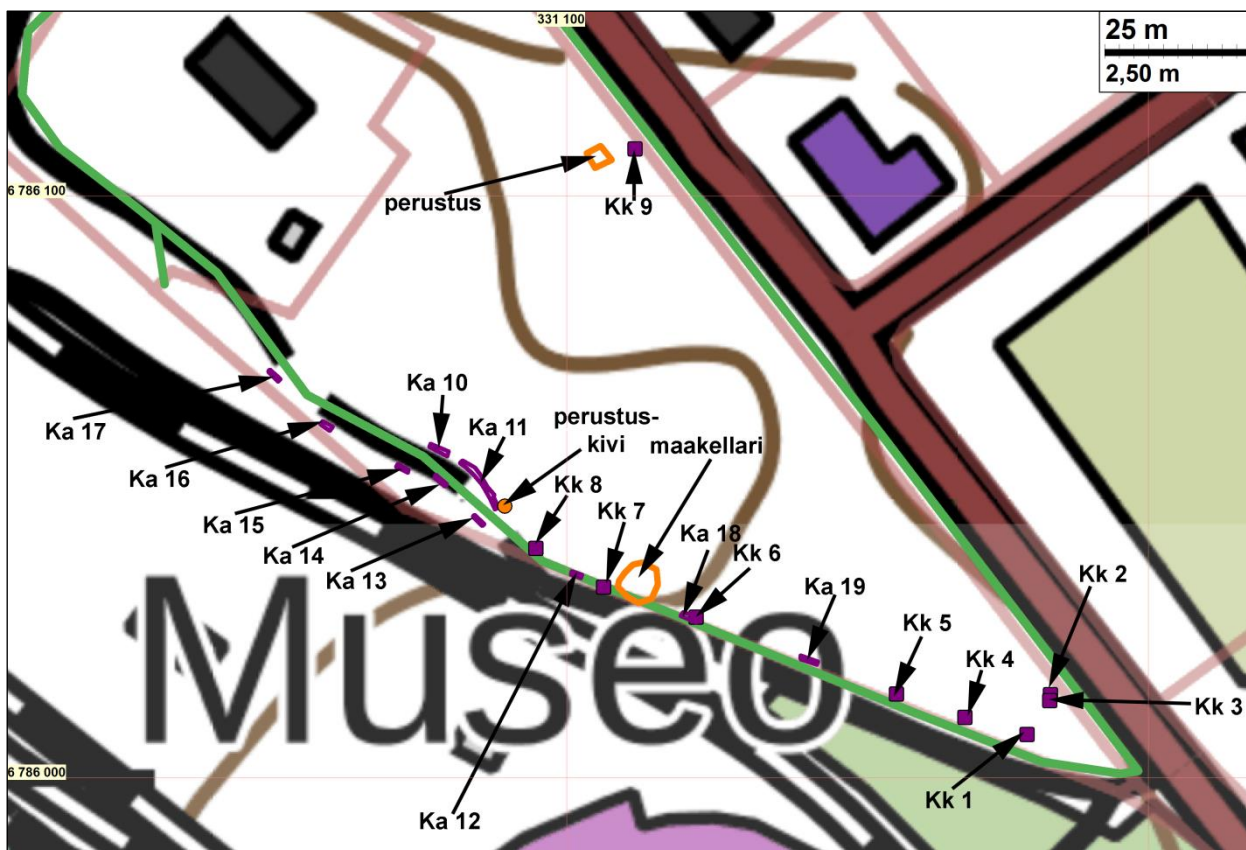


Yleiskuva. Kuvattu Ryödintien ja Naskalantien risteyksestä kohti kaakkoa. Suunniteltu maakaapeli tulee kulkemaan Ryödintien (kuvassa oikeaa) lounaislaitaa vanhassa ojassa. Kulttuurikerrosten esiintyminen ojassa on epätodennäköistä, joten Ryödintien vartta ei tutkittu lukuun ottamatta koe-kuoppaa 9.



Kiviperustus Ryödintien lounaispuolella. Kuvattu etelään.

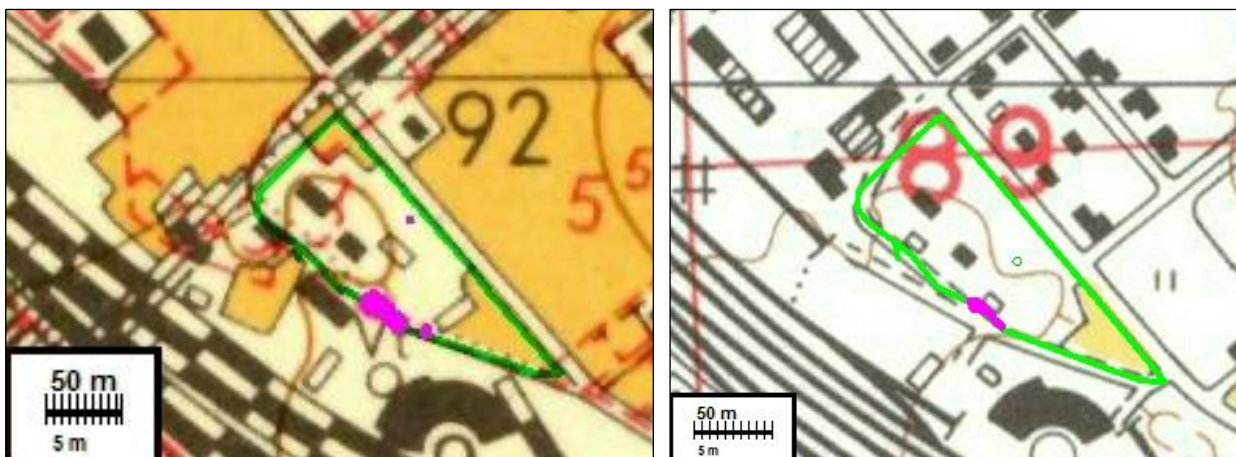
## Kartat



Koekuopat ja havainnot. Kaapelinjä vihreällä, kiinteistörajat haalean punaisella.







Otteet v. 1959 ja 1992 peruskartoista. Havaitun kulttuurikerrosalueen reunalla on ollut vaja 1992 kartalla. Se jäännökset erottuvat koekuopissa pinnassa mutta niiden alla on vanhempia rakenteita ja kulttuurikerrosta.

### Koekuopat

Selitykset ja lyhennykset:

kk = koekuoppa, lapiolla kaivettu  
 ka = koeala, kaivinkoneella kaivettu  
 sek. = sekoittunut  
 hs = hiesu  
 ht = hieta  
 sr = sora  
 1. sarake syvyys pinnasta cm.

<b>kk 1</b>	N 6786007.26 E 331179.88	25 x 40 cm
0 – 28	sek. savi / hs (kyntökerros)	
28 – 40	lievästi sekoittunut soran sekainen savi / hs	
40 – 70	(kairaus) savi / hs, jossa joitakin nokihippuja	
Löydöt:	0 – 40 cm: joitakin pieniä tiilen / palaneen saven hippuja	



**kk 2** N 6786014.70 E 331183.77 45 x 40 cm

0 – 33 sek. savi / hs (kyntökerros)

33 – 44 puhdas savi / hs

Löydöt: 0 – 33 cm: muutama tiilensiru, 1 kpl fajanssia, 1 kpl vihreää astialasia



**kk 3** N 6786012.96 E 331184.13 35 x 40

0 – 10 / 18 sek. savi / hs (kyntökerros)

10 / 18 kuopan täyttävä suuri kivi

Löydöt: ei



**kk 4** N 6786010.37 E 331169.07 45 x 45

0 – 35 sek. savi / hs (kyntökerros)

35 – 55 (kairaus) 35 – 40 cm syvyydellä sek. savi / hs (kyntökerros) vaihettuu puhtaaksi – kyntökerroksen rajaa ei havaittavissa. 40 – 55 cm puhdas savi / hs

Löydöt: 0 – 35 cm: 1 kpl vihreää astialasia, määrittämätön raudan kappale, hieman tiilensiruja



**kk 5** N 6786014.08 E 331157.30 40 x 45 cm

0 – 38 sek. savi / hs (kyntökerros)

38 – 55 savi / hs, joka vaihtuu ylempänä olevasta sekoittuneesta alempana olevaan puhtaaseen – selvää kyntökerroksen rajaa ei ole havaittavissa

Löydöt: 0 – 35 cm: 1 kpl kirkasta tasolasia, 1 kpl vihreää astialasia, 1 kpl kevyttä kuonaa, muutamia tiilenkappaleita ja -siruja



**kk 6** N 6786027.81 E 331122.95 60 x 45

0 – 17 sek. löyhä ht

17 – 40 sek. ht, jossa runsaasti palaneen saven tai tiilensiruja sekä pieniä (2-4 cm) rapautuneen (palaneen?) kiven siruja ja hieman nokea

40 – 49 tiivis ht / hs, jossa joitakin nokhippuja

49 – 52 hyvin tiivis, kova puhdas hs / ht

Löydöt: 17 – 40 cm: palaneen saven tai tiilensiruja



**kk 7** N 6786032.48 E 331107.46 40 x 45

0 – 18 ruskea humuksensekainen sora- / hk- / ht –moreeni

18 – 40 puhdas sora- / hk- / ht –moreeni

Löydöt: ei



**kk 8** N 6786039.19 E 331095.45 40 x 40

0 – 21 humuksensekainen löyhä ht- / hs-moreeni

21 – 44 sek. ht / hs, jossa runsaasti tiilen- / palaneen saven kappaleita ja siruja sekä hiilihippuja

44 – 49 puhdas savi / hs

Löydöt: 21 – 44 cm: runsaasti tiiltä / palanutta savea, 1 kpl vihreää astialasia (jossa ilmapölyä)



**kk 9** N 6786108.06 E 331112.51 45 x 45

0 – 38 sek. savi / hs / ht  
 38 – 41 puhdas tiivis hs / savi  
 Löydöt: 0 – 38 cm: joitakin tiilensiruja



**ka 10** N 6786056.41 E 331078.81 60 X 300

0 – 30 hk / sr (täyttömaa)  
 30 – 40 savi (sek.)  
 40 – 60 savi / hk, jossa joitakin kiviä (halk. 20 – 40 cm), runsaasti tiilenkappaleita ja –siruja sekä hieman lahoa puuta. Ei havaittavaa rakennetta (=purkujätekerros?)  
 60 – 78 puhdas savi  
 Löydöt: 40 – 60 cm: tiilenkappaleita, fajanssia ja posliinia (mm. piippu-Arabiaa). 10-pennin kolikko (Nikolai II) v:lta 1916 löytyi kaivetun maan kasasta ja on peräisin syvyydeltä 0 – 60 cm.



Löytöjä kulttuurikerroksesta. Tiiltä, fajanssia / posliinia - mm. piippuarabiaa, rautaesineen katkelma, 10 pennin kolikko vuodelta 1916 (Nikolai II).

ka 11

N 6786050.53 E 331086.02

110 x 60 – 130 cm

Koeojan SE-päässä kaivettu 43 cm syvyyteen noin 100 cm pituudelta. Täältä alalta ei kulttuurikerrosta. Ojan Kaakkoiskulmalla noin 100 x 100 x 60 syvä kivi, joka ulottuu melko tasaisella pinnalla noin 25 cm maanpinnan yläpuolelle. Todennäköinen perustuskivi (kartassa = perustuskivi). Koeojan SE-päästä noin 150 m NW toinen suuri kivi, 80 cm pitkä, vähintään 60 cm syvä, leveyttä koeojassa havaittavissa vain 20 cm - suurin osa tien alla. Täältä tasolta koeojan suuntaisesti noin 6,5 m:n matkalla pohjoiseen – pohjoisluoteeseen suurehkoja kiviä, tiilenkappaleita ja vahvaa nokimaata, myös pinnalla olevan täyttömaakerroksen alla. Päällä 10 – 30 cm sek. täyttömaata, jossa mm. ehjä tiili, jossa kyrillisiä kirjaimia, muovinkappaleita ja uudenaikaista lasia. Täyttömaa-tason alapuolella tiivistä kiven ja tiilen- / palaneen saven kappaleiden täyttämää kerrosta – mahdollisesti vanhaa ehjää kulttuurikerrosta ja rakenteita. Täyttömaakerroksen alapuolisen kulttuurikerroksen syvyyttä tai ajoitusta ei (rakenteita tuhoamatta) saatu selvitettyä. Syvyys lienee viereisten koealojen perusteella 40 – 100 cm.



Koeala 11 kaakkoispäästä kuvattuna luoteeseen.



Koeala 11 kuvattuna luoteispäästä kaakkoon.



Koealan 11 noki- ja tiilikerrosta. Kuvattu koilliseen.



Vasen: Koealan 11 melko nykyaikaisia (1900-luvun?) löytöjä pintakerroksesta. Vasemmalta ylhäältä kirkasta ikkunalasia, kirkasta pullolasia, Alkon pullokorkki, vasemmalta alhaalta muovinkappale, posliinisen sähköeristimen kappale, keskellä muovinkappale, oikealla tiili.

Oikea: Koealan 11 mahdollisesti 1900-luvun alkua vanhempia löytöjä, 3 vasemmanpuoleista rautaesinettä pintamaasta (max. 30 cm syvyydestä), 3 oikeanpuoleista lasiastian kappaletta oletettavasti vanhemmasta kulttuurikerroksesta, sen pintaosasta. Vas. kaareva rautaesine, vanhan mallisen (1800-luku tai varhaisempi) hevosenkengän puolikas, paksu kaareva rautavarras (voi olla 1900-lukua), 3 kpl paksua vihreää kuplikasta astialasia.



Vasen: Koeala 11. Tiili, jossa kyrillistä kirjoitusta. Pintakerroksesta. Tiilen koko: 230 x 113 x 63 mm.

Oikea: Koeala 11. Kivi, jossa porausjäljen puolikas. Koko noin 25 x 20 x 7 cm. Pintamaan ja oletetusti vanhemman kulttuurikerroksen rajapinnalta noin 25 cm syvyydeltä. Poranjälki (läpimitä n. 2 cm) kiven vasemmalla osuudella. Kuvattu lounaaseen.

**ka 12**      N 6786034.88 E 331102.54      200 x 60

0 – 25      humuksensek. hsmoreeni  
25 – 34      puhdas vaalea hsmoreeni  
Löydöt:      ei





**ka 13**      N 6786043.87 E 331085.66      60 X 200

0 – 41      soransek. hk (täyttömaa)  
 41 – 72      tummanharmaa koksipölyn (?) sek. hiesu, jossa hieman tiilensiruja  
 72 – 85      (kairaus) edellinen kerros jatkuu 75 cm syv., 75 – 85 cm puhdas (?) harmaa savi  
 Löydöt:      41 – 72 cm: hieman tiilensiruja



**ka 14**      N 6786050.71 E 331078.82      20 X 200

0 – 40      soransek. hk (täyttömaa)  
 40 – 75      tumma sek. hk / ht / hs, seassa runsaasti tiilimurskaa ja nokea, 1 kpl punasavike-  
 ramiikkaa ja rautaruuvi  
 75 – 85      tummanruskea sekoittunut noensekainen savi  
 85 – 89      N-S –suuntainen lankku tai puuparru W-seinämässä  
 89 – 92      harmaa savi (puhdas?)

Löydöt: 40 – 75 cm: tiilimuruja, 1 kpl punasavikeramiikkaa, 1 kpl ruostunut rautaruuvi / -mutteri



**ka 15** N 6786053.09 E 331072.93 60 X 200

0 – 33 soransek. hk (täyttömaa)  
 33 – 45 tummanharmaa sek. hs / hk  
 45 – 60 puhdas savi  
 Löydöt: ei



**ka 16** N 6786060.10 E 331059.54 230 x 60

0 – 45 sek. hieman soransek. savi / hs, seassa hieman tiilensiruja  
 45 – 70 puhdas savi  
 Löydöt: 0 – 45 cm: tiilensiruja, 1 kpl hiemaliippa (kiilleliusketta)



**ka 17**      N 6786068.92 E 331050.53      200 x 60

0 – 42      sek. hs / savi, tiilensiruja

42 – 53      puhdas savi

Löydöt:      0 – 42 cm: tiilensiruja, 1 kpl kirkasta tasolasia



**ka 18**      N 6786028.23 E 331120.61      200 x 60

0 – 39      sek. ht / hs / savi, hieman tiilensiruja

39 – 55      puhdas hs / savi

Löydöt:      0 – 39 cm: tiilensiruja, 1 kpl muovieristeistä sähkölankaa (15 cm syv.)



**ka 19**      N 6786020.20 E 331142.35      200 x 60

0 – 30      sek. savi / hs (kyntökerros)

30 – 70      puhdas savi

Huom:      suuri kivi 40 cm syvyydeltä alaspäin

Löydöt:      ei

