

NOKIA

Taivalkunnantien alueen maakaapeloinnin muinaisjäännösinventointi 2017

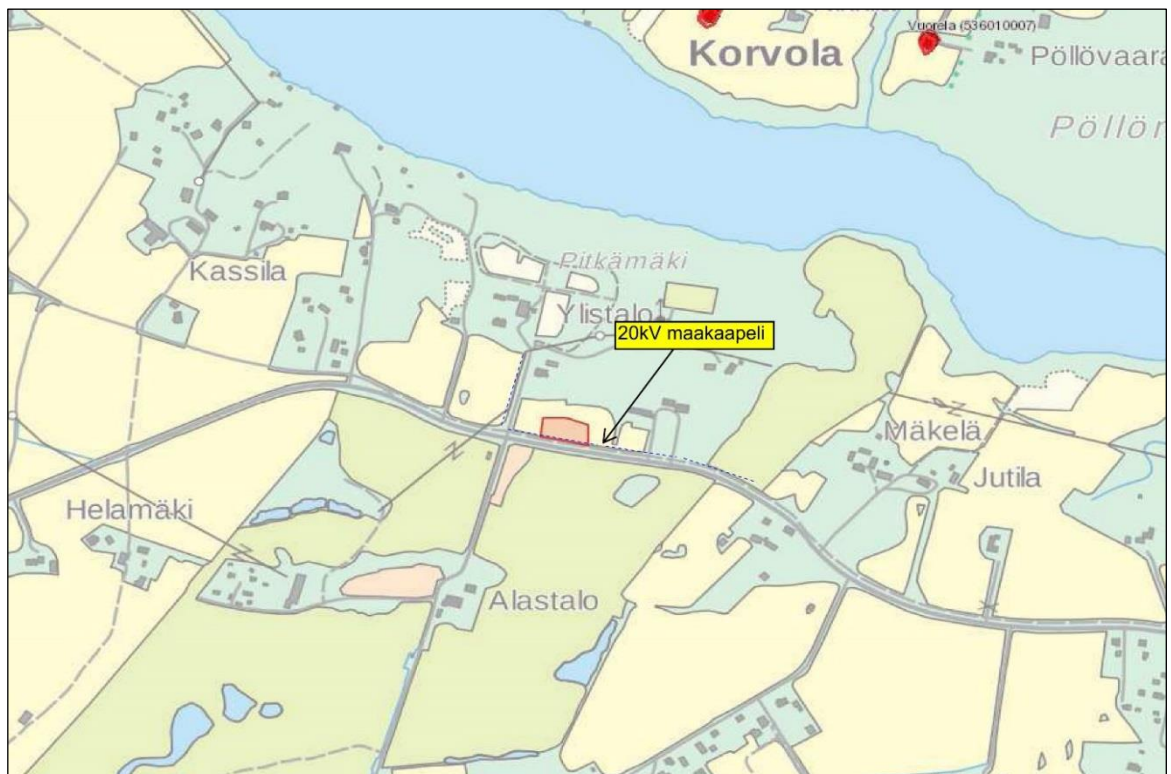


Teemu Tiainen

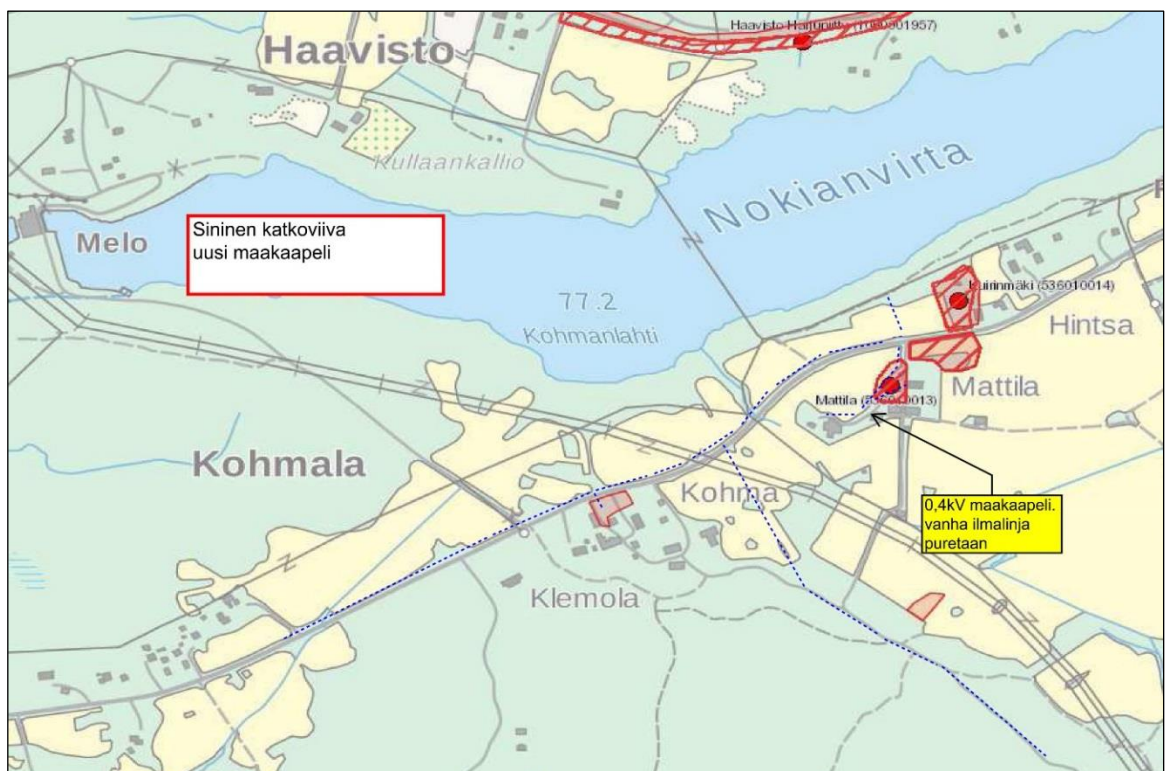


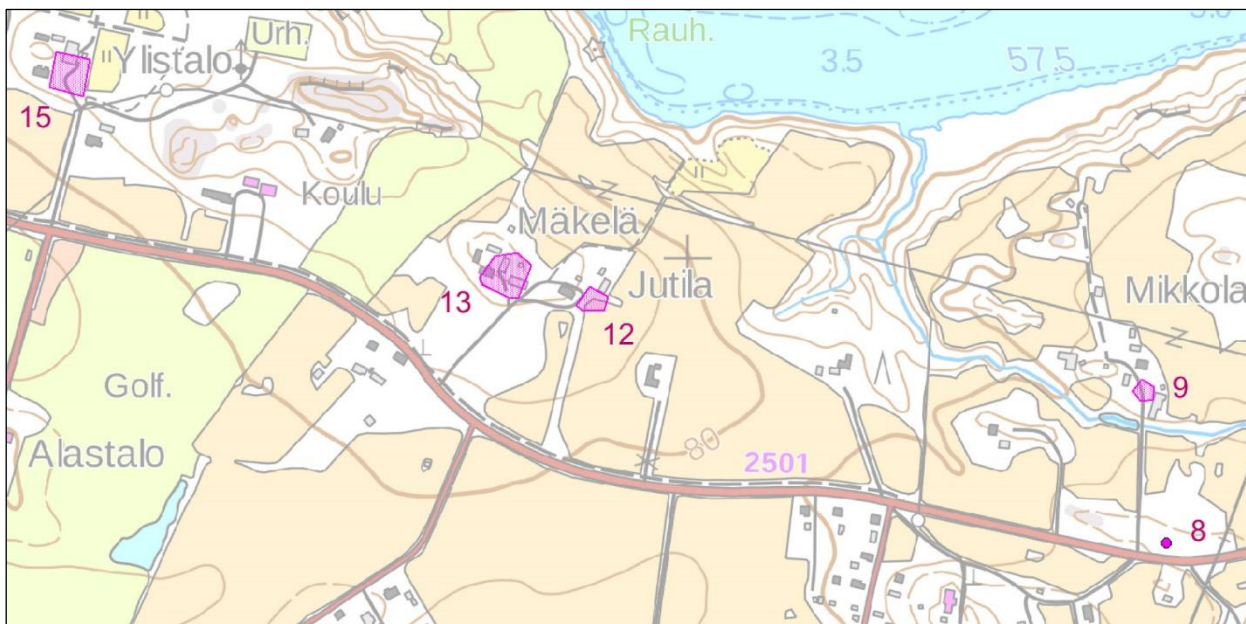
Tilaja: Elenia Oy

Kartat

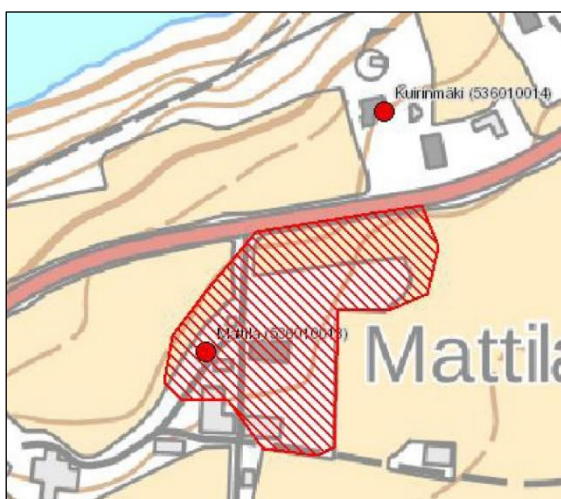
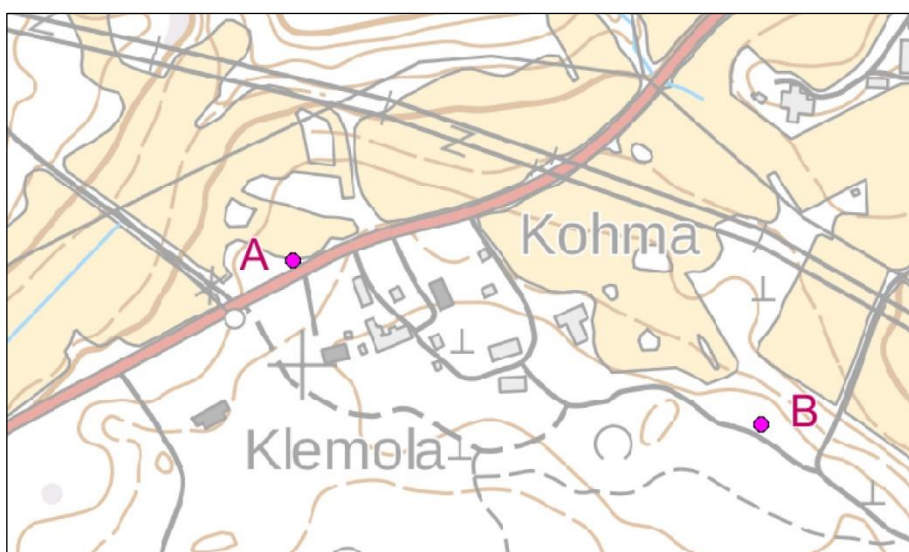


Tilaajalta saadut kartat, joihin suunniteltu maakaapeli on merkattu sinisellä katkoviivalla.





Ote Pirkanmaan maakuntamuseon lausunnosta. Karttaan on merkattu vaalean punaisella alueen tunnetut arkeologiset kohteet. Lausunnon mukaan kartan kohteet 15 (Memmola (Memmola) Ylinen), 13 (Vastamäki (Vastamäki) Hossa), 12 (Vastamäki (Vastamäki) Jutila) ja 9 (Kennola (Kennola) Mickola) oli tarkastettava kaapelointihankkeen vuoksi.



Karttaotteet Pirkanmaan maakuntamuseon lausunnosta. Yllä pistein ja kirjaimin A ja B merkatut rakennuksen perustus (A) ja kiviaita (B), jotka tulee ottaa huomioon maakaapelia rakennettaessa. Kohteita ei edellytetty tarkastettaviksi nyt tehdyssä inventoinnissa.

Vasemmalla olevaan karttaan on merkattu Mattilan muinaisjäännös punaisella rasterilla sekä Kuirinmäen muinaisjäännös pisteinä: maakuntamuseon lausunnossa edellytettiin Kuirinmäen lännenpuoleisen peltoalueen inventointia niiltä osin, kun siihen rakennetaan maakaapeli.

Tutkimus

Elenia Oy on toteuttamassa ilmajohtojen maakaapelointia Nokian Kohmalan ja Taivalkunnan alueilla. Pirkanmaan maakuntamuseo antoi hanketta koskevan lausunnon 8.12.2016 (DIAR: 419/2016) Eltel Networks Oy:lle, joka toimii maakaapeloinnin suunnittelijana ja toteuttajana. Lausunnossaan maakuntamuseo edellytti, että suunnitellut kaapelilinjat tulee tutkia arkeologisin koekaivauksin kiinteän muinaisjäännöksen *Mattila* (mj-rek 536010013) kohdalla ja liepeillä. Kyseinen koekaivaus on suoritettu 26.5.2017 ja siitä on tehty erillinen raportti (NOKIA Mattila arkeologinen koekaivaus 2017. Ville Laakso ja Teemu Tiainen). Tämän lisäksi maakuntamuseo edellytti lausunnossaan *Kohmalan* (mj-rek 1000029939) muinaisjäännösalueella tulevan kahden metrin pituisen kaapeliojan kaivamisen suoritettavaksi arkeologin valvonnassa. Museoviraston ylläpitämässä Kulttuuriympäristön palveluikkunassa (aiemmin muinaisjäännösrekisteri) Kohmala ei ole kiinteä muinaisjäännös vaan muu kulttuuriperintökohde. Kyseisen kohdan maakaapelointia ei toteutettu tämän tutkimuksen yhteydessä.

Edelleen Pirkanmaan maakuntamuseon lausunnossa edellytettiin inventoitavaksi maakaapelin reitille sijoittuvat seuraavat entuudestaan tunnetut kohteet lähiympäristöineen: *Kennola (Kennola) Mickola* (1000029942), *Vastamäki (Vastamäki) Hossa* (1000029946), *Vastamäki (Vastamäki) Jutila* (1000029945) sekä *Memmola (Memmola) Ylinen* (1000029948). Kaikki mainitut kohteet ovat historialliseen aikaan ajoittuvia asuinpaikkoja ja niiden suojelustatus on muu kulttuuriperintökohde. Kohteet on todettu vuoden 2012 inventointiin liittyvässä arkistoselvityksessä (Kirsi Luoto, Siuro – Kullaanvuori siirtoviemäriin arkeologinen inventointi 2012), mutta niitä ei tuolloin tarkastettu maastossa. Näiden lisäksi maakuntamuseon lausunnossa edellytettiin maastotarkastusta maakaapelilinjan itäpäähän, tunnetun rautakautisen rökkiökalmiston (*Kuirinmäki* 536010014) länsipuolelle. Maakuntamuseon edellyttämän inventoinnin teki Mikroliitti Oy:n Teemu Tiainen tiistaina 20.6.2017.

Kennola (Kennola) Mickola

Mjtunnus: 1000029942
 Laji: muu kulttuuriperintökohde
 Tyyppi: asuinpaikat, talonpaikat
 Ajoitus: historiallinen

Koordin: N 6818 832 E 309 571

Aiemmat tutkimukset: Kirsi Luoto 2012 inventointi

Muinaisjäännösrekisterin kohdekuvaus:

Kohde sijaitsee Taivalkunnantien pohjoispuolella, nykyisen Mikkolan tilan pihapiirissä. Paikalla on historiallisen Kennolan kylän Mikkolan (Mickola) talon paikka. Kennolan kylässä mainitaan olleen vuodesta 1540 aina 1500-luvun lopulle kaksi tilaa: Mikkola ja Sipilä.



Vasen: Karttaote Kirsi Luodon v. 2012 inventointiraportista (kuva 27 s. 29). Karttaan on merkattu sinisellä värillä vuoden 1769 isojakokartalta asemoidut talot – Mickolan talon on kartan luoteisosassa. Oikea: Karttaote Museoviraston Kulttuuriympäristön palveluikkunasta. Kohteen rajaus on peräisin Luodon raportista. Alla: Ilmakuva vanhan Micolan talon sijoittumisesta nykyisen talon pihapiiriin – oranssi viiva on vanhan tontin rajaus.



Isojakokartalta paikannettu Mickolan talotontti sijoittuu siis nykyisen Mikkolan talon pihaan. Inventoinnin aikana kohde tarkastettiin silmävaraisesti: havaintoja vanhasta talotontista edelleen asutusta pihapiiristä ei tehty. Museoviraston Maaseudun historiallisten asuinpaikkojen inventointi -ohjeen mukaan ”kokonaan käytössä olevat alkuperäisen luonteensa ja maatalousvaltaisen elinkeinonsa säilyttäneet kylänpaikat määritetään muiksi kulttuuriperintökohteiksi”. Kyseisen ohjeen mukaan Mickolan vanhan talotontin paikka on siis muu kulttuuriperintökohde.

Vastamäki (Vastamäki) Hossa

Mjtunnus: 1000029946
 Laji: muu kulttuuriperintökohde
 Tyyppi: asuinpaikat, talonpaikat
 Ajoitus: historiallinen

Koordin: N 6818 978 E 308 771

Aiemmat tutkimukset: Kirsi Luoto 2012 inventointi

Muinaisjäännösrekisterin kohdekuvaus:

Kohde sijaitsee Taivalkunnantien pohjoispuolella. Paikalla on osa historiallinen Vastamäen kylänpaikkaa eli Vastamäen Hossan rusthollin paikka. Paikka on edelleen asuttu. Vastamäki mainitaan kylänä ensimmäisen kerran 1540 maakirjoissa. Tuolloin kylässä on ollut kolme taloa. Isojakokartassa (1769) kohteen sijaintipaikalle on merkitty Vastamäen kylän Hossan rusthollin paikka.



Vasen: Karttaote Kirsi Luodon v. 2012 inventointiraportista (kartta 4 s. 74). Karttaan on merkattu sinisellä värillä vuoden 1769 isojakokartalta asemoidut talot – Jutilan talo numerolla 12 ja Hossan talo numerolla 13. *Oikea:* Karttaote Museoviraston Kulttuuriympäristön palveluikkunasta. Kohteiden rajaukset ovat peräisin Luodon raportista. *Alla:* Nyttemmin autoituneen tilan, vanhan talotontin Vastamäki (Vastamäki) Hossa pihapiiriä. Länteen.



Nyt vanhan talotontin paikalla on autoitunut tilakeskus. Osa tilakeskuksen rakennuksista on romahtanut. Suuri osa paikan rakennuksista on kuitenkin edelleen pystyssä. Rusthollin paikkaa tarkasteltiin silmämääräisesti, eikä havaintoja 1700-luvulle ulottuvista jäänteistä tehty. Kohteen suojelustatus on muu kulttuuriperintökohde.

Alla: Oranssit viivat rajaavat vanhat talonpaikat Vastamäki (Vastamäki) Hossa (vasen) ja Vastamäki (Vastamäki) Jutila.



Vastamäki (Vastamäki) Jutila

Mjtunnus: 1000029945
 Laji: muu kulttuuriperintökohde
 Tyyppi: asuinpaikat, talonpaikat
 Ajoitus: historiallinen

Koordin: N 6818 951 E 308 879

Aiemmat tutkimukset: Kirsi Luoto 2012 inventointi

Muinaisjäännösrekisterin kohdekuvaus:

Kohde sijaitsee Taivalkunnantien pohjoispuolella. Paikalla on osa historiallinen Vastamäen kylänpaikkaa eli Vastamäen Jutilan talon paikka. Vastamäki mainitaan kylänä ensimmäisen kerran 1540 maakirjoissa. Tuolloin kylässä on ollut kolme taloa. Isojakokartassa (1769) kohteen sijaintipaikalle on merkitty Vastamäen kylän Jutilan talon paikka.

Katso kartat edellisen kohteen, Vastamäki (Vastamäki) Hossa, yhteydessä.

Paikka tarkastettiin nyt tehdyn inventoinnin yhteydessä. Jutilan vanha talotontti sijoittuu osaksi asutun talon pihapiiriin sekä osaksi (kaakon-etelän puoleinen osa) viljelyksessä olevalle pellolle. Näistä syistä havaintoja vanhasta talotontista ei paikalta voinut tämän inventoinnin puitteissa tehdä. Museoviraston ohjeiden mukaan kohteen voi toisaalta tulkita edelleen muuksi kulttuuriperintökohdeeksi. Toisaalta varsinkin peltoon sijoittuvalta osaltaan kohteen voi myös tulkita mahdolliseksi muinaisjäännökseksi.

Memmola (Memmola) Ylinen

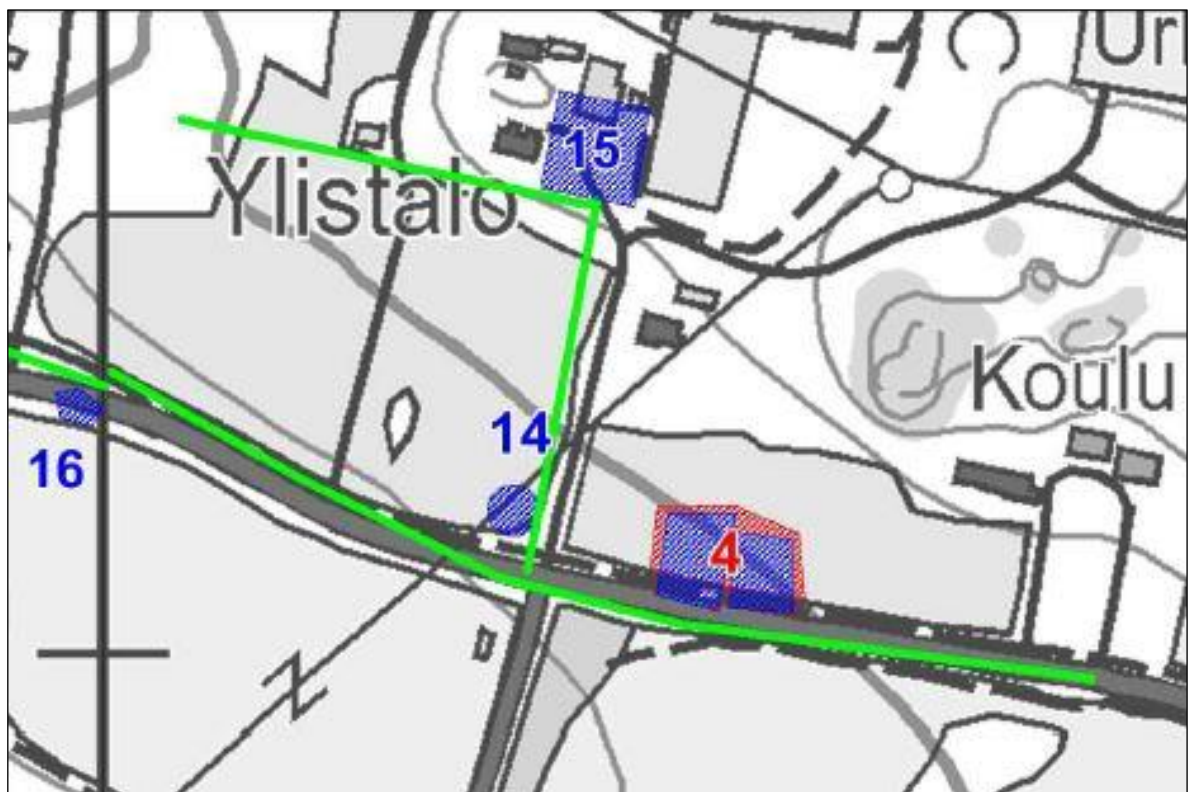
Mjtunnus: 1000029948
 Laji: muu kulttuuriperintökohde
 Tyyppi: asuinpaikat, talonpaikat
 Ajoitus: historiallinen

Koordin: N 6819 232 E 308 226

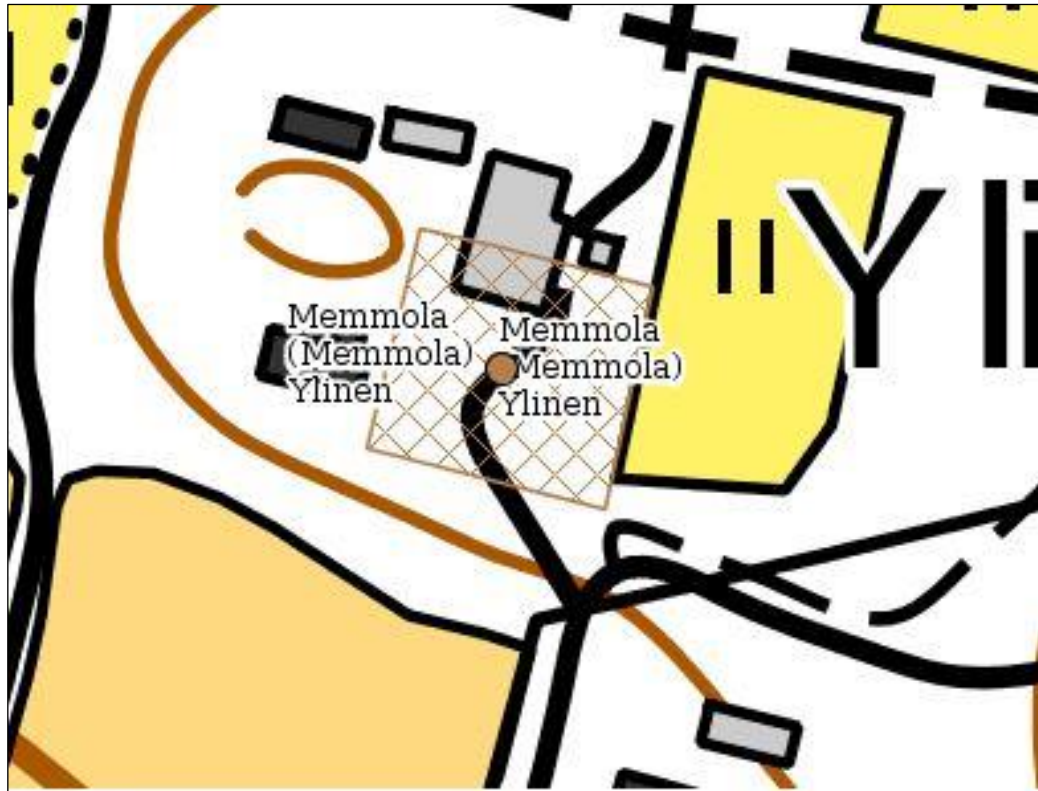
Aiemmat tutkimukset: Kirsi Luoto 2012 inventointi

Muinaisjäännösrekisterin kohdekuvaus:

Kohde sijaitsee Taivalkunnantien pohjoispuolella, noin 170 m koilliseen tielinjasta. Paikalla on historiallinen Memmolan Ylisen talon paikka, joka on edelleen asuttu. Memmolan kylä mainitaan ensimmäisen kerran kirjallisissa lähteissä tiettävästi vuonna 1510, jolloin talvikäräjillä oli lautamiehenä Memmolan Enevald (Eneualdh Memala). Kylässä oli vuonna 1540 Ylisen ja Alisen tilat, ja tämä tilanne pysyi muuttumattomana aina 1500-luvun lopulle saakka. Molemmat tilat kuuluivat jatkuvasti Memmoi(se)n suvulle, jonka mukaan kylä luonnollisesti on saanut nimensä.



Karttaote Kirsi Luodon v. 2012 inventointiraportista (kuva 30 s. 33). Karttaan on merkattu sinisellä värillä vuoden 1769 isojakokartalta asemoidut talot – Pohjoisin ja numerolla 15 merkattu talon paikka on Memmola (Memmola) Ylinen.



Yllä: Karttaote Museoviraston Kulttuuriympäristön palveluikkunasta. Kohteen rajausta on peräisin Luodon raportista. Alla: Ylisen vanha talonpaikka on rajattu oranssilla viivalla.





Kuvassa näkyvä pihatie johtaa nykyisen Ylistalon tilalle, jonka pihapiiriissä sijaitsee vanha talotontti Memmola (Memmola) Ylinen. Luoteeseen.

Kirsi Luodon paikantama vanha talon paikka sijoittuu nykyisen Ylistalon hoidettuun pihapiiriin. Kohde tarkastettiin nyt tehdyn inventoinnin yhteydessä pihatie päästä käsin, eikä havaintoja vanhasta talotontista tehty. Kohde on Museoviraston ohjeiden mukaan tulkittuna muu kulttuuri-perintökohde.

Kuirinmäen länsipuoli

Maakuntamuseon lausunnon mukaisesti suunniteltu maakaapelilinja inventoitiin myös niiltä osin, kun se sijoittuu itäpäässään tunnetun rautakautisen kalmiston Kuirinmäen (mj-rek 536010014, N 6819 440 E 311 618) länsipuolelle. Paikka oli inventoinnin aikana viljelyksessä, eikä koekuoppia alueelle tehty. Peltoa käveltiin kuitenkin ristiin rastiin – havaintoja muinaisjäänneksistä alueella ei tehty. Pintapöimintä mahdollisuudet paikalla olivat korkeintaan tyydyttävät.



Kuirinmäen länsipuolen peltoa – pelto oli inventoinnin aikana viljelyksessä. Pohjoisluoteeseen.

Maakuntamuseon lausunnossa mainittiin lisäksi Kohman tilan pohjoispuolella sijaitseva rakennuksen perustus sekä Kohman tilasta noin 320 m itäkaakkoon sijaitseva kiviaita. Näitä kohteita ei lausunnossa edellytetty tarkastettaviksi. Pohjoispuoleisella rakennuksenperustuksella kuitenkin pysähdyttiin sen keskeisen saavutettavuuden vuoksi. Paikalla samaan aikaan sattunut Kohman isäntä kertoi mainitun perustuksen olevan aitasta, jonka hirret on siirretty 1980-luvulla muualle. Aitan kivijalka (maakuntamuseon lausunnon karttapiste A, N 6819 087 E 310 993) on siirretty isännän kertoman mukaan vuonna 2015 River Golfin ajotien varteen (noin 2 km länteen alkuperäiseltä paikaltaan), golfkentän mainospaaden perustukseksi. Nyt lausunnon karttaotteen kohdan A kohdalla on epämääräinen kasa lykittyjä kiviä sekä muutamia puita.



Pirkanmaan maakuntamuseon lausunnon kartalla merkattu kohde A, rakennuksen perustus, on sijainnut kuvassa näkyvän puuta kasvavan matalan kumpareen kohdalla. Paikalla on ollut 1980-luvulla pois siirretty aitta, jonka perustuskivet on viety paikalta vuonna 2015.

Tulos

Muinaisjäännösinventoinnissa tarkastettiin Pirkanmaan maakuntamuseon lausunnon mukaiset neljä historiallisen ajan talonpaikkaa, jotka olivat muinaisjäännösstatuksella muu kulttuuriperintökohde. Inventoinnin perusteelle talonpaikoista kaksi, Memmola (Memmola) Ylinen ja Kennola (Kennola) Mickola pysyvät edelleen sellaisina. Sen sijaan Vastamäki (Vastamäki) Hossa voi inventointihavaintojen perusteella olla joko muu kulttuuriperintökohde, mahdollinen muinaisjäännös tai kiinteä muinaisjäännös – kohteen lopullisen suojelustatuksen päättää museoviranomainen. Vastamäki (Vastamäki) Jutila pysyy, ainakin osittain, muuna kulttuuriperintökohteena. Tämän vanhan talonpaikan kaakon-etelän puoleisen osan voi tulkita myös mahdolliseksi muinaisjäännökseksi.

Kuirinmäen länsipuoleisella pellolla ei havaittu kiinteää muinaisjäännöstä. Pirkanmaan maakuntamuseon lausunnon liitekartalla esitettyä kohtaa A, rakennuksen perustusta ei enää ole. Kyseessä on ollut aitta, jonka hirret on siirretty paikalta 1980-luvulla ja perustuskivet vuonna 2015.

Lähteet

Adel, Vadim 2000: Nokia. Nokianvirran arkeologinen osainventointi 2000. Maakunnallinen yksikkö Tampereen museot.

Bilund, Antti 2013: Nokia. Kohmala osayleiskaava-alueen muinaisjäännösinventointi 2013. Mikroliitti Oy.

Luoto, Kirsi 2012: Nokia. Siuro – Kullaanvuori siirtoviemäriin arkeologinen inventointi 2012. Kulttuuriympäristöpalvelut Heiskanen & Luoto Oy.

Maaseudun historiallisten asuinpaikkojen inventointi -ohje. Museovirasto 2015.