

Tutkimuksen perustiedot

Kohde: Tuomiston kiertoliittymän asemakaavamuutosalue, Sylvään yleissuunnitelma-alue ja Siikasuo selvitysalue Sastamalan kaupungissa

Tutkimuksen tyyppi: arkeologinen inventointi

Tavoite: selvittää sijaitseeko alueilla kiinteitä muinaisjäännöksiä tai muita arkeologisia kulttuuri-perintökohteita

Kenttätyöaika: 8.5. ja 21.6.2017

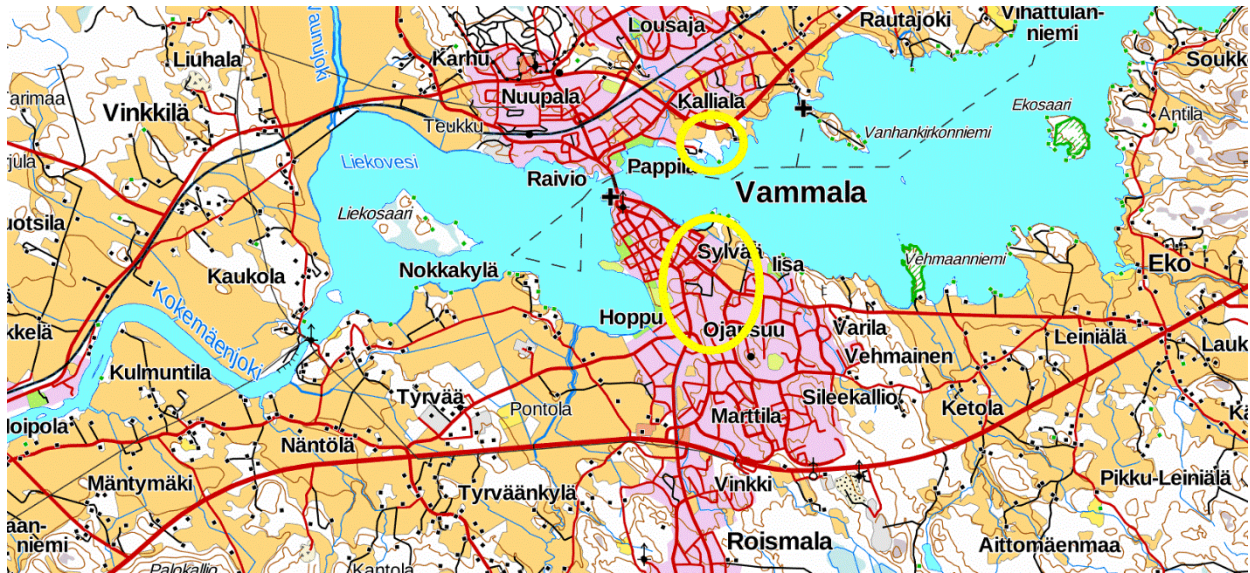
Tutkijat: FT Ville Laakso ja FM Juha Ruohonen, Maanala Oy

Tilaja: Sastamalan kaupunki

Aiemmat arkeologiset inventoinnit: Aarni Erä-Esko 1949; Miikka Haimila 1999

Tutkimuksessa talletetut esinelöydöt ja näytteet: –

Tulos: tutkimusalueilla todettiin yksi kiinteä muinaisjäännös, yksi mahdollinen kiinteä muinaisjäännös ja kolme muuta kulttuuriperintökohdetta



Tutkimusalueiden sijainti merkitty keltaisella. Pohjakartta: Maanmittauslaitos.

Raportissa käytetään Maanmittauslaitoksen Maastotietokannan 07/2017 aineistoja. Kaikki karttakoordinaatit on ilmoitettu ETRS-TM35FIN-järjestelmässä. Karttojen asemointi: Jasse Tiilikala/Maanala Oy.

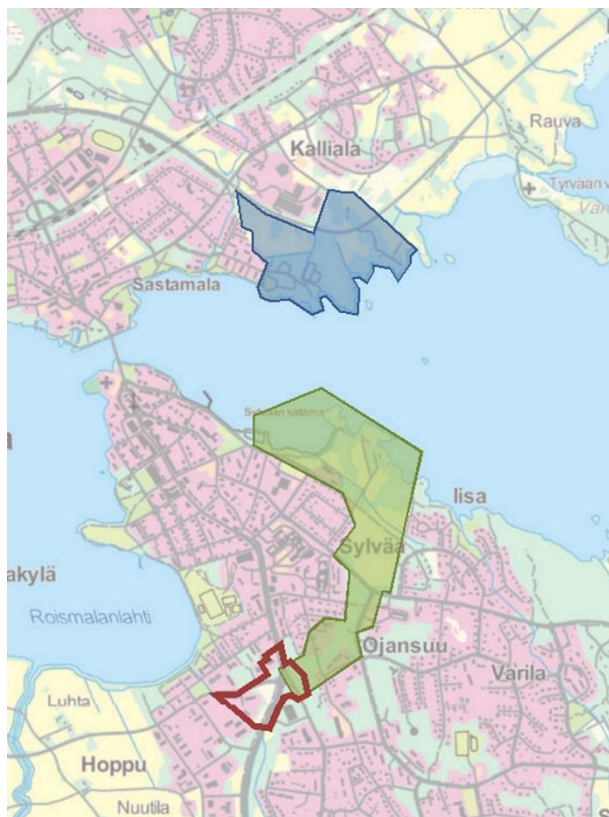
Kansikuva: ote maanmittari Daniel Ekmanin noin vuonna 1740 laatimasta pitäjänkartasta.

1. Tutkimustehtävä

Sastamalan kaupungilla on käynnissä kaavoitushankkeita, joihin on todettu liittyvän eriaseteisia arkeologiseen kulttuuriperintöön liittyviä selvitystarpeita.

Käsillä oleva inventointityö koskee kolmea kaupungin alueella sijaitsevaa hankealuetta: Tuomiston kiertoliittymän asemakaavamuutosaluetta, Sylvään yleissuunnitelma-aluetta ja Siikasuo selvitysalue (ks. karttaa alla).

Sastamalan kaupunki tilasi alueita koskevat arkeologiset inventoinnit Maanala Oy:ltä 23.3.2017. Työn tavoite oli selvittää, sijaitseeko alueilla kiinteitä muinaisjäänöksiä tai muita arkeologisia kulttuuriperintökohteita.



Inventointialueiden sijainti Sastamalan keskustajamassa Vammalassa. Siikasuo selvitysalue on rajattu sinisellä, Sylvään yleissuunnitelma-alue vihreällä ja Tuomiston kiertoliittymän asemakaavamuutosalue punaisella. Kaksi viimeksi mainittua ovat pieneltä alalta limittäisiä. Kartta: Sastamalan kaupunki.

Tuomiston asemakaavamuutosalueella työ toteutettiin tarkkuusinventointina, kahdella muulla ns. yleiskaavatasoisena inventointina. Maastotyöt tehtiin 8.5. ja 21.6.2017 (FT Ville Laakso ja FM Juha Ruohonen). Olosuhteet olivat hyvät.

Tutkimusalueilta ei ennen inventointia tunnettu rekisteröityjä kiinteitä muinaisjäänöksiä (ks. kuitenkin jäljempänä kuvausta *Sastamala Haapakallio* -nimisestä kivikautisesta asuinpaikasta).

2. Menetelmät

Ennen maastotyötä alueen historiallinen maankäyttö selvitettiin vanhan kartta-aineiston perusteella – alueelta on olemassa suurimittakaavaisia karttoja jo 1640-luvulta lähtien (ks. tarkemmin jäljempänä).

Kohdealueista laadittiin Maanmittauslaitoksen laserkeilausaineiston perusteella myös maastomalli, josta etsittiin merkkejä mahdollisista muinaisjäänöksistä. Sellaisia ei aineistossa havaittu.

Maastossa alueet tarkastettiin silmänvaraisesti ja niitä prospektoitiin kevyellä maaperäkairalla sekä metallinilmaisimella. Topografian perusteella otollisiksi arvioituille alueille kaivettiin lapiolla tai lastalla koekuoppia. Niiden sijoittamiseen vaikuttivat myös kairauksista saadut havainnot. Alueen maakiviä tarkastettiin kuppien tai muiden hakkausten varalta.

Tarkkuusinventointina tutkittu alue tarkastettiin käytännössä kaikilta myöhäisessä maankäytössä tuhoutumattomilta osiltaan. Muista alueista määritettiin historiallisten ja modernien karttojen avulla ne osat, joille maankäyttö on varhain kohdistunut ja jotka ovat samalla säästyneet aivan nuorelta maankäytöltä. Maastossa nämä alueet tarkastettiin yhdessä sellaisten alueiden kanssa, jotka arvioitiin topografian perusteella lupaaviksi erilaisia esihistoriallisia muinaisjäänöksiä ajatellen.

Tässä raportissa inventointihavainnot kuvataan alueittain etelästä pohjoiseen.

3. Inventointihavainnot

3.1. Tuomiston kiertoliittymän asemakaavamuutosalue

Alue sijaitsee Vammalan keskustan eteläpuolella. Siihen kuuluu pääosin rakennettuja liikekorttelialueita, katualuetta, laaja kiertoliittymä sekä pienialainen puistomainen rinnealue. Kokonaispinta-ala on n. 7 ha.

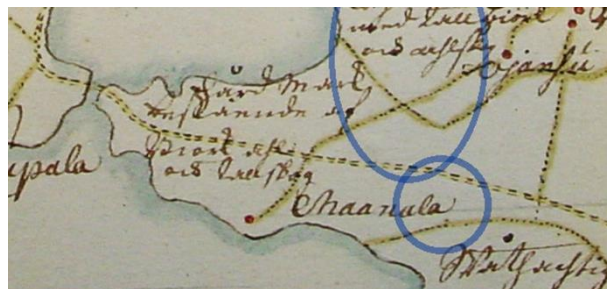
Pirkanmaan maakuntamuseo antoi Sastamalan kaupungille 18.1.2017 lausunnon (diar. 502/2016), jossa edellytettiin tarkkuusinventoinnin toteuttamista asemakaavan muutos-hankkeen yhteydessä. Lausunnossa korostetaan alueen vähäistä aiempaa tutkimusta ja erityisesti alueen rakentamattoman itäosan arkeologista potentiaalia.

Alueelta ei ennen inventointia tunnettu kiinteitä muinaisjäännöksiä tai muita kulttuuriperintökohteita. Välittömästi kaava-alueen luoteispuolella sijaitsee *Tuomisto*-niminen kiinteä muinaisjäänös (rautakautisia röykkiöitä, Museoviraston muinaisjäänösrekisterin kohde 912010001). Koko lähitienoota voi luonnehtia potentiaalisesti erityisesti rautakauden ja historiallisen ajan muinaisjäännöksiä ajatellen.

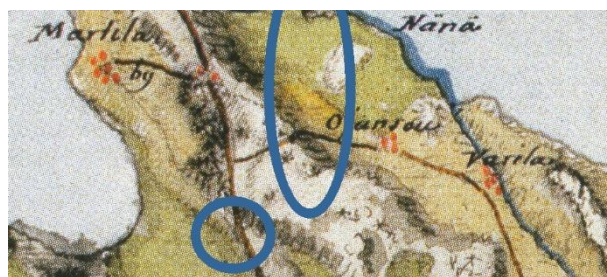
Asemakaavamuutosalue on vanhastaan kuulunut osin Marttilan, osin Varilan kyliin. Missään käsillä olevaa tutkimusta varten läpi käydyssä historiallisessa kartta-aineistossa ei ollut havaittavissa mitään sellaista, joka viittaisi alueella olleeseen varhaiseen asutukseen – tai muinaisjäännöksiin jollain muulla tavalla.

Marttilan kylän historiallinen asutus on sijainnut inventointialueen länsipuolella Roismalanlahden rannalla, eikä kylää kuvaava vuoden 1644 maakirjakartta ulotu vuoden 2017 tutkimusalueelle (ks. Streng 1644: 45).

Vuoden 1740 tienoilla piirrettyyn Tyrvään pitäjänkarttaan (Ekman 1740) tutkimusalue on merkitty asumattomaksi. Asutusta ei ole merkitty myöskään ns. Kuninkaan kartastoon, joka on tutkimusalueelta laadittu 1780-luvulla (Harju 2012: 22, 338).



Inventointialueen karkea sijainti (alempi sininen ympyrä) noin vuonna 1740 piirrettyssä Tyrvään pitäjänkartassa (Ekman 1740). Alueelle ei ole merkitty asutusta tai muuta maankäyttöä. Alueen halki kulkeva vanha tie on jäänyt myöhemmän maankäytön alle. Alareunan asutusnimi "Maanala" lieenee maanmittarin kopiointivirhe, ja tarkoittaa Marttilaa.



Tutkimusalueiden pääpiirteinen sijainti (pienempi sininen ympyrä) 1700–1800-lukujen vaihteen ns. Kuninkaan kartastossa (Harju 2012: 338). Marttilan kylän asutuksia on kuvattu punaisilla pisteillä vasemmalle ylhäälle.

Vuoden 2017 arkeologinen tarkkuusinventointi toteutettiin 8.5. ja 21.6.2017 erinomaisissa havainto-oloissa.

Maakuntamuseon lausunnossa erikseen mainittu kiertoliittymän itä- ja koillispuolinen alue todettiin maastotöitä edeltäneessä kartta-analysissä otolliseksi monentyyppisiä muinaisjäännöksiä ajatellen.

Maastotyössä alue tarkastettiin silmämääräisesti käytännössä alaltaan. Koekuoppia (yhteensä neljä, koko noin 40 x 40 cm) kaivettiin niille kohdille, joita pidettiin potentiaalisina ajatellen esimerkiksi esihistoriallisia asuinpaikkoja. Aluetta prospektoitiin perusteellisesti maaperäkairalla ja metallinilmaisimella. Lisäksi

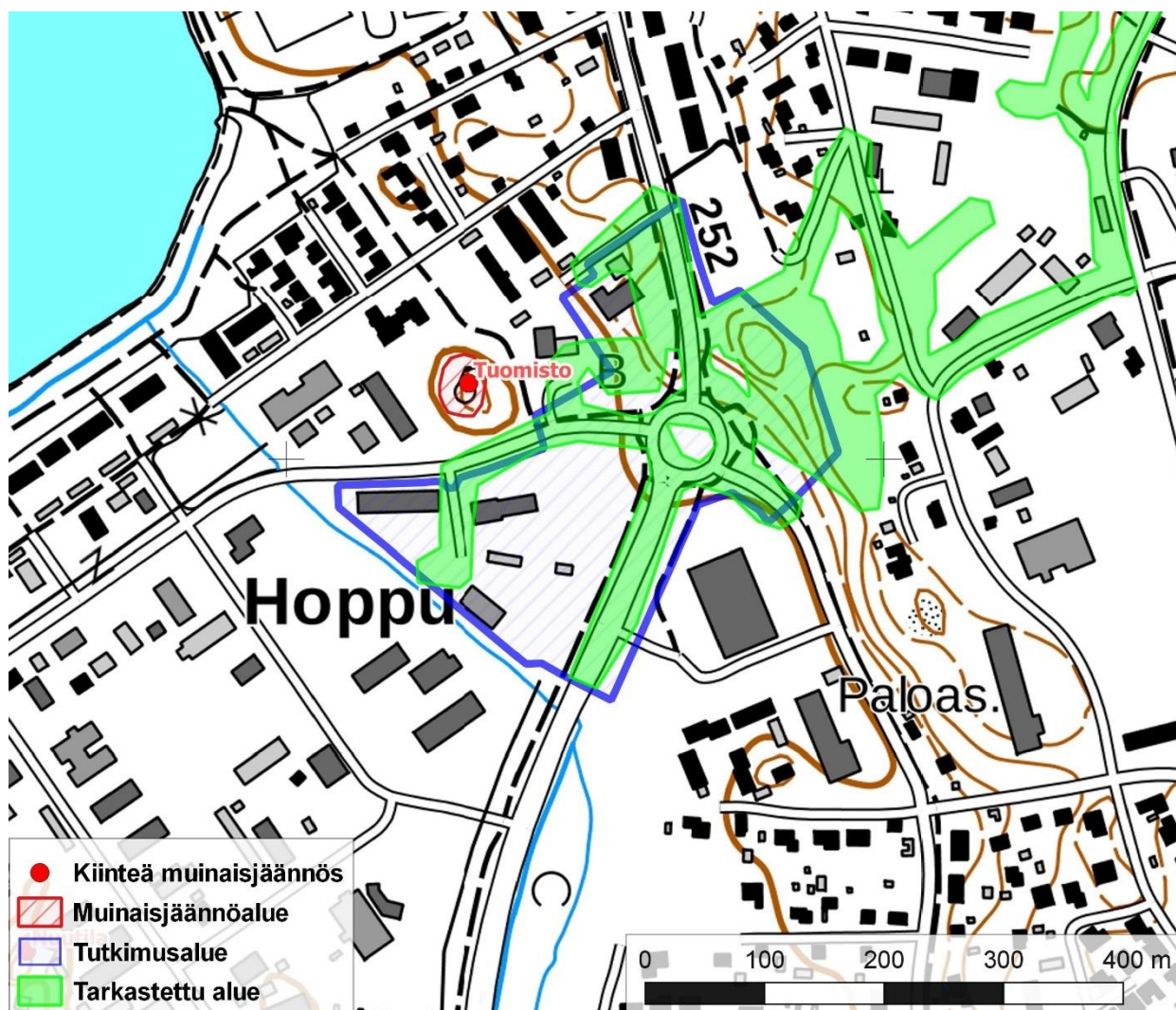
tarkastettiin muutamien paikalla olleiden tuulentaatojen juurakot. Maakivistä ja kalliopinnoista tarkastettiin edustava otos kuppien ja muiden hakkausten varalta.

Maaperä osoittautui alueen korkeimmilla osilla kallioksi, rinteillä erittäin kiviseksi moreenimaaksi ja alavammilla kohdilla saveksi. Liittymän koillispuolisen mäen länsi- ja pohjoislaidoilta on otettu maata.

Kaava-alueen muut osat ovat täysin rakennettua, osin teollisuusaluetta. Tätä osaa tarkastettiin silmämääräisesti ja todettiin, että paikalla ei käytännössä voi olla säilyneitä muinaisjään-

nöksiä. Alueen pohjoisosassa sijainneen Tuomisto-nimisen vanhan kantatilan paikka ympäristöineen on sekin kokonaan modernin liikerakentamisen alle jäänyttä.

Kiertoliittymän itäpuolelta todettiin alla tarkemmin kuvattu muu kulttuuriperintökohde *Ojanen*, mutta mitään muinaisjäänökseen viittaavaa ei alueella todettu. Oletettavasti huomattava kivisyys on estänyt alueen intensiivisen hyödyntämisen esihistoriallisella ja historiallisella ajalla.



Tuomiston kiertoliittymän tutkimusalueen maastossa tarkastetut osat merkittyinä vihreällä värillä. Punaisella merkitty Tuomisto-niminen kiinteä muinaisjäänös jää heti alueen luoteispuolelle.



Maanmittauslaitoksen laserkeilausaineiston perusteella laadittu maastomalli. Alueen rajat sinisellä. Punaisella on merkitty alueen lähellä sijaitseva Tuomiston muinaisjännöskohde.



Yleiskuva eteläisimmästä inventointialueesta kiertoliittymän koillispuolella. Mäkialueen kivistä ja kalliosta lakea. Kaakosta.



Kiertoliittymän itäpuolen alavampaa osaa, joka sekin on hyvin kivistä. Kaakosta.



Kiertoliittymän luoteis- ja länsipuolista täysin muokattua ja rakennettua aluetta. Itäkoillisesta.

Sastamala Ojanen

Uusi kohde (muu kulttuuriperintökohde)

Asuinpaikka? Riihi?

Historiallinen aika (1900-luku?)

N 6806543 E 281896

Kohde sijaitsee välittömästi Tuomiston kiertoliittymän itäpuolella, noin viisi metriä tiealuetta erottavasta ojasta metsään päin, heti itä-länsi-suuntaisen polun eteläpuolella. Paikalla on pohjakaavaltaan suorakaiteen muotoinen tulisija, jonka laajuus on 2,5 x 2 m ja korkeus 0,4 m. Tulisija on koottu karkeasti muotoiluista kivistä ja siihen liittyy jonkin verran tiiliä. Kivissä ei havaittu poranjälkiä.

Tulisijan päällä ja sen vieressä todettiin hyvälaatuista (käytännössä varsin nuorta) vihreää ja kirkasta pullolasia sekä pala lasitettua nuorehkoa punasavikeramiikkaa (löytöjä ei talletettu).

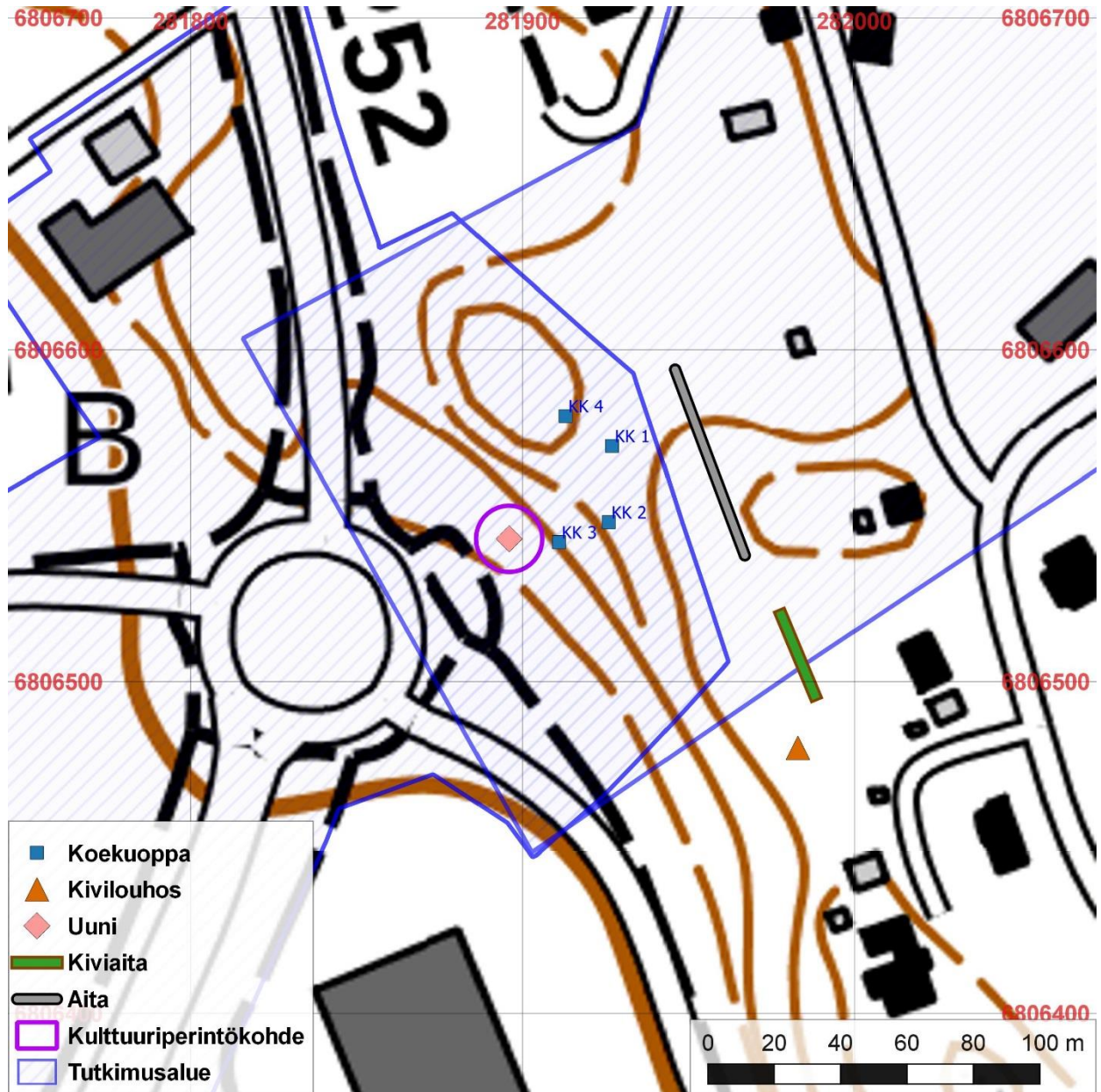
Tulisijaan liittyvästä rakennuksesta ei näkynyt maan pinnalle perustuksia tai muita merkkejä, mutta tulisijan ympäristöön tehdyissä kaivannoissa todettiin tummaa hiilipitoista maata. Ympäristöä prospektoitiin myös metallinilmaisimella, mutta mitään merkille pantavaa ei havaittu.

Koska mistään vanhoista kartoista ei ole osoitettavissa paikalla sijainnutta rakennusta, kohde on pyrittävä ikäämään maastohavaintojen perusteella. Kaikki paikalla havaitut ajoittavat löydöt (tiilenpalat, uudehko lasi, punasavikeramiikka) sopivat myöhäiseen ajoitukseen, käytännössä 1900-lukuun.

Kartoille merkitsemättömyys sekä syrjäinen sijainti voivat viitata siihen, että kyseessä on nuorehko riihen kiuas.



Tulisijan jäännös kiertoliittymän vieressä. Idästä.



Ojanen-nimisen kohteen uuninjäännös on merkitty punaisella vinoneliöllä ja kohteen kairaushavaintoihin perustuva raja sinipunaisella. Alueelle kaivetut koekuopat on merkitty sinisillä neliöillä. Niiden oikealla puolella on 1900-luvun kivirakenteita, jotka on kuvattu tekstissä jäljempänä, Sylvania yleissuunnitelma-alueen yhteydessä.

3.2. Sylvään yleissuunnitelma-alue

Vuoden 2017 arkeologisen inventoinnin tutkimusalueista laajin, Sylvään yleissuunnitelma-alue, sijaitsee Vammalan keskustan itäpuolella. Siihen kuuluu pääosin rakentamattomia metsä-, pelto- ja ranta-alueita. Eteläosassa on mm. teollisuus/varastokäytössä olevia alueita. Kokonaispinta-ala on n. 37 ha.

Inventointi toteutettiin ns. yleiskaavatarkkuudella. Alueen eteläisin osa on limittäinen edellä käsitellyn Tuomiston kiertoliittymän asemakaavamuutosalueen kanssa – ao. kohtaa koskevat havainnot on kuvattu sen yhteydessä edellä.

Pääosa Sylvään tutkimusalueesta, erityisesti sen keskiosa, todettiin varsin tasaiseksi metsämaaksi, joka oli maastotöiden aikana lähinnä joutomaana. Arkeologisen potentiaalinalta keskeisimmän osan voi katsoa sijaitsevan alueen pohjoispäässä. Siitäkin huomattava osa on hyvin alavaa ja vanhoissa kartoissa niityksi merkittyä.

Keskimmäisellä alueella on alueita historiallisista Varilan, Ojansuun ja Marttilan maakirjakylistä. Historiallisille kartoille ei koko yleissuunnitelma-alueelle ole kuvattu asutusta tai muita muinaisjäänöksiin mahdollisesti viittavia kohteita – lukuun ottamatta alla kuvattua Ojansuun kylätonttia.

Vanhin suurimittakaavainen kartta, vuoden 1644 ns. maakirjakartta (Streng 1644: 47), ulottuu yleissuunnitelma-alueen pohjoisosaan. Siihen on kuvattu asutusta vain Ojansuun kylätontin kohdalle (ks. sen tarkempaa kuvausta jäljempänä).

Vuoden 1740 tienoilla piirrettyyn Tyrvään pitäjänkarttaan (Ekman 1740) alue on merkitty asumattomaksi, ja sitä on kuvattu sanallisesti:

”alavaa maata, jossa kasvaa mänty-, koivu- ja leppämetsää”.



Inventointialueiden karkea sijainti (iso sininen ympyrä) noin vuonna 1740 piirretyssä Tyrvään pitäjänkartassa (Ekman 1740).

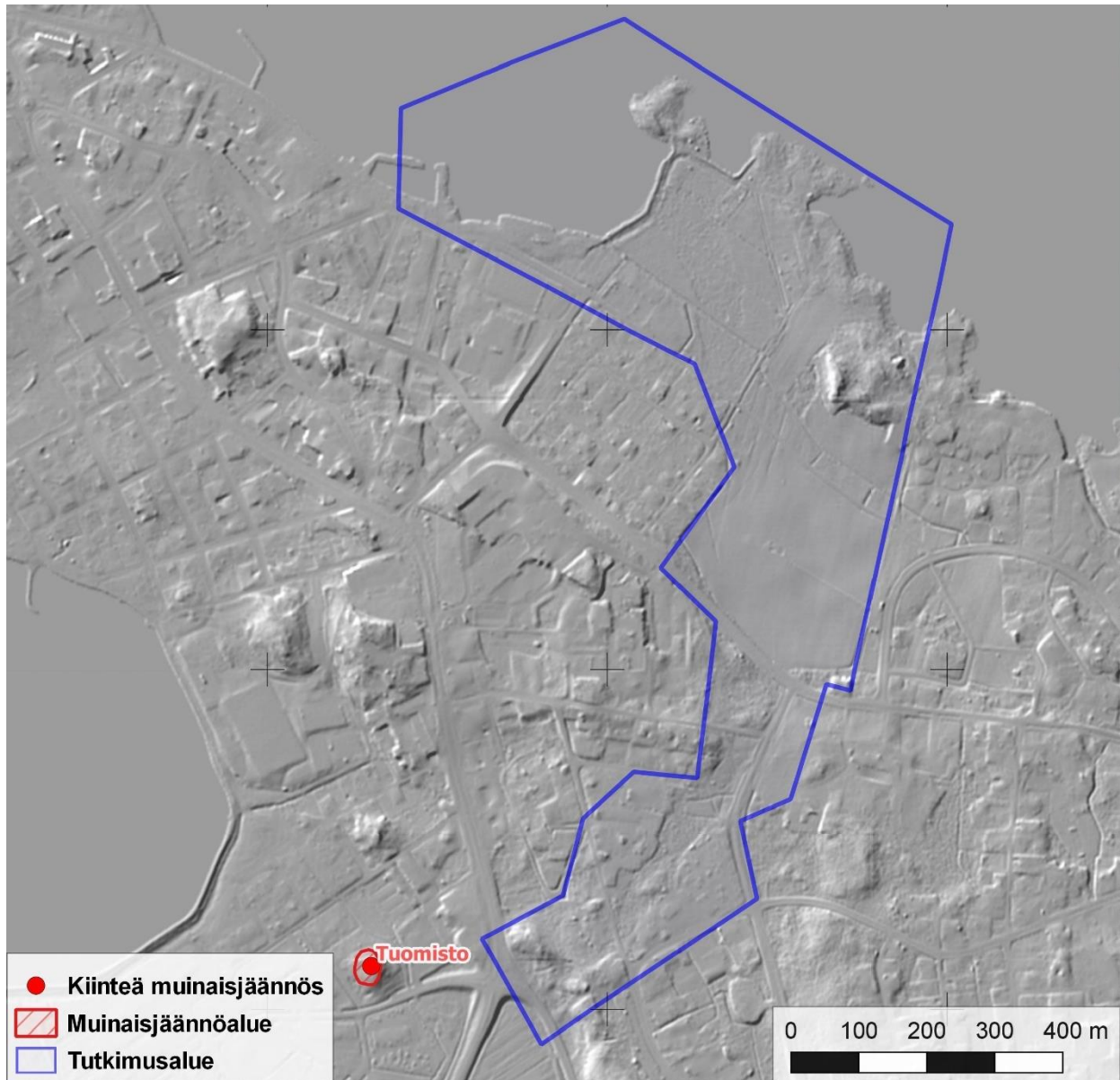
Asutustilanne näyttyy samankaltaisena ns. Kuninkaan kartastossa, joka on tutkimusalueelta laadittu 1780-luvulla (Harju 2012: 22, 338).



Tutkimusalueen pääpiirteinen sijainti (isompi sininen ympyrä) 1700–1800-lukujen vaihteen ns. Kuninkaan kartastossa (Harju 2012: 338).



Sylvään yleissuunnitelma-alue ja siellä maastossa tarkastetut kohdat.



Maanmittauslaitoksen laserkeilausaineiston perusteella laadittu maastomalli.

Sylvään yleissuunnitelma-alueen eteläisimmässä osassa, osin tutkimusalueella ja osin sen eteläpuolella, koordinaattipisteiden N 6806496 E 281988 ja N 6806520 E 281978 välillä, todettiin noin 25 metrin pituinen suora kiviäitä. Sen korkeus on 0,5–0,8 m ja leveys 0,7–0,8 m. Paikka on harjanteen lakea, ja aita noudattaa tällä kohdalla 1700–1900-luvuilla ollut kiinteistöjen rajaa.

Samalla rajalinjalla, kiviaidan pohjoispuolella, koordinaattipisteiden N 6806538 E 281967 ja N 6806594 E 281946 välillä, todettiin 18 lohkoituista kivistä tehtyä aidantolppaa. Tolppia on

noin 60 metrin matkalla, tiheimmillään kolmen metrin välein. Kivissä todettiin 8 cm:n pituisia poranjälkiä; niiden yläpäässä on porattu reikä, todennäköisesti piikkilangan kiinnittämistä varten. Luoteisimman aidantolpan kohdalla on muita litteämpi ilmeinen kiinteistöjen rajakivi, johon on hakattu numero 1.

Edellisistä etelään, tutkimusalueen ulkopuolella, kivisen harjanteen laella kohdassa N 6806480 E 281983, todettiin 4 x 3 m laaja ja 1,5 m korkea siirtolohkare, jonka juurella oli kivistä erotettua louhintajätettä. Jätekivissä oli 8–22 cm pitkiä poranreikiä.

Kiviaita, kiviset aidantolpat ja kivenottoaika lienevät samaa kokonaisuutta ja ajoittunevat mm. poranjälkien perusteella 1900-luvun alkupuolelle. Kaikki em. havainnot on merkitty sivun 9 karttaan Tuomiston kiertoliittymän asemakaavamuutosaluetta kuvaavassa luvussa 3.1.



Kivinen aidantolppa, jonka yläreunassa on reikä, oletettavasti piikkilankaa varten.

Kaava-alueen pohjoisosassa sijaitsee Satakielen metsäalue, jota tarkastettiin laajasti. Metsäalueen kaakkoisosassa, tasamaalla sekametsässä kohdassa N 6807382 E 282441, todettiin kiviröykkiö, jonka pohjakaava on kaareva, pituus 8 m, leveys 2,5 m ja korkeus 0,5 m. Kiviaineksen koko vaihteli välillä 25–100 cm, pääosa oli särmikkäitä. Poranjälkiä ei havaittu.

Koska kivistä osa oli huomattavan suurikokoisia ja koska osa niistä oli selkeästi lohkottuja (mahdollisesti räjäytettyjä), rakenne ei vaikuta perinteiseen pelto- tai kaskiviljelyyn liittyvästä ns. viljelysröykkiöltä, vaan nuorelta koneellisen raivauksen tuotteelta. Kiviä oli harvassa, ja ilmiö muistutti selvästi enemmän jätekivikasaa kuin määrätietoisesti koottua rakennetta, jollaisia perinteiset viljelyröykkiöt yleensä ovat. Lähimaastossa, edellisen pohjoispuolella noin 15 metrin päässä, oli 2–3 pienempää ja vielä epämääräisempää samantyyppistä kivirykelmää.

Röykkiöiden tuntumassa on sijainnut peltoa isojakokartan perusteella ainakin 1700-luvun jälkipuoliskolta lähtien, ja edelleen vuoden 1988 peruskartassa. Röykkiöt on maastohavaintojen perusteella arvioitava hyvin nuoriksi (1900-luku), eikä niille liene erityistä suojelutarvetta. Havaintopiste on merkitty alemmas Ojansuun kylätontin kohdekuvaukseen liittyvään sivun 16 karttaan.



Nuorehko raivausröykkiö Satakielen alueella.

Kaikkiaan Sylvään yleissuunnitelma-alueelta todettiin yksi mahdollinen kiinteä muinaisjäänös, Ojansuun historiallinen kylätontti, joka kuvataan alla.

Sastamala Ojansuu

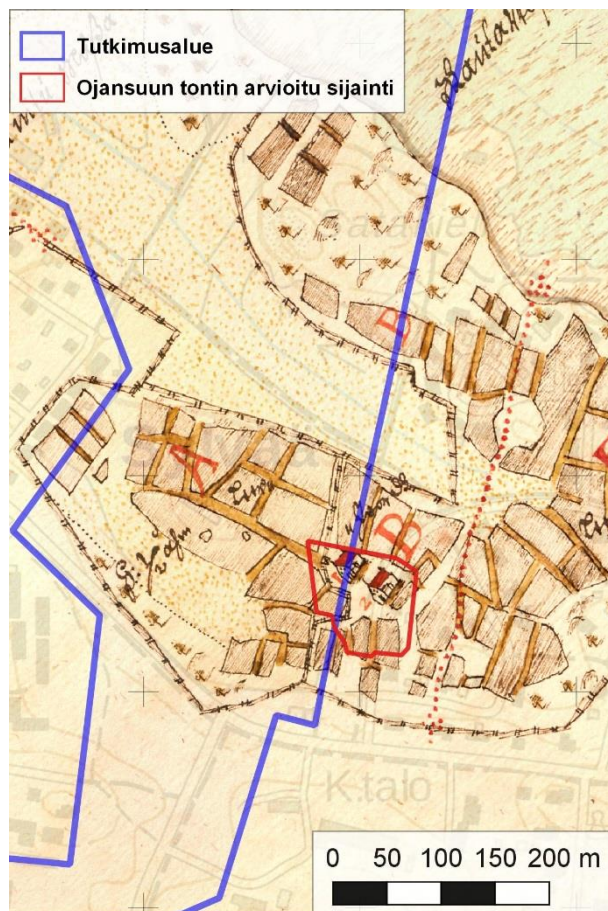
Uusi kohde (mahdollinen muinaisjäännös)

Asuinpaikka (kylätontti)

Historiallinen aika

N 6807110 E 282376 (kohteen säilyneeksi arvioidun osan keskeltä)

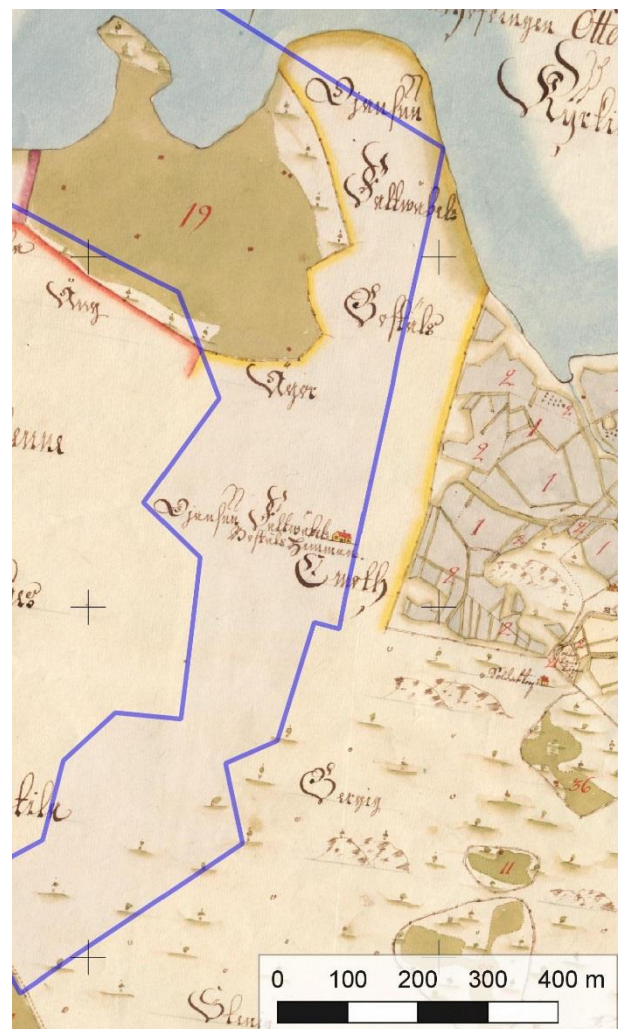
Ojansuun kylä on ollut asuttu ainakin jo 1400-luvulla – ensimmäinen säilynyt kirjoitettu maininta siitä on vuodelta 1481. Viimeistään vuonna 1524 kylässä oli kaksi taloa ja vuoden 1540 maakirjassa niitä mainitaan kolme. Taloluku säilyi samana ainakin vuoteen 1571, mutta vuoden 1644 maakirjakartassa esiintyy enää kaksi taloa (kylän asutushistoriasta ks. Piilonen 2007: 112).



Ojansuun kylää 1640-luvun maakirjakartassa (Streng 1644: 47). Alueella on niittyä, metsämaata ja pieniä peltotilkkuja. Kylän molemmat talot ovat sijainneet tutkimusalueen itäreunassa, osin sen sisäpuolella. Muinaisjäännösalueen raja punaisella, suunnitelma-alueen raja sinisellä.

Ojansuun kylän vanhin tunnettu, 1600- ja 1700-lukujen karttoihin merkitty, tonttimaa on vuoden 2017 tutkimusalueen itäreunan kohdalla. Vuoden 1644 maakirjakarttaa ei voi aivan tarkasti asemoida, mutta todennäköisesti ainakin vielä silloin tontti on ulottunut tutkimusalueelle.

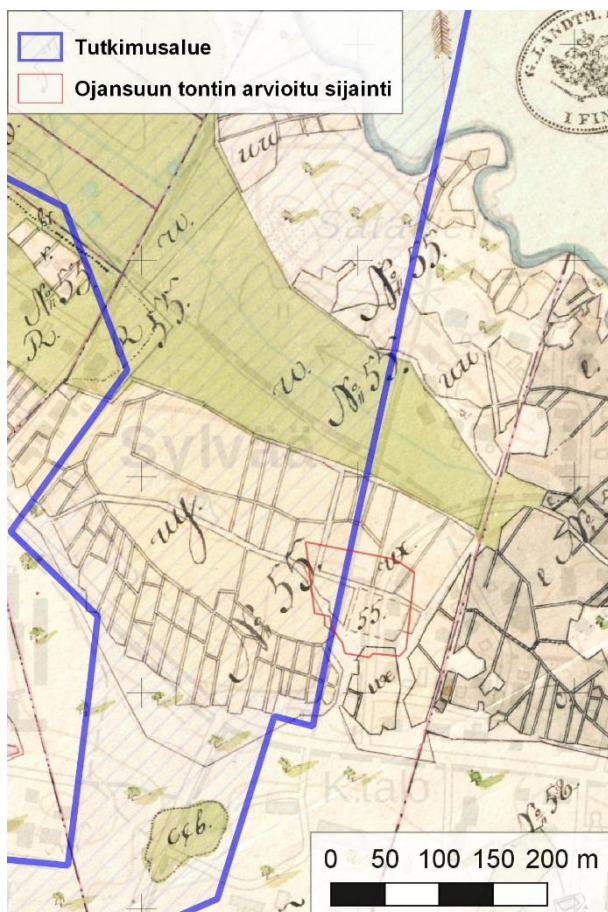
Osa tontista on kaikissa tarkoissa historiallisissa kartoissa tutkimusalueen itäpuolella. Myöhemmin, kun kylä on pienentynyt yksitaloiseksi, sen tontti on saattanut olla jo kokonaan alueen ulkopuolella.



Varilan kylän vuoden 1736 karttaan on kuvattu myös Ojansuun tontti, jolla on tuolloin sijainnut vääpelin virkatalo (kuvan keskellä). Kartan epätarkkuuden vuoksi ei ole varmaa, onko virkatalo sijainnut tutkimusalueella vai sen ulkopuolella. Suunnitelma-alueen alava luoteisosassa on merkitty vihreällä värillä niityksi (Ekman 1736).

Kaava-alueelle osuva osa vanhimmasta kylätontista on nykyisin peltoa, joka oli inventoinnin maastotöiden aikaan hiljattain suorakylvetty. Paikka on loivasti pohjoiseen laskevan peltorinteen tasainen päällys. Sen kohdalla on n. 2,5 m leveä itä-länsi-suuntainen traktoritie, joka johtaa lännessä pellon keskellä olevalle ladolle.

Maaperä alueella on savea. Pintapuoliset havaintomahdollisuudet olivat kasvipeitteisyyden vuoksi pellolla vähäiset.



Aluetta vuoden 1775 isojakokartalla (Limon 1775).

Historiallista tonttialuetta prospektitiin kevyellä maaperäkairalla. Koekuoppia ei kaivettu. Kairauksissa todettiin laajalla alueella pellonpinnassa humuksensekainen muokkauskerros, jonka paksuus oli pääsääntöisesti noin 30 cm. Sen alla erottui puhdas vaaleamman harmaa savi.

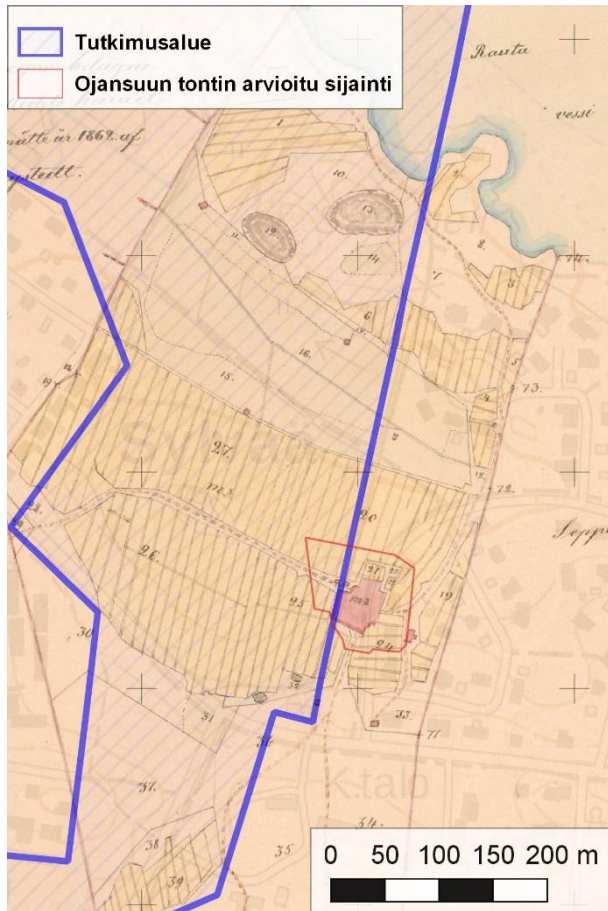
Mainitun traktoritien pohjoispuolelle, kohtaan N 6807123 E 282355 tehdyssä kairanpistossa todettiin kuitenkin sekoittunutta peltomullan väristä maata 55 cm:n syvyyteen asti. Parissa muussa kohdassa sekoittunut kerros yltyi noin 40 cm:n syvyyteen. Kaikissa tumma kerros vaikutti kuitenkin peltomullalta – ehjää peltokerroksen alapuolista kulttuurikerrosta ei havaittu.

Kuten tämäntyyppisissä kohteissa yleensä, on varsin todennäköistä, että em. traktoritien ja/tai pellolla kyntökerroksen alla on säilyneitä arkeologisesti merkityksellisiä asuinpaikkakerroksia tai rakenteita. Kohdetta on pidettävä mahdollisena muinaisjäännöksenä – säilyneisyyden voi todeta vain alueen arkeologisella koetutkimuksella.

Kohteen kiinnostavuutta lisää se, että em. karttojen perusteella juuri kylätontin vanhin osa saattaa olla nykyisellä peltoalueella. Tontti on todennäköisesti myös ollut 1640-luvun kahden pihapiirin muodostamaa tonttia laajempi aiemmin, ainakin 1500-luvulla, jolloin taloja kylässä mainitaan kolme.

Oheisissa kartoissa esitetty muinaisjäännösalueen rajausarvio perustuu 1600- ja 1700-lukujen kartoille merkityn kylätontin yhdistettyyn sijaintiin ja laajuuteen (samansuuntaisesta isojakokarttaan perustuvasta asemointituloksesta ks. Heiskanen 2002).

Kylätontin itäisin osa (hankealueen ulkopuolella) on rakennettua ja todennäköisesti täysin tuhoutunutta.



Jakokartta vuodelta 1862 (Klingstedt 1862).



Kohteen rajausehdotus (punaisella).



Ojansuun kylätonttia loivalla peltokumpareella, oikealla olevien rakennusten etupuolella. Länneestä.

3.3. Siikasuon selvitysalue

Pohjoisin inventointialue sijaitsee Vammalan keskustan pohjoispuolella. Siihen kuuluu asemakaavoitettuja, mutta pääosin toteuttamattomia korttelialueita, leirintäalue sekä Kilpinokan sillan ja ohitustien katuvarausaluetta. Kokonaispinta-ala on noin 25 ha.

Alueelta on 1930-luvulla löytynyt kiinteä muinaisjäännös, *Haapakallio*-niminen kivikautinen asuinpaikka (rekisteritunnus 912010022), joka kuitenkin oli poistettu Museoviraston muinaisjäännösrekisteristä kesään 2017 mennessä (ks. kohteen tarkempaa kuvausta jäljempänä).

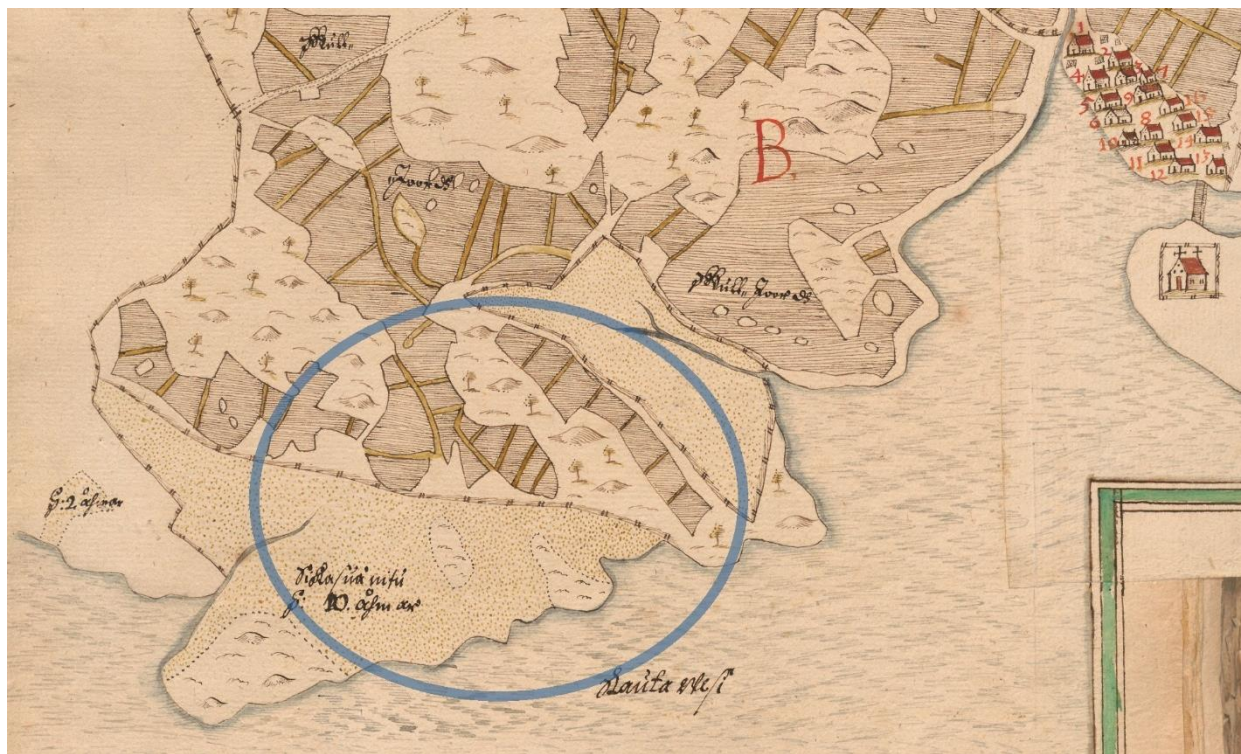
Siikasuon selvitysalueen inventointi toteutettiin ns. yleiskaavatarkkuudella. Esihistoriallisia kohteita etsittiin mm. koekuopittamalla otollisiksi arvioituja kohtia Rautaveden rannalla.

Selvitysalue on ollut kokonaisuudessaan Kallialan historiallista maakirjakylää. Vanhin sitä kuvaava suurimittakaavainen kartta on vuodelta 1644 (Streng 1644: 43).

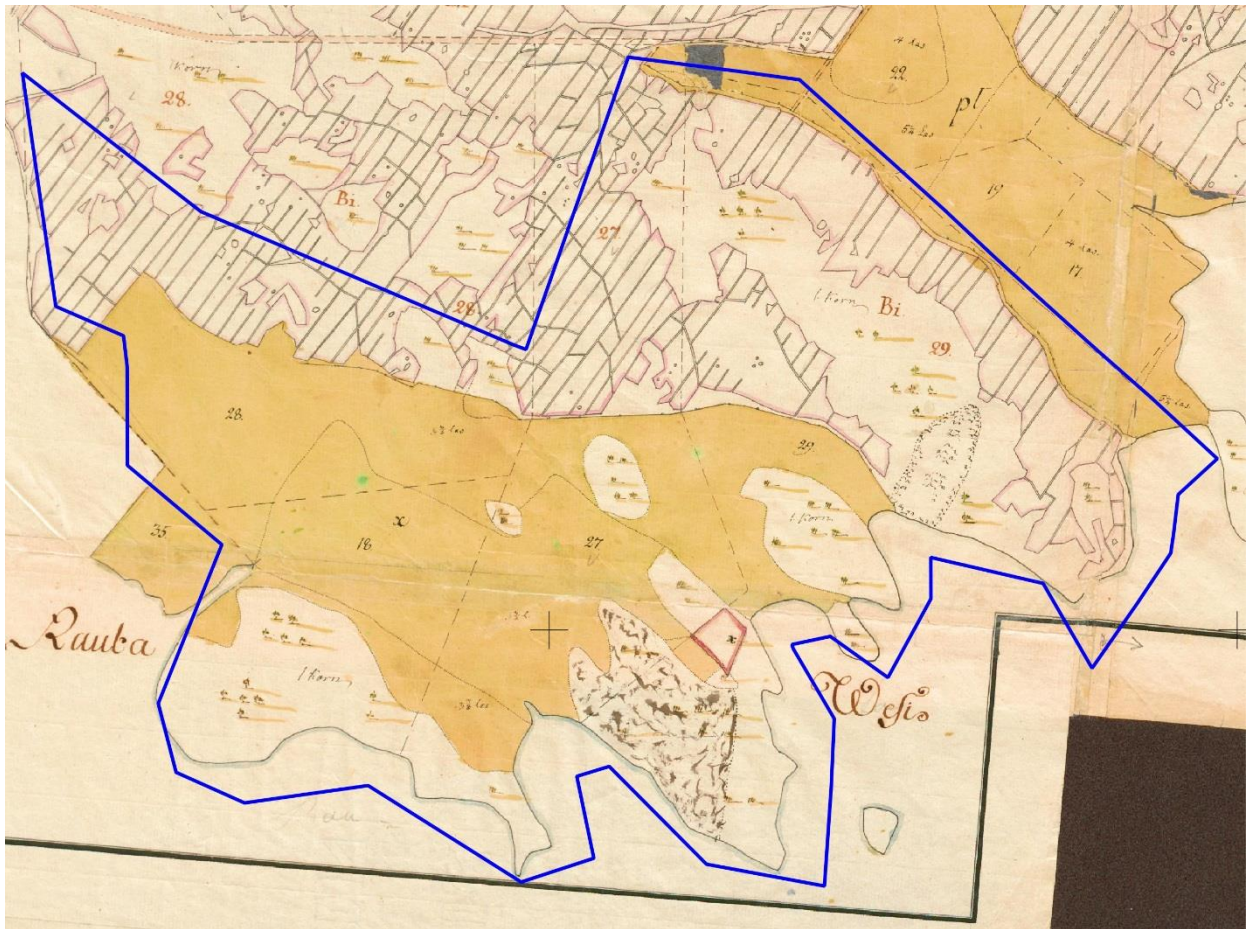
Vuoden 1740 tienoilla piirrettyyn Tyrvään pitäjänkarttaan (Ekman 1740) alue on merkitty asumattomaksi, ja sitä on kuvattu sanallisesti: ”pieniä mäkiä, joilla on leppä- ja katajapensaikkoa sekä siellä täällä pieniä peltotilkkuja.”

Asutustilanne jatkuu samankaltaisena ns. Kuningaan kartastossa, joka on tutkimusalueelta laadittu 1780-luvulla (Harju 2012: 22, 338). Alue säilyy metsänä ja peltona aina 1900-luvun alkupuolelle, jolloin sen lounaiskulmaan nousee Kokemäenjoen Uittoyhdistyksen rakennelmia, sittemmin myös leirintäalue ja rannalle pari muutakin rakennusryhmää (ks. otetta vuoden 1961 peruskartasta jäljempänä).

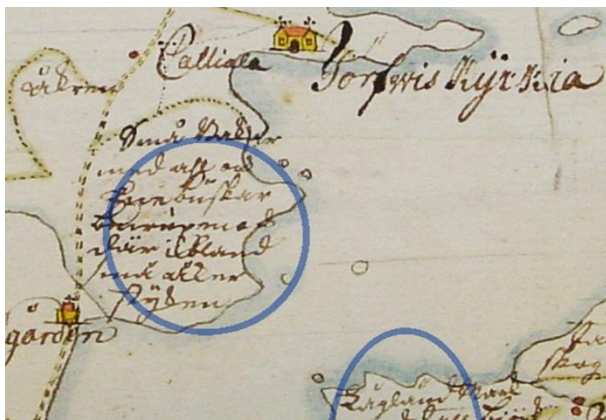
Inventoinnin tuloksena Haapakallion asuinpaikka ehdotetaan rekisteröitäväksi uudelleen kiinteänä muinaisjäännöksenä. Lisäksi todettiin kaksi uutta historiallisen ajan kohdetta, jotka ehdotetaan huomioitaviksi muina kulttuuriperintökohteina (*Sastamala Tervakallio* ja *Sastamala Kamppi*). Kaikki kolme kuvataan tarkemmin alla.



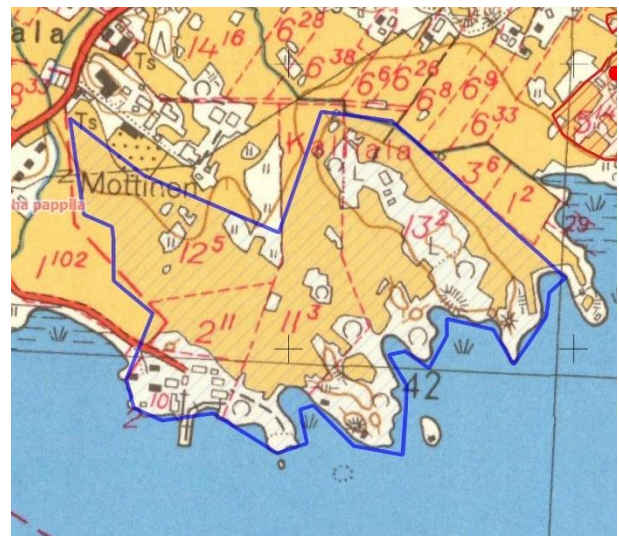
Pohjoisimman inventointialueen karkea sijainti (sinisellä) 1640-luvun maakirjakartassa (Streng 1644: 43). Alueelle on merkitty mäkiä metsämaastoa, peltokaistaleita ja kaakkoisosaan niittyä. Asutusta inventointialueella ei ole – se on keskittynyt suppealle alueelle Tyrvään vanhan kirkon pohjoispuolelle (kuvan oikeassa yläreunassa).



Pohjoisinta inventointialuetta Kallialan kylän vuosien 1768–1770 isojakokartassa (Collin & Limon 1768–70). Alueelle ei ole merkitty asutusta tai rakennuksia. Punertavalla rajattu suorakaide alhaalla keskellä on erillinen peltolohko.



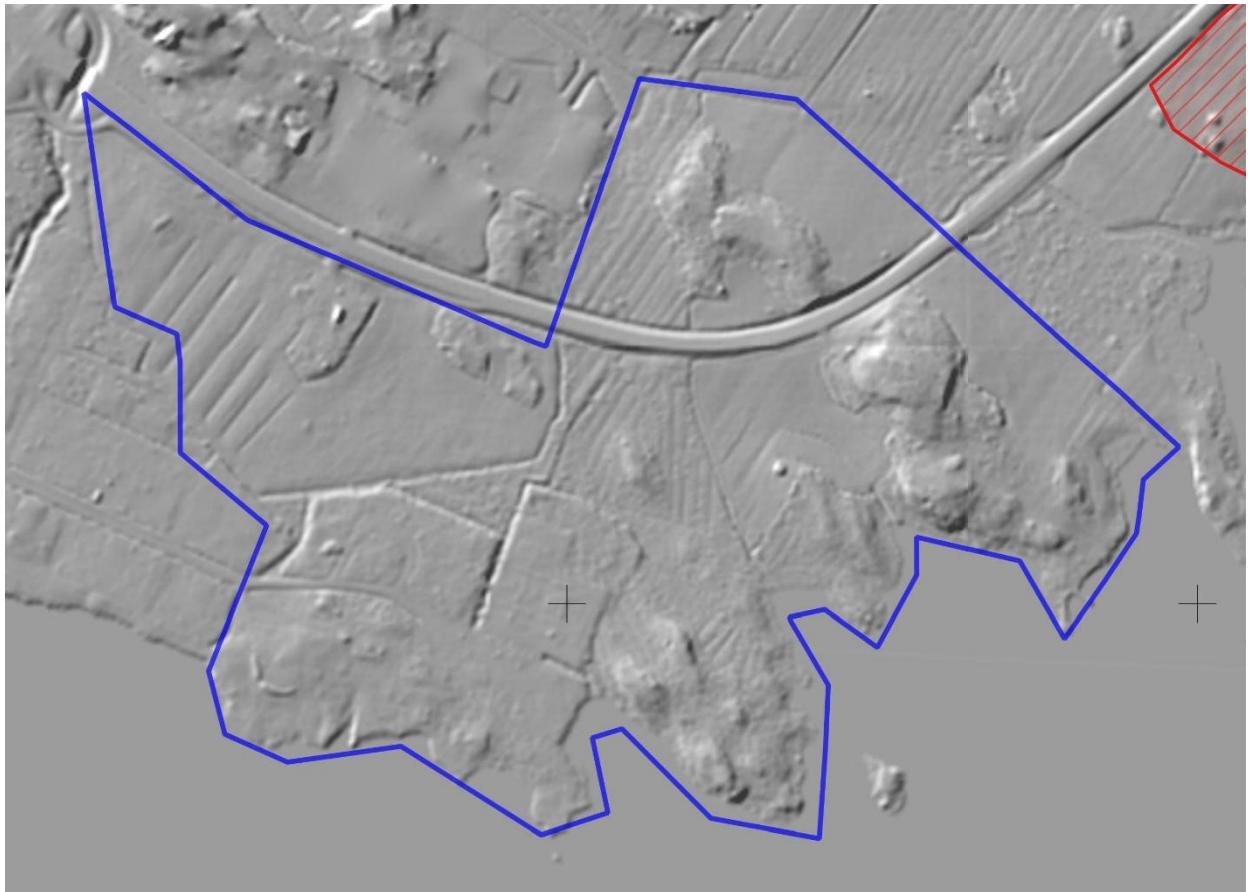
Inventointialueiden karkea sijainti (sininen ympyrä vasemmalla) noin vuonna 1740 piirrettyssä Tyrvään pitäjänkartassa (Ekman 1740). Yläreunassa Tyrvään kirkko, vasemmassa alareunassa pappila.



Siikasuon selvitysalue (rajattu sinisellä) vuonna 1961 painetussa peruskartassa.



Siikasuon selvitysalue ja siellä maastossa tarkastetut alueet. Vanhastaan tunnettu Kalliiala-niminen muinaisjäännöskohde erottuu kartan oikeassa yläkulmassa.



Maanmittauslaitoksen laserkeilausaineiston perusteella laadittu maastomalli Siikasuon selvitysalueesta.

Sastamala Haapakallio

Kiinteä muinaisjäänös (ollut muinaisjäänösrekisterissä tunnuksella 912010022, sittemmin poistettu, esitetään nyt rekisteröitäväksi uudelleen)

Asuinpaikka

Kivikausi

N 6808360 E 282146 (kohteen keskeltä)

Aiemmat tutkimukset: kaivaus Aarne Äyräpää 1937, inventointi Aarni Erä-Esko 1949, kaivaus Pekka Sarvas 1960 ja 1962, inventointi Miikka Haimila & Kristiina Mannermaa 1999

1930-luvulla löytynyt Haapakallion asuinpaikka oli kesällä 2017 poistettuna Museoviraston ylläpitämästä valtakunnallisesta muinaisjäänösrekisteristä, koska kohde oli arvioitu loppuun tutkituksi. Tampereen museoiden Siiritietokantaan se oli kuitenkin edelleen merkitty.

Kohteen on löytänyt keväällä 1936 toimittaja Hannes Prusi. Arkeologi Aarne Äyräpään vuoden 1937 kaivausalue sijaitsi 5–10 metrin päässä rantaviivasta – tutkimus kohdistui aivan niemen uloimpaan kärkeen. Pekka Sarvaan 1960-luvun kaivausalue sijoittui Äyräpään kaivausalueen viereen. Tutkittu alue on yhteensä noin 70 neliometriä (kohteen tutkimuksista ja löydöistä ks. Salo 2004: 134–136). Kaivausten löytöaineistoa on luonnehdittava huomattavan runsaaksi.

Vuoden 1999 inventoinnissa kohdetta kuvailtiin ”suurelta osin kokonaan tutkituksi”. Samassa yhteydessä löydettiin koekuopasta kvartsi-iskoksia ja palanutta luuta (Haimila 1999: 42).

Vuoden 2017 inventoinnin yhteydessä ympäristöön päätettiin kaivaa muutamia koekuoppia. Pieneen ja laakeaan sekametsää kasvaan notkelmaan, kohtaan N 6808373 E 282145, kaivetussa koekuopassa 1 (koko 35 x 30 cm) todettiin seuraavat kerrokset: 0–28 cm tummanharmaa humuksensekainen moreeni, 28–32 cm vaaleampi puhdas moreeni, 32 cm

koko kuopan laajuinen kivi tai (todennäköisemmin) kallio. Tummanharmaassa moreenissa todettiin neljä selvää kvartsi-iskosta (ei talletettu).



Koekuopan 1 tummaa maata. Lastan kärki osoittaa kuopasta löytynyttä kvartsi-iskosta.

Edellisestä muutamia metrejä länteen, kumpareen päälle kohtaan N 6808371 E 282149, kaivetusta koekuopasta 2 (koko 30 x 30 cm) todettiin seuraavat kerrokset: 0–5 cm turve ja humus, 5–8 cm vaalea puhdas moreeni, 8 cm kallio. Kuoppa oli löydötön.

Lisäksi kaivettiin viisi löydötöntä koekuoppaa em. kuopista 30–40 metriä pohjoiseen olevalle alueelle, jonka erottaa koekuopista 1–2 välissä oleva alavampi ja kivikkoinen alue.

Koekuoppahavaintojen perusteella asuinpaikka ei ole syytä pitää kokonaan tuhoutuneena tai tutkittuna – pikemminkin näyttää siltä, että alueella on edelleen suhteellisen runsaasti kivikautista löytöaineistoa.

Asuinpaikka rajattiin koekuoppahavaintojen ja topografian perusteella: pohjoisessa sitä rajaa

em. alava ja erittäin kivinen alue, lounaassa alla). Asuinpaikan laajuus on siten noin 60 x 40 m. Kallio ja muilla suunnilla Rautavesi (ks. karttaa m).



Maastossa koekuoppahavaintojen ja topografian perusteella arvioitu Haapakallion kivikautisen asuinpaikan raja (oranssi viiva). Arne Äyräpään vuoden 1937 kaivauksen sijainti on merkitty punaisella tähdellä. Tervakallio-nimisen kulttuuriperintökohteen raja sinipunaisella viivalla. Korkeuskäyrät Maanmittauslaitoksen korkeusmallin perusteella.

Sastamala Tervakallio

Uusi kohde (muu kulttuuriperintökohde)

Asuinpaikka

1900-luku?

N 6808449 E 282070 (kohteen keskeltä)

Sekametsää kasvavan mäen lounaisrinteessä, kohdassa N 6808471 E 282085, todettiin rinteeseen leikattu kellarikuoppa, jonka laajuus on 4 x 4 m ja syvyys 1,2 m. Kellarin suuaukko osoittaa lounaaseen. Suuaukon kohdalla maassa oli näkyvissä tiilenpaloja. Maaperä on moreenia.

Viereisellä mäellä, kellarikuopasta 35 m lounaaseen, todettiin kalliopohjalla oleva kivistä ladottu aita, jonka pituus on n. 9 m ja leveys metrin. Sen koillispuolella on huolellisesti ladottu ja korkeudeltaan 0,8 m, lounaispuolella vain yhden kivikerroksen korkea (0,5 m). Aidan kivet ovat vaihtelevan kokoisia ja pääosin särmikkäitä – lounaispuolella koostuu isohkoista lohkeista. Kivien päällä oli vahva sammal. Aita kulkee pitkänomaisen kalliokumpareen poikki vanhalla kantatilojen rajalla. Aidan koillispuolella on kohdassa N 6808446 E 282060 ja lounaispuolella kohdassa N 6808438 E 282055.

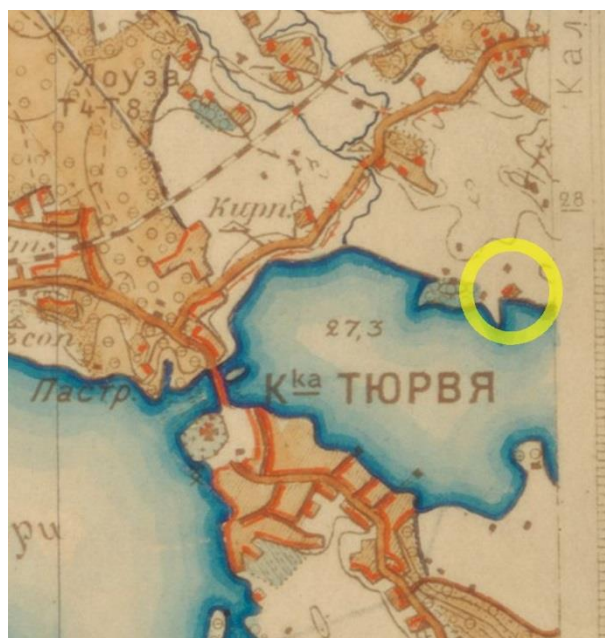
Saman kallion reunalla, aidan lounaispuolella, kohdassa N 6808437 E 282053, on kiven ja maansekainen röykkiö, selkeä uunin jäännös, jonka laajuus on 2,5 x 2 m ja korkeus 0,6 m. Röykkiössä erottui myös tiilenkappaleita. Uunin kupeesta löytyi metallinilmäsimellä modernia rautalankaa ja samasta yhteydestä kirkasta uudehkoa pullolasia. Löytöjen perusteella uuninjäännös ajoittuu 1900-luvulle.

Uuninjäännöksestä edelleen 30 m kaakkoon, sekametsää kasvavassa rinteessä, parinkymmen metrin päässä rannasta, kohdassa N 6808422 E 282079, todettiin kivirakenne, joka koostuu kahdesta toisiinsa nähden suorassa kulmassa olevasta seinän tai muun rakenteen vaatimattomasti kivetystä perustuksesta. Pohjakaavaltaan L-kirjaimen muotoisen rakenteen sivuista itäisempi on selkeämmin ladottu. Sivujen pituudet ovat 4 ja 6 m. Sisäpuolella näkyi

maassa tiiliä, jotka oletettavasti liittyvät rakenteeseen.

Alueen kivirakenteet ovat selvästi samat, jotka mainitaan lyhyesti vuoden 1999 inventointiraportissa Haapakallion kivikautisen asuinpaikan kuvauksessa ("muutamia kivikasoja ... sekä kivijalka ja kallion päällä oleva kivivallin pätkä"; Haimila 1999: 42).

Alueelle ei ole merkitty mitään merkillepantavaa 1800-luvun tai sitä vanhempiin karttoihin. Sen sijaan vuoden 1907 Senaatin kartassa paikalle on sijoitettu rakennus. Lämmitettävä rakennus sinne on merkitty edelleen vuosien 1961 ja 1979 peruskarttoihin, muttei enää vuoden 1988 karttaan (karttalehti 2121 07).



Maastossa havaittujen rakenteiden kohdalle merkitty rakennus (keltaisen ympyrän keskellä) ns. Senaatin kartassa (1907).

Kokonaisuus on ajoitukseltaan nuori, eikä sitä voi pitää muinaisjäännöksenä, mutta monipuolisena ja hyvin säilyneenä kokonaisuutena sen voi katsoa täyttävän ns. muun kulttuuriperintökohde kriteerit. Kohteen arvioidut rajat on merkitty sivun 21 karttaan.



Kellarikuoppa alarinteen suunnasta (lounaasta).



Kellarikuoppa ylärinteen suunnasta (koillisesta).



L-kirjaimen muotoinen kivirakenne kohdassa N 6808422 E 282079.



L-kirjaimen muotoinen kivirakenne kohdassa N 6808422 E 282079.

Sastamala Kamppi

Uusi kohde (muu kulttuuriperintökohde)

Asuinpaikka? Riihi?

Historiallinen aika

N 6808821 E 282092

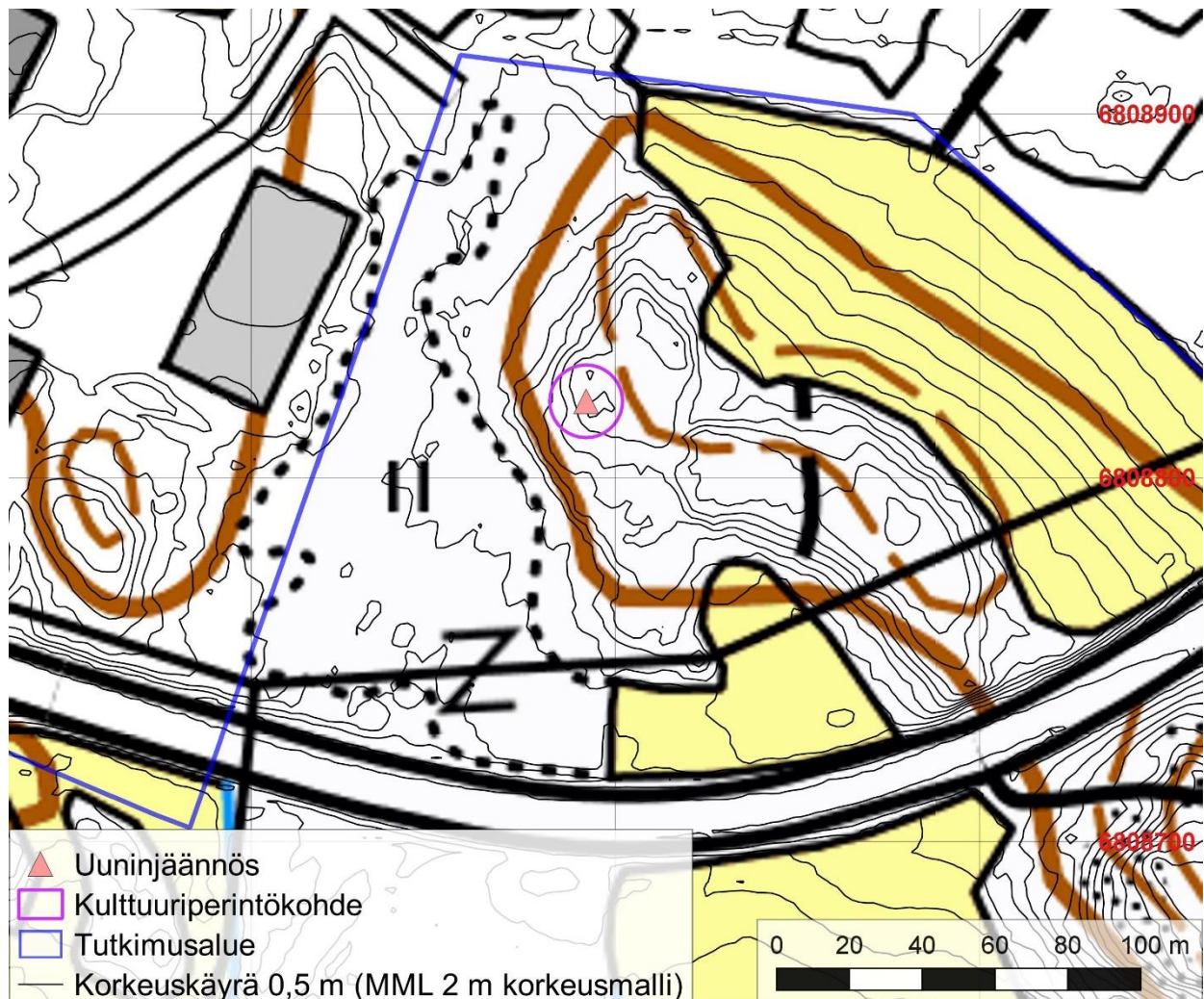
Sastamalan–Karkun-maantien pohjoispuolissa sekametsässä, kumpareen laella, todettiin ylle merkittyjen koordinaattien kohdalla uuninjäänös, jonka laajuus on 3 x 2 m ja korkeus 0,7 m. Rakenne on pohjakaavaltaan suorakaiteen muotoinen, kiven- ja maansekainen ja sijaitsee maapohjalla.

Rakenne on koottu suurimmaksi osaksi laakakivistä. Keskelle tehdyn kairanpiston perusteella siihen kuuluu myös tiiliä.

Uuninjäänös oli paksun sammaleen peittämä ja sen päällä kasvoi järeä kuusi. Kivijalasta ei erottunut merkkejä. Kumpareen laki, jolla kohde sijaitsee, on tasainen ja laajuudeltaan suppea, noin 10 x 10 metriä.

Paikalle ei ole merkitty rakennuksia tiedossa oleviin historiallisiin karttoihin. Alue on alun perin Kamppi-nimisen kantatilan maata.

Sijainti pienialaisella mäen laella on erikoinen ja sitä on pidettävä syrjäisenä esimerkiksi vedensaantia ajatellen – sijainnista päätellen kyseessä saattaa olla enemmän riihen kiuas kuin asuinrakennus. Riihiä ei aina ole merkitty suurimittakaavaisiin karttoihin, joten kohde ei välttämättä ole 1800–1900-lukuja vanhempi.



Sastamala Kamppi, uuninjäänös on merkitty punaisella kolmiolla kuvan keskelle. Kohteen topografiaan perustuva raja on merkitty sinipunaisella viivalla.



Sastamala Kamppi. Uuninjännös sekametsässä. Kaakosta.



Sastamala Kamppi. Uuninjännös sekametsässä. Etelästä.

4. Lähteet

Arkistolähteet

Collin, Israel & Limon, Jean 1768–70: *Chartae Delen N:o 1 öfver Kalliala Samfällighets Ägor*. Maanmittaushallituksen uudistusarkisto A 106: 8/1, Kansallisarkisto.

Ekman, Daniel 1736: *Warila By i Biörneborgs Lähn Öfre Sattagunda Nedre Dehls Häradh och Törfwis Sochn*. Maanmittaushallituksen uudistusarkisto A 106: 37/1, Kansallisarkisto.

Ekman, Daniel 1740: *Karta över Törfwis sochn*. Lantmäteristyrelsens leveranser 1850 nr. 199, Riksarkivet, Tukholma.

Haimila, Miikka 1999: *Vammala. Rautaveden osainventointi*. Arkeologinen tutkimusraportti, Museoviraston arkisto.

Heiskanen, Jari 2002: *Vammalan kulttuuriympäristöinventointi. Maisemahistoriaselvitys*. Painamaton tutkimusraportti, Pirkanmaan maakuntamuseo.

Klingstedt H. R. 1862: *Karta öfver Ojansuu Fältväbels boställs egor*. Maanmittaushallituksen uudistusarkisto A 106: 23/1, Kansallisarkisto.

Limon, Jean 1775: *Chartae Delen 11 Jokisiwu Samfällighets Ägor*. Maanmittaushallituksen uudistusarkisto A 106: 12/13, Kansallisarkisto.

Senaatin kartta 1907: *Karttalehden XVII–XVIII/18–19, vuoden 1907 mittaus*. Senaatin kartasto, Maanmittaushallituksen historiallinen kartta-arkisto, Kansallisarkisto.

Streng, Jonas 1644: *Öffwer Satagundens Häradh, Törfwis Sochen*. Maakirjakartta MHA A 1 43–47, Maanmittaushallituksen uudistusarkisto, Kansallisarkisto.

Pitäjänkartta (*sine anno*, n. 1850): *Karttalehti 2121 07*, Pitäjänkartasto, Maanmittaushallituksen historiallinen kartta-arkisto, Kansallisarkisto.

Äyräpää, Aarne 1937: *Tyrvään Haapakallion kivikautinen asuinpaikka*. Arkeologinen tutkimusraportti, Museoviraston arkisto.

Painetut lähteet

Harju, Erkki-Sakari (toim.) 2012: Kuninkaan kartasto Etelä-Suomesta 1776–1805. *Suomalaisen Kirjallisuuden Seuran Toimituksia* 1373.

Piilonen, Juhani 2007: *Sastamalan historia 2*. Vammala.

Salo, Unto 2004: Esihistorian liiteosa. *Sastamalan historia* 1,2. Hämeenlinna.

Peruskartta 1961: *Karttalehti 2121 07 Vammala*. Maanmittaushallitus.

Peruskartta 1979: *Karttalehti 2121 07 Vammala*. Maanmittaushallitus.

Peruskartta 1988: *Karttalehti 2121 07 Vammala*. Maanmittaushallitus.

5. Yhteenveto tuloksista

Tutkimusalueilla todettiin yksi kiinteä muinaisjäännöskohde, yksi mahdollinen kiinteä muinaisjäännös ja kolme muuta kulttuuriperintökohdetta.

Kiinteän muinaisjäännöksen kohdalla kyse on jo 1930-luvulla löytyneestä Haapakallio-nimisestä kivikautisesta asuinpaikasta, joka on sittemmin poistettu Museoviraston valtakunnallisesta muinaisjäännösrekisteristä. Vuoden 2017 inventointihavaintojen perusteella kohdetta ei ole syytä pitää kokonaan tutkittuna, vaan sen uudelleen rekisteröiminen on perusteltua.

Mahdollinen kiinteä muinaisjäännös on Ojansuun historiallinen kylätontti, josta osa on sijainnut tutkimusalueella. Kohteen säilyneisyyden ja muinaisjäännösluonteen voi varmistaa vain koekaivauksella.

Inventoinnissa löytyneet kolme kulttuuriperintökohdetta ovat kaikki todennäköisesti nuorehkoja historiallisen ajan asutus- tai elinkeinohistoriallisia kohteita (asuinpaikka ja kaksi mahdollista riihen jäännöstä).

Turussa 1.9.2017

Ville Laakso

Arkeologi, FT

Maanala Oy