

Valkeakosken Tehtaan kenttä ja ympäristö

KULTTUURI- JA RAKENNUSHISTORIALLINEN SELVITYS
ARKKITEHTISUUNNITTELU ARCADE OY
TYÖNUMERO: 14-27-01

SISÄLLYSLUETTELO

- s. 03 1. Johdanto
- s. 04-05 2. Valkeakosken tehdas ja yhdyskunta
- 2.1 Tehtaan kehityksen vaiheita
2.2 Tehtaan vaikutus yhdyskuntaan
- s. 06-07 3. Valkeakosken urheilutoimintaa
- 3.1 Yhtyneiden urheilutoimintaa
3.2 Juuso Walden ja jalkapallo
3.4 Valkeakosken Haka
- s. 08-17 4. Tehtaankentän alue
- 4.1 Vilpolan tanssilava
4.2 Kivikatsomo
4.3 Muut katsomorakennukset
4.4 Tehtaan kentän muut rakennelmat
- s. 18-21 5. Erikssonin puisto
- s. 22-23 6. Niementien alue
- s. 24 6. Yhteenveto
- s. 25 7. Lähdeluettelo
- 7.1 Kirjallisuus
7.2 Arkistot
7.3 Kuvat ja piirustukset



01



ARCADE

☎ 040 6866880 ✉ INFO@ACAD.FI

ARKKITEHTISUUNNITTELU ARCADE OY
PELTONIEMENTIE 18, 46120 KOUVOLA
WWW.ACAD.FI

1. JOHDANTO

Tämä rakennushistoriallinen selvitys käsittelee Valkeakosken tehtaan kenttää ja sen lahiympäristöä. Selvitysalue on laajuudeltaan noin 10 hehtaaria. Tehtaankatuun, Lempaalan tien, Niementien ja Tervasaaren teollisuusalueeseen rajautuva selvitysalue on osa Valkeakosken teollisuusympäristöä. Valkeakosken huomion ja paperitehtaan varhaisimmat rakennusvaiheet ulottuvat 1870-luvulle. Selvitysalueen vanhimmat rakennusvaiheet sijoittuvat aikaan, jolloin Ab Walkiakoskesta tuli osa Yhtyneet Paperitehtaat Oy:ta 1930-luvun alkupuolella. Selvitysalue ei kuulu valtakunnallisesti merkittäviin rakennettuihin kulttuuriympäristöihin (RKY). Alue rajoittuu Tervasaaren tehdasalueen ja Tallinnaan asuinalueen väliin, jotka molemmat kuuluvat RKY-alueisiin.

Selvitys on laadittu alueen asemakaavoitusta varten ja se painottuu alueiden ja rakennusten suojelutarpeiden määrittelyyn. Raporttiin on koottu alueella olevien rakennusten historiaa, suunnittelu- ja muutosvaiheita sekä nykytilaa. Alueen merkityksen hahmottamiseksi selvitys sisältää lisäksi yleispiirteisen katsauksen Valkeakosken tehtaan ja yhdyskunnan rakentamisen historiaan sekä paikallisurheilun kehitysvaiheisiin. Historiakatsaus painottuu rakennusten valmistusajan kohtaan ja sitä edeltäviin ajanjaksoihin. Selvitys ei sisällä rakennusosainventointia eikä selvitys ota suoraan kantaa rakennusten kuntoon. Selvityksen laadinnan aikana rakennuksille ei ole ollut tiedossa merkittäviä rakennus- tai korjaustoimenpiteitä.

Rakennushistoriallinen selvitys on tehty maaliskuun ja huhtikuun 2014 välisenä aikana. Selvityksen lähteet on koottu tietokirjallisuuden lisäksi lehtiartikkeleista, Valkeakosken rakennusvalvonnan ja UPM:n keskusarkiston aineistosta. Selvityksen tilaajana on ollut UPM-Kymmene Oyj. Selvityksen on laatinut Arkkitehtisuunnittelu Arcade Oy ja tekijänä on ollut arkkitehti SAFA Hannu Tylli.

Kouvola 22.4.2014
 Hannu Tylli, arkkitehti SAFA

6. Niementien alue

- A1 Tietolan koulu
- A2 Luonnonkivinen tukimuri
- A3 Kuokkamies-veistos
- A4 Sotiinlahteneiden muistomerkki
- A5 Puretun Tietolan koulun sijainti

4. Tehtaan kentän alue

- B1 Vilpolan tanssilava
- B2 Kivikatsomo
- B3 Puukerkuskatsomo 1996
- B4 Puukatsomo 2001
- B5 Tenniskentät
- B6 Tulostaulu
- B7 Lippukassa 2

5. Erikssonin puisto

- C1 Muurin pohjoispää
- C2 Muurin eteläpää
- C3 Paaportti ja lippukassa 1
- C4 Sarpimaenkadun risteyksen portti
- C5 Keskiportti
- C6 Suihkukaivo
- C7 Puretun kivikioskin sijainti
- C8 Talvisodan muistomerkki
- C9 Korkein laki ja mantti
- C10 Kellari 1
- C11 Kellari 2
- C12 Vanha kaivo



02

01 ortoilma kuva vuodelta 1946
 02 Kartta tutkituista rakennuskohteista
 Kannen kuva:
 Kuva vuoden 1960 Yhtyneet Paperitehtaat Oy:n ja Reed & Co:n joukkueiden välisestä jalkapallo-ottelusta.



2. VALKEAKOSKEN TEHDAS JA YHDYSKUNTA

2.1 Tehtaan kehityksen vaiheita

Saaksmaan pitajaan kuuluneen Valkeakosken noin neljä metriä korkea vesiputous kiinnosti teollisuuden toimijota jo 1860-luvulta lähtien. Tamperelaiset liikemiehet konttoristi Carl Johan Helin, apteekkarin Edvard Julius Granbergin sekä kauppias ja talonmistaja Carl Oskar Willgren perustivat Valkeakosken Myllysaareen puuhiomon ja paperitehtaan vuonna 1872. Yhtion kotipaikkana oli Tampere ja sen nimeksi vahvistettiin vuonna 1871 E.J.Granberg & Kumpp. Heinäkuussa 1873 yhtiö muutettiin osakeyhtiöksi ja se sai nimen Walkiakoski Aktiebolaget. Valkeakosken tehdasta laajennettiin 1870-luvun lopulla Myllysaaren länsipuolella oleelle Tervasaaren alueelle, jonne valmistui Suomen ensimmäinen sulfaattiselluloosatehdas vuonna 1880.

1800-luvun loppu oli Ab Walkiakoskelle vaihtelevaa aikaa. 1880-luvun puolivälissä tehdasta laajennettiin merkittävästi ja uuden keittomenetelmän selluloosatehdas rakennettiin. Saman aikaisesti kuitenkin Venäjä, joka oli Suomen ja muiden pohjoismaisten paperitehtaiden tärkein kauppapumppari, nosti merkittävästi tuontitullejaan. Suuret investoinnit, tuontitullien korotukset ja alan liikakapasiteetti ajoivat tehtaan taloudellisiin vaikeuksiin. Vuonna 1886 tehdas ajautui konkurssiin ja tehtaan hallinto siirtyi velkojille, joista suurimmat olivat Suomen Yhdys-Pankki sekä Pohjoismaiden Osakepankki. Tehtaan tuotanto jatkui konkurssista huolimatta ja 1880-luvun lopulla Valkeakosken tehdas oli noussut tuotannon arvossa mitattuna Suomen toiseksi suurimmaksi puunjalostustehtaaksi Kymnän tehtaan jälkeen.

1900-luvulla Valkeakosken tehdas oli alkanut kiinnostaa helsinkiläisiä liikemiehiä, mutta he olivat olleet yhtiössä vähemmistönä. Valtasuhteet kuitenkin muuttuivat vuoteen 1917 mennessä, jolloin helsinkiläiset liikemiehet olivat yhdistäneet voimansa keraamalla valtakirjoja pienemmiltä osakkeenomistajilta ja siitä lähtien he pystyivät ohjaamaan Ab Walkiakosken asioita. Ensimmäisestä maailmansodasta seurannut taloudelli-

nen lama ja vuoden 1918 Suomen sisällissota olivat ajaneet tehtaan heikkoon tilanteeseen. Venäjän vallankumouksesta aiheutui yhtiölle suuria kiinteistöjen ja saatavien menetyksiä. Kauppayhteydet yhteydet perinteisille Venäjän markkinoille katkesivat ja markkinoiden paapaino siirrettiin länsimaihin.

1920-luvun alkupuolella vallinneen maailmanlaajuisen laman ja Ab Walkiakoskelle kertyneiden suurten tappioiden myötä tehtaan johdon vaihdokselle nahtiin tarvetta. Tehtaan hallituksen edustajana olleen Helsingin Osakepankin johtaja Wegeliuksen pyynnosta kenraalimajuri Rudolf Walden valittiin Ab Walkiakosken osakkaaksi ja hallituksen puheenjohtajaksi elokuussa 1924.

Walden tunnettiin teollisuuspiireissä 1920-luvulla kyvykkäänä ja tarmokkana paperiteollisuuden asiantuntijana ja suuryritysten luojana, joka oli vuonna 1920 perustanut Simpeleen, Myllykosken ja Jamsankosken tehtaista koostuvan Yhtyneet Paperitehtaat Osakeyhtiön. Valkeakoskelaisien tehdastyöläisten keskuudessa Walden taas muistettiin eräänä Mannerheimin lähimmistä miehistä ja häntä kohtaan tunnettiin katkeruutta. Waldenin astuessa Ab Walkiakosken johtoon yhtiön osakkeiden porssikurssi nousi kolmessa viikossa 100%.

Ab Walkiakoski pysyi Waldenin johdossa itsenäisenä yhtiönä noin vuosikymmenen ajan. Walden oli yrittänyt Ab Walkiakosken ja Yhtyneiden Paperitehtaiden yhdistämistä jo vuosina 1925 ja 1928, mutta mm. Yhtyneiden Paperitehtaiden hallituksen jäsen ja suuriin osakkeenomistajiin kuulunut C. G. Björnberg vastusti hanketta perustellen, että osakkeiden vaihdolla Yhtyneiden osakkeiden omistajat saataisivat menettää etuja. Yhdistymisjärjestelyjen myötä taloudellisesti heikko Valkeakosken tehdas olisi heikentänyt myös Yhtyneiden Paperitehtaiden taloutta ja näin ollen saattanut antaa enemmän valtaa pankkeille. Yhtyneet Paperitehtaat ja Walden henkilökohtaisesti ostivat Ab Walkiakosken osakkeita 1920-luvun aikana ja vuonna 1929 Yhtyneet omistivat

osake-enemmistön Ab Walkiakoskesta, jolloin alettiin käyttää puolivälistä nimeä "Yhtyneet Paperitehtaat - Walkiakoski Konserni". Valkeakosken tehdas yhdistyi osaksi Yhtyneitä paperitehtaita vasta nousukauden myötä 30.9.1934.

Talvisodan syttyessä vuonna 1939 kenraali Rudolf Walden nimettiin Suomen puolustusministeriksi ja hän omistautui näille tehtäville. Waldenin vetäytyessä Yhtyneiden Paperitehtaiden johdosta yhtiön perustettiin kaksijäseninen johtokunta, johon nimettiin hallituksen puheenjohtajaksi C. G. Björnberg sekä toimitusjohtajaksi Rudolf Waldenin poika Juuso Walden. C.G. Björnberg oli ollut yhtiön hallituksen jäsenenä vuodesta 1924 lähtien. Juuso Walden oli taas toiminut vuodesta 1932 lähtien Ab Walkiakosken konttoripaallikkona ja myöhemmin koko konsernin myyntipaallikkona.

Kenraali Waldenin kuoltua lokakuussa 1946 yhtiön johdon näkemyserot alkoivat haitata yhtiön päätöksentekoa. Yhtiön toimitusjohtajana työskennellyt Juuso Walden tavoitteli yhtiön nopeaa laajentamista ja suurien investointien tekemistä heti toisen maailmansodan päättyttyä. Hallituksen puheenjohtaja Björnberg taas tavoitteli maltillisempaa yhtiön kehittämistä. Näkemyserot karjistyivät merkittävien investointien päätöksenteossa ja johtivat 1950-luvun taitteessa Yhtyneet Paperitehtaat osakeyhtiön jakamiseen kahdeksi erilliseksi yhtiöksi.

Yhtyneet Paperitehtaat Osakeyhtiö jaettiin suhteessa 50:50 Björnbergien ryhmän ja Waldenien ryhmän välillä vuoden 1952 alussa. Jaon seurauksena Björnbergien ryhmä muodosti uuden yhtiön, jonka hallintaan siirtyi mm. Myllykosken tehdas kokonaisuudessaan. Yhtyneiden paperitehtaiden paakonitori oli ollut 1920-luvulta lähtien Myllykoskella ja jaon seurauksena se siirrettiin Valkeakoskelle. Valkeakosken tehtaiden nimi muutettiin samassa yhteydessä Tervasaareksi.

Lähteet
Autio & Nordberg I.
s. 15-16, 31, 35, 47-48, 52, 60-61, 67, 130, 141,
143, 146-147, 149, 151, 154, 157-158, 167
Nordberg II: s. 568, 580, 583
Nordberg III: s. 117

2.2 Tehtaan vaikutus yhdyskuntaan

Valkeakosken tehtaan johto pyrki jo heti tehtaan perustamisesta lähtien vaikuttamaan työväestönsä hyvinvointiin ja sivistämiseen. Yhtion koulu aloitti toimintansa vuonna 1883 ja vuonna 1900 yhtiö rakennutti seuratalon. Yhtion koulu lopetti toimintansa vuonna 1902 ja yhtiö osallistui kunnan koulumenoihin. Ensimmäinen Valkeakosken kunnallinen kansakoulu Tietola valmistui vuonna 1899 Niementien ja Lempaalantien risteykseen.

Valkeakosken tehdaskylän väkiluvun on arvioitu 1890-luvun puolivälissä olleen 1500 ja kaksi vuosikymmentä myöhemmin se oli kasvanut 3500 asukkaaksi. Valkeakoskelle oli tyyppillistä, että tehtaan työntekijät rakensivat mokinnsa vuokramaalle. Tehtaan käynnistymisen aikoihin maanvuokraajina olivat aluksi talolliset. Tehtaan kasvaessa yhtiö hankki 1890-luvun loppuun mennessä kaikki tehdaskylän tärkeimmät asutusalueet ja näin ollen se siirtyi maanvuokraajaksi. Vuokratontin suuruus oli yleensä vain 700-900 neliometriä ja vuokra-aika oli 40-50 vuotta. Kasvavana yhdyskuntana Valkeakoskella vallitsi alituinen asuntopula, mikä innosti tehtaan työntekijöitä rakentamaan omat mokinnsa. Vuonna 1908 asui tehtaan noin 500 työntekijästä 57% omassa mokeissaan, kun vastaava luku oli koko maassa 24%.

1920-luvulle saakka Ab Walkiakoski ei ollut kiinnostunut yhdyskuntarakenteen laajemmasta suunnittelusta ja kaavoituksesta, vaan se oli ollut yksinomaan kunnan asia. Valkeakosken kauppalaan ensimmäisen asemakaavan valmisteli arkkitehti Carolus Lindberg. Kauppalaanvaltuusto hyväksyi asemakaavan 18.4.1925. Lindbergin tehtävänanto käsitti katukartan, tonttikartan ja rakennuskartan laadinnan, rakennusjärjestyksen tekemisen sekä suunnitelman hautausmaahan järjestelyistä. 196,8 ha:n laajuinen asemakaava otti kantaa myös tehdasalueiden aluevarauksiin ja ulottui pohjoiselta Sarpyänmaen notkolle saakka.

Tehdasyhtiö kiinnostui laajamittaisemmin tehtaan lähialueiden kehittämisestä vasta 1930-luvun puolivälin jälkeen, kun yhtiöstä tuli osa Yhtyneet Paperitehtaat osakeyhtiötä. Yhtyneiden Paperitehtaiden perustamisesta lähtien yhtiön tavoitteena oli ollut luotettavan ja tyytyväisen henkilökunnan kasvattaminen. Henkilökunnan asumisoloja ja viihtymistä parannettiin sekä yhteenkuuluvaisuuden tunnetta kasvatettiin, mutta toisaalta työntekijöiden asenteita pyrittiin samalla muokkaamaan. Yhtiö pyrki sitouttamaan henkilökuntaansa tiivimmin yhtiön palvelukseen ja samalla yhtiö edisti työntekijöiden isänmaallista kansalaiskasvatusta ja tarjosi vaihtoehdon vasemmistolaiselle aatteelle.

Ab Walkiakoski sekä myöhemmin Yhtyneet Paperitehtaat Oy vaikutti merkittävästi Valkeakosken kaupunkikuvaan. 1950-luvulta lähtien yhtiö halusi kehittää Valkeakoskea edustavana ja puutarha-kaupungin tyyliä paakonntorikaupunkina. Yhtiön vaikutus näkyy selvästi kaupungin pohjoisrannalla, joka oli lähes kokonaan yhtiön omistuksessa.



04



05

03 Lindbergin asemakaava v.1925
04 Mittauskartta v.1924
05 Viistoilmakuva lännestä v.1939



03

Lähteet
Vuorinen: s.19-21
Nordberg II: s. 85-86, 88, 90, 367, 406



3. VALKEAKOSKEN URHEILUTOIMINTAA

3.1 Yhtyneiden urheilutoimintaa

Yhtyneissä paperitehtaissa sosiaaliryön eras tärkeimmistä osista oli urheilu. Urheilu ylläpiti työntekijöiden fyysistä terveyttä ja sen kautta voitiin myös vaikuttaa poliittiseen ilmapiiriin. Yhtyneiden tehdaspaikkakunnista erityisesti Valkeakoskella vasemmistopuolueiden kannatus oli suuri. Työväen urheiluliiton (TUL) kuuluneen Valkeakosken Koskenpoikien rinnalle perustettiin vuonna 1932 Suomen Voimistelu- ja Urheiluliiton (SVUL) kuulunut Valkeakosken Haka. TUL erosi vuonna 1906 perustetusta SVUL:sta Suomen sisällissodan jälkimainingeissa vuonna 1919 ja urheilun poliittinen kahtiajako oli 1930-luvulla selvästi näkyvissä.

1920-luvun lopulta lähtien urheilu alettiin nähdä yhtenä tehdaspaikkakuntien viihtyisyyttä sekä työntekijöiden ruumiillista ja henkistä kuntoa lisaavana hyvänä harrastuksena. Urheiluharrastusten elvyttäminen liittyi läheisesti tuolloin toteutettuun suojeluskuntatoiminnan tehostamiseen. Ampumisen ohella muidenkin urheilumuotojen harrastusmahdollisuuksia ryhdyttiin parantamaan. Yhtion tehdaspaikkakunnalle alettiin rakentaa erilaisia urheilulaitoksia. Yhtyneiden tehtaalle Simpeleelle oltiin puuhattu urheilukenttää useita vuosia ja yhtion tuen turvin hanke toteutui vuonna 1929. Jamsankosken ja Myllykosken urheilukentät valmistuivat vuonna 1932. Valkeakoskelle tehtaan urheilukenttä rakennettiin vuonna 1933. Kenttä antoi ajankäytökseen ns. puolueettomalle urheilulle Valkeakoskella, mutta TUL:n alaisen Koskenpoikien seuran käyttöön sitä ei kuitenkaan annettu. Valkeakosken kenttä vihittiin käyttöön vuonna 1936.

Urheilukenttien valmistumisen jälkeen käynnistettiin laaja tehtaiden valinen kilpailutoiminta. Yhtion hallitus hyväksyi tehtaiden välisen mestaruuskilpailujen ohjelman vuoden 1935 alussa. Sen mukaan vuosittain suoritettiin suurottelu, jonka muodostivat ampuminen, yleisurheilu ja jalkapallo.

06 Ottelu Tehtaan kentällä v.1933
07 Vuoden 1949 Hakan edustusjoukkue
08 Juuso Walden

Yhtion ensimmäiset mestaruuskilpailut ja tehtaiden valinen suurottelu järjestettiin heinäkuussa 1935 Jamsankosken uudella urheilukentällä. Yhtyneiden Paperitehtaiden hallituksen puheenjohtaja Rudolf Walden selosti avajaispuheessaan mestaruuskilpailujen tavoitteita: "Tähän on ryhdytty ei ainoastaan maamme nuorison urheilukunnan kohottamiseksi, vaan myöskin tehtaiden välisen vilkkaamman kanssakäymisen aikaansaamiseksi sekä yhteishengen kasvattamiseksi kullakin tehtaalla eri aloilla ja eri tehtävissä toimivien kesken".

Tunnuksomaista yhtion mestaruuskilpailuille 1930-luvun loppupuolella oli turismi tehdaspaikkakunnalta toiselle. Urheilutoimintaa saattoi seurata katsojamaara, joka vastasi lähes puolta koko paikkakunnan väkiluvusta. Tehtaan urheilukentän viikkipaikkakunnissa Valkeakoskella vuonna 1936 oli kolmattuhatta katsojaa ja tehtaan massakilpailuissakin kolmensataa osanottajaa ja puoliostatuhatta katsojaa.

Toisen maailmansodan aikana Yhtyneiden Paperitehtaiden johto katsoi urheilutoiminnan elvyttämisen tärkeäksi toimenpiteeksi tehdaspaikkakuntiansa henkisen huollon kanalta. Sodan jälkeen vuonna 1944 yhtio perusti toimikunnan uudistamaan yhtion urheilumestaruuskilpailujen ohjelmaa ja laatimaan ehdotuksen urheilutoiminnan järjestämisestä tehdaspaikkakunnilla. Massaurheilumuotojen, kuten harrastushiihdon ja osastojen välisen urheilutoiminnan osanottajaprosentit putosivat tuntuvasti sodan jälkeen.

Huippu- ja yleensäkin tulosurheilu nousi etualalle. Yhtion urheilutoiminnan painopiste siirtyi siis tavallaan urheilukentältä katsomon puolelle. Suhteellisesti yhä useammat harrastivat urheilua kentän laidalla kuin kentällä. Kun urheilun tavoite yhtiössä oli alkuun ollut ensisijaisesti henkilökunnan fyysisen kunnan kohottaminen, niin sodan jälkeen painottui urheilun viihtyisyystehtävä. Urheilukilpailujen tuli olla viihtyisiä kansanjuhlia, joissa oli muutakin ohjelmaa, kuten juhlalliset paattajaiset, kisataruseja ja tutustumiskäyntejä.

Urheilumahdollisuuksien parantamiseksi yhtio oli 1940-luvun loppuvuosina merkittävästi kohentanut urheilulaitoksiaan. Kaikkien tehdaspaikkakuntien urheilukentät oli uusittu ja varustettu kateilla katsomoilla.

Tehdasurheilu aloitettiin Valkeakoskella tehdaspalokunnan nimissä. Valkeakosken tehtaiden sulaututtua Yhtyneet Paperitehtaat Osakeyhtiön ne liittyivät konsernin urheilutoimintaan 1930-luvun puolivälissä. Vuonna 1933 tehdaspalokunta järjesti Juuso Waldenin aloitteesta ja Oy Walkiakosken tuella jalkapallossa ns. Valkeakoski-sarjan, joka siitä lähtien pelattiin vuosittain. Se merkitsi jalkapallon lapimurtoa ja oli alkuna pesapallon vahittaiseen syntyymiseen koko Yhtyneiden Paperitehtaiden piirissä. Yhtyneet Paperitehtaat Osakeyhtiön ensimmäiset jalkapallomestaruuskilpailut pidettiin vuonna 1935 kolmipäiväisinä Valkeakosken kentän viikkipaikkakunnissa. Jalkapallon lisäksi muita lajeja olivat ammunta ja yleisurheilu. Sen jälkeen tapahtuma kiersi vuorovuosin konsernin tehdaspaikkakunnilla.



06



07

Lähteet
Nordberg II: s. 388-391, 559-561
Nordberg III: s. 385
Siron: s. 140
Vuorinen: s. 330, 341



3.2 Juuso Walden ja jalkapallo

Jalkapallon lapimurto yhtiön tehdasurheiluna tapahtui vuonna 1933. Rudolf Waldenin vanhin poika ekonomi Juuso Walden oli 1920- ja 1930-luvun vaihteessa pari vuotta Englannissa, jolloin hän oli omaksunut siellä moria englantilaisia tapoja, mm. innostuksen jalkapalloon. Tultuaan Valkeakoskelle konttoripaallikoksi ja ryhtyessään samalla kohentamaan tehtaan ja koko tehdasyhdyskunnan ilma-piiriä, hän käynnisti kesällä 1933 tehdasosastojen kesken puulaakisarjan.

Juuso Walden toimi Suomen jalkapalloliiton puheenjohtajana vuosina 1952-1963. Pitkälle hänen ansiostaan liitossa toteutui SVUL:n ja TUL:n yhteistoiminta yli kolme vuosikymmentä ennen Suomen urheilun yleistä yhdistymistä. Jalkapalloiluun Suomen cup aloitettiin vuonna 1955 Waldenin aloitteesta.

3.3 Valkeakosken Haka

Jalkapallon harrastaminen käynnistyi Valkeakoskella 1920-luvulla voimistelu- ja urheiluseura Valkeakosken Jyryn toimesta, joka oli perustettu vuonna 1905. Aikalaiset ovat muistelleet, miten harrastus alkoi ensin ilman erityisempää saantoja ja myöhemmin painetuista saantovihoista oppia ottaen. Ensimmäinen "virallisuonteinen" ottelu Valkeakosken myöhemmässä valtalajissa pelattiin syyskuussa 1927 Jyryn ja Hameenlinnan Kisan välillä. Vuoden 1929 lopussa Valkeakoskelle perustettiin myös toinen TUL:n alainen työlaisurheiluseura nimeltään Koskenpojat.

Valkeakoskelle perustettiin SVUL:n alainen urheiluseura oikeistosuuntauksen huippu-aikaan 1930-luvun alkupuolella. Seuran perustavassa kokouksessa 9.10.1932 sen toiminta-alueeksi nimettiin Valkeakoski ja sen lähiympäristö. Ensimmäinen johtokunnan koostumus osoittaa, että uudella seuralla oli kiinteät yhteydet sekä suojeluskuntaan että tehdasyhtiöön. Suurin osa seuran johtokunnasta oli tehtaan toimihenkilöitä. Johtokuntaan kuuluivat puheenjohtajana rehtori Vilho Petteri Suihko, varapuheenjohtajana insinööri Orni Backman, sihteerinä konttoripaallikko Juuso Walden sekä muina

Yhtyneet Paperitehtaat ja erityisesti Juuso Walden pyrki kehittämään Valkeakoskesta nimenomaan jalkapallon keskuspaikkaa, mikä näkyi myös koko yhtiön liikuntasuunnittelussa. Merkitapauksiksi muodostuivat mm. ystävyysottelut englantilaisen Reed-yhtiön kanssa vuodesta 1947 lähtien. Ottelut järjestettiin aluksi Yhtyneiden tehtaalla Myllykoskella ja yhtiön jakauduttua vuodesta 1952 vuoteen 1962 valisen ajan Valkeakoskella. Yhtyneet järjesti henkilökunnalleen myös erilaisia massaliikuntatapahtumia. Yhtio näyttäytyi erityisesti SVUL-laisen urheilun tukijana.

Juuso Walden osallistui henkilökohtaisesti Hakan jalkapalloilua koskeviin ratkaisuihin. Hän oli laskna kaikissa kotiotteluisa ja edellytti yhtiön valkeakoskelaisen johtoportaan seuraavan niitä. Hänen toimitusjohtajakautenaan.



68

Haka oli kiinteästi Yhtyneet Paperitehtaat Osakeyhtiön joukkue. Kaikki edustusjoukkueen pelaajat olivat sen palveluksessa. Joukkueella oli lupa harjoitella myös työaikana taidella palkalla. Yhtyneet Paperitehtaat oli kiinnostunut saamaan palvelukseensa hyviä urheilijoita. Heitä puolestaan veti Yhtyneille turvallisiksi koettu työpaikka, joka tarjosi mahdollisuuksia harjoitteluun ja kilpamatkoihin sekä ammattuuralla etenemiseen.

johtokunnan jäsenenä konttoristi Arvi Eriksson, opettaja Ensio Huttunen ja työnjohtaja Vilho Virjula.

Seuran nimi valittiin nimikilpailulla, johon jätettiin 175 ehdotusta. Nimeksi päätettiin Valkeakosken Haka. Seuran perustamisesta lähtien ohjelmaan otettiin hiihto, luistelu, voimistelu ja yleisurheilu, joita hoitamaan nimettiin eriliset jaostot. Jalkapallo otettiin mukaan seuran toimintaan vuonna 1934, jolloin pallojaoston puheenjohtajaksi valittiin insinööri Toivo A. Ekholm. Ekholm kuului myöhemmin Suomen jalkapalloliiton johtoon ja vuonna 1963 hänet valittiin myös Euroopan jalkapallourionin UEFA:n hallitukseen.

Vuonna 1934 Haka liittyi Suomen Palloliittoon ja joukkue alkoi pelata Hameen sarjassa. Vuonna 1937 Yhtyneet Paperitehtaat Osakeyhtiö hankki Unkarista valmentajan, joka viikon ajan valmentoi jalkapallojoukkueita kullakin tehdaspaikkakunnalla. Samana vuonna Hakan joukkue nousi maakuntasarjaan. Myös eräat nimekkäät jalkapalloilijat tulivat vuosikymmenen lopussa tehdaskonsernin palvelukseen ja samalla Hakan joukkueeseen.

Kesäkuun 1948-1950 Yhtyneet hankki englantilaisen ammattipelaajan Hakaan edustusjoukkueen valmentajaksi. Haka hankki samoihin aikoihin myös pelaajia joukkueeseensa muilta paikkakunnilta sekä tehosti junioritoimintaansa, minkä ansiosta seura nousi vuonna 1949 Suomen mestaruussarjaan ensimmäisenä joukkueena maaseutupaikkakunnalta. Haka pelasi mestaruussarjassa yhtäjaksoisesti 23 vuotta vuosina 1949-1972. Tuona aikana se voitti sarjan mestaruuden kolme kertaa (1960, 1962 ja 1965), sai kolme hopeaa (1957, 1963 ja 1966) sekä kaksi pronssia (1959 ja 1961). Samalla ajanjaksoilla Haka voitti Suomen Cup-mestaruuden viidesti (1955, 1959, 1960, 1963 ja 1969). Loistokain oli vuosi 1960, jolloin Haka voitti mestaruussarjan lisäksi Suomen Cupin.

Yhtio avusti Valkeakosken Hakaa järjestämällä urheilupaikkoja ja -tiloja. Jalkapallojaostoa avustettiin myös rahallisesti, mutta muilta osin seura joutui hankkimaan varansa itse. Merkittävä tuki oli myös se, että yhtiön toimihenkilöt hoitivat seuran asioita.

Lähteet

Nordberg II: s. 391-392, 396-397, 561-563, 565-566

Nordberg III: s. 390, 399

Vuorinen: s. 332-338, 655-656, 658



4. TEHTAAN KENTÄN ALUE

4.1 Tehtaan kenttä

Tehtaan kentän alue oli 1930-luvun alkuun saakka Ab Walkiakosken tehtaan puuvarastoalueena. Teollisuuden käytössä ollut alue ulottui Tervasaaren tehtaalta nykyisen Lempaalan tien itäpuolelle saakka aina tehtaan satamalle ja halkoplaanille asti, jotka sijaitsivat Apianlahdella Mallasveden rannalla. Tehtaan, varastoalueen ja sataman välillä oli rakennettu 1910-luvulla kapearaiteinen rautatie. Rautatien tarkennusta linjauksesta rakentamis- ja purkamisajankohdista on säilynyt hyvin vähän tietoa. Rataan liittyvänä jaanteena on säilynyt Lempaalan tien alittava kapea jalankulkutunneli, jonka paikalla oli radan aikana Sarpimaan silta.

Ab Walkiakoski rakensi vuonna 1933 Tervasaaren tehtaan pohjoispuolella Saharlahden pohjukassa olleelle puuvarastoalueelle urheilukentän juoksuratoineen. Kentän viheriolla pelattiin jalkapalloa sekä pesäpalloa ja viherion ympärille oli rakennettu 300m pituinen neljaratainen juoksurata. Puiden ja halkojen varastointia jatkettiin kentän pohjois- ja länsipuolella vielä 1930-luvun puoliväliin saakka.

Tehtaan kenttää parannettiin vuonna 1936 yhtiön rakennusmestari Vilho Nortevan suunnitelmien mukaan, jolloin myös puiden varastointi siirrettiin kokonaan pois alueelta. Keskikentän viherio rakennettiin 100 x 76 metrin suuruiseksi ja viheriötä reunustava hiilimurska, savi- ja multaseoksinen juoksurata laajennettiin 400 metrin pituiseksi.

Kenttä vihittiin Yhtyneet Paperitehtaat Osakeyhtiön urheilumestaruuskilpailujen yhteydessä heinäkuussa 1937. Viikkipuheen piti yhtiön konttoripaallikko Juuso Walden ja yhtiön hallituksen puheenjohtaja Rudolf Walden puolisoineen oli kutsuviereiden joukossa. Vihkiäistilaisuudesta säilyneiden valokuvien perusteella vielä tässä vaiheessa kentälle ei oltu rakennettu varsinaisia katsomorakennuksia. Kentän eteläreunalle oli rakennettu pienehkö puurakenteinen porraskatsomo sekä katsomopenger luonnonkivimuureineen.

Ennen 1930-luvun puoliväliä kentän etelä- ja koillisreunalle oli rakennettu tanssilava Vilpola sekä soittopaviljonki. 1930-luvun lopulla kentän pohjoispuolelle rakennettiin ensimmäinen puurakenteinen katettu katsomorakennus. 1940-luvun lopulla puukatsomon pohjoispuolelle rakennettiin tenniskenttä. Tehtaan kentän koillispuolelle rakennettiin harjoituskenttä 1930- ja 1940-lukujen taitteessa. Jalkapalloiluun tarkoitettu harjoituskenttä toimi 1940-luvulla talvisin myös luistintarhana.

Yhtyneet Paperitehtaat Oy panosti merkittävästi Tehtaan kentän ympäristöön 1950-luvun lopulla. Kentälle rakennettiin uusi kivirakenteinen noin 2000 hengen katsomo sekä laaja puistoalue kentän ja Tehtaankadun välissä olleelle vanhalle työväestön asuinalueelle, jota kutsuttiin Sarpimaan tai Sahamaan alueeksi. Lisäksi kentälle rakennettiin valonheittimet, jotka olivat ensimmäiset Suomessa. Tehtaan kentän katsomo- ja valonheittininvestoinnit maksoivat vuonna 1960 runsaat 400 000 markkaa. Uusi katsomorakennus ja puisto valmistuivat 1.6.1960 kyttyyn Yhtyneet Paperitehtaat Oy:n ja englantilaisen Albert E. Reed Co Ltd:n väliseen jalkapallo- ja yleisurheiluotteluun. Ottelu alkoi maasto- ja viestijuoksuilla ja huipentui jalkapallootteluun.

Tehtaan kenttä liittyy laajempaan vihervyöhykkeeseen, jota Yhtyneet Paperitehtaat Oy oli alkanut kehittämään 1930-luvulta lähtien. Vielä 1920-luvulla pääosin teollisuuden käytössä ja tehtaan omistuksessa ollut vyöhyke keskustan tuntumassa muutettiin noin kolmen vuosikymmenen aikana valkeakoskelaisien vapaa-ajan ja liikuntaharrastusten alueeksi. Vihervyöhyke ulotettu Tehtaan kentältä Kirjasinlammen uimalaitokselle ja edelleen Apian kanavan ja virran yli lähellä olevaa Sointulan kaupunginosaa ja leirintäaluetta.

Vihervyöhyke urheilu- ja liikuntapaikkoinen valmistui 1960-luvun puolivälissä. Vyöhykkeen rakennus- ja kunnostustöihin yhtiö investoi vuosina 1959-1966 lähes 1 000 000 markkaa. Tehtaan kenttän ympäristöä lukuun ottamatta yhtiö osaksi myi, osaksi vuokrasi tämän noin 70 ha:n laajuisen viheralueen kaupungille vuonna 1972. UPM Kymmene Oyj myi Tehtaan kentän rakennuksineen Valkeakosken Tehtis Oy:lle maaliskuussa 2014.

Lähteet
Nordberg III: s. 385, 406
Vuorinen: s. 16-17, 330, 651
Työn arvostus: 7/1933
Helsingin sanomat: 31.5.1960, 20.3.2014



09



10 Vuonna 1936 Sahanlahti, aikoina nykyisen osaston alueella, oli valkeakosken suurin tehdas. Kuvassa näkyy tehdasrakennus ja sen ympärillä rakennetut asuinrakennukset. Kuvassa on myös nähtävissä metsä ja metsäalueita, jotka olivat tuolloin osa tehdasalueesta.



11 Yhtyneiden liian Valkeakosken aikoinen "rakennus- ja asutusalue", N. Sahanmäki, jossa alusti rakennettiin Valkeakosken-Tehtaan rakennus- ja asutusalue.



12



14



13



15



17



16

- 09 Tehtaan kenttä v.2002
- 10 Sahanlahti ja tehtaan kenttä v.1936
- 11 Sahanmäki v.1936
- 12 ja 13 Vapautumis- ja suojeluskuntajuhlat Tehtaan kentällä 26.4.1938
- 14 Yhtyneiden jalkapallomestaruuskilpailujen avajaismarssi v. 1939
- 15 Liikennepuisto ja Saharan alue
- 16 Lempääläntien jalankulkutunneli
- 17 Harjoituskenttä



4.2 Vilpolan tanssilava

Tehtaan kentän alueen todennakoisesti vanhin nykypäivään asti säilynyt rakennus on ns. Vilpolan tanssilava, joka rakennettiin kentän kaakkoiskulmalle silloisten Särpymäenkadun ja Roukorkadun risteykseen. Puurakenteisen rakennuksen on suunnitellut vuonna 1933 arkkitehti Waino Gustaf Palmqvist. 8.8.1933 päivättyä rakennuslupapöytäkirjasta on täydentänyt yhtion rakennusinsinööri Esko Aro.

Ulkomitoiltaan 12m x 18m suuruinen ja seiniltään avoin rakennus perustettiin betonipilareiden varaan. Rakennuksen reunoille sijoitettiin 15 pilaria kannattelevat saterikaton mallista kattorakennelmaa, jossa ylempään ja alemman kattolapteen väliin on sijoitettu yläikkunat. Tanssilavan lattia on höylättyä lankkua ja sisätiloja hallitsee näkyviin jätetyt kattorakenteet kattoristikkoineen. Rakennuksessa ei ollut seinä, vaan ulkoseiniä kiersivät ainoastaan puurakenteiset ristikkomalliset kaiteet. Ulkoseinät varustettiin alunperin irrallisilla umpinaisilla luukuilla, jotka laskettiin alas tapahtumien ajaksi.

UPM:n keskusarkistossa on signeeraamaton ja kasivaraisesti piirretty Vilpolan rakennuksen pohjoisjulkisivu, joka on varitettu hyvin voimakkailla vareilla, kuten tumman ruskealla, vihreällä, oranssilla ja vaalean sinisellä. Tutkimuksissa ei ole selvinnyt onko Vilpola alunperin maalattu tämän suunnitelman mukaan. Vanhojen 1930-luvun valokuvien perusteella Vilpolan pilarit ja palkit on maalattu varitysuunnitelman mukaisesti hyvin tummalla sävyllä.

Vuoden 1960 laajassa Tehtaan kentän uudistustyön yhteydessä myös Vilpolaa uudistettiin muuttamalla vanha tanssilava ravintolatilaksi. Rakennuksen julkisivuja yhtenäistettiin kivikatsomon tyyliksi maalaamalla julkisivut vaaleilla vareilla. Puolet tanssilavasta muutettiin sisätiloiksi rakentamalla ulkoseinät rakennuksen koillispuolelle. Tanssilavan keskelle rakennettiin seinän molempiin päihin rakennettiin pariovia, jolloin avoimeksi jäänyt tanssilavan lounaispuoli jai ravintolan terassiksi. Tanssilavan alla olevat kentän puoleiset filat muutettiin toimistoiksi.



18



19



20



22

PERUSTIEDOT
 Suunnittelija: W.G. Palmqvist
 Suunnitteluajankohta: keuh 1933
 Valmistumisajankohta: 1933
 Kerrosala: n. 440 k.m²



21



23



25



26



27

Vilpolan tanssilavan halkaissut valiseina on myöhempien muutostoiden yhteydessä purettu, josta on jälkenä lattialaudoituksessa näkyvä raja. Vilpolan lounaispuoli on myöhemmin rakennettu myös sisätiloiksi ja rakennuksen kentän puoleiselle sivulle on rakennettu laaja terassi sekä terassin alle toimistotiloja, mutta näistä muutoksista ei ole löytynyt suunnitelmia. Terassi ja terassin alla olevat tilat näyttävät sille, että ne saattaisivat olla enintään muutama vuosikymmenen sitten rakennettuja. Vilpolan lounaispuolen muutos sisätiloiksi sensijaan saattaa olla terassin rakentamista vanhempi toimenpide, koska entisen tanssilavan salin ulko-oven malli on selvästi vanha. Voi myös olla mahdollista, että Vilpolan pääovi on siirretty jostain nykyiselle paikalleen.



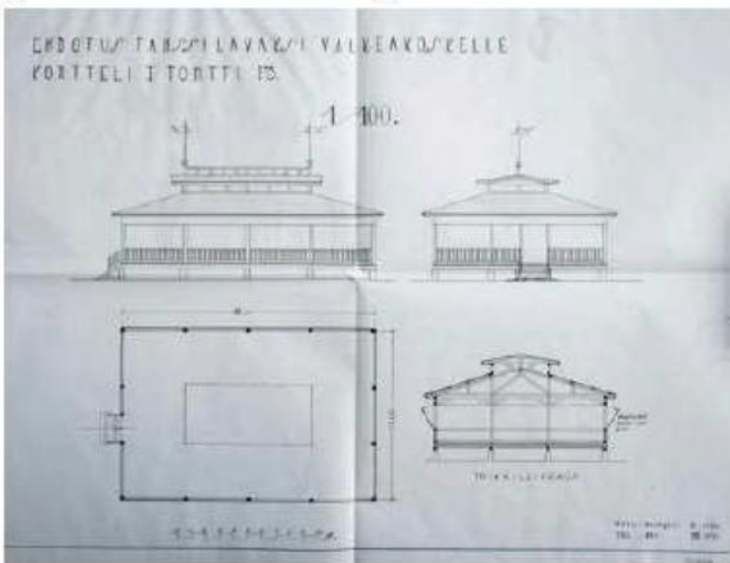
28

Tehtaan kentän reunalla olevan Vilpolan tanssilavan suunnitellut Waino Gustaf Palmqvist on yksi Suomen merkittävimmistä tehdasyhdyskuntien arkkitehteistä 1920- ja 1930- luvuilla. Tehdasyhdyskuntien suunnittelu oli Palmqvistin aikaan kokonaisvaltaista. Tuotantolaitosten lisäksi arkkitehti suunnitteli usein alueiden asemakaavoja ja asuinrakennuksia, kouluja, urheilu- ja vapaa-ajarakennuksia sekä muita tehdasyhdyskunnan julkisia rakennuksia.

Palmqvistin suunnittelemissa merkittävimpiä teollisuusyhdyskunnan kokonaisuuksia ovat Kaukaan Tehdas Oy Lauritsalassa, Serlachius Oyn rakennukset Mantassa, Kankaan paperitehdas Jyväskylässä sekä Yhtyneiden paperitehtaiden tehdasalue Myllykoskella. Palmqvist suunnitteli myös useita merkittäviä rakennuksia Valkeakoskelle 1930-luvulla, kuten Tervasaaren teollisuusrakennuksia ja konttorirakennuksen sekä tehdasyhdyskunnan asuinrakennuksia Lempaalantien ja Niementien varrelle.



29



24

- 18 Vilpola ja kivikatsomoa
- 19 Vilpolan terassi
- 20 Vilpola ja katsomopenger v.1937
- 21 Vilpolan sisätila nykyisessä käytössä
- 22 Vilpolan asemapiirustus v. 1933
- 23 Vilpolan julkisivun värisuunnitelma
- 24 Vilpolan rakennuslupapiirustus v. 1933
- 25 Eteläistä katsomopengertä v.1959
- 26 Tervasaaren konepajan joukkue v.1938
- 27 Yhtyneiden ja Reed Co:n välisen ottelun avajaiset v. 1960
- 28 Vilpolan sisäänkäynti
- 29 Vilpola pääportin suunnasta

Lähteet
Nordberg II: s. 242-243
Arkkitehtuurimuseo/arkkitehtiesittelyt RKY/Valkeakosken tehtaat ja yhtiyskunta Valkeakosken rakennusvaltuutuksen arkisto LIPM:n keskusarkisto



4.3 Kivikatsomo

Kivikatsomo rakennettiin Tehtaan kentän eteläreunalle Vilpolan tanssilavan viereen 1950- ja 1960-lukujen taitteessa. Noin 2000 istuinpaikkaisen katsomon on suunnitellut Yhtyneet Paperitehtaat Oy:n rakennusinsinööri Esko Aro. Rakennus sijoittuu Vilpolan tapaan loivaan urheilukentän suuntaan viettavaan rinteeseen siten, että katsomon alla olevat tilat ovat katsomon takaa katsoen puolen kerroksen verran maanpinnan alapuolella, mutta suunnilleen samassa tasossa urheilukentän kanssa.

Permannon alle on sijoitettu katsomon suuntainen pitkä huoltokäytävä, jonka varrella on kentän huolto- ja varastotiloja, toimistotiloja, urheilijoiden pukutiloja sekä yleiso-wc:t. Huoltokäytävä yhdistettiin katsomon rakentamisen aikana vanhan Vilpolan tanssilavan alapuolisiin tiloihin, jotka muutettiin varasto- ja toimistotiloiksi. Katsomon ja Vilpolan välisen yhdyskäytävän varrelle toiseen kerrokseen permannon tasolle rakennettiin puhelinkoppeja, jotka myöhemmin purettiin. Permannon yläosaan katsomon keskelle on sijoitettu puu- ja lasirakenteinen kuuluttamo ja sen alapuolelle kunnia- ja kutsuvierasaitio, jonka istuinmitoitus on valjempaa, kuin muualla katsomossa.



30

PERUSTIEDOT

Suunnittelija: Esko Aro
Suunnittelujankkohta: 1959
Valmistusajankkohta: kesä 1960
Kerrosala: 655 k-m²

Katsomorakennuksen betonirakenteinen permanto on katettu kokonaan sirolla teras- ja puurakenteisella ja bitumihuo-papintaisella katoksella, jota kannattelee 11 hoikkaa teraspilariä. Katsomon julkisivut ovat paaosin betonia, joka on kentän ja paatyjen suuntaisten kaiteiden osalta uritettu muistuttamaan pystysuuntaista laudoitusta. Terasrakenteiden ja uritetujen betonipintojen ansiosta katsomon katoksella on massiivisuuteensa nähden erityisen keveä luonne.

Katsomon paaty- ja takajulkisivujen yläosat on verhoilltu lomalaudoituksella. Katsomon siseärnkäyenneissa, selostajan tilassa sekä kaiteissa on käytetty kapea-profiilista royalpanelointia, joka on kulkimikasta sormipaneelia. Katsomossa on useita kiinnostavia yksityiskohtia, kuten puurakenteiset istuinpenkit, kuuluttamo ja kaiteet, joista on olemassa myös alkuperäiset piirustukset. Katsomorakennuksen rakennuslupapiirustukset on päivätty 31.12.1959 ja se on rakennuslupapiirustusten mukaan pinta-alaltaan 655 m² ja tilavuudeltaan 2130 m³.



31



32

Rakennus on ulkopuolisilta osiltaan lähes alkuperäisessä tilassa. Kentän puoleinen betoninen katsomon kaide on paallystetty mainoslevyvin. Katsomon istuimiksi on asennettu myöhemmin muoviset kuppi-istuimet, mutta istuimien alla on säilyneet alkuperäiset puurakenteiset istuinpenkit.

Katsomorakennuksen sisätiloja on muutettu ainakin kahteen otteeseen 1990-luvun alussa sekä vuonna 2008. Yhtyneet paperitehtaat Oy:n tekemien vuoden 1991 suunnitelmien mukaan mm. yleisurheilijoiden puku- ja säilytystilat poistettiin katsomon lounaispaasta ja tilalle rakennettiin tukirenkaan huone. Lisäksi osa lounaispaadyn pesutiloista muutettiin kuntahuoneeksi.

Katsomon suunnittelija Esko Aro on suunnitellut Yhtyneet Paperitehtaat Oy:n paikkakunnille lukuisia rakennuksia, joista suurin osa on asuntoja. Aro oli ollut rakennusinsinöörinä Valkeakosken kaupalan palveluksessa kunnes siirtyi todennäköisesti 1930-luvun alkupuolella Ab Walkiakosken ja myöhemmin Yhtyneet Paperitehtaat osakeyhtion palvelukseen.



33



34



35



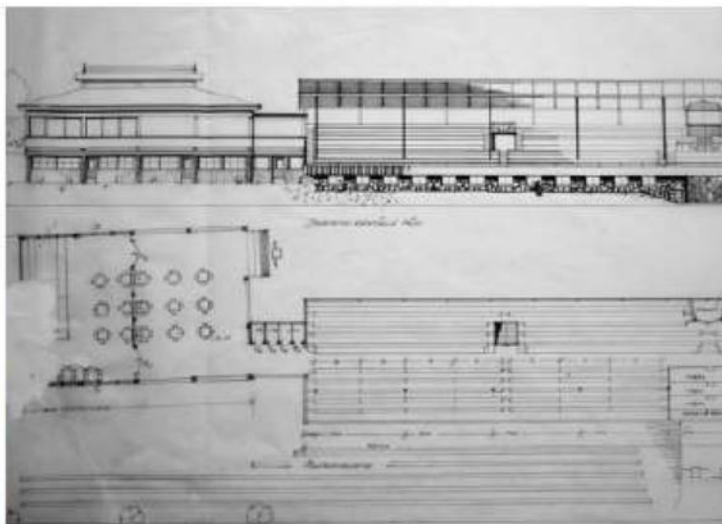
36



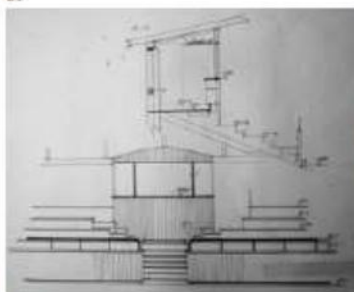
37



38



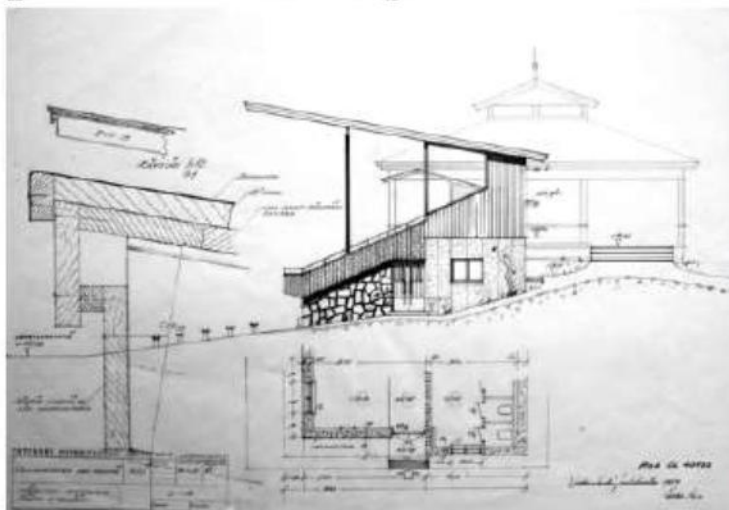
39



40



42



41

- 30 Kivikatsomon lounaispääty
- 31 ja 32 Kivikatsomon yksityiskohtia
- 33 Kivikatsomon alkuperäisten puisten penkkien päälle on asennettu myöhemmin muoviset kuppi-istuimet.
- 34 Kivikatsomon kuuluttamo
- 35 Kivikatsomon takaseinää ja taustalla näkyy Vilpola
- 36 Lehdistötila Vilpolan kellarissa
- 37 Kotjoukkueen pukuhuone
- 38 Kotjoukkueen klubitilat
- 39 Kivikatsomon ja Vilpolan suunnitelma v.1959
- 40 Kuuluttamon suunnitelma v.1959
- 41 Kivikatsomon päädyn suunnitelma v. 1959
- 42 Kivikatsomon kentän puoleinen julkisivu

Lähteet
 Valkeakosken rakennusvalvontamies arkisto
 IIPM:n keskusarkisto



4.4 Muut katsomorakennukset

Tehtaan kentän ensimmäinen varsinainen katsomorakennus rakennettiin 1930-luvun lopussa Yhtyneet Paperitehtaat Oyn rakennusinsinööri Esko Aron suunnitelmien mukaan. Puurakenteinen katettu katsomo rakennettiin kentän pohjoislaidalle. Katsomon koillispuoleen rakennettiin kaksikerroksinen kahvilarakennus. Katsomon piirustukset on päivätty 6.10.1936. Katsomo rakennettiin kahdessa vaiheessa. Katsomon koillispuolen osa valmistui 1930- ja 1940-luvun taitteessa ja lounaisosa valmistui 1940-luvun loppupuolella. Rakennus tuhoutui tulipalossa vuonna 1994.

Vuonna 1996 Tehtaan kentän pohjoispuolelle rakennettiin uusi paaosin puurakenteinen Puukeskus-katsomo, jonka pääsuunnittelijana on ollut Tuomo Penttilä Suunnittelu Penark Oy:stä. Katsomo koostuu 13 järeästä liimapuupalkista ja diagonaalista -pilarista, jotka työntyvät rakennuksen takaseinän pinnan yli. Puurakenteita on vahvistettu rakennuksen takaseinään sijoitetuilla terasrakenteilla. Vanha puukatsomo oli alunperin rakennettu siten, että jalkapallokentän ja katsomon väliin mahtui 400 metrin juoksurata.

Uuden katsomon takaseinän rakennettiin suunnilleen samaan kohtaan, kuin vanhan katsomon takaseinän, mutta rakennusrungoltaan syvempi uusi katsomo ulottuu huomattavasti lähemmäs jalkapallokenttää. Katsomon permannolla on noin 1500 kuppi-istuinpaikkaa ja permannon alla oleviin tiloihin on sijoitettu pukuhuoneita, wc-tiloja sekä kioski. Permannon yläosaan on rakennettu muutamia VIP-aitioita. Katsomon 1.2.1996 päivättyissä rakennuslupapaperustuksissa rakennuksen kerrosalaksi on ilmoitettu 540 k-m², tilavuudeksi 1600 m³ ja kokonaisalaksi 1671 m².

Vuonna 2001 rakennettiin Tehtaan kentän koillispuolelle paatykatsomo. Paaosin puurakenteisen katsomon kattorakenteita on tuettu teraksilla vetotangoilla ja pilareilla. Penark Oy:n suunnitteleman katsomon permannolla on noin 550 kuppi-istuinpaikkaa ja permannon alla oleviin tiloihin on rakennettu varastoja, yleisen wc-tiloja sekä myyntitiloja, joista kaikki on tällä hetkellä pelkastaan varastokäytössä. Katsomon 19.6.2000 päivättyissä rakennuslupapaperustuksissa rakennuksen kerrosalaksi on ilmoitettu 66 k-m² ja tilavuudeksi 160 k-m³. Paatykatsomon rakentamisen yhteydessä kentän salaojitus uusittiin ja kentälle asennettiin lamunytjärjestelmä.



43



44



45



46

PERUSTIEDOT

Suunnittelija: Tuomo Penttilä
Suunnittelujankohdat: 1996 ja 2000
Valmistusajankohdat: 1996 ja 2001
Kerrosalat: 540 k-m² ja 66 k-m²



47



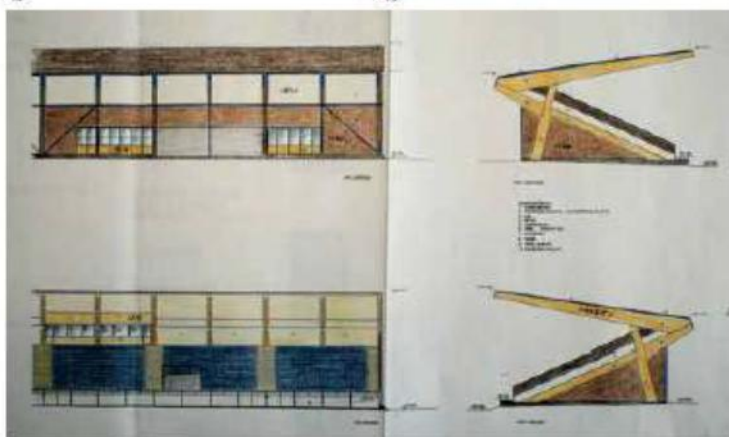
48



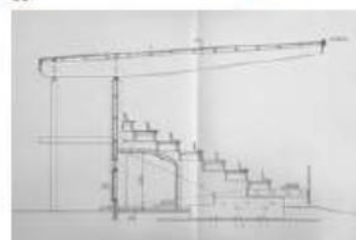
49



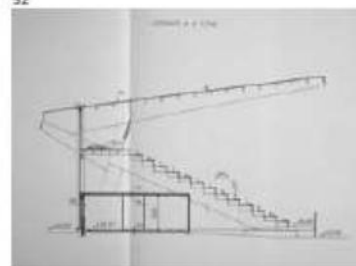
50



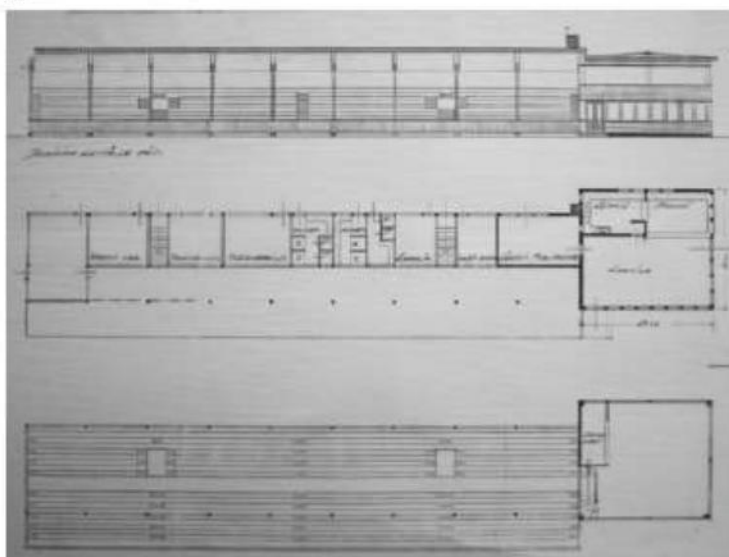
51



52



53



54

- 43 Puukeskus-katsomon sisäänkäynti
- 44 Puukeskus-katsomon permanto
- 45 Päätäkatsomo
- 46 Puukeskus-katsomon rakenteita
- 47 Puukeskus-katsomo
- 48 Puukeskus-katsomon VIP-aitio
- 49 Puukeskus-katsomon sisätiloja
- 50 Päätäkatsomon sisätiloja
- 51 Puukeskus-katsomon julkisivuja v. 1996
- 52 Päätäkatsomon leikkaus v. 2001
- 53 Puukeskus-katsomon leikkaus v. 1996
- 54 Tulipalossa tuhoutuneen puukatsomon suunnitelmat v. 1939

Lähteet
 Valkeakosken rakennusvalvontamiehen arkisto
 IIPM:n keskusarkisto



4.5 Tehtaan kentän muut rakennelmat

Puukeskuskatsomon pohjoispuolelle rakennettiin 1940- ja 1950-lukujen taitteessa tenniskenttiä. Yhtyneet Paperitehtaat Oyj:n rakennusmestari Vilho Norteman laatiman ja 29.11.1949 päivätyn suunnitelman mukaan "verkkopallokenttiä" oli neljä vierekkäin siten, että vanhaa katsomoa lähin ja idanpuoleisin kenttä sijoitettiin noin 16 metrin etäisyydelle vanhan katsomon takaseinästä ja lännen puoleisin kenttä noin 26 metrin päähän seinästä. Kenttien pohjoisivu reunustettiin luonnonkivisellä sadevesipainanteella ja tukipenkereellä, mutta suunnitelman mukaan kenttiä ei vielä aidattu 1940-luvun lopussa.

Norteman suunnitelmasta todennakoisesti kaksi itäisintä kenttää on paikallaan edelleen. Vuonna 1979 kahden säilyneen kentän viereen länsipuolelle rakennettiin lyontiseinä ja pururata. 20.4.1979 päivätys suunnitelmassa lyontiseinä on varustettu verkkoaidoilla, joten voidaan olettaa, että viimeistään tassa vaiheessa myös tenniskentät ympäröitiin aidoilla. Tehtaan kentän pohjoispuolelle on rakennettu terasverkkoaite, jossa aidan seipäinä on käytetty kapearaitteiden rautatien raidekiskoja.

Tehtaankadun ja Niementien sisaankäynnelle rakennettiin vuonna 2002 uudet lipunmyyntikioskit ja portit. Rakennusmestari Heikki Tolvasen suunnittelemat molemmat porttirakennukset ovat muilta osin samanlaisia, paitsi ne on rakennettu toistensa peilikuviksi. Kumpikin rakennus käsittää kolme lipunmyyntikassaa ja kolme kulkuporttia. Rakennusten katomuoto on lähes tasakattoa muistuttava lapekatto. Porttien rakennuslupapiirustukset on päivätty 10.6.2002.

Tehtaan kentän nykyisen tulostaulun tarkka rakentamisajankohta ei ole tiedossa. Saman tyylinen tulostaulu näkyy Valkeakosken seudun maatalous- ja teollisuusnäyttelystä julkaisuissa valokuvissa, joka pidettiin Tehtaan kentällä 28.-30.6.1963. Kellotauluun on myöhemmin lisätty kareva Hakan logolla varustettu osa. Taulu saattaa olla rakennettu kivikatsomon rakentamisen yhteydessä.

Tehtaan kentän kulmiin rakennettiin valonheittimet kivikatsomon rakennusurakan yhteydessä vuonna 1960. Rakenteeltaan pylysmalliset valonheittimet purettiin vuonna 1974. Nykyiset sauharakenteiset valot rakennettiin vuonna 1998.



62



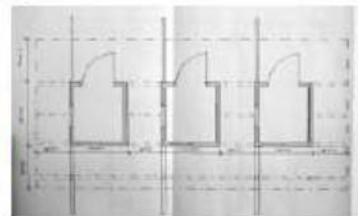
61



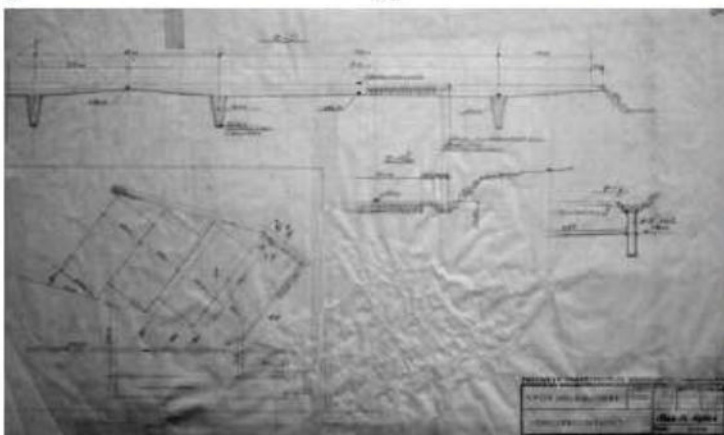
56



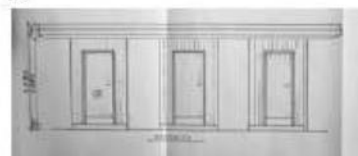
57



60



55



59



58



63



64



65



66

- 55 Tenniskentän suunnitelma v.1949
- 56 Tenniskentän rakennelmia
- 57 Pelaajien vaihtoaitiot kentän laidalla
- 58 Lipunmyyntikioski ja portti
- 59 ja 60 Lipunmyyntikioskin suunnitelma
- 61 Tehtaan kenttä iltavalaistuksessa v. 1960
- 62 Tehtaan kentän tulostaulu v. 1963
- 63 Tehtaan kentän tulostaulu v. 2014
- 64 Tehtaan kentän pohjoisreunan aittaa
- 65 Niementien puoleinen sisäänkäynti
- 66 Päätäkatsomo ja valomastot

Lähteet

Työn Aaresta 3/1963
Valkeakosken rakennusvaltuutuksen arkisto
LIPM:n keskusarkisto



5. ERIKSSONIN PUISTO

Tehtaan kentän etelä- ja itäosalla olleelle entiselle asuinalueelle rakennettiin avara puistoalue, joka nimettiin vuonna 1959 asemakaavan muutoksen yhteydessä yhtiön entisen kiinteistöasioiden hoitajan, ratsumestari Arvi Erikssonin mukaan Erikssonin puistoksi. Eriksson tunnetaan myös Valkeakosken Hakan ensimmäisen johtokunnan jäsenenä seuran perustamisen ajalta. Puisto valmistui kesällä 1960 yhdessä Tehtaan kentän kiviakatemon kanssa.

Erikssonin puiston tielta purettiin tai siirrettiin lukuisia vanhoja asuinrakennuksia 1950-luvun lopulla. Lähes kaikki puiston paikalla olleet asuinrakennukset olivat tehdasyhtiön vuokratonteilla ja yhtiö ei jatkanut sopimuksia enää 1950-luvulla. Kauppilänmäen kotiseutumuseossa oleva Axin talo on esimerkki alueen vanhasta rakennuskannasta. Puiston rakentamisen yhteydessä talo siirrettiin Valtakadun ja Tehtaankadun risteyksen läheltä museoon.

Erikssonin puisto rakennettiin Yhtyneet Paperitehtaat Oy:n hortonomin Elis Saarin suunnitelmien mukaan entiselle ns. Sahamaen tai Särpymäen tehtaan työväestön asuinalueelle. Saarinen laati puistosta useampia suunnitteluvaihtoehtoja, mutta löytyneistä suunnitelmista mikään ei vastaa kokonaan toteutunutta puistoa. Suunnitelmissa on esitetty mm. vaihtoehtoisia ratkaisuja puiston porttien ja toimintojen sijainneista. Alue on jyrkkaa pohjoiseen ja Tehtaan kenttää kohti viettävää rinteä. Puistolle tunnusomaisia piirteitä jyrkkien maastonmuotojen lisäksi ovat jalot lehtipuut sekä luonnonkivipengerrykset, joita käytettiin Tehtaan kentän alueella jo 1930-luvulla.

- 66 Muurin raudoituksia
- 67 Särpimäentien portin yksityiskohta
- 68 Muuria pääportin lähellä
- 69 Muurin poikkileikkaus v.1959
- 70 Muurin detaljisuunnitelmia v.1959
- 71 Muurin raudoitussuunnitelma v.1959
- 72 Puiston valaisinsuunnitelma v.1959
- 73 Puiston koillisosan suunnitelma v.1959
- 74 Sodassa kaatuneiden muistomerkki
- 75 Kivikioskin pohjapiirustus v.1960
- 76 Kivikioskin julkisivupiirustus v.1960
- 77 Axin talo Kauppilänmäen museo-alueella
- 78 Särpimäentien portti
- 79 Puiston keskimäinen portti

Erikssoninpuiston tunnistettavin erityispiirre on Tehtaankatua ja Lempaalan-tietä rajaava yli 300 metrin pituinen luonnonkivimuuri. Muuriin on rakennettu kolme porttia, jotka sijaitsevat Tervasaaren tehtaan paaportin vieressä olevan pysäköintialueen lähellä sekä Valtakadun ja Tehtaankadun risteyksen ja Särpimäentien ja Lempaalan-tien risteysten tuntumassa. Muurit näyttävät luonnonkivisiltä ladotuilta rakennelmilta, mutta ovat kuitenkin betonirakenteisia, joiden ulkopinta on verhoiltu luonnonkivilohkareilla. Betonivalun yhteydessä muurien yläpintaan on upotettu kulmikkaita terastankoja todennäköisesti estämään muurien yli kiipeäminen. Portit ovat kaksilehtisiä ja ne on rakennettu järeistä pystysuuntaisista pyroteraksista, joita toistuu porteissa kolmen tangon ryhmissä sekä vaakasuuntaisista lattateraksista.

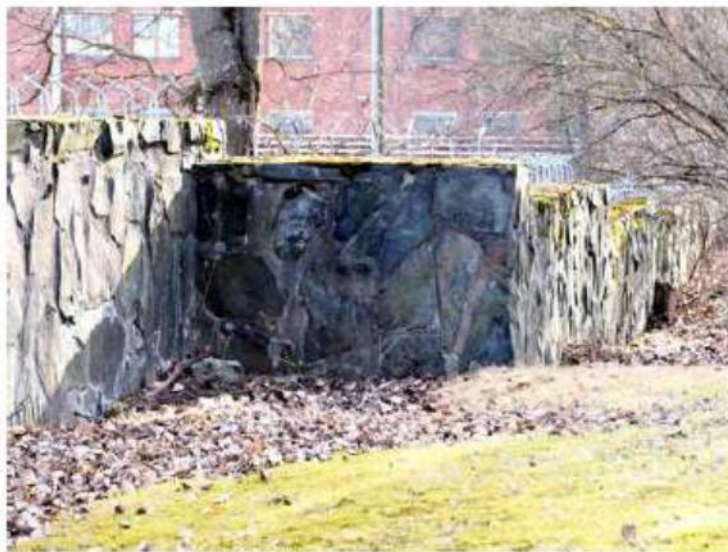
Muuriin liittyi kiinteästi ns. Kivikioski, joka sijaitsi Valtakadun ja Tehtaankadun risteyksen lähellä olevan portin vieressä. Yhtiön rakennusinsinööri Esko Aron suunnittelema harjakattoinen rakennus oli julkisivupinnoiltaan samaa luonnonkiviladontaa kuin puistoa kiertävät muurit. Suunnitelmat on päivätty 16.3.1960 eli rakennus todennäköisesti toteutettiin Erikssonin puiston ja Tehtaan kentän suurten muutostöiden yhteydessä. Rakennus on myöhemmin purettu.



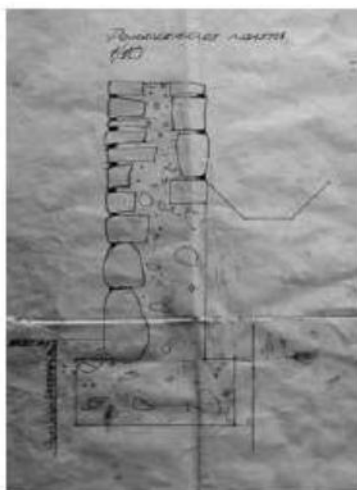
66



67



68



69



73



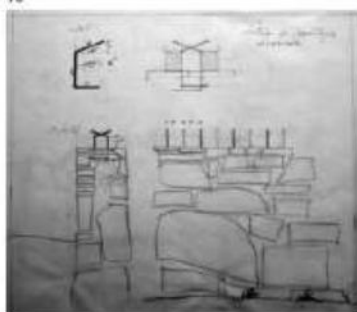
70



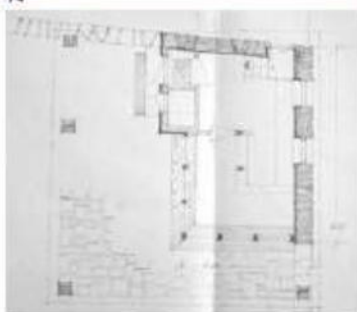
74



77



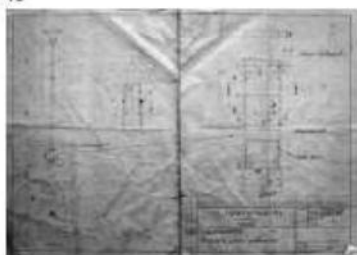
71



75



78



72



76



79

Lähteet
Nordberg III: s. 406
Siren: s. 87
Valkeakosken sanomat: 12.9.1959
Valkeakosken rakennusvaltuuston arkisto
UIPM:n keskusarkisto



Erikssonin puistoon rakennettiin myös suihkukaivo vuonna 1960. Puiston ensimmäisissä suunnitelmissa vuodelta 1959 ei suihkukaivoa vielä ollut, vaan paikalle oli suunniteltu lasten leikkipaikkaa. 28.3.1960 päivätyössä suunnitelmissa kaivo on sijoitettu puistoon keskimmäisen portin edustalle. Hortonomi Eelis Saarisen suunnitteleman ja muodoltaan orgaanisen suihkukaivon pinta-ala on piirustusten mukaan 93 m². Noin 50-60 cm syvä allas on valettu betonista ja altaan reunat on päällystetty laatan mallisilla luonnonkivillä. Altaan keskellä on ollut suihkulahde. Suihkulahde on myöhemmin poistettu käytöstä.

Suihkukaivon pohjoispuolella Valtakadun ja Tehtaankadun risteuksen tuntumassa on puiston korkein kohta, joka sijaitsee noin 12 metriä ylempänä kuin Tehtaan kenttä. Korkeimmalla kohdalla kasvaa kaksi mäntyä, joista suurempi eroaa muodoltaan tyyppillisestä männystä. Puussa ei ole varsinaista runkoa latvaosassa, vaan noin kymmenen tasavahvuista paksua oksaa, jotka kurkottuvat kohti taivasta. Puuta on saatettu leikata tähän kasvusuuntaan.

- 80 Vanha kaivo pääportin lähellä
- 81 Veistoksellinen mänty puiston korkeimmalla kohdalla
- 82 Puiston lounaisosan suunnitelma v. 1959
- 83 Puiston kivipenger ja -portaat

Puiston korkeimmalla kumpareella lähellä mäntyä on sijainnut toisessa maailmansodassa kaatuneiden muistomerkki, joka siirrettiin myöhemmin nykyiselle paikalleen puiston eteläosaan paaportin tuntumaan.

Puiston rinteeseen on rakennettu kaksi pientä kellaritilaa. Puiston paaportin lähellä oleva kellari on ladottu luonnonkivilohkareista ja keskellä puistoa oleva kellari on valettu betonista. Kellareiden rakentamisaikakohdasta ei ole löytynyt tietoa, mutta ne on piirretty Saarisen piirtämiin puistosuunnitelmiin. Kellarit ovat mahdollisesti paikalla aiemmin olleiden noin 1900-luvun alussa rakennettujen asuinrakennusten kellareita tai yleisiä ruokavarastoja. Vanhoista pihapiireistä oleva jaanne saattaa olla myös Tehtaan kentän paaportin ja kivikatsomon välissä oleva vanha kaivo.

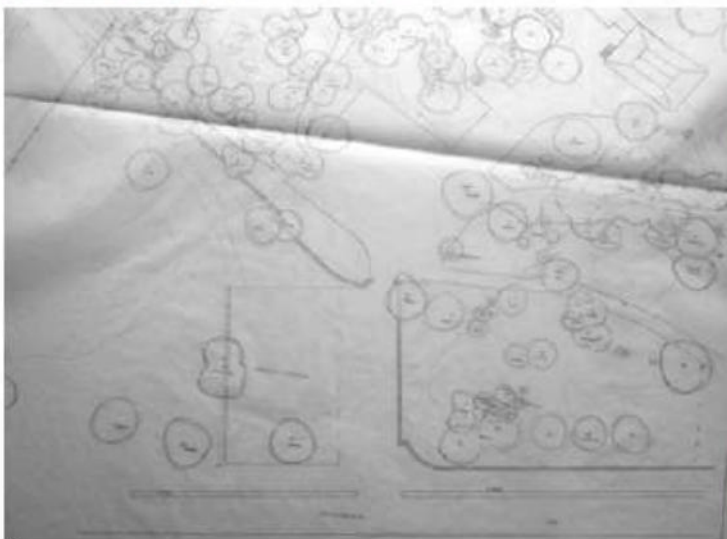


80

Erikssonin puiston jatkoksi, Lempaalan tien itäpuolelle yhtiö rakensi vuonna 1965 valmistuneen lasten liikennepuiston. Vihervyöhykettä jatkettiin entiselle ampumaradalle, johon kurnostetulla hiekkakentällä oli talvisin luistinrata. Vuonna 1959 kunnostetusta Kirjasinlammen uimalasta ja tanssilavalta johtivat polut Apian kanavalle. Yhtiö rakensi vuonna 1963 pidettyyn Valkeakosken maatalous- ja teollisuusnäyttelyä varten kaksi Apian riippusiltaa Mallasveden aarelle.



81



82



83



84



85



86



87



88



90



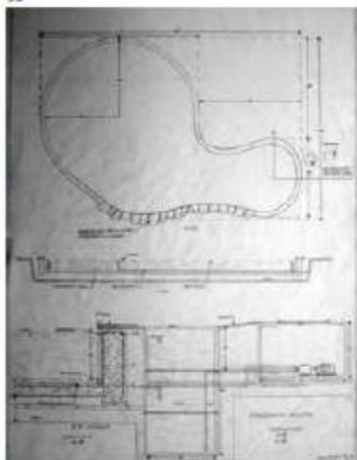
91



92



93



89

- 84 Suihkukaivon havainnekuva v.1959
- 85 Suihkukaivon valutõtä v.1959
- 86 Suihkukaivo toiminnassa v.1960
- 87 Suihkukaivo v.2014
- 88 Suihkukaivon yksityiskohta
- 89 Suihkukaivon suunnitelma v.1959
- 90 Puiston keskellä oleva betoniraken teinen maakellari
- 91 ja 92 Pääportin lähellä oleva luonnon kivinen maakellari
- 93 Puiston maastonmuotoja ja kivipengerryksiä

Lähteet
 Nordberg III: s. 406
 Valkeakosken rakennusvaltuutuksen arkisto
 LIPM:n keskusarkisto



6. NIEMENTIEN ALUE

Niementien eteläpuolelle lähelle Lempaalan tien risteystä rakennettiin kunnan ensimmäinen kansakoulu Tietola vuonna 1899. Puurakenteisen kansakoulun pohjoispuolelle Niementien varrelle rakennettiin myös opettajien asuntola. Koulun itäpuolella oli avoin sorapintainen pihaluue tai kenttä. Koulun lounaispuolelle Niementien varrelle oli rakennettu muutamia pieniä mokskeja piharakennuksiin.

Vuonna 1948 vanhan kansakoulun ja Lempaalan tien väliin rakennettiin uusi kansakoulu, jonka suunnittelivat Hytonen & Luukkonen arkkitehdit SAFA. Rakennuslupapöytäkirja on päivätty 12.2.1948 ja luvan hakijana on Valkeakosken kauppalanhallitus. Käyttötiloiltaan yli 2500 m² suuruisen rakennuksen karvat seinät on muurattu ja rakennuksen valipohjat on valettu betonista. Rakennuksen julkisivut on kasitelty roiskerapauksella.

Hytonen & Luukkonen arkkitehdit oli kohtalaisen tunnettu arkkitehtitoimisto 1930- ja 1950-luvuilla.

Suunnittelijat osallistuivat 1930-luvulla useisiin arkkitehtuurikilpailuihin sijoituen niissä hyvin. Vuonna 1934 Hytonen ja Luukkonen voittivat Helsingin messuhallikilpailun ja rakennus toteutettiin voittaneen ehdotuksen pohjalta. Muita merkittäviä suunnittelutoimia olivat muun muassa Brysselin vuoden 1935 maailmannäyttelyn Suomen paviljonki, Suomi-Yhtiön uusi liiketalo Helsingissä (1938), Olympiaterminaali Helsingin Eteläsatamassa (1953) sekä Valkeakosken kauppalantalo (1955).



95

Vuonna 1987 Yhtyneet Paperitehtaat Oy muutti 1948 valmistuneen kansakoulun toimistorakennukseksi. 14.8.1987 päivätty rakennuslupapöytäkirja on suunnitellut Tuomo Penttilä Muutos-toimenpiteet käsittivät huonejakoja sekä julkisivujen muutoksia. Samassa yhteydessä rakennuksesta alettiin käyttää Metsä-Tietolan nimeä.

Tietolan vanha puukoulu piharakennukseen purettiin 1980-luvulla. Myös koulun lounaispuolella olleet mokit purettiin 1960- tai 1970-luvulla. Alueella on jäljellä joitakin vanhoihin rakennuksiin liittyviä perustuskivviä sekä vanhoja pihapuita- ja kasveja. Tietolan koulun maaperässä on havaittavissa jonkin verran koulun purkujätettä, kuten savitiiliä ja kattopeltiä. Purettu koulun ja opettajien asuntolan itä- ja eteläosilla on säilynyt suurista luonnonkivilohkareista ladottu noin 60-70 metria pitkä ja noin metrin korkea tukimuuri. Kiveyksen rakentamisaikakohdasta ei ole löytynyt tietoa, mutta muurissa voisi olla paikalta purettujen rakennusten sokkelikiviä.



94



96

Vuonna 2012 UPM Kymmene Oyj haki 1948 rakennetulle vanhalle koulurakennukselle purkulupaa. Valkeakosken kaupunki myönsi purkuluvan 19.11.2012. Perusteluina oli, ettei rakennus kuulu valtakunnallisesti merkittävän kulttuuriperinnön (RKY) alueelle. Lisäksi todettiin, että rakennukselle ei ollut löytynyt uutta käyttöä ja rakennuksen muutostyöt vaatisivat kohtuuttoman korkeita kustannuksia. Purkupaatoksesta on määrätty, että rakennuksen purkutoiden tulee olla valmiit 6.12.2015 mennessä.

Koulun eteläpuolella olevan oppilaspihan laidalle, Lempaalan tien varrelle on sijoitettu Klaus Kaliman tekema sotilahteneiden muistomerkki, joka paljastettiin vuonna 1991. Koulun itäpuolelle, Lempaalan tien ja Niementien risteysten tuntumaan on sijoitettu Emil Wikströmin Kuokkamies-veistos vuonna 1998. Alkuperäinen veistos on valmistettu vuonna 1908 ja se sijaitsee Gosta Serlachius-museon veitospuistossa Mantassa. Valkeakoskella on useita Emil Wikströmin veistoksia, koska Wikström asui ja työskenteli Valkeakosken lähellä Saakmaen Visavuorella.



97



101



98



100



102



99



103

- 94 Tietolan koulut
- 95 Tervasaaren tehtaan rautatie
- 96 Pienoismalli 1920-luvun tilanteesta
- 97 Luonnonkivinen tukimuur
- 98 Metsä-Tietola pohjoisesta kuvattuna
- 99 Metsä-Tietola etelästä kuvattuna
- 100 Tietolan puukoulun purkujätteitä
- 101 Kuokkamies-veistos
- 102 Sotiinlähteneiden muistomerkki
- 103 Tietolan rakennuksia ja puukatsomo
tehtaan kentän suunnasta v.1969

Lähteet

Arkkitehtuurimuseo/arkkitehtiesitteyt
Valkeakosken rakennusvaltuutuksen arkisto
LIPM:n keskusarkisto



6. YHTEENVETO

Tehtaan kentän ja Erikssonin puiston osalta alueiden rakentaminen voidaan jakaa kolmeen rakentamiskauteen. Ensimmäinen aikakausi ajoittuu ennen vuotta 1934, jolloin Ab Walkiakoski yhdistyi Yhtyneet Paperitehtaat Oyj:n. Vuosien 1935 ja 1960 välinen aika muodostaa toisen aikakauden, jolloin yhtiö panosti merkittävästi tehdaspaikkakuntiansa kehittämiseen rakennuttamalla henkilökunnalle runsaasti kokoonntumis- ja liikuntapaikkoja. Kolmas rakennusvaihe ajoittuu 1960-luvun alusta nykypäivään.

Alueella on näkyvissä hyvin vahan ennen vuotta 1935 rakennettuja kohteita. Vuonna 1960 rakennettuun Erikssonin puistoon jätetyt kellarit ja vesikaivo antavat viitteitä puistoa edeltäneestä ajasta tehdastyöläisten asuinalueena. Myös Vilpolassa on näkyvissä vain vahan alkuperäisiä 1930-luvun rakennusosia. Kivikatsomon rakentamisen yhteydessä myös Vilpola uudistettiin ja sen julkisivuja yhdenmukaistettiin kivikatsomon julkisivujen kanssa sen käyttötarkoituksen muuttuttua tanssilavasta ravintolaksi.

Vuonna 1960 rakennettujen kivikatsomon ja Erikssonin puiston rakentamisajankohta on alueella sen sijaan hyvin voimakkaasti lasna. Kivikatsomo on ulkopuolisilta osiltaan paaosin alkuperäisessä asussaan. Myös puisto on säilynyt 1960-luvun tilassa. Toisaalta puiston hoitamattomuus näkyy paikoin villiintyneinä kasveina ja rapautuneina betonirakennelmina, jotka kaipaivat pikaista kunnostusta.

1960-luvun jälkeinen rakentamisaikakausi näkyy Tehtaan kentällä erityisesti urheilun viihteellistymisen ja kaupallistumisen lisaantymisenä. 1990- ja 2000-luvuilla rakennetut katsomot sekä niihin sisoitetut katsojien pelikokemusta parantavat toiminnot ja tekniikka viestittävät viihteellisuuden kasvusta urheilussa.

Tehtaan kentän erittäin runsas mainonta heikentää jossain määrin vanhemman rakennuskannan arkkitehtonista ilmettä ja kaupunkikuvallista edustavuutta. Toisaalta mainoslevyt ja -kankaat on mahdollista myös poistaa vanhoja rakenteita rikkomatta. Mainonta olisi mahdollista myös toteuttaa siten, että se sopeutuisi paremmin alueen rakennuskantaan. Tämä voisi vahvistaa alueen historiallista identiteettiä jota voitaisiin hyödyntää nykyistä voimakkaammin myös alueen ja tapahtumien brandaamisessa.

Vilpolan nykyinen nimi Paviljonki on hieman harhaanjohtava. Valkeakosken työvaen yhdistyksellä oli Paviljonki-niminen tanssilava kauppalan keskustassa 1900-luvun ensimmäisinä vuosikymmeninä.

Niementien ja Lempaalan tien risteuksen tuntumaan rakennettu Tietolan koulu on antanut alueelle julkisen luonteen jo 1800-luvun lopulta saakka, jolloin alueelle rakennettiin ensimmäinen puurakenteinen Tietolan kansakoulu. 1940-luvulla rakennettu uusi ja suurempi Tietolan koulu on voimistanut alueen julkisen paikan luonnetta Tehtaan kentän vieressä.

Niementien alueelta on vanhat rakennukset purettu vuosikymmenien saatossa. Alueella olevalle viimeiselle vanhalle rakennukselle, vuonna 1948 rakennetulle Tietolan kansakoululle, on myönnetty purkulupa, jonka jälkeen alueella ei ole rakennuksia.

Niementien alue on luonteva yhdyskunnan täydennysrakentamisalue hyvien lähipalvelujen ja liikenneyhteyksien aarella. Täydennysrakentamisen arkkitehtonisissa ratkaisuisa olisi luontevaa hakea kontekstia viereisistä kaupungin teolliseen perinteeseen liittyvistä teollisuus- liikunta- ja asuinalueista.

Niementien etelä- ja pohjoisreunoille rakennetut talot noudattelevat valjasti Carolus Lindbergin vuonna 1925 suunnitteleman asemakaavan periaatteita, jossa rakennukset on sijoitettu kadun tuntumaan muodostaen yhdessä vehreän kasvillisuuden kanssa katutilaa.

Tehtaan kenttä on käynyt lapi monet muutosvaiheet vuodesta 1933 lähtien. Alueen kaupunkikuvallinen luonne on muuttunut urheilulajien kehittymisen ja suosion myötä. Useat rakennusvaiheet ovat historiallisia kerroksia joita on luontevaa täydentää vielä myöhemminkin jalkapallourheilun tarpeiden mukaan.

Alueen 1930- ja 1960-lukujen rakentamistapaa yhdistää runsas luonnonkivien käyttö pengerryksissä ja rakennelmissa. Luonnonkivi on ollut luonteva valinta alueelle, jossa on voimakkaasti vaihtelevaa rinnemaastoa. Luonnonkivirakennelmat sopisivat käytettäväksi myös selvitysalueen uudisrakentamisessa.

Selvitysalueen kulttuurihistoriallisesti merkittävin kokonaisuus on vuoteen 1960 mennessä valmistuneet Tehtaan kenttään liittyneet rakennukset ja alueet, jotka ovat urheilukentän, kivikatsomon, Vilpolan ja Erikssonin puiston muodostama kokonaisuus. Kokonaisuuden erityispiirteet tulisi huomioida alueen kehittämässä ja täydennysrakentamisessa. Alue liittyy tiiviisti paikkakunnan teollisuushistoriaan ja siitä on tulkittavissa rakennuttajan tavoitteita henkilöstön ja asukkaiden hyvinvoinnin tukijana.

7. LÄHDELUETTELO

7.1 Kirjallisuus

7.2 Arkistot

7.3 Kuvat ja piirustukset



