



Tampere  
Lamminpään kirjaston rakennusinventointi  
Asemakaava nro 8572

2015

Miia Hinnerichsen



PIRKANMAAN MAAKUNTAMUSEO



Tampere Lamminpään kirjaston rakennusinventointi  
Asemakaava nro 8572  
2015

Sisälllys

Johdanto

Hankealue

Menetelmät

Tulokset

Yhteenveto

Lähteet

Kohdeinventointitiedot

Lamminpään kirjasto (tontti ja rakennus)

Liite 1.

Lamminpään maankäytön historiaa kartoilla

Liite 2.

Lamminpään kirjaston rakennuspiirustuksia

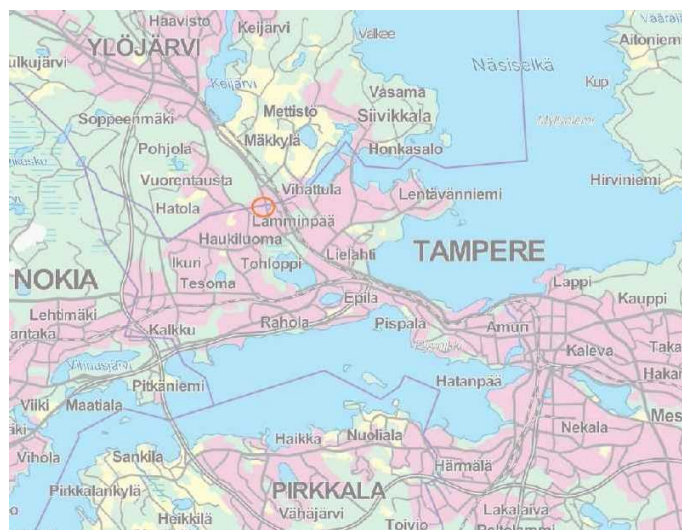
Liite 3.

Rakennuskannan ikä Lamminpään kirjaston ympäristössä

## LAMMINPÄÄN KIRJASTON RAKENNUSINVENTOINTI



*KYY 153 : 1 Lamminpään entinen kirjasto koillisesta Miia Hinnerichsen 10.04.2015*



*Inventointialue sijaitsee Lamminpään kaupunginosassa, noin 8 kilometriä länteen Tampereen keskustasta. Pohjakartta: Maanmittauslaitos, Paikkatietoikkuna, taustakarttarja.*

<b>Kunta</b>	Tampere
<b>Vanha kunta</b>	
<b>Hankkeen tyyppi</b>	Rakennusinventointi
<b>Vastuutaho/vastuuhenkilö</b>	Pirkanmaan maakuntamuseo
<b>Työpanos</b>	5 työpäivää
<b>Hankkeen alkupvm</b>	10.04.2015
<b>Hankkeen loppupvm</b>	17.04.2015

#### Hankkeen lyhyt kuvaus

Inventoinnissa luotiin kokonaiskuva Lamminpään kirjastorakennuksesta; sen historiasta ja historiallisista piirteistä, säilyneisyydestä ja merkityksestä osana Lamminpään rakennettua ympäristöä tontin asemakaavan muutoksen lähtöaineistoksi.

#### Johdanto

Tampereen Lamminpään kaupunginosassa, Lamminpään entisen kirjaston tontilla on käynnistymässä asemakaavan muutos. Jotta kohteen kulttuurihistorialliset ja kaupunkikuvalliset arvot voitaisiin huomioida kaavoituksessa, tulee kaavan perustua riittäviin selvityksiin. Arvojen määrittämiseksi katsottiin tarpeelliseksi teettää kirjastorakennusta ja sen välitöntä lähiympäristöä koskeva asemakaavatasoinen rakennusinventointi. Inventoinnin tilaaja on Tampereen kaupungin kaupunkiympäristön kehittäminen. Työn tekijäksi valikoitui Pirkanmaan maakuntamuseo. Inventointityön on tehnyt rakennustutkija Miia Hinnerichsen (FM) ja työtä ohjasi museolla tutkija Miinu Mäkelä (FM). Inventointi toteutettiin huhtikuussa 2015.

#### Hankealue

Lamminpään kaupunginosa sijaitsee noin 8 kilometriä luoteeseen Tampereen keskustasta. Inventointialue, asemakaavan 8572 alue, noudattaa Lamminpään entisen kirjaston kiinteistörajajoja. Entisen kirjaston tontti sijaitsee Lamminpään kaupunginosan läpi Ylöjärvelle vievän pääväylän, Ylöjärventien ja siitä erkanevan Hiihtäjätien kulmauksessa. Lähiympäristö on pientalovaltaista asuinalueita. Ylöjärventien varrella on myös muutamia kookkaampia asuin- ja liikekiinteistöjä. Entisellä kirjaston tontilla (837-225-2006-0013) on voimassa 1982 hyväksytty asemakaava.

#### Menetelmät

Rakennusinventointi toteutettiin huhtikuussa 2015. Inventointityöhön kuuluivat esiselvitykset, maastokäynti kohteessa, aineiston analysointi ja raportointi sekä tallennus.

Kulttuuriympäristöä koskevien valtakunnallisten ja maakunnallisten selvitysten perusteella asemakaava-alueella tai sen lähistöllä ei ole erityisiä valtakunnallisia tai maakunnallisia maisema- tai kulttuuriympäristöarvoja. Lamminpään alueesta ei myöskään ole aiemmin tehty kattavaa paikallisen tason rakennusinventointia. Ainoa käytettävissä oleva viimeaikoina laadittu tutkimus oli läheisestä neuvola- ja saunarakennuksesta 2011 tehty selvitys. Inventoinnin lähdemateriaalina käytettiin lisäksi mm.

kaupunginosakirjaa, kartta- ja ilmakuva-aineistoja, kirjallisuutta sekä rakennusvalvonnan arkiston lupapaperroksia.

Maastotyöt sisälsivät kiinteistö- ja rakennuskohtaisen inventoinnin. Maastokäynnillä inventointialueen ja lähiympäristön / vertailualueen nykytilaa dokumentoitiin sekä sanallisessa että kuvallisessa muodossa. Tutkimusalue, entisen kirjaston tontti, kirjastorakennus ja väliön lähiympäristö valokuvattiin sekä tehtiin muistiinpanot muun muassa rakennuksen piirteistä ja rakennusmateriaaleista. Lisäksi suoritettiin ympäröivän vertailualueen historiallinen ja kaupunkikuvallinen arviointi, siltä osin kuin se oli tarpeen Lamminpään kirjaston arvojen määrittämiseksi.

Kirjastorakennuksen ja sen ympäristön nykytilaa ja historiatietoja vertaamalla luotiin kokonaiskuva kohteen muutoksista, säilyneisyydestä ja kulttuurihistoriallisista ominaispiirteistä. Inventointi koottiin loppuraportiksi sekä kohdekohtaiseksi kuvaukseksi, inventointikortiksi. Aineistot tallennettiin maakuntamuseon Siiri-tietojärjestelmään.

## Tulokset

Inventoinnin tulokset koottiin yhteenvetoraporttiin, joka sisältää raporttitekstin, karttaliitteiden ja kuvien lisäksi yksityiskohtaiset kohdeinventointitiedot.

Aineistot on tallennettu maakuntamuseon Siiri-tietojärjestelmään, johon tilaajalla on selausoikeudet. Siiri on museon tietopankki, jonne tallennetaan valokuvia sekä tietoa esineistä ja maakunnan kulttuuriympäristöstä. Siiriin tallennetut tiedot ja tutkimusraportti ovat selattavissa myös Siirin julkisessa versiossa internetissä <http://siiri.tampere.fi/> lukuun ottamatta henkilötietoja ja muita yksityisyyden suojan piirissä olevia aineistoja. Siiriä voidaan hyödyntää mm. kaavan aineistojen esillepanossa. Inventointikohteen ydintiedot näkyvät myös Maanmittauslaitoksen Paikkatietoikkuna-sovelluksessa (Karttatasot – Tiedontuottaja – Tampereen kaupunki – Pirkanmaan rakennetun ympäristön kohteet).

Tilaajalle toimitettava inventointiaineisto käsittää Siiri-tietokannasta tulostetun kierreselkäläisen loppuraportin sekä kiinteistö- ja rakennuskohtaiset inventointitiedot. Lisäksi on toimitettu vastaavat aineistot sähköisenä pdf -muodossa sekä kenttätöiden yhteydessä otetut digitaalivalokuvat jpg -tiedostoina. Tilaaja vastaa saamansa aineiston jatkokopioinnista.

Valokuvien, yhteenvetoraportin sekä kaikkien inventoinnin liiteaineistojen julkaisuoikeudet ovat Pirkanmaan maakuntamuseolla. Tilaaja voi käyttää aineistoja veloituksetta asemakaavoituksessa ja muissa aluetta koskevissa ei-kaupallisissa hankkeissaan.

## Yhteenveto

Lamminpään kaupunginosa on syntynyt 1910–1930-luvuilla, jolloin Ylöjärvelle vievän maantien varteen syntyi pientalovaltaista asutusta palstoituksen seurauksena. Vaikka aluetta on täydennysrakennettu aivan viimevuosiin asti, on alueen kaupunkikuvassa yhä selvästi nähtävissä 1900-luvun alun vuosikymmeninä syntynyt aluerakenne ja runsaasti tuolta ajalta peräisin olevaa rakennuskantaa (ks. liite 1. Lamminpään maankäytön historiaa kartoilla ja liite 3. Rakennuskannan ikä Lamminpään kirjaston ympäristössä).

Inventoinnin kohteena ollut Lamminpään kirjastona pitkään toiminut rakennus on rakennettu tontilleen asuinrakennukseksi 1920–30-lukujen vaihteessa. Se on yhä vaivatta tunnistettavissa 1900-luvun alkupuolen asuinrakennukseksi, vaikkakin siihen on vuosien kuluessa tehty useita muutoksia. Se on osa Lamminpään varhaisinta rakennusvaihetta ja sijaitsee maisemallisesti keskeisellä paikalla alueen pääliikenneväylän, Ylöjärventien varressa. Kohteella on myös sosiaali- ja sivistyshistoriallisia arvoja toimittuaan 75-vuotta kaupunginosan yleisenä kirjastona.

Kohteen kulttuurihistoriallisten arvojen säilymisen kannalta olisi tärkeää, että rakennus säilyy alkuperäisessä käyttötarkoituksessaan, asuinkäytössä ja että sen rakennushistoriasta kertovat piirteet, muodot ja rakennusmateriaalit säilyvät alkuperäisinä tai niitä vastaavina. Rakennukseen mahdollisesti tehtävät muutokset tulisi tehdä huolellisesti suunnitellen, sen tyyliä ja ominaispiirteitä, kuten kattomuotoa, runkomuotoa ja rakennus- tai muutosajankohdalle ominaisia materiaaleja, muotoja ja tyyli- tai muoto-omaisuuksia. Myös 1900-luvun alkupuolelle tyypillisen pihan piirteiden ja kasvillisuuden säilyminen olisi toivottavaa. Tontin mahdollisen täydennysrakentamisen tulisi noudatella alueelle tyypillistä 1920-lukulaista rakentamisen tapaa ja mittakaavaa.

## Lähteet

### VALTAKUNNALLISET SELVITYKSET JA INVENTOINNIT

- Rakennettu kulttuuriympäristö, Valtakunnallisesti merkittävät kulttuurihistorialliset ympäristöt, Museovirasto ja ympäristöministeriö, 1993.

- Valtakunnallisesti merkittävät rakennetut kulttuuriympäristöt, valtioneuvosto 2009. <http://www.rky.fi>

### MAAKUNNALLISET SELVITYKSET JA INVENTOINNIT

- Pirkanmaan kulttuurihistorialliset kohteet, julkaisu B 174, 3 p. Tampereen seutukaavaliitto, Tampere 1990.
- Pirkanmaan historiallisesti merkittävät tiet, Karttaselvitys 2011. Kalle Luoto, Vadim Adel. PMM 2011. [Luettu 16.4.2015] [http://issuu.com/vapriikki/docs/tieselvitys\\_raportti](http://issuu.com/vapriikki/docs/tieselvitys_raportti)
- Historiallisten kylätonttien sijainti Pirkanmaan taajama-alueilla. Pirkanmaan maakuntakaava 2040. Pirkanmaan liitto 2014. [Luettu 20.1.2015] [http://maakuntakaava2040.pirkanmaa.fi/sites/default/files/historialliset\\_kylatontit\\_valmis\\_5\\_9\\_14\\_.pdf](http://maakuntakaava2040.pirkanmaa.fi/sites/default/files/historialliset_kylatontit_valmis_5_9_14_.pdf)

#### PAIKALLISET SELVITYKSET JA INVENTOINNIT

- Heiskanen Jari; Selvitys Lamminpään sauna, pesula- ja neuvolarakennuksen kulttuurihistoriallisista arvoista. Pirkanmaan maakuntamuseo, kulttuuriympäristöyksikkö 2011.
- Lamminpää: rakentamistapaohjeita. Tampereen kaupungin kaavoitusvirasto, 1988.

#### KARTAT JA ILMAKUVAT

- Asemakaavat 1945-2014. Tampereen kaupunki, intranet-paikkatietopalvelu <http://www.teto.tac.fi/ytoteto/kartta/map.php> ja kaupunkimittauksen arkisto.
- Kantakartta ja virastokartta. Tampereen kaupunki, kaupunkimittaus.
- Ortoilmakuvat 1946-2011. Maanmittauslaitos. <http://www.paikkatietoikkuna.fi/> ja Tampereen kaupunki, karttapalvelu <https://kartat.tampere.fi/oskari>
- Peruskartta ja taustakarttasarja. Maanmittauslaitos. <http://www.paikkatietoikkuna.fi/>
- Pitäjänkartta ja maakirjakartat. <http://www.vanhakartta.fi/>
- Senaatinkartta. Maanmittauslaitoksen historiallinen kartta-arkisto, KA.
- Vanhat peruskartat 1953, 1960, 1975, 1980 ja 1991. Maanmittauslaitos. <http://vanhatpainetutkartat.maanmittauslaitos.fi/>

#### KIRJALLISUUS

- Aronpuro Kari; Pyydettyä : eli miten ihmeessä kokoelmani ovat syntyneet. Ntamo 2014.
- Lammi, Kaija; Meirän kylät : Lamminpään ja Tohlopin kaupunginosakirja. Lamminpään-Tohlopin omakotiyhdistys, Tampereen kaupunki, Tampere 1998.
- Suomen yleisten kirjastojen historia. Mäkinen, Ilkka. BTJ, Helsinki 2009.

#### INTERNETLÄHTEET

- Pispalan kirjastotalon lauteilla, Kari Aronpuro. Pispalan Tietotuvan internetsivut, Jussi Rovio, 2006. [Luettu 16.4.2015] <http://www.pispala.fi/runolauteet/runotalvi/aronpuro.php>
- Lamminpään kirjasto sulkee ovensa etuajassa. Tampereen kaupungin internetsivut, tiedote 18.06.2013, Aila Rajamäki. [Luettu 16.4.2015] <http://www.tampere.fi/tampereinfo/ajankohtaista/6HT7u6vm0.html>

#### MUUT LÄHTEET

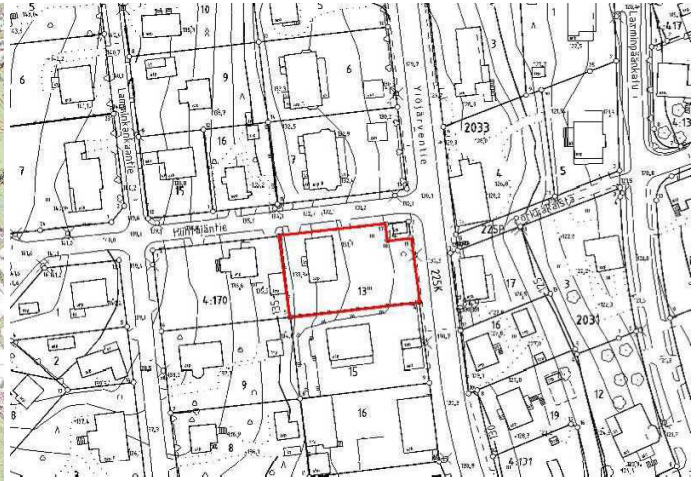
- Kiinteistötiedot. Maanmittauslaitos, Kiinteistötietojärjestelmä. <http://www.ktj.fi/>
- Rakennustiedot. Tampereen kaupunki, intranet-paikkatietopalvelu <http://www.teto.tac.fi/ytoteto/kartta/map.php>
- Rakennuslupakuvat. Tampereen kaupunki, Rakennusvalvonnan arkisto.

#### Digikuvat

Alue, kiinteistö (kohde) ja entinen kirjastorakennus valokuvattiin 10.4.2015.

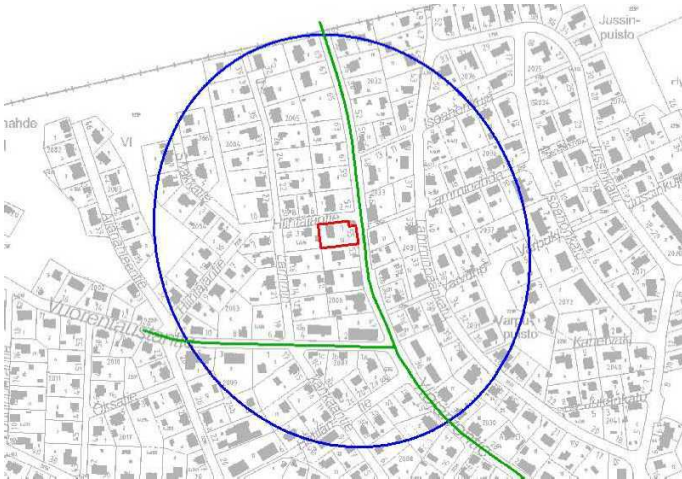
Kuvat on tallennettu Pirkanmaan maakuntamuseon arkistoon (CD/DVD Lamminpään kirjaston rakennusinventointi 2015) ja osa valokuvista myös Tampereen museoiden Siiri-tietokantaan (diarionumero KYY 153).

Inventoinnin aikana otettujen värivalokuvien kuvaaja on Miia Hinnerichsen ja niiden oikeudet omistaa Tampereen museot. Kuvituksena käytettyjen muiden kuvien ja karttojen oikeudet on mainittu kuvateksteissä.



*Inventointialue, asemakaavan 8572 alue, sijaitsee Lamminpään kaupunginosan läpi Ylöjärvelle vievän pääväylän Ylöjärventien varressa. Pohjakartta: Maanmittauslaitos, Paikkatietoikkuna, taustakarttasarja.*

*Inventointialue, asemakaavan 8572 alue, noudattaa Lamminpään entisen kirjaston kiinteistörajoja. Pohjakartta: Tampereen kaupunki, kantakartta.*



*Inventointialue, asemakaavan 8572 alue, noudattaa Lamminpään entisen kirjaston kiinteistörajoja. Se on rajattu kartalle punaisella. Sinisellä on rajattu lähiympäristö, joka on toiminut inventoinnin vertailualueena. Pohjakartta: Tampereen kaupunki. Rajaukset: MH.*

**Hankkeeseen liittyvät alueet****Lamminpää**

<b>Nimi</b>	Lamminpää
<b>Kunta</b>	Tampere
<b>Vanha kunta</b>	
<b>Kylä</b>	
<b>Kaupunginosa</b>	Lamminpää
<b>Alueluokka</b>	Hallinnollinen alue
<b>Aluetyyppi</b>	omakotialue kaupunginosa

**Historia**

Lamminpää on Tampereen kaupunkitaajaman länsirajalle sijoittuva kaupunginosa, joka sijoittuu maisemallisesti Pirkanmaata ja Tampereen kaupunkirakennetta halkovan pitkän harjumuodostelman päälle ja rinteisiin. Harjulla kaupunginosan pääväylän ja alueen läpikulkuliikennettä palvelevan Ylöjärventien linjaus pohjautuu vanhaan maantiehen, Kyrönkankaantiehen, joka yhdisti maakuntia jo keskiajalla. Hyhkyn kylän takamaihin kuuluneessa Lamminpäässä oli agraarikaudella vähän asutusta, lähinnä harjun juurella sijaitsevan Tohloppijärven ympäristöön sijoittuneita yksittäisiä torppia.

1900-luvun alussa viljelymaiseman reunalle sijoittuneessa Lamminpäässä oli edelleen lähinnä muutamia torppia ja pieniä peltokappaleita. Toisaalta sen sijainti kuivalla metsäharjulla, keskeisen päätien ja paikallisteiden risteyksessä sekä kasvavan teollisuuskaupungin lähellä teki siitä maatalouskaudella sopivan rakennuspaikan.

Lamminpään alueen rakentuminen alkoi 1900-luvun alkupuolella, kun Tampereen kasvava teollisuus haki lisätilaa kaupungin rajojen ulkopuolelta. Epilään ja myöhemmin myös Lielähteen perustettiin teollisuusyrityksiä, joiden keskeisenä sijoittumistekijänä oli vuonna 1895 rakennettu Porin rata. Kaarilan kartanolle kuuluneen Lamminpään alueen halpa tonttima ja väljyys houkuttelivat pääosin maaseudulta kaupunkiin teollisuustyön perässä muuttaneita ihmisiä. Tampereella kaupunkialueen pienuuden ja teollisuuden leviämisen seurauksena kaupungin rajojen ulkopuolelle syntyi 1900-luvun alkupuolella maatilojen maille taajaväkistä pientaloasutusta. Tämä yksityisten maatilojen maille syntynyt asutus sijoittui pääosin harjuksoihin, jotka olivat viljelyyn kelpaamattomia. Lamminpään ohella saman harjumuodostelman varrella ovat samalla tavalla syntyneet Pispalan, Hyhkyn, Epilän ja Järvensivun esikaupungit, joiden sijoittumiseen vaikuttivat maanviljelyn ohella läheiset teollisuusalueet.

Lamminpään ensimmäisen tonttijaon laati Kaarilan kartanon omistajan pyynnöstä maanmittari K.D. Sinervä. Tämä Lamminpään varhainen asutus levittäytyi nopeasti harjun päälle ja rinteisiin. Asutusta ohjasivat harju, maantie ja muutamat paikallistiet. Alueen väkiluku kasvoi nopeasti ja 1920-luvulla Lamminpäässä oli yli tuhat asukasta. Julkisia palveluita edusti lähinnä jo 1920-luvulla valmistunut kansakoulu. Alkujaan Pirkkalaan ja vuodesta 1922 Pohjois-Pirkkalaan kuulunut Lamminpää liitettiin Tampereen kaupunkiin vuonna 1937 osana ns. Harjun jakokunnan aluetta. Pirkkalan jaossa syntynyt ja lyhytikäiseksi jäänyt Pohjois-Pirkkala käsitti Nokian, Siuron ja Pispalan taajamat.

Kaupunkiin liittämisen jälkeen Lamminpään asemakaavan laati Tampereen kaupungin asemakaava-arkkitehti Aaro Alapeuso, ja se vahvistettiin pienin, lähinnä vintin rakentamista koskevin muutoksin vuonna 1945. Asemakaavalla pyrittiin saamaan yhtenäisyyttä tonttijaosta huolimatta varsin vapaasti rakentuneeseen pientaloalueeseen. Vanhaan maantiehen ja osittain vanhaan tonttijakoon nojautunut asemakaava edustaa osittain jo sotien jälkeistä kaavoitusta ja kaupunkisuunnittelua, joiden keskeisiä ideoita olivat hajakeskitys ja asumalähiön ideat.

Sotavuosina laaditusta asemakaavasta oli vielä jätetty pois julkisen rakentamisen tontit, ja jo vuonna 1949 jouduttiin tekemään kaavamuutos Lamminpään lastenseimen rakentamiseksi. Rakennus sijoitettiin kaupunginosan itäreunalle, asemakaavassa puistoksi osoitetulle alueelle. Tampereen kaupungin kasvu ja pientalotonttien kysyntä johtivat siihen, että Lamminpään kaava-alueetta laajennettiin arkkitehti Alapeuson vuonna 1950 laatimalla asemakaavalla, jossa Lamminpään kansakoulun lähelle sijoitettiin uusia omakotitontteja. Ajan hengen mukaisesti viheralueilla oli edelleen merkittävä rooli ja nyt kaavaan sijoitettiin myös julkisen rakentamisen tontti.

Vuorentaustantien ja Ylöjärventien risteykseen suunniteltu Lamminpään torialue ja sitä ensimmäisessä asemakaavassa rajaavat kaksikerroksiset asuinrakennukset ovat jääneet pääosin toteutumatta. Pitkään jatkuneesta täydennysrakentamisesta huolimatta Lamminpäässä on yhä nähtävissä asemakaavaa edeltänyt 1920-luvun pientalorakentamisen muodostama kaupunkimaisema.



### **Kirjalliset lähteet**

Heiskanen Jari; Selvitys Lamminpään sauna, pesula- ja neuvolarakennuksen kulttuurihistoriallisista arvoista. Pirkanmaan maakuntamuseo, kulttuuriympäristöyksikkö 2011.

### **Kulttuurihistorialliset arvot**

**Rakennushistoriallinen arvo**

**Historiallinen arvo**

**Ympäristöarvo**

**Arvojen perustelu**

**Arvoluokka**

## Rakennetun ympäristön kohteet

Hiihtäjätie 1 / Ylöjärventie 55 , 2015/0003



Lamminpään entinen kirjasto koillisesta Ylöjärventieltä.  
Miiä Hinnerichsen 10.04.2015 00:00:00

Lamminpään entisen kirjaston tontti rajattuna kartalle.  
Pohjakartta: Tampereen kaupunki, kantakartta.

Nimi	Lamminpään kirjasto
Inventointinumero	2015/0003
Kunta	Tampere
Kaupunginosa	Lamminpää
Kiinteistötunnus	837-225-2006-0013
Osoite	Hiihtäjätie 1 / Ylöjärventie 55
Historiallinen tilatyyppi	tontti
Nykyinen tilatyyppi	tontti
Rakennusten lukumäärä	1
Inventointipäivämäärä	10.04.2015

## Kuvaus

Kiinteistö sijaitsee Hiihtäjätien ja Ylöjärventien kulmauksessa, Ylöjärventieltä loivasti länteen nousevassa rinteessä. Suorakaiteenmuotoisella 970 m<sup>2</sup> tontilla on viimeistään 1920-30-lukujen taitteessa rakennettu ja 1950-luvulla laajennettu puurunkoinen asuinrakennus, jossa vuosina 1938-2013 on toiminut Lamminpään kirjasto.

## Historia

Tontti on lohkottu kiinteistörekisterin mukaan 1927. Samaan aikaan on lohkottu useita muitakin alueen tontteja, mikä viittaisi siihen, että maanomistaja olisi tuolloin teettänyt palstoitussuunnitelman, jonka mukaan alueen tontit on jaettu. Samaan tapaan on muodostunut useiden muidenkin nykyisin Tampereeseen kuuluvien asuinalueiden, kuten Pispalan ja Hyhkyn asutus. Tontilla on saattanut jo ennen lohkomista olla pieni asuinrakennus tai se on rakennettu pian lohkomisen jälkeen. Asuinrakennus on 1946 ortoilmakuvan mukaan mahdollisesti rakennettu kahdessa vaiheessa siten, että ensin on rakennettu eteläpääty ja hieman myöhemmin rakennusta on jatkettu pohjoiseen. Rakennus on alkujaan rakennettu asuinrakennukseksi ja siinä on ainakin 1930-luvulla ollut kaksi huoneen ja keittiön asuntoa, joilla molemmilla on ollut oma sisäänkäyntikuisti rakennuksen länsisivulla. Lisäksi tontin lounasikulmassa on ollut pieni suorakaiteen muotoinen piharakennus, jossa ovat sijainneet talon ulkokuoneet sekä todennäköisesti myös sauna. Piharakennus on purettu viimeistään 1980-luvulla.

Lamminpään kaupunginosakirjan mukaan Tampereen kaupunki osti tontin rakennuksineen kesäkuussa 1938 kauppias Juho Päiviseltä. Lamminpää oli tuolloin juuri liitetty Tampereen kaupunkiin ja aiemmin koulun tiloissa toiminut kirjasto tarvitsi uuden tilan. Kirjan mukaan talossa olisi toiminut leipomo, jonka suuri leivinuuni täytyi kirjastoksi muuttamisen yhteydessä purkaa. Tälle väitteelle ei inventoinnin puitteissa löytynyt todisteita. Rakennuslupakuvien perusteella talosta on purettu asuntojen normaalit lämmityksessä ja ruoanlaitossa käytetyt pönttöuunit ja puuhellat ja tilalle on asennettu koksilla ja puulla toimiva keskuslämmitys. Kirjastolle varattiin pääkerroksesta kaksi huonetta ja kolmanteen tuli kirjastonhoitajan asunto. Kirjaston kerrotaan aloittaneen toimintansa 19.10.1938. Kirjastonhoitajaksi palkattiin Maija-Liisa Fagerlund (myöh. Sarvela). Lamminpäälaiset tunsivat hänet "lainaston Maijana". Kirjastorakennus remontoitiin ja laajennettiin 1950-luvulla. Maijan jälkeen

1981-2003 kirjastonhoitajana toimi runoilijanakin tunnettu Kari Aronpuro. Aronpuro ei asunut 1950-luvun remontissa kirjaston yläkertaan tehdyssä asunnossa, vaan asunto oli vuokrattuna. Lamminpään kirjasto lakkautettiin 1.9.2013.

## Ympäristö ja pihapiiri

Kohteen lähiympäristössä sijaitsee vaihtelevasti 1920-30-lukujen taitteen pientaloja ja 1990-2010-lukujen pientaloja. Itäpuolella kulkeva Ylöjärventie on vilkkaasti liikennöity, kun taas pohjoispuolinen Hiihtäjätie rauhallinen asuinalueen sisäinen katu. Harjunrinne nousee loivasti Ylöjärventieltä kohti länttä.

Tontin koilliskulmasta on 1980-luvulla lohkaistu pieni kulma, jolla sijaitsee pesubetonipintainen sähkölaitoksen muuntoasema.

Nurmipintaisella tontilla kasvaa runsaasti puustoa: koivuja, mäntyjä, kuusia, lehtikuusia, vaahteroita ja pihlajia sekä erilaisia pensaita. Tontti on rajattu metalliverkkoaidalla ja virpiangarvo pensasaidanteella. Portinpylväät ovat betoniset ja portit vihreiksi maalatut metalliputkiportit. Pihan poluilla ja lipputangon ympärillä on luiskekiviä samoin rakennuksen eteläpuolelle tasatulla patiolla. Pihan pinnat ja kasvillisuus ovat 1930-50-luvun pientaloille tyypilliset, joskin kukkaistutuksia on hyvin vähän.

## Kaava

Tontilla on inventointihetkellä voimassa 18.10.1982 hyväksytty asemakaava, jossa tontti on merkitty Y-tontiksi.

## Kirjalliset lähteet

### PAIKALLISET SELVITYKSET JA INVENTOINNIT

- Heiskanen Jari; Selvitys Lamminpään sauna, pesula- ja neuvolarakennuksen kulttuurihistoriallisista arvoista. Pirkanmaan maakuntamuseo, kulttuuriympäristöyksikkö 2011.

### KARTAT JA ILMAKUVAT

- Asemakaavat 1945-2014. Tampereen kaupunki, intranet-paikkatietopalvelu <http://www.teto.tac.fi/ytoteto/kartta/map.php> ja kaupunkimittauksen arkisto.

- Kantakartta ja virastokartta. Tampereen kaupunki, kaupunkimittaus.

- Ortoilmakuvat 1946-2011. Maanmittauslaitos. <http://www.paikkatietoikkuna.fi/> ja Tampereen kaupunki, karttapalvelu <https://kartat.tampere.fi/oskari>

- Peruskartta ja taustakarttasarja. Maanmittauslaitos. <http://www.paikkatietoikkuna.fi/>

- Pitäjänkartta ja maakirjakartat. <http://www.vanhakartta.fi/>

- Senaatinkartta. Maanmittauslaitoksen historiallinen kartta-arkisto, KA.

- Vanhat peruskartat 1953, 1960, 1975, 1980 ja 1991. Maanmittauslaitos. <http://vanhatpainetutkartat.maanmittauslaitos.fi/>

### KIRJALLISUUS

- Aronpuro Kari; Pyydettyä : eli miten ihmeessä kokoelmani ovat syntyneet. Ntamo 2014.

- Lammi, Kaija; Meirän kylät : Lamminpään ja Tohlopin kaupunginosakirja. Lamminpään-Tohlopin omakotiyhdistys, Tampereen kaupunki, Tampere 1998.

### INTERNETLÄHTEET

- Pispalan kirjastotalon lauteilla, Kari Aronpuro. Pispalan Tietotuvan internetsivut, Jussi Rovio, 2006. [Luettu 16.4.2015] <http://www.pispala.fi/runolauteet/runotalvi/aronpuro.php>

- Lamminpään kirjasto sulkee ovensa etuajassa. Tampereen kaupungin internetsivut, tiedote 18.06.2013, Aila Rajamäki. [Luettu 16.4.2015] <http://www.tampere.fi/tampereinfo/ajankohtaista/6HT7u6vm0.html>

### MUUT LÄHTEET

- Kiinteistötiedot. Maanmittauslaitos, Kiinteistötietojärjestelmä. <http://www.ktj.fi/>

- Rakennustiedot. Tampereen kaupunki, intranet-paikkatietopalvelu <http://www.teto.tac.fi/ytoteto/kartta/map.php>

- Rakennuslupakuvat. Tampereen kaupunki, Rakennusvalvonnan arkisto.

**Kulttuurihistorialliset arvot**

<b>Rakennushistoriallinen arvo</b>	rakennusperinteinen
<b>Historiallinen arvo</b>	sosiaalihistoria sivistyshistoria
<b>Ympäristöarvo</b>	maisemallisesti keskeinen sijainti
<b>Arvoluokka</b>	ei määritelty
<b>Arvojen perustelu</b>	Rakennusperinteinen arvo  Asuinrakennus ja piha ovat säilyttäneet hyvin 1900-luvun alkupuolelle tyypilliset piirteet. Asuinrakennukseksi 1920-30-luvun taitteessa rakennetussa talossa näkyy piirteitä 1920-30-luvun ja 1950-luvun rakentamisen tavoista ja runsaasti ajalle tyypillisiä rakennusmateriaaleja.  Sosiaalihistoriallinen arvo  Vuosina 1938-2013 Lamminpään kirjastona toimineeseen rakennukseen liittyy sosiaalihistoriallisia arvoja, vaikka ne eivät varsinaisesti rakennuksessa fyysisesti näy. Kirjastolla on ollut tärkeä osa alueen asukkaiden elämässä, se on toiminut ihmisten vapaa-ajan viettopaikkana ja koululaisten säännöllisenä käyntipaikkana.  Sivistyshistoriallinen arvo  Kirjastolaitos on koulujen ohella tärkeä osa suomalaista kansansivistystoimintaa.  Maisemalliset arvot  Tontti ja asuinrakennus sijaitsevat keskeisellä paikalla Lamminpään kaupunginosan läpi kulkevan vilkaasti liikennöidyn Ylöjärventien varressa. Asuinrakennus on osa maantien varteen 1920-luvulla "raitikkylämaisesti" syntynyttä alueen varhaisinta asutusta.

**Toimenpidesuosituks**

Pihapiirin ja rakennuksen arvojen säilymisen kannalta tärkeää on:

- Asuinrakennuksen, rinnepihan pintojen ja kasvillisuuden muodostaman 1900-luvun alkupuolelle ominaisen pientalon pihapiirin säilyminen.
- Rinnepihan tasoerojen säilyminen.
- Asuinrakennuksen julkisivujen aukotuksen, kattomuodon, runkomuodon ja rakennus- tai muutosajankohdalle ominaisten tai niitä vastaavien julkisivumateriaalien, muotojen ja tyylipiirteiden säilyminen.
- Useiden asuntojen tai vaikutelman useista asunnoista säilyminen asuinrakennuksessa (kaksi ulko-ovea).
- Rinnerakentamisesta johtuvan korkean kivijalan säilyminen asuinrakennuksessa.
- Pihan ja asuinrakennuksen aseman säilyminen katumaisemissa.
- Tontille mahdollisesti rakennettavan piharakennuksen tulee noudattaa 1900-luvun alkupuolen piharakennusten mittakaavaa ja se tulee sovittaa pihapiiriin, asuinrakennuksen ja ympäröivien 1900-luvun alkupuolen rakennusten tyyliin ja mittakaavaan.



Nurmipintaisella tontilla kasvaa runsaasti puustoa: koivuja, mäntyjä, kuusia, lehtikuusia, vaahteroita ja pihlajia sekä erilaisia pensaita. Poluilla on luiskekiviä samoin rakennuksen eteläpuolelle tasatulla patiolla. Pohjakartta: Tampereen kaupunki, kantakartta. Muokkaus: MH.



Lamminpään kirjasto vuoden 1946 ortoilmakuvassa. Kuvassa näkyvät hyvin länsisivun kuistit ja vaihteleva kattomateriaali. Kuva: ortoilmakuva, Maanmittauslaitos.



Lamminpään kirjasto vuoden 1956 ortoilmakuvassa. Rakennus on laajennettu nykymuotoonsa ja länsisivun kuistit ovat kadonneet. Kuva: ortoilmakuva, Maanmittauslaitos.



Lamminpään kirjasto vuoden 1987 ortoilmakuvassa. Piharakenus on kadonnut tontin lounaiskulmalta, muutoin tontti on nykyisellään. Kuva: ortoilmakuva, Maanmittauslaitos.



KYY 153 : 2 Lamminpään entinen kirjasto kaakosta Mjia Hinnerichsen 10.04.2015



KYY 153 : 3 Lamminpään kirjaston pihaa lännestä Mjia Hinnerichsen 10.04.2015



KYY 153 : 4 Käynti portista Lamminpään kirjaston pihaan pohjoisesta Hiihtäjäntieltä Mii Hinnerichsen 10.04.2015

## Rakennukset

### Lamminpään kirjasto , asuinrakennus - omakotitalo , 001



Lamminpään entinen kirjasto koillisesta.  
Mii Hinnerichsen 10.04.2015 00:00:00

<b>Nimi</b>	Lamminpään kirjasto
<b>Rakennustyyppi</b>	asuinrakennus - omakotitalo
<b>Rakennusnumero</b>	001
<b>Kiinteistötunnus</b>	837-225-2006-0013
<b>Osoite</b>	Hiihtäjäntie 1 Ylöjärventie 55
<b>Nykyinen käyttö</b>	ei käytössä
<b>Alkuperäinen käyttö</b>	asuintoiminnot
<b>Rakentamisaajan tarkkuus</b>	vuosikymmen
<b>Rakentamisaajan luku</b>	1920
<b>Rakentamisaajan selite</b>	1920-luku, mahdollisesti kahdessa vaiheessa
<b>Korjausvuodet</b>	1950-luvun puoliväli, 1970-90-luvut
<b>Rungon muoto</b>	suorakaide
<b>Kerrosluvu</b>	kellarikerros + asuinikerros + ullakkokerros
<b>Perustus</b>	betoni - valettu

<b>Runko</b>	rankorakenne hirsi
<b>Vuoraus</b>	vaakalauta
<b>Katemateriaali</b>	tiili -betoni
<b>Katon muoto</b>	satula
<b>Kuisti</b>	avokuisti
<b>Kuistin kattomuoto</b>	satulakatto

### Kuvaus ja historia

Lamminpään kirjastona pitkään toiminut rakennus on alkujaan rakennettu asuinrakennukseksi. Rakennuksen rakennusvuosi ei selvinnyt, mutta se on muotonsa ja rakennusmateriaaliensa perusteella rakennettu viimeistään 1920-luvulla. Se on saatettu rakentaa kahdessa vaiheessa. Vuoden 1939 rakennuslupakuvassa ja 1946 ortoilmakuvassa rakennus on nykyistä kapearunkoisempi ja sillä on länsisivulla kaksi satulakattoista kuistia. Kattomateriaali on ortokuvassa vaihteleva. Kuvista päätellen ensin on saatettu rakentaa huoneen ja keittiön käsittänyt kapearunkoinen itä-länsisuuntainen eteläpääty ja hieman myöhemmin rakennusta olisi jatkettu pohjoiseen kahdella kookkaammalla huoneella ja toisella kuistilla. Pohjaltaan U-muotoinen rakennus on todennäköisesti hirsirunkoinen. Siinä on ollut kaksi huoneen ja keittiön asuntoa ja kaksi piippua. Molemmilla asunnoilla on ollut oma sisäänkäyntikuisti. Keittiöissä on ollut puuhella ja kamareissa pönttöuuni. Ullakkokerrokseen on ollut porras molemmilta kuisteilta. Eteläpäädyn asunnon on vinttikerroksessa todennäköisesti ollut kesähuone, sillä katolla on 1946 ortokuvan mukaan ollut etelään ja itäänpäin lyhyet kolmiomaiset poikkipäädtyt. Lisäksi vinttikerroksessa on ollut kylmää avointa ullakkotilaa. Rakennuksen katto on ollut nykyistä loivempi.

Kirjastotoiminnan käynnistyessä 1930-luvun lopussa rakennukseen on tehty muutoksia. Eteläpäädyn asunto on muutettu lukusaliksi, purkamalla huoneiden välinen väliseinä, piippu ja tulisijat. Lukusalin ja keskimmäisen huoneen väliin on puhkaistu oviaukko ja keskimmäiseen huoneeseen tuotu kirjat. Pohjoispäädyn huoneesta on tehty kirjastonhoitajan asunto. Kuistit on säilytetty ennallaan, joten kirjastoon ja asuntoon on ollut molempiin oma sisäänkäyntinsä. Rakennukseen on lisäksi tehty keskuslämmitys: pönttöuunit on poistettu ja kellarikerrokseen on tehty lämpökeskus ja polttoainevarasto. Kellarikerroksen tiloihin on ollut käynti ainoastaan ulkokautta rakennuksen itäisivulta. Kellarikerroksen eteläpäädyssä on kookas varastotila ja pohjoispäädyssä autotalli. Lupakuvien perusteella rakennuksessa on 1930-luvulla ollut peltikatto ja julkisivuissa nykyisenmallinen vaakalautoitus ja vintin osalla kapeampi pystypanelointi. Myös ikkunat ovat olleet nykyisenlaiset, ristimalliset, 6- ja 9-ruutuiset.

1950-luvun puolivälissä rakennukselle on tehty laajempia muutoksia ilmeisesti kirjaston lisätilan tarpeen vuoksi. Länsisivun kuistien väli on rakennettu umpeen ja eteläisempi kuisteista purettu, jolloin rakennuksesta on tullut pohjaltaan leveärunkoisempi, suorakaiteen muotoinen. Kuistien välinen laajennus on piirustusten mukaan betoniperustainen ja rankorunkoinen. Siihen on tehty uudet eteistilat, siivouskomero ja wc. Keskelle rakennuksen länsisivua on rakennettu uusi puisten pilarien kannattama satulakattoinen avokuisti. Kuistilla on kaksi sisäänkäyntiä: pohjoisempi kirjaston tiloihin ja eteläisempi uuteen vinttikerroksen kirjastonhoitajan 1h+k asuntoon. Pääkerros on tullut kokonaan kirjaston käyttöön. Pohjoisemmasta kuistista on tehty varasto. Katto on uusittu kokonaan, siitä on tehty aiempaa jyrkempi (kattokulma 1:1) ja itälappeeseen tehty pulpettikattoinen leveä neli-ikkunainen kattolyhty. Asunnon alaeteisestä on käynti sisäportaasta kelliiniin, jonne on laajennusosaan tehty ruokakellari. 1950-luvun lupakuvista poiketen polttoainevarasto (nykyisin siellä on öljysäiliö) on siirretty rakennuksen luoteiskulmaan eikä vanhaan polttoainevarastotilaan ole kulkua sisäkautta.

Viimeisimmät muutokset kirjastolla on tehty useassa vaiheessa 1970-1990-luvuilla, jolloin rakennukseen on asennettu koneellinen ilmanvaihto (ilmanvaihtokoneet ovat kellarikerroksen entisessä polttoainevarastossa), hiekkapuhallettu ja maalattu uudelleen julkisivut, lisätty eteläpäätyyn ikkunan tilalle varauloskäynti, ummistettu toinen länsisivun ikkunoista, tehty sisätiloissa pientä pintaremonttia, rakennettu ullakkokerroksen asuntoon suihkutila ja laajennettu asuntoa pohjoispäädyn huoneella.

Rakennus on nykyisin satulakattoinen ja tiilikatettu. Sokkeli on vaaleanharmaaksi maalattua betonia. Runko on todennäköisesti pääkerroksen osalta pääosin hirttä, 1950-luvun kuistien välisen laajennuksen ja vinttikerroksen osalta rankorakenteinen. Julkisivuissa on vaaleankeltaiseksi maalattu laudoitus, joka on pääkerroksen osalla vaakalautaa ja vinttikerroksen osalla kapeampaa pystypaneelia. Kerrosten välillä kulkee kerroslista ja pääkerroksen osalla on pitkillä sivuilla hirsirakennuksille tyypilliset pystylistat. Ikkunoiden kehykset ja muut listoitukset ovat yksinkertaiset ja valkoisiksi maalatut. Myös ikkunoiden puitteet ovat valkoisiksi maalatut. Ikkunat ovat puurunkoiset, pääkerroksessa mahdollisesti 1920-30-lukulaiset ja vinttikerroksessa päädyissä kolmijakoiset, 1950-luvulle tyypilliset.

Sisätilojen pinnat ovat 1950-1980-luvuilta. Sisäkatoissa on valkoiseksi maalattu huokoinen puukuitulevytytys ja seinissä valkoiseksi maalattu enso-pahvi, joissain seinissä valkoiseksi maalattu lasikuitutapetti. Lattiolla on harmaita beige linoleum-matto. Väliovet ovat kauniita 1900-luvun alkupuolelle tyypillisiä peilipintaisia valkoisiksi maalattuja puuovia. Ovenkahvat 1950-luvulle tyypilliset pukinsarvimalliset. Vintin asuntoon vievän porrashuoneen seinissä on lakattu kapea kuusipaneeli ja puiset sinertäviksi maalatut puuaskelmat. Rakennus vaikuttaa ikäisekseen melko hyväkuntoiselta.

Rakennuksessa on piirteitä 1920-30-lukujen rakentamisesta: 6- ja 9-ruutuiset ikkunat, laudoitus ja listoitustapa sekä julkisivujen aukotus sekä 1950-lukujen rakentamisesta: pilarien kannattama avokuisti, neliruutuiset sisäänkäyntiovet, vinttikerroksen ikkunat, sisätilojen pintamateriaalit. Rakennuksessa ei itäsivulla säilynyttä kirjasto-kyllä lukuun ottamatta ole juuri säilynyt piirteitä, jotka kertoisivat rakennuksen pitkäaikaisesta kirjastokäytöstä. Siinä on kuitenkin nähtävissä joitain julkisille rakennuksille tyypillisiä piirteitä: korostettu sisäänkäynti, lasiaukkoiset ovet, hätäuloskäynti, kirjastohuoneiden levennetyt oviaukot, valaistus ja ilmanvaihto. Rakennuksessa on myös säilynyt sen alkuperäiselle käyttötarkoitukselle, asuinrakennukselle, tyypillisiä piirteitä: rakennuksen perusmuoto, ikkuna-aukotus, aputilat ja vintin asuinhuoneisto.

#### Lisätiedot

Tampereen kaupungin pysyvä rakennusnumero: 23267

#### Kulttuurihistorialliset arvot

<b>Rakennushistoriallinen arvo</b>	rakennusperinteinen
<b>Historiallinen arvo</b>	sivistyshistoria sosiaalihistoria
<b>Ympäristöarvo</b>	maisemallisesti keskeinen sijainti
<b>Arvojen perustelu</b>	Ks. kohteen arvojen perustelu.
<b>Arvoluokka</b>	ei määritetty
<b>Toimenpidesuosituks</b>	Ks. kohteen toimenpidesuosituks edellä.



KYY 153 : 6 Lamminpään entinen kirjasto etelästä Miia Hinnerichsen 10.04.2015



KYY 153 : 7 Lamminpään entinen kirjasto pohjosesta Miia Hinnerichsen 10.04.2015





KYY 153 : 8 Lamminpään entisen kirjaston länsisivua Miiä Hinnerichsen 10.04.2015



KYY 153 : 9 Lamminpään entisen kirjaston ikkuna länsisivulla Miiä Hinnerichsen 10.04.2015



KYY 153 : 10 Lamminpään entinen kirjasto , pääkerroksen sisätilaa Miiä Hinnerichsen 10.04.2015



KYY 153 : 11 Lamminpään entinen kirjasto , vinttikerroksen sisätilaa Miiä Hinnerichsen 10.04.2015



*KYY 153 : 12 Sisäänkäynti Lamminpään entisen kirjaston  
yläkerran asuntoon Miiä Hinnerichsen 10.04.2015*

## Liite 1. Lamminpään maankäytön historiaa kartoilla



Lamminpään alue ympäröitynä vanhimmalle saatavissa olevalle Daniel Hallin piirtämälle, 1770-luvun maakirjakartalle. Lamminpään läpi, pitkin asumatonta metsäistä, harjua kulkee Kyrönkankaantie kohti Pohjanmaata.

Kartta: <http://www.vanhakartta.fi/>



Lamminpään alue ympäröitynä 1855 pitäjänkartalle. Alue on yhä asumatonta metsää, jossa maantien lisäksi risteilee polkuja tai kapeita kärryiteitä.  
Kartta: <http://www.vanhakartta.fi/>



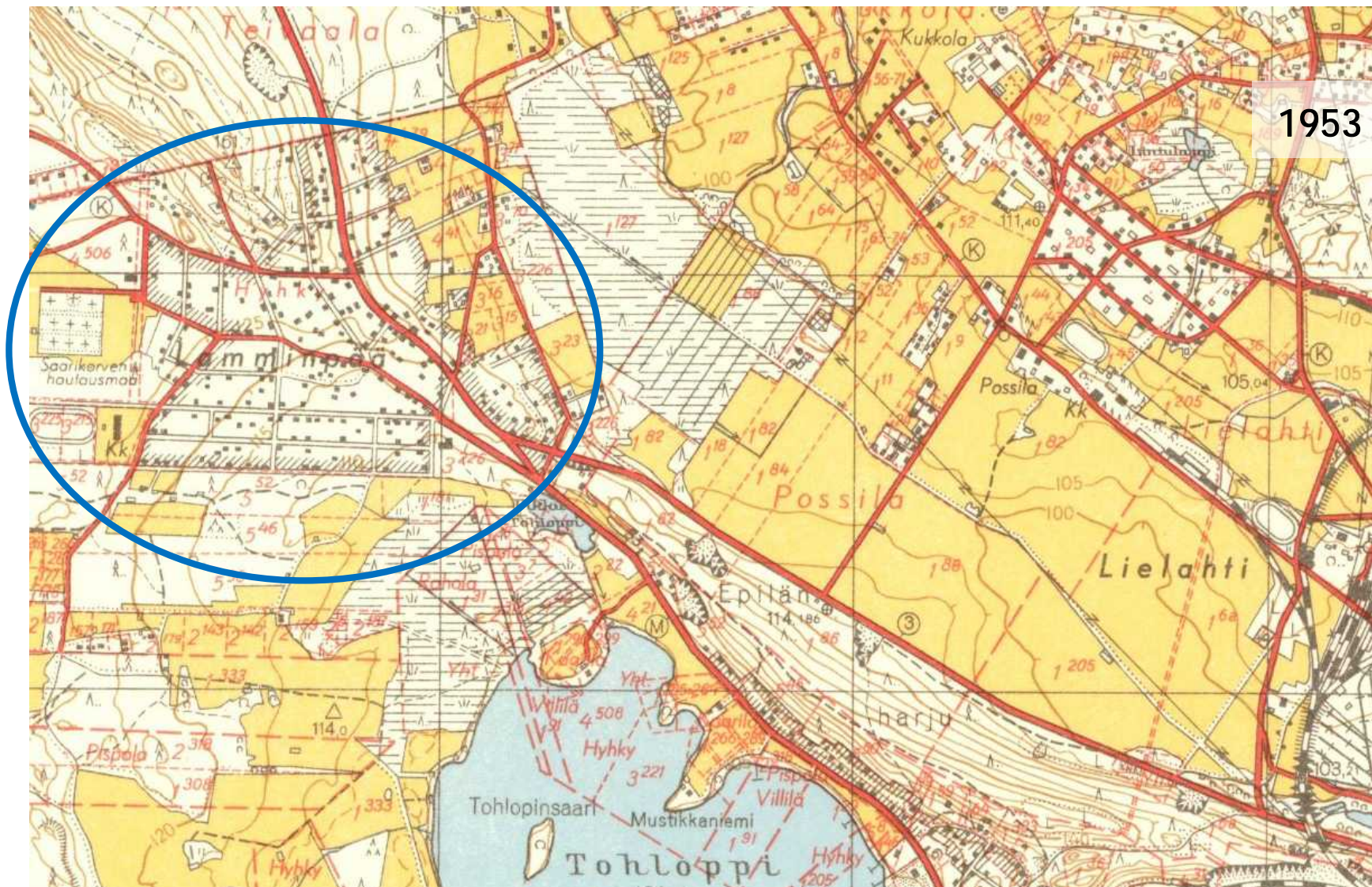
1800-luku?

Asumaton Lamminpään seutu ympäröitynä ajoittamattomalle, todennäköisesti 1800-luvulla laaditulle pitäjänkartalle.  
Kartta: <http://www.vanhakartta.fi/>

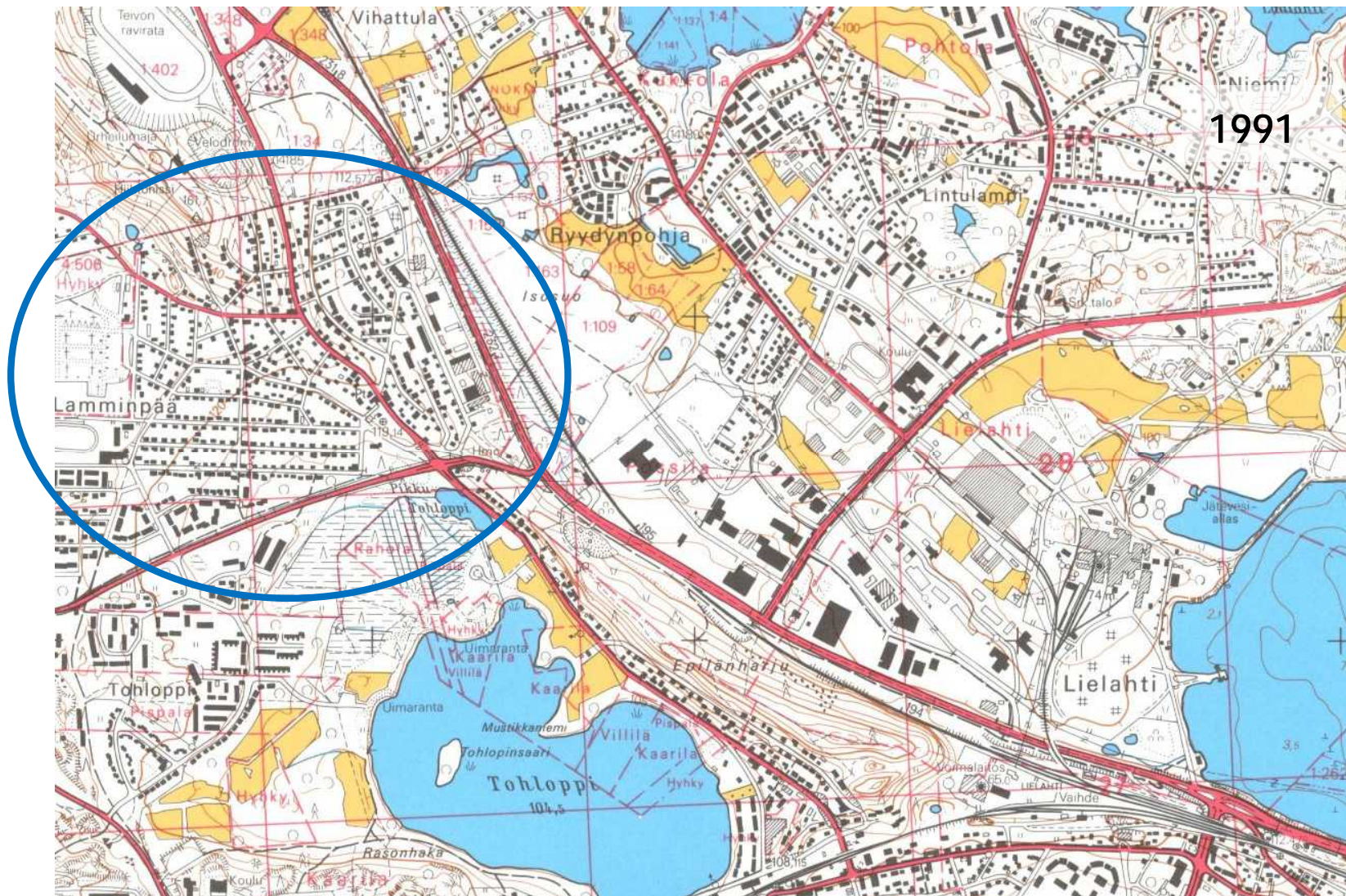


Ote venäläisestä ns. senaatinkartasta, jonka mittaukset tehtiin 1909. Punaisella rajattu Lamminpään alue sijoittuu valkoisella merkityn viljelymaiseman reunalle ja siellä oli tuolloin lähinnä torppia ja pieniä peltokappaleita.

Kartta: Maanmittaushallituksen historiallinen kartta-arkisto, KA. Rajaus: Jari Heiskanen.



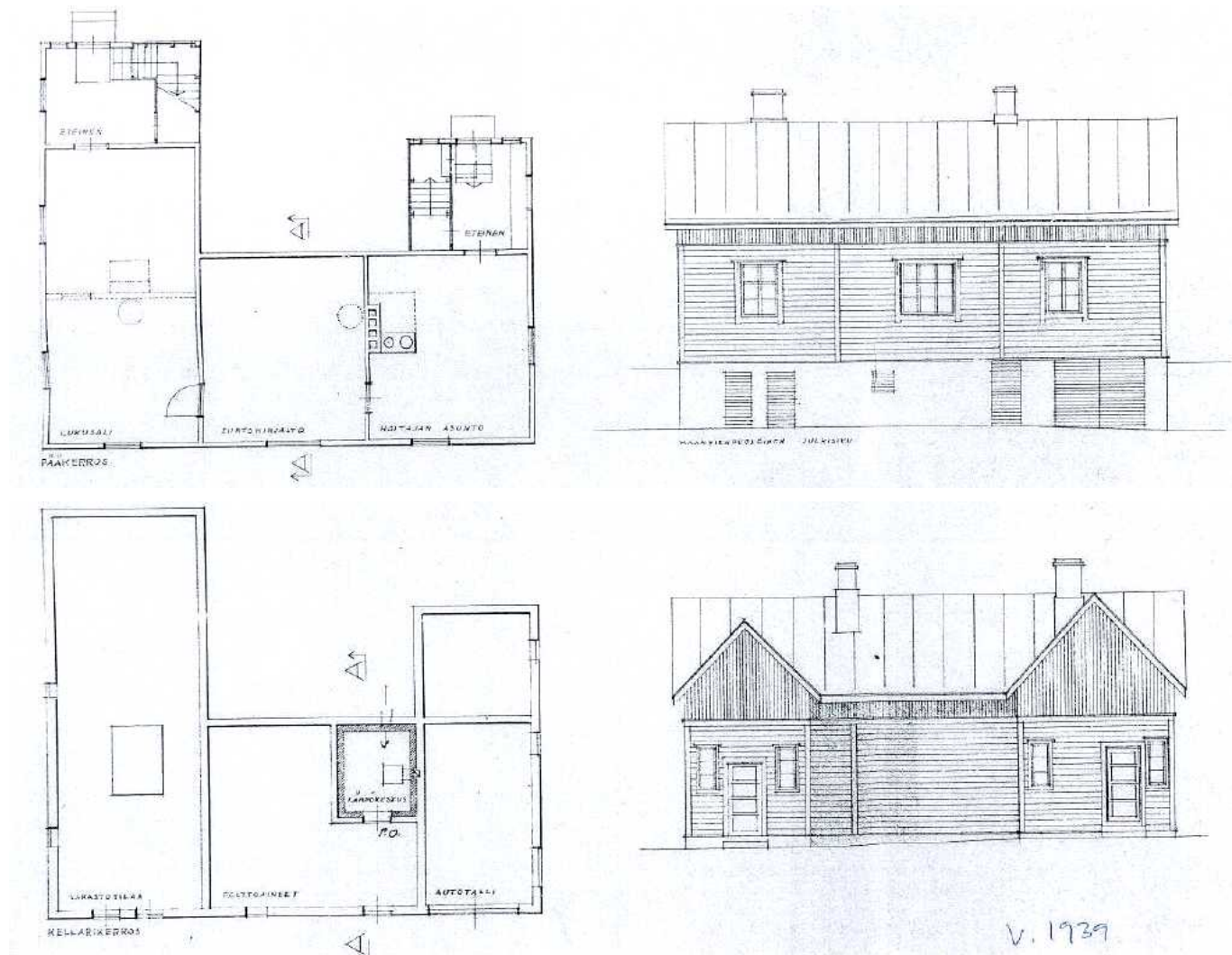
Lamminpään kehitys nykyisenkaltaiseksi pientaloalueeksi on jo pitkällä.  
Kartta: Maanmittauslaitos, peruskartta 1953, <http://vanhatpainetutkartat.maanmittauslaitos.fi/>



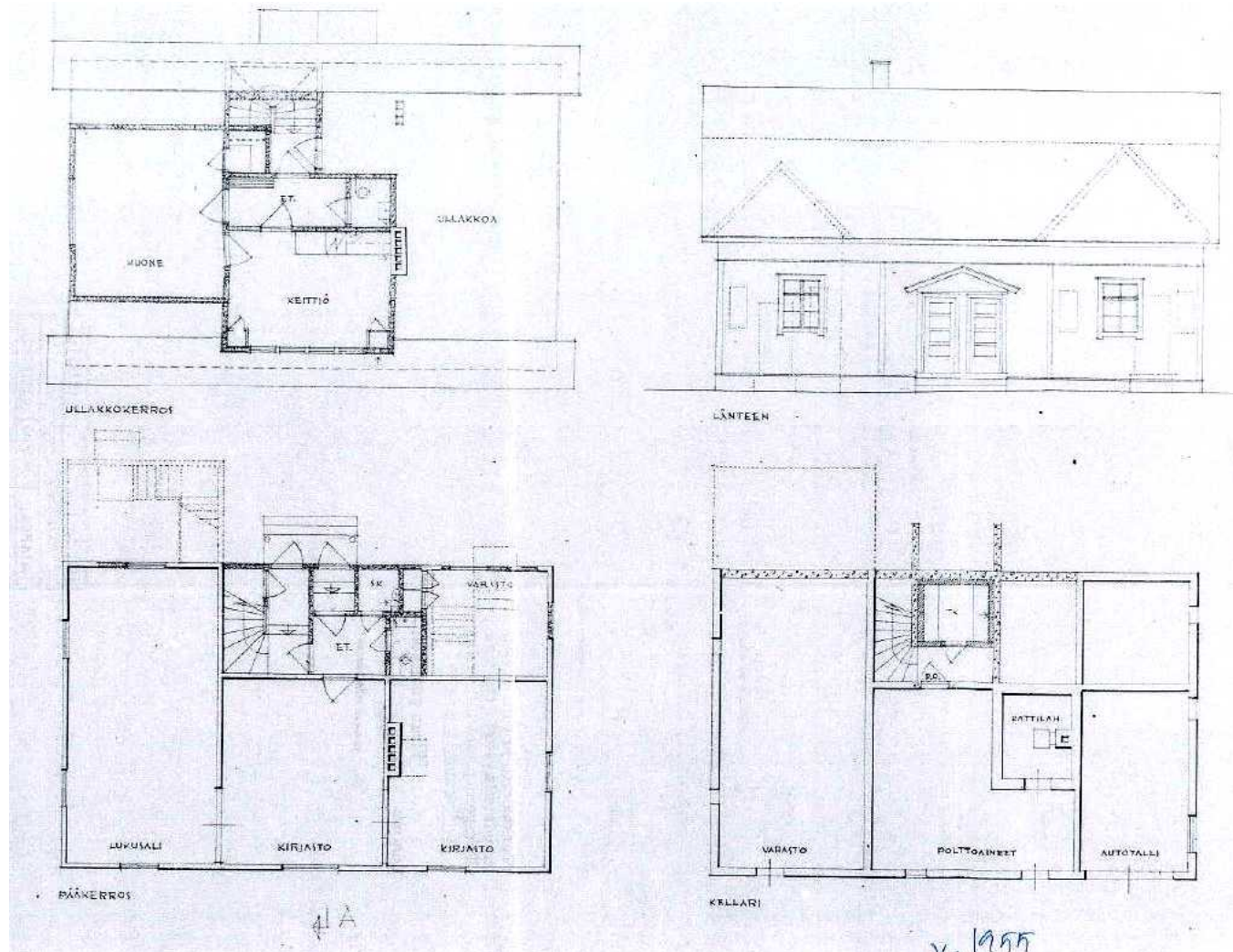
Tiiviisti rakennettu Lamminpää 1991 peruskartalla.  
Kartta: Maanmittauslaitos, peruskartta 1991, <http://vanhatpainetutkartat.maanmittauslaitos.fi/>



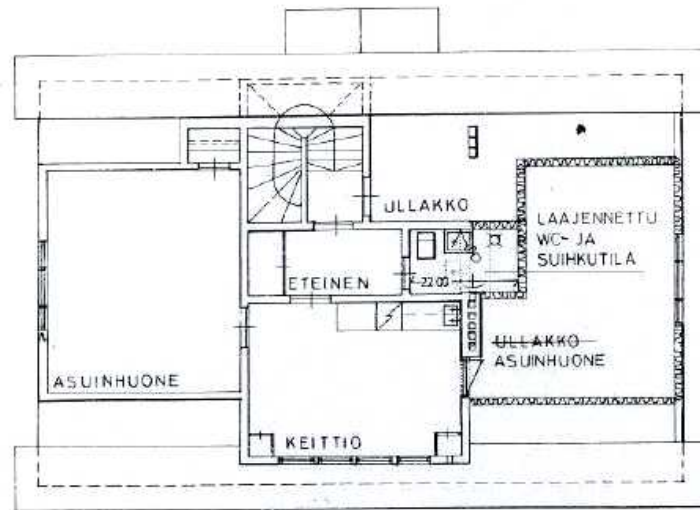
## Liite 2. Lamminpään kirjaston rakennuspiirustuksia



Asuinrakennus muutettiin kirjastoksi 1930-luvun lopussa.  
Rakennuspiirustukset: Tampereen kaupunki, Rakennusvalvonnan arkisto.



Lamminpään kirjastoon tehtiin muutoksia 1950-luvun puolivälissä. Tuolloin mm. molemmat kuistit hävisivät länsisivulta, eteläisempi kuisti purettiin, rakennettiin uusi avokuisti, rakennus sai uuden jyrkemmän katon ja vinttikerrokseen tehtiin asunto.  
 Rakennuspiirustukset: Tampereen kaupunki, Rakennusvalvonnan arkisto.



ULLAKKOKERROS, 1 : 100

ULLAKOLLA, WC:N SEINÄN VIERESSÄ OLEVA PAISUNTASÄILIÖ  
SIJAITETAAN JOKO LAAJENNETUN WC- JA SUIHKUTILAN YLÄOSAAN  
TAI LÄMMÖNERISTETTYNÄ SEN YLÄPUOLELLE.

WC- JA SUIHKUTILA, RAKENNE SISÄLTÄ ULOSPÄIN:

KATTO - MAALIPINTA

- PUOLIKOVA PUUKUITULEVY 10 mm
- MINERAALIVILLALEVY 200 mm

SEINÄT - SOMVYL

- PUOLIKOVA PUUKUITULEVY 10 mm
- PUURUNKO 50x100 mm<sup>2</sup>, MINERAALIVILLALEVY 100 mm
- PUOLIKOVA PUUKUITULEVY 10 mm

LATTIA - TELON, No 4013, MATTO NOSTETAAN SEINILLE

N 150 mm KORKEUTEEN SAUMAT HITSATAAN

PUTKET UPOTETAAN SEINÄÄN



ASEMAPIIRROS 1 : 500

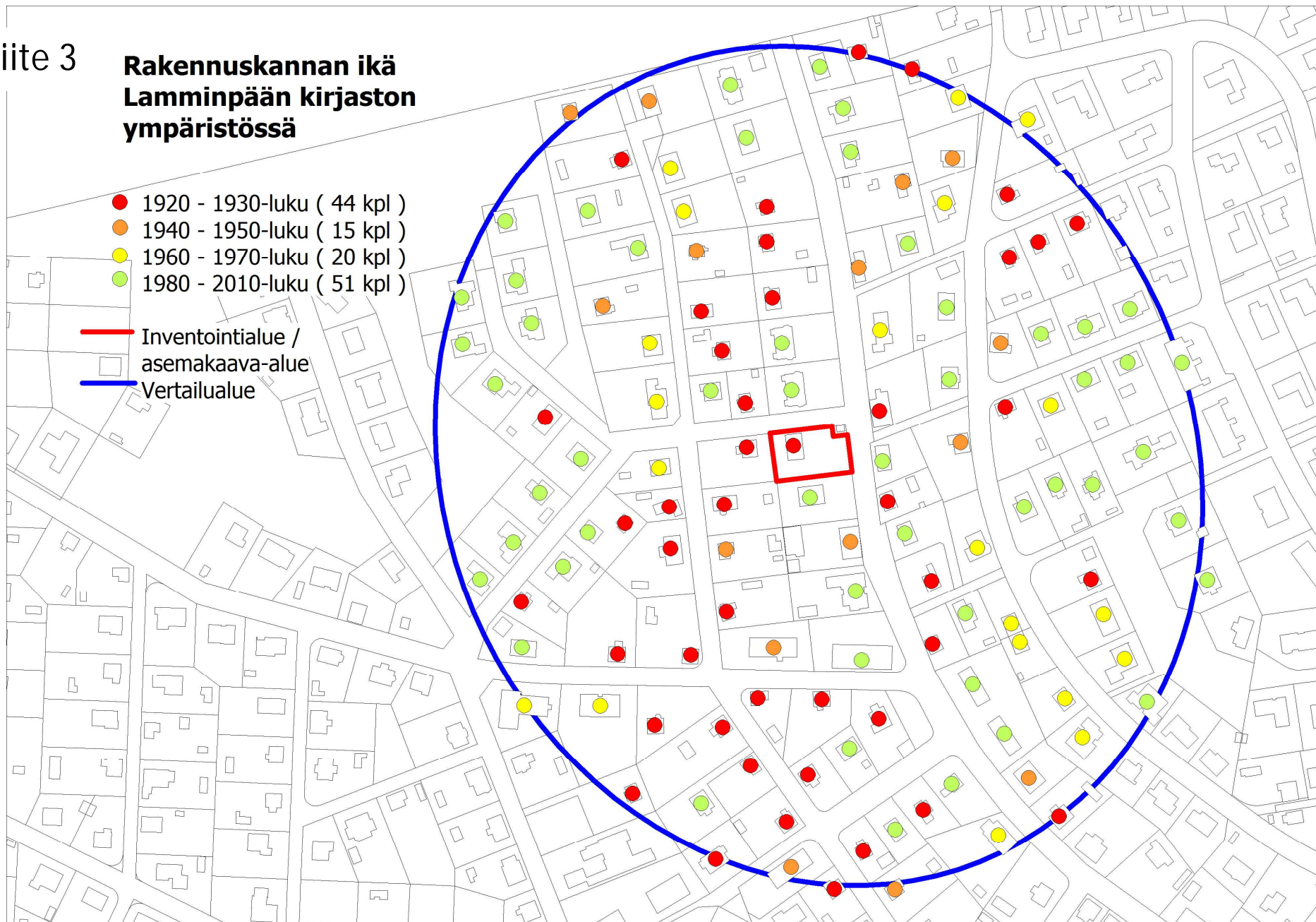
Lamminpään kirjaston ullakkokerroksen asuntoa laajennettiin 1970-80-lukujen taitteessa.  
Rakennuspiirustukset: Tampereen kaupunki, Rakennusvalvonnan arkisto.

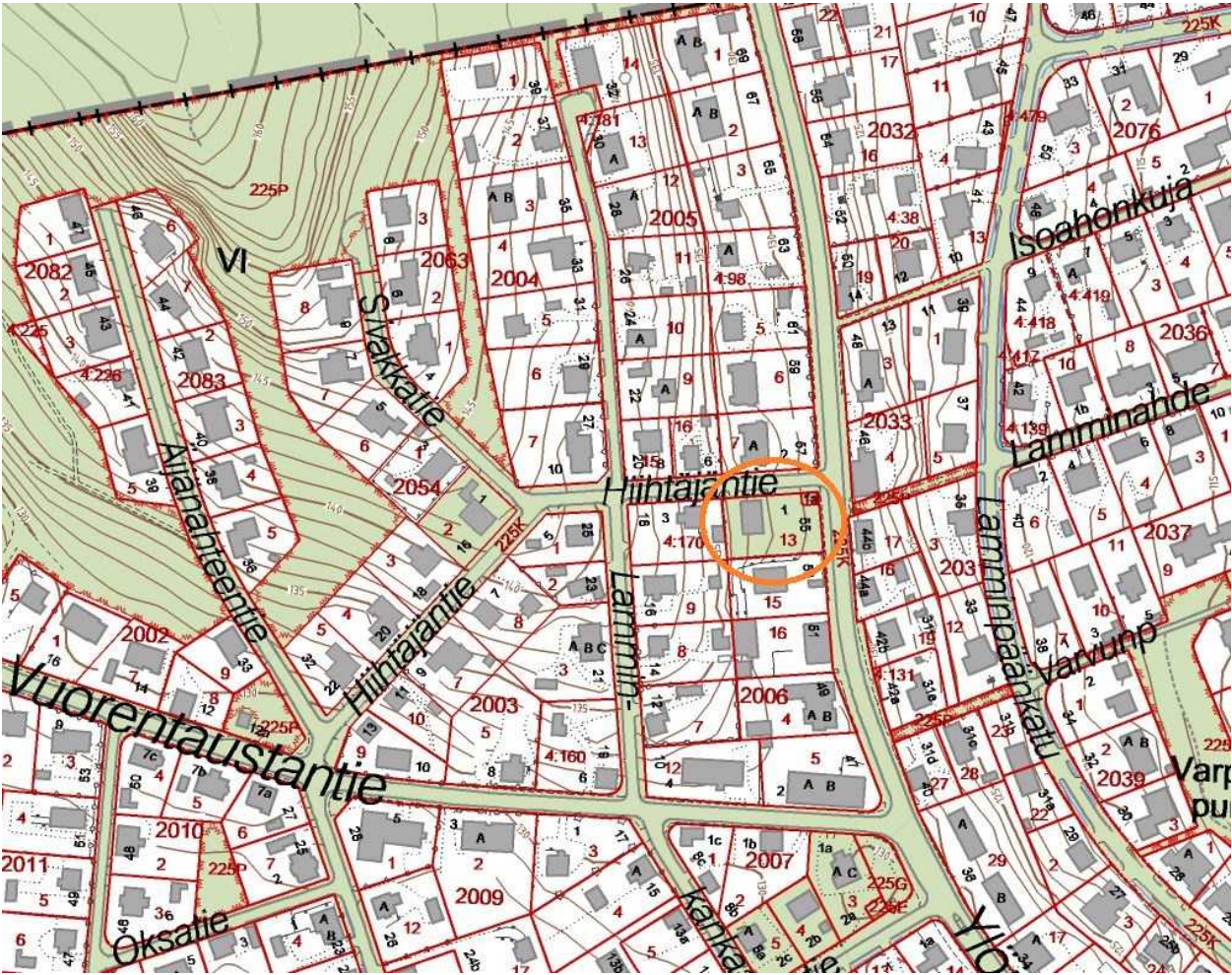
### Liite 3

### Rakennuskannan ikä Lamminpään kirjaston ympäristössä

- 1920 - 1930-luku ( 44 kpl )
- 1940 - 1950-luku ( 15 kpl )
- 1960 - 1970-luku ( 20 kpl )
- 1980 - 2010-luku ( 51 kpl )

- Inventointialue /  
asemakaava-alue
- Vertailualue





Tampere  
Lamminpään kirjaston rakennusinventointi  
Asemakaava nro 8572  
2015

