

KANGASALA

Vatialan kulttuuriympäristöselvitys



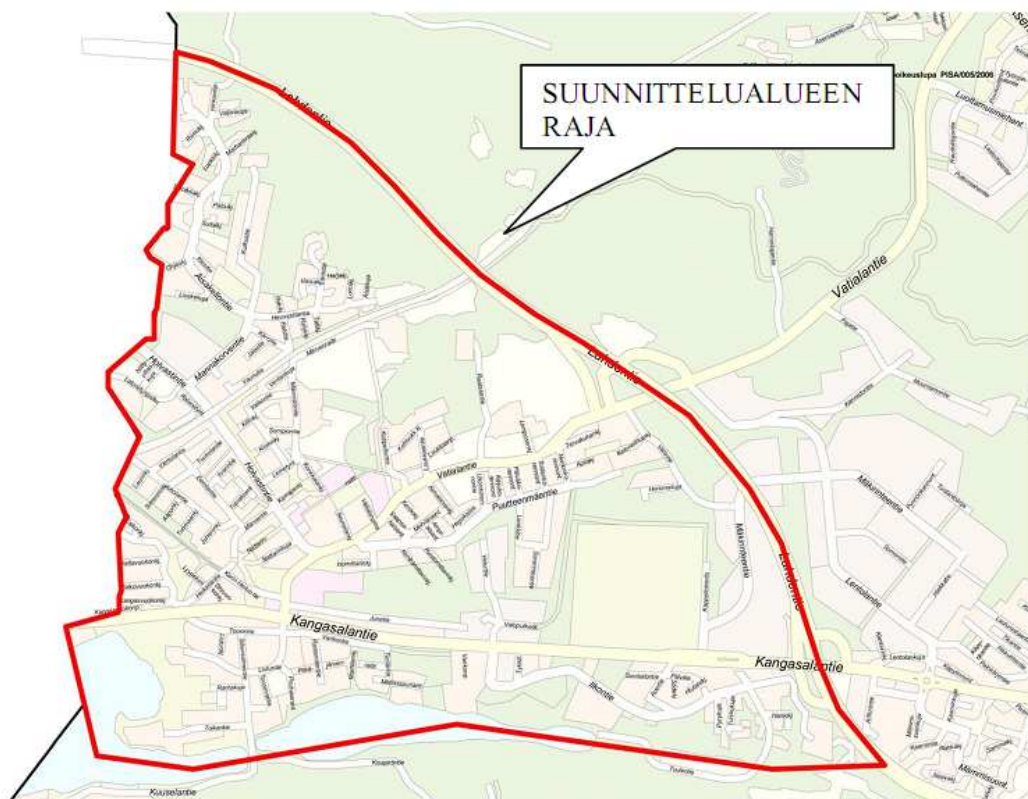
RAPORTTI 29.8.2010

FM Teija Ahola
Selvitystyö Ahola
Mikkeli

Tilaaaja: Kangasalan kunta

SISÄLLYSLUETTELO

1	JOHDANTO	3
1.1	KOHDEALUE.....	3
1.2	KAAVAT JA AIKAISEMMAT SELVITYKSET	4
2	AINEISTOT JA MENETELMÄT	7
3	ALUEEN KEHITTÄMISVAIHEET	7
3.1	KARTAT	7
3.2	KULKUREITTIIEN VARRELLA	9
3.3	MAISEMAT	9
3.4	MAATALOUSKYLÄT.....	10
3.5	SOTIEN JÄLKEINEN MURROSKAUSI: KYLÄSTÄ PIENTALOVALTAISEKSI ASUNTOALUEEKSI	12
3.6	LÄHIÖRAKENTAMISTA	13
3.7	ALUEKESKUKSEKSI ASUTUSRAKENNETTA TIIVISTÄMÄLLÄ	14
4	KOHDEKUVAUKSET	17
4.1	KOHDELUETTELO	17
4.2	KUVAUKSET	17
5	LUOKITTELU JA SUOSITUKSET	43
6	YHTEENVETO SELVITYSALUEEN KULTTUURIYMPÄRISTÖPIIRTEISTÄ	44
7	LÄHTEET.....	46
	KARTTALIITTEET	47



Karttaote Vatialan osayleiskaavan osallistumis- ja arviointisuunnitelmasta. Kangasalan kunta 2010.

1 Johdanto

Kulttuuriympäristöselvitys on tehty Kangasalan Vatialan osayleiskaavaa varten. Selvitystyöstä vastasi FM Teija Ahola Selvitystyö Aholasta.

Selvitys täydentää aikaisempia inventointeja ja kaavan lähtöaineistona käytettävää Tampereen Teknillisen yliopiston, Arkkitehtuurin koulutusohjelman opiskelijan Maritta Heinilän diplomityötä vuodelta 2010: *Kangasalan Vatialan kehitys kulttuuriympäristön ehdoilla.*

Kulttuuriympäristöselvityksessä kuvataan lyhyesti kohdealueen rakennetun kulttuuriympäristön historia ja ominaisluonne sekä osoitetaan alueen rakennushistorialliset, historialliset ja ympäristölliset arvot. Selvityksen pohjalta voidaan arvioida uuden rakentamisen vaikutuksia rakennettuun ympäristöön ja maiseman historiallisiin piirteisiin. Työssä painottuu karttakuvallinen tarkastelu ja esitystapa.

Vatialan alueen osayleiskaavoittaminen on tullut ajankohtaiseksi, koska oikeusvaikutuksetta Taajamien osayleiskaavan ohjausvaikutus on riittämätön alueen kehityksen luotsaamiseksi. Vatialan osayleiskaavassa selvitetään alueen tiivistämis- ja täydennysrakentamismahdollisuuksia kaupunkiseudun rakennesuunnitelman pohjalta.

Maankäyttö- ja rakennuslain (MRL) 39 §:ssä esitetään yleiskaavan sisältövaatimukset, jotka mm. edellyttävät, että rakennettua ympäristöä ja luonnonympäristöä tulee vaalia eikä niihin liittyviä erityisiä arvoja saa hävittää. MRL 9 § säätelee vaikutusten selvittämistä. Sen mukaan kaikilla kaavatasoilla:

”Kaavan tulee perustua riittäviin tutkimuksiin ja selvityksiin. Kaavaa laadittaessa on tarpeellisessa määrin selvitettävä suunnitelman ja tarkasteltavien vaihtoehtojen toteuttamisen ympäristövaikutukset, mukaan lukien yhdyskuntataloudelliset, sosiaaliset, kulttuuriset ja muut vaikutukset. Selvitykset on tehtävä koko siltä alueelta, jolla kaavalla voidaan arvioida olevan olennaisia vaikutuksia.”

1.1 Kohdealue

Vatialan alue, käsittäen lähes kokonaan Vatialan ja Lemposen maarekisterikylät sekä osan Lentolan kylästä, on käynyt läpi vaiheittaisen kehityksen maatalousalueesta asuin- ja työpaikkataajamaksi. Vatialan seutu kuuluu Huutjärveltä alkavaan Kangasalan nauhataajamaan nk. harjutaajamaan. Lännessä Vatialan taajamarakenne jatkuu lähes saumattomasti Tampereen puolella oleviin Vehmaisten ja Holvastin kaupunginosiin.

Selvitysalue rajautuu suurelta osin liikenneväyliin. Pohjoisessa ja idässä alue rajautuu Lahdentiehen (Vt 12). Etelässä alueen halki kulkee Kangasalantie, joka on vilkasliikenteinen Kangasalan ja Tampereen välinen seututie. Lännessä on Vaasan rata; ennen junat pysähtyivät Vatialan ja Lemetyksen seisakkeilla. Selvitysalueen luoteiskulma jää Vatialan keskustasta katsottuna radan taakse.

1.2 Kaavat ja aikaisemmat selvitykset

Seutu- ja maakuntakaava

Pirkanmaan 1. maakuntakaava on hyväksytty maakuntavaltuustossa 9.3.2005, ja valtioneuvosto on sen vahvistanut 29.3.2007. Selvitysalue on maakuntakaavassa taajamatoimintojen aluetta (A). Selvitysalueella sijaitseva Vatialan kappeli on merkitty arvokkaaksi kulttuuriympäristöksi (akv).

Ensimmäinen maakuntatason rakennusinventointiraportti julkaistiin 1981: *Pirkanmaan kulttuurihistorialliset kohteet. Tampereen seutukaavaliitto. Julkaisu B 107*. Päivitetty luettelo julkaistiin 1990. Vatialasta oli inventoitu Vatialan siunauskappeli sekä Ilkon huvila. Uusin maisema- ja kulttuuriympäristöalueita kartoittanut työ valmistui 2006 ja julkaistiin Pirkanmaan liiton julkaisuna: *Pirkanmaan maisema-alueet ja kulttuuriympäristöt. Julkaisu B 97 2006*. Inventoidut kulttuuriympäristökohteet ja maisema-alueet on merkitty maakuntakaavaan. Kohteita ei ole Vatialassa; siunauskappeli on esitelty valtakunnallisen merkittävyyden vuoksi.

Yleiskaavat

Vatialassa ei ole voimassa olevaa oikeusvaikutteista yleiskaavaa. Kangasalan kunnan Taajamien osayleiskaava on oikeusvaikutuksen (kv 11.12.2000). Suunnitelma toimii kunnan strategisen suunnittelun välineenä ja ohjaa maankäyttöä ja tarkempaa kaavoitusta taajama-alueilla. Kaavassa Vatiala on pääosin pientalovaltaista asuinalueita, jota on osoitettu täydennettäväksi. Alueen itäosassa on kaupallisten palveluiden alue, työpaikka-alue ja hautausmaa. Teollisuus keskittyy sora- ja betonin itäpäähän, lisäksi eri puolilla on yksittäisiä teollisuustontteja, joista laajin Mannakorvessa.

Asemakaavat

Vatialan ensimmäinen asemakaava vahvistettiin lääninhallituksessa 9.7.1969. Kaava-alue laajeni etenkin 1970-luvulla. Sen jälkeen alueelle on tehty lukuisia asemakaavamuutoksia.

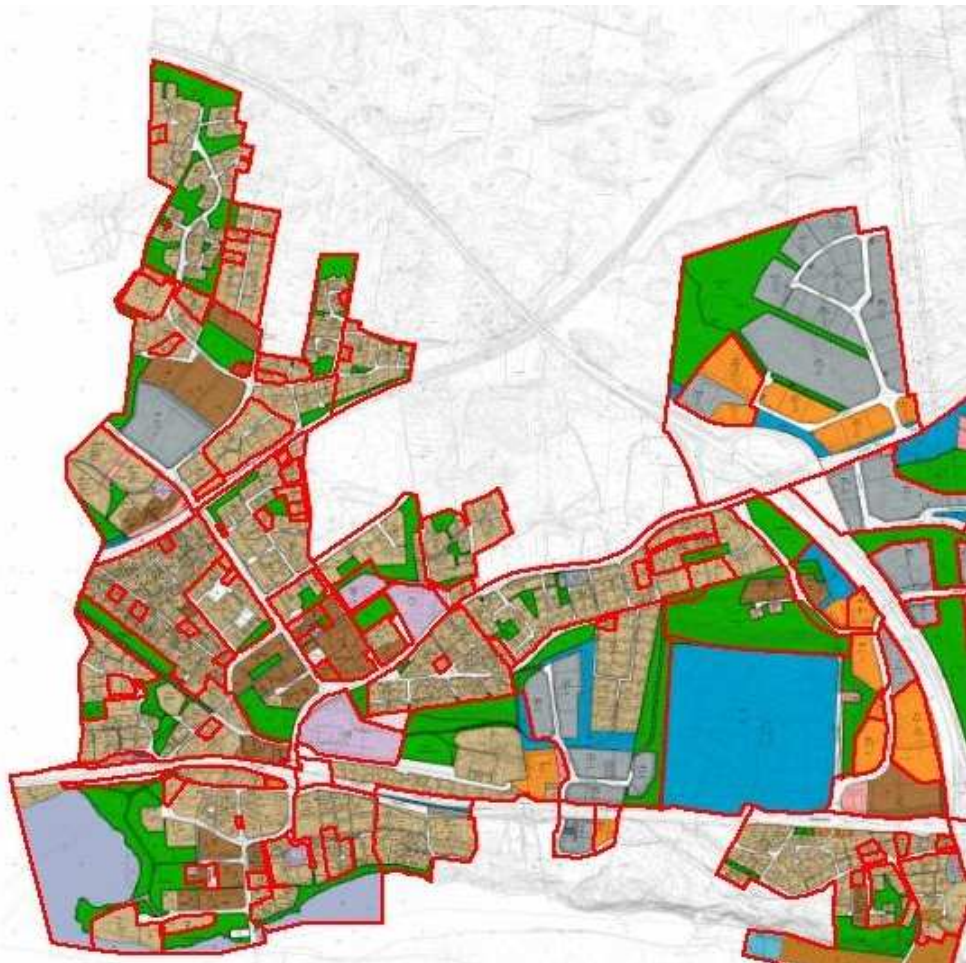
Alla olevassa kaavayhdistelmäkartassa voimassa olevien asemakaavojen alueet on rajattu punaisella. Vanhimmille ja jälleenrakennuskauden omakotialueille on tehty myös pieniä paria tonttia koskevia kaavamuutoksia. Kartassa erottuvat myös kerralla kaavoitetut uudet asuinalueet mm. Pitkäjärvellä. Vuonna 2010 on käynnissä mm. Tallimäen ja Ilkon asemakaavamuutostyöt.

Asemakaavalla on suojeltu seuraavat kohteet: (kartta s.6)

1 Vatialan siunauskappeli	sr	kv 29.11.1988
2 VR konekorjaamo	sr-1	kv 9.11.1998 (6.1.1999)
3 Vanha-Marttilan päärakennus	sr-8	kv 10.11.2003
4 Vanha-Marttilan pihapiiri	AO/s	kv 10.11.2003
5 Vatjalan (Heikkilä) päärakennus	sr	kv 12.1.2004
6 Vatjalan (Heikkilä) pihapiiri	AO/s	kv 12.1.2004
7 Tiilimuuntaja	sr-8	kv 12.1.2004
8 Kotipelto II (Märve) päärakennus	sr	kv 12.1.2004
9 Rauhala (Hakanpään kauppa)	sr-8	kv 12.1.2004
10 Puutteenmäentien omakotialue	AO/s	kv 12.12.2005
11 Männistötie 17	sr-12	kh 21.4.2008

Lisäksi useiden jälleenrakennuskaudella perustettujen pientalokortteleiden taajamakuvan kehitystä on ohjattu alueiden käyttötarkoituserkintää tarkentavalla kaavamääräyksellä: *Korjausten ja laajennusten ja uudisrakentamisen yhteydessä on uusi rakennusosa sovitettava vanhaan rakennuskantaan ja ympäristöönsä muodoltaan, materiaaleiltaan ja väritykseltään.*

Vatialan vanhan kyläkeskustan vieressä sijaitseva purouoma on merkitty 12.1.2004 hyväksytyyn asemakaavaan Horhanpuistiksi, *jossa ympäristö on säilytettävä.*



Kangasalan kunta / Kaavayhdistelmäkartta: Asemakaavojen rajat on merkitty punaisella.

Valtakunnalliset alueidenkäyttötavoitteet

Selvitysalueella sijaitseva Vatialan siunauskappeli ja hautausmaa ovat mukana uudessa Museoviraston laatimassa RKY luettelossa, joka on valtioneuvoston päätöksellä 22.12.2009 otettu maankäyttö- ja rakennuslakiin perustuvien valtakunnallisten alueidenkäyttötavoitteiden tarkoittamaksi inventoinniksi rakennetun kulttuuriympäristön osalta 1.1.2010 alkaen.

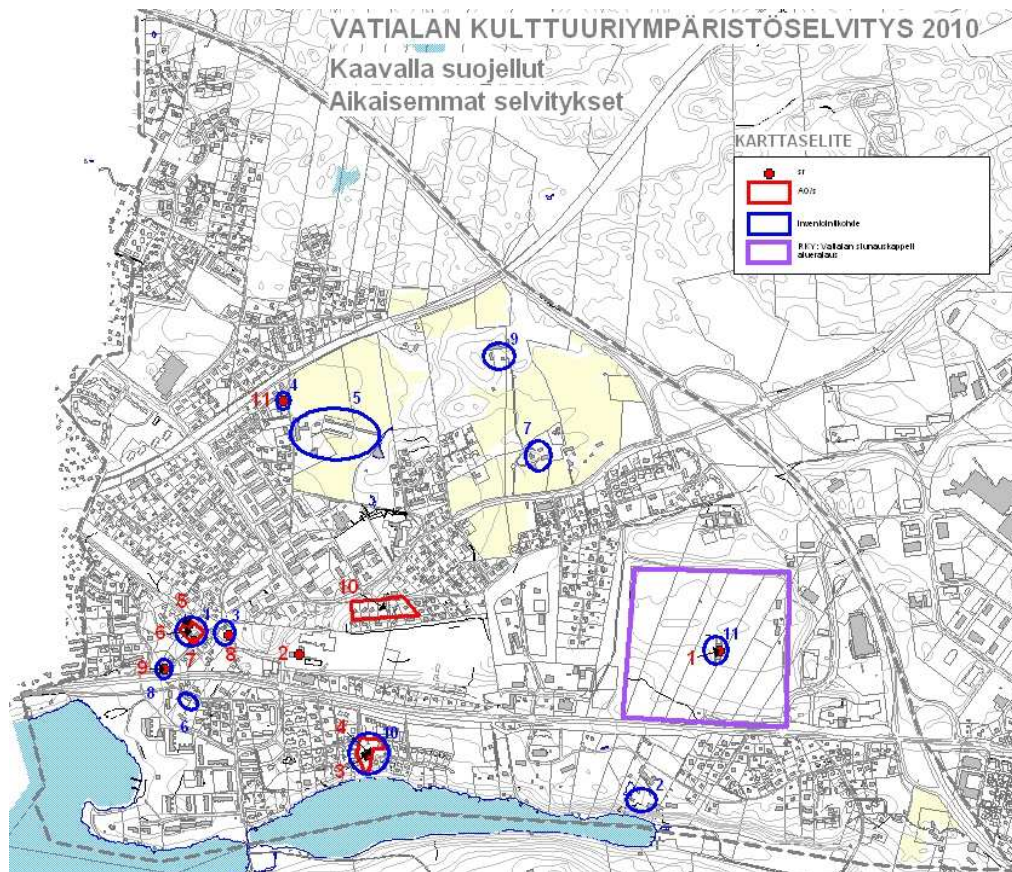
Kunnan teettämät selvitykset

Selvitysalueelta on inventoitu rakennuksia vuosina 1978, 1999, 2000, 2002, 2003 ja 2007. Uusimissa inventoinneissa yksittäisten kohteiden tietosisältö on asemakaavan perusselvitykseksi riittävää tasoa. Tiedot kohteista löytyvät kohdekohtaisilta inventointikorteilta (Excel tai pahvikortti).

Selvitysalueella sijaitsevat inventointikohteet on numeroitu ja digitoitu.

- 1 Heikkilä
- 2 Ilkon kartano
- 3 Kotipelto II (Märve)
- 4 Männistöntie 17 (talo Mäkinen)
- 5 Lemetyn talo
- 6 Liuttu
- 7 Raatala
- 8 Rauhala (kpa)
- 9 Uusi-Pekka
- 10 Vanha-Marttila
- 11 Vatialan siunauskappeli ja hautausmaa

KARTTA 1: Inventointi- ja suojelukohteet
Suojelukohteiden luettelo s. 4. (punainen numerointi)
Inventointikohteiden luettelo yllä (sininen numerointi)



Kartasta DVD:llä myös A 3 -karttatiedosto.

Pohjakartta: Kangasalan kunta.

Muut selvitykset

Vatialan ja Lemposen kulttuuriympäristön ominaispiirteitä on tutkittu keväällä 2010 valmistuneessa arkkitehti yo Maritta Heinilän diplomityössä: Kangasalan Vatialan kehitys kulttuuriympäristön ehdoilla. Tampereen Teknillinen yliopisto. Arkkitehtuurin koulutusohjelma.

Raportissa on tuoreet kuvaukset seuraavista jo aikaisemmin inventoiduista rakennuskohteista: Heikkilä, Lemetyn talo, Talo Mäkinen, Vanha-Marttila ja Vatialan siunauskappeli. Lisäksi raportissa on kuvaus seuraavista uusista kohteista: Ilkon varuskunta, Nattarin ostoskeskus, Pitkäjärven koulu ja Vatialan uusi liikekeskus. Uusiksi inventointikohteiksi esitetään: Ilkon varuskunnan henkilökunnan asuntoja

1950-luvulta, Vatialan koulurakennusta, jälleenrakennuskauden omakotialueita sekä sitä vanhempaa omakotiasutusta mm. Pitkäjärven rannalla.

2 Aineistot ja menetelmät

Kohdealueen kulttuuriympäristön eri vaiheiden selvittäminen on perusta maiseman ja rakennetun ympäristön tunnuspiirteiden määrittelylle ja arvottamiselle. Selvityksessä keskityttiin rakennetun ympäristön kulttuurisiin piirteisiin.

Raportti sisältää lähtötiedot alueen rakennetun ympäristön inventointi- ja suojelutilanteesta. Historiatietojen osalta nojaututtiin Vatialan ja Lemposen kulttuuriympäristön ominaispiirteitä selvittäneeseen arkkitehti yo Maritta Heinilän diplomityöhön sekä muuhun kirjallisuuteen, joka on mainittu raportin lähdeluettelossa. Lisäksi tarkasteltiin alueen kehitystä vanhoilta kartoilta.

Rakennetun ympäristön nykytilan arviointi perustuu maastossa tehtyihin havaintoihin. Maastossa tarkasteltiin eri aikavaiheiden tunnistettavuutta, alueellista eheyttä ja erityisiä tunnusmerkkejä. Lähde- ja havaintoaineistojen pohjalta tulkittiin alueen luonnetta ja arvioitiin ympäristöllisiä ja historiallisia arvoja.

Tutkimusosuuden perusteella annettiin kaavasuunnittelulle lähtötiedot kulttuuriympäristön näkökulmasta. Rakennetun ympäristön arvojen muutosherkkyyttä arvioitiin kolmiportaisella luokituksella: ennallaan säilytettävät/suojeltavat, vähäisiä muutoksia kestävä/vaalittavat ja pienin muutoksin kehitettävät/ehyttämistä kaipaavat. Jo asemakaavalla suojeltuja kohteita ei luokiteltu, mutta ne merkittiin kartalle, ja tekstiosiossa kuvattiin kohteiden arvoperusteet.

Tulokset esitellään kartoilla. Tekstiosiossa on luokiteltujen osa-alueiden kuvaukset sekä kuvia alueista ja rakennuksista.

Tilaaajalle luovutettiin raportti, joka muodostuu tekstiosiosista, valokuvista ja karttakuvaliitteistä. Tekstiedosto, digitaaliset valokuvat ja paikkatiedot toimitettiin tilaajalle DVD:llä.

3 Alueen kehitysvaiheet

3.1 Kartat

Luvussa kuvataan alueen eri kehitysjaksoja ja niiden aikana syntyneitä aluetyyppejä. Selvitysalue on muuttunut maalaiskylästä aluekeskukseksi. Muutos on tapahtunut noin puolessa vuosisadassa, ollen kiihkeintä kohta viime sotien jälkeen, 1970-luvulla sekä 2000-luvulla.

Tarkastelun pohjalta tehtiin kaksi tekstiosiota täydentävää karttaa, jotka ovat raportin liitteinä:

LIITEKARTTA 2 Kartalle on tyypitelty selvitysalueen rakennettuja ympäristöjä ja kerrottu minkä luonteisen ympäristöön ne ovat rakentuneet.

LIITEKARTTA 3 Karkeaa aluetyypittelyä on tarkennettu rajaamalla kartalle taajaman eri kehitysvaiheeseen liittyviä rakennettuja kokonaisuuksia, viheralueita, rakennuksia ja rakennelmia.

Esitys on ollut valikoiva. Valinnat on tehty kirjallisten lähteiden, karttojen ja maastossa tehtyjen havaintojen pohjalta ja tärkeimpinä kriteereinä olivat alueen eheys, edustavuus, taajamakuullinen asema ja säilynyt rakennuskanta.

Samaan karttaan on merkitty taajaman hahmottamista ja jäsentämistä auttavat visuaaliset tekijät kuten liikenteelliset ja/tai taajamakuulliset solmukohtat, merkittävät sisäiset näkymäsuunnat ja maisemapisteinä olevat rakennukset.

Kartan 3 selitteet ovat tässä osittain kartalle vietyjä laajempina.

Sininen viiva

Isojakokartan mukainen kylätontti sekä katkoviivalla kylän ulkopuoliset tontit. Tilanne 1700-luvulla.

Punainen alue

Kylävaiheesta kertovat alueet/kohteet: maatalot, kylätontteihin rajautuvat vanhat pellot ja 1900-luvun alkupuolen pientaloja sekä Ilkon huvila (metsästysmaja).
Asutus- ja maisemahistoriallisia arvoja.

Punainen viivoitettu alue

Yleisilmeeltään heikentynyt/uudistunut kylävaiheen alue/kohde
Edelleen taajamahistoriallista ja/tai ympäristöllistä merkittävyyttä aikakautensa asuinaluetyyppinä/rakennustyyppinä.

Oranssi alue

Yhtenäinen 1940-, 50- tai 60-luvulla perustettu asuinalue/taloryhmä tai aikaansa edustava kiinteistö.
Arkkitehtuuriset arvot ovat aluerakenteessa ja/tai ajan pientalorakentamisen joko tyyppi- tai moduuliratkaisuissa (muoto, mittasuhteet, materiaalit)

Viivoitettu oranssi alue

Muuttumassa oleva asuinalue/taloryhmä. Täydennys- ja/tai korjausrakentaminen on heikentänyt alkuperäistä aluerakennetta ja/tai rakennustapaa.
Edelleen taajamahistoriallista ja/tai ympäristöllistä merkittävyyttä aikakautensa asuinaluetyyppinä/rakennustyyppinä.

Okra alue

Pitkäjärven rantavyöhyke (n. 90 m mpy) ja vanhat rantarakennukset (rantasaunoja).
Historiallisesti ja ympäristöllisesti merkittävä salmi, jota rajaavien jyrkkien kalliomäkien alapuolinen kapea ranta-alue on muutoksille herkkä.

Oranssi viiva

Täydennysrakennettu 1940-, 50- tai 60-luvun asuinalue, jossa talot muodostavat taajamakuullisesti tärkeän rakennetun maisemareunan.

Turkoosi alue

Yhtenäinen 1960- tai 70-luvulla suunniteltu asuinalue / taloryhmä.
Arkkitehtuuriset arvot ovat aluerakenteessa ja/tai rakennustyypeissä, ei niinkään yksittäisissä rakennuksissa.

Lila alue

Seurakunnan toimintaan liittyvä alue: hautausmaa, kurssikeskus ja asuinalue.
Istutettuja puistoympäristöjä. Arkkitehtuuriset arvot ovat yksittäisissä rakennuksissa.

Ruskea alue

Puolustusvoimain toimintaan liittynyt alue / taloryhmä.
Kohteilla on paikallishistoriallista merkittävyyttä. Rakennushistorialliset arvot liittyvät yksittäisiin rakennuksiin ja rakennelmiin.

Pinkki alue

Rataliikenteen tai pienteollisuuden ja -yritysten alue / taloryhmä.
Kohteilla on paikallishistoriallista merkittävyyttä. Ne rikastuttavat keskusta-alueen rakennettua ympäristöä ja säilyttävät ajallista kerroksellisuutta.

Sininen alue

Vesielementti.
Ympäristöllistä merkittävyyttä omaava vesiuoma, joka liittyy alueen vanhimpaan kyläasutukseen.

Vihreä alue

Viher- tai puistoalue, joka sisältyy suunnitelman mukaan toteutettuun asuinaluekokonaisuuteen tai liittyy vanhaan asutukseen.
Viheralueella on ympäristöllistä, taajamakuullista ja virkistyskäyttöarvoa. Riunvaivan kylätonttiin liittyvä kallioniitty on perinnebiotooppi.

Vihreä puusymbolialue

Metsäympäristö.

*Ympäristöllistä merkittävyyttä mahdollisena/olemassa olevana viheralueena tai -kanavana.***Vihreä ympyrä**

Liikenteellinen tai taajamakuullinen solmukohta.

Sininen nuoli

Merkittävä näkymäsuunta.

*Liikenneväylien sisäänvalo tai tienvarsinäkymät, joissa näkymään jää yhtenäistä ja/tai ajallisesti kerroksellista taajamaympäristöä sekä tavallisesti myös merkittävä rakennus maisemapisteeksi.***Keltainen ympyrä**

Maisemapiste.

*Tavallisesti näkymän pääterakennus.***Viivoitettu vihreä alue**

Maisemavaurio, sorakuopan jyrkkä maastoleikkaus.

3.2 Kulkureittien varrella

Vatialan alue sijaitsee Kangasalan harjujonon länsipäässä. Vanhin luonteva kuivapohjainen maareitti on kulkenut harjuja pitkin. Tiettävästi ainakin vielä rautakaudella vuonna 500 jaa. on ollut käytössä vesitie, joka yhdisti Pyhäjärven ja Roineen. Kaukajärvi ja sen jatkeena oleva Pitkäjärvi ovat syntyneet kallioperän murtumiskohtaan muodostuneeseen murroslaaksoon, jota mannerjää muokkasi yhä jyrkkälinjaisemmaksi. Vesireitti katkesi ensimmäisellä vuosituhannella maankohoamisen- ja kallistusten takia, jolloin järvet jäivät pienen järviketjun latvajärviksi. Muinaisesta vesiyhteydestä on yhä näkyvissä pengermuodostelmia Kaukajärven ja Kangasalan Kirkkojärven välillä.

Historiallisella ajalla alueen merkittävin kulkureitti kulki edelleen harjumaiden myötäisesti. Nykyinen Kangasalantie (nro 339) on osa vanhaa tietä länsirannikolta Kaakkois-Suomeen. Vuoden 1938 tienumerointijärjestelmässä Tampereen ja Kouvolan välinen tie sai numeron 12. Mutkainen kaikkien kirkonkylien kautta kulkeva tie uusittiin lähes kokonaan 1960-luvun lopulla, Vatialan kohdalla tie suoritettiin jo 1950-luvulla. Kangasalan taajaman ohitustie valmistui 1970-luvulla ja loppuosa Kangasalan Suoraman ja Tampereen Alasjärven välille, koskien siis myös Vatialaa, vasta 1980-luvun lopulla.¹

Vatialan sisäistä liikennettä palvelevista teistä vanhimmat pohjautuvat entisiin kyläteihin maantieltä Vatialan kylätontille ja edelleen Riunvaivan kylälle, lisäksi on säilynyt vanha myllytie sekä reittejä kylistä ulkopaloille. Tyypillisesti vanhoja säilyneitäkin kulkureittejä on alueen maankäytön muuttuessa linjattu suoremiksi tai katkaistu, hiekkateiden ja polkujen tilalla on asfaltoituja katuja ja maanteitä.

Vatialan kyläasutus tuli raideliikenteen piiriin Tampere-Vaasa radan myötä. Ratatyöt alkoivat jo 1879, rata valmistui 1882 ja otettiin virallisesti käyttöön seuraavana vuonna. Junat pysähtyivät 1900-luvun alkupuolella myös Vatialan ja Lemetyn seisakkeilla. Vuonna 1902 valmistui VR:n maa-aineksenottoa varten pistoraide nk. Vehmaisten santarata valtion hieman aikaisemmin pakkolunastamalle soraharjulle. Santarata rakennettiin Vatialan vanhan kylätontin poikki.

3.3 Maisemat

Vatialan kylän maisemia on luonnehtinut paikalla kohdanneet voimakaspiirteiset maisemaelementit: harju, järvi ja murros. Idässä kyläasutukselle antoi suojaa

¹ <http://www.mattigronroos.fi/Tiet/Vt12.htm>

korkea harjumäki, etelässä rintapellot avasivat maisemat jyrkkärantaisille järville ja lännessä aivan talojen vieressä oli juoksevan veden muodostama syvä purouoma "Horha" jossa kylällä oli mylly. Vatialassa ei vain vanha kyläasutus vaan myös sen lähiympäristön maisemat ovat kokeneet muutoksia. Harjuselännettä on hävittänyt voimakas maa-ainesten otto, järvinäkymiä rajannut sekä peltomaille rakentaminen mutta myös aikoinaan kyläasukituksen syntymistä edistänyt tekijä eli liikenneväylä. Horhan uoma on säilynyt kylän kohdalla ennallaan, nykyään kasvillisuudeltaan tiheänä suojeltuna viheralueena.

Lemposen pienellä kylällä maisemapiirteet olivat pehmeämmät: kylä sijaitsi loivalla mäenkumpareella avoimessa peltomaisemassa. Edelleenkin kylällä on näkyvissä maatalouden synnyttämä maisema huolimatta kylätonttia eri suunnilta lähestyvistä pientalorakentamisesta. Pitkän matkaa tietä rajaava pelto tien ja kylätontin välissä tuo esille maaston profiilin ja rajaa vielä asutun kylätontin muusta kaupunkimaisesta asutuksesta.

3.4 Maatalouskylät

Selvitysalueella sijaitsevat keskiaikaisperäiset kylätontit, **Vatiala** ja Riunvaiva eli **Lemponen**, ovat jääneet taajama-asutuksen sisälle. Tosin toisin kuin Vatialassa, Lemposen kylällä maatalous on jatkunut näihin päiviin ja edelleen pellot ympäröivät vanhaa kylätonttia.

Vatialan kylän asukkaita koskevia tietoja löytyy 1400-luvun alkupuolen historiallisista asiakirjoista. Lemposen talot mainitaan ensimmäisen kerran 1540-luvulla. Vatialan pääkylän taloluku oli 1540-luvulla seitsemän. Kolme sataa vuotta myöhemmin toimitetussa isojaon järjestelyssä (1890-luvulla, päättyi 1905), kylällä oli 10 kantatilaa, joista kaksi sotilasvirkataloa, myöhemmin toimitetuissa jaoissa kantatilojen lukumäärä on kasvanut.² Lemposen kylässä kantatiloja on kolme eikä määrässä ole tapahtunut muutoksia.³

Molemmissa kylissä talot sijaitsivat yhtenä asumusrykelmänä. Vatialassa kyläasutus väljeni vaiheittain isojaon sekä myöhemmin järjestelyjakojen yhteydessä. Kylästä siirtyneet talot jäivät kuitenkin vanhojen rintamaiden tuntumaan. Näiden talojen perusteella on nimetty nykyisen taajaan asutun alueen asuinalueita esimerkkeinä Eerola ja Liuttu.

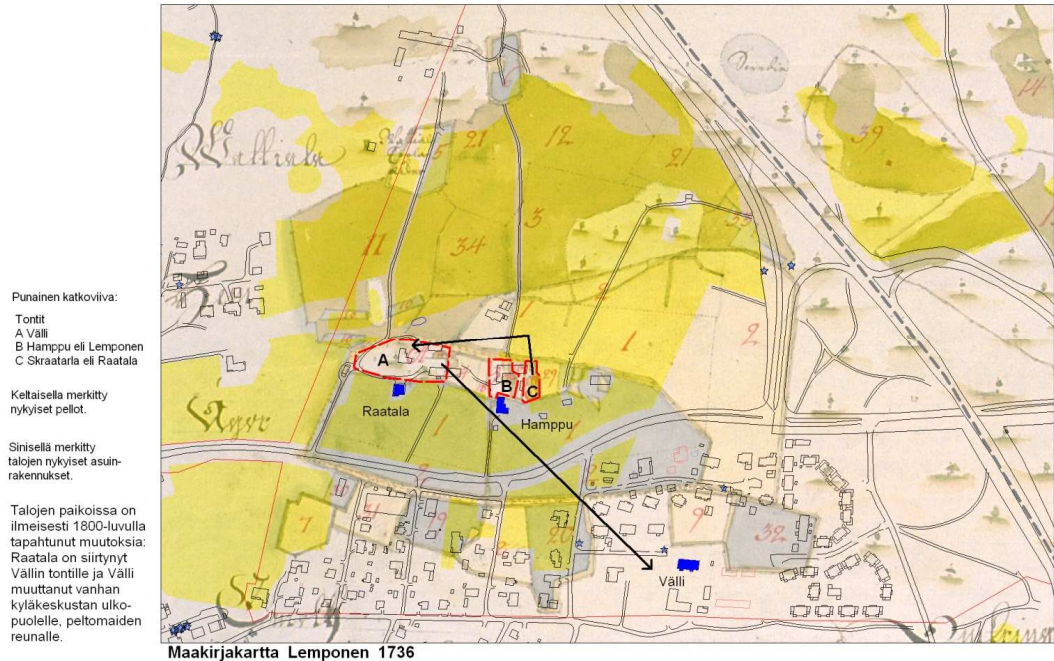
Ensimmäisessä vaiheessa eli 1700-luvun lopulla tai 1800-luvun alussa Vatialan kylä laajeni etelään vanhoille rintapelloille. Liuttu, Toikka ja Toosi muuttivat ahtaalta kylätontilta vanhan maantien eteläreunalle. Myöhemmin Liuttu ja Toikka olivat yhdysviljelyksessä, ja Toikan vanha päärakennus hävitettiin jo 1900-luvun alkupuolella. Toosin vanhan tilakeskuksen paikalla on rivitaloalue. 1900-luvun alkuvuosina kylä laajeni jälleen, kun Marttila muutti Pitkäjärven lähelle ja Lemetty eli Kirjavainen sekä Pekka siirtyivät kylän pohjoispuolelle. Järjestelyjaon jälkeen Vatialan perintötaloista vain Heikkilä jäi kylätontille ja Nattari aivan sen tuntumaan.

Lemposenkin pienessä kylässä vanha kylätontti väljeni isojaon jälkeen, kun Vällin talo muutti rintapeltojen eteläreunalle.

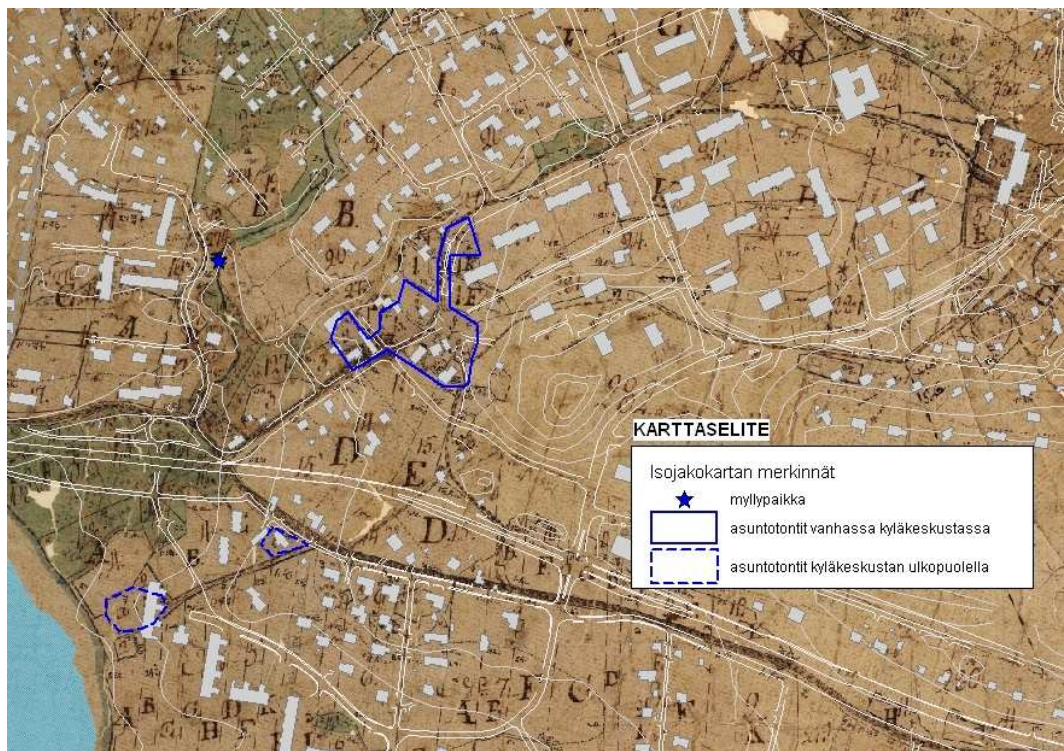
² Vatialan kantatiloja ovat: 1 Marttila, 2 Toosi, 3 Toikka, 4 Nattari, 5 Lemmetty eli Kirjavainen, 6 Pekka, 7 Eerola, 8 Märve, 9 Heikkilä ja 10 Liuttu. Kaksi taloa, Märve ja Eerola, oli joutunut kruunulle ja 1800-luvulla ne olivat sotilasvirkataloina. Isojakotoimituksen yhteydessä Lemmetty, Nattari ja Marttila muuttivat pois tiiviistä ryhmäkylästä, mutta aivan lähietäisyydelle vanhojen rintapeltojen alueelle. Itsenäistymisen jälkeen pian mahdollistunut valtion vuokratilojen lunastaminen käynnisti myös niiden lohkomisen, jonka tuloksena kylälle perustettiin kolme uutta kantatila: 11 Niittynen, 12 Ojala ja 13 Märve. Viime sotien jälkeinenkin asutustoiminta lisäsi kylällä kantatilojen määrää. Lähde Uudistushakemisto Kangasala, Vatialan kylä

³ Lemposen kylän kantatilat ovat 1 Välli, 2 Hampu eli Lemponen ja 3 Skraatarla eli Raatala. Lähde Uudistushakemisto Kangasala, Riuvaiva, Lemponen

Kaupalliset palvelut keskittyivät asutuksen ja liikenteen kannalta edulliseen paikkaan. Vatialassa Robert Hakanpään, myöhemmin Tarmo Hakanpään kauppa toimi kyläraitin ja maantien risteyksessä. Notkelma tunnetaan edelleen Roopennotkona.



Karttakuva, jossa Lemposen maakirjakartta on asemoitu nykyisen pohjakartan päälle.



Karttakuva, jossa Vatialan isojakokartta on asemoitu nykyisen pohjakartan päälle. Pohjakartan tiedot näkyvä vaaleina viivoina (tiet, korkeuskäyrät) ja vaaleina suorakaiteina (rakennukset).



(vasen) Vuoden 1842 pitäjänkartta on suuripiirteinen ja perustuu pitkälti 1700-luvun lopun isojakokarttoihin. Siitä nähdään Vatialan ja Lemposen eli Riunvaivan vanhat peltomaat. Asutus on merkitty vanhoille kylätonteille vaikka Vatialassa taloja oli siirtynyt jo maantien eteläpuolelle. /Pitäjänkartta 1842. Kansallisarkisto.

(oikea) Vuoden 1912 senaatin kartta on edellistä tarkempi. Siinä nähdään hyvin kylätiet sekä isojaon ja isonjaon järjestelyjaon myötä syntynyt kylärakenne. Lemposen kylällä Välli on nykyisellä paikallaan. Asutusta on myös santaradan varrella ja Tallimäen rinteessä, Ilkossa on torppa. Jyväskylän radan pohjoispuolella näkyy tieuria.

3.5 Sotien jälkeinen murroskausi: kylästä pientalovaltaiseksi asuntoalueeksi

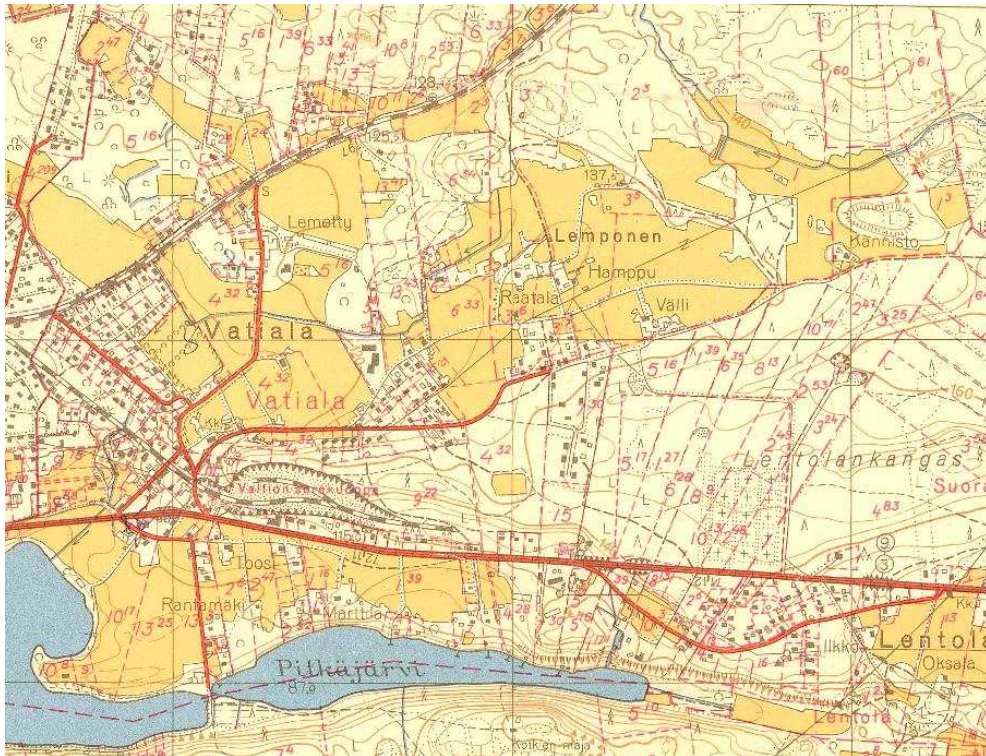
Viime sotien jälkeen Vatialan asukaslukua kasvattivat asutuspoliittiset toimet, kuten paikkakunnalle muodostettujen asutustilojen sekä rintamamiestonttien lohkominen, mutta myös samaan aikaan kasvanut ja monipuolistunut elinkeinotoiminta sekä kylälle sijoitettu puolustusvoimien varikko- ja varuskuntatoiminta. Vatialan nopein kasvuvaihe ajoittui heti 1950-luvun alkuvuosiin ja puoliväliin.

Asutustoiminnan myötä Vatialaan perustettiin sekä tiiviitä palsta-alueita että yksittäisiä pientilakeskuksia. Taajamatyyppinen rakentaminen keskittyi kyläkeskustan tuntumaan sekä vanhojen teiden ympärille. Pientiloja tuli kylän vanhoille peltoalueilla sekä pohjoiseen metsäkulmalle.

Alueen maankäytössä näkyi heti 1940-luvulla myös puolustusvoimien⁴ toimipisteen tulo paikkakunnalle. Maantien varteen Ilkon harjukankaalle perustettiin Ilmavoimien lentovarustevarikko ja henkilökunnan asuntorakentamista varten palstoitettiin 75 asuntotonttia vanhan kylätontin viereen, valtion omistuksessa olleen Eerolan virkatalon maille. Pientaloalue rakentui 1940- ja 50-luvuilla, tosin vain pieni osa rakentajista oli varikon työntekijöitä. Kesään 1958 mennessä Ilkkoon oli valmistunut kerrostalo ja kaksi rivitaloa varikon tilalle siirtyneen ilmatorjuntapatteriston henkilökunnan asunnoiksi.

Vatialaan perustettiin uusia teollisuuden sekä kaupan yrityksiä. Jälkimmäisiä mm. Puutteenmäelle ja Ilkonmäelle. Tamperealaisia tuotantolaitoksia perustettiin Kangasalle pian viime sotien päättymisen jälkeen. Vatialan kannalta merkittävin oli Linkosuon Leipomon siirtyminen Mannakorpeen vuonna 1968. Leipomosta kehittyi Kangasalan suurin teollinen työnantaja.

⁴ Vatialan kylässä toimi 1940-luvulla ensin Ilmavoimien lentovarustevarikko, ja vuodesta 1945 Ilmavoimien vaatetuskorjaamo. Varikon tiloihin muutti Tampereen ilmatorjuntapatteristo vuonna 1950. Se oli toiminut vuodesta 1944 lähtien Tampereen Sulkavuorella. Vuonna 1952 organisaatiomuutoksiin liittyen Vatialassa toimivan ilmatorjuntapatteriston nimi muutettiin 4. Erilliseksi Ilmatorjuntapatteristiksi, ja vuonna 1956 patteristo sai nimekseen Tampereen ilmatorjuntapatteristo. Vatialan kasarmialueesta muodostui eräs keskeisimmistä maanpuolustuksen tukialueista Tampereen seudulla. Tampereen Ilmatorjuntapatteristo koulutti Vatialassa 30 vuoden aikana yli 9 000 ilmatorjuntamiestä puolustusvoimien reserviin. Lähde: www.ilmatorjuntaupseeriyhdistys.fi/.../vatialan_vanaatikot.htm



Peruskartta 1:20 000, julkaistu 1960, kartoitus 1958. Julkaisija Maanmittauslaitos.

Kartta kuvaa aikaa 1950-60-lukujen taitteessa. Kangasalantie on saanut nykyisen suoran linjauksen. Muulta osin kylän vanhat tiet ovat entisellään, mm. Vatialasta Lemposen kylälle lähtevä tie kulkee Tallimäen päältä ja Lemposen kylän kohdalla tie kaartaa Välin talon läheltä. Lemetyn talon pohjoispuolella sijaitsevan taseristeyksen luona on seisake. Hautausmaa on perustettu Lentolankankaalle

3.6 Lähiörakentamista

Neljä vuosikymmentä sitten käynnissä ollut yhteiskunnallinen ja taloudellinen rakennemuutos jätti näkyviä jälkiä myös Vatialan silloiseen maalaiskylään, jossa väestönkasvu jatkui ripeänä, erityisesti kasvoi teollisuusväen määrä. Näihin aikoihin tapahtunut raideliikenteen heikentyminen ei vaikuttanut Vatialassa, koska alueelta oli hyvät tieyhteydet Tampereelle. Asuntojen tarve kasvoi nopeasti. Aluerakentamiseen siirryttiin Kangasalla vuonna 1967, kun Mäntyveräjän rakentaminen saatiin käyntiin. Vuotta aikaisemmin kuntaan oli palkattu ensimmäiseksi kaavoitusinsinööriksi Markku Teräsmä. Hän huolehti myös Vatialan ensimmäisistä asemakaavoista, joilla käynnistettiin Liutun ja Nattarin lähiömäisten alueiden rakentaminen.

Liutun asemakaava vahvistettiin 1969, se oli Kangasalan nk. nauhataajaman ensimmäisiä asuntoaluekaavoja. Suunnitelma mahdollisti 1000 hengen asuntoalueen noin 40 ha alueelle. Nimensä alue sai Liutun kantatalosta, jonka tilakeskuksen tunnistaa edelleen muutamasta hirsirakennuksesta kerrostaloalueen pohjoispuolella. Liutun talon maat oli ostettu Kangasalan kunnalle vuonna 1968. Uusi asuinalue rakentui kylän (ja Liutun) vanhoille rintapelloille.

Nattarin alueen ensimmäinen kerros- ja rivitaloihin perustuva asemakaava vahvistettiin 1973. Suunnitelma mahdollisti 2000 hengen asuntoalueen noin 40 ha alueelle. Lähiömäinen asuinalue tuli Vatialan kylän vanhoille rintapelloille, osittain vanhalle kylätontille. Tämäkin asuinalue sai nimensä vanhasta kantatalosta, jonka talouskeskus sijaitsi viimeksi nykyisen Nattarinraitin ja Nattiarinkujan välissä. Ennen 1903-05 toimitettua isojaon järjestelyjakoa kylän tiiviisti asuttu keskusta ulottui kerrostaloalueen ja Nattarinraitin eteläosaan, itsellisten rakennuksia oli myös

Tallimäellä, josta ei enää ole jäljellä kuin harjun nokka. Kangasalan kunta osti Nattarin talon kokonaisuudessaan Ylisen perikunnalta vuonna 1971.

Molemmilla asuinalueilla on nähtävissä lähiörakentamisen ideaalin nk. keuhkolähiökaavion malli, jossa katuverkko on ulkoreunoilla ja alueen keskellä on puistoakseli, joka kerää palvelut asumasolujen tavoitettaviksi kevyenliikenteen väylän kautta. Nattarissa toteutuu myös talotyyppien sijoittaminen maastoon ”ketjun omaisesti”, mutta Liutussa talot on sijoitettu ruutukaavaan.

Vatiala alkoi laajeta myös rautatien pohjoispuoliselle metsäseudulle, missä siihen asti oli ollut vain muutama ilmeisesti viime sotien aikana perustettu tilakeskus. Ensimmäiset asemakaavat ovat vuodelta 1976. Rakentaminen käynnistyi radan varressa ja Mannakorpeen perustetun Linkosuon leipomon lähellä. Korttelit tukeutuivat muutamiin alueella olleisiin teihin. Toteutuneiden pientalokorttelien sijaan leipomon pohjoispuolelle kaavoitettu kerrostaloalue on edelleen metsänä.



Nattarin kerrostaloalueen keskellä sijaitseva viherpiha. Pääasiassa koivujen reunustaman kävelytien päässä näkyy Vatialan kylätontilla sijaitseva tiilimuuntaja. Lamelli- ja pistetaloissa vaaleat pieliseinäiset parveketornit jäsentävät elementtitalojen punatiilipintaisia ruutufasadeja.

3.7 Aluekeskukseksi asutusrakennetta tiivistämällä

Viime vuosisadan kahtena viimeisenä vuosikymmenenä Vatialan taajama sekä kasvoi sisäänpäin vallaten pien- ja rivitaloalueille keskustan tuntumassa olevia peltoja että laajeni ulospäin radan pohjoispuolella, Kiveliön naapurissa. Jälkimmäisellä alueella laajentuminen on toteutunut mm. 1988 hyväksytyyn Kiveliön rakennuskaavan pohjalta. Aikaisemmista pientaloalueista poiketen Kiveliössä tontit ryhmittäytyvät erillisiksi osa-alueiksi kokoojakadusta erkanevien pussikatujen ympärille. Tietyille kortteille määrättiin pääasiallisesti julkisivumateriaaliksi joko punainen tiili tai julkisivuväriksi valkoinen tai vaalean harmaa.

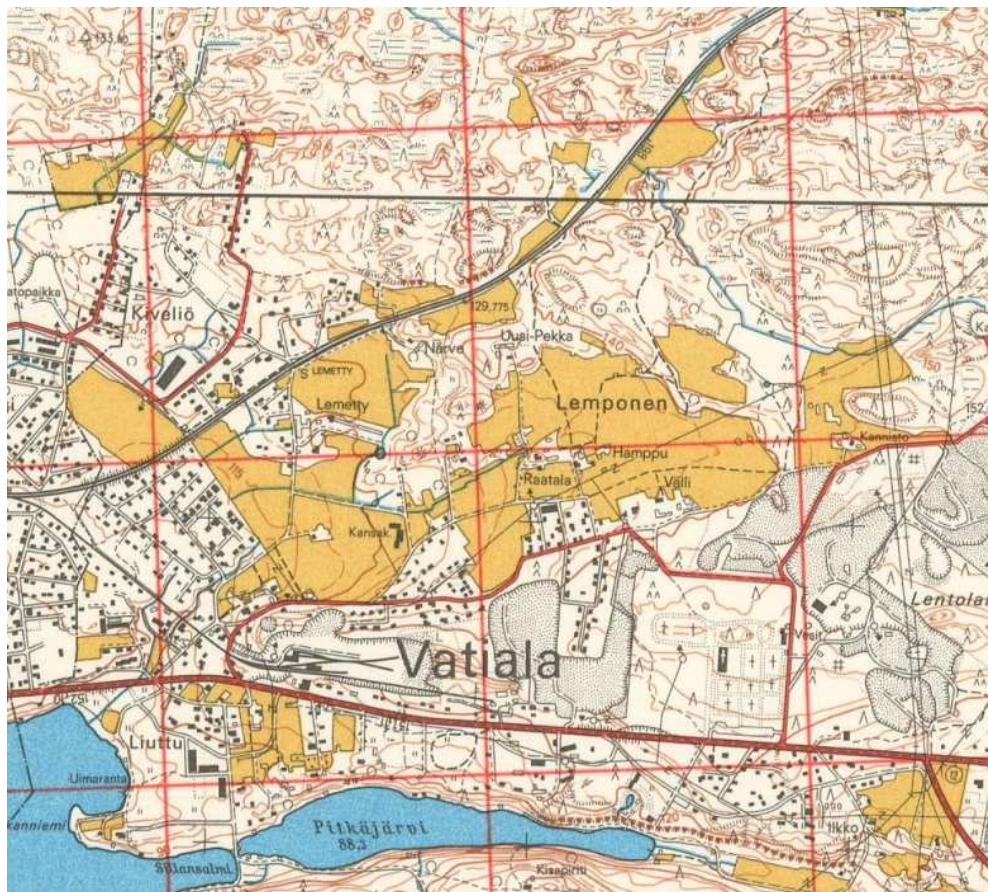
Uusien asuntoalueiden suunnittelu käynnistyi jälleen vahvasti vuosituhaten vaihteessa. Uutta tiivistä rakentamista edustavia asuntoalueita on noussut etenkin Kangasalan tien ja Pitkäjärven väliselle ranta-alueelle, Mannakorpeen Linkosuon leipomon lähelle ja Lemposen kylälle. On palattu myös uudelleen kerrostalorakentamiseen. Täydennysrakentaminen on jatkunut vanhoilla omakotialueilla, joissa uusille rakennuksille on tehty tilaa suurilla tontteja jakamalla,

mutta myös vanhoja rakennuksia purkamalla tai laajentamalla. Taajamakuva vuosikymmeniä leimanneen valtion soramontun maankäyttö on muuttumassa. Länsipäähän on valmistunut Pitkäjärven koulukeskus ja alueen itäpäässä rakennetaan asuintaloja.

Kangasalantien ja Vatialantien risteykseen 2005 valmistunut uusi pienimuotoinen liikekeskus on kaupan nykyisten toimintamallien mukainen eli liiketilat on sijoitettu päätien varteen, risteysalueelle, autoliikenteen sujuvuuden ja riittävien paikoitusalueiden varmistamiseksi. Samojen periaatteiden mukaan on hautausmaan itäpuolelle valtatie 12 varteen rakentunut tilaa vaativa kaupan suuryksiköiden alue.

Uudet kunnalliset palvelut oli tuotu Kangasalantien ja Vatialantien risteuksen lähelle jo pari vuotta liikekeskusta aikaisemmin. Terveyskeskus ja koulu aloittivat soramontun hyödyntämisen rakennusmaana. Pitkäjärven kouluksi⁵ nimetty opetusrakennus on toinen Kangasalan yläkouluista. Sen yhteyteen tuli myös kulttuuritoimintoja palveleva 200 hengen auditorio sekä tilava liikuntahalli.

Vatialan alueen sijainti Kangasalan ja Tampereen välissä, osana vaihtelevan tiiviisti rakennettua nauhamaista taajamaa on tehnyt siitä otollisen kehittämiskohteen ja alue on 2000-luvulla laadituissa Tampereen kaupunkiseudun rakennesuunnitelmissa merkitty mahdolliseksi seudullisen kasvun ja tiivistymisen painopistealueeksi.

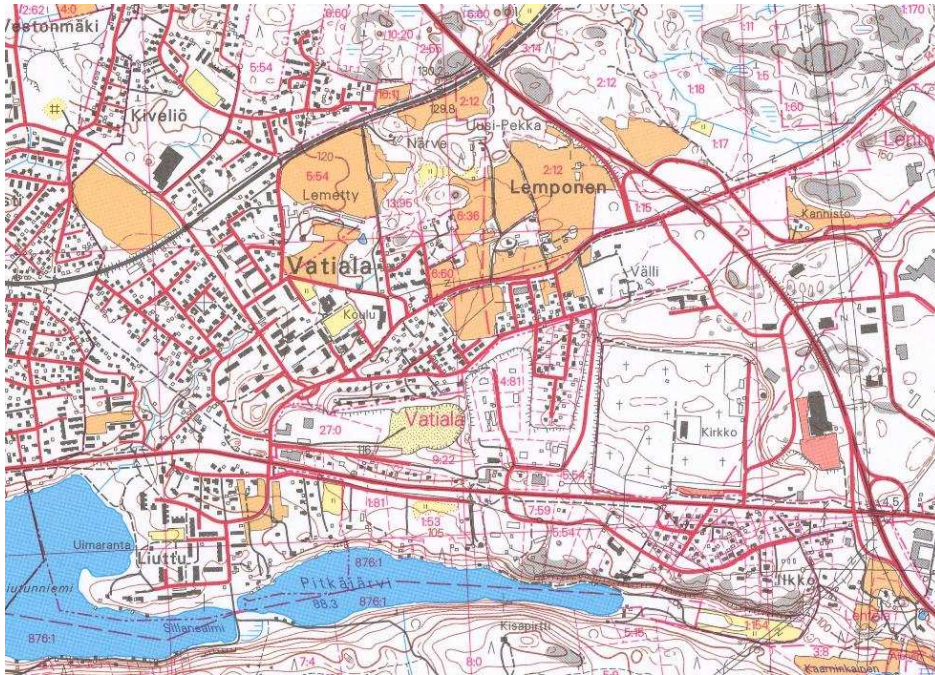


Peruskartta 1:20 000, 1977 (karttoitus 1972). / Julkaisija Maamittauslaitos

Kartassa nähdään Vatialan tilanne 1970-luvun alkuvuosina. Pellot ulottuvat vielä aivan ydinkeskustaan ja ympäröivät Vatialan koulua. Santarata on toiminnassa. Taajamasta erottuvat rakenteen selkeydellään viime sotien jälkeen perustetut omakotialueet eli Eerola ja Puutteenmäki, nyt hieman laajentuneina. Ilkon suunnalla samanaikainen omakotialue on rakentunut vapaammin. Varuskunnan kerrostalot erottuvat muusta pientalovaltaisesta ympäristöstä, samoin Linkosuon leipomo, Liutun kerrostaloalueen

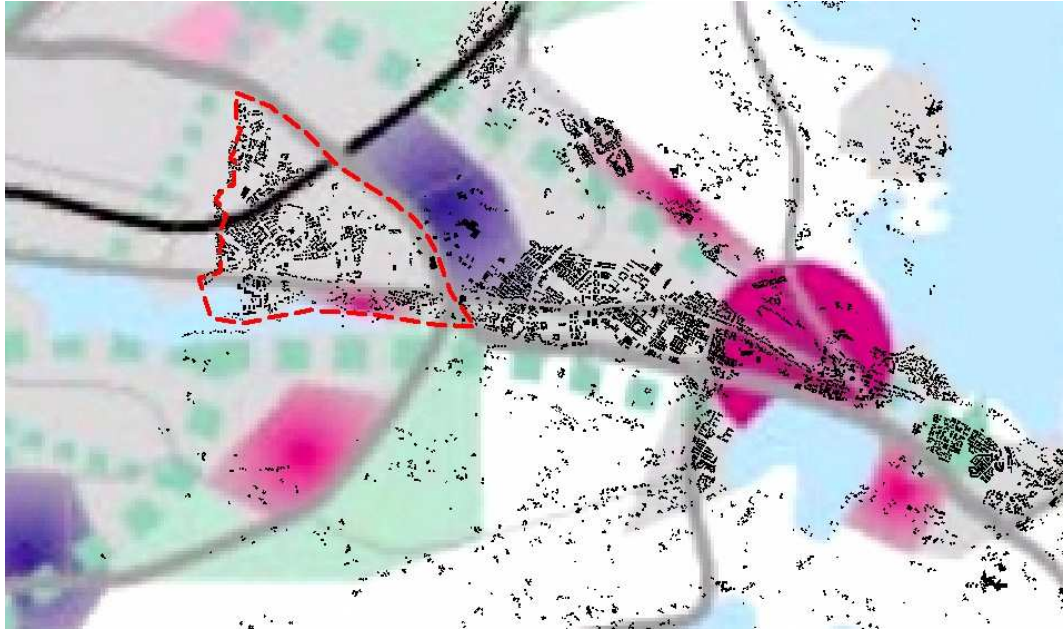
⁵ Rakennuksen suunnitteli arkkitehtitoimisto LPV Oy.

ensimmäiset rakennukset ja Heikkilän alueen rivitalot. Soramontut ovat laajentuneet hautausmaan ympärillä.



Peruskartta 1:20 000, 1998. / Julkaisija Maamittauslaitos

Kartassa nähdään Vatialan tilanne 1990-luvulla. Vatialan kylää ympäröineet pellot ovat jääneet Nattarin ja Liutun asuinalueiden alle. Lentolan sorakuopan kautta linjattu uusi vt 12 kiertää Vatialan. Santarata on purettu.



Karttakuvaan nauhataajaman rakennuskanta on asemoitu rakennesuunnitelmankartan päälle. Vuonna 2001 tehdystä Tampereen kaupunkiseudun rakennesuunnitelmassa (2020) Vatiala liittyy saumattomasti Tampereen taajama-alueeseen (harmaa alue). Vatialan eteläreunalle on merkitty uusi asuinalue (punainen alue), ja vt 12 itäpuolelle merkittävä työpaikkatoimintojen alue (sininen alue). Tärkeät viher- ja virkistysyhteydet ympäröivät Vatialan (vihreä katkoviiva). Rata ja päätiet on merkitty olemassa olevan tilanteen mukaisesti. Vatialassa rakentaminen on ollut 2000-luvulla rakennesuunnitelman mukaista. Uutta tiivistä asutusta on rakennettu eteläosaan Pitkäljärven rannalle. Itäreunalle valtatievarteen suunnitellulle työpaikkatoimintojen alueelle on keskittynyt kaupan suuryksiköitä.

4 Kohdekuvaukset

Seuraavaksi käydään läpi kohteet, joiden kohdalla kulttuuriympäristö- ja rakennusperintöarvot on hyvä ottaa maankäytön suunnittelussa erityisen huomion kohteeksi. Keskeisenä valintakriteerinä on ollut taajaman historiallisen kerroksisuuden ja rakennusperintöarvojen säilyminen. Kohteiden kulttuurihistoriallinen ja ympäristöllinen merkittävyys osoitetaan kolmiportaisen herkkyyssuokittelun avulla. Luokittelua ei tehty jo asemakaavalla suojeltujen kohteiden osalta. Puisto- ja metsäympäristöjen kohdalla arvioitiin taajamakuva- ja virkistyskäyttöarvoiltaan merkittävimmät alueet.

Kuvauksissa tarkastellaan kohteiden nykytilaa, sitä kuinka hyvin ajallinen kerroksisuus on näkyvissä ja mitkä elementit ovat tärkeitä taajaman ajallisesti monimuotoisen ja edustavan kerroksisuuden säilyttämisen kannalta.

Kohderajaukset ja luokittelu on merkitty LIITEKARTALLE 4.
Numeroidut kohteet on paikannettu LIITEKARTALLE 5.

4.1 Kohdeluettelo

- 1 Vatialan hautausmaa ja siunauskappeli
- 2 Vatialan kylätontti ja Kotipelto II
- 3 Heikkiläntie ja tiilimuuntaja
- 4 Heikkilän pihapiiri (nyk. Vatjala)
- 5 Entinen santarata ja radanvariasutus sekä VR:n konekorjaamo
- 6 Eerolan omakotialue
- 7 Nattarin kerrostaloalue, Nattarinraitti ja Märventie
- 8 Vatialan koulu
- 9 Lemetty ja Männistöntie
- 10 Puutteenmäentien ja Junatien omakotialueet
- 11 Vanha maantie (Toosintie-Varikontie, Ilkontie)
- 12 Liuttu
- 13 Liutun asuinalue ja Sillansalmen omakotitalot
- 14 Vanha-Marttila
- 15 Kasarmi
- 16 Ilkon kurssikeskus
- 17 Ilkon omakotialue
- 18 Ilkontie 24
- 19 Pyrykuja 3-7
- 20 Pitkäjärven ranta
- 21 Lemposen kylätontti, tiet ja viljelymaisema
- 22 Välli

4.2 Kuvaukset

1 Vatialan hautausmaa ja siunauskappeli

Vatialan hautausmaa on perustettu joulukuussa 1960. Alueen pinta-ala on 25 hehtaaria, josta metsähautausmaata on 1,5 hehtaaria. Hautausmaasuunnitelman on tehnyt arkkitehti Veikko Rauhala (Rauhala & Meller). Arkkitehti Viljo Rewellin piirtämä siunauskappeli valmistui 1962. Kappelin kaluston suunnitteli Olli Borg.

Vatialan valtakunnallisesti merkittävä ja asemakaavalla suojeltu siunauskappeli on karun askeettinen betonirakennus, kansainvälisestikin tunnettu arkkitehtuuristaan. Alun perin sekä ulko- ja sisäpinnat olivat käsittelemätöntä betonia, mikä ei ollut

ongelmatonta, ja kohta valmistumisen jälkeen vuotava betonikatto päällystettiin kuparilla. Betonin lisäksi rakennuksessa on käytetty suuria lasipintoja. Pitkänomaisen rakennuksen sisätilat käsittävät suuren ja pienen kappelin ja niiden väliin jäävä aulan ja muut tilat. Isomman kappelisalun kattona on esijännitetty parabolinen kuorirakenne.

Siunauskappelirakennus sijaitsee laajan hautausmaa-alueen keskellä, jolloin sen vaatimaa maisemallista tilaa ei heikennä hautausmaan ympärillä tapahtuva rakentaminen. Kappelille tulee etelästä puistomaisina hoidettujen hautaus-alueiden poikki hyvin leveä ajotie, joka muodostaa pitkänomaisen aukion tien sivulle jäävän kappelin edustalle. Tien päässä sijaitseva metsähautausmaan havupuusto luo rauhallisen tumman taustan vaaleasävyisen kappelin voimakkaalle katolle. Hautausmaan ja Kangasalan tien välissä on puustoa sekä kevyenliikenteen väylä ja hautausmaan pysäköintialue, mikä lieventää liikennealueen vaikutusta.



Vatialan siunauskappeli leveän puistokäytävän reunalla.

2 Vatialan kylätontti ja Kotipelto II

Vatialan vanha kyläkeskusta on nykyään liikenteellisesti sivuun jäänyt taajamakohta, jolla ei ole selkeitä rajoja eikä yhtenäistä luonnetta. Alueella säilynyt tieverkko on kuitenkin omintakeinen. Vanhalla kylätontilla risteävät kapeat kevyenliikenteen väylät sekä Heikkiläntie ja Karin-Heikin tie, jotka palvelevat Heikkilän alueen asutusta. Märventie, Heikkiläntie ja Nattarinraitti risteävät entisen kaupan aukiolla. Toinen alueelle leimaa-antava piirre on vehreys. Horhanpuiston rehevyys ja santaradan puusto on vastassa alueen länsireunalla, koillisessa tilaa rajaa harjumäen puistikko. Samalla suunnalla on pieni puutalo, joka on jääne siitä ajasta, kun kyläasutus itsellismökkien muodossa ulottui harjulle. Tallimäeksi⁶ nimetystä harjusta on merkittävä osa hävinnyt 1900-luvulla soranoton sekä nykyisen Vatialantien rakentamisen myötä. Lakialue on alempana kuin ennen. Korkein alue on enimmäkseen puutonta tasannetta.

Kylätontin historiallinen tausta avautuu edelleen muutamien vanhojen rakennusten perusteella. Näitä ovat entinen Heikkilän maatalon (nyk. Vatjala Rno 9:183) rakennusryhmä, Märven asuinrakennus eli Kotipelto II sekä vanha Hakanpään kaupparakennus (nyk. Rauhala Rno 9:6) Heikkiläntien alamutkassa. Lisäksi paikan

⁶ Tallimäki oli kylän vanha kokoontumispaikka. Vuonna 1963 Vatialan Omakotiyhdistys järjesti ensimmäiset kesäjuhlat, josta muodostui monivuotinen perinne.

vanhasta merkityksestä kertovat Heikkiläntietä reunustavat muutamat 1900-luvun keskivaiheen pienteollisuusrakennukset.

Karin-Heikin tien, Märventien ja Heikkiläntien väliseen kolmioon jää vanha Märven asuntotontti. Märven virkatalon aikaisia rakennuksia on säilynyt kyläkeskustassa, mutta ne ovat Kotipelto II -nimistä kiinteistöä (Rno 13:39); virkatalo jaettiin lunastuksen yhteydessä n. 1930-luvun puolivälin jälkeen. Kotipellon asemakaavassa suojeltu päärakennus on vuodelta 1910. Umpikuisti on tehty myöhemmin avokuistin tilalle, ja kivijalkaan on rakennettu autotalli. Ikkunat ovat alkuperäiset. Rakennuksen edessä on ryhmä yleisilmeeltään heikentyneitä puurakennuksia, joista vanhin on hirsinen 1800-luvun vilja-aitta, jonka jatkeena on lautaseinäinen osa. Toisessa puurakennuksessa on ollut navetta, sauna ja liiteri. Rapattu lecaharkkorunkoinen rakennus on ollut Vatialan kauppana 1962-1985.

Vanhan kylätontin alueella on edellä mainittujen rakennusten lisäksi eri-ikäisiä omakotiasutusta. Viime sodan jälkeen rakennettuja puolitoistakerroksisia tyyppitaloja on muutaman talon ryhmissä, niistä selvästi myös muussa kuin asuntokäytössä on ollut santaradan alkupään vaiheittain rakentunut rapattu pientalo, jossa Kangasalan osuuskassa toimi 1950-luvulta lähtien. Uusimmat talot ovat 2000-luvulta.



Märven pihapiirissä toimineen kaupan aikana rakennuksen edessä oli pieni aukio, jota kutsuttiin raitinristiksi. Kuvassa näkyy tilan entinen päärakennus ja ulkorakennus, Vatialan kauppatalo jää oikealle, kuvan ulkopuolelle.

3 Heikkiläntie ja tiilimuuntaja

Heikkiläntie käsittää Vatialan kyläkeskustan vanhan raitin, pätkän maantien vanhaa linjausta sekä Horhan länsipuolta mäelle nousevan mutkaisen tien, jonka alkupää on vanhaa myllytietä. Entinen sorapintainen hiekkatie on nykyään asfaltoitu ajotie, jossa on betonireunukset ja vanhan kylätontin ympäristössä myös kapeaa jalkakäytävää. Tie on säilynyt kuitenkin kohtuullisen kapeana.

Heikkiläntie alkaa Märventiestä. Samassa linjassa on pohjoiseen vievä Nattarinraitti, jonka alkupää on vanhaa Nattarin talolle vienyttä koivukujaa. Heikkiläntien alamutkassa, nk. Roopenotkossa, sijaitsee vanha Robert ja Tarmo J. Hakanpään kaupparakennus, joka on valmistunut 1910-luvun jälkipuolella paikalle siirretystä hirsirakennuksesta. Asemakaavalla suojeltu puutalo edustaa kaupan rakennusperintöä. Lisäksi sillä on taajamahistoriallista arvoa sekä eräänlainen Vatialan tunnusrakennuksen asema Kangasalan tien näkymissä, tosin ei ympäröiviin

teihin nähden erityisen tasapainoisessa ympäristössä. Kauppa suljettiin 1982. Kangasalan Osuuskassa oli talossa vuokralla 1950-luvulla ennen kuin muutti santaradan toiselle puolen Heikkilän naapuriin.



Näkymä kylätontilta Roopennotkon ja Kaukajärven suuntaan. Oikealla näkyy entisen Heikkilän talon maatalousrakennuksia ja tiilimuuntaja. Vasemmalla näkyvässä tiilitalossa on toiminut turkistehdas. Hakanpään vanha kauppatalo näkyy tien päässä. Tieltä ei enää ole yhteyttä maantiehen eli nykyiseen Kangasalantiehen.



Hakanpään vanha kaupparakennus. Heikkiläntie kaartaa talon vierestä ylös vanhalle kylätontille. Tien päässä näkyy tiilimuuntaja. Oikealle jää 1950-luvun pienteollisuusrakennuksia. Kaupan yläpuolella on uusi omakotitalo.

Ylempänä rinteessä on jäljellä pari pienteollisuusrakennusta 1950-luvulta: Veljekset Nurminen Ky:n Pelti- ja rautarakenteen vaatimaton kivirakennus (rno 13:19, 23, entinen Toivo Lahtisen kassakaappitehdas) sekä entinen Mäkisen turkistehtaan kaksikerroksinen punatiilitalo (rno 13:24, laaj. 1971-72). Samalla puolen tietä sijainnut Tauno Saarelan vuonna 1943 perustama puukorkotehdas on purettu 2002 tehdyn rakennusinventoinnin jälkeen. Tontille rakennetut uudisrakennukset muodostavat aivan uuden ympäristöstä poikkeavan rakennusryhmän, tontti on myös aidattu korkealla lauta-aidalla.

Heikkiläntien reunassa sijaitseva tiilimuuntaja on suojeltu asemakaavalla. Rakennuksen arvot liittyvät 1930-luvun tyyppimuuntajien selkeään kevyesti klassistiseen ulkoasuun ja yksinkertaisen teknisen rakennuksen tunnistettavaan hahmoon. Korkea tornimainen rakennus on usein ympäristönsä pieni maamerkki, näin myös Vatialassa. Vuonna 1939 käyttöön otettu tiilimuuntaja oli tuolloin Nokian Sähkön omistuksessa. Muuntaja on myös Heikkiläntien ja etenkin Nattarinraitin näkymien maisemapiste.

4 Heikkilän (nyk. Vatjala) pihapiiri

Heikkilän kantatalon rakennukset ovat säilyneet kylän keskustassa, ja ovat nykyään Vatjala-nimistä kiinteistöä. Päärakennus on suojeltu asemakaavalla ja pihapiiri on osoitettu alueeksi, jolla ympäristö on säilytettävä. Pihapiirillä on kokonaisuutena paikan entisestä asutushistoriasta ja maataloudesta kertovana asumustyyppinä asutus- ja rakennushistoriallista merkittävyyttä.

Pihapiirissä on talonpoikaisia hirsirakennuksia sekä viime sotien jälkeen rakennettu karjarakennus. Rakennuksissa on korjausten tuomaa ajallista kerroksisuutta, mutta kokonaisuutena piha on perinteikäs. Päärakennuksen vinkkelinä on santaradan alta siirretty asuinrakennus. Päärakennus oli alun perin matala, loivaharjakattoinen ja hirsipintainen hirsitalo. Nykyinen katto ja korotettu seinälinja on tehty 1930-luvun alussa. Samalla rakennuksen vanhat mutterikuistit vaihdettiin nykyiseen yhtenäiseen kuistiin. Talon takaseinälle on tehty myöhemmin pieni parveke.



Heikkiläntiehen rajautuva pihapiiri. Päärakennus on Horhan reunalla.

5 Santaradan pohja ja radanvarsiasutus sekä VR:n konekorjaamo

Vatialan kylän poikki Vaasan radalta valtion sorakuopalle kulkenut pistoraide eli santarata on purettu 1990-luvun puolivälissä, mutta linjaus on säilynyt lähes koko matkalta eriasteisina tiepohjina.

Tampereen rajalta aina Heikkiläntielle saakka entinen ratapohja on käytössä kevyenliikenteen väylänä. Siitä eteenpäin sorakuopalle asti ratapohja on jäänyt asfaltoidun tien alle. Santaradan varteen Heikkilän maista ostetuille tonteille valmistuivat ensimmäiset talot 1910-, 20- ja 30-luvuilla (5a). Nykyään alueella on eri-ikäistä ja tyylistä rakennuskantaa, mutta aivan radan reunassa on säilynyt pääasiassa muutoskorjattuina ja laajennettuina vanhimpia puutaloja.

VR:n entinen konekorjaamo (5b) on suojeltu asemakaavalla. Punatiilirakennus on rakennettu 1950-luvulla (?), muutoksia on tehty 1970-80-luvuilla. Asemakaavalla suojellulle rakennukselle tuli taajamakuvallista lisäarvoa viereen rakennetun

Pitkäjärven koulurakennuksen myötä. Arkkitehtuuriltaan ulospäin suuntautuva, eritasoisin ja -korkuisin rakennusosin ympäristöönsä liittyvä koulukeskus ja muurimaista massaa muodostava korjaamo on sovitettu yhteen ja ne rajaavat keskelleen suojaisen koulupihan.



Kuvassa Vatialan vanhaa kylätonttia. Entisen santaradan paikalle tehty ajotie, joka muuttuu etäämpänä sorapintaiseksi kevyenliikenteen väyläksi. Oikealle jää Märven virkatalon tonttia ja 1910-luvulta säilynyt puutalo. Piha-alue on metsittynyt. Oikeanpuoleisessa kuvassa on VR:n entinen konekorjaamo.



Entisen santaradan varteen rakennettuja pientaloja 1900-luvun alkupuoliskolta.



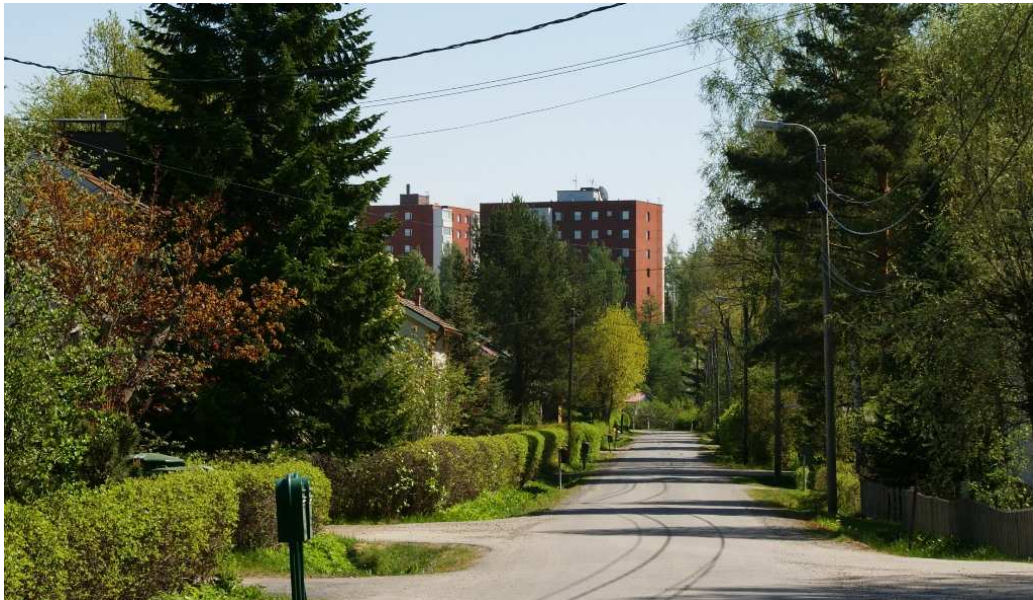
Junatieltä avautuva näkymä Vatialan uuteen palvelukeskustaan. Vasemmalla on terveysasema ja oikealla Pitkäjärven koulu. Niiden väliin jää entinen VR:n konekorjaamo.

6 Eerolan omakotialue

Eerolan alue on Vatialan ensimmäisiä maaseudun perinteisestä rakennustavasta poikkeavia asuinalueita, jossa rakentaminen oli suunnitelmallista, tavoitteena tiivis ja yhtenäinen pientaloalue. Se, että maat kuuluivat valtion virkataloon ja että palstasuunnitelma teetettiin Vatialaan 1940-luvun alussa muuttaneen ilmavoimien varikon henkilökunnalle, antaa alueelle oman erityisen paikallishistoriallisen merkityksen.

Eerolan alueesta (6a) tuli samankaltainen kuin monista muista jälleenrakennuskauden tyyppitalorakentamiseen perustuvista omakotialueista, jotka ovat syntyneet lyhyessä ajassa. Alkuperäinen suunnitelma, joka perustui kahteen viereisen pistoraitteen suuntaiseen suoraan pääkatuun ja suorassa kulmassa erkaneviin pistokatuihin, on säilynyt. Paikoitellen alueen lounaisreunalla ja luoteiskulmalla on näkyvissä rauhallista katunäkymää, joka syntyy rakennusten yhtenäisestä sijoittelusta, massoittelusta ja materiaaleista. Alueelle tehtiin 1990-luvulla asemakaava, jolla mahdollistettiin tonttien jakaminen: tontteja oli tosin jaettu jo edellisellä vuosikymmenellä. Täydennysrakentaminen on tiivistänyt aluetta etenkin santaradan puoleisella reunalla sekä Vatialan kylätontin suunnalla. Alueen yhtenäisyyteen on vaikuttanut myös vanhojen tyyppitalojen merkittävä laajentaminen tai korvautuminen erityyppisillä pientaloilla.

Eerolan kaakkoiskulmalla (6b) on itsenäisen kokonaisuuden muodostava, vuoden 1970 asemakaavaan perustuva alue⁷, jossa pientalokorttelit reunustavat kahta leikkipaikoiksi merkittyä viherpihaa. Alueen yksikerroksisissa omakotitaloissa asunto-osaan liittyy yksi tai kaksi vinkkeliä, joissa on autotalli tai varastoja. Alun perin taloissa näyttäisi olleen tasakatot, joita on myöhemmin muutettu aumakatoiksi.



Kesäisin talot piiloutuvat eduspihojen puuston taakse. Aluekokonaisuutta korostavat tyyppitalojen lisäksi tonttien raja-aitoina käytetyt leikkattavat pensasaidat sekä pihojen hedelmäpuut. Pitkien suorien pääkatujen maisemapisteinä ovat Nattarin pistetalot.

⁷ Paikalla oli tätä ennen ollut taimitarha.



Jälleenrakennuskaudella rakennetut alueet tunnistaa puolitoistakerroksisista noppamaisista puutaloista, joissa on harjakatto ja yhtenäinen joko puu- tai rappauspintainen ulkovouri. Eerolassa tasamaalle rakennetut talot on sijoitettu joko pitkäsivu tai pääty tien suuntaisesti.

7 Nattarin kerrostaloalue, Nattarinraitti ja Märventie

Nattarin kerrostaloalueen rakennukset sekä pysäköinti- ja puistoalueet muodostavat selkeästi hahmottuvaa ja mäkitalojen vuoksi myös maisemassa hyvin näkyvää ympäristöä: pistetalot ovatkin eri suuntiin näkyviä maisemapisteitä. Alueelle 1970- ja 80-luvulla rakennetut⁸ betonielementtirunkoiset lamelli- ja pistetalot ryhmittyvät omiksi soluiksi, lamellit tasamaalle ja pistetalot mäelle. Alkuperäistä kaavaa toteuttaa myös luoteessa sijaitseva 1970-80-lukujen taiteessa rakennettu rivitaloalue. Sen sijaan urheilukentän viereen tehty 1980-luvun rivitaloalue rakennettiin kahden lamellin paikalle. Tummatiilinen seurakuntakoti⁹ rakennettiin jo 1976 tehdyllä asemakaavamuutoksella puistoalueesta erotetulle tontille. Rakennus sijoittuu palvelukeskuksen yhteyteen.

Nattarissa on pieni esimerkkialue kevytliikenteen huomioivasta palvelukeskustasta. Vanhalta Vatialan kylätontilta alkava kevyenliikenteenväylä eli Nattarinraitti kulkee asuinalueen halki päättyen Vatialan koululle. Matkan varrelle jää pieni raittia ympäröivä palvelukeskusta, jossa alkuun oli pankki, posti ja kauppa, mutta nykyään ravintola, kampaamo, päiväkodit, seurakuntakeskus ja koulun pelikenttä. Pienehköjen 1970-luvun rakennusten arkkitehtuuri on matalaa ja vaatimatonta, mutta massoitteeltaan ja materiaaleiltaan yhtenäistä. Pieni, mutta tärkeä tilallinen elementti on kahden liikerakennuksen välinen kapea katos, joka muodostaa porttiaiheen ja antaa myös pitkälle ja suoralle kävelyraitille keskipisteen.

Toisin kuin monet 1960- ja 1970-lukujen lähiöt, Nattari rakentui keskelle vanhaa asutusta. Kerrostalot rakennettiin maalaiskylän vanhan keskustan jatkoksi jälleenrakennuskauden omakotitaloalueiden välille. Pien- ja rivitalot sovitettiin olemassa olevien pientaloalueiden tai -asutuksen laajennusosaksi. Erityistä huomiota ansaitsee lähiökaavan sovittaminen Vatialan kylän hyvinkin vanhaan tiestöön: Lemetyn vanha kylätie (Märventie) palvelee kerrostaloalueen ulkosityttöisenä katuna (kuva kannessa) ja Tallimäen kautta kulkenut Lemposentie on Nattarikuja-nimisenä pihatienä. Lisäksi kerrostalojen keskelle toteutetun pihapuiston kevyenliikenteenväylä, Nattarinraitti, asemoititiin vanhaan koivukujaan ja suoraksi jatkeeksi kyläraitille, jolloin vanha kylätontti ja uusi palvelukeskusta asettuivat samalle aksiaaliselle sommitelmalle.

⁸ Rakentajina mm. Rakennusliike V. Martikainen Ky, suunnittelijoina mm. Arkkitehtitoimisto Ilkka Pyykkö Oy, Arkkitehtitoimisto Selin Oy.

⁹ Suunnittelijana arkkitehti Mauri J. Turkka Ky. RL 1978.



Nattarin lamelli- ja pistetalojen värimaailma toistuu palvelukeskuksen matalissa rakennuksissa. Seurakuntatalossa yksityiskohdat ovat valkoisen sijaan lämminsävyiset. Tumma palkkimainen katos kehystää Nattarinraitin pitkää näkymälinjaa.



Nattarin "ostari" sulautuu ympäristöön. Kevyenliikenteen raitin katkaiseva Holvastintie rakennettiin Nattarin kaavan mukaisesti. Se oli uusi yhteys radan pohjoispuolelle ja sinne muutama vuosi aiemmin perustetulle Linkosuon teollisuustontille.

8 Vatialan koulu

Vatialan kookas kivikoulu on ollut ennen merkittävä maisemapiste, mutta nykyään kyseessä on väljä puistomainen puolijulkinen tila asutuksen keskellä. Alue on muuttunut avoimesta peltomaisemasta puoliavoimeksi rakennetuksi ympäristöksi, ja urheilukenttäkin, joka on tehty entiselle pellolle, rajautuu voimakkaasti Nattarin 1970- ja 80-luvun kerros- ja rivitaloihin. Vatialantien puoleiselta rinteeltä löytyy omakotialue, joka on samaa aikavaihetta koulun kanssa.

Koulutalo on 1950-luvulle tyypillistä kouluarkkitehtuuria, jonka tunnistaa porrastetusti toisiinsa liitetystä erikorkuisista keskikäytävällisistä rakennusosista ja tilojen käyttötarkoituksen mukaan vaihtuvasta julkisivujen aukotuksesta. Koulu on säilynyt rakennusaikaisessa asussaan, paikoin pientä muutosta on tapahtunut, kuten parvekkeita poistettu. Koulun saneeraus tehtiin 2000-luvulla. Laajennusosa on sovitettu vanhaan arkkitehtuuriin.¹⁰

Koulun tontti erotettiin Lemetyn tilasta talolle vievän kylätien varrelta. Kivikoulun suunnitteli hyvinkääläinen rakennusmestari Heikki Siikonen, ja rakennustyöt urakoi Tähtinen & Sola Oy Tampereelta.¹¹ Koulu valmistui 1953.

¹⁰ Laajennuksen ja saneerauksen suunnittelijana Arkkitehtitoimisto Stenvall-Timola-Varhi Oy, 2006

¹¹ http://www.kangasala.fi/lapset_ja_nuoret/koulut/luokat_1-6/vatiala/vatialan_koulupiirin_historiaa_v/



Kivikoulu on säilynyt pieniä muutoksia lukuun ottamatta rakennusaikaisessa asussaan, myös laajennusosa on sovitettu kokonaisuuteen.

9 Lemetty ja Männistötie

Lemetyн valkoinen päärakennus näkyy hyvin Vatialan koulun suuntaan sekä paikoin myös palvelukeskustan raitille. Klassistinen päärakennus nouseekin pellon ja puistometsän rajalta taajamakohdan tunnusrakennukseksi. Nykyiselle paikalle talo on siirretty melko pian vuonna 1905 valmistuneen isojaon järjestelyjaon jälkeen. Rakennusmestari Heikki Tiitolan suunnitteleman päärakennuksen rakentaminen oli aloitettu ennen vuotta 1913, jolloin tilan osti kauppias Fanny Granberg. Taloon rakennettiin siipi 1920-luvun alussa, verannan rakensi amerikansuomalainen Saari vuosikymmenen lopulla. Julkisivuissa on myös arkkitehti A. Eräsen vaikutusta. Rakennus on aivan äskettäin kunnostettu.¹² Julkisivussa ollut 1930-luvun rappaus on poistettu ja korvattu lautavuorauksella. Vesikate on nyt kokonaan saumapellistä.

Talouskeskus rajautuu suurelta osin avoimiin pelto- ja laidunmaihin. Koillisessa puuston suojissa on vanhalta kylätontilta siirtyneen Märven virkatalonpuolikkaan pihapiiri, jossa rakennukset muodostavat jälleenrakennuskauden tyyppirakentamista edustavan maatalon pihapiirin. Lemetyн vaihteittain rakennettu karjarakennus on rakennustavaltaan mielenkiintoinen. Sen julkisivuissa on luonnonkivimuurausta, rappausta ja lauttaa sekä myös sementtitiiltä, mahdollisesti 1950-luvun korjauksesta. Vanhinta kerrostumaa on luonnonkiviseinäinen sikala (alakerta) ja sen päälle tehty puinen kanala (yläkerta). Eteläpäädyn hirsi- ja lautarunkoisessa osassa on luhtiaittaa mukaileva lautapäätty. Rapatun yläkerran talli ja navetta on korjattu talliksi 1990-luvun alussa. Kookkaan rakennuksen kunto on paikoitellen heikentynyt. Pohjoinen tiensuuntainen puimalasiipi on purettu vähän aikaa sitten.



Lemetyн päärakennus



Männistötie 7

Karjarakennuksen suojaamassa pihapiirissä on sauna-pajarakennus sekä liiterirakennus, jossa on saha. Pitkät 1920- ja 30-lukujen vaihteessa rakennetut lautaseinäiset kanalat, jotka muodostavat omintakeisen pitkän rakennetun maisemareunan radan puoleisen pellon reunaan, ovat nykyään eri tilaa.

¹² Leena Tervas, 27.7.2010

Rakennukset ovat tyhjiillään. Isompaan kanalaan on käytetty Kalevankankaalta siirrettyjä venäjänvallanaikaisia parakkeja. Matalamman kanalan länsipuolella sijaitseva rakennus on peruskorjattu asutokäyttöön vuosikymmeniä sitten; rakennus oli rakennettu vuonna 1928 verstaaksi ja työväen asunnoksi. Lemetyn eteläisen pihantien varteen jää päätyovellinen hirsiaitta.

Rautatieasema on ollut Lemetyn tilan sivuitse kulkevan vanhan idyllisen Männistöntien päässä. Seisakkeen toiminta loppui nähtävästi 1980-luvulla, samaan aikaan kuin Vatialan seisakkeen.¹³ Männistöntien länsipuolella on eri vuosikymmeninä rakentunutta pientaloasutusta,¹⁴ - pari vanhinta taloa on 1900-luvun alkupuolelta, kuten Kalle Mäkisen 1908 rakentama puutalo Männistöntie 17:ssä, ja hieman etelämpänä Männistöntie 7, jossa on hieman ennen sotia rakennettu pieni puutalo. Mäkisen talo on suojeltu asemakaavalla.



Lemetyn päärakennus ja sen edustalla olevaa puistometsää kuvattuna kaakosta.



Männistöntietä Lemetyn kookkaan talusrakennuksen kohdilla. Maalaiskylämäinen tunnelma syntyy hiekkatien kapeudesta, vapaamuotoisesta kasvillisuudesta ja vielä säilyneistä maatalousrakennuksista ja 1900-luvun alkupuoliskon pientaloista.

¹³ Vatialan tai Lemetyn seisakkeella oli ollut 1950-luvun pysäkkirakennus (Ungern, 1951). <http://mikanhuone.com/tutkimus.html/> harrastajasivusto rautatieasemista

¹⁴ Ahosen pieni talo Venlakujaan päässä on rakennettu 1933. Pääasiassa alueen talot ovat peruskorjattuja puolitoistakerroksia tyyppitaloja sekä tätä uudempia tiili- ja puutaloja.

10 Puutteenmäentien ja Junatien omakotialueet

Puutteenmäentien ympärillä on kohta viime sotien jälkeen perustettuja omakotialueita, jotka alkuun olivat toisistaan erillään, mutta ovat sittemmin laajentuneet ja kytkeytyvät toisiinsa. Omakotiasutuksen myötä vanhasta harjun suuntaisesta kulku-urasta, nykyinen Puutteenmäentie, kehittyi peltojen halki kulkevaa kylätietä merkittävämpi liikenneväylä. Vatialantien rakentamisen jälkeen tie sai nykyisen asemansa asuinalueiden sisäisenä kokoojatienä.

Alueen ensimmäinen omakotitaloryhmä (10a) muodostui 1940-luvulla peltojen reunalle Lemposen kylälle vievän vanhan kylätien mutkaan. Nykyään talot liittyvät 1950-luvun koulukeskukseen sekä muodostavat rakennettua maisemareunaa kylän läpikulkuväylän varteen. Seuraavat omakotialueet olivat säännönmukaisempia tonttikooltaan ja ne sisälsivät myös tiesuunnitelman, kuten tilan 7:4 asutussuunnitelma, joka oli laadittu vuosina 1948-49. Siinä rinnettä vasten nousee lenkkitie, josta erkanee pisto harjun laelle. Tämän Lenkkitie-Sorarinteentie -alueen (10b) länsisivulla puolitoista- ja yksikerroksiset talot muodostavat yhtenäistä julkisivua tielle päin.

Kaikilla Vatialaan 1940- ja 50-luvuilla perustetuilla omakotialueilla talot on sijoitettu tonteille sivu tai pääty tien suuntaisesti, osassa on toteutunut myös samaan linjaan rakentaminen, mikä on ollut tyypillinen yhtenäisen katunäkymän peruste rakentamisajankohdan asuinalueilla. Ainoastaan Puutteenmäentien ja Isomittarinkujan välisillä tonteilla talot ovat tiehen nähden hieman vinottain, mikä yhdessä hyvin säilyneen arkkitehtuurin kanssa tekee alueesta huomionarvoisen rakennusaikansa aluesuunnittelua edustavan kokonaisuuden. Taloryhmä on suojeltu asemakaavassa alueena.



Kuvassa on Puutteenmäentien (10a) yhtenäistä rinneasutusta. Lenkkitiellä (10b) puolitoistakerroksisten tyyppitalojen välissä on myös hyvin säilyneitä yksikerroksisia taloja.



Koulun edustalla Vatialantien reunalla sijaitseva pientalo työntyy näkymän maisemapisteeksi. Lisäksi rakennuksen luona, juuri ennen maiseman avautumista, omakotitalot ja kasvillisuus rajaavat tieympäristön kapeaksi, jolloin syntyy porttimainen taajamakohta. Vatialantiehen rajautuva pientaloalue on Vatialan ensimmäisiä jälleenrakennuskauden asuinalueita (10a).

Junatien talorivi (10c) reunustaa taajaman sisääntuloväylää. Vaiheittain 1940-luvulta lähtien rakentuneen taloryhmän ilme on yhtenäinen, täydennysrakentaminen on sovitettu olemassa olevaan rakennuskantaan. Tontit ovat jyrkässä rinteessä, josta ennen on ollut näkymät peltojen yli Pitkäjärven suuntaan. Rinne taas on entistä harjua, joka merkittävältä osin on muuttunut soramontuksi koko Junatien mitalta. Talojen ympäristössä onkin tapahtunut melkoisia ympäristömuutoksia vuosikymmenten aikana, ja tapahtuu edelleen, koska soramontussa maankäyttö on muuttumassa ja ensimmäiset asuintalot ovat valmistumassa montun itäpäähän.



Junatien talorivistössä on pääasiassa puolitoistakerroksisia harjakattoisia taloja, sekä rapattuja että lautavuorattuja. Useimmissa on iso kuisti eteläisivulla. Talorivin päässä on samaan aikaan liittyvä selkeälinjainen tehdasrakennus.

11 Vanha maantie (Toosintie-Varikontie, Ilkontie)

Maisemallisesti erityisiä ovat ne vanhat tiet, joiden ympäristössä on näkyvissä taajaman eri kehitysvaiheeseen liittyviä elementtejä, kuten rakennuksia, rakenteita, istutuksia ja erilaisen maankäytön vaikutuksesta syntyneitä tilasarjoja, avointa ja sulkeutunutta.

Kangasalantien eteläpuolella on säilynyt maantien vanhaa linjausta. Tie on Toosintien ja Varikontien osalta asfaltoitu, mutta muuttuu Ilkontiella sorapintaiseksi tieksi. Ikivanhan poikittaisyhteyden vanhalla linjauksella on liikennehistoriallista arvoa. Vaikka tietä on Vatialan kohdalla jäljellä pätkittäin, on linjauksen vaaliminen etenkin Ilkon ja Pitkäjärven välisellä osuudella perusteltua. Välille jää monta rakennushistoriallista kohdetta sekä luonnonkauniita maisemia.

Ilkontien varrella on jälleenrakennuskauden omakotiasutusta, varuskunnan entinen asuinalue, Ilkon huvila ja seurakunnan kurssikeskus. Ilkontien länsipäässä oleva kasarmirakennuksen kiertävä mutka on tehty vuonna 2000, vanha linjaus kulki suunnilleen siinä missä nykyinen Kangasalantie. Varikontie on suoraviivainen tieosa, joka syöttää liikennettä uusille rannanpuoleisille asuinalueille. Sen jatkeena olevan Toosintien varteen jää Liutun tilakeskuksen muutama hirsirakennus sekä edustava 1960-70-luvun pientaloalue. Toosintieltä voi tarkastella myös Vatialan nykyisiä maamerkkejä eli Nattarin pistetaloja sekä niiden alapuolella jäävää uutta liikekeskusta.

Ilkontien ympäristössä Pitkäjärven murroslaakso vaikuttaa tien varren maisemaprofiiliin ja metsämaisemaan; kalliainen jyrkänne ei suoraan näy tielle, mutta eteläpuoleinen maisemareuna on karua kalliosta rinnenemetsikköä. Vaikuttavinta tiemaisema on seurakunnan kurssikeskuksen itäpuolella.



Toosintien rakennetusta ympäristöstä löytyy rakentamisen kirjoa yli sadalta vuodelta.



Ilkontiellä on jälleenrakennuskauden tyyppitalojen luonnehtimaa rakennettua ympäristöä. Osa taloista rajautuu jyrkkärinteiseen metsäympäristöön.

12 Liuttu

Alueen pohjoisreunalla sijaitseva Liuttu on nykyisellä paikallaan Vatialan isojaon aikaista asutuskerrostumaa. Vanhasta tilakeskuksesta on jäljellä vuoraamaton hirsitalo (pirtti, työväen asunto) sekä aitta, molemmat 1800-luvulta. Rapattu asuinrakennus on valmistunut 1961. Etenkin pirtin kunto on heikko, johtuen pitkään huonossa kunnossa olleesta vesikatteesta.

Piha-alue on melko suuri. Sitä ympäröi tilan pelloille rakennettu lähiö kerros-, rivijä omakotialueineen. Lähimmät pientalot ovat 1960-70-luvuilta, rivitalot pihan länsipuolella ovat 1980-luvun lopulta.

Vanhoilla puurakennuksilla olisi kunnossa ollessaan ympäristöä rikastuttavaa merkitystä, mutta ratkaisut rakennusten hoidosta ovat jo hyvinkin kiireellisiä.



Liutun aitta ja työväenasunto Toosintiellä.



Liutun työväenasunto.

13 Liutun asuinalue ja Sillansalmentien pientalot

Liutun alue sijaitsee Kaukajärven itäpäässä, loivasti nousevan lahdelman rannalla. Etelässä alue rajautuu Kaukajärven ja Pitkäjärven väliseen kapeaan salmeen ja jyrkkärantaan Pitkäjärven. Asumalähiö on merkittävä rakentamisajankohdan

aluesuunnittelua edustavana kokonaisuutena. Keskeistä on rakennuksista, tiestöstä ja viheralueista syntyvä väljä ruutukaavarakenne, ei niinkään elementtitalojen arkkitehtuuri. Omakotialueella (13b) on tarpeen ohjata tasakattoisten talojen korjausrakentamista.

Liutun alueen rakentaminen käynnistyi 1960-70-luvun taitteessa, kerrostalot ja omakotitalot valmistuivat pääasiassa 1970-luvulla, rivitalot 1980-luvulla. Pääosan alueesta omisti kunta, joka myi kerros- ja rivitalorakennuspaikat Asunto-osuuskunta Tampereen Hakalle.

Alue toteuttaa suurelta osin ensimmäistä vuoden 1969 rakennuskaavaa. Rakennukset on sijoitettu siten, että matalat rivitalot rajautuvat puistoon ja kerrostalot keskittyvät ylemmäksi, kahden rantaan vievän tien ympärille. Omakotitalot on rakennettu suunnitelman mukaan maantielle nousevaan rinteeseen. Kerrostaloalueen (10a) keskelle suunniteltu pysäköintialue on ollut riittämätön, samoin osalle tonteista merkityt pienet autonsäilytysalueet. Nykyisin alueella on tonttikohtaiset pysäköintialueet.

Liutun aluerakenne perustuu väljään ruutukaavaan, jonka liittymistä komeaan rantapuistoon on pehmennetty alueen rakennetun reunan porrastuksella ja rakennusten rantaan päin alenevalla kerroskorkeudella. Pihat ovat puoliavoimia. Eri rakennustyypit muodostavat asumasoluja. Alkuperäiseen suunnitelmaan sisältyivät nykyiset Kaukajärven lahdelman puistoalueet eli Liutunpuisto uimalaitoksineen sekä Sillansalmenpuisto. Alkuperäinen suunnitelma Rantakujan varteen tulevasta palvelukeskuksesta (Y ja ALK) ei ole toteutunut. Vuonna 2008 on avattu päiväkotidemmäksi Poutvaarantielle.

Liutunpuisto on huomattavan laaja, ja se palvelee koko taajaman asutusta. Rantapuiston sijainti on maisemallisesti komea. Alue muistuttaa kaupunkien rantapuistoja, sillä mielenkiintoisella erolla, että kyseessä on melko nuori taajama ja rantaan rajautuva rakennettu ympäristö on 1960-70-luvun aluerakentamista edustava kerros- ja rivitalolähiö.



Omakotialueen rakennustyypinä on tasakattoinen yksikerroksinen asuintalo, joka on massoiteltu siten, että syntyy kahden tai kolmen seinän rajaama suojaisa piha. Talotyyppiä luonnehtii myös vahva värien käyttö, räystäskotelot, ikkuna-nauhat ja julkisivujen jäsentely eri materiaalipinnoin. Alueella on myös yksi jälleenrakennuskauden rapattu omakotitalo, joka eroaa yksilöllisemmällä tyyllillään saman aikakauden tyyppitaloalueiden puolitoistakerroksisista taloista. Vastaava yksittäinen arkkitehtuurin osalta vaalimisen arvoinen talo on mm. Kotiloukkaankujan alkupäässä.



Liutun kerrostalot ovat tasakattoisia betonielementtitaloja. Julkisivut ovat ruutuelementtejä. Osaan taloista on tehty pintaremontteja. Alue on yleissävyltään vaalea. Rivitaloissa tiiliseiniä sävyt ovat vahvemmat. Rantakujan varteen jää korttelin sisäpiha leikkipaikkoineen.



Liutunpuistossa on kaksi uimalaituria ja hyppytorni, hiekkakenttä, lentopallokenttä ja nurmipintainen istutettu puisto hiekkakäytävineen. Laitureiden lähellä on pukukopit ja WC:t. Lisäksi on venerantoja.

Kaukajärven ja Pitkäjärven väliselle Sillansalmelle johtaa suora tie jo hävinneiden Toikan ja Toosin isonjaon aikaisten asuntotonttien välistä. Tien päästä salmen rannalta on purettu Liuttu-Toikan riihi ja riihilato, jossa oli mylly. Paikka on nykyisin Sillansalmenpuistoa. Tie tuli ennen peltojen poikki. Ensimmäiset kolme omakotitaloa (13c) rakennettiin salmenpuoleiseen päähän 1920-30-luvuilla Märven maista erotetuille tonteille. Talot ovat pienin muutoksin paikoillaan, ja ympäristöä muuttaneesta täydennysrakentamisesta huolimatta miljöön pienipiirteisyys on säilynyt.



Sillansalmen rannan lähellä on säilynyt kolme 1900-luvun alkupuolen asuinrakennusta. Aluetta on täydennysrakennettu.

14 Vanha-Marttila

Pitkäjärven uuden asuinalueen järven puoleiselta reunalta löytyy Marttilan kantatilan vanha pihapiiri, nykyään Vanha-Marttilan kiinteistöä. Marttila on muutettu kylästä tälle paikalle 1905 päättyneessä isojaon järjestelyjaossa. Ilmeisesti kaikki siirtokuntoiset vanhat rakennukset tuotiin uuteen paikkaan. Talosta vuokratuissa tiloissa aloitti 1906 ensimmäinen Vatialan koulun nimellä toiminut koulu.

Entisen maatalon piha-alue ulottuu rantaan. Päärakennuksen ja talousrakennuksen rajaama piha-alue on puistomainen. Perinteikkäänä säilynyt hirsirunkoinen päärakennus on suojeltu asemakaavalla. Pihapiirissä on edellisten lisäksi makasiinityyppinen päätyovellinen vilja-aitta.



Uudet rakennukset ovat tulleet hyvinkin likelle vanhaa pihapiiriä, mutta samalla on syntynyt kujamainen raitti, joka sopii paremmin vanhan pihapiirin kanssa kuin autoliikenteelle tarkoitettu ajotie. Talousrakennuksen kattoa ollaan kunnostamassa.

15 Kasarmi

Vatialan kehityksessä maalaiskylästä taajamaksi yhtä merkittävää vaihetta symboloi entinen ilmatorjuntapatteriston kasarmirakennus, joka on säilynyt yritystontilla Kangasalan ja Ilkontien risteyksessä.

Ensin lentovarustevarikon ja sitten varuskunnan perustaminen kylään merkitsi uusia asukkaita sekä yritys- ja rakennustoiminnan vilkastumista. Ilmatorjuntapatteriston toiminta Vatialassa päättyi elokuussa 1980. Toiminta siirrettiin Ouluun. Vatialan kasarmialue jäi Tampereen sotilaspiirin Esikunnan ja Satakunnan Lennoston käyttöön varastoalueena ja reserviläisten koulutuspaikkana. Vuonna 1996 alue myytiin Kangasalan kunnalle.¹⁵

Ilmavoimien lentovarustevarikon päärakennukseksi 1940-luvun alussa valmistunut rapattu kivitalo saneerattiin vuosien hiljaiselon jälkeen toimistorakennukseksi 1990-

¹⁵ http://www.ilmatorjuntaupseeriyhdistys.fi/2_98/vatialan_vanaatikot.htm

luvun loppupuolella. Sen ympärillä olleet muut varuskunnan puurakennukset on purettu lukuun ottamatta kahta rannassa säilynyttä saunarakennusta. Ympäristö on muuttunut uusien toimintojen mukana, varuskunnan aikaiset maisemaa avanneet kenttämäiset alueet ovat metsittyneet. Saunarantaan mennessä alueen entisestä suljetusta luonteesta muistuttaa korkea metalliverkkoaita. Arvokkaampi rakennelma on kivimuuri, joka löytyy jyrkkien portaikkojen yläpäästä.

Rannassa sijaitsevista saunoista suurempi pyöröhirsinen rakennus on rakennettu 1943 ilmatorjuntapatteriston varusmiesten käyttöön. Tampereen Sotilaspiirin Esikunta saneerasi siitä edustussaunan, jota kaikki Tampereen varuskunnan alueella toimivat maanpuolustusyhdistykset käyttivät 1980-luvun alusta alkaen. Rakennuksesta purettiin entinen varusmiesten pesutupa. Toinen pienempi sauna on myös hirrestä, mutta lautavuorattu. Se oli päällystön käytössä. Rakennusta ei ole kunnostettu. Hirret on perimätiedon mukaan tuotu Terijoelta.¹⁶

Kasarmialueen länsipuolella Varikontien päässä on kolme omakotitaloa 1900-luvun keskivaiheilta. Niistä yksi, autiona oleva tyyppitalo, liittyy varuskuntaan entisenä patteriston komentajan asuntona.



Vuonna 1941 valmistunut Ilmavoimain lentovarustevarikon päärakennus. Takana näkyy 2000-luvun alussa valmistunut Pikotec Oy:n toimistorakennus. www.pinotec.fi



Kuvassa entisen varusmiesten rantasauna, jota on pienennetty viime peruskorjauksen yhteydessä.

¹⁶ Heikki Lyytinen 27.7.2010

16 Ilkon kurssikeskus

Ilkon kurssikeskuksen rakennukset sijaitsevat komealla näköalapaikalla. Seurakunnan rakennuttamista 1970-80-luvun laitosrakennuksista sekä vanhoista huvilan aikaisista puurakennuksista muodostuva kokonaisuus ei ole tyyllisesti harmoninen eikä liioin edusta historiallisen käytön jatkuvuutta. Toisaalta kurssitoiminta on mahdollistanut vanhojen rakennusten säilymisen, mutta uudisrakentaminen olisi voitu tehdä myös ilman kiinteää yhteyttä vanhaan huvilaan. Puuhuvila sekä sen jatkoksi tehty kurssikeskuksen päärakennus ovat kuitenkin kumpikin oman aikansa laadukasta arkkitehtuuria. Rakennukset sijaitsevat myös poikkeuksellisen komeassa luonnonympäristössä.

Tampereen seurakuntien Ilkon kurssikeskuksen vanhimmat huvilakäyttöön liittyneet rakennukset rakennutti tamperelainen tehtailija Atte Wikholm 1800- ja 1900-lukujen taitteessa.¹⁷ Kansallisromanttinen metsästysmaja oli seudun ensimmäisiä vapaa-ajanrakennuksia. Wikholmin jälkeen paikan omisti insinööri Qveflander. Vuonna 1952 Ilkon huvilatila myytiin Tampereen seurakunnille. Maankaupan mukana seurakuntien omistukseen siirtyi vanha huvila, puutarhurin asunto, talousrakennus, vihanneskellari, graniittiset kellarit, puutavaravaja, viikonloppumaja Pitkjärven rannalla ja varastorakennus. Tiloissa toimi toistakymmentä vuotta vanhainkoti. Ilkon kurssikeskus on perustettu vuonna 1966.

Metsästysmajan eli puuhuvilan nykyinen ulkoasu perustuu osittain 1920-luvulla tehtyihin muutoksiin. Vuonna 1963 rakennuksen jatkoksi valmistuneeseen tiilirakennukseen tuli kurssikeskuksen ruoka- ja juhlasali sekä johtajan asunto. Lisärakennuksista Mattila valmistui 1978 ja Eerola 1989. Lähteestä muodostuneen lammen rannalle rakennettiin hirsisauna 1968. Kurssikeskuksen pihapiirissä on säilynyt alkuperäisiä Wikholmin aikaisia piharakennuksia. Alun perin emännöitsijälle rakennettu pieni hirsitalo on sekin tyyliältään romanttinen. Suuret kellarit on muurattu graniittikivistä, samoin molemmat kivikekokaivot. Pihassa on myös suuri metallinen lintuhäkki, jossa Wikholmilla oli koristeena täytettyjä lintuja. Alhaalla rannassa on hirsisauna.



Kallion reunalla on Ilkon puuhuvila ja kurssikeskuksen päätalo, jonka ruoka- ja juhlasalin suurista ikkunoista avautuu komea näköala etelään murroslaakson järvimaisemaan.

¹⁷ Ilkon kurssikeskuksen historiaa. <http://www.ilko.fi>



Puuhuvila ja sen jatkoksi 1973 valmistunut kurssikeskuksen päärakennus. Kuvan etualalla on pieni omaleimainen kivikekomainen kaivonkoppi.

17 Ilkon omakotiasutus

Ilkontien varressa Ilkon kurssikeskuksen lähellä on pieni yhtenäinen tyyppitaloryhmä 1940-50-luvulta. Rakennukset työntyvät rinnetonteiltaan tiemaisemaan ja täydentävät vanhaa kulttuuriympäristöä. Ilkontien eteläpuolella sijaitsevat tontit rajautuvat Pitkäjärven murroslaakson kallioihin. Murroslaakson jyrkkien kalliorinteiden ja Ilkontien välissä on erämaista metsäympäristöä, jossa risteilee polkuja.

Hieman ylempänä mäellä sijaitsee tiivis nykyään eri-ikäisistä taloista muodostuva omakotiasutus, yksi Vatialan alueen vanhimmista. Asuinalue on Vatialan ja Lentolan kylän rajalla, kuuluen suurimmaksi osaksi jälkimmäiseen kylään, jonka yksinäistalon Kangasalan kunta oli ostanut jo vuonna 1910. Lentolan kylän tässä osassa oli jo ennen omakotiasutusta Ilkon ja Oksalan pientilat.



Kuvassa Ilkontien maisemallisesti tasapainoisin kohta. Kuvassa näkyy alueen 1940-luvun tai 1950-luvun alussa rakennettuja tyyppitaloja ja Ilkon kurssikeskuksen edustalla olevia kuusia ja pihtoja.

18 Ilkontie 24

Ilkon jälleenrakennuskaudella perustetun omakotialueen eteläreunalla, Ilkontie 24:ssä on kaksi muista taloista erottuvaa asuinrakennusta. Tyyliiltään säilyneet talot edustavat rakennusajankohdalle tyypillistä pelkistettyä asuntoarkkitehtuuria. Talopari muodostaa pienen yhtenäisen miljöö, joka täydentää viereistä samanikäistä varuskunnan henkilökunnalle perustettua asuinalueita.

Ilkontie 24 on rakennettu Tampereen ev.lut.seurakunnan henkilökunnan asunnoiksi. Rakennussuunnitelmat laati tamperelainen arkkitehti Pentti Turunen vuosina 1957-58. Molemmissa rakennuksissa on useampi huoneisto. Rakennusten seinät on rakennustapaselostuksen mukaan muurattu Tell-tiilistä. Julkisivurappauksen alla on aluslauditus.



Ilkontie 24 asuintalot.

19 Pyrykuja 3-7

Pyrykujan kolme asuintaloa on rakennettu 1950-luvun lopulla Tampereen ilmatorjuntapatteriston henkilökunnan asunnoiksi. Ilman signeerausta olevat rakennuspiirustukset on päivätty vuodelle 1957, suunnittelijana muistitiedon¹⁸ mukaan arkkitehti Ritva Ruokonen Puolustusvoimain rakennustoimistosta. Talot rakennettiin samaan aikaan perustetun Ilkon omakotialueen viereen varuskunta-alueen lähelle. Kaksikerroksiset rivitalot ja rapattu pistetalo olivat valmistuessaan uusia kaupunkiasumisen rakennustyyppijä Vatialan maalaiskylässä.

Talot ovat huolellisesti detaljoituja ja rakennusaikansa pelkistetyn asiallisen arkkitehtuuria, vaikkakin rivitaloissa on edustavuutta hieman menetetty viimeisissä julkisivuihin tehdyissä muutoksissa.

Muut kolme Pyrytien tonttia ovat kiinteistötunnusten mukaan muodostettu samalla kertaa kuin kerros- ja rivitalotontit. Rakennukset ovat jälleenrakennuskauden tyyppitaloja, joissa on korjausten tuomaa ajallista kerroksisuutta.

¹⁸ Heikki Lyytinen 27.7.2010



Tiilirunkoinen rapattu pistetalo Pyrytiellä Ilkontieltä kuvattuna. Takana näkyy rivitalo. Vasemmalle jää yksi Pyrytien omakotitaloista.



Rivitalot. Porrastettujen rakennusten julkisivuissa näkyvät huoneistojen väliset palomuurit ovat sekä käytännöllinen että arkkitehtoninen elementti.

20 Pitkäjärven pohjoisranta

Vatialassa maisema tarinoi hyvinkin vanhoista asioista. Vilkasliikenteisen tien halkaisemassa paikassa kohtaavat tietä paljon vanhemmat kulkureitit, harjuselänne sekä muinoin aina kirkolle saakka ulottunut kapea vesireitti, josta on jäljellä Pitkäjärven rotkojärvi. Pitkäjärven vaikuttavan luonnonmaiseman vuoksi tulisi taajaman puoleisen pohjoisrannan rantaviivalla rakentaminen sovittaa tarkoin ympäristön arvoihin.



Pitkäjärven kalliolle 1890-luvulla rakennetun Ilkon metsästysmajan sijainti heijastaa rakennusajalla vallalla ollutta isänmaallishenkistä innostusta maamme luontoon ja maisemiin. Kansallisromantiikan henkeen rakennettu hirsirakennus on rakennettu jylhän metsä- ja järvimaiseman äärelle.



Pitkäjärvi kuvattuna entiseltä varuskunnan saunalta Kaukajärven suuntaan. Oikeassa reunassa näkyy yksi rannan vanhoista saunarakennuksista.

Pitkäjärven rannat ovat jyrkkiä ja kallioisia. Vasta Sillansalmen lähistöllä maaperä muuttuu hienojakoisemmaksi ja rannan profiili loivenee. Kaukajärven rantamailla kylän pellot ulottuivat lähelle rantaa, mutta maankäytön muuttumisen myötä rantamaisemat ovat sulkeutuneet Sillansalmen puolella.

Kalliomurros jatkuu idemmäksi mitä nykyinen järvi. Idässä entisen kasarmin kohdilla alkaa maisemallisesti komein kalliojakso eli nk. Katteluistenkallio, jonka jyrkänteelle on rakennettu Vatialan vanhin huvila. Kallion alapuolisella tasanteella kulkee kapea tie, joka alkaa pohjukassa olevalta uimapaikalta. Pohjoisrannan metsäisten rinteiden alapuolella on harvakseltaan rantasaunoja. Useimmat liittyvät rantavyöhykkeen vanhimpiin taloihin, Vanha-Marttilaan ja Ilkon huvilaan, niiden välillä sijainneeseen varuskuntaan sekä 1930–40-luvuilla rakennettuihin omakotitaloihin.

Rotkojärven pohjoisrannan jyrkkyys sekä paikoin rantaan asti ulottuvat piha-alueet rajoittavat rannan virkistyskäyttömahdollisuuksia. Järven itäpäässä jyrkän teeseen rajautuva metsäalue on kuitenkin melko laaja ja aluetta käytetäänkin siellä risteilevistä poluista päätellen lähivirkistysalueena. Näin aivan taajaman reunalla onkin tarjolla hienoja erämaisia maisemia.

21 Lemposen kylätontti, tiet ja viljelymaisema

Lemposen kylässä on säilynyt vuosisatoja vanhan kylärakenteen perustekijät: edelleen asuttu kyläkeskusta nk. kylätontti, sitä ympäröivät pellot ja metsät sekä Raatalan ja Hampun taloille johtavat tiet.

Lemposen kylässä edellytykset säilyttää alueen maisemahistoriallisia elementtejä ovat paljon paremmat kuin Vatialassa, koska alueella on harjoitettu pidempään maataloutta. Kaksi kylän kolmesta kantatalosta on edelleen keskiaikaisperäisellä kylätontilla, asutuksen ja viljelysten välinen tiestö paikoillaan ja taloja ympäröivät lähimmät pellot pysyneet 1700-luvun kartalta tunnistettavina lohkoina. Kolmaskin kantatalosta on pihapiirinsä puolesta säilynyt perinteisenä maalaistalona, mutta jäänyt piiloon rakentuneen omakotiasutuksen sisään.

Kylätontilla sijaitsevan asutuksen vanhakantaisuus ilmenee ennen kaikkea talouskeskusten sijainnista omana saarekkeena peltomaiden keskellä ja vanhasta puustosta. Pihat eivät avaudu nykyiselle aikaisempaa lähemmäksi tulleelle ajotielle. Vaikka kylän vanha aluerakenne on säilynyt huomattavan hyvin, ovat maisemat peltoaukean ympärillä muuttuneet, sillä etelässä kylän pelto- ja metsämaille on rakentunut tiivistä pientaloasutusta, samoin lounaassa Vatialan suunnalla metsän reuna on taajama-asutuksen muovaama. Raatalan pohjoispuolella maisema on maaseutumaista sekä pienipiirteistä. Raatalantien päässä on 1950-luvun alun maatilarakentamista edustava Vatialan Uusi-Pekan tila.

Kylämaiseman visuaalisuus perustuu peltojen avaamaan tilaan. Pitkään jatkunut maankäyttö on muokannut maiseman yksityiskohdiltaan tasapainoiseksi ja luontevaksi. Pitkä ja yhtenäinen peltonäkymä avautuu saavuttaessa tietä pitkin Vatialan suunnalta. Toisessa suunnassa kylätontin kasvillisuus peittää näkymiä, ja näkymien esteenä on myös tien varteen rakennettu maapenkki.

Raatalan maisemallisesti komealla paikalla sijaitseva vanha päärakennus on ollut tyhjillään vuodesta 1980 ja on kunnoltaan heikentynyt; sille on haettu purkulupaa. Rakennus on vanhimmilta osin 1880-1890-luvulta, vinkkeli on tehty 1926. Alempana sijaitseva asuinrakennus on vuodelta 1953 (laajennettu 1968), samoin navetta. Pihapiirissä on säilynyt yksi vanha aittarakennus.

Hampun pihapiiri jää kuusirivin ja puuaidan taakse piiloon. Tilan rakennukset ovat yhtä aittaa lukuun ottamatta 1900-luvun alkupuolelta; ne on rakennettu kohta sen jälkeen kun talo 1903 lunastettiin itsenäiseksi Hatanpään kartanosta. Puuston takaa pilkottaa pitkänomainen talonpoikaistalo, joka on valmistunut 1907. Korkealle kivijalalle perustettu talo on säilynyt suuremmilta julkisivumuutoksilta. Siinä on Raatalan talon tavoin vinkkeli pohjamuoto. Vuonna 1934 rakennettu pienempi asuinrakennus on käyttämätön ja yleisilmeeltään heikentynyt. Pihapiirissä on pitkä maatalousrakennus vuodelta 1913, sen kanssa kulmittain on 1920-30-luvun hirsiaitta. Pihatien varrella on vanha päätyovellinen vilja-aitta. Lähdetiedoissa mainitaan myös sauna ja riihi, jotka uusittiin 1934.



Kuvassa keskellä on Lemposen kylätontti ja siellä Raatalan ja Hampun pihapiirit sekä niiden pohjoispuolelle tullut omakotitalo. Peltojen yläreunassa näkyy Uusi-Pekan pihapiiri. Vällin talo sijaitsee kaakossa, mutta jää kuvan ulkopuolelle. Kuvan ottamisen jälkeen on uusia taloja rakennettu kuvan oikeassa alakulmassa näkyvälle entiselle pellolle. / Ilmakuva, Kangasalan kunta



Kuvissa on Hampun eli Lemposen päärakennus ja tilustie sekä maatalousrakennuksia.



Tie kylätontilta pohjoiseen Uusi-Pekan talolle kalliokedon poikki. Oikeanpuoleisessa kuvassa on Vatialan koulun jälkeen avautuva pitkä näkymä peltojen yli Lemposen kylälle.



Raatalantie. Kalliolla Raatalan vanha päärakennus, alempana nykyinen asuintalo.

22 Välli

Vällin talo on Lemposen kylän kantataloja. Se on alun perin sijainnut kylätontin länsipäässä, mutta muuttanut todennäköisesti 1800-luvun jälkipuolella nykyiselle paikalleen. Talon kyläkuvallinen merkitys on heikentynyt 1970-luvulta lähtien pelloille tulleen pientalorakentamisen myötä, ja 2000-luvulla asutus on edelleen tiivistynyt talon ympärillä.

Pihapiirin rakennukset ovat pääasiassa 1900-luvun alkupuolelta. Pitkänomainen päärakennus ja pihasauna ovat 1920-luvun puolivälistä ja kookas tiilinavetta valmistui 1935. Pihassa on myös hirrestä salvottu vilja-aitta. Rakennukset muodostavat suorakaiteen muotoisen avopihan. Kokonaisuus on rakennushistoriallisesti edustava.



Vällin tiilinavetta ja päärakennus.

5 Luokittelu ja suositukset

Rakennetun ympäristön luokittelun tarkoituksena on tutkimusosion tulosten pohjalta osoittaa ympäristöllisesti ja historiallisesti arvokkaimmat sekä muutosherkimmät arvoalueet sekä antaa suosituksia kaavasuunnittelulle kulttuuriympäristön näkökulmasta.

Arvokartalle 3 merkityt yksittäiset vanhat pientalot on luokiteltu vain mikäli ne liittyvät kiinteästi laajempaan kokonaisuuteen.

LIITEKARTTA 4: Luokitukset ja suositukset

Alla on alueiden ja kohteiden kolmiportainen luokitus ja suositukset karttaan vietyjä selitteitä laajempina.

I Ennallaan säilytettävät (musta katkoviiva)

Aluekokonaisuudet tai kohteet, jotka aikaisemmissa selvityksissä ja/tai tässä selvitystyössä on todettu ja perusteltu kulttuurihistoriallisilta, arkkitehtuurisilta tai ympäristöllisiltä arvoiltaan erityisen merkittäviksi. Arvojen kannalta tärkeimmät rakennukset ja/tai muut ympäristötekijät suojellaan. Kaavoituksessa alueen ensisijainen käyttötarkoitus on nykyinen maankäyttö tai vastaava, joka tukee rakennusperinnön ja ympäristöarvojen säilymistä.

II Vähäisiä muutoksia kestävä (oranssi alue)

Alueen tai kohteen vaalimisen tarve on merkittävä taajaman historiallisen kerroksellisuuden sekä ympäristöllisten tai kaupunkikuvallisten arvojen säilymiseksi. Tavoite säilyttää selvityksessä esitettyjä arvoja on perusteltua osoittaa yleiskaavassa, mutta kohdetason suojelun tarve ja keinot harkitaan asemakaavoituksen yhteydessä. Kaavoituksessa alueen ensisijainen käyttötarkoitus on nykyinen maankäyttö tai vastaava, joka tukee rakennusperinnön ja ympäristöarvojen säilymistä. Ohjataan olemassa olevan rakennuskannan korjaamiseen ja kehittämiseen. Alueella tyydytään vain vähäiseen täydentämiseen. Toimenpiteet sovitetaan alueen rakennushahmoihin ja aluerakenteeseen huomioiden alueen alkuperäinen luonne.

II Pienin muutoksin kehitettävät/ehytettävät (oranssi vinoviivoitettu alue)

Rakennetun ympäristön rakennusaikaisten tunnuspiirteiden vaaliminen vaikuttaa myönteisesti miljööseen yhtenäisyyteen sekä laajemmin taajamakuvaan. Ohjataan olemassa olevan rakennuskannan korjaamiseen. Uudet rakennukset tai tarvittavat muutokset ja lisäykset sovitetaan alueen rakennushahmoihin ja aluerakenteeseen huomioiden alueen alkuperäinen luonne. Ohjeita voidaan antaa myös alueellisia rakennustapaohjeina.

Edellisten lisäksi suosituskartalle merkittiin seuraavat kulttuuriympäristön arvotekijät:

Asemakaavalla suojellut kohteet (punainen viiva)

Kohteet/alueet, jotka on jo suojeltu asemakaavalla MRL:n nojalla. Selvityksen yhteydessä ei ilmennyt perusteita suojelutavoitteiden muuttamiseksi.

RKY –kohteet (punainen katkoviiva)

Valtakunnallisesti merkittävät rakennetut ympäristöt (RKY 2009)

Kylätontit (sininen viiva, sininen katkoviiva, sininen tähti)

Ohjaavana lakina muinaismuistolaki.

Isojakokartalle merkityt asuntotontit kyläkeskustassa (viiva)
Isojakokartalle merkityt kylän ulkopuoliset asuntotontit (katkoviiva)
Isojakokartalle merkitty myllypaikka (tähti)

Ennallaan säilytettävä tiestö (ruskea katkoviiva)

Kylävaiheeseen tai lähiörakentamiseen liittyvät tiet/kadut/puistokäytävät:

- Vanha Kangasalantie (Toosintie-Varikontie-Ilkontie)
- Heikkiläntie
- Nattarinraitti-Märventie-Nattarinkuja
- Männistöntie
- Lemposenkujat ja Raatalantie
- Rantakuja
- Santaradalle tehty kävelytie

Ennallaan säilytettävät tai kehityskelpoiset viheralueet (vihreä alue)

- Metsäympäristö, jolla on käyttöarvoa lähivirkistysalueena tai taajaman sisäisenä viherkanavana (tumman vihreä)
- Kylätonttiin, tilakeskukseen, kerrostalo- tai pientaloaluerakenteeseen kuuluva viheralue tai puisto (vaalean vihreä)

Lisäksi kartalle on merkitty **keltaisin nuolin** kehittämiskelpoiset yhteysmahdollisuudet olemassa olevaan/maakuntakaavassa merkittyyn seudulliseen ulkoilureittiin.

Inventoitu perinnebiotooppi (vihreä viiva)

Aikaisemmin valmistuneen perinnemaisemainventoinnin kohteet.

6 Yhteenveto selvitysalueen kulttuuriympäristöpiirteistä

TEEMA	ARVIOITAVAT TEKIJÄT	MERKIT YMPÄRISTÖSSÄ
Maisemarakenne	Harju Maaperä	Harjun jäänteet: Puutteenmäki, Tallimäki Viljelysmaina hyödynnetyt hienojakoiset maa-alueet harjun ympärillä: jäljellä Lemposen ja Lemetyn pellot
	Kallioperä	Murroslaakson jyrkät kalliorinteet
	Vesistöt	Pitkäjärvi Horhon uoma
Liikenne	Tiet	vt 12 vanha linjaus: Ilkontie-Varikontie-Toosintie Heikkiläntie (raitti ja myllytie) Märventie (kylätie) Nattarinraitti (lähiön puistotie, akseli) Männistöntie (kylätie) Rantakuja (lähiön akseli)
	Rautatiet	nk. Vehmaisten santaradan pohja

Hallinto: kunta, valtio ja kirkko	Toimitilat Työsuhteasunnot	Vatialan koulu Pitkäjärven koulu VR:n konekorjaamo valtion soraomnttu [<i>maisemavaurio</i>] Ilmatorjuntapatteriston päärakennus Ilmatorjuntapatteriston saunarakennukset Pyrykuja 3-7 kerrostalo ja rivitalot Hautausmaa Siunauskappeli Ilkon kurssikeskus Ilkontie 24 asuintalot Vatialan seurakuntatalo Nattarissa
Elinkeinot	Maatalous	Lemposen kylätonttia ympäröivät rintapellot Vatialan Lemetyn pellot <i>[Vatialan kylätonttia ympäröineet rintapellot muuttuneet asuinalueiksi]</i>
	Kauppa	Hakanpään kaupparakennus Nattarin "ostari" Nattarinraitilla
	Teollisuus	Heikkiläntien 1950-luvun pienteollisuusrakennukset
Asutus: maalaiskylä	Kylärakenne	Lemposen vanha kylätontti ja siellä säilyneet Raatala ja Hamppu Lempolan rintapellot ja tilustiet taloille Vatialan kylätontilla säilynyt Heikkilän pihapiiri ja Kotipelto II päärakennus sekä kylätonttiin liittyvät vanhat tiet: Heikkiläntie, Märventie ja Nattarinukuja.
	Isojako ja isojaon järjestelyjako	Lemposen kylän Välli Vatialan Ilkko, Vanha-Marttila ja Lemetty
	Haja-asutus	Sillansalmentien 1900-luvun alkupuoliskon pientalot Männistöntien 1900-luvun alkupuoliskon pientalot Pientalot santaradan varressa Ilkon metsästysmaja
Asutus: taajama	Taajamavaihe ennen rakennuslain mukaisia kaavoja	Eerolan palstasuunnitelman mukainen omakotialue Puutteenmäen ensimmäiset omakotialueet Ilkon omakotialue
	Suunnitelmallisen maankäytön ja rakentamisen aikavaihe (alkaen vuodesta 1969)	Aluerakentamiskohde: Liutun asuinalue Aluerakentamiskohde: Nattarin asuinalue Eerolantien ja Holvastintien välinen omakotialue
Vapaa-aika- ja harrastustoiminta	Virkistysalueet	Liutun rantapuisto ja uimaranta Ilkon Katteluistenkallion metsäalue Ilkon kurssikeskuksen ja Tuulentien välinen metsäalue <i>[em. alueilla on vain epävirallisia polkuja]</i>
	Kokoontumistilat ja - paikat	Tallimäki [<i>käyttö vähentynyt uusien teiden ja mäkiprofiilin muuttumisen jälkeen</i>] <i>[Vatialassa ei ole seuraintaloja]</i>

7 Lähteet

Arkistot

Kansallisarkisto / Maanmittaushallituksen historiallinen kartta-arkisto.
Senaatin kartasto 1:21 000. 1911. Lehti XIX-XX 24-25.
Pitäjänskartasto 1:20 000. 1842. Lehti 2123 11.
Uudistushakemisto. Kangasalan kunta, Vatiala, Lemponen, Lentola

Kunnan arkisto
Rakennusluvut
Kaavat
Rakennusinventoinnit 1978, 1999, 2000, 2002, 2003 ja 2007

Maanmittauslaitoksen arkisto, Jyväskylä
Vatialan isojakokartta
Peruskarttalehdet

Heikki Rantatuvan vanhat kartat, Jyväskylän yliopisto
Lemposen maakirjakartta

Kirjallisuus

Anttila, Olavi, 1987. 110 vuotta kehityksen ja kasvun vuotta.

Heinilä, Maritta. Kangasalan Vatialan kehitys kulttuuriympäristön ehdoilla.
Diplomityö 2010. Tampereen Teknillisen yliopisto, Arkkitehtuurin koulutusohjelma.

Kangasalan maaseutualueiden kulttuuriympäristöohjelma. 2004.

Kangasalan nauhataajama 1900-luvun alkukymmeninä: Vatiala, Lentola, Suorama,
Pikonkangas, Huutijärvi. Kangasala-seura ry 1991.

Lahtinen, Markku; Eitsi, Eeva ja Tiusanen, Pauliina: Kangasalan maaseutualueiden
kulttuuriympäristöohjelma. Kangasalan kunta 2004

Längelmäveden seudun historia I. Kangasalan historia I. 1949.

Längelmäveden seudun historia II. Kangasalan historia II. 1954.

Rakennus- ja huoneistorekisteri. Väestötietojärjestelmä.

Suomen maatilat II. Hämeen lääni. 1931.

Suuri maatilakirja V. Hämeen lääni. 1964.

Rakennettu kulttuuriympäristö. Valtakunnallisesti merkittävät kulttuurihistorialliset
ympäristöt. Museovirasto. Ympäristöministeriö. 1993.

Tampereen kaupunkiseudun rakennesuunnitelma 2030.

Tervas, Markku, 1990. Muisteloita 40-50-lukujen vaihteen Vatialasta. – Vatialainen
1990.

Tulonen, Annu – Lusa, Leena – Palokoski, Marita, 2002. Pirkanmaan alueellinen kulttuuriympäristöohjelma. Pirkanmaan ympäristökeskus.

Valtakunnallisesti merkittävät rakennetut kulttuuriympäristöt. Museovirasto 2009.
http://www.rky.fi/read/asp/r_default.aspx

Valokuvat Teija Aholan, jollei toisin mainita.

Karttaliitteet

Karttakuvista on DVD:llä tulostettavat A 3 -tiedostot

- 1: Selvitys- ja inventointitilanne
- 2: Aluetyypit
- 3: Arvotekijät
- 4: Luokittelu ja suositukset
- 5: Kohdenumerointi