



Knuutilan Navetta

Rakennushistoriaselvitys

Sisältö

Sisältö.....	2
Asiakirjan tarkoitus.....	3
Knuutilan kartanon historiaa.....	3
Navettarakennuksen vaiheet.....	3
Navettarakennuksen ominaispiirteet.....	4
Alkuperäisenä säilyneet ja säilytettävät osat.....	4
Korjaustöiden yhteydessä huomioitavaa.....	4
Yleistä.....	4
Ohjausryhmä.....	4
Työmaasuunnitelma.....	5
Mahdollisten muinaisjäännösten huomioiminen.....	5
Mallit ja niiden hyväksyminen.....	5
Ikkunat, ovet.....	5
Puuosat, paneloinnit, listoitukset.....	5
Tiiliverhous.....	5
Sokkeli.....	6
Vesikatko.....	6
Kaivuutyöt pihamaalla.....	6
Tehdyt selvitykset.....	6
Piirustukset, nykytilanne.....	7
Valokuvia.....	11

Asiakirjan tarkoitus

Tämän selvityksen tarkoitus on tuoda esille niitä asioita, jotka tämän rakennuksen kunnostustyössä ovat erityisen tärkeitä. Tarkoituksena on esitellä niitä periaatteita, joiden mukaan toimien voidaan rakennuksen ainutlaatuisten ja arvokkaiden piirteiden säilymistä parhaiten tukea. Tärkeää on, että jokaiselle hankkeeseen osallistuvalla kerrotaan näistä tavoitteista siinä vaiheessa, kun he tulevat hankkeeseen mukaan – talkootyön tekijöinä, palkattuina rakennusmiehinä, suunnittelijoina tai valvojina.

Knuutilan kartanon historiaa

(Pekka Virtanen ja Marketta Kalmanlehto, lyhennelmä Kartanon kotisivuilta)

Knuutila sijaitsee Nokianvirran suistossa, joka on yksi Pirkanmaan vanhimpia pysyvästi asuttuja paikkoja. Knuutilan läheltä on löydetty kalmisto, joka on ajoitettu rautakaudelle, todennäköisesti 300-luvulle. Pysyvää asutusta on edellyttänyt myös läheisen Linnavuoren ylläpito, jonka on arvioitu ajoittuvan vuosille 400 – 800.

Hedelmälliset maat ja kalaisat vedet mahdollistivat taloudellisen kehityksen, ja 1400-luvulla Knuutilan paikalla sijaisi Pirkkalan mahtavin kartano. Kartanon nimi oli 1400-luvulla Niemenpää.

Täällä asuneesta Pentti Lydekenpoika Djäknistä (kuollut noin 1460) on säilynyt runsaasti asiakirjatietoa. Hän oli Ylä-Satakunnan kihlakunnantuomari, Hämeen linnan vouti ja Ruotsin kuninkaan valtaneuvoston jäsen.

Pentin mukaan tilaa ja kylää ruvettiin nimittämään Penttiläksi. Asiakirjat kertovat, että Penttilä tuli 1555 kuningas Kustaa Vaasan omistukseen. Hän antoi tilan pojalleen Juhanelle, ja Juhana-herttua lahjoitti sen rakastajattarelleen Kaarina Hannuntyttärelle. Kaarinan tytär Anna Boije ja hänen jälkeläisensä omistivat Penttilän vuoteen 1685, jolloin Boijen rälssitila palautettiin kruunulle ja määrättiin eversti von Litwenen rykmentin ja ratsumestari Enskiöldin komppanian hevostilaksi ja virkataloksi.

1700-luvun alussa Penttilän kylässä oli neljä tilaa: Haukka, Ippilä, Marttila ja Knuutila. Tiloja viljelivät lampuodit, ja ne vaihtoivat usein omistajaa.

1800-luvun puolivälissä Ippilän isäntä Kaarle Efraim Aataminpoika (1809 - 1899) hankki omistukseensa kaikki tilat paitsi puolikasta Haukasta. Hän otti sukunimekseen Knuutila ja hänen poikansa Fransin (1851 - 1932) isännöidessä Knuutilaan rakennettiin suurtila, jota käytiin katsomassa edistyksellisenä mallitilana.

1900-luvun vaihteessa Knuutila oli Pirkkalan suurin maatila, sen pinta-ala oli 642 ha, josta peltoa oli noin 130 hehtaaria, ja sen mailla asui 12 torpparia ja 8 mäkitupalaista. Tilaa on lohkottu torppien itenäistyessä 1920-luvulla ja siirtolaisia asutettaessa 1940-luvulla. Vuonna 1944 Knuutilasta lunastettiin 216 hehtaaria Linnavuoren tehdasta varten.

Vuonna 1964 Frans Oskar Arvid Knuutilan perikunta myi tilan Nokian kauppalalle. Kauppa käsitti noin 200 hehtaaria maata ja seuraavat rakennukset: päärakennus (rak.v. 1865), väenpirtti (rak.v. 1910), asuin- ja aittarakennus, navetta (rak.v. 1887), maito huone- ja saunarakennus, hevostalli jossa myös ratashuone ja rehuvarasto, kolme kalustovajaa, vilja-aitta, riihi, rehulato ja puimasuuli, kaksi heinälatoa ja paja. Monta rakennusta on purettu pois, mutta tänäkin päivänä Knuutilan miljöötä katsellessa voi kuvitella, miten täällä elettiin tilan kukoistuskaudella noin sata vuotta sitten.

Kotiseutuyhdistys Siuro-Seura on vuokrasuhteessa hallinnut Knuutilaa vuodesta 1977 lähtien ja järjestää täällä kyläläisille monenlaisia tapahtumia. Knuutilan tarjoaa myös ainutlaatuisen miljöön perhejuhlille, kokouksille, kursseille, yritystilaisuuksille ja virkistyspäiville.

Navettarakennuksen vaiheet

Navettarakennus on tietojen mukaan rakennettu vuonna 1887. 1970-luvulle asti palveli rakennus alkuperäistä tarkoitustaan karjasuojana, kunnes kartanokokonaisuus siirtyi Nokian kauppalan omistukseen,

1970-luvulta 1990-luvulle toimi navetan alakerrassa Lauri Lehtisen puusepäniike, navetan ylinen oli puruvarastona. Tänä aikana asennettiin rakennukseen öljylämmitys, karjakeittiöstä tehtiin kuivaamo ja vesikatto uusittiin (alkuperäiset poikkipäädtyt oli purettu jo aiemmin).

Tämän jälkeen toimi rakennuksessa Rapu-Karjalan ravunkasvattamo vuosina 1992-2003. Tällöin tehtiin rakennuksen eteläpään edustus- / asuintiloja ja pohjoispään hevostalli. Keskiosaan muurattiin altaita ravunkasvatusta varten. Piha-alueelle kaivettiin altaita ravunkasvatusta varten.

Navettarakennuksen ominaispiirteet

Navetta on komea 40 metriä pitkä ja 14 metriä leveä suorakulmainen karjasuojaksi tehty rakennus. Kantava runko muodostuu paksuista tiilimuuriseinistä sekä rakennuksen sisällä puupilareista ja – palkeista. Väli- ja yläpohjan rakenteet ovat puuta. Yläkerrassa ovat ulkoseinät alakertaa ohuempaa tiilimuurausta.

Tiilestä muuratut ulkoseinät on ryhmitelty pilasterein ja koristeellisesti muuratuin ikkuna- ja ovialuein, erityisen koristeellisia ovat rakennuksen päädyt.

Alun perin on rakennuksen kattomuotoa molemmilla sivuilla rytmittänyt kolme poikkipäädtyä, joista keskimäinen on ollut isompi, reunimmaisat pienempiä. Nämä poikkipäädtyt on purettu, kuten edellä olevasta käy ilmi, mutta ne rakennetaan uudelleen.

Rakennuksen itäisivulla keskellä on hevosrattaille tarkoitettu kulkusilta, jolla heiniä on viety ylisille. Tämä silta on edelleen huonokuntoisena olemassa, ja se on tarkoitus kunnostaa, varustaa kaiteilla ja säilyttää.

Katon korjausta lukuun ottamatta kaikki rakennuksessa tehdyt korjaus- ja muutostyöt ovat tuhonneet rakennuksen alkuperäisiä rakennusosia ja rakenteita – vaikkakin ovat kulloiseenkin käyttötarkoitukseen nähden olleet ehkä tarkoituksenmukaisia.

Kun rakennuksen käyttötarkoituksen muutoksen myötä on muutettava sen paloluokkaa, on nykyisiä rakenteita palosuojattava levyttämällä ne, välipohja rakennettava käytännössä uudelleen. Yläpohja lämmöneristetään ja nykyiset puukannattajat peittyvät.

Alkuperäisenä säilyneet ja säilytettävät osat

Kokonaisuuden kannalta arvokkainta on navetan säilyminen osana vanhaa talouskeskusta ja se, että se rajaa pihapiirin ehyeksi kokonaisuudeksi ja viestii kartanon historiasta merkittävänä mallitilana.

Itse rakennuksessa arvokkainta on sen kauniit tiilestä muuratut koristeelliset ulkoseinät, joissa suurin osa koristeosista on säilynyt.

Niiden lisäksi alkuperäisenä säilyneitä osia on vain vähän, vain muutama yläkerran ikkuna pohjoispäädtyssä. Muut ikkunat ja kaikki rakennuksen ovet on aikojen kuluessa vaihdettu ulkonäöltään alkuperäisistä poikkeaviin.

Korjaustöiden yhteydessä huomioitavaa

Yleistä

Muutostöiden yhteydessä huolehditaan siitä, että työt pyritään tekemään alkuperäistä rakentamista noudattaen. Arkeologisten löytöjen esiintyminen on otettava mahdollisuutena huomioon kaikissa alueella tehtävissä kaivutöissä.

Ohjausryhmä

Hankkeeseen nimetään ohjausryhmä, jonka tehtävänä on yhteistyössä rakennus- ja suunnitteluorganisaation kanssa huolehtia rakennushistoriallisten arvojen säilymisestä ja mahdollisten arkeologisten esiintymien vahingoittumattomuudesta.

Ohjausryhmään nimetään yksi tai useampi edustaja kultakin seuraavista tahoista:

- Tilan omistaja, Nokian Kaupunki.
- Tilan vuokraaja, Siuro-Seura ry.
- Pirkanmaan maakuntamuseo.
- Vaihtoehtoisesti edellisen sijasta Maakuntamuseon asiaan riittävän perehtyneeksi tietämä ja hankkeeseen kytkettävissä oleva henkilö. Tarvittaessa Siuro-Seura ry voi tehdä ehdotuksen henkilöstä maakuntamuseon harkittavaksi.
- Ohjausryhmä voi tarpeelliseksi katsoessaan pyytää ulkopuolisia henkilöitä antamaan erillisen lausunnon asioista, joista se katsoo oman tietämyksensä olevan riittämätön (esim. arkeologia).

Ohjausryhmä on oltava nimettynä työmaan aloituskokouksessa.

Työtä aloitettaessa järjestetään yhteinen palaveri, johon osallistuvat hankkeen kaikki osapuolet. Tämän palaverin tarkoituksena on tehdä kaikille hankkeeseen osallistuville tiettäväksi Pirkanmaan maakuntamuseon esille tuomat tavoitteet ja tässä selvityksessä esitetyt yleiset periaatteet.

Työmaasuunnitelma

Ennen työhön ryhtymistä tehdään työmaasuunnitelma, johon merkitään ne alueet, joihin pihamaalla kohdistuu toimenpiteitä sekä ne alueet, joita mahdollisesti käytetään materiaalien varastointiin. Työmaasuunnitelmaan merkitään myös alustavasti aikataulu, jolloin ao. alueita käsitellään.

Työmaasuunnitelman on oltava tehtynä aloituskokouksen yhteydessä.

Mahdollisten muinaisjäännösten huomioiminen

Maaperään liittyvien töiden toteutussuunnittelun alkuvaiheessa tehdään ilmoitus käsiteltävästä alueesta Pirkanmaan maakuntamuseon arkeologiasastolle.

Työmaan ja suunnittelun etenemisen mukaan kullekin alueelle tehdään tarkkuusinventointi, jossa paikannetaan kiinteät muinaisjäännökset sekä potentiaaliset muinaisjäännösalueet. Selvityksen tulosten perusteella maakuntamuseo arvioi hankkeen vaikutuksia arkeologiseen perintöön sekä hankkeeseen liittyvien töiden arkeologisen valvonnan tai muiden tutkimustoimenpiteiden tarpeen.

Mallit ja niiden hyväksyminen

Kaikista kiinteistä rakennusosista ja niiden muutoksista tehdään riittävät suunnitelmat ja mallit ennen kaikkien vastaavien rakennusosien valmistamista tai hankintaa.

Mallit hyväksyy hankkeeseen nimetty ohjausryhmä.

Ikkunat, ovet

Rakennuksen uudet ikkunat ja ovet teetetään puusepäntyönä erillisten suunnitelmien mukaisesti. Rakenteiden lisäksi kiinnitetään huomiota profiileihin, heloitukseen ja pintakäsittelyyn.

Puuosat, paneloinnit, listoitukset

Pintaverhoukset ja niiden värisävyt valitaan huomioiden alkuperäinen rakentamisajankohta. Paneeleina ja listoina käytetään vanhoja listamalleja. Erityistä huomiota on kiinnitettävä listojen riittävään "volyyymiin" – vanhoja listoja jäljittelevissä listoissa käytetään usein liian ohutta puumateriaalia.

Portaiden kaiteet ja käsijohteet tehdään höylätystä puusta.

Pintakäsittelyt ja värisävyt valitaan huomioiden edellä esitetyt periaatteet.

Tiiliverhous

Rakennuksen uusien poikkipäätyjen kohdalla tiilimuurauksia jatketaan. On tärkeää, että uusi seinäpinta on vanhan kanssa mahdollisimman yhdenmukainen. Näkyvää rajaa uuden ja vanhan välille ei saisi syntyä. Tarvittaessa puretaan vanhaa tiiliseinää ensin läheiseen luonnolliseen rajakohtaan, esim. tiilestä muodostettuun listaan asti, ja uusi muuraus aloitetaan siitä. Hankittaessa uusia tiiliä on

niistä otettava näytekappaleet ja tarkistettava niiden sopiminen vanhaan muuraukseen sekä tiilen koon että värin suhteen.

Julkisivuihin ei ilman painavaa ja välttämätöntä syytä saa kiinnittää mitään ylimääräisiä laitteita. Mikäli tällainen laite on välttämätöntä sijoittaa julkisivuun, tehdään siitä erillinen suunnitelma, jonka avulla voidaan arvioida sen vaikutus kokonaisuuteen.

Sokkeli

Sokkeli muodostuu suurista graniittilohkareista. Pääsääntöisesti vaikuttaa perustus ehjältä. Korjaustöiden yhteydessä on sokkeleiden suorana pysyminen varmistettava, sillä niiden vajoaminen tai notkahdus rikkoisi yläpuoliset tiilimuuraukset.

Vesikatto

Kattopintaan liittyvät vesikaton lävistävät hormit ja piiput sekä muut läpiviennit tehdään samanvärisenä kattopinnan kanssa. Erilaisia lävistysosia pyritään kokoamaan yhteen ja naamioimaan savupiipuksi tekemällä ryhmän ympärille puurakenteinen kattomateriaalilla pinnoitettu suorakulmainen kotelo. Nämä kotelot pyritään keskittämään rakennuksen harjalinjalle.

Kaivuutyöt pihamaalla

Rakennus liitetään viemäriverkostoon ja vesijohto uusitaan. Pihamaa-aluetta kunnostetaan laajasti. Ks. kohta Mahdollisten muinaisjäännösten huomioiminen.

Tehdyt selvitykset

Kuntoarvio ja PTS-ehdotus. Tekijä on Insinööritoimisto Kärkimaa Oy, RI Juha Kärkimaa. Pvm. 26.8.2010.

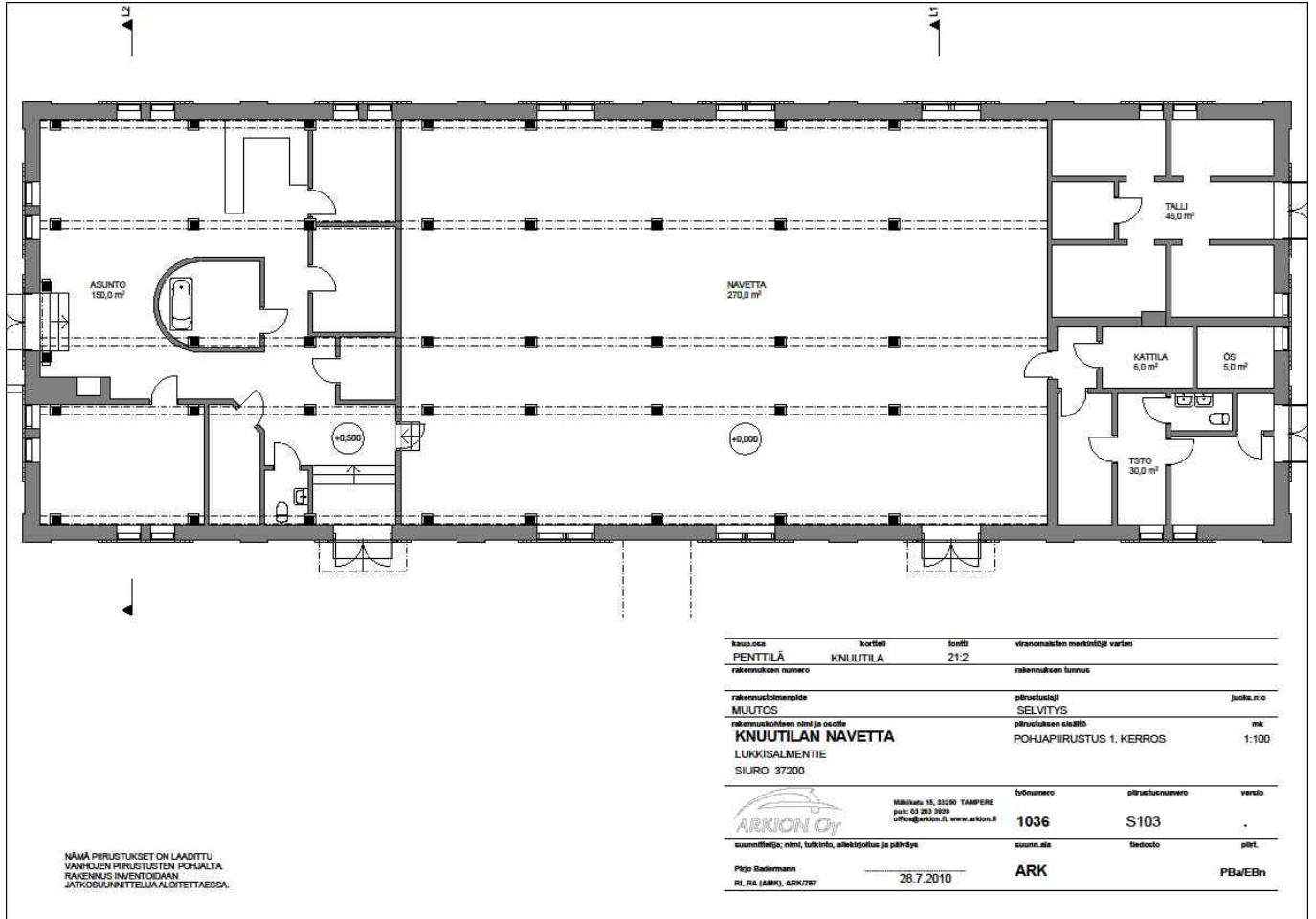
Knuutilan Rakennushistoria ja käyttömahdollisuudet – tutkielma, TTKK 1990, Professori Tore Tallqvistin johdolla.

Tampereella, 5.2.2012

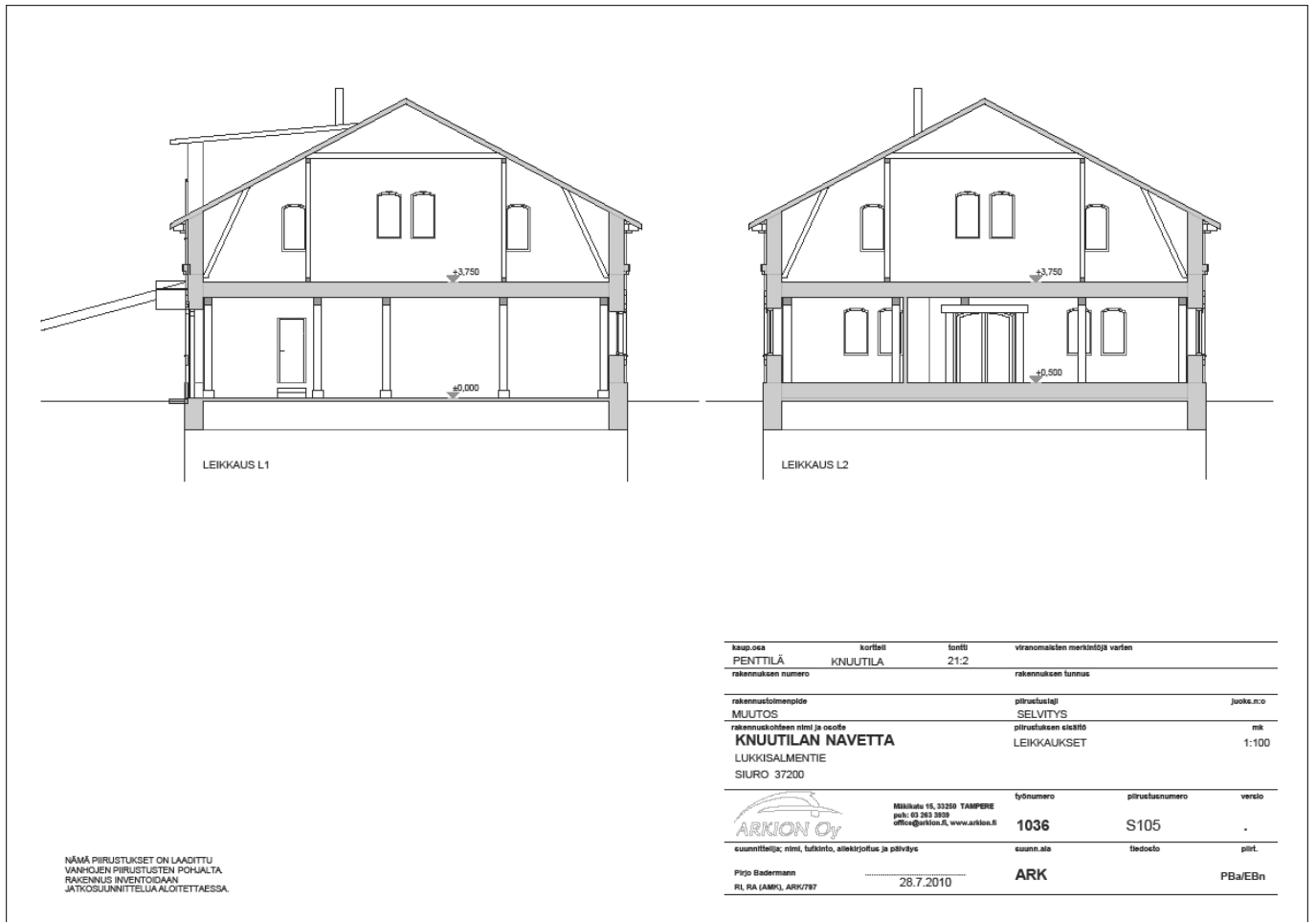


Pirjo Badermann

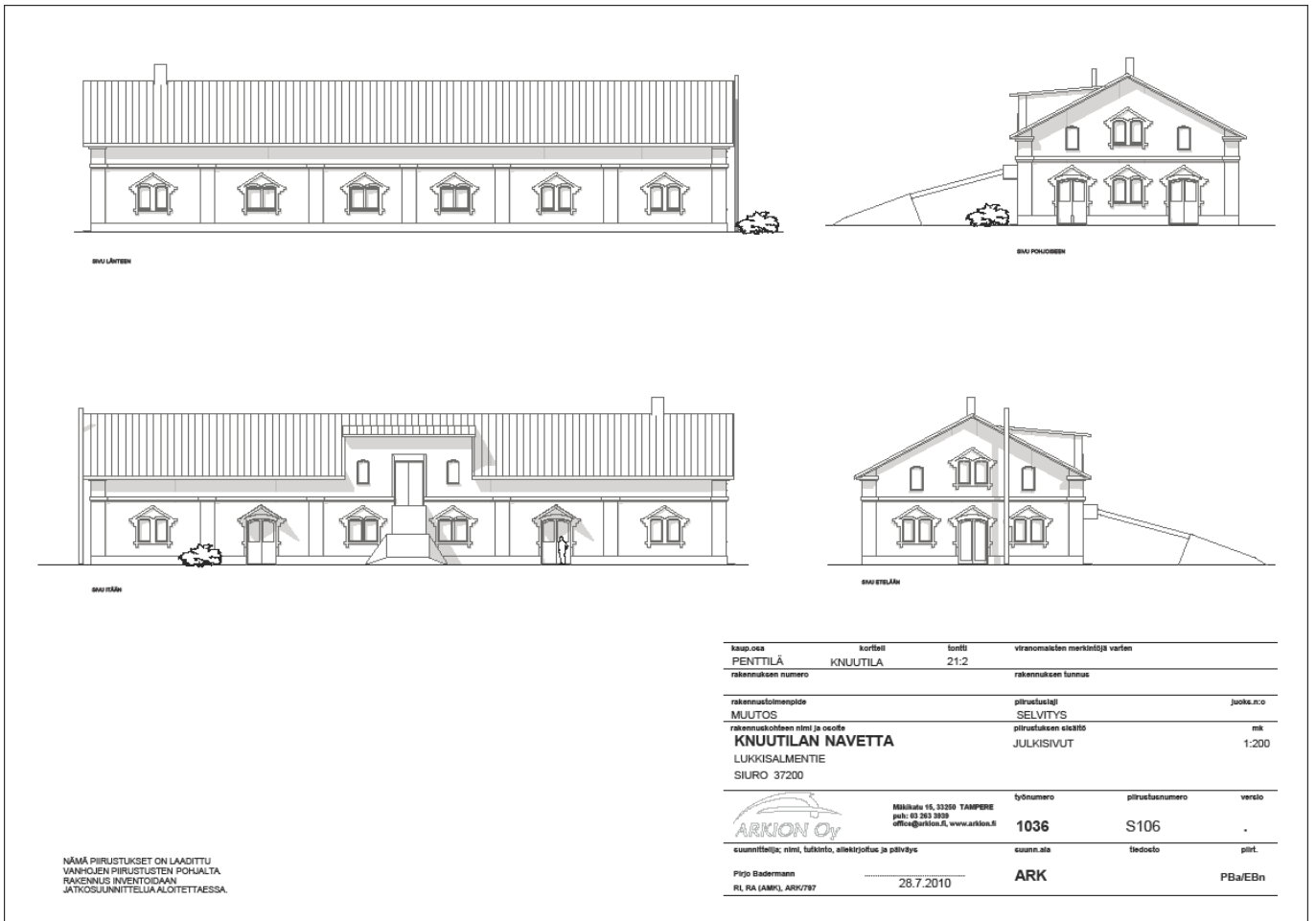
Piirustukset, nykytilanne



Kuva 1 Ensimmäisen kerroksen pohja, nykytilanne



Kuva 3 Leikkaukset, nykytilanne



Kuva 4 Julkisivut, nykytilanne

Valokuvia



Kuva 5 Navetta lounaasta katsottuna



Kuva 6 Pohjoispääty



Kuva 7 Itäsivua, kulkusilta ylisille



Kuva 8 Julkisivujen koristeosia



Kuva 9 Alkuperäisiä ikkunoita



Kuva 10 Vaihdettuja ikkunoita



Kuva 11 Alakerta, muurattuja rapuultaita



Kuva 12 Yläkerta