

Itsenäisyydenkatu 7-9,
Suomen Työväen Säästöpankin toimitalo

RAKENNUSHISTORIASELVITYS

Arkkitehtitoimisto Neva Oy



Arkkitehtitoimisto Neva Oy 2013
Itsenäisyydenkatu 7-9, Suomen Työväen Säästöpankin toimitalo, rakennushistoriaselvitys

Tilaaaja Tampereen seudun opiskelija-asuntosäätiö

Tekijä Arkkitehtitoimisto Neva Oy
Ruut Ronni, arkkitehti SAFA

Valokuvat ja piirustukset, ellei toisin mainita: Arkkitehtitoimisto Neva Oy
Kannen valokuva vuodelta 2013.

Rakennusten perustiedot

Kohde	Itsenäisyydenkatu 7-9, Suomen Työväen Säästöpankin toimitalo Kohde sisältää yhden toimisto-/asuinrakennuksen, jossa on myös liiketiloja. Rakennuksesta käytetään jäljempänä nimeä STS:n toimitalo.
Sijainti	Itsenäisyydenkatu 7-9, 33500 Tampere
Kiinteistötunnus	837-116-281-4
Nykyinen omistaja	Tampereen seudun opiskelija-asuntosäätiö TOAS
Kaavatilanne	Kaavassa sallittu 6-kerroksinen, kellarillinen toimistorakennus. Tonttitehokkuus on 2,2, tontin ala 1800m ² .
Suojelutilanne	Kohteelle ei ole asetettu suojelumääräyksiä.
Tehdyt selvitykset	Kohteesta ei ole aiemmin laadittu rakennushistoriallisia selvityksiä. Tämä selvitys on laadittu kaavamuutostyön pohjaksi.

Toimitalo

Suunnittelija	Kosti Kuronen / Arkkitehtitoimisto Kosti Kuronen
Rakennuttaja	Suomen Työväen Säästöpankki
Suunnitelmat päivätty	1974
Merkintä käyttöönotosta	1976
Alkuperäinen käyttö	Pankin toimitilat, työvoimapiirin ja työvoimatoimiston tilat
Nykyinen käyttö	Opiskelija-asuntoja, katutasossa liiketiloja
Laajuus	3960m ² .

SISÄLLYSLUETTELO

1. JOHDANTO	5
2. HISTORIA, MUUTOSVAIHEET JA NYKYTILA	6
2.1. Paikan historia	6
2.2. Nykyrakennuksen historia ja muutosvaiheet	7
2.3. Arkkitehtuuri	9
2.4. Rakennustapa ja -materiaalit	9
2.5. Rakennuksen nykytila ja inventoinnit	9
2.6. Tontti	10
2.7. Ympäristön rakennukset	11
2.8. Tulevaisuus	13
2.9. Kronologinen taulukko	13
3. ARVOT	16
3.1. Kulttuurihistorialliset arvot	16
3.2. Ympäristöarvot	16
3.3. Rakennustaiteelliset arvot	16
4. YHTEENVETO	16
5. LÄHDELUETTELO	17
6. VIITTEET	18

1. JOHDANTO

Itsenäisyydenkatu 7-9 rakennus on alun perin rakennettu toimitaloksi Suomen Työväen Säästöpankin toimesta. Rakennuksessa on alun perin sijainnut pankin lisäksi työvoimapiirin ja työvoimatoimiston tiloja. Ensimmäisessä kerroksessa sijaitsee liiketiloja, ja ylemmissä kerroksissa on alun perin sijainnut toimistotiloja. Rakennusmassa on pääosin 4-kerroksinen, lisäksi rakennuksessa on suurehko ullakkokerros ja julkisivuun työnnyvät porrashuoneaiheet. Tammelan puistokadun varrella sijaitsee lisäksi rakennukseen kuuluva 1-kerroksinen liiketilasiipi.

Rakennus on rakennettu vuonna 1976. Kohde on siirtynyt nykyiselle omistajalle Tampereen seudun opiskelija-asuntosäätiölle, TOAS:lle alun perin vuokralle vuonna 1997, jolloin toimistotiloista saneerattiin opiskelija-asuntoja. TOAS hankki rakennuksen omistukseensa vuonna 2005. Nykyinen omistaja haluaa selvittää, onko rakennus mahdollista purkaa ja tilalle rakentaa uusi, toimintaa paremmin palveleva asuinrakennus.

Kohteen nykykunto on hyvä.

Tämä selvitys on laadittu mahdollisen kaavamutoksen ja siihen liittyvän rakennuksen purkamisen pohjaksi ja sen on tilannut ja rahoittanut nykyinen omistaja TOAS. Selvityksen tavoitteena on kartoittaa nykyisen rakennuksen rakennushistorialliset arvot, jotta päätös purkamisesta voidaan tehdä. Selvityksessä on paneuduttu myös rakennuspaikan historiaan pääpiirteittäin.

Kohteen historiaa on selvitetty piirustuslähteiden sekä mutamien kirjalähteiden perusteella. Kohteesta on löytynyt vanhoja valokuvia mm. Tampere-Seuran valokuvatietokannasta. Kuvat ovat osaltaan valaisleet rakennuksen historiaa.



Kuva 1 Sijainti kaupunkirakenteessa.

2. HISTORIA, MUUTOSVAIHEET JA NYKYTILA

2.1. Paikan historia

Nykyistä rakennusta ennen paikalla on sijainnut puurakenteisia kauppa-/asuinrakennuksia, jotka on purettu uudisrakennuksen tieltä. Rakennuksissa on toiminut mm. Valion kauppa sekä Arvo Tanskasen elintarvikeliike¹. Viereisissä kortteleissa on ollut vastaavia puurakennuksia, joista Itsenäisyydenkatu 5:ssä puurakennus oli vielä jäljellä kun STS:n toimitaloa rakennettiin. Tammelan puistokadun toisella puolella näkyy jo vuoden 1973 kuvassa matala uudisrakennus, joka myöhemmin korvautui Osuuspankin rakennuksella.

Yhteys Itsenäisyydenkadulta Pinninkadulle oli hoidettu portailla aina 1970-luvulle saakka.



Kuva 2 Itsenäisyydenkatu 7-9:n puutalot vuonna 1973.
Kuva Tampere-Seuran arkisto / Veikko Seppänen.



Kuva 3 STS:n toimitalo valmistumisen jälkeen. Kuva Tampere-Seuran arkisto.

2.2. Nykyrakennuksen historia ja muutosvaiheet

Itsenäisyydenkatu 7-9:n rakennus on rakennettu 1976 Suomen Työväen Säästöpankin uudeksi toimitaloksi. Valmistumisesta saakka rakennuksessa oli lisäksi Tampereen työvoimapiirin ja työvoimatoimiston tiloja.



Kuva 4 Rakentamisvaihe vuonna 1975. Kuva Tampere-Seuran arkisto.



Kuva 5 Avajaisparaati vuonna 1976. Kuva Tampere-Seuran arkisto. Veikko Seppänen

Rakennus ehti toimia alkuperäisessä käytössään vain parisenkymmentä vuotta, kunnes siihen remontoitiin 1990-luvulla opiskelija-asuntoja. Tämä toiminta on jatkunut rakennuksessa nykyhetkeen saakka.



Kuva 6 Opiskelija-asuntojen ikkunoita takapihalle.



Kuva 7 Pankkisali nykytilassa pikaruokaravintolana.

2.3. Arkkitehtuuri

Rakennus on aikansa elementtirakentamisen positiivinen esimerkki, joka edustaa poikkeuksellisen yksilöllistä arkkitehtuuria elementtitekniikasta huolimatta. Pääjulkisivussa Itsenäisyydenkadulle päin hallitsevana, tavallisesta poikkeavana elementtinä toimivat porrashuoneet, joita on korostettu muuta julkisivua tummemmalla materiaalilla sekä suurilla pyöreillä ikkuna-aukoilla. Ikkuna-aukot ovat pyöristettyjä. Rakennuksen suunnittelussa on otettu huomioon ympäristön voimakas liikenne ja siitä aiheutuva melu. Tästä syystä materiaalit valittiin raskaiksi ja ikkunat olivat kolminkertaiset, mikä oli tuolloin ainutkertaista².

2.4. Rakennustapa ja -materiaalit

- Rakennuksen julkisivut ovat pääosin betonielementtipintaisia, porrashuoneiden osalta alumiinilevyypintaisia.
- Rakennuksessa on maanalainen kellarikerros, joka on perustettu betonilaatan varaan. Sokkelit ovat graniittia.
- Rakennuksessa on betonipilarirunko, betoniset välipohjat ja kevyet ulkoseinät. Väliseinät ovat osin kantavia, osin kevyitä levyseiniä. Katto on tasakatto.
- Pankkisalissa on ollut marmorilattia sekä koriste-elementtejä seinillä. Konttorissa on lisäksi ollut taiteilija Eino Aromaan tekemä kuparitaulu Tampereen tehdasmaisemasta vuodelta 1845³.

2.5. Rakennuksen nykytila ja inventoinnit

Rakennukseen on tehty karkea inventointi talvella 2013. Inventoinnin yhteydessä rakennus on valokuvattu nykytilassaan. Varsinaisia tarkistusmittauksia ei ole inventoinnin yhteydessä tehty. Rakennuksesta on laadittu kauttaaltaan muutostyöpiirustukset vuonna 1996, kun toimistotilat suunniteltiin opiskelija-asunnoiksi, joten tarkistusmittauksia ei tässä yhteydessä katsottu tarpeelliseksi tehdä.

Kunto

Rakennus on nykyisellään aktiivisessa käytössä. Rakennuksen kunto on suhteellisen hyvä, koska rakennus itsessään ei ole kovin vanha. Varsin laajat sisäpuoliset muutostyöt ovat kuitenkin aikaansaaneet rakennuksen alkuperäisen hengen jonkinasteisen katoamisen. Rakennuksen käyttötarkoitus on muuttunut radikaalisti uuden omistajan myötä, mikä näkyy tehdyissä muutostöissä. Rakennuksen julkisivut ovat säilyneet alkuperäisessä asussaan ja ovat silmämääräisesti arvioituna kelpoissa kunnossa.

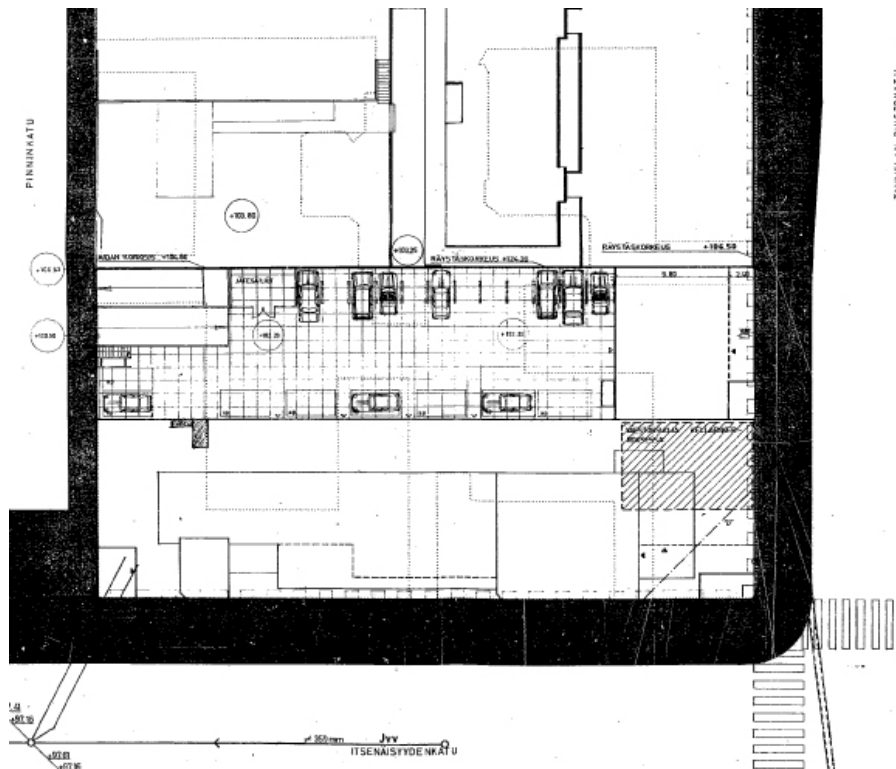


Kuva 8 Asuinkerroksen portaikko. Kuva Toas.

2.6. Tontti

Tontin takapiha toimii autopaikotusalueena rakennuksen käyttäjille. Pihakannen alla on pysäköintitila autoille. Ajoyhteys tontille on Pinninkadulta.

Pihan länsipäättyyn on tehty pieni oleskelupiha opiskelija-asuntomuutoksen yhteydessä 90-luvulla.



Kuva 9 Alkuperäinen asemapiirustus vuodelta 1974.



Kuva 10 Sisäpiha vuonna 2013.

2.7. Ympäristön rakennukset

Tammelan kaupunginosaa leimaavat elementtirakenteiset 1970-luvun asuinkerrostalot, joista yksi sijaitsee samassa korttelissa STS:n toimitalon kanssa. Asuinkerrostaloa rajaa Tammelan puistokadulle päin lisäksi matala liikerakennussiipi, joka yhdistyy toimitalon vastaavaan rakennusmassaan.

Itsenäisyydenkatu 7-9:n välittömässä läheisyydessä sijaitsee 3 Tampereen kantakaupungin rakennuskulttuuri 1998 –julkaisussa rakennushistoriallisesti arvokkaaksi määriteltyä rakennusta⁴:

Tullikamari ja Pakkahuone

Osoite Tullikamarin aukio 2, kortteli XVII-299
 Omistaja Tampereen kaupunki
 Suunnittelija + suunn.vuosi Georg Schreck 1900
 Tyyppi- ja arvoluokitus RKM I



Attila

Osoite Yliopistonkatu 38, tontti XVII-310-1
 Omistaja Suomen valtio / Tampereen yliopisto
 Suunnittelija + suunn.vuosi Heikki Tiitola 1914,
 Jaakko Tähtinen 1954,
 Eero Saari ja Pentti Tanhua 198
 Tyyppi- ja arvoluokitus RM I, III



Toralinna

Osoite Itsenäisyydenkatu 6, Yliopistonkatu 39-41
 tontti XVII-314-2
 Omistaja Kiinteistö Oy Ratatammela
 Suunnittelija + suunn.vuosi Bruno Granholm, 1902
 Tyyppi- ja arvoluokitus RM I



Muut ympäristön rakennukset edustavat uudempaa, 1960-luvun jälkeistä rakennuskantaa:

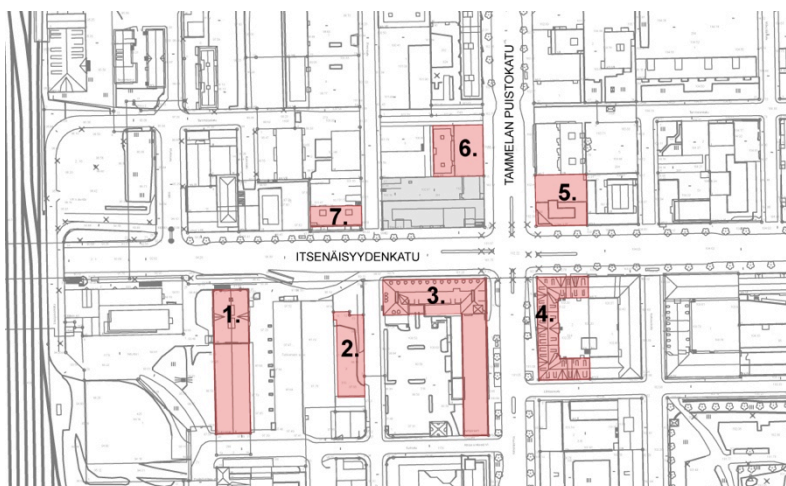


Kuva 11 Rakennus nro 6



Kuva 12 Rakennus nro 5

1. Tullikamari ja Pakkahuone
2. Asuin- ja liikerakennus
3. Attila
4. Toralinna
5. Pankkirakennus
6. Asuinkerrostalo
7. Asuinkerrostalo



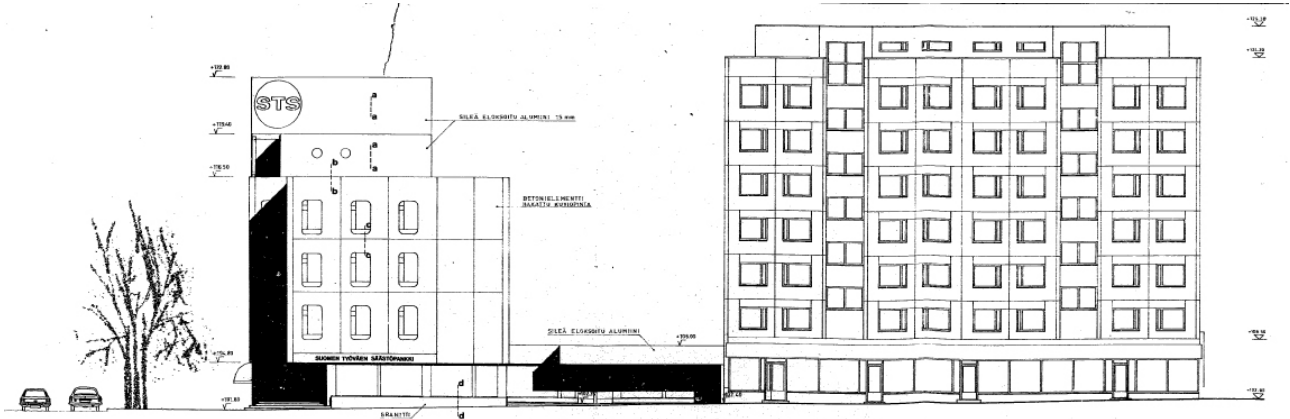
Kuva 14 Rakennus nro 7



Kuva 13 Rakennus nro 2

2.8. Tulevaisuus

Nykyinen omistaja Tampereen Opiskelija-asuntosäätiö haluaa selvittää mahdollisen uudisrakennuksen rakentamista tontille. Tavoitteena on tontin nykyistä tehokkaampi käyttö sekä paremmin käyttäjän tarpeita vastaava rakennus. Nykyinen omistaja haluaa rakentaa paikalle rakennuksen, joka toimisi maamerkkinä rautatieasemalta Itsenäisyydenkatua noustessa, ja toisaalta Tampere-talolta Tammelan toria lähestyttäessä. Tammelan kaupunginosaan kohdistuu täydennysrakentamispaineita, jotka osaltaan vaikuttanevat myös tämän korttelin tulevaisuuteen. Tammelan kaupunginosaan on laadittu täydennysrakentamissuunnitelma, jossa kortteliin on esitetty täydennysrakentamista uudisrakennuksen muodossa viereisen tontin tyhjälle osalle⁵.



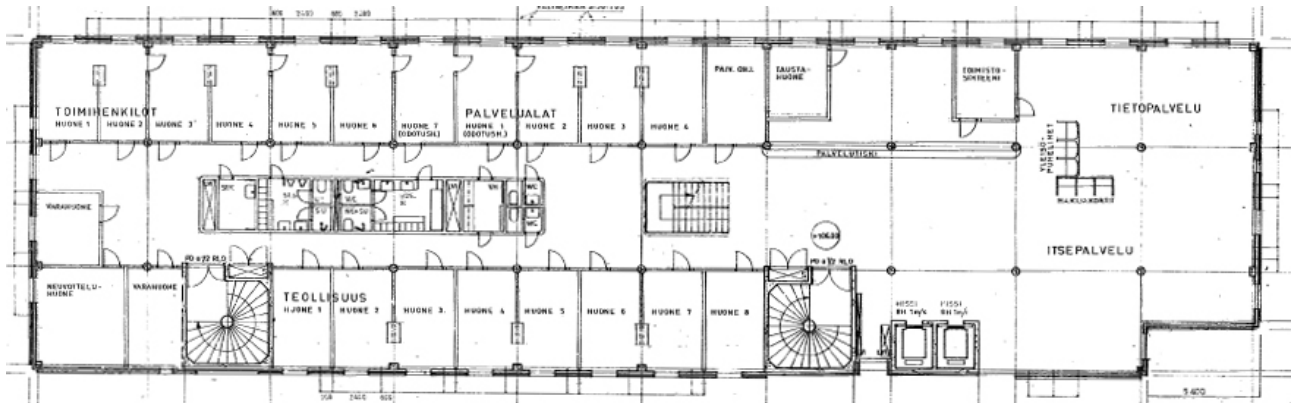
Kuva 15 Julkisivu Tammelan puistokadulle, alkuperäissuunnitelma.

2.9. Kronologinen taulukko

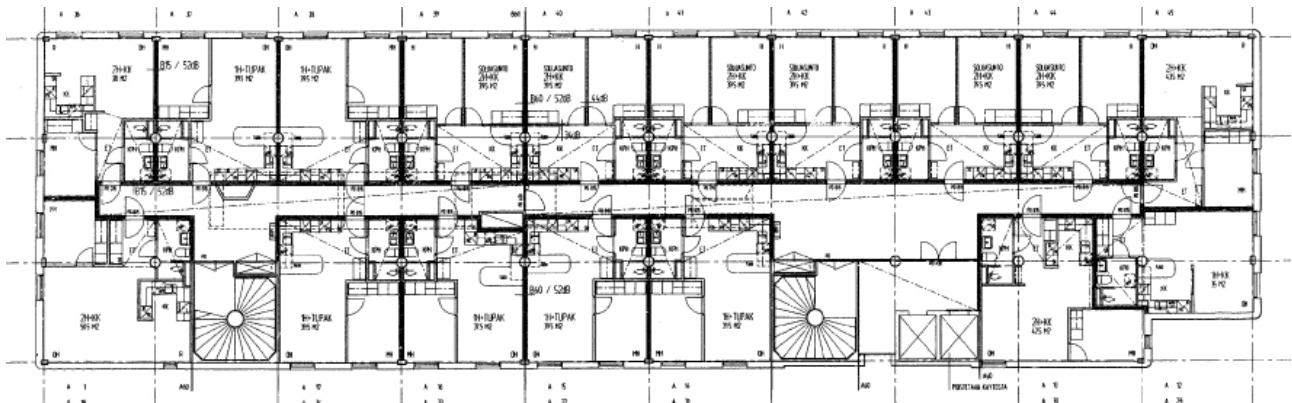
1974	Arkkitehtisuunnitelmat uudisrakennuksesta (Arkkitehtitoimisto Kosti Kuronen)
1988	Myyvälän ja pankkitilan yhdistäminen uudeksi pankkitilaksi (Arkkitehtitoimisto Olavi Suvitie Ky)
1996	Suunnitelmat toimistotilojen muuttamisesta opiskelija-asunnoiksi (Arkkitehtuuritoimisto Teuvo Vastamäki Ky)
1997	Liiketilän muutos Hesburger-ravintolaksi (Arkkitehtitoimisto Sigge Oy)



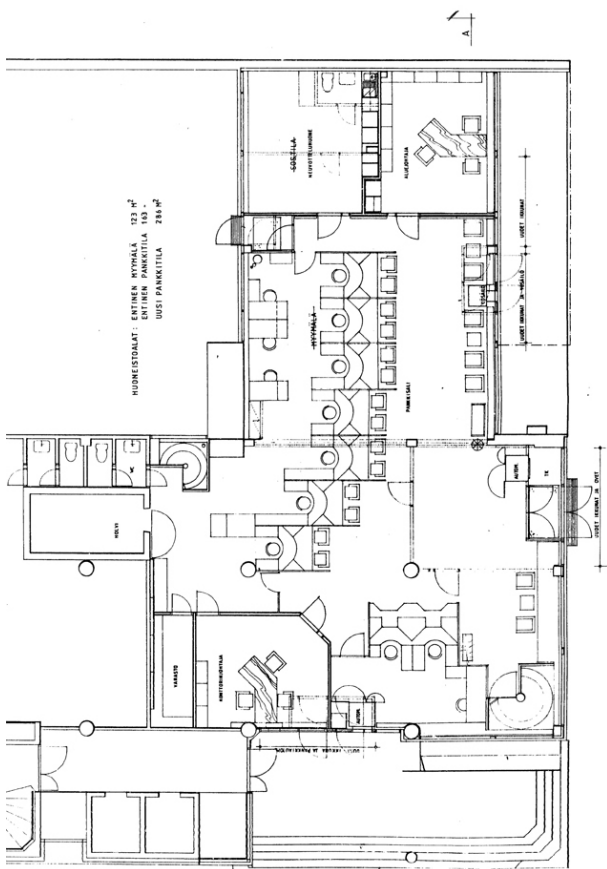
Kuva 16 Remontoitu asunto. Kuva Toas.



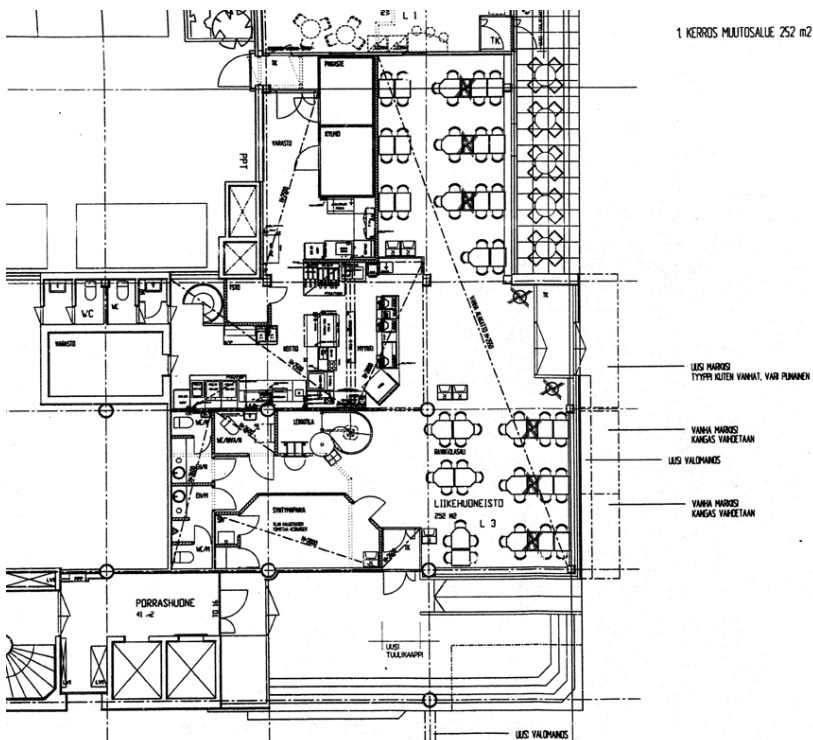
Kuva 17 Vuoden 1974 pohjapiirustus, 2. kerros.



Kuva 18 Vuoden 1996 pohjapiirustus, 2.-4. kerros



Kuva 19 Vuoden 1988 pankkisalimuutos (laajennus)



Kuva 20 Vuoden 1997 pankkisalimuutos ravintolaksi.

3. ARVOT

3.1. Kulttuurihistorialliset arvot

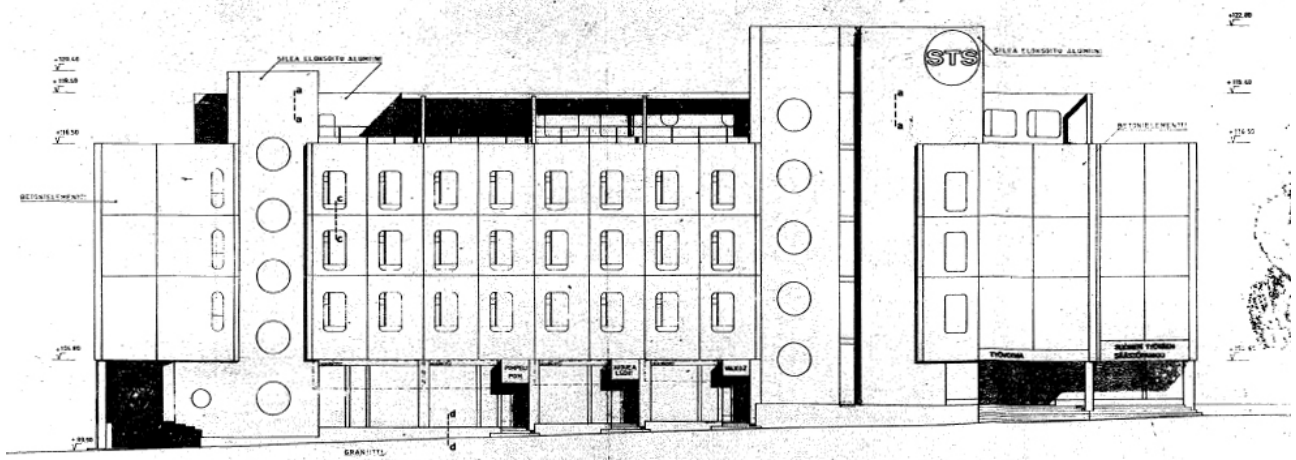
Rakennus on osa Suomen Työväen Säästöpankin historiaa ja lienee useille tamperelaisille tuttu myös siinä sijainneen työvoimatoimiston vuoksi. Se ei kuitenkaan ole toiminut STS-pankin pääkonttorina, ja ehti toimia alkuperäisessä käytössään muutenkin vain parisenkymmentä vuotta ennen kuin talo muutettiin opiskelija-asunnoiksi. Kulttuurihistoriallinen arvo rakennuksessa ei ole merkittävä.

3.2. Ympäristöarvot

Rakennuksen sijainti Tammelan kaupunginosassa, arvorakennusten vierellä, on merkittävä. Rakennus sijaitsee myös liikenteellisessä solmukohdassa, Tammelantorilta Tampere-talolle johtavan Tammelan puistikadun / Yliopistonkadun ja Itsenäisyydenkadun risteyksessä. Alueen varsinainen arvo on kuitenkin ennemminkin tien toisella puolen olevissa, vanhoissa arvorakennuksissa, ei Tammelantorin puolen elementtirakennuksissa.

3.3. Rakennustaiteelliset arvot

Rakennus on arkkitehtuuriltaan erikoinen, omalaatuinen rakennus. Vaikka rakennus on toteutettu rakennusajalleen tyypillisesti elementtirakenteisena, arkkitehtuuri on varsin monimuotoinen ja poikkeuksellinen. Rakennuksen ulkoarkkitehtuuri on säilynyt pääosin alkuperäisessä asussaan, mutta sisäpuoliset muutostyöt ovat olleet todella laajoja. Esimerkiksi pankkisali on nykyisellään pikaruokaravintolan ravintolasalina, eikä alkuperäisestä sisustuksesta ole jäljellä kuin marmorilattia ja seinäreliefit.



Kuva 21 Pääjulkisivu Itsenäisyydenkadulle.

4. YHTEENVETO

Itsenäisyydenkatu 7-9 ympäristöineen on nykyisellään hajanainen kokonaisuus, jossa vanhat, tiilimuuratut arvorakennukset keskustelevat 70-80-lukulaisten elementtirakennusten kanssa ehkä hieman ristiriidassa. Rakennusmassat, materiaalit ja värit eivät kohtaa ja kokonaisuus on jopa sekava. Vaikka STS:n toimitilarakennus tässä kokonaisuudessa toimiikin oman aikakautensa edustajana, on sen merkitys paikassa varsin pieni. Arvorakennukset tien toisella puolella jättävät matalat elementtirakennukset varjoonsa jo kokonsakin puolesta, mutta myös arkkitehtuurinsa ja värimaailmansa puolesta. STS:n toimitalon paikalla voisi ennemminkin nähdä Attilan rakennuksen kanssa paremmin keskustelevan ja paikan rohkeammin haltuun ottavan uudisrakennuksen.

5. LÄHDELUETTELO

1. Tampereen kantakaupungin rakennuskulttuuri 1998. Tampereen kaupungin ympäristötoimi kaavoitusyksikkö. Julkaisuja 2/98. 1998.
2. Tammela, tarinoita torin kulmilta. Wacklin, Matti. Tampereen tammelalaiset, Tampereen kaupunki. Tampereen kaupunginosat –julkaisusarja. 2008.
3. Tammelan Yleissuunnitelma, alustava luonnos 11.6.2012. Tampereen kaupunki. 2012.
4. Tammela: Suutarien pääkaupunki. Wacklin, Matti. Tampereen tammelalaiset, Tampereen kaupunki. 1997
5. Alkuperäiset piirustukset sekä muutospirustukset. Tampereen kaupungin piirustusarkisto.
6. Vanhat valokuvat. Tampere-seuran kuva-arkisto.
7. Uudet valokuvat. Tampereen seudun opiskelija-asuntosäätiö TOAS ja Arkkitehtitoimisto Neva Oy.

6. VIITTEET

-
- ¹ Tammela: Tarinoita torin kulmilta, s. 149
 - ² Tammela: Tarinoita torin kulmilta, s. 121
 - ³ Tammela: Tarinoita torin kulmilta, s. 121
 - ⁴ Tampereen kantakaupungin rakennuskulttuuri 1998, s. 186-191
 - ⁵ Tammelan yleissuunnitelma s.13.