

Nokian kaupunki

**SARKOLAN JA VAHALAHDEN KYLIEN  
RAKENNETUN YMPÄRISTÖN SELVITYS**

**Maakirjakyliä Kuloveden rannalla  
P 18269**

28.9.2012



## SISÄLLYSLUETTELO

### 1 JOHDANTO

- 1.1 Tutkimusalueen asema rakennetussa kulttuuriympäristössä ..... 1  
1.2 Inventoinnin toteutus ..... 1

### 2 INVENTOINTIALUEEN HISTORIALLINEN TAUSTA..... 3

- 2.1 Kylät vesistöjen äärellä ..... 3  
2.2 Maanviljelyksen muutokset muokkavat kylämaisemaa..... 4  
    2.2.1 Sarkola ..... 8  
    2.2.2 Vahalahti..... 9  
2.3 Teollisuuden, kaupan ja kunnan ympäristöt ..... 11  
    2.3.1 Sarkolan kyläkeskus ..... 11  
    2.3.2 Vahalahden kyläkeskus ..... 12  
2.4 Uusi kylämaisema ..... 13

### 3 RAKENNETUN YMPÄRISTÖN OMINAISPIIRTEET..... 13

- 3.1 Rakennusten sijoittuminen maisemaan ..... 13  
3.2 Pihapiirit ..... 15  
3.3 Rakennustyypit..... 17  
    3.3.1 Vanhat maatilat 1800-luvulta ja 1900-luvun alusta ..... 18  
    3.3.2 Torpat ja mäkituvat ..... 20  
    3.3.3 Jälleenrakennuskauden arkkitehtuuri ..... 20  
    3.3.4 Uudempi omakotirakentaminen ..... 21  
    3.3.5 Julkiset ja kaupalliset rakennukset..... 23

### LÄHTEET ..... 25

**Liitekartta 1a      INVENTOIDUT KOHTEET NUMEROIN**

**Liitetaulukko 1b    INVENTOIDUT KOHTEET NUMEROIN JA KIINTEISTÖTIEDOT**

**Liitekartta 2a      INVENTOIDUT KOHTEET RAKENNUSTYYPEITTÄIN**

**Liitetaulukko 2b    INVENTOIDUT KOHTEET RAKENNUSTYYPEITTÄIN**

## 1 JOHDANTO

Sarkolan ja Vahalahden kyliä koskeva rakennetun ympäristön inventointi on toteutettu yleiskaava-tasoisesti ja kohdistuu tarjouspyynnössä määriteltyyn osayleiskaava-alueeseen. Kenttätyön ja raportoinnin on suorittanut tutkija, FM Anna Lyyra-Seppänen. Tutkimustyö tehtiin elo- syyskuussa 2012.

Selvityksessä on tutkittu kiinteistötasoisesti kylien rakennuskanta, painottaen kylähistorian ja kulttuurimaiseman kannalta keskeisiä kohteita. Lisäksi on huomioitu toisen maailmansodan jälkeisen ja sitä uudemman rakennustoiminnan vaikutus kylämaisemaan.

Inventoidut kohteet on arvioitu rakennushistoriallisten historiallisten ja maisemallisten arvotekijöiden perusteella. Kolmiportaista arvoluokitusta on mahdollista käyttää tulevien kaavamerkintöjen pohjana.



Sarkolan ja Vahalahden kyläkeskukset ja keskeisiä maamerkkejä. Pohjakuva Nokian kaupunki.

## 1.1 Tutkimusalueen asema rakennetussa kulttuuriympäristössä

Sarkolan ja Vahalahden kyläkeskukset on luokiteltu valtakunnallisesti merkittäviksi rakennetuiksi kulttuuriympäristöiksi (RKY-kohteet). Vuonna 2009 tarkistettu RKY-inventointi on valtioneuvoston hyväksymä ja toimii siten lähtökohtana valtakunnallisille alueidenkäyttötavoitteille rakennetun ympäristön osalta. Museoviraston RKY-kohdetiedoissa ([www.rky.fi](http://www.rky.fi)) todetaan, että Sarkolan ja Vahalahden kyläkeskukset ovat kokonaishahmoltaan hyvin säilyneitä esimerkkejä isojakoa edeltäneestä tiivistä ryhmäkylästä. Kyläkeskittymien ympärillä, kohti vesistöä, levittäytyy vuosisatoja vanha avoin viljelysmaisema.

Sarkolan ja Vahalahden kyläkeskukset on huomioitu Nokian kaupungin ja Pirkanmaan ympäristökeskuksen teettämässä Nokian kulttuuriympäristöohjelmassa, joka laadittiin toimesta vuonna 2001 (Teivas, Eija ja Tulonen, Annu, Nokian kulttuuriympäristöohjelma. Pirkanmaan ympäristökeskus. Alueelliset ympäristöjulkaisut 225. Tampere 2001).

Kulttuuriympäristöohjelman tavoitteena on eritellä Nokian merkittävät kulttuuriympäristöt ja esittää toimenpidesuosituksia niiden säilymiseksi. Sarkola - Vahalahden alueen todetaan olevan merkittävä niin historiallisilta, rakennushistoriallisilta kuin maisemallisilta arvoiltaan. Kulttuuriympäristön uhkina mainitaan avoimien maisemien umpeen kasvaminen, harkitsemattomat rakennuspaikat sekä ympäristöön sopimattomat muutokset, värit ja materiaalit.

Sarkolan ja Vahalahden keskeisimmistä taloista on Nokian kaupungin toimesta laadittu inventointi vuonna 2000, tutkijana Riitta Henttonen. Inventointi käsittää 20 kohdetta, joista tämän selvityksen tutkimusalueelle sijoittuu 17. Vuoden 2000 inventointi on historiatietoineen ja pihapiiri- ja sisätilakuvauksineen ollut tärkeä lähde nyt tehtävällä selvitykselle.

Sarkolan kylät ry:n kyläsuunnitelmassa 2002 tärkeimmiksi kehittämiskohteiksi nimettiin Sarkolantien kunnostus, vesiosuuskunnan perustaminen ja jätepiest. Selvityksessä kartoitettiin myös mahdollisia uusia rakennuspaikkoja, joista yksi sijaitsee inventointialueella, Vahalahden koulun takana. Nykytilanteessa Sarkolantie on edelleen sorapäällysteinen, vesiosuuskunta on perusteilla ja jätepiesteitä on kunnostettu ja lisätty.

Sarkolan - Vahalahden alueesta on Sarkolan kylätoimikunnan tilauksesta tehty yhdyskuntasuunnittelun opinnäytetyönä kylän perusselvitys ja kehittämissuunnitelma (Inga Oikari, Tampereen teknillinen oppilaitos 1993). Selvityksen tavoitteena oli kyläkuvan kehittäminen perinteisen nauhamaisen ilmeen pohjalta sekä visuaalisten häiriötekijöiden poistaminen. Joitakin selvityksessä esitettyjä toimenpiteitä on tehtykin, kuten aitojen uusiminen ja siistiminen Tynnyrkiventiellä.

## 1.2 Inventoinnin toteutus

Rakennetun ympäristön inventoinnissa tutkittiin yhteensä 62 kohdetta. Aineisto kattaa osayleiskaavan suunnittelualueen kaikki kiinteistöt, joskin painottuu ennen vuotta 1961 rakennettuihin kohteisiin. Aineistoon kuuluu myös kaksi suunnittelualueen rajalla sijaitsevaa kohdetta (Talola ja Ranta-Uotila), joiden valinta perustuu erinomaiseen kertovuuteen alueen rakennetun ympäristön ilmiöistä. Kenttäinventointi tehtiin yhteensä viitenä työpäivänä ajalla 13.-21.8.2012. Inventointitiedot on tallennettu ja toimitettu tilaajalle kohdekohtaisina pdf-muotoisina liitteinä.

Inventoituja kohteita on arvioitu niiden kulttuurihistoriallisen merkityksen mukaan. Kohteen arvo muodostuu kolmesta näkökulmasta: rakennushistoriallisten, historiallisten ja ympäristöarvojen kautta. Kaikkia arvotekijöitä on arvioitu säilyneisyyden ja kertovuuden avulla. Säilyneisyydellä tarkoitetaan kohteen alkuperäisten ominaispiirteiden säilymistä kohdetasolla. Yksittäisten rakennusten yksityiskohtien muutoksia ei painoteta. Kertovuudella kuvataan kohteen kykyä välittää syntyajan kohtaansa kuuluvia tyylipiirteitä, rakennustapaa ja historiallisia ilmiöitä.

Kulttuurihistoriallisiin arvoihin perustuen inventoidut kohteet on luokiteltu kolmeen arvoluokkaan. Arvojen perusteet on eritelty yksilöityihin kohdetietoihin. Arvoluokkien yleiset luonnehdinnat ovat:

### **Luokka 1**

Erityisen merkittävä kohde, joka edustaa parhaalla tavalla alueen rakennuskulttuuria. Pihapiiri on usean rakennuksen kokonaisuus ja noudattaa maaseuturakentamisen perinteitä. Rakennukset kokonaisuutena hyvin säilyneitä ja kertovuudeltaan vahvoja. Pihapiirillä on maisemallisesti keskeinen asema. Kohteeseen sisältyy useita arvotekijöitä.

### **Luokka 2**

Tärkeä kohde, joka edustaa hyvin alueen rakennuskulttuuria. Pihapiiri muodostaa yhtenäisen ja kertovan kokonaisuuden, jossa rakennukset ovat kohtalaisen hyvin säilyneitä. Kohde sisältää yleensä useita arvotekijöitä.

### **Luokka 3**

Kohde on luonteva osa alueen kulttuurimaisemaa ja edustaa paikallista rakennuskulttuuria. Muutokset ovat heikentäneet kohteen säilyneisyyttä ja kertovuutta.

Inventoidussa aineistossa eri arvoluokkiin sijoitettiin 51 kohdetta. Näistä luokkaan 1 kuuluviksi arvioitiin 15 kohdetta, luokkaan 2 kuuluviksi 28 kohdetta ja luokkaan kolme kuuluviksi 8 kohdetta (ks. Liitetäulukko 2b).

Toimeksiannon tavoitteiden ja yleisten kulttuurihistoriallista rakennusinventointia koskevien ohjeiden mukaisesti vuoden 1961 jälkeen rakennettuja kohteita ei arvioitu luokkien avulla. Uudempia kohteita on kuitenkin arvioitu luvussa 3.3.4 Uudempi omakotirakentaminen sekä yksilöidyissä kohdetiedoissa. Uudemman rakennuskannan sijoittelun ja arkkitehtuurin kriittinen arviointi on tarpeellista tulevan osayleiskaavatyön pohjaksi.

## **2 INVENTOINTIALUEEN HISTORIAALLINEN TAUSTA**

Tutkimusalueen rakennetun ympäristön muodostumiseen ovat maantieteellisen historian lisäksi vaikuttaneet ennen kaikkea elinkeinotoiminnan kehitys ja muutokset maanhallinnassa. Uudempaa kerrosta ovat kaupallisten palvelujen vaikutus ja asutustoiminta toisen maailmansodan jälkeen.

### **2.1 Kylät vesistöjen äärellä**

Suoniemen alue asutettiin pysyvästi 1200-luvulta lähtien. Kaikki kylät sijaitsivat Kuloveden rannoilla, sillä Kulovesi muodosti tärkeän kulkureitin ja kalastuslähteen. Rantamaiden takaiset erämaat puolestaan tarjosivat pyyntialueita.

Vanhin, rautakautinen asutuskeskittymä oli Sarkolan kylä, ja Vahalahdessakin oli pysyvää asutusta varhaiselta keskiajalta 1200-luvun alkupuolelta lähtien. Kuloveden pohjoisrannoilla peltoviljelyä harjoittava pysyvä asutus vakiintui vasta 1300- ja 1400-luvuilla. (Koskinen teoksessa Jaakkola 2008, 57-60).

Suoniemen kylät jakautuivat Kuloveden etelä- ja pohjoispuolelle. Pohjoisessa merkittäviä keskuksia olivat Kuljun ja Kauniaisten kartanot. Kuloveden eteläpuolella sijaitseva Suoniemen kirkko on peräisin 1700-luvulta. Nykyinen, ristimallinen puukirkko valmistui vuonna 1803 ensimmäisen kirkon tuhouduttua palossa 1799. Alkuperäinen Suoniemen kirkko oli rakennettu vuonna 1699 ja sijaitsi nykyisen hautausmaan kohdalla.

Kirkolta etelään sijaitsevat Vahalahden ja Sarkolan kylät, jotka ovat olleet verraten suuria, Sarkolas- sa 16 ja Vahalahdessa 10 taloa, kun pohjoisemmat Ruolahti ja Suoniemi koostuivat vain muutamista taloista. Yleisesti vanhan Pirkkalan pitäjän alueella keskiaikaiset kylät olivat muutaman talon kokoisia. Sarkolaa voidaankin pitää oikeana suurkylänä koko Satakunnan mittakaavassa. (Koskinen teoksessa Jaakkola 2008, 60).

Nokian kylien sijoittumista ovat muovanneet vanhat kulkuyhteydet harjuja ja vesireittejä pitkin. Lisäksi Tampereen suunnasta on kuljettu maantiereittiä pitkin kohti Satakuntaa. Vuonna 1895 avattu

Tampereen – Porin välinen rautatie seuraili Kuloveden pohjoisrantaa. Pakkalan kylässä kirkon vastarannalla oli Suoniemen pysäkki, joka oli toiminnassa aina vuoteen 1989 saakka.

Säännöllinen vesiliikenne Kuloveden yli alkoi vuonna 1890, ensin soutuena, sittemmin neljällä Apu-nimisellä laivalla. Vuosina 1926-1930 Sarkola-laiva toimitti henkilöliikennettä ja tavarakuljetuksia kauppoihin.

Jo 1600-luvun lopulta lähtien Suoniemen kehitykseen on vaikuttanut pitäjän koillisosaan Siuronkosken äärelle syntynyt teollinen toiminta, joka alkoi Kuljun kartanon perustamasta sahasta. 1800-luvulta alkaen Siuron tehdasyhdyskunta rakentui puuhiomon, sahan ja valssimyllyn sekä myöhemmin myös metalliteollisuuden ympärille. Myös Sarkolan eteläosaan perustettiin edelleen toiminnassa oleva Jokisen saha.

Teollisuuden kulttuuriympäristöjen tutkimus ja arvostus ovat nykyisin tärkeä osa Nokian kulttuuriympäristötavoitteita. Yhtä tärkeää on huolehtia teollistumista edeltäneen agraariperinnön tutkimisesta ja kylien kulttuurimaiseman säilymisestä.

## **2.2 Maanviljelyn muutokset muokkaavat kylämaisemaa**

Maanviljelyn kehitysaskeleet ja muutokset viljelytavoissa ovat ratkaisevasti muokanneet maaseudun kylärakennetta. Maanjaon uudistukset näkyvät yli sukupolvien niin kylärakenteessa kuin kansanperinteessä. Jouko Jaakkola ehdottaakin, että Sarkolan kylän nimi olisi syntynyt siitä, että kylä tai kyseinen jakokunta on alueen ensimmäisenä siirtynyt sarkajakoon. Vahalahden nimi puolestaan kuvaa Sarkolanlahden pohjukan isoa siirtolohkareta; 'vaha' merkityksessä 'iso yksinäinen kivi'. Kyseinen maamerkki saattanut toimia Sarkolan jakokunnan pohjoisena rajakivenä (Jaakkola 2008, 18).

Sarkolan, Suoniemen ja Ruolahden kylät muodostivat jakokunnan eli yhteenliittymän, joka omisti yhdessä läheiset metsät ja vedet. Jakokunta kantoi Sarkolan nimeä, ja se toimi myöhemmin isojaon toimeenpanoalueena.

Säännöllinen, kyliin perustuva asutusmuoto vahvistui keskiajalla, kun viljelysmaat jyvitetiin ja jaettiin kullekin talolle kuuluviin sarkoihin. Sarkajako edellytti talojen yhteistoimintaa sadonkorjuussa ja viljelykierrossa. Hämeessä ja Satakunnassa vallitseva viljelytapa oli kaksivuoroviljely aina 1800-luvun katovuosiin saakka.

Sarkajaossa myös kylien tonttimaat jaettiin talojen verolukujen mukaan. Asutus muodostui näiden kylätonttien muodostamaksi tiiviiksi ryhmäksi, joka entisestään tiivistyi, kun taloja jaettiin perillisten kesken. Lisäksi vaikutti 1700-luvun loppupuolella alkanut väestönkasvu. Kylät olivatkin tiheimmillään 1700- ja 1800-luvulla.

Viljelytavan vaatimasta yhteistoiminnasta ja erilaisista yhteisomistuksista johtuen kyläyhteisöstä tuli Länsi-Suomen peltoviljelyseuduilla tärkein elämänpiiri, jopa sukua tärkeämpi. Toisaalta tilojen jakamiset ja perheiden väliset avioliitot kietoiivat kyläläiset ennen pitkää myös samoihin sukuihin.

Sarkajaon synnyttämässä tiiviissä ryhmäkylässä suosittiin umpipihoja. Toisiinsa lähes kiinni rakennetut asuinrakennukset, eläinsuojat, talous- ja varastorakennukset muodostivat monilukuisen ja suojaisan kokonaisuuden. Umpipiha jaettiin usein miespihaksi ja karjapihaksi aidan tai rakennuksen avulla. Umpipiha oli puuton, tallattu pihamaa; pihanurmikot ja puutarhakasvit yleistyivät vasta 1800-luvulla. Sarkolan ja Vahalahden kylissä on säilynyt joitakin umpipihoja tai sitä läheisesti muistuttavia piharakenteita.



Talolan umpipihaa on jaettu aidoin. Väentupa oikealla myöhemmin purettu (inventoitu kohde 15 Talola). Kuva Eino Nikkilä 1929, Satakunnan Museo.

Ahtaat ryhmäkylät alkoivat hajaantua, kun maanviljelystä uudistettiin sarkajärjestyksestä kohti yhtenäisempiä peltoalueita. Isojako käynnistyi Suoniemessä 1780-luvun alussa. Sarkolan jakokunnassa isojako saatiin päätökseen vuonna 1800. Maita jaettiin vielä myöhemminkin aina 1900-luvulle asti jatkuneilla uusjaoilla.

Isojaon myötä tiiviit ryhmäkylät hajosivat, kun talot siirtyivät viljelysmaidensa yhteyteen. Tilan päärakennus saatettiin siirtää kylätontilta uuteen paikkaan. Vanhat kyläkeskukset eivät kuitenkaan autioituneet, vaan tonteille muutti isojakon jälkeen käsityöläisiä ja muita tilattomia. Vanhoille kylätonteille alkoi syntyä myös kaupallista toimintaa.



Näkymä etelästä Sarkolan kylään, entistä lähdekujaa pitkin. Takana kohoaa Pöysärinmäki. Kuva Eino Nikkilä 1929, Satakunnan Museo.

Isojaon jälkeenkin tiloja lohkottiin perillisille ja torppareille. Uudempi tilanmuodostus näkyy nimistössä: vanhat kantatilat kantoivat usein isäntänimeä (esim. *Erkkilä*, *Sipi*, *Hemmo*) kun taas nuoremmat lohko- ja palstatilat nimettiin usein maisemapiirteiden mukaan (esim. *Peltoaho*, *Päivärinta*, *Vainionpää*).

Isojaon aiheuttama maanjakojärjestelmän muutos kertautui lukuisina lohkomistoimenpiteinä vielä 1900-luvun puolella. Suoniemellä toteutettiin virallinen uusjako vuonna 1913. Käytöstä lakanneiden yhteisteiden käyttöoikeuksiin liittyviä rajankäyntejä oli Sarkolassa ja Vahalahdessa aina 1990-luvulle saakka.



Näkymä 1920-luvulla Vahalahden koulun mäeltä etelään. Vasemmalla Luirin päärakennus (inventoitu kohde 21, oikealla tien laidassa Suomelan torppa (kohde 32) ja rannassa Sipilä (kohde 29). Kuva Eino Nikkilä 1929, Satakunnan Museo.

### **Muutokset 1900-luvulla**

1900-luvun alkupuolella maanhallintaolot muuttuivat jälleen, kun torppariasetus mahdollisti vuokratilallisten lunastaa torppansa omaksi. Tämä lisäsi maatilojen määrää ja pienensi keskimääräistä kokoa. Toisaalta tilojen tuottavuus nousi, kun torpparit saattoivat käyttää kaiken työnsä oman tilan hyväksi. Torpparivapautuslain tullessa voimaan 1918 Sarkolassa ja Vahalahdessa oli kummassakin 23 torppaa. Suurimmat isännät olivat Sarkolan Mattila ja Erkkilä sekä Vahalahden Ala-Uotila. Kymmenen vuotta myöhemmin koko Suoniemen alueen tiloista liki yhdeksän kymmenestä oli itsenäisiä. (Kankkonen teoksessa Jaakkola 2008, s. 323-324 ja 509 ).

Entisten torpat ja mäkituvat sijaitsivat usein lähellä toisiaan, ja näistä itsenäistyneistä pientiloista muodostui tunnistettavia osia kylämaisemassa. Esimerkiksi Vahalahdessa erottuu edelleen Ala-Uotilasta lohkoktujen torppien muodostama ”kylämäki” seurantalo Päivölän ympärillä.

Pientilojen osuus kasvoi entisestään toisen maailmansodan jälkeen, kun siirtokarjalaisten asutustiloja lohkottiin rintamaista. Jo vuonna 1940 Sarkolaan ja Vahalahteen muodostettiin pika-asutuslain nojalla uudistiloja Pyhäjärven Puikkoisten kylästä tulleelle siirtoväelle, koko Suoniemen kunnassa yhteensä yli kaksikymmentä tilaa. Sodan jälkeen pyysyviä, Pyhäjärven Noitermaan kylästä tulleita siirtolaisia sijoitettiin Suoniemessä ensisijaisesti Kuljun, Kauniaisten ja Ruolahden kyliin. Sarkolassa ja Vahalahdessa vuoden 1945 maanhankintalain perusteella erotetut tontit ovat pääsääntöisesti rintamamiesten taloja. Asutustiloille tyypillisesti ne sijaitsivat ryppäittäin sivuteiden varsilla (ks. Liitekarta 2a).

Maatalouden muutos kylärakenteessa näkyy kahdessa tasossa. Toisaalta on tapahtunut ryhmäkylien häviäminen ja tilakeskusten sirottuminen peltomaisemaan. Sarkolassa ja Vahalahdessa tämä kehitys



ei ole ollut totaalista, vaan vanhat ryhmäkylät ovat edelleen hahmotettavissa. Toisaalta maatalouden tekninen kehitys on muuttanut tilojen sisäistä mittakaavaa. Talusrakennusten määrä on vähentynyt mutta niiden koko kasvanut. Lukuisista talusrakennuksista ja aitoista koostuvista umpipihoista on siirrytty avoimiin laakeisiin pihoihin, joissa näkyvimpiä elementtejä ovat konehallit ja viljakuivurit.

Järvisseudun perinteiseen maanviljelysmaisemaan kuuluneet avoimet rantapellot ovat käyneet harvinaisiksi. Ranta-alueiden viljelyä ovat tyrehdyttäneet niin pientilojen väheneminen 1980-luvulta alkaen kuin Euroopan unionin maataloustukipolitiikka ja vesistönsuojelusäädökset. Rantamaat on usein myyty kesämökkiteiksi.

Nykymuodossaan Sarkolan ja Vahalahden kylien välillä ei ole selvää katkelmaa asutuksessa, vaan kylät ovat kasvaneet löyhästi yhteen. Vesiyhteyden liikenteellinen merkitys on hävinnyt, joten ennen keskeinen kulkusuunta Kuloveden pohjoispuolelle palvelee lähinnä virkistyskäyttöä. Arkinen yhteysliikenne suuntautuu maanteitse Sarkolantietä ja Jokivarrentietä kohti Turuntietä (valtatie 12).



Tiloja siirrettäessä aitat otettiin usein mukaan vanhasta paikasta. Luirin hirsiaitat ovat tiettävästi peräisin 1700-luvulta ja sijoitettu umpipihalle ominaisesti riviin. Kuva Eino Nikkilä 1929, Satakunnan Museo.



Monet kylien rakennuksista ovat säilyneet lähes 1800-luvun asussa. Ala-Uotilan vanha päärakennus vuonna 1929 ja 2012. Arkistokuva Eino Nikkilä 1929, Satakunnan Museo.

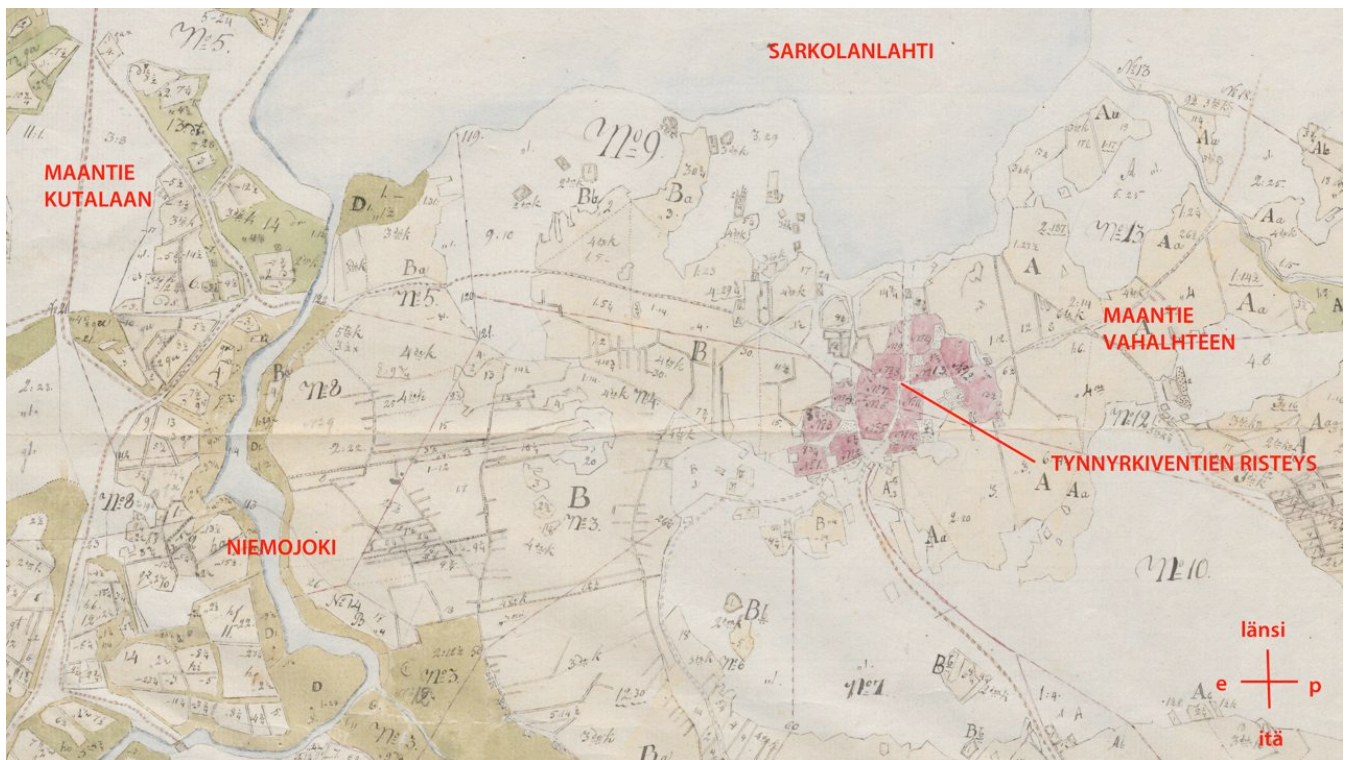
## 2.2.1 Sarkola

Sarkolan kylä syntyi edulliselle paikalle Sarkolanlahden pohjukkaan. Kylän ohitti maantie pohjoisesta etelään Vesilahden suuntaan. Sarkolanlahdella kulki talvitie, jota pitkin Klaus Flemingin joukkojen tiedetään kulkeneen kohti Pirkkalaa nuijasodan aikana. Peltomaita halkoi Niemojoki, jonka varrelle saattoi perustaa myllyjä.

Sarkolan talot sijaitsivat tiiviisti Tynnyrkiventien molemmin puolin Vuoden 1540 veroluettelon mukaan kylässä oli 16 taloa: Toikko, Luidi, Erkkilä, Äimä, Paavola, Nikkilä, Tuomola, Vähä, Rekola, Mattila, Hoikkala, Mekko (Mekkonen), Keso, Tiuttu, Talo (Talola) ja Kouhi (myöhemmin Pelttari).

Isojaon johdosta tiloja siirrettiin väljemmille paikoilla. Inventointitutkimukseen kuuluvista tiloista Sorri ja Mattila (Vanha-Mattila) siirtyivät vain hiukan edemmäksi nykyistä Tynnyrkiventietä, kun taas Talola ja Luidi (myöhemmin Luiri) etsiytyivät peltoaukean keskelle koskemattomille rakennuspaikoille. Erkkilän tila jäi ainoana vanhalle paikalleen kylätontille. Viereiset Hoikkala ja Pelttari liitettiin Mattilaan.

Väljäksi jääneelle kylätontille perustettiin uusia torppia ja itsellisten taloja, kuten Tapola. Kylätontin taloissa alkoi viritä käsityöläisten toimintaa. Sarkolassa tiedetään 1800-luvun vaihteessa toimineen ainakin viisi käsityöläistä: pitäjänseppä Juho Yrjönpoika Ifver, pitäjänsuutari Antti Rönnbom, pitäjänräätäli Matti Lejon, räätäli Antti Sahlstedt ja nahkuri Elias Gröndahl (Ulla Koskinen teoksessa Jaakkola 2008, 164.)



Sarkolan isojakokartta 1783. Jaon aloitustilassa talot ovat ryhmittyneet tiivisti teiden risteykseen, lähelle rantaa. Pohjakartta Kansallisarkisto.

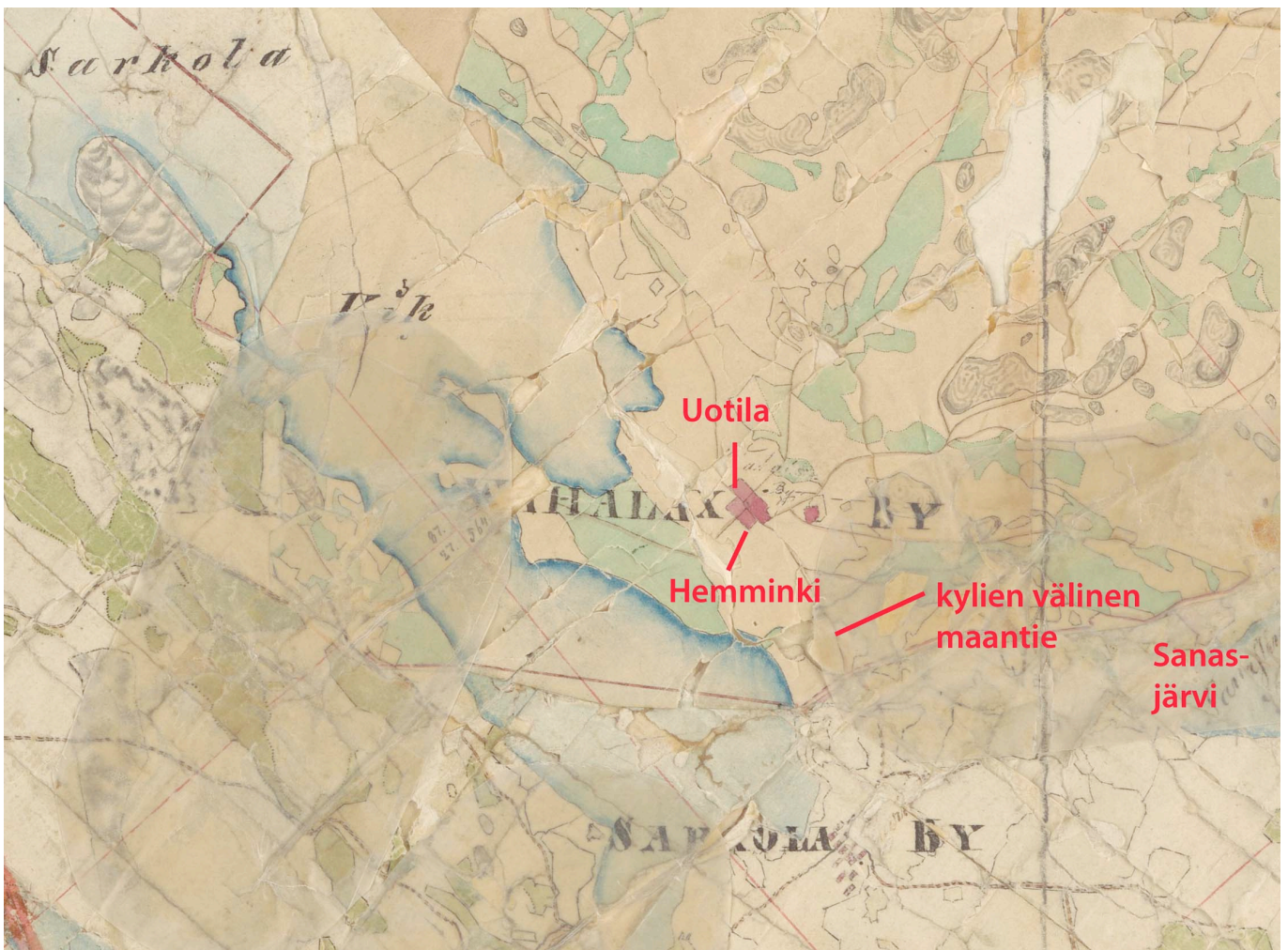
### 2.2.2 Vahalahti

Vahalahden kyläkeskuksen paikka Sarkolasta luoteeseen sijoittui useiden kulkureittien risteysalueelle. Sarkolan maantien jatkeena haarautuivat tiet Suoniemen kirkolle ja koilliseen Ruolahteen, jossa sijaitsi Suoniemen pappila. Nykyisen Kivikarintien kohdalta oli yhteys itään Sanasjärven pohjoispuolitse kohti Tottijärven Torisevaa. Näin ollen Vahalahden kyläkeskuksen ja koulun seutu on ollut pitkään alueen liikenteellinen solmukohta.

Vahalahden sarkajaon aikainen kylämuoto oli rivikylä, jossa kantatalot muodostivat pitkulaisen rivistön Vahalahdentien molemmin puolin. Vuoden 1540 maakirjassa luetellaan kymmenen taloa: Sipi, Jaakko (myöhemmin Luukas), Knuutila, Mikkola, Pirjola, Hannu, Matti, Hemminki ja Lällä. Talot eivät olleet niin vakiintuneita kuin Sarkolassa, ja tulevana vuosikymmeninä tapahtui paljon jakaantumisia, yhdistymisiä ja siirtymisiä. Isojakoa aloitettaessa Vahalahden kylätontilla sijaitsi yhdeksän tilaa.

Isojaon myötä kylätontilta siirtyivät pois Yli-Uotila nykyisen Suoniementien varteen sekä Ala-Mikkola kauas itään Sanasjärven rannalle. Inventointitutkimukseen kuuluvista Pirjola (myöhemmin Ellilä) siirtyi vähän matkan päähän nykyiselle paikalleen Sarkolantien ja Vahalahdentien risteykseen, Kerttula läheiselle mäelle nykyisen koulun paikalle ja Sipi (Sipilä) nykyiselle paikalleen Sarkolantien länsipuolen rantavainiolla.

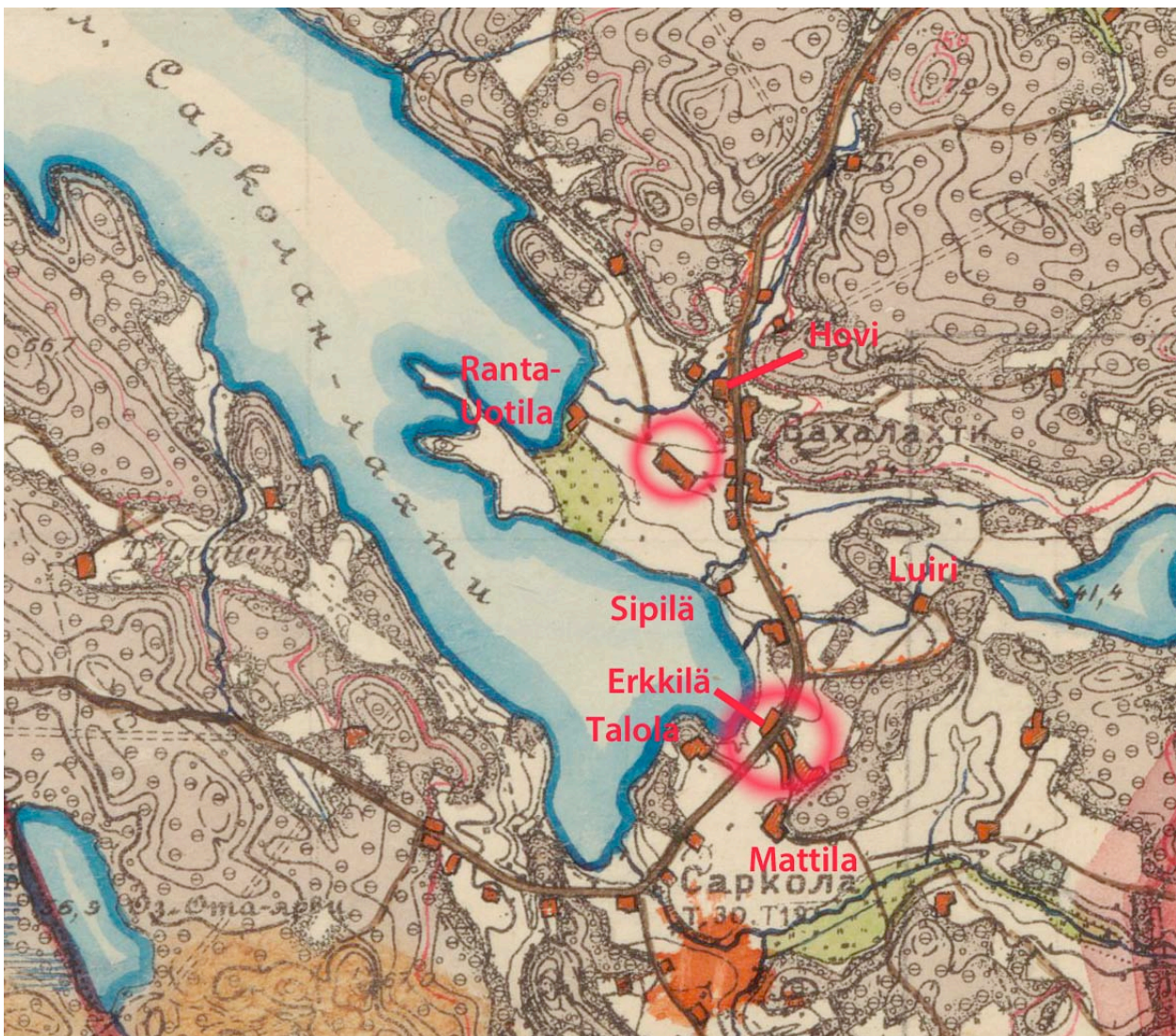
Sen sijaan kylän varakkaimpiin kuuluneet Ala- ja Yli-Hemminki sekä Ala-Uotila eivät halunneet siirtää, vaan jäivät paikoilleen kyläraitin varteen.



Karkun pitäjänkartta 1700-luvun lopulta. Vahalahden kylätontilla talot ovat tiiviissä ryhmässä. Vahalahden ja Sarkolan välinen tie näkyy vanhassa linjassaan. Pohjakartta Kansallisarkisto.



Karlbergin kartastossa v. 1855 kyläkeskukset erottuvat asutuksen tihentymänä. Kartta MML.



Senaatin kartastossa (Mouhijärvi) 1800-luvun lopulta näkyvät hajalleen siirtyneet tilat. Sarkolan ja Vahalahden vanhat kyläkeskukset ympäröity. Pohjakartta Kansallisarkisto.

## 2.3 Teollisuuden, kaupan ja kunnan ympäristöt

Vesivoiman äärelle, kylien lähistöillä toimineet sahat ja myllyt ovat maaseudun vanhinta teollisuusrakentamista. Sahat ja myllyt muodostavat helposti tunnistettavan, tiiviin tuotantomiljöön. Myllyille tunnusomaista ovat korkeahko rakennusmassa, patolaitteet, sillat ja virtaa ohjailleet vesiruuhet. Sahojen ympäristöön taas kuuluvat laajat, aurinkoiset lautatarha-alueet.

Sarkolan kyläkeskuksen eteläpuolella, Sarkolanlahteen laskevan Niemojoen varressa on toiminut kaikkiaan yhdeksän myllyä, joista Tarkan myllyn rakennukset ovat säilyneet, mutta nykyisin vailla käyttöä. Sahoja alueella toimi parhaimmillaan kolme, joista nykyisen Turuntien toisella puolella sijaitseva Jokisen saha on edelleen toiminnassa.



Sarkolan Niemojoen varrella oli 1800-luvulla kymmenkunta myllyä. Niistä ainoana Sarkolan mylly jatkoi vielä toisen ilmansodan jälkeen. Korkea sähkökäyttöinen vehnämylly rakennettiin vuonna 1953. Sarkolan mylly lopetti toimintansa vuonna 1988, ja rakennukset ovat nykyisin tyhjiillään.

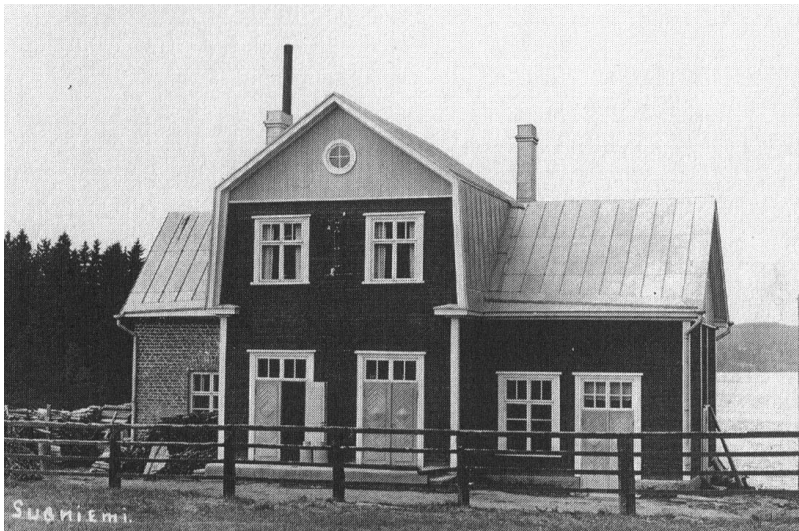
### 2.3.1 Sarkolan kyläkeskus

Sarkajaan aikainen ryhmäkylä painottui tienristeykseen ja Erkkilän kulmalta rantaan laskevalle alueelle. Isojaon jälkeen asujaimisto osittain vaihtui, ja kyläkeskukseen sijoittui käsityöläisiä. Näiden toimipaikoista ei ole säilynyt leimallisia merkkejä rakennuskannassa, vaan 1800-luvun käsityöläisten ja muiden itsellisten pitämät rakennukset vastaavat ilmiasultaan syytinkitilaa tai torppaa.

Erkkilän piharakennuksessa aivan Tynnyrkiventien ja Sarkolantien kulmassa on pidetty 1800- ja 1900-luvulla niin postia, kauppaa kuin leipomoa. Rakennuksessa ei juuri ole säilynyt liiketoimintaan viittaavia piirteitä, mikä kuvaa erityisesti 1800-luvun tilannetta: kaupalliset toimet sijoitettiin tilojen yhteyteen ja sopeutettiin niiden rakennuksiin. Erkkilän posti- ja kaupparakennuksen tienpuoleinen sisäänkäynti purettiin 1950-luvulla.

Aivan Sarkolanlahden rannassa sijaitsee 1920-luvulla rakennettu osuusmeijerirakennus, joka on sittemmin muutettu asuinkäyttöön. Muutos kuvaa hyvin myöhempää kehitystä, missä maaseutukylien pienimuotoisia tuotantotiloja on onnistuneesti muutettu osaksi elävää asuinympäristöä.

Sarkolan ja Vahalahden kyläkeskusten välillä on säilynyt 1960-luvulla rakennettu pankkitalo (Sarkolantie 531), jonka yhteydessä asunto. Tämä jatkaa yritystoiminnan ja asumisen yhdistämisen perinnettä, mikä muutenkin on tunnusomaista maaseudulle. Rakennuksen takana sijaitsee vielä 1900-luvun alkupuolen puutalo, jossa Sarkolan pankkitoiminta käynnistyi (Sarkolantie 529).



Suoniemen Meijeri Osakeyhtiö rakensi Suoniemelle kaksi meijeriä 1920-luvulla. Sarkolan meijerissä toiminta päättyi vuonna 1934, ja rakennus Sarkolanlahden rannassa on nykyisin asuinkäytössä (inventoitu kohde 16 Pajaranta). Kuva Eino Nikkilä 1929, Satakunnan Museo.

### 2.3.2 Vahalahden kyläkeskus

Vahalahden kylässä on Sarkolaa enemmän julkisia tai kaupallista historiaa omaavia tiloja. Tärkein keskittymä on Vahalahden koulu, jonka sijainnista päätettiin vuonna 1895. Vahalahden koulussa on tällä hetkellä noin 30 oppilasta, ja sen vieressä toimiva Sarkolan päiväkotitoiminta on täydessä käytössä.

Heti koulun alapuolella sijaitsevat seurakuntakoti ja Mattilan vanha kauppa, jossa kaupanpito päättyi 2000-luvulla. Rakennuksessa erottuvat rinnakkain ja asuinpuoli ja entiset kaupan tilat, joissa edelleen on kylän yhteistä toimintaa. Seurakuntakoti taas on alun perin ollut asuintalo, ja myöhemmin palvellut kerhotilana, joskaan ei tyydyttävällä tavalla. Rakennus odottaa tällä hetkellä myyntiä.

Asuinrakennuksen ja kaupan piirteet yhdistyvät myös entisessä Koivulan kaupassa, joka sijaitsee näkyvällä paikalla Sarkolantien varressa (Sarkolantie 509).

Vahalahden näkyvin julkinen maamerkki on Päivölän seurantalotoiminta, joka jatkaa kylän yhteisöllistä historiaa tapahtumien ja kokousten paikkana. Talo on kunnostettu seurantalohenkeä myötäillen ja on helposti tunnistettavissa kokoontumis- ja juhlapaikka.



Koivulan kauppa 1960-luvulla.  
Kuva Sarkolan kylät ry.

## 2.4 Uusi kylämaisema

Sarkolan ja Vahalahden kylämaisema kehittyi 1930-luvulta alkaen hyvin monipuoliseksi. Kylille nousi useita kauppaliikkeitä ja muita palveluja tarjoavia pienyrityksiä. Toinen aktiivinen aika oli toisen maailmansodan jälkeen. 1950-luvulla perustettiin paljon kioskeja. Kaupalliset palvelut kuihtuivat 1990-luvulla, ja asiointi siirtyi Nokian keskuksen ja Siuroon.

Inventoidulla Sarkolan – Vahalahden alueella ei nykyisin juuri ole sellaisia kaupallisia palveluja, jotka näkyisivät kyläkuvassa käytössä olevina liiketiloina. Yritystoiminta on siirtynyt internetiin ja suora-toimituksiin. Viimeinen elintarvikeliike, Mattilan kauppa, lopetti toimintansa vuonna 1998. Suonien säästöpankin Sarkolan toimipiste lopetettiin samana vuonna.

Maaseudun rakennemuutoksen myötä kylien väkiluku on hienoisesti laskenut. 1970-luvulla Sarkolan alueella oli noin 400 asukasta (Oikari 1993), 2000-luvun alussa hiukan yli 300 (Sarkolan kyläsuunnitelma 2002). Sarkolan ja Vahalahden kylät ovat 2000-luvulla edelleen leimallisesti maanviljelysseutua, vuosituhannen alussa kylillä oli 30 tilaa maataloustukien piirissä.

Maatalouden painopiste on viljanviljelyssä, lisäksi on muutamia eläin- ja kasvituotantotiloja. Peltoalojen viljely on keskittynyt, ja moni pitkään viljelty tila on siirtynyt vuokralle. Vanhat maatilarakennukset toimivat entistä useammin loma-asuntoina. Enemmistö loma-asunnoiksi muuttuneista vanhoista taloista on aktiivisessa hoidossa, mutta myös muutama käyttämättömäksi jäänyt.

Vahalahden koulua käy noin 30 lasta, ja sen vieressä sijaitseva Sarkolan päiväkoti on täydessä käytössä. Sarkolan alueen kylätoiminta on erittäin aktiivista, vetureina Sarkolan kylät ry ja perinteiset yhdistykset. Seuratalo Päivölä on säännöllisessä kokous- ja harrastuskäytössä.

Inventoituun alueeseen kuuluu kahdeksan 1990- ja 2000-luvulla rakennettua omakotitaloa, näistä muutama viimeisen viiden vuoden aikana rakennettuja. Sen sijaan uudempia loma-asuntoja tämän selvityksen aineistoon ei kuulu lainkaan, vaikka koko Suonien alueelle valmistui yli 40 uutta kesäasuntoa vuosina 1980-1999 (Sarkolan kyläsuunnitelma 2002). Kesäasukuksen keskittymä sijaitsee tutkimusalueen luoteispuolella, kapealla ja jyrkällä rantakaistaleella Suonientien varrella. Alueella saattaa tulevaisuudessa olla muutos- ja korjausrakentamisen paineita.

## 3 RAKENNETUN YMPÄRISTÖN OMINAISPIIRTEET

Sarkolan – Vahalahden kylien kulttuurimaisema on maanviljelyelinkeinoon muovaama. Perinteisessä viljelymaisemassa parhaat maat on varattu viljelyksille, ja rakennuspaikat ovat luonnostaan löytyneet peltoalueen ja metsän rajasta tai teiden varresta. Tämä näkyy alueen maisemassa edelleen niin, että asuinrakennukset keskittyvät tiiviimmin Sarkolantien itäpuolelle ja Vahalahdentien varseen, kun Kuloveteen viettävä ranta on enemmän avointa peltoaukeaa.

### 3.1 Rakennusten sijoittuminen maisemaan

Maanviljelysmaiseman rytmi syntyy asutuksen ja viljelyalojen vuoropuhelusta. Sarkolassa ja Vahalahdessa tilakeskukset asettuvat luontevasti joko aivan tien ääreen lähelle toisiaan (sarkajaosta periytyvä ryhmäkylärakenne) tai selvästi omaksi saarekkeekseen peltoaukean keskelle (isojaon myötä loitommalle siirtyneet tilat).

Vanhojen kylätonttien kohdalla rakennuksia ei voi erottaa kylämaisemasta yksittäin tarkasteltaviksi, vaan niiden arvo muodostuu ensisijaisesti sijainnista vanhan maatalouskulttuurin mukaisessa kylärakenteessa. Vanhasta rakennusperinteestä viestii erityisesti talojen sijainti suhteessa toisiinsa ja tielinjaan: asettelu ei ole kaavamainen vaan rakennusten pääty- ja rintamasuunnat vaihtelevat maaston muotoa ja ilmansuuntia mukaillen.

Yksittäin sijoittuvat tilakeskukset taas muodostavat itsenäisen, maisemassa kauas erottuvan elementin. Peltojen poikki tilakeskukseen johtava tie on usein merkitty yksittäisellä puulla tai puukujal-

Ia. Sarkolan – Vahalahden avarissa rantamaisemissa saarekkeeseen sijoittuva tilakeskus on usein kiintopisteenä myös vesistön suunnasta.

Sarkolan – Vahalahden alueella on joitakin uudempia rakennuksia sijoitettu samaan tapaan yksinäisiksi kohteiksi rantapeltöjen ääreen. Uudisrakennuksissa luontainen suhde maisemaan on kuitenkin kadonnut ja rakennuspaikka pikemminkin katkaisee peltomaiseman kuin korostaa sitä.



Sarkolan vanhalla kylätontilla rakennukset sijoittuvat tiiviisti lähekkäin tien risteykseen. Erkkilä, Valonen ja Hoikka.



Vahalahdessa tilojen rakennukset reunustavat kylänraittia. Yli-Hemminki, Ala-Hemminki ja Ala-Uotila.



Tilakeskus omassa saarekkeessaan rantapenkereellä. Sipilä.



Tilakeskuksen rakennusryhmä on peltomaiseman levollinen maamerkki. Talola.



Uudisrakennus Sarkolantien länsipuolella.



### 3.2 Pihapiirit

Maanviljelyn luoma hierarkkisuus maisemassa ulottuu myös pihapiirien jäsentelyyn. Perinteisessä maatalon tilakeskuksessa on useita rakennuksia erityyppisille toiminnoille. Ne on sijoitettu tontille käytännön työskentelyn ja myös toimintojen arvojärjestyksen mukaan.

Perinteinen maatilapihapiiri on jakautunut asuin- ja talouspihoiksi. Asuinpihaan kuuluva päärakennus on arvokkaalla, mutta ei välttämättä näkyvimmällä paikalla. Isäntäväen välitöntä läsnäoloa vaatinut navetta on sijoitettu päärakennusta vastapäätä tai kulmittain sen viereen. Mahdollinen toinen asuinrakennus – väentupa tai vaarinpirtti – löytää paikkansa näiden välistä. Sauna on sijoitettu asuinpihan nurkkaan.

Taluspihan muodostavat aitat, liiterit ja tallit. Aitan paikka on usein tontille saavuttaessa tai muuten tien vieressä. Hyväkuntoinen varastorakennus on viestinyt arvokkaasta sisällöstään ja näin ollen talon varallisuudesta. Isommissa taloissa aitat on ryhmitelty riviin tai useita pikkuaittoja on yhdistetty samaksi rakennukseksi. Viljankuivaamot, konevajat ja riihet muodostavat vielä oman piha-alueensa, nk. riihipihan.

Eri toimintoihin tarkoitettut piharakennukset ovat saattaneet muuttaa muotoaan maatalouden koneistuksessa ja aktiivisen tilanpidon päätyttyä. Sarkolan – Vahalahden alueella on kuitenkin säilynyt useita taidokkaita aittarakennuksia ja navettoja miltei autenttisesti asussa.

Hierarkkisen pihapiirin kiteytynein muoto on neliömäinen umpipiha. Sarkolan ja Vahalahden kylätonteilla umpipiha on todennäköisesti ollut käytetyin muoto sarkajaon aikaan. Sittemmin pihan muoto on väljentynyt, mutta neliömäinen asettelu on säilynyt määräävänä piirteenä. Vahalahden kylässä on säilynyt autenttinen, vaikkakin kulmista avoin umpipiha.



Umpipihassa rakennukset rajaavat pihan. Ala-Hemminki.



Liha-aitta näkyvällä paikalla päärakennuksen vieressä. Vanha-Mattila.



Navetan tyypillisin sijainti on päärakennusta vastapäätä. Ellilä.



Navetan pääty ja talli lähekkäin. Hovi.



Saunarakennus asuinpihan nurkalla.  
Ranta-Uotila.



Aittapari piha-alueen laidassa. Luiiri.



Kaksi pikkuaittaa yhdistetty. Vanha-Mattila.



Otsallinen aitta metsän suojassa. Ellilä.

Neliömäisissä, umpi-pihasta periytyvissä pihoissa kulku rakennuksiin on säännönmukaisesti pihan puolelta. Rakennuksiin kuljetaan kuistien kautta, joten kuistien väleille muodostuvat pihaa rytmittävät kulkuväylät. Ajotie pihaan on usein päärakennuksen tai syytingin (vaarinpirtin) kulmalta. Monissa kylien taloissa on kaksi ajoväylää, toinen päärakennukselle ja toinen talouspihalle. Paraativäylää koristamassa Sarkolassa ja Vahalahdessa suosittuja ovat olleet kiviset portinpylväät. Suuremmissa taloissa pihatie voi olla kiertävä.

Perinteinen maatilapihapiiri rajautuu ympäristöstä yleensä rakennusten ja puuston avulla. Rakennetut aidat ovat harvinaisempia. Vanhojen kylätonttien asuinpaikoilla aitoja on kuitenkin käytetty, mahdollisesti myöhemmin lisätty parantamaan tonttien yksityisyyttä. Erityisesti torppien tai mäkitupien rajoille on rakennettu kiviaitoja.



Portinpylväät johdattavat pihaan. Ala-Uotila.



Kiertävä pihatie pihakuusen ympärillä. Talola.



Puuaita ja vaahtera rajaavat pihan tiestä.  
Kallio.



Kiviaita kumpuilevassa tonttien välillä  
kumpuilevassa maastossa. Omenamäki.



Näkymä talolle avautuu kasvillisuuden.  
Suojasta. Luiri.



Pihakoivut ja kuusti ovat klassinen porttiaihe.  
Sipilä.

Pihapiirin kasvillisuuden perustana on nurmikko – vanhamuotoisen tallatun pihamaan perintöä jatkaen. Pihatiet ja polut ovat sorapintaisia. Laajat laatoitukset ja työstetyt kiveykset eivät kuulu perinteiseen maaseutupihaan. Nurmialuetta täydentävät pensaat ja istutukset. Lajisto on perinteisteistä: syreenejä ja monivuotisia kukkivia maataisperennoja. Hyötypuutarha koostuu useimmiten hedelmäpuista ja marjapensaista, kasvimaita on erityisesti loma-asuntokäytössä olevien tilojen pihoissa.

Puusto kehystää pihan rakennuksia ja toimii maamerkinä. Yleisimpiä lajeja ovat koivu, kuusi ja vaahtera. Myös tammia esiintyy paljon. Ulkomaiset havupuut eivät ole vallanneet alaa. Yksi Sarkolan – Vahalahden maiseman tunnistettavia piirteitä ovat tien varren istutetut nuoret koivukot. Ne rajaavat uudempia yksinäistaloja.

### 3.3 Rakennustyytit

Sarkolan – Vahalahden rakennuskannasta on erotettavissa muutamia keskeisiä rakennustyyppijä ja rakentamisen jaksoja. Inventointiaineistossa kohteet jakaantuvat seuraavasti: vanhat maatilat 18, torpat ja mäkituvat 12, jälleenrakennuskausi 12, uudemmat omakotitalot 11 ja julkiset tai kaupalliset rakennukset 9 kohdetta. Suhteellisen tiiviissä kylämaisemassa eri tyytit ja tyylit ovat sulautuneet monimuotoiseksi rinnakkaineloksi. Vanhalle maaseutuympäristölle ominaisesti eri tyytit myös sekoittuvat kohteissa muodostaen rakennushistoriallisesti mielenkiintoisen, kerroksellisen miljöö.

### 3.3.1 Vanhat maatilat 1800-luvulta ja 1900-luvun alusta

Ryhmään kuuluu vakiintuneita tiloja 1800- ja 1900-luvulta, sekä vanhalla kylätontilla että siirretyllä paikalla sijaitsevia. Yhteistä on useista rakennuksista koostuva pihapiiri, jossa päärakennus on keskeisessä asemassa.

Tilakeskusten asuinrakennukset ovat hahmoltaan varsin yhteneviä. Hirsirunkoiset talot ovat muodoltaan yksinkertaisia suorakaiteita, runkosyvyydeltään samankaltaisia. Kattomuoto on miltei poikkeuksetta satulakatto. 1800-luvun taloissa katon kulma on loivempi kuin 1900-luvun alkupuolen taloissa. 1920-luvun katoissa tyypillinen piirre ovat sisäänkäännetyt räystäskulmat eli kissankulmat. Vanhemmissa kohteissa räystäät ovat usein avoimet, mahdollisesti veistetyt vuoliaiset eli katon kannakkeet näkyvillä. Useissa sarkolalaisissa taloissa löytyvät edelleen vanhan hirsitalon tunnusmerkit eli nk. pitkät nurkat, nurkkalaudoin koteloituna.

Katemateriaalina esiintyy yhä perinteisen rakennustavan mukaisia tiilikattoja ja saumapeltikatteita. Uudempia ratkaisuja ovat aaltopeltikatteet ja tiilikattoa imitoiva profiilipeltikate.

Talon hahmoa muokkaavat poikkipäädyt, joko pulpetti- tai mansardimuotoisina, sekä kuistit. Sarkolan – Vahalahden alueella on suosittu useimmiten harjakattoisia umpikuisteja. Isommissa taloissa pihan puolelle on kaksi kuistia, vierassisäänkäynti ja keittiönkuisti. Kuisteissa ikkunamuoto eroaa usein muusta talosta: käytetään pikkuruutuja ja koristeellisia muotoja.

Ikkunat ja niiden sijoittuminen julkisivuun ovat talon olemuksen keskeinen tekijä. Sarkola – Vahalahden vanhojen tilojen ikkunamuodot ovat verraten hyvin säilyneitä. Ikkunoita on jonkin verran uusittu, mutta aukotus ja ikkunamalli on useimmiten säilytetty alkuperäisen kaltaisina. Lisäeristyksen lisääminen ulkokuoreen on saattanut upottaa ikkunat syvemmälle julkisivuun kuin talon piirteille olisi edullista.

Ikkunatyypeistä yleisimmät ovat kuusiruutuinen ikkuna ja t-ikkuna. Ikkunankehyksissä esiintyy niin rauhallisen klassisia profilointeja kuin rikkaampia koristesorvauksia. Kertaustyyleistä erottuvat uusrenessanssin ja uusklassismin vaikutteet sekä satunnaista jugend-henkeä. Ikkunan muoto on 1800-luvun taloissa hiukan matalampi ja leveämpi kuin esimerkiksi 1920-luvun taloissa.



1800-luvun kuusiruutuiset ikkunat. Valonen.



Kertaustyylliset t-ikkunat 1900-luvun alusta. Ranta-Uotila.



Kuistin ikkunat ovat koristeellisemmat. Hovi.



Ristikkein menevät ikkunan- ja ovenpielet ovat tyyppillisiä 1900-luvun alun navetoissa.

Julkisivuverhouksena on 1800- ja 1900-luvun vanhoilla tiloilla useimmiten pystylauta ja sen päällä peiterimat. Jakolistoja ja vuorilaudan suunnan vaihtelua esiintyy harvoin. Julkisivuväriytyksenä on käytetty runsaasti perinteistä punamultaa ja keltamultaa tai niiden muunnoksia, joskaan modernin maalin antama pinta ei vastaa perinteistä. 1920-luvun päärakennuksissa on rakennusajan tyyllille ominaisesti käytetty vaaleita keltaisia ja valkoista. Kirkkaat synteettiset sävyt eivät sovellu luonnonvärikartasta ammentavaan rakennuskantaan. Piharakennuksista osa on kokonaan tai osittain hirsipintaisia.



Päärakennuksessa on 1920-luvun piirteitä.  
Yli-Hemminki



1800-luvun hirsipintainen piharakennus.  
Erkkilä.



Joissain kohteissa on verhouksen ylälistana on veistetty kaarifräsi. Päivärinta.



Navetanpäädyn harvinaista koristeellisuutta.  
Hoikka.

### 3.3.2 Torpat ja mäkituvat

Entisten torppien ja mäkitupien taloissa on paljon samoja piirteitä kuin suuremmissa tilakeskuksissa. Pihapiiri on monesti pienipiirteisempi ja rakennuksia vähemmän. Mäkitupa on usein nimensä mukaisesti rinteisellä tontilla.

Sarkolan – Vahalahden kylämaisemassa erottuu muutamia mäkitupalais- ja torppariasutuksen keskittymiä (katso Liitekartta 2a). Päivölän seurantalonsa taakse nousevan Kaivokiventie varressa on säilynyt rykelmä mäkitupalais- ja torpparitontteja (kohteet 54-57), joilla edelleen on havaittavissa pienimuotoisen viljelytilan piirteitä 1800- ja 1900-luvun vaihteesta. Toinen keskittymä on molemmin puolin Tynnyrkiventietä (kohteet 4-8, 10) jossa on useita pienehköjä pihapiirejä vierä vieressä. Mäkituvat ja torpat ovat nykyisin useimmiten loma-asuntokäytössä.



Entinen Paavolan tilan torppa peltoaukean laidassa. Etualalla sauna. Saario.



Mäkituvan pihapiiri Päivölän seurantalonsa takana. Jokinen.

### 3.3.3 Jälleenrakennuskauden arkkitehtuuri

Inventointialueella on kaksi jälleenrakennuskauden pientilojen keskittymää. KS KARTTA. Kivikarintien kupeesta Vahalahden koulun lähistöltä luovutettiin useita vierekkäisiä tontteja rintamamiehille tai asutustiloiksi, samoin Vahalahdentien varresta. Lisäksi on joitakin yksittäisiä sodanjälkeisen ajan uudistiloja.

Mielenkiintoisen lisänsä alueen jälleenrakennuskauden rakennuskantaan tuovat vanhojen kantatilojen julkisivuremontoidut tai kokonaan uusiksi rakennetut päärakennukset, jotka noudattavat vanhaa päärakennuksen statusta, mutta toteutus esimerkiksi ikkunoiden ja julkisivujen suhteen on moderni.

Jälleenrakennuskaudella omaksuttu, tyyppi- ja ohjaama puolitoistakerroksinen talotyyppi sopeutui luontevasti uusien pientilojen päärakennukseksi. Inventointiaineistossa tämän aikakauden rakentamisen tavoitteet ovat selvästi hahmotettavissa: yhden muurin ympärille kiertyvä taloudellinen tilajärjestys, asuttu yläkerta jyrkemmän kattokulman ansiosta sekä uudet julkisivupiirteet. Kuis-tin paikka on edelleen pihan puolella, mutta aiemmasta poiketen useimmiten epäsymmetrinen talon runkoon nähden.

Jälleenrakennuskauden talot ovat puurunkoisia, ulkokuorauksena on joko pystyrimalaudoitus tai vaakalauta. Sävyt ovat vaaleita, uutena suosittuna värinä esiintyy vihreää. Kattomateriaalina on käytetty tiiltä tai peltiä. Sokkelit ovat maalattua betonia, ja paljon on säilynyt alkuperäisiä betoniportaikkoja maalatuin metallikaitein. Ikkunamalli on jälleenrakennuskauden taloissa useimmiten kaksiruutuinen jakoikkuna. Ikkunoita on jonkin verran vaihdettu, 1980-luvulla tummiksi petsattuihin ruutuikkunoihin ja 1990-luvulla tuuletusikkunallisiin jakoikkunoihin.

Sarkolan – Vahalahden alueella jälleenrakennuskauden talot ovat pääsääntöisesti pysyvässä asuinkäytössä, mutta joitakin on loma-asuntoina. Piharakennukset ovat säilyneet osana pihapiirejä.



Vakaa omakotitalo on säilynyt muodoltaan ja yksityiskohdiltan alkuperäisenä. Sarkolantie 492.



Jälleenrakennusajan pihapiiri on usein puutarhamainen. Vahalahdentie 5.



Sivot mittasuhteet ovat leimallisia 1940-luvun talolle. Vahalahdentie 15.



Piharakennuksen sauna on edelleen käytössä. Kivikarintie 11.



Asutustilan julkisivu on kokenut muutoksia. Kivikarintie 26.



Erkkilän uusi päärakennus on kylän harvoja rapattuja taloja.

### 3.3.4 Uudempi omakotirakentaminen

Sarkolan – Vahalahden rakennusinventoinnissa pääpaino on sopimuksen mukaisesti ennen vuotta 1960 rakennetuissa kohteissa. Rakennuskannan kokonaiskuvan hahmottumiseksi tutkimuksessa on huomioitu myös uudempia rakennuksia. Alueen uudempi, maatalouteen sitoutumaton omakotiasutus on ollut vähälukuista, mutta tilanne saattaa muuttua tulevina vuosina muuttokiinnostuksen ja rakennuspaineen kasvaessa.

1960-luvun jälkeen rakennetut talot eivät ole piirteiltään yhteneviä. Rakennuspaikka vaihtelee vanhan pihapiirin yhteydestä täysin uuteen tonttimaahan. Tarkasteltaessa uudemman rakennuskannan

ja vanhan kyläasutuksen vuoropuhelua, keskeistä on juuri rakennuspaikan ja talon asemoinnin suhde olemassa olevaan kulttuurimaisemaan.

Luontevia rakennuspaikkoja uusille omakotitaloille on löytynyt vanhan kyläasutuksen kupeelta, esimerkiksi Sarkolantien ja Suoniementien varrelta vanhojen asuintonttien vierestä. Joitakin taloja on noussut vanhoille rakennuspaikoille purettujen rakennusten tilalle, kuten Kivikarintiellä. Sen sijaan peltomaiseman keskelle sijoitetut, alavat uudisrakennustontit eivät parhaalla mahdollisella tavalla jatka alueelle ominaista kyläasutuksen perinnettä.

Luonnollisen, maisemasta nousevan rakennuspaikan tulisi olla sidoksissa maiseman rajakohtaan, kuten peltoaukean ja metsän rajaan, tielinjaan, joenvarteen tai vanhaan rakennusryhmään. Avoimen maiseman keskelle irralliseksi sijoitettu uudisrakennus antaa tilapäisen ja suojattoman vaikutelman, samalla kun maisemaan tulee tarpeettoman korostettu kohta.

Uudempien omakotitalojen pihapiirit noudattelevat perinteistä maaseuturakentamista, joskin rakennusten määrä on yleensä supistunut päärakennukseen ja autokatokseen. Usean rakennusmassan vuoropuhelu ja piha-alueen tärkeä rooli olisi syytä säilyttää myös modernissa omakotirakentamisessa.



Koivikko erottaa 1980-luvun talon tielinjasta ja antaa suojaa. Sarkolantie 535.



1990-luvun omakotitalo sijaitsee luontevasti vanhojen rakennuspaikkojen jatkeena. Sarkolantie 525.



2010-luvulla valmistunut talo sopeutuu hyvin vanhalle rintamamiestontille. Kivikarintie 19.



2000-luvun taitteessa rakennettu talo sijaitsee keskellä rantamaisemaa. Sarkolantie 489.



### 3.3.5 Julkiset ja kaupalliset rakennukset

Sarkolan – Vahalahden inventointialueella on joitakin julkisia rakennuksia, sekä muutama kohde, jotka ovat ennen toimineet kaupallisessa käytössä. Maaseutuyhteisön yritystoiminnan perintöä on myös entisen meijerin kiinteistö. Sarkolan myllyn rakennus ei kuulu inventointialueeseen, vaikka onkin merkittävä tekijä joenvarren maisemassa. Myöskään Sarkolan entinen työväentalo (nykyisin asuinkäytössä) ei kuulu tässä tutkimuksessa inventoitaviin, mutta kiinteistöllä on maisemallisesti tärkeä asema Sarkolantien varressa.

#### ***Koulu keskellä kylää***

Vahalahden koulu sijaitsee Sarkolantien itäpuolella metsäisellä mäellä Kivikarintien ja Leruntien välissä, lähellä Vahalahdentien risteystä. Koulun rakennukset erottuvat tieltä vasta kohdalle tultaessa. Vieressä on linja-autopysäkki ja kylän ilmoitustaulu, vastapäätä seurakuntatalo parkkipaikoineen. Koulunmäki on keskeinen osa kylän identiteettiä ja sosiaalisesti tärkeä paikka, jonka erottuvuutta maisemassa voisi edistää.

Koulun rakennuksista muodostuu tasapainoinen, kerroksellinen miljö. Vanha koulutalo 1900-luvun alusta on hyvin säilynyt. Piirteissä on nähtävissä vuosisadan vaihteen jugendin tyyliin vaikutteita sekä kansakouluja varten julkaistujen tyyppiirustusten vaikutus: kulmittainen leveärunkoinen muoto, voimakas kattomuoto ja ikkunat, useat sisäänkäynnit ja vaalea värity.

Koulun uudempi rakennus on 1950-luvulta ajoittain toimii nykyisin päiväkotina. Rakennuksen massoittelu ja julkisivut henkivät jälleenrakennuskauden julkisen rakentamisen parhaita piirteitä: pelkistettyä vaihtelevuutta, valoisuutta, maanläheisiä materiaaleja.

Molempien koulutalojen yhteydessä on asunto. Lisäksi koulun pihapiiriin kuuluu kaksi edellisestä koulusta säilynyttä rakennusta, ulkorakennus ja liiteri, jotka kertovat avartavasti koulunpidon historiasta.



Vanhassa koulutalossa on jugend-piirteitä.



Uudempi, vuonna 1955 valmistunut koulutalo.

#### ***Seuratalo yhteisön symbolina***

Päivölän seuratalo sijaitsee Sarkolantien varressa, Lerunvuorelle nousevan mäen juurella. Pihapiiriä täydentää kokoontumiskenttä ylätasanteella. Lähinaapurina on Kaivokiventien rakennusryhmä.

Päivölän historia kuvaa kertovasti maaseutukylien yhdistyselämän vaiheita. Ensimmäinen talo rakennettiin 1900-luvun alussa Suoniemen Maamiesseuran toimesta. Talo purettiin ja korvattiin uudella vuonna 1931. Sotavuosina toiminnassa olivat mukana lotat ja suojeluskuntaosasto. Toisen maailmansodan jälkeen Päivölän omistus siirtyi urheiluseura Virille ja edelleen Sarkolan nuorisoseuralle. Nykyisin Päivölän ylläpidosta huolehti jälleen Suoniemen Maa- ja kotitalousseura ry. Talo on kylän yhteisten hankkeitten ja harrastustoiminnan keskus, mutta myös ulkopuolisille markkinoitava juhla- ja kokoustila.

Päivölässä näkyvät 1900-luvun alkupuolen seuraintaloille tyypilliset piirteet. Avoin sijainti, konstai-lematon suorakaiteinen muoto, kookas sisäänkäyntikuisti. Ikkunoissa on rakennusajankohdan suosittua pyöreää muotoa.



Päivölä pohjoisesta. Talo vartioi Sarkolantien liikennettä.



Seurantalon kenttä. Taustalla Kaivokiventien entistä torppariasutusta.

### **FCG Suunnittelu ja tekniikka Oy**

Hyväksynyt:

Jari Heiskanen  
Projektipäällikkö, FM

Laatinut:

Anna Lyyra-Seppänen  
Tutkija, FM

## LÄHTEET

### Arkistolähteet

#### Kansallisarkisto

Pitäjäkartat, Karkku.  
Isojakokartat, Sarkola.  
Senaatinkartasto, Mouhijärvi.

#### Maanmittauslaitos, Pirkanmaan – Satakunnan maanmittaustoimisto

Maanmittausasiakirjat 1800- 1900-luvuilta.  
Kalmbergin kartta 1855.  
Kiinteistötietojärjestelmä KTJ.

#### Nokian kaupunki, rakennusvalvonta

Rakennuslupatiedot, Kiinteistötietojärjestelmä KTJ.

#### Nokian kaupunki, kaavoitus

Inventointilomakkeet, Sarkola. Riitta Henttonen 2000.

#### Satakunnan Museo, kuva-arkisto

Satakuntalaisen Osakunnan kokoelma.

### Raportit ja kirjallisuus

#### Teivas, Eija & Tulonen, Annu

Nokian kulttuuriympäristöohjelma. Pirkanmaan ympäristökeskus. Alueelliset ympäristö-  
julkaisut 225. Tampere 2001.

#### Hillukka, Jouko – Jokinen, Antti

Pirkkalan satavuotiaat. Pirkkala-seura ry, Vammala 2005.

#### Jaakkola, Jouko – Kankkonen, Satu & Koskinen, Ulla

Suoniemen historia. Kuloleden rantojen asuttamisesta 2000-luvulle. Nokian kaupunki –  
Nokian seurakunta. Tallinna 2008.

#### Kirveenummi, Anna - Räsänen, Riitta

Suomalainen kylä kuvattuna ja muisteltuna. SKS. Gummerus, Jyväskylä 2000.

#### Koivuniemi, Jussi – Kaarninen, Mervi – Kaarninen, Pekka

Nokian ja Pirkkalan historia. Yhteinen Pirkkalan pitäjä 1865-1921 ja kuntien erilliset  
vaiheet 1990-luvulle. Forssa 1994.

#### Korhonen, Teppo – Eskelinen, Jouko

Suomalainen ikkuna. Moreeni, Porvoo 2011.

#### Kulmala, Mirjam

*Piirteitä Sarkolan Vanhankylän tonteista ja taloista* teoksessa  
Satakunta. Kotiseutututkimuksia IX. Satakuntalainen Osakunta.  
Vammala 1931, Tyrvään Kirjapaino Oy (s. 143-148).

#### Lyyra-Seppänen, Anna

Vesilahti – Koskenkylä. Koskenkylän osayleiskaava-alueen rakennusinventointi. Pir-  
kanmaan maakuntamuseo 2011.

#### Oikari, Inga

Sarkola. Kylän perusselvitys ja kehittämissuunnitelma.

Tampereen teknillinen oppilaitos, rakennusosasto. Tampere 1993.

Ranta, Sirkka-Liisa – Seppovaara, Juhani  
Maatilan pihapiiri. SKS. Karisto Oy, Hämeenlinna 2003.

Rintamäki, Pekka  
Nokian arvokkaat luontokohteet. Nokian kaupungin ympäristönsuojeluyksikön julkaisu  
2005.

Sarkolan kyläsuunnitelma  
Sarkolan kylät ry 2002.

Valonen, Niilo – Korhonen, Teppo  
Suomalainen piha. Rakennushistoriallisia päälinjoja. Multikustannus Oy. Gummerus, Jyväskylä 2006.

### **Internet**

Museovirasto 2009: Valtakunnallisesti merkittävät rakennetut kulttuuriympäristöt. Sarkolan ja Vahalahden kyläkeskukset  
[http://www.rky.fi/read/asp/r\\_kohde\\_det.aspx?KOHDE\\_ID=4082](http://www.rky.fi/read/asp/r_kohde_det.aspx?KOHDE_ID=4082). Haettu 9.8.2012

Sarkolan kylät ry: Sarkolan kylän sivusto. Historiaa, Sarkolan kyläläinen – lehti.  
<http://www.sarkola.info>. Haettu 20.9.2012